

MUSEETS PROTEKTOR

Hans Majestæt Kong Frederik IX

MUSEETS KOMITE

Afdelingschef, cand. jur. J. WORM*, R¹., formand

Direktør J. A. KØRBING*, K¹., DM., næstformand

Skibsreder O. AMSINCK, R¹.

Kommandørkaptajn ERIK BORG, R¹.

Professor, dr. phil. AKSEL E. CHRISTENSEN

Direktør, dr. techn. h.c. H. P. CHRISTENSEN, S. K., DM.

Rigsantikvar, professor, dr. phil. P. V. GLOB*

Kontorchef ERIK HØGSTROM

Skibsreder E. B. KROMANN, R¹.

Skibsreder A. MÆRSK MCKINNEY MØLLER, R.

Direktør, cand. jur. K. H. OLDENDOW, K., DM.

Kaptajn J. KASTRUP OLSEN, R., DM.

Borgmester SIGURD SCHYTZ*

Grosserer, generalkonsul VICTOR B. STRAND*, K.

Komiteens sekretær:

Ekspeditionssekretær i Handelsministeriet E. ASSENS

De med * betegnede er tillige medlemmer af forretningsudvalget.

Personale:

Museets leder: Museumsdirektør, cand. mag. KNUD KLEM

Museumsinspektør: dr. phil. HENNING HENNINGSEN

Museumsassistent: SVEND JØRGENSEN

Konservator: CHR. NIELSEN

Skibsteknisk konsulent:

Museumsinspektør, cand. polyt. OLE CRUMLIN-PEDERSEN

Sekretær: Fru JOHNNA HENDRIKSEN

Kontorassistent: Fru BERIT NIELSEN

Kustoder: SVEN JOHANNESSEN og

HANS HENNING JØRGENSEN

HANDELS- OG SØFARTSMUSEET PÅ KRONBORG

BERETNING FOR
REGNSKABSÅRET 1967-68

DEN VIGTIGSTE ERHVERVELSE til samlingerne er P. C. Skovgaards portræt af skibsreder Schade, som er skænket museet af Ny Carlsberg-fondet og selskabet „Handels- og Søfartsmuseets Venner“. Skovgaard er jo mest kendt som landskabsmaler, men der foreligger også en række portrætmalerier fra hans hånd, og blandt disse er portrættet af skibsreder Schade fra 1839 utvivlsomt et af de betydeligste. Fremstillingen af den elegante unge skibsreder i sin lidt lapsede påklædning er interessant, ligesom billedets farvevirkning og dets perspektiv påkalder opmærksomheden.

Hvad de øvrige gaver angår henvises til omstående gaveliste, der både omfatter museumsgenstande, tilvæksten til arkiv, fotografisamling og bibliotek. Bibliotekstilvæksten er væsentlig mere omfattende end erhvervelse ved gave. Som hidtil er ved køb erhvervet adskillig faglitteratur, ligesom biblioteket er forøget ved hjælp af museets mange bytteforbindelser. Også fotografisamlingen er vokset gennem køb. Hvad museumsgenstande angår, er ved køb erhvervet en styrbords sidelanterne i messing og kobber, fremstillet i Aberdeen, en gouache af Chappel, Goole: barkentinen „Elisabeth“ af Marstal, to illumine-rede kobberstik med fremstillinger af Trankebar med fæstningen Dansborg, udført o. 1750 af Matthæus Seutter, samt nogle „Skibs-Articler saavel for Ober- og Under-Officerer, som for alle og eenhver, gemeene og andre, der fare paa de Coffardi-Skibe, som seile til Vest-Indien og Guinea . . .“, Kbh. 1758, udstedt til snauen „Maria Dorothea“ af Kbh., kapt. Andreas Hansen Laalle, 1/11 1774 af vaterskout Jens Kliim.

En række småarbejder med nyophængninger er foretaget i museet,

hvoraf skal fremhæves en ny opstilling af en samling smukke, træskårne figurer af grønlandske folketyper, udført af den talentfulde grønlandske træskærer Johannes Kreutzmann. Museets arkiv er benyttet af studerende, ligesom talrige skriftlige forespørgsler vedrørende søhistoriske emner er besvaret. Udlån er sket fra museets håndbibliotek især gennem folkebibliotekerne. Museet har assisteret med oplysninger til brug for modelbyggere, herunder fremstillere af kirkeskibsmodeller. Der er sket TV-optagelser i museet til brug for en TV-udsendelse om Kinarejser. Fra museets samlinger er sket udlån til brug for en udstilling i anledning af byen Københavns 800-års jubilæum. 6 civile værnepligtige fra Gribskov-lejren har assisteret i museet ved forskellige arkiv- og biblioteksarbejder. Museumsdirektør Klem og museumsinspektør Henningsen har holdt foredrag om emner i museet samt leveret søhistoriske bidrag til tidsskrifter og bogværker, herunder bl. a. bidrag til et festskrift til Dr. Olaf Klose ved Schleswig-Holsteinische Landesbibliothek i anledning af Dr. Kloses 65 års dag. Den nordiske maritim-historiske arbejdsgruppe, hvori museet er deltager, har foretaget etnologiske undersøgelser i Sydnorge på strækningen fra Mandal til Haugesund. Kampagnen afsluttedes med et symposium sammen med kolleger fra svenske og norske søfartsmuseer og universitetsinstitutioner, der afholdtes i august 1967 på Utstein kloster ved Stavanger. I fællesskab med selskabet „Handels- og Søfartsmuseets Venner“ har museet udgivet sin årbog 1967, ligesom museet i serien Søhistoriske Skrifter har udsendt bind 6: Jørgen H. P. Barfod: Danmark-Norges Handelsflåde 1650–1700. Desuden er udgivet en „Søhistorisk Billedbog“ med gengivelser af et repræsentativt udvalg af genstande i museet. For tilskud til udsendelsen af disse sidstnævnte skrifter takker museet Statens almindelige Videnskabsfond samt en række bidragsydere, der jævnligt har støttet museet: Tuborgfondet, Otto Mønstedts Fond, rederiet A. P. Møller samt selskabet „Handels- og Søfartsmuseets Venner“. Museet udtaler tillige sin erkendtlige tak til de givere, der har betænkt museet med gaver såvel i form af museumsgenstande som gennem pengegaver. Hvad de sidstnævnte ydelser angår henvises til omstående regnskab.



Skibsreder August Schade ud for Kronborg. Portræt, malet af P. C. Skovgaard 1839. Gave til Handels- og Søfartsmuseet fra Ny Carlsbergfondet og Selskabet „Handels- og Søfartsmuseets Venner“. – Lysmål: 44 × 31 cm.

Portrait of the shipowner August Schade. Oil-painting by P. C. Skovgaard, 1839.

Museumsbesøget omfattede 82.033 personer, hvorved museet desværre må konstatere en tilbagegang svarende til den almindelige tilbagegang i turistbesøget i Danmark.

GAVELISTE 1967-68

Modeller

Prokurist K. Eckardt (islandsk dæksfartøj o. 1880), havnemester E. Gotfredsen (kinesisk sampan).

Maleri

Ny Carlsbergfondet og Selskabet „Handels- og Søfartsmuseets Venner“ (P. C. Skovgaards portræt af skibsreder Schade, 1839).

Farvelagte tegninger m. m.

Apoteker J. Ustrup Christensen (S/S „Dania“), museumsassistent Svend Jørgensen (S/S „Arcturus“), M. S. Brinch (skonnert „Sophie“), kommandørkaptajn F. C. Pontoppidan (litografi), museumsinspektør, dr. phil. Henning Henningsen (nytryk af stik fra Charlotte Amalie samt af den vestindiske salgskonvention 1916) samt arkitekt E. Kirk (nytryk af stik fra Dansk Vestindien).

Arkivalier (manuskripter, konstruktionstegninger m. v.)

Bureau Veritas, maskinmester A. H. Christiansen, direktør Hans C. Christiansen, lods Hans Duhn, maskinmester Erik Fencker, havnefoged Poul Fihl Jensen, Frilandsmuseet, Irs. Franz Giersing, Gunner Henningsen, fyringenør A. Skov Knudsen, Anker Krarup, kapt. P. C. Mouritzen, museumsdirektør B. v. Munthe af Morgenstjerne, prokurist Sv. Møller, overbibliotekar Torben Nielsen, overlærer Svend B. Olesen, tøndelægger Hans Pedersen, maskinfabrikant Carl Petersen, Holger Munchaus Petersen, maskinmester S. K. Petersen, kursusleder Stig Rolvsen, Universitetets medicinsk-historiske Museum, Universitetsbiblioteket samt intendent, fil. dr. Sigurd Wallin.

Diverse

Fyrforvalter A. Albertsen (logflynder), skibsbygmester Ring Andersen (kædestopper), styrmand Øjvind Brink (lerkrukke), rederiet C. K. Hansen (diverse landkort), Gunner Henningsen (askebøger med rederi-monogram), frk. Maria Emilie Larsen (kviksølvbarometer), E. B. Teistrup (kompas), lods Bent Wegeberg (lertøj, tørkompas) samt testamentarisk fra en anonym giver modtaget

gennem redaktør Aage Mogensen (skibsklaver fra o. 1850-60, fabrikat Horning & Møller).

Fotografier

Berlingske Tidendes Arkiv, fru Kirsten Bie, grosserer Viggo Bolinder, boghandler Kai Brammer, styrmand Øjvind Brink, Burmeister & Wain A/S, overkontrollør Aage Dahl, programchef Piet van Deurs, Foreningen til Søfarens Fremme, Frederikshavns Værft og Tørdok A/S, havnefoged Emil Gotfredsen, skibsinspektør G. J. A. Hansen, lærer Søren L. Manøe Hansen, fru Birthe Helweg-Møller, kaptajn F. K. Klebingat, Anker Krarup, Rechtsanwält, Dr. jur. Hugo Krohn, reklamechef Per Malmquist, Nakskov Skibsværft A/S, Odense Staalskibsværft A/S, Erling Pade, kommandørkaptajn F. C. Pontoppidan, A. Poulsen, kaptajn Antoni Strzelbicki, Mr. Norman L. H. Thompson, auditor T. Topsøe-Jensen, civilingeniør H. K. Wright, major Th. C. von Zeilau, Aalborg Værft A/S samt Aarhus Flydedok og Maskinkompagni A/S.

Biblioteket

Skibskonstruktør Otto Benzon, boghandler K. Brinch-Fischer, Bureau Veritas, Burmeister & Wain A/S, Compagnie des Messageries Maritimes, Crown Publisher, New York, Det danske Redningsvæsen, Dansk Esso A/S, Foreningen til gamle Skibes Bevaring, Det Forenede Dampskibs Selskab, Franz Furler, Schweiz, Göteborgs historiska Museum, Mr. H. Hacquebord, Holland, lektor Poul Hansen, forfatteren Thorkild Hansen, Helsingør Skibsværft og Maskinbyggeri A/S, Institute of Public Administration, New York, museumsleder H. Jacobsen, Københavns Havnevæsen, Rederiet J. Lauritzen, The Port of London Authority, Løvens kemiske Fabrik, Mr. P. R. V. Marsden, London, Medisinsk-historisk Bibliotek, Oslo, museumschef Osv. Melbye, kapt. P. C. Mouritzen, Mobil Oil, Rederiet A. P. Møller, fotograf Müller, Nakskov Skibsværft A/S, Norske Veritas, overlærer Svend B. Olesen, museumsdirektør Lauritz Pettersen, sygeplejerske Inger Preisler, skibsreder Victor Samuelson, Professor Schadewaldt, Düsseldorf, apoteker Aage Schæffer, ingeniør Svend Thorstøe, N. H. Tuastad, Haugesund, og Det Østasiatiske Kompagni.

HANDELS- OG SØFARTSMUSEET PÅ KRONBORG

DRIFTSREGNSKAB 1. APRIL 1967-31. MARTS 1968

Udgifter

Administration og drift:

Lønninger, honorarer m. m.	338.504,83	
Rengøring	20.891,22	
Opvarmning	1.500,00	
Kontorhold og diverse udgifter	16.924,94	
Kørsel og transport	1.219,80	
Assurancer	5.231,87	384.272,66

Museets samlinger:

Nyerhvervelser og opstillinger	29.323,35	
Etnologiske undersøgelser	8.850,42	
Søhistoriske Skrifter	19.552,66	57.726,43
	Kr.	441.999,09

Indtægter

Indtægt ved forevisning	85.737,49
Statens tilskud	244.770,48
Private bidrag ifølge specifikation	26.483,43
Renter	1.060,20
Salg af Søhistoriske Skrifter m. v.	3.697,49
Modtagne bidrag til særpagaver, hvor udgifterne er afholdt	39.500,00
Underskud overført til kapitalkonto	40.750,00
	Kr. 441.999,09

Specifikation af private bidrag i 1967/68:

Danmarks Rederiforening	5.000,00
Dansk Esso A/S	1.000,00
De danske Sukkerfabrikker A/S	200,00
Det Forenede Dampskibs Selskab A/S	1.000,00
A/S Dampskibsselskabet D. F. K.	100,00
Erik Helleskov	133,43
Helsingør Kommune	4.500,00
J. C. Hempels Legatfond	1.000,00
Rederiet Holm & Wonsild	500,00
Kraks Legat	5.000,00
Kryolitselskabet „Øresund“ A/S	1.000,00
Rederiet A. P. Møller	5.000,00
Dampskibsaktieselskabet Progress	500,00
Det store Nordiske Telegraf-Selskab	200,00
Skibsreder Hans Svenningsen	250,00
A. E. Sørensens rederi	100,00
Det Østasiatiske Kompagni A/S	1.000,00
	<hr/>
	Kr. 26.483,43

De efter 1. april 1968 indgåede bidrag vil blive optaget i næste års regnskab.

STATUS PR. 1. APRIL 1968

*Aktiver**Samlingen:*

Saldo pr. 1. april 1967	2.203.390,45	
Nyerhvervelser og opstillinger m. v. i 1967/68	29.323,35	
Modtagne genstande m. m. i 1967/68	3.410,00	2.236.123,80

Likvide midler:

Kassebeholdning	59,15	
Landmandsbanken	14.442,62	14.501,77

Udestående fordringer 6.870,03

Beholdning af kataloger og bøger 64.483,96

Inventar og indretning af lokaler:

Anskaffelsessum	23.479,16	
Afskrivninger pr. 31. marts 1968	19.271,97	4.207,19
		<u>Kr. 2.326.186,75</u>

*Passiver**Diverse kreditorer:*

Restgæld på indkøbte museumsgenst.	10.800,00	
Restgæld på Søhist. Billedbog	58.483,96	
Omkostninger	2.200,00	71.483,96

<i>Modtagne tilskud til specialopgaver, hvortil udgifter endnu ikke er afholdt</i>		52.000,00
--	--	-----------

Kapitalkonto:

Saldo pr. 1. april 1967	2.210.719,44	
Nyerhvervelser og opstillinger m. v. i 1967/68	29.323,35	
Modtagne genstande m. m. i 1967/68	3.410,00	
	2.243.452,79	
Underskud	40.750,00	2.202.702,79
		<u>Kr. 2.326.186,75</u>

Foranstående regnskab er i overensstemmelse med museets bøger, som vi har revideret.

København, den 17. juni 1968

A. ENGELL-NIELSEN
statsaut. revisor

EIGIL BRUHN
statsaut. revisor

SELSKABET
HANDELS- OG SØFARTSMUSEETS VENNER

Tegn venligst nye medlemmer –

derved støtter De selskabets formål at virke for forøgelse og forbedring af Handels- og Søfartsmuseets samlinger. – Indmeldelse modtages på museet (tlf. (03) 21 06 85). – Selskabets girokonto 5 90 00.

Medlemmernes rettigheder:

Gratis adgang til Handels- og Søfartsmuseets samlinger på Kronborg slot.

Gratis adgang til Orlogsmuseet i Nikolaj kirke, Kbh.

Selskabet yder gratis sine medlemmer en smuk og interessant illustreret årbog, hvis værdi overstiger minimumskontingentet.

Medlemmerne kan for betydeligt nedsat pris købe de af museet udgivne Søhistoriske skrifter (se omslagets tredie side), samt ældre årbøger, 1943–56 pr. stk. kr. 3.50, 1957–60 pr. stk. kr. 5.–, 1961–64 pr. stk. kr. 7.50, 1967 kr. 10.–. 1942 og 1965–66 er udsolgt. Bestillinger modtages på Handels- og Søfartsmuseet.

Minimumskontingenter:

Årsmedlemmer kr. 25.– årligt for personer, kr. 150.– for institutioner eller firmaer.

Personer kan blive livsvarige medlemmer for et minimumsbeløb af kr. 300.– én gang for alle.

SELSKABET „HANDELS- OG SØFARTS- MUSEETS VENNER“

BERETNING FOR

1967 OG 1968

SELSKABETS GENERALFORSAMLING i 1967 afholdtes fredag d. 18. aug. i Kongens Kammer på Kronborg slot. Dirigent var direktør H. Westergaard.

I sin beretning omtalte formanden, afdelingschef J. Worm, at selskabet i årets løb havde haft den glæde at modtage skibsfører H. L. Barfoeds legat på 100.000 kr. Det omfatter nogle obligationer og aktier samt et kontant pengebeløb, der runder legatet op til den nævnte sum. Ifølge testamentets bestemmelser kan selskabets bestyrelse „disponere over legatkapitalen til fremme af museets formål og tradition, alt med billigelse og behørig samtykke af en af de signerede executorer . . . Beløbene og påløbne renter må udelukkende anvendes til nævnte formål“. Selskabet er taknemlig for dette legat, og bestyrelsen er foreløbig indstillet på at lade kapitalen være urørt og anvende renten til museets formål.

I løbet af 1967 har selskabet skænket museet et sjældent kobberstik af Kronborg slot fra 1658, en tegning af F. C. Willerup fra 1791 med udkast til en skydeskive for ekvipagemester i Asiatisk Kompagni, kaptajn I. H. Haste, samt en samling konstruktionstegninger af skibstyper fra 1700-tallets første halvdel, udført af den hollandske marine-maler og skibskonstruktør Adam Silo, der var født i 1674 og som skibsbygger i Zaandam nær Amsterdam havde vejledet czar Peter den Store, da denne under pseudonymet Peter Michailov havde studeret skibsbygning på Mijneer Kalf's skibsværft. Den nævnte samling skibstegninger er værdifulde ved deres høje alder og ved at repræsentere en meget tidlig form for konstruktionstegninger til skibe.

Formanden nævnte, at selskabet havde udgivet årbog 1966, som desuden var udkommet i en særudgave „Maritime Studier“, der fremtrådte som et festskrift til museumsdirektør Klem i anledning af dens 65 års fødselsdag.

Ved valgene genvalgte de tre afgående bestyrelsesmedlemmer, overretssagfører V. Falbe-Hansen, direktør, civiling. J. M. Barfoed og fyrdirektør J. Legind samt revisorerne, statsaut. revisor A. Engell-Nielsen og statsaut. revisor Eigil Bruhn.

Under punkt eventuelt diskuteredes museets anvendelse i skolens undervisning. Generalforsamlingen efterfulgtes af en rundgang i museets samlinger.

Generalforsamlingen i 1968 afholdtes fredag den 23. aug., ligeledes i Kongens Kammer. Dirigent var pastor Fr. V. Eilschou-Holm.

Formanden indledte sin beretning med mindeord over overretssagfører V. Falbe-Hansen, der kort forinden var afgået ved døden i en alder af 93 år. Overretssagfører Falbe-Hansen havde været virksom ved selskabets start i 1940 og havde været næstformand siden stiftelsen. Han havde udvist en stor interesse for museets og selskabets anliggender og var bekendt for sin store kulturelle interesse, der havde givet sig udtryk i hans deltagelse i en række andre museers venneselskaber, hvor han enten var bestyrelsesmedlem eller formand.

Selskabets ydelser til museet havde formet sig som en række bevilgninger, der var foranlediget af museets øjeblikkelige, vanskelige økonomiske situation. Sammen med Ny Carlsbergfondet havde selskabet skænket museet P. C. Skovgaards portrætmaleri af skibsreder Schade. Til støtte for udgivelsen af „Søhistorisk Billedbog“ havde selskabet bevilget ialt 20.000 kr. fordelt på årene 1967 og 1968, ligesom bestyrelsen havde givet tilsagn om at yde museet ca. 5.000 kr. til udsendelse af en ny udgave af museets engelske vejleder, der var ved at være udsolgt.

I debatten i forbindelse med formandens beretning drøftedes museets økonomiske anliggender, dets anvendelse i skolens undervisning samt årbogen, idet der fra en enkelt side var ytre ønske om at år-

bogen ikke udsendtes årligt, men med længere mellemrum, således at selskabets midler i større udstrækning kunne komme museet til gode. Der var en overvejende stemning for en årlig udsendelse, dels fordi denne var af betydning for museet, og dels fordi den var nødvendig for fastholdelse af selskabets medlemmer, hvorimod der var stemning for indskrænkning af bogens omfang, især hvad angår beretninger og medlemsliste.

Debatten var ligeledes præget af bestyrelsens forslag om forhøjelse af kontingenterne. Flere ønskede større forhøjelser, men man vedtog dog enstemmigt med alle stemmer at følge bestyrelsens forslag om forhøjelse af årskontingentet for personer fra 15 kr. til 25 kr. og for institutioner fra 100 kr. til 150 kr., ligesom kontingentet for livsvarigt medlemsskab fastsattes til 300 kr. i stedet for 200 kr.

Generalforsamlingen genvalgte de afgående bestyrelsesmedlemmer, direktør Ernst v. Kauffmann, borgmester Sigurd Schytz og formanden, ligesom de ovennævnte revisorer genvalgtes.

Under rundgangen i museet efter generalforsamlingen studerede medlemmerne især den nyindrettede udstilling af sømandskuriosa og frivagtsarbejder m. m.

Da generalforsamlingen ikke var beslutningsdygtig for vedtagelse af lovændringer, blev der d. 1. okt. i Handelsministeriets mødesal i Slots-holmsgade i København afholdt ekstraordinær generalforsamling, hvor de ovennævnte kontingentsatser påny vedtoges og således nu er gældende.

Selskabets medlemstal var 1. oktober 1968 144 livsvarige og 1283 årsmedlemmer, ialt 1427 medlemmer.

SELSKABET „HANDELS- OG SØFARTS- MUSEETS VENNER“

DRIFTSREGNSKAB FOR 1967

Udgifter

Tilskud til Handels- og Søfartsmuseet på			
Kronborg:			
Udgivelse af årbog 1967	37.612,84		
— salg af årbøger og særtryk	3.226,32		
annoncer og tilsk. til årbog	12.281,82	15.508,14	22.104,70
Gaver til Handels- og Søfartsmuseet på			
Kronborg			6.500,00
Diverse omkostninger:			
Porto, fragt m. v.	3.907,77		
Kontorhold	2.523,52		
Revision og regnskabsassistance for 1966	1.400,00		
Diverse udgifter	1.156,77	8.988,06	
Henlæggelse til reservefonden ifølge vedtægternes § 9			1.200,00
		Kr.	38.792,76

Indtægter

Kontingent fra 958 årsbetalende medl.	22.689,92		
Kontingent og bidrag fra 6 livsv. medl.	1.200,00	23.889,92	
Renter af bank, postgiro og obligationer			7.719,03
Underskud overført til kapitalkonto			7.183,81
		Kr.	38.729,76

STATUS PR. 1. JANUAR 1968

*Aktiver**Likvide midler:*

Kassebeholdning	1.493,29	
Den da. Landmandsbank, Helsingør, checkkonto 11130-6	17.596,10	
Postgiro	1.043,66	20.133,05

Debitorer:

Tilgodehavende for annoncer og tilskud til årbog . .	4.670,00	
--	----------	--

Obligationer:

Kr. 10.000 7 % Østift. Kreditforening 15. s. 4. a. à 70 ¼	7.025,00	
Kr. 10.000 7 % Østift. Kreditforening 18. s. 1998 à 72 ¼	7.225,00	
Kr. 42.000 7 % Østift. Kreditforening 16. s. 4. a. à 69 ¾	29.295,00	
Kr. 43.000 7 % Københ. Kreditforening 15. s. 1. a. à 68 ¾	29.562,50	73.107,50
		<u>Kr. 97.910,55</u>

Passiver

Diverse kreditorer		461,60	
Vedtagne, endnu ikke ydede gaver:			
Saldo pr. 1. januar 1967		18.000,00	
<i>Reservefond:</i>			
Saldo pr. 1. januar 1967	31.347,12		
Henlagt ifølge driftsregnskab	1.200,00		32.547,12
			<hr/>
<i>Kapitalkonto:</i>			
Saldo pr. 1. januar 1967	58.530,64		
÷ kursregulering m. v. af obligationer	4.445,00		
			<hr/>
÷ underskud ifølge driftsregnskab . . .	54.085,64		
	7.183,81		46.901,83
			<hr/>
	Kr.		97.910,55
			<hr/>

JENS M. BARFOED

V. FALBE-HANSEN

ERNST V. KAUFFMANN

KNUD KLEM

AXEL LEGIND

SIGURD SCHYTZ

J. WORM

Foranstående regnskab er i overensstemmelse med selskabets bøger, som vi har revideret. Obligationsbeholdningens tilstedeværelse er kontrolleret, ligesom bank- og postgiroindestående er afstemt.

København, den 17. juni 1968

A. ENGELL-NIELSEN
statsaut. revisor

EIGIL BRUHN
statsaut. revisor

FHV. SKIBSFØRER
HARALD LÆSSØE BARFOED'S LEGAT

DRIFTSREGNSKAB FOR 1. MARTS-31. DECEMBER 1967

Udgifter

Overført til kursreguleringsfond	825,00
Overskud, der overføres til næste år	5.643,33
	<hr/>
	Kr. 6.468,33

Indtægter

Renter af obligationer	3.083,33
Udbytte af aktier	2.560,00
Kursgevinst på udtrukne obligationer:	
Udtrukket 5 % Østift. Kreditforening	2.000,00
÷ kursværdi pr. 1. marts 1967	1.175,00
	<hr/>
	Kr. 6.468,33

STATUS PR. 1. JANUAR 1968

*Aktiver**Likvide midler:*

Den Danske Landmandsbank, Helsingør, bankbog . .	9.346,58
--	----------

Værdipapirer:

Obligationer til kursværdi pr. 1. marts 1967:

kr. 9.000,00 5 % Østift. Kreditf. 16.2.	5.310,00	
kr. 33.700,00 5 % Østift. Kreditf. 16.3.	19.798,75	
kr. 8.000,00 5 % Jydsk Hypotekf. 8. .	7.280,00	
kr. 1.000,00 5 % Jydsk Hypotekf. 9. .	650,00	
kr. 1.000,00 5 % Jydsk Hypotekf. 11.	597,50	
kr. 5.000,00 5 % Grundej. Hypotekf. 8.	3.037,50	
kr. 1.000,00 5 % Grundej. Hypotekf. 7.	620,00	
kr. 16.000,00 4½ % Husm. Hypotekf. 3.	9.760,00	
kr. 2.000,00 5 % Dan. Statslån S. 2007	1.300,00	48.353,75

(kursværdi pr. 1. januar 1968 kr. 47.143,25)

Aktier til kursværdi pr. 1. marts 1967:

kr. 25.600,00 De Foren. Papirfabrikker	48.768,00
--	-----------

(kursværdi pr. 1. januar 1968 kr. 38.528,00)

Kr.	<u>106.468,33</u>
-----	-------------------

*Passiver**Kapitalkonto:*

Legat ifølge testamente	100.000,00
Kursreguleringsfond	825,00

Gevinst og tabskonto:

Overskud ifølge driftsregnskab	5.643,33
--	----------

Kr.	<u>106.468,33</u>
-----	-------------------

Foranstående regnskab er i overensstemmelse med legatets bøger, som vi har revideret. Værdipapirbeholdningens tilstedeværelse er kontrolleret, ligesom bankindestående er afstemt.

København, den 17. juni 1968

A. ENGELL-NIELSEN
statsaut. revisor

EIGIL BRUHN
statsaut. revisor

SELSKABET „HANDELS- OG SØFARTS- MUSEETS VENNER“

BESTYRELSE

Afdelingschef, cand. jur. J. WORM, R¹., formand.
Overretssagfører V. FALBE-HANSEN†, R., DM., næstformand.
Bankdirektør ERNST V. KAUFFMANN, R., DM.
Direktør, civiling. JENS M. BARFOED, R.
Borgmester SIGURD SCHYTZ.
Fyrdirektør, kommandørkaptajn AXEL LEGIND, K., DM.
Museumsdirektør KNUD KLEM, kasserer og sekretær.

NYTILKOMNE MEDLEMMER

(fra 1. oktober 1967 til 1. august 1968)

LIVSVARIGE MEDLEMMER

Larsen, Preben, direktør, Helsingør.
Nyholm-Poulsen, H., direktør, Hellerup.
Topsøe-Jensen, Hans, retspræsident, København.
Topsøe-Jensen, T., auditor, Rungsted Kyst.

ARSMEDLEMMER

Andersen, Harry, skibsfører, Rødvig.
Banemann, Bjarne, salgschauffør, København.
Bjørn-Hansen, Egil, skipsmegler, Oslo, Norge.
Clausen, Jørgen, styrmand, Sundby.
Dam, C. P., skibssingeniør, Helsingør.
Echwald, Albert, Godthåb, Grønland.
Ekström, J., ingeniør, København.
Foug, Henning, stud. med. vet., Brønshøj.
Frincke, Georg A., sekretær, København.
Hansen, Ole V., regnskabschef, København.
Hansfort, Lars, læge, Helsingør.
Hirsch, Alfred, maskinmester, København.
Hvitsted, S., fuldmægtig, Lyngby.
Hørning, K. J., skibssinspektør, Holte.
Iversen, Jens, skoleelev, Nykøbing F.

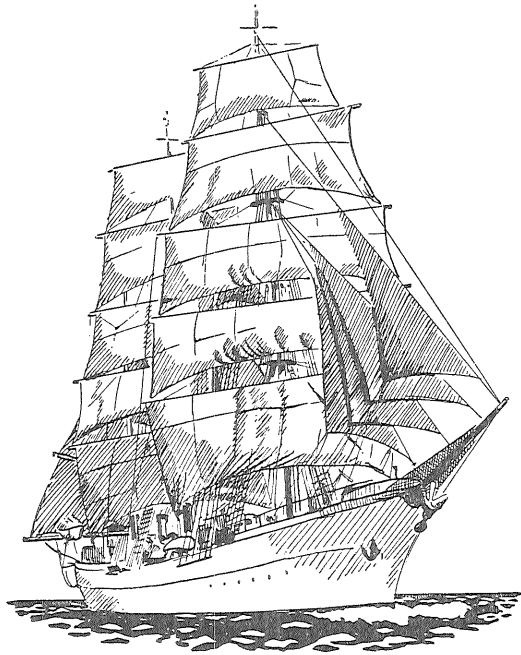
- Iversen, L., skibsmægler, Thisted.
 Jakobsen, Steen Vagn, repræsentant, Hørsholm.
 Jans, Svend, Dragør.
 Jensen, Axel V., Gentofte.
 Jensen, Heinrich, skræddermester, Slagelse.
 Jensen, Jan, Dragør.
 Jensen, Tage, motorvognsfører, Thisted.
 Jessen, Vincent, akademiingeniør, Hørsholm.
 Johansen, Martin, afdelingsleder, dr. phil., Helsingør.
 Johansen, Ove, installatør, Svendborg.
 Jørgensen, Niels Peter, overbetjent, Kastrup.
 Kirketerp, Niels, stud. mag., København.
 Kofoed, C. C. F., styrmand, Snekkersten.
 Krabbe, Emil, Dragør.
 Kaas, Einar, overlærer, Køge.
 Larsen, H. T., skibsfører, København.
 Larsen, Jørgen, translator, Helsingør.
 Larsen, Svend B., biografleder, Helsingør.
 Lass, I. C., styrmand, Helsingør.
 Laursen, Carlo, Mariager.
 Levinsky, Bent, fotograf, Helsingør.
 Linderoth, Helge F., bokbindare, Hälsingborg, Sverige.
 Madsen, Bent, stud. mag., Brønshøj.
 Madsen, John, brandmand, Helsingør.
 Maskinmestrenes Forening, København.
 Michaelsen, A., lærer, Vojens.
 Nielsen, Anders J., lodsformand, Ørsted.
 Pedersen, Leo A. H., stevedor, Korsør.
 Pedersen, P. K., kaptajn, Dragør.
 Pedersen, V. Berg, lærer, Hvidovre.
 Petersen, Jan Ungstrup, skibssingeniør, Bullerup pr. Agedrup.
 Plum, Bodil, Charlottenlund.
 Rasmussen, P. Werner, bådebygmester, Humlebæk.
 Rolin, Magna, sjuksköterska, Malmö S, Sverige.
 Ruud, Arnt, redaktør, Drammen, Norge.
 Skyth-Larsen, Leif, smedemester, Lyngby.
 Stelling, Rasmus, Hamburg, Tyskland.
 Stenfeldt-Jensen, Jørn, lærlingemester, Nørresundby.
 Stephensen, Karl, stud. jur., Charlottenlund.
 Syska, Felix, Espergærde.
 Teglers, Jørgen, stud. mag., København.
 Teglers, Orla, læge, Maribo.
 Vørsel, Børge, trafikinspektør, Hellerup.
 Zachariassen, Lars, disponent, Kgs. Lyngby.

TAKKET VÆRE den forståelse for museets kulturhistoriske opgaver, der er vist af søfarten og de kredse, som står i nær tilknytning til dette erhverv, er det lykkedes i væsentlig grad at få dækket de med udgivelsen af denne årbog forbundne udgifter.

Selskabet „Handels- og Søfartsmuseets Venner“ udtrykker herved sin hjerteligste tak til følgende firmaer og institutioner, der ved tegning af annoncer eller ved gaveydelse har støttet udgivelsen af denne for museets arbejde så betydningsfulde publikation:

Sophus Berendsen A/S
Botved Boats A/S
BP Olie-Kompagniet A/S
A/S Burmeister & Wains Maskin- og Skibsbyggeri
Carlsberg Bryggerierne
Danmarks Nationalbank
Den danske Landmandsbank A/S
Dansk Esso A/S
Det danske Staalvalseværk A/S
Frederikshavns Værft og Tørdok A/S
Peter F. Heering
Helsingør Skibsværft og Maskinbyggeri A/S
A/S Kjøbenhavns Handelsbank
Københavns Frihavns-Aktieselskab
Københavns Havnevæsen
LB-Færgen, Linjebus International AB.
Lemvigh-Müller & Munck A/S
Løvens kemiske Fabrik
K. F. Marstrands Eftf.
Fa. E. Nobel
Nordhavns-Værftet A/S
Nordisk Kabel- og Traadfabriker A/S

Privatbanken i Kjøbenhavn A/S
A/S Randers Rebslaeri
J. Ring-Andersens Træskibsværft
A/S Thomas Ths. Sabroe & Co.
N. Schiøtt & Hochbrandt
Forsikrings-Aktieselskabet Absalon Skandinavien
A/S Tuborgs Bryggerier
A/S Varde Staalværk
Iver C. Weilbach & Co. A/S
GW Ventilation A/S
C. Wiibroes Bryggeri A/S
Aalborg Værft A/S
Aarhus Oliefabrik A/S



DE SAMARBEJDENDE FORSIKRINGS-AKTIESELSKABER

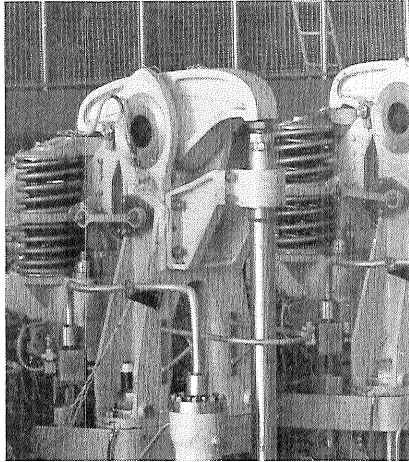
ABSALON SKANDINAVIA



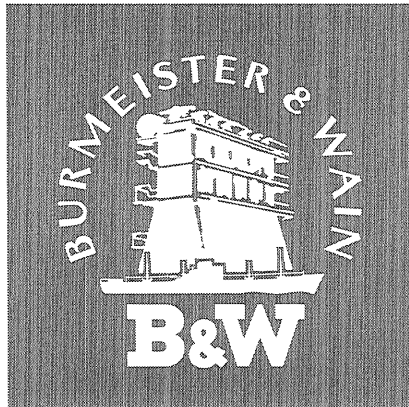
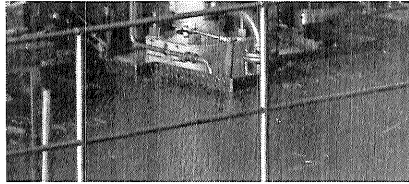


i tanken

**BURMEISTER & WAIN
DIESEL PROPULSION**



BURMEISTER & WAIN







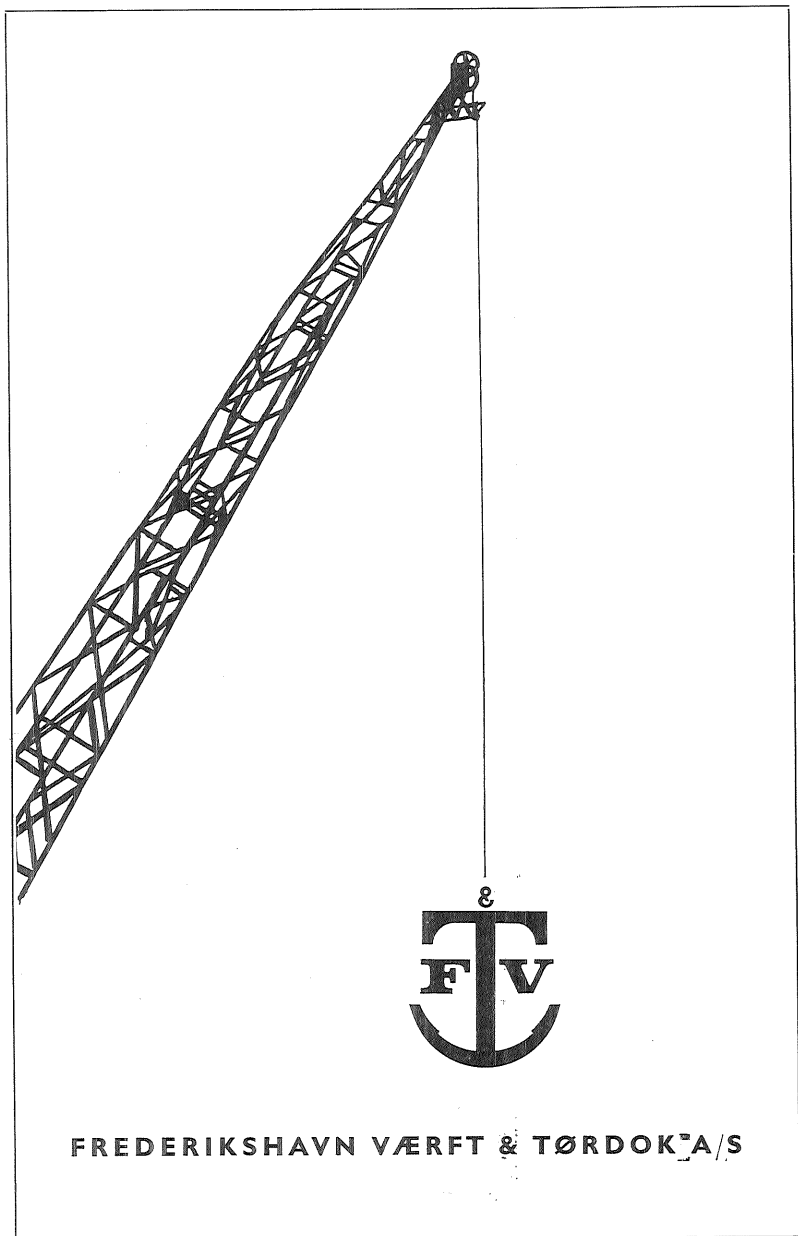
250 millioner kroner på højkant for dansk erhvervsliv

*Esso har bestilt
2 giganttankbåde
hos Odense Staalskibsværft*

Aldrig før er der i Europa blevet bygget så store skibe. Hvert af dem er på 240.000 tons dødvægt og har en længde på 335 meter - mere end tre gange højden på Københavns rådhus. Når de nye tankbåde er leveret - i 1970 - vil de med en marchhastighed af 15 knob fragte råolie fra olieområderne i Den Persiske Golf til europæiske Esso raffinaderier.

Ved at afgive ordren til værftet i Odense opnår Esso to ting: at støtte den danske industri, hvori Esso selv har sine funktioner ... og at sikre selskabet nødvendig tonnage af den kvalitet, der for hele verden kendetegner dansk produktion.



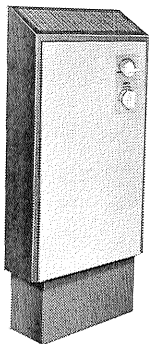
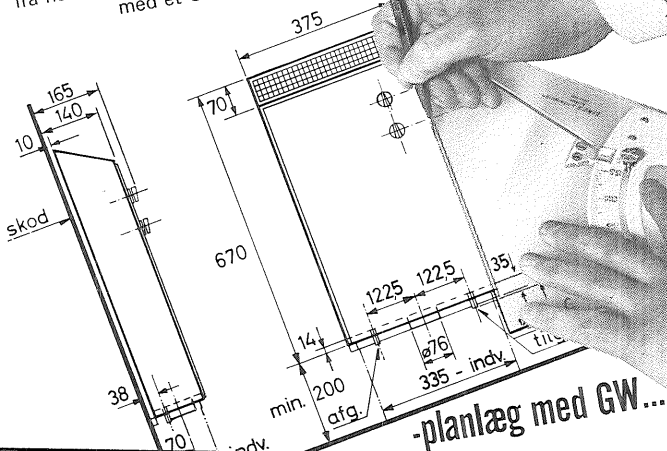


FREDERIKSHAVN VÆRFT & TØRDOKA/S

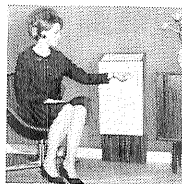
GW

Marine Air-Conditioning system

- får større og større udbredelse.
I dag sejler over 750 skibe
fra næsten alle maritime nationer
med et GW system...



GW medium presssystemer giver største ventilationskomfort med alle muligheder for individuel regulering af luftmængder og temperatur. GW medium presssystemer leveres: Som Volume Control med regulering af den samlede luftmængde, som Volume Control med eftervarmning, og som Dual Pipe (luftblandningssystem). GW Single Pipe medium press system, har units med eftervarme enten for varmt vand el. elektricitet. Systemet kan udvides til 100% termostatisk kontrol.

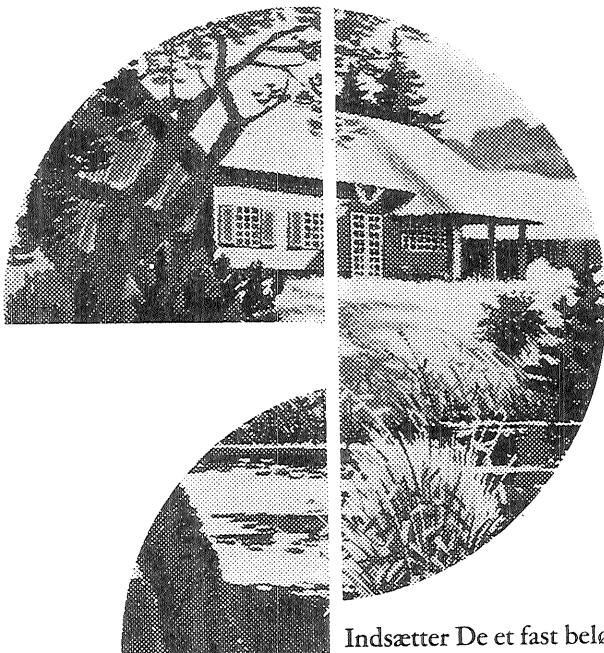


GW luftkonditioneringsunits er tilpasset moderne arkitektoniske krav

GW VENTILATION A/S

Hauser Plads 20 1127 Kbh. K Tlf. (0154) MI 8840 Telex 5938

-drømmer De om et „fristed“...



Indsætter De et fast beløb hver måned (mindst 50 kr.), kan De efter 12 måneder låne lige så meget, som De har sparet op, og efter 24 måneder det dobbelte - dog højst 15.000 kr.



Kom ind og få alle oplysninger om
OPSPARINGSLÅN
HANDELSBANKEN
-altid med i billedet



HELSINGØR SKIBSVÆRFT OG MASKINBYGGERI

AKTIESELSKAB

ELSINORE SHIPBUILDING AND ENGINEERING CO. LTD.

KØBENHAVNS FRIHAVN



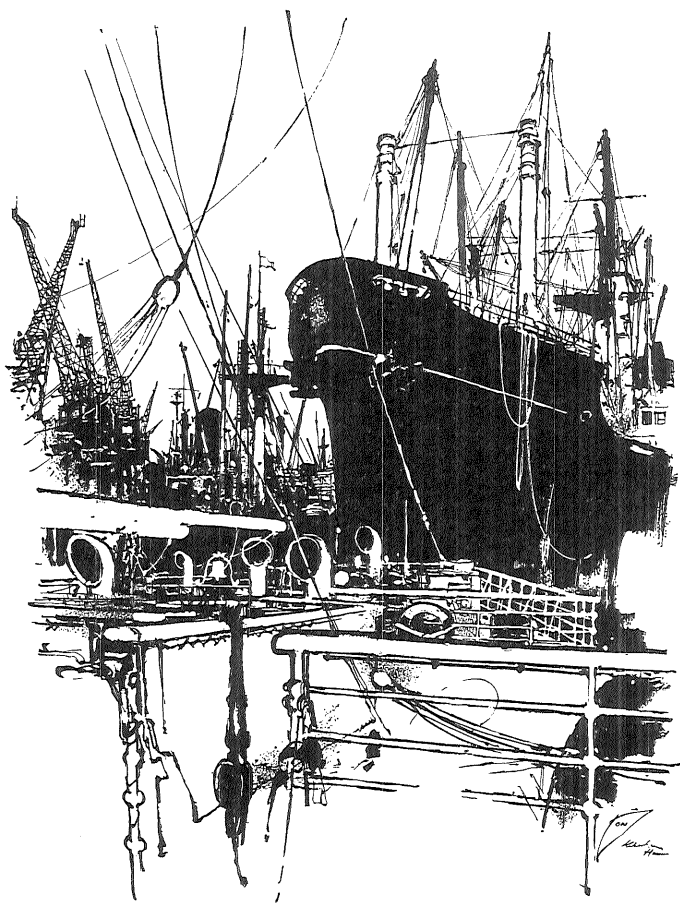
Frihavnen i fugleperspektiv

Største, hurtigste og billigste frihavn i Nordeuropa

Driftsledelse:

Københavns Frihavns-Aktieselskab

Tlf.: (01) 15 83 02 . Telex 5945 . Telegramadresse: Frihavnen, København



KØBENHAVNS HAVN

Internationalt
Roll-on/Roll-off og Container Center

FRIHAVN

**VI
ER TIL
FOR
DEM**



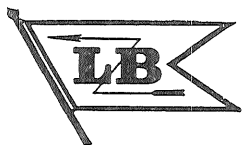
LANDMANDSBANKEN



**JERN
STÅL
CEMENT
LECA**

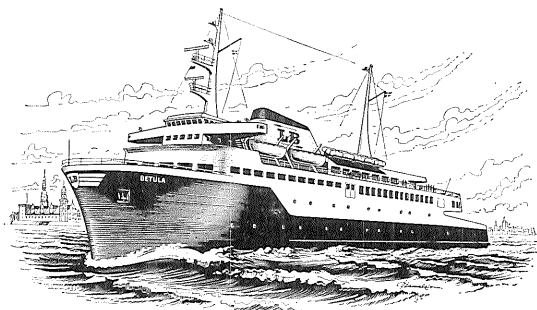
LEMVIGH-MÜLLER
& MUNCK A/S · KØBENHAVN · K

TAG



- ruten fra Kronborg -

den naturlige vej over SUNDET

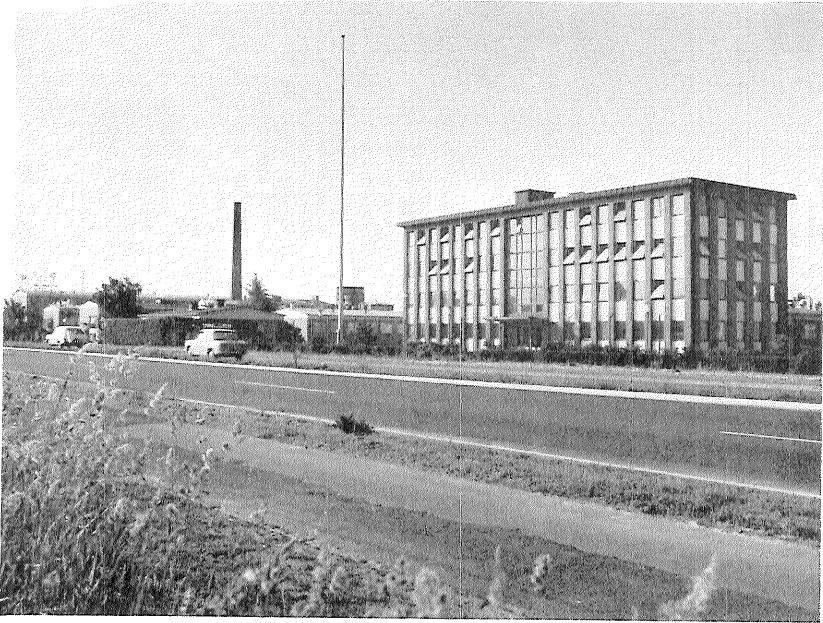


- specialbyggede bilfærger!

HELSINGØR - HÄLSINGBORG

LINJEBUSS INTERNATIONAL

Helsingør: (03) 21 25 58 - Telex 5358



ANTIBIOTIKA

HEPARIN

ENZYMER

HORMONER

DIURETIKA

SYNTETIKA

LØVENS KEMISKE FABRIK - KØBENHAVN





TELEGRAM ADR. :
MARSTRANDS

TELEFON NR.
(03) *210001

PROVIANT-SPEDITION-KLARERING

Strandgade 69-71-73 (over for toldboden)

Postbox nr. 1

HELSINGØR

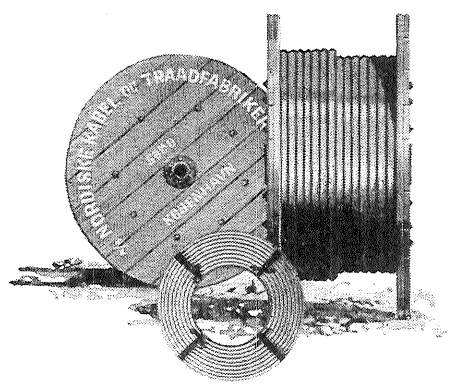


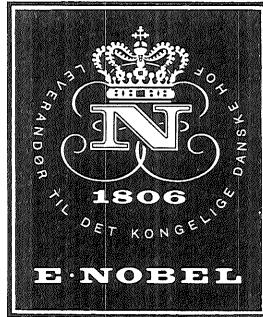
LLOYD'S AGENCY

K. F. MARSTRANDS EFTF. A/S

er det sidste af de mange skibsklareringsfirmaer, som prægede Helsingør
i sundtoldstiden

NIKT LEDNINGER OG KABLER





TOBAKSVARER
I 160 ÅR

NORDHAVNS-VÆRFTET
AKTIESELSKAB

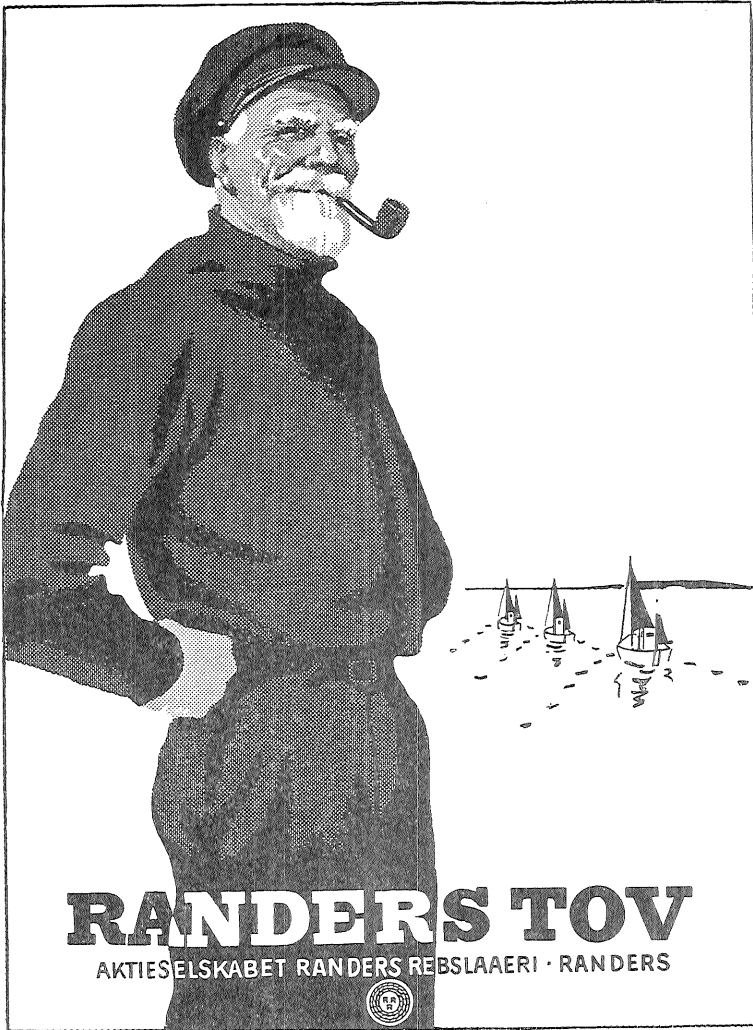
Løn. på konto

En lønningskonto er den moderne og rationelle form for lønudbetaling. Uden besvær for arbejdsgiver eller medarbejder overføres lønnen fra firmaets bank til funktionærens egen bankafdeling. Lønningskontoen giver klare fordele både for firmaet og funktionæren, især hvis den kombineres med en konto i Privatbanken!

Alle får det lettere med en

LØNNINGS
KONTO i

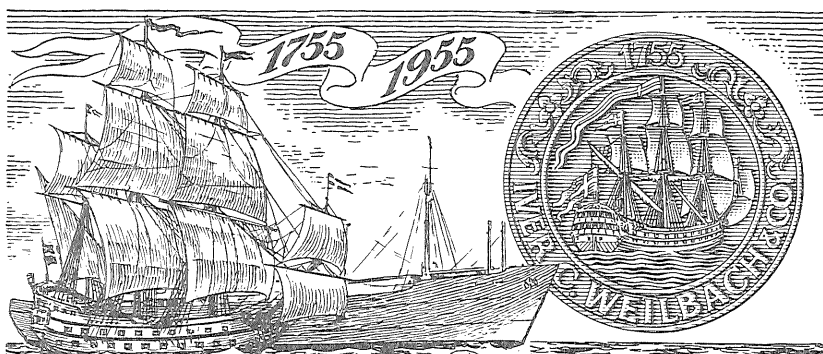
PRIVATBANKEN



RANDERS TOV

AKTIESELSKABET RANDERS REBSLAAERI · RANDERS





VIKING
KOMPASSER
NAUTISKE INSTRUMENTER
SØKORT

Tver C. Weilbach & Co. A/S
SØLVER & SVARRER

AMALIEGADE 30 1256 KØBENHAVN K TLF. MI *5927

TELEX: 2709

TELEGRAM: COMPASWEILBACH

AALBORG VÆRFT A/S



AARHUS OLIEFABRIK ^{A/S}
AARHUS