

CARL VILHELM SØLVER

11. maj 1882–24. april 1966

Sidste år døde navigations- og søfartshistorikeren kaptajn Carl V. Sølvér. Gennem årene har denne forsker med de praktiske erfaringer fra søen skrevet mange instruktive artikler i Handels- og Søfartsmuseets årbog, ligesom museet på mange måder har nydt godt af hans viden og gavmildhed. Vi er derfor taknemlige for, at hans brodersøn, bergsingenjör Svend V. Sølvér, Filipstad (Sverige), har villet hädre sin onkels minde ved at udarbejde den fölgende korte levnedbeskrivelse og opstille en for-tegnelse over hans skriftlige arbejder.

I EN ALDER af 84 år sov søfartshistorikeren, skibsförer Carl V. Sølvér hen en aprilsöndag år 1966 på sit elskede „Bakkebo“ i Skodsborg.

I guldsmed Valdemar Sølvérs hjem på Stengade i Helsingör voksede han op som sjette barn i en søskendeskare, der talte fem drenge og to piger, en børneflokk, som det krævede megen flid og sparsommelighed at opfostre. Uden tvivl har livet ved havnen og på reden, og ikke mindst de mange forbisejlende skibe ude i Sundet tidligt vakt udlængselen i hans sind, og over for sin drengs bestemte krav måtte faderen omsider falde til føje og, sikkert med beklemmt og tungt hjerte, lade sin fjortenårige søn tage hyre som skibsdreng på fuldskibet „Jupiter“ af København, kaptajn Funder. Indtrykkene fra, oplevelserne på denne første, 16 måneder lange rejse til Japan, Korea, Portland, Oregon og Antwerpen blev minder for livet, men en hård skole var den, som mejslede drengen til en søens mand.

Målbevidst fortsatte han sin uddannelse i sejlskibene, tog hyre som letmatros, siden som matros, i engelske langfartsejlere, tog år 1902 dansk styrmandseksamen, 1. og 2. del, i København, derefter engelsk sejlskibsstyrmandseksamen i London. Dampkraftens overhåndtagten medførte dog, at hans tjenester som styrmand blev i damp-

skibe. Han aflagde også japansk styrmandseksamen i Tokyo og sejlede som 1. styrmand i Nippon Yusen Kaisha i to år. Værnepligten i den danske marine afsluttedes med udnævnelsen til løjtnant af reserven, hvorefter fulgte tre års tjeneste som 3., 2. og 1. styrmand i A/S Det Østasiatiske Kompagni, på farter til Østasien og Vestindien, og dermed havde han tjent sig frem i graderne til det danske skibsførerbevis, som udstedtes i april 1909.

Ægteskabet, i 1908, med Karen Margrethe født Hansen, hans ønske om med hende at skabe et hjem, førte dog til, at han gav afkald på en tilværelse som skibsfører på lange sørejser og i stedet søgte sig et udkomme i land. Det blev i begyndelsen nok så knapt. Han var i nogle år leder af bjergningsafdelingen hos A/S Internationalt Bjergnings Co., og samtidig fører af bjergningsskibe i danske og svenske farvande, derefter i nogle år leder af Cornelius Knudsens nautiske afdeling.

År 1917 indtrådte han som medindehaver i firmaet for nautiske instrumenter, Iver C. Weilbach og Co. i Amaliegade i København, og forblev her til han på grund af alder trak sig tilbage år 1956. I disse år gennemgik navigationsinstrumenterne en meget kraftig udvikling, som han nøje fulgte og forstod at nyttiggøre; spritkompasset forbedredes, gyrokompasset og ekkoloddet indførtes, radiopejlingen toges i brug, og han havde den tilfredsstillelse at se sit firmas opgaver og anseelse vokse, idet det betroedes ordrerne på navigationsinstrumenter og søkort til et stort antal danske nybygninger og også fik adskillige leverancer til udlandet. Andre grene af virksomheden i firmaet var den årlige udgivelse siden 1921 af Fiskeriårbogen og siden 1922 af Dansk Nautisk Almanak. Hans solide sømands- og navigatøruddannelse, hans gennem alle årene bevarede personlige venskaber og nære forbindelser med søens mænd, hans evne til at kunne tale med, udveksle tanker med både den praktiske og den litterære mand blev af afgørende betydning for denne indsats i den moderne navigations tjeneste. Men det lå ham også på sinde at interessere navigatørerne for deres kunsts historiske udvikling og kulturelle betydning, at holde deres kundskaber levende, og Nautisk Almanak



Carl V. Sølvér i 14 års alder, fotograferet 1896, umiddelbart før sin første hyre som skibsdreng på fuldskib „Jupiter“ af København.

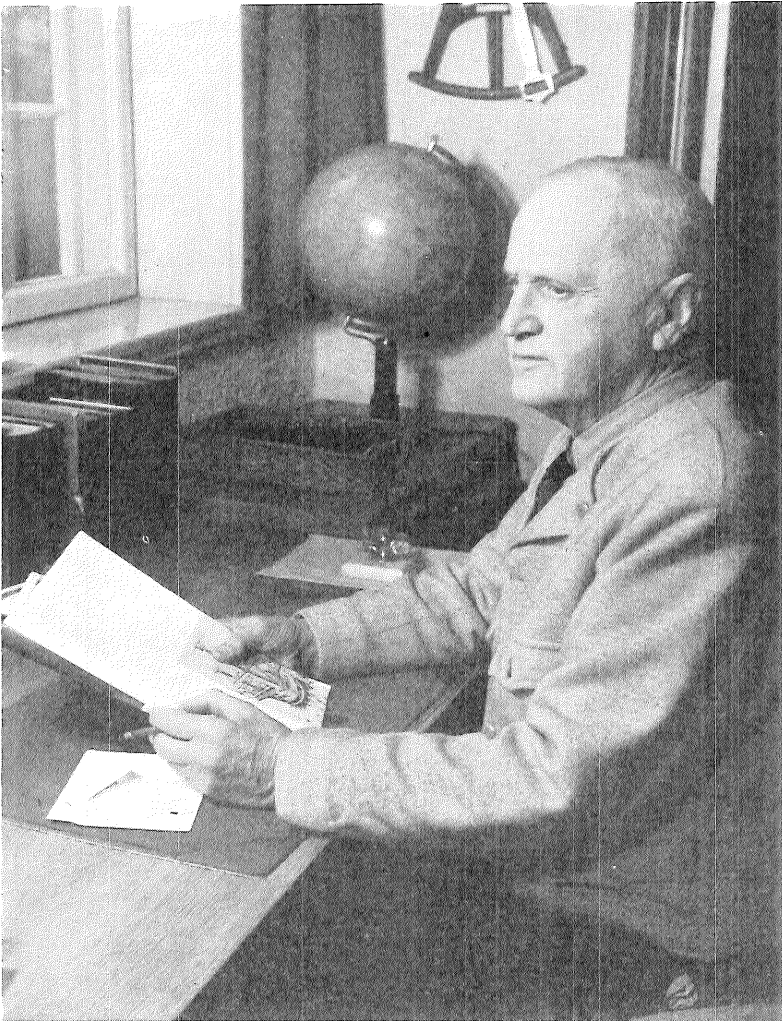
Carl V. Sølvér as a boy of 14, just before he went to sea.

fik derfor et udseende, som skiller den fra lignende almanakker i udlandet. Den fremkom hvert år med et nyt omslagsbillede, altid et billede af særlig nautisk interesse, med en forklaring, og desuden med mange artikler om de forskellige praktiske navigationsmæssige ting og søfartshistoriske emner. I en del år var han medlem af kommissionen for de nautiske eksaminer og censor ved disse.

Det arbejde, som med tiden fik hans største interesse, var imidlertid undersøgelser og forskninger inden for søfartens og navigationens

historie. En årelang sørejse til Middelhavets tidlige kulturområder vakte ham hertil. – År 1927 købte han en velbygget 28 tons ketch, „Taifun“, som dog på grund af forsømt vedligeholdelse befandt sig i en ganske ynkværdig forfatning. Med familiens og venners hjælp blev den bragt i sødygtig stand, og i juni 1929 påmønstrede hustru, barn og søskendebørn som besætning. Færden gik gennem Kielerkanalen, man anløb bl. a. Dover, Lissabon, Gibraltar, Algier, Piræus; i Alexandria lagdes skibet op, og færdens fortsattes på Nilen i en lille åben båd helt ned til katarakterne. Udflugterne ind i landet gjordes med den lette rejse- og teltudrustning, som vi børn var fortrolige med at bruge fra rektor Hartvig Møllers skole i Hellerup, til fods, på kameler eller æsler. Alle, som deltog i denne familierejse, fik uforglemmelige indtryk, men kaptajnen selv, i moden og erfarne alder, så noget mere, hidtil ikke forståede bygningsdetaljer i reliefgengivelserne af faraonernes skibe; mange uløste spørgsmål om ægypternes sørejser kaldte på svar.

Fra skrivebordet på „Bakkebo“, på skrænten ned mod Sundet norden for Skodsborg, havde han en for en navigationshistoriker dybt inspirerende udsigt. Her lå skoleskibene „Danmark“ og „Georg Stage“ til ankers straks norden for, inden de begav sig på langfart, Tycho Brahes ø i nordøst, de mange forbigående skibe, adskillige af dem personlige kendinge, Københavns havn i syd. Her påbegyndte han efter hjemkomsten et nautisk-historisk forfatterskab, i hvilket tre emneområder fik særlig vægt, det faraoniske Ægyptens søfart, vikinernes sejlads, og så de store opdagelsesrejser. Han tog dog også andre mindre emner op, som det fremgår af den efterfølgende skriftfortegnelse. Det sikre grundlag var hans rige erfaringer i praktisk sømandskab fra sejlaskibenes tid, hans uddannelse i og praktiske fortrolighed med navigation, som satte ham i stand til at danne sig en opfattelse af de sejlads-mæssige begrænsninger og muligheder, som vekslende tiders skibstyper, astronomiske indsigter og navigationsinstrumenter rummede, parret med en videbegærlighed, som med årene førte til en stor belæsthed i de tiders historie, som berørte hans emner. Med dette forfatterskab turde Carl Sølvér have formået at yde værdis-



Carl V. Sølvér i sine sidste år, siddende ved sit skrivebord på villa „Bakkebo“
i Skodsborg. Fot. Lili Aubertin.

Carl V. Sølvér at his desk, taken in recent years.

fulde bidrag til forståelsen af tidligere tiders søfart og af dens udvikling.

SKRIFTFORTEGNELSE

1928. Fortidens navigationsinstrumenter. Nautisk Almanak.
1931. „Taifun“s Logbog; Beretning om en Rejse paa Middelhavet og Nilen. Kongelig Dansk Yachtklub Aarvog 1930-31. 128 sider, 89 fig., 1 kort.
1933. Papyrusbaade. Tilskueren, side 385-395; 8 fig.
1935. En oversættelse fra svensk: Under Sejl, af Erik Hägg, en Skildring fra Sejlskibenes Tid. Med Illustrationer efter Malerier og Tegninger af Admiral J. Hägg. Forord af Kronprins Frederik.
1935. Puntlandets Genopdagelse c. 1500 f. C. Bidrag til Studiet af Oldtidens Handelsveje til Søs. — Iver C. Weilbach og Co., København. 60 sider, 17 fig. Afhandlingen er i forkortet form trykt i Geografisk Tidsskrift, Juli 1935. Summary in English.
- 1936, oktober. Egyptian Shipping of about 1500 B.C. The Mariner's Mirror, vol. 22 nr. 4 side 430-469; 14 fig., 2 tavler.
- 1936, december. Danske Skibstegninger fra det 15. Aarhundrede. Vikingen nr. 12. 7 sider, 12 fig. „Under Restaureringen af Karmeliterklostret i Helsingør ved Aarhundredeskiftet blev der blandt Murstenene fra den ældste Del fundet enkelte med forskellige Tekster samt Billeder af Skibe, der var indridset i Leret inden Brændingen.“
1941. Leiðarsteinn, Vikingernes Kompas. Föreningen Sveriges Sjöfartsmuseum i Stockholm, årsbok 1941, side 25-47; 10 fig.
1942. Vikingernes Kompas. Naturens Verden, side 197-218; 9 fig.
1942. Columbus. Geografisk Tidsskrift 45. bind, side 15-61; 17 fig.
1943. Santa Maria, Columbus' skib. Nautisk Almanak.
1943. Obelisk-Skibe. Udgivet af Søfartens Bibliotek, København. 106 sider, 42 fig., 1 tavle. Summary in English.
1943. Vasco da Gama (hans Navigering). Handels- og Søfartsmuseets årbog, side 20-61; 19 fig.
1944. Rebækroret. Handels- og Søfartsmuseets årbog, side 108-118; 7 fig.
1944. Vasco da Gama. Angaaende hans Navigering. Geografisk Tidsskrift, 47. bind, side 146-154; 2 fig.
1944. Vestervejen. Om Nordboernes Navigering over Atlanterhavet. Det Grønlandske Selskabs Aarskrift, side 20-53; 12 fig. Summary in English.
1945. Vitus Jonassen Bering. Nautisk Almanak.
1945. Longitude. Om Bestemmelse af den geografiske Længde ved Kompassets Misvisning. Handels- og Søfartsmuseets årbog, side 109-148; 11 fig.
1945. Om Ankre. Udgivet af Søfartens Bibliotek, København. 116 sider, 57 fig. Summary in English.
1946. Den danske sømands frihedskamp. Nautisk Almanak.

1946. The Ladby Ship Anchor. Acta Archaeologica vol. 17 fasc. 1-3, side 117-126; 12 fig.
1947. Tycho Brahe. Nautisk Almanak.
1950. Los Caballitos del Mar. Geografisk Tidsskrift, 50. bind, side 92-103; 13 fig. „Dette spanske udtryk, der ordret betyder „de små havheste“, er navnet på både eller nærmere betegnet flåder, lavet af to bundter siv og rør, som af indfødte indianere bruges til fiskeri på Perus stillehavskyst, hvor de har været kendt gennem århundreder.“
1950. Kong Sahuré's Skibe. Handels- og Søfartsmuseets årbog, side 112-139; 16 fig.
1950. Amerika, en Beretning om Amerigo Vespucci. Sjøfartsmuseets i Göteborg årsbok Unda Maris 1949, side 73-96; 8 fig.
1951. Imago Mundi. Skitser fra de store opdagelsers tid. Iver C. Weilbach og Co., København. 441 sider, 95 fig., 5 tavler.
1951. Undén's Patent-Log. Handels- og Søfartsmuseets årbog, side 67-72; 4 fig.
1952. Professor Carl G. F. Schwartz. Nautisk Almanak.
1952. Martin Behaim. 1459-1507. En studie fra de store opdagelsers tid. Handels- og Søfartsmuseets årbog, side 100-136; 12 fig.
1953. Den gamle Eiderkanal. Nautisk Almanak.
1954. Pindekompasset. Nautisk Almanak.
1954. Vestervejen. Om Vikingernes Sejlads. Iver C. Weilbach og Co., København. 136 sider, 47 fig.
1955. Beretning om Weilbach's historie. Nautisk Almanak.
1956. En sømand går i land. Nautisk Almanak.
1956. Faraonernes gravskibe. 1. En gennemgang af de sensationelle ægyptiske skibsfund. Vor Viden, hefte 189, side 217-224; 7 fig.
1957. Faraonernes gravskibe. 2. En gennemgang af Cheopsskibet og lidt om skibsfarten i det gamle Ægypten. Vor Viden, hefte 191, side 257-267; 8 fig.
1957. Historien om Mary Celeste. Nautisk Almanak.
1957. Færingerbåde. Handels- og Søfartsmuseets årbog, side 139-155; 8 fig.
1957. Eskimo Maps from Greenland. Archaeology Vol. 10 no. 3, side 188-190; 4 fig.
1961. Henrik Søfareren. Søens Verden 1960-61 nr. 4, side 119-127; 10 fig.
1962. Stregen gennem verdenshavene. Striden om søterritorialgrænsen på de store opdagelsesrejsers tid. Søens Verden 1961-62 nr. 9, side 269-274; 4 fig.
1962. Napoleon Bonapartes sørejser. Handels- og Søfartsmuseets årbog, side 25-84; 20 fig. Summary in English.
1963. Jens Eriksøn Munk. Dansk opdagelsesrejsende på Christian IV's tid. Vikingen, 40. årg. nr. 4, side 7-14; 5 fig.

CARL V. SØLVER

Summary

Captain Carl V. Sølvér, the Danish maritime historian, died on the 24th of April, 1966. He was born in Elsinore on the 11th May, 1882 and went to sea 14 years old. Having completed his service in Danish and English sailing ships he took the Danish and English, and later on even the Japanese mate's examination. His master's certificate was issued in 1909, and he was for some years in charge of a salvage unit.

In 1917 he became a partner of Iver C. Weilbach and Co., maker of nautical instruments, in Copenhagen, and retired in 1956. During this span of years the house equipped a great number of new Danish ships with modern nautical instruments and sea charts, and even received several foreign orders. Furthermore, the house published a yearbook for fisheries, and the Danish Nautical Almanach. In order to interest navigators in the history of their art, and to keep their knowledge up to date, the Almanach was every year provided with a new cover-picture of special nautical interest, with explanation, and also with many articles on navigation and its history.

A voyage to Egypt in his ketch, the "Taifun", prompted an interest in the seafaring of the Pharaonic Egyptians, and from this moment, he carried out considerable researches into the history of seafaring and navigation, resulting in a number of publications, listed above. The main subjects of this nautical-historical authorship are the seafaring of the ancient Egyptians, the navigation of the Vikings, and the voyages of the great discoverers, but several other topics too are treated. These works were based upon his rich experience of practical seamanship from the epoch of the sailing ships, his theoretical and practical qualifications in navigation, allowing him to evaluate the navigational limitations and possibilities of the ships, astronomical knowledge and navigation instruments of bygone times. This authorship has rendered a valuable contribution to knowledge of the navigation of earlier times and its development.

I tilslutning til ovenstående vil Handels- og Søfartsmuseet gerne tilføje nogle bemærkninger om kaptajn Sølvér's forhold til museet. Kaptajn Sølvér har i alle de mange år, jeg har arbejdet med museet, udvist museets samlinger og dets arbejde megen forståelse. Som rime- ligt er, var det især samlingen af nautiske instrumenter i snævrere forstand, der havde hans interesse. Fra Sølvér såvel som fra hans firma tilgik der i årenes løb talrige gaver, bl. a. et kronekompas fremstillet af Iver Jensen Borger i 1700-tallet, adskillige andre navigations-

instrumenter, Iver C. Weilbach & Co.'s gamle flag-, sejl- og kompas-magerskilt m. m. Her må desuden nævnes rekonstruktioner af vikin-gernes kompas og pejlskive, som han i kraft af sin sagkundskab og historiske sans fandt frem til, og som nu findes i museet. Kaptajn Sølvér fulgte med interesse med i samlingens vækst gennem tiderne, og når der skulle foretages konservering og restaurering af nautiske instrumenter, stillede han altid sit firma til rådighed for vederlagsfri udførelse af disse arbejder. Også fartøjstyperne og museets belysning af disses historiske udvikling havde han megen sans for. Blandt hans værdifulde gaver findes også modeller af Ladbyskibet og en færøsk seksmannafar. Også hans skribentvirksomhed nød museet gavn af. Som det fremgår af ovenstående udsendtes hans litterære arbejder i en række fagpublikationer og fagtidsskrifter. Allerede i Søfartsmuseets anden årbog, i 1943, findes hans første bidrag til museets publi-kation. I årenes løb blev det ialt 8 værdifulde arbejder fra hans hånd, som det har været museet en stor glæde at bringe, og for hvilke det siger ham tak. Museet er også taknemlig for, at kaptajn Sølvérs familie i overensstemmelse med hans ønske har overladt museet hans arkiv, som bl. a. indeholder optegnelser fra søfartsårene og en om-fattende billedsamling samt desuden en del af hans bibliotek.

Knud Klem