

# EN DANSK GENREMALER PÅ EKSPEDITION

Af

SVEND JØRGENSEN

*Der har altid stået en vis eventyrglans om korvetten „Galathea“s jordomsejling 1845–47. Handels- og Søfartsmuseet ejer en stor samling tegninger og akvareller fra dette togt, stammende fra den ene af de to deltagende tegnere, P. A. Plum. Museumsassistent Svend Jørgensen giver en vurdering af dette interessante materiale, der har stor topografisk og etnografisk værdi.*

GEOGRAFISKE OPDAGELSER KAN MAN IKKE MERE VENTE AT GØRE. Denne bemærkning fremsættes af Steen Andersen Bille i hans indledning til beretningen om Galathea-ekspeditionen 1845–47. Betragtningen kan forekomme os at være tidløs, idet man kan have grund til at formode, at den har været anstillet til alle tider, efter at succesrige opdagelsesrejsende har foretaget større ekspeditioner. Alligevel vil menneskeheden stadig langt ud i fremtiden kunne undres ved at erfare opsigtsvækkende resultater af forskningsekspeditioner til fjerne egne på vor klode. Der vil altid findes mennesker, der kan føre vor gerning videre; men netop derfor er det for os både en pligt og et ærefuldt hverv at give dem de bedst mulige erfaringer at bygge på.

Den 19. maj 1845 fik kaptajn Steen Bille ordre til som chef på korvetten „Galathea“ med dette skib at foretage en ekspedition til Ostindien, Kina og senere gennem Sydhavet til Sydamerikas vest- og østkyst og derfra hjem, altså rundt om jorden. Formålet med denne jordomsejling var at aflevere de danske besiddelser gennem mange år i Indien, Trankebar og Serampore, til det britisk-ostindiske kompagni. Endvidere skulle man forsøge at iværksætte en ny kolonisering af Nikobarøerne foruden at rehabiliterer og effektivisere det koloni-

arbejde, der allerede var påbegyndt her. Danmarks handel skulle fremmes mest muligt gennem afslutning af traktater og indsættelse af konsuler. Sidst men ikke mindst skulle man udføre et stort, videnskabeligt udforskningsarbejde under hele ekspeditionen i form af omfattende etnografiske og hydrografiske undersøgelser.

Til dette formål udså man sig som nævnt korvetten „Galathea“ som det af flådens skibe, der var mest hensigtsmæssigt til at gennemføre forehavendet. Korvetten løb af stabelen på Gammelholm i 1831 og var af størrelse og udseende som en 36 kanoners fregat. Fra flere sider havde der været yttret ønske om, at man burde vælge en af de nye og større fregatter, f. eks. „Gefion“ eller „Thetis“, som vel med større anstand ville kunne vise flaget i fremmede havne. Men valget faldt alligevel på „Galathea“, idet man uden om alle andre hensyn så det som en uimodsigelig fordel, at den kun stak ca. 5 m dybt og derfor ville være i stand til at gå højere op ad floderne og lægge til i mindre havne, end det havde været tidligere ekspeditioners skibe forundt.

Til trods for, at skibet således fandtes velegnet, fordrede ekspeditionen alligevel bl. a. på grund af sin lange varighed forskellige mindre ombygninger ombord, for at man skulle kunne skaffe plads til ekspeditionens videnskabeligt arbejdende deltagere. Først den 24. juni 1845 om morgenen kl. 10 kunne man lette fra reden for gunstig vind og stå mod nord i Sundet, ledsaget af 9 salutskud fra Københavns fæstning.

Af pladshensyn er det ikke hensigten her at give nogen skildring af ekspeditionen som sådan, men kun af en enkelt side af den, nemlig det store billedmateriale, der findes i Handels- og Søfartsmuseets eje, udarbejdet på stedet og beregnet til at illustrere togtet i lighed med de dynger af fotomateriale, der efterlades af fotograferne fra vore dages videnskabelige ekspeditioner.

Som maler ved ekspeditionen blev ansat Poul August Plum, og som tegner hos ekspeditionens naturforskere blev ansat J. Chr. Thornam. P. A. Plum blev født 1815 i København som søn af vinhandler, løjtnant og senere toldbetjent Hans Jacob Plum og dennes hustru, Petra



Der skaffes ombord på korvetten „Galathea“ den 5. juli 1845. Et af de få eksempler i samlingen, der skildrer livet ombord. Pennetegning af P. A. Plum.

– Original på Handels- og Søfartsmuseet.

*Messing on board the corvette "Galathea".*

Magdalene Halse. Som 16-årig blev Plum elev af Kunstakademiet og uddannede sig til maler. I 1837 brød han imidlertid af og rejste til Nordamerika, hvor han arbejdede nogle år som billedhugger. Foråret 1841 vendte han tilbage og blev igen maler, med speciale i genre-maleriet. „En gammel Bondekone, læsende i en Bibel“ fra 1835 var blevet købt af Christian VIII, og det var ganske givet på grund af denne kongelige mæcen, at Plum kom med på „Galathea“'s jordom-sejling, som han righoldigt illustrerede i forbindelse med Steen Billes beretning.

1850 fik Plum rejseunderstøttelse fra Kunstakademiet, og han var derefter i Düsseldorf, Paris og Brussel indtil 1854. Før den tid havde han ret tidligt været populær ved sine genremalerier med hjemlige emner, men efter hans ophold rundt i Europa ændredes karakteren i hans malemåde, foruden at hans motiver ofte herefter hentedes fra fremmede egne. Han må regnes for at tilhøre gruppen af de såkaldte „Europæere“, som kunsthistorikeren Niels L. A. Høyen gik lidt vel skarpt imod, idet han i sin kritik af dem ofte bebrejdede dem deres unationale malemåde. Plum døde 1876 i Fredensborg. I sine senere leveår udfoldede han sin ikke særlig betydelige produktion i olie billeder og akvareller. Til den daværende kongelige malerisamling købtes et par malerier, men det vil dog være tvivlsomt, om man idag vil kunne se nogle af Plums billeder hænge fremme nogen steder.

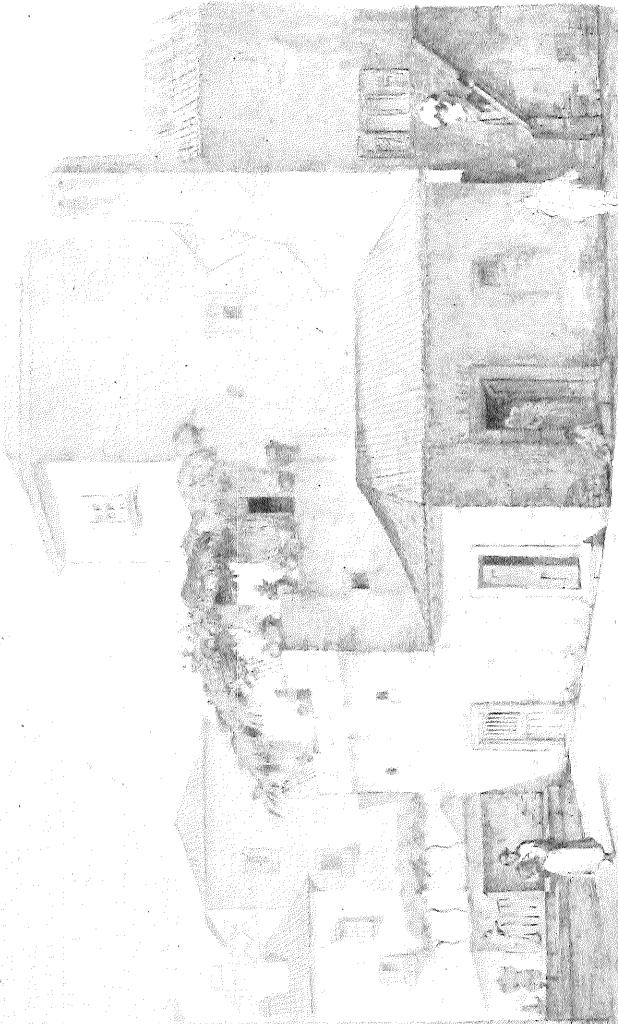
Langt større interesse finder vi i Plums tegninger og akvareller fra Galathea-ekspeditionen. Han havde på ekspeditionen billedreporterens rolle, og utallige er de indtryk fra verdens fjerne og ukendte egne, som vi derigennem har fra hans blyant og pensel. Sådan måtte det jo foregå, idet datiden endnu ikke kunne benytte sig af vore dages veludviklede fototeknik.

Plum skildrede folkelivet og vel især folketyperne fra de forskellige ophold. Og som den dygtige tegner, han var, forstod han at fastholde personens specielle særpræg i sine mange portrætskitser, hvad enten han afbildede de laveste af samfundets repræsentanter, eller det drejede sig om at portrættere konger og dronninger fra de lokaliteter, som ekspeditionen besøgte.

Hans mere maleriske udtryksform træder tydeligere frem, når man betragter hans landskabelige skildringer. I mange tilfælde foreligger der flere skitser, hvoraf det fremgår, at de har haft fælles motiv, og alligevel er de ikke helt ens i deres udformning. Det kan heraf ses,

Gade med beboelseshuse i Funchal på Madeira juli 1845. Tegning i bly og vandfarve af P. A. Plum. – Original på Handels- og Søfartsmuseet.

*Houses in Funchal, Madeira.*

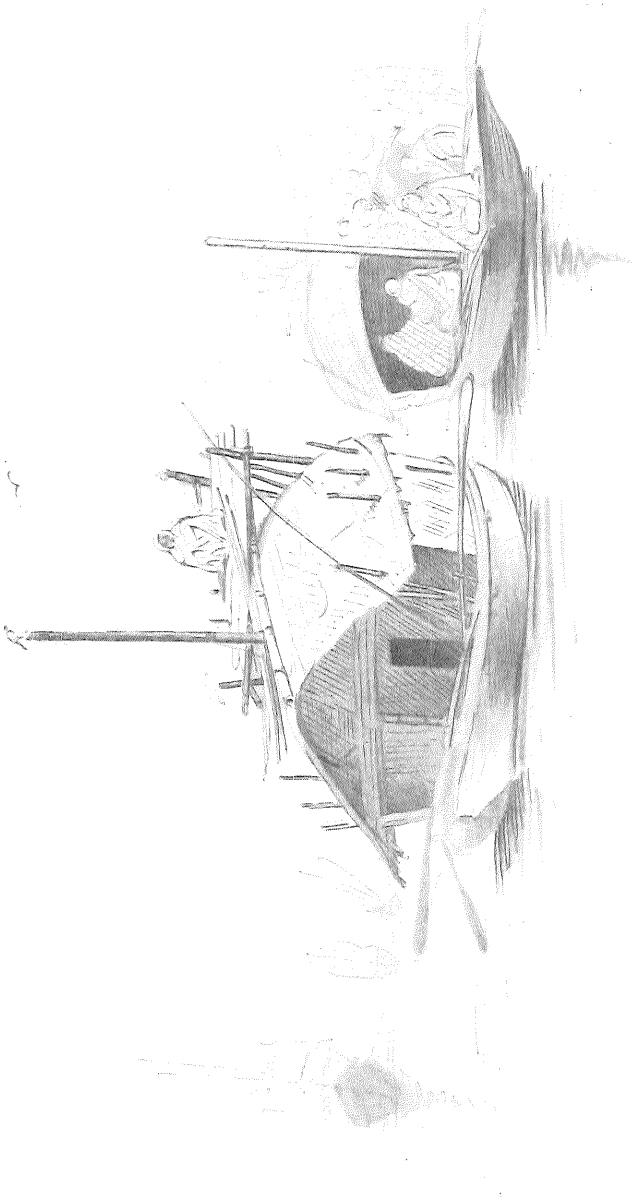


at selv om Plum har haft til opgave at skildre objektivet, hvad han så, har han alligevel i mange tilfælde taget sig den kunstneriske frihed at omgruppere motivets enkelte bestanddele med det formål at finde frem til en malerisk set harmonisk helhed. I samme forbindelse kunne det tyde på, at han for mange af skitsernes vedkommende virkeligt har tænkt sig at arbejde videre på dem, når han kom hjem. Det ses af enkelte af hans færdige malerier i sammenligning med forarbejderne fra ekspeditionen.

Etnografisk set har Plum i mange tilfælde løst sin opgave på udmærket vis. I sine skildringer af dagliglivet har han lagt stor vægt på at vise så realistisk som muligt de ting og redskaber, der indgår som elementer i de lokale samfunds livsfornødenheder. Gennem Plums skitser får vi et glimrende indblik i, hvordan disse mennesker har boet, har færdedes, hvordan de har gået klædt osv. Han har nogle herlige akvareller, der viser meget maleriske danseoptrin. De er iagttaget og gengivet så realistisk, men samtidigt så følsomt, at man ligefrem fornemmer dansepigernes guldbroderede silkeklæder glitre i det varme sollys.

Ud fra et maritimt synspunkt må man desværre med en vis beklagelse konstatere, at kun ganske enkelte tegninger fra Galatheaekspeditionen skildrer motiver med tilknytning til søen. Det drejer sig for det meste kun om billeder fra strandkanten med optrukne både af de lokale typer. Selve livet ombord i korvetten er Plum gået udenom, naturligvis fordi det ikke hørte med til hans egentlige opgave. Dog findes der en interessant gengivelse af, hvordan mandskabet „skaffer“ på dækket ombord på korvetten, men det er også kun et af de ganske få og overfladiske rids fra livet ombord i „Galathea“, i det mindste af de skitser fra ekspeditionen, der er i Handels- og Søfartsmuseets eje.

Museets samling består af 275 blyants- og pennetegninger samt akvareller. De er klæbet op på kartonark, som er fordelt i 3 store mapper. Arkene er nummererede og følger en vedlagt blækskreven liste, formentlig opført af kunstneren selv, hvoraf det fremgår, at enkelte tegninger er udtaget og derfor desværre mangler. Skitserne har været



Flodbåde på Ganges ved Kalkutta, udateret; en tegning med næsten samme motiv er dateret den 5. november 1845.  
Tegning i bly og sepia af P. A. Plum. — Original på Handels- og Søfartsmuseet.

*Boats on the Ganges near Calcutta.*



Et hyppigt østerlandsk motiv, håndværkeren ved sit arbejde på åben gade, i dette tilfælde en hindustansk skomager i Serampore, december 1845. Tegning i bly og vandfarve af P. A. Plum. – Original på Handels- og Søfartsmuseet.

*Hindustani shoemaker in Serampur.*

opbevaret af Plum selv, til han døde i 1876. De arvedes da fra hans dødsbo af rentieren Valdemar Hansen, Sorø. Handels- og Søfartsmuseet erhvervede dem ved køb fra Arne Bruun Rasmussens kunstauktion i 1950. At samlingen allerede ved kunstnerens død langt fra omfattede alle skitserne fra Galathea-ekspeditionen, bekræfter en nekrolog i Illustreret Tidende den 20. august 1876, hvori det bl.a. hedder:

„En mindre Del af disse Billeder ere paa tontrykte Blade samlede i Billes Beretning om Corvettens Togt; men de oprindelige Skizzer, blandt hvilke mange skønne Akvareller, ere i Tidernes Løb med en



vis Sorgløshed spredte om af Kunstneren, der altid gjerne gav, men sjeldent og nødtigt modtog. Det var nu engang hans Natur! Plum gik op i sin Konst; men Tanken om at gjøre den til en Velstandskilde var og blev ham fremmed.

... Af den store Samling Reisebilleder, Plum hjembragte, udtog Kongen otte Skizzer, som fortrinsviis behagede ham, og som han paa-lagde Kunstneren at udføre paa Lærredet. Kun to af dem bleve efter Kongens Død fuldførte, nemlig: „En ostindisk Vexellerer i sin Boutik“ og „En Torveplads paa Madeira“. Sidstnævnte Maleri blev paa Auctionen efter Kong Frederik VII kjøbt af Grosserer D. E. Funch. Det førstnævnte Stykke malede Plum tre Gange; det ene Billede eies af vor Gesandt i Rom, Kammerherre Kjær, det andet af Generalconsul M. Salomonsens Enke, og det tredie af Commerceraad J. W. Heyman.“

I samme nummer af Illustreret Tidende findes det eneste af os kendte billede af Plum selv, et middelmådigt træsnit af G. Pauli 1876, visende „Genremaler August Plum“ siddende ved sit staffeli i hans senere år.

De eneste originaltegninger af Plum fra ekspeditionen, der efter Handels- og Søfartsmuseets kendskab eksisterer uden for museets sam-



Danseoptrin med malayiske bayaderer, Batavia den 27. april 1846. Tegning i bly og vandfarve af P. A. Plum. Et af de sirligst udførte billeder fra samlingen.

– Original på Handels- og Søfartsmuseet.

*Dancing Malay bayaderes, Batavia.*



Teltlignende hytter af palmeblade i fransk soldaterlejr i Punavia på Otaheiti (Tahiti). Udateret tegning (december 1846) i bly og vandfarve af P. A. Plum.  
 – Original på Handels- og Søfartsmuseet.

*French soldiers' camp, Tahiti.*

Folketyper fra Rio de Janeiro, to negerlavinder med et barn, maj 1847. Tegning i bly og vandfarve af P. A. Plum. – Original på Handels- og Søfartsmuseet.

*Slave girls, Rio de Janeiro.*



ling, findes i Bernice P. Bishop Museum Library i Honolulu på Hawaii, nemlig to portrætter af kong Kamehameha III og dronning Kalama af Hawaii. Plum har sikkert foræret dem under besøget som tak og æresbevisning, således at det formentlig er årsagen til, at disse to iøvrigt udmærkede tegninger ikke er blevet hjembragt og indgået i samlingen fra ekspeditionen. Handels- og Søfartsmuseet har fotografier af de to tegninger.

Ved undersøgelsen af Poul August Plums liv og virke er man ofte stødt på bemærkninger om, at kunstneren har været rundhåndet med at forære væk af sine skitser fra ekspeditionen og af sine tegninger i det hele taget. Det er med til at forklare, at så få tegninger findes i offentlige samlinger, hvis der overhovedet findes nogen. Men det bestyrker også troen på, at der må findes en del i privat eje. Handels- og Søfartsmuseet vil meget gerne modtage oplysninger, der kan medføre større kendskab til de tegninger af Plum fra Galathea-ekspeditionen, som eksisterer uden for museets samling.

#### KILDER

Som kilder er brugt almindelige opslagsværker og desuden:

*Steen Bille*: Beretning om Corvetten Galathea's Reise omkring Jorden 1845,

46 og 47, København 1851.

*H. Degenkolv*: Den Danske Flaades Skibe, København 1906.

Illustreret Tidende, nr. 882, København 20. august 1876.

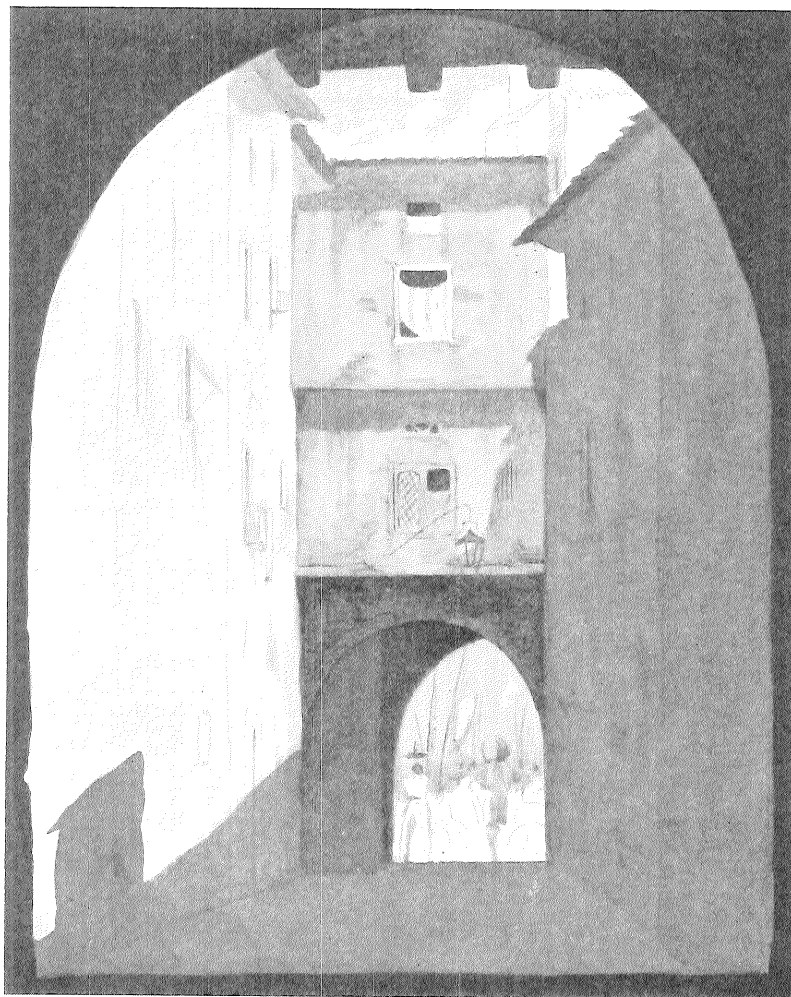
Handels- og Søfartsmuseets protokoller.

#### A DANISH GENRE PAINTER ON AN EXPEDITION

##### *Summary*

Poul August Plum, the painter, 1815-76, was attached to the expedition made by the Danish corvette, the "Galathea", under the command of Captain Steen Bille. The expedition, 1845-47, was to hand over the Danish possessions in India, Tranquebar and Serampur to the English East India Company, to assist in the colonization of the Nicobar Islands and to carry out extensive scientific research during the voyage.

The Danish Maritime Museum at Kronborg possesses a collection of 275



Et fortræffeligt blik for motivets maleriske tilsnit lægger kunstneren for dagen med dette monumentale glimt gennem indgangen til markedspladsen i Bahia, juni 1847. Tegning i bly og vandfarve af P. A. Plum. – Original på Handels- og Søfartsmuseet.

*The entrance to the market of Bahia.*

sketches and water colours which Plum made on this expedition. In them he depicts very realistically, yet at the same time beautifully and picturesquely, the many aspects of native life and landscape in the places visited. Though from a maritime point of view one can only deplore that among all his sketches there are only a few which show life aboard the "Galathea."

As Plum gave away many of his drawings from the expedition there are only very few of them to be found in public collections, apart from those at Kronborg. The Maritime Museum would therefore be grateful for any information concerning Plum's original drawings from the expedition which may at present be privately owned.