

FRIVAKT OG FLASKESKUTER

Av

ERLING ERIKSEN

Sømandenes frivagtsarbejder tiltrækker sig mere og mere de maritime kulturhistorikers interesse. Kst. fylkeskonservator, cand. philol. Erling Eriksen, Vestfold fylkesmuseum, Tønsberg, giver en oversigt over disse typiske sømandsarbejder og skildrer specielt flaskeskibenes historie. Han analyserer i detaljer, hvorledes denne „kleinkunst“ rent teknisk blev utført.

„Skjønt som mesterverket kneiser
ble det skapt med kost og kniv
i passaten, under reiser
som falt lange som et liv.”

(Gunnar Reiss-Andersen: „Lykkens Prøve”)

MULIGENS ligger der i sjøfart et spesielt moment av romantikk. Det er drømmen om de hvite seil og havets stolte svaner. Men romantikken fordunkles lett av livets hårde realiteter. De hvite seil fortoner seg straks mer grå når de må berges en råkald vinterdag, og havets stolte svane synes mindre stolt når den må holdes flytende på lensepumper.

Men allikevel, innimellom de gamle sjøfolks beretninger om slit og savn, farer og forlis, glimter det også i minner om dager og netter fylt av stemning, harmoni og velvære som gjorde nettopp sjømannslivet til det liv de ønsket å leve. Seilas i passaten hører til denne kategori av minner. Det var dager „med strålende sol og glitrende sjø – dager som sjømannen alltid vil huske som noen av de beste dagene i livet. --- Og hvem minnes ikke de stjerneklare netter, når himmelen som en dyp, mørk, stjernebesatt kuppel hvelvet seg over havet fra

horisont til horisont mens morilden lyste og brant i fossende baug og kjølvann.”¹ Eller for å sitere forfatteren Tryggve Andersens ord om passatstrøkene: „Dette er den del af verden, hvor strømper er en last, sko en luxus, trøie og vest snobberi, lufthuller i bukserne en anstændig og behagelig prydelse og brændevin ingen fornødenhed.”² Dag etter dag den samme vind. Dag etter dag den samme seilføring. Rolige nattevakter med litt ekstra søvn når man hadde tatt sin tørn ved ror og utkikk. Slit med seil i kulde og mørke ble visket ut av hukommelsen. Livet gikk atter med overskudd, og frivakten kunne utnyttes til mer enn søvn, klesvask og lapping. Det var tid og sted for frivaktsarbeider.

Seilskutetidens frivaktsarbeider har sitt umiskjennelige stempel. Ved sitt motiv, sitt materiale og sin funksjon røber de sitt maritime opphav. Bevart gjenstandsmateriale spenner over et stort register. Forsøker man å danne seg en oversikt over de vanligst forekommende arbeider, tør følgende grupper dekke det meste.

Modell-arbeider som først og fremst dreier seg om skutemodeller: Helmodeller, halvmodeller (skilderimodeller) og flaskeskuter.

Tauverksarbeider hvor mulighetene nærmest var ubegrenset, men hvor standardarbeidene besto i sekkelåser, kistestopper og matter.

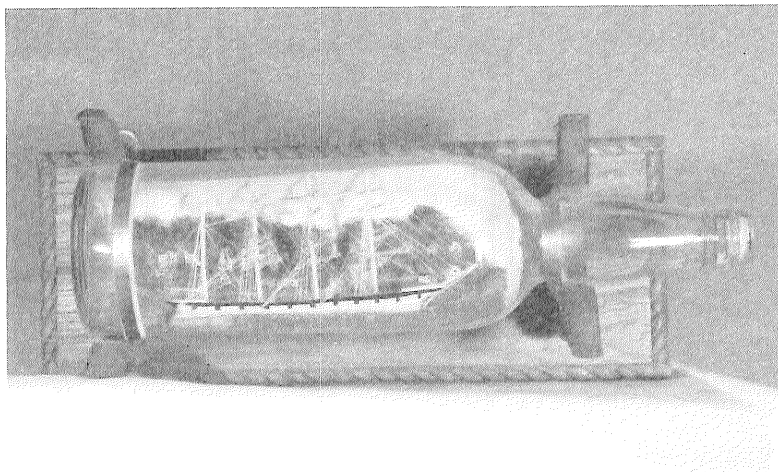
Tekstilarbeider som vanligvis spenner over sjøsekker, verktøyposer, kistetrekk, matter og broderier.

Trearbeider som gjerne omfatter pinnerammer, kisteklosser, billedrammer, spaserstokker og skrin.

Benarbeider hvor spaserstokker av hairygg dominerer. Men gruppen omfatter også hvalfangernes scrimshaw. Muligens tør man også til denne gruppe regne arbeider av materiale fra dyreriket overhodet. Sjøfolk utviste på dette felt en stor oppfinnsomhet.

Maling som gjerne innskrenket seg til dekorering av kisteløkk. Maling inngikk imidlertid også som ledd i en rekke av de andre frivaktsarbeider.

Tatovering som nok var en profesjonell håndtering i land, men som også ble drevet på hobby-basis ombord.



Flaskeskute laget av Gunnar Isaksen, Hamar. – Tilhører forfatteren.

Ship-model in a bottle, made by Gunnar Isaksen, a Norwegian sailor.

Listen antyder bare i grove hovedtrekk repertoaret. Den synes allikevel å røbe et par vesentlige særtrekk ved frivaktsarbeidene. For det første er det arbeider som krever et minimum av plass, diktert av at denne var sterkt begrenset ombord. Og for det annet er det arbeider som krever et minimum av materiale, og materiale innenfor det begrensede utvalg som fantes ombord, dvs. seilduk, tauverk, maling, trevirke i mindre omfang samt materiale som kunne skaffes på stedet (fra dyreriket). Frivaktsarbeidenes egenart er i utpreget grad bestemt av det miljø i hvilket de er oppstått, noe som også viser seg når man betrakter dem ut fra andre synspunkter enn de ovenanførte.

Flaskeskutene representerte frivaktsarbeidenes „Kleinkunst”, et under i miniatyr som trosset enhver fornuft. Og dette var nettopp poenget, å kunne presentere det hele som en fysisk umulighet, som en slags maritim „Fanden i nøtten”. For effektivt å understreke dette ene og store poeng, var det viktig at skuten fylte flasken så meget som mulig, dvs. miniatyrmodellen måtte være en skvær-rigger av relativt stor lengde, hvilket igjen tilsa tre eller flere master. De mindre

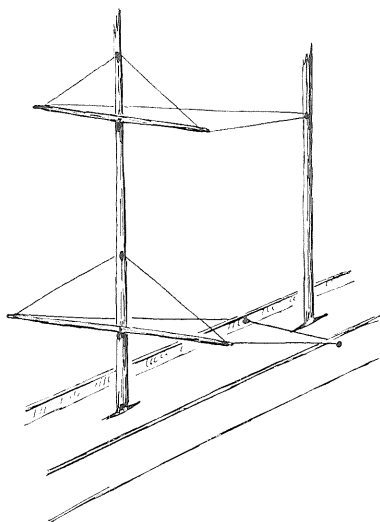
skipstyper, brigger, skonnerter o.l. forekommer sjelden, for ikke å si aldri. Rigggen blir ofte også laget så høy at stormasten nesten berører flaskens øvre vegg.

Det prinsipielle trick med flaskeskuten besto i at hele skutens reising med master, rær og rigg kunne foldes sammen, legges flatt på dekk, og deretter reises igjen inne i flasken ved hjelp av tråder som rakk ut gjennom flaskehalsen og som etter endt funksjon kunne kappes. Rærne kunne dreies og bringes i riktig posisjon igjen ved litt ekstra hjelp fra en pinne eller ståltråd. For å få alt dette til, og da dessuten selve skutemodellen også var i miniatyrformat, måtte flaskeskuten være sterkt forenklet i sine detaljer. Master og stenger er gjerne laget i ett stykke, likeledes klyverbom og spryd. De fleste modeller er også uten seil, selv om en del av dem nok glimrer med seil fra alle rær. Rigggen er innskrenket til å omfatte et forenklet system av vant (uten vevlinger), barduner, braser, topplenter og stag. Selve detaljarrangementene varierer noe. En kort analyse vil vise de vanligste løsninger.

Mastene må, for å kunne senkes og reises, på en eller annen måte være dreibare nede ved foten. To forskjellige metoder synes å være vanlige: På noen modeller er masten nederst tilspisset i kileform (meiselform). Denne kileformede mastefot passer inn i et langskips spor i dekket, et spor som er så langt at det tillater at masten senkes. På andre modeller er masten hengslet nede ved foten ved hjelp av en metallbøyle som går gjennom et hull i masten og er festet tverrskips i dekket. På enkelte modeller er denne bøylen erstattet med en vanlig tråd som da er strukket tverrskips og festet til skansekledningen.

Når det gjelder selve rigggen, vil braser og topplenter som regel utgjøres av en enkelt, sammenhengende tråd. Denne er festet til begge rånokker. Herfra fører brasene gjennom hull i skrog eller bakenforstående mast, og topplentene fører gjennom hull i råens egen mast. Da tråden kan gli gjennom nevnte hull, tillater arrangementet at råen kan dreies i den stilling man ønsker (Se skisse).

Vant og barduner er festet til skansekledning eller føres gjennom hull i dekket og festes under skutens bunn. De behøver ikke å være

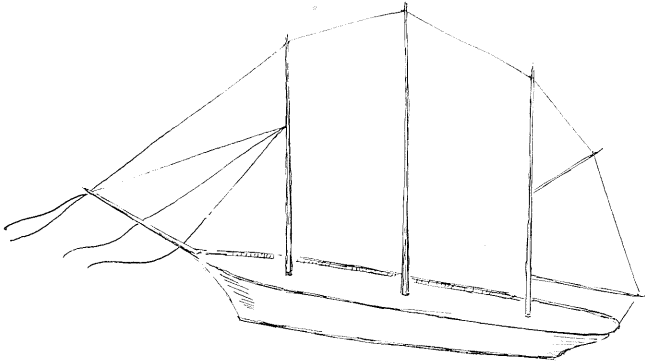


Flaskeskute. Vanlig arrangement av braser og topplenter.

Arrangement of braces and lifts.

bevegelige, dvs. å kunne gli, da de er strukket i retning akterover, dvs. i samme retning som mastene skal legges ned når skuten skal stikkes inn i flasken.

Stagene er hovedpoenget når det gjelder selve trick-anordningen. Det er forlengelsen av stagene som fører ut gjennom flaskehalsen og ved hvis hjelp mastene skal kunne reises. De vanligste arrangementer tør være de følgende to: Ett enkelt stag fører over alle mastetopper, er festet til hver enkelt topp og til skutens hekk. Staget løper fritt gjennom et hull i baugsprydet og derfra ut av flasken. I forbindelse med dette arrangement vil fokkemasten gjerne også være forsynt med sine andre stag som da likeledes løper gjennom hull i baugsprydet og videre ut av flasken. De øvrige master mangler derimot stag (Se skisse, løsning 1). Arrangementet er enkelt men kan nok ha virket noe utilfredsstillende på grunn av sin ukorrektethet. De fleste har derfor valgt en mer korrekt, men også mer komplisert løsning. Alle master rigges med stag. Stagene løper da, foruten gjennom sprydet, gjerne også gjennom skutens skrog etterhvert som de føres ned til

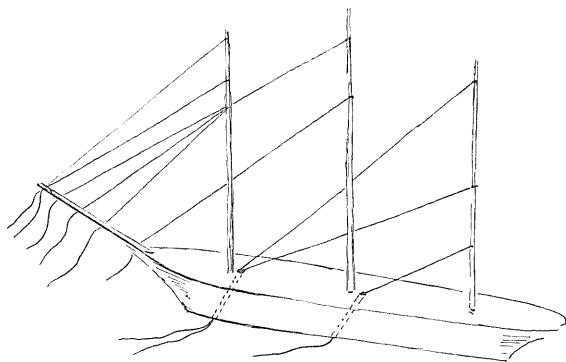


Arrangement av stag. Løsning 1.
Arrangement of stays, first solution.

dekket. Modellens underside er forsynt med en rille, en hulkil e.l. som gir plass for stagene og mulighet for å føre dem fremover under skuten og ut gjennom flaskehalsen (Se skisse, løsning 2).

Tilrigging av en flaskeskute var et vanskelig arbeide. Saken kunne imidlertid forenkles noe ved å la skuten ha en forside beregnet på å vende mot tilskueren, og en bakside som ble skjult. På skutens bakside hadde man da mulighet for å la tråder komme frem, få gjemt knuter og festet tråder. For å få skjult denne bakside, ble det bygd opp en staffasje i form av landskap, fyrstårn på en holme, havneanlegg med en by i bakgrunnen o.l. Den kunstferdige staffasje man ofte kan beundre i flaskeskutearbeider fyller således et funksjonelt behov. Bakgrunnen skjuler lureri med skuten.

Selve trick-anordningen ved flaskeskuten forutsetter at modellens forstevn peker mot flaskehalsen. Flaskeskuter med markert forside og bakside vil også i de aller fleste tilfelle vende forstevnen (og flaskehalsen) mot høyre, sett fra betrakterens synspunkt. Grunnen er enkel. Når modellen skal settes inn i flasken, vil det naturlige være å la flaskehalsen vende mot høyre for derved med høyre hånd å føre skuten inn. De flaskeskuter som vender forstevn og flaskehals mot venstre, er ganske enkelt laget av kjevhendte sjøfolk. De er derfor også i mindretall.



Arrangement av stag. Løsning 2.

Arrangement of stays, second solution.

Kvaliteten av de bevarte flaskeskuter er sterkt varierende, fra den mest hjelpeløse blanding av kitt, pinner, tråd og maling til det mest formfullendte og elegante vidunder av en skarpseiler. Det første krav en dyktig byggmester stilte, var en god flaske hvis glass var så pass feilfritt at store fortegninger av modellen kunne unngåes. Dernest skulle selve modellen bygges så elegant som mulig. Det var fristende å la master og rær ha for stort tverrsnitt. De ville da ikke så lett brette eller splitte seg når det skulle bores hull i dem. Den dyktige byggmester har imidlertid klart seg med forbløffende tynne dimensjoner. Tilpasningen av riggen var noe av det vanskeligste, i virkeligheten et mesterstykke av beregning, presisjon og fingerferdighet. I ferdig stand skulle alle spenn være like stramme, et mål som nok bare de dyktigste innen kunsten nådde opp til. Den endelige finish av sjø og staffasje inne i flasken stilte også store krav til fingerferdighet. Maling og kitt hadde en ubehagelig tendens til å havne hvor de ikke skulle og derved smusse til flaskens innside. De gode flaskeskuter har imidlertid alle et sobert og renslig utseende.

Hvem som i sin tid fikk ideen til den første flaskeskute lar seg neppe fastslå. Det er imidlertid lite sannsynlig at flaskeskutene er av synderlig gammel dato. Et visst grunnlag for datering gir selve flasken. Det ligger i sakens natur at modellarbeidet ikke kan være eldre

enn den benyttede flaske. (Derimot kan flasken være betydelig eldre enn modellen.) Etter glasseskperterers mening ser det ut til at flasker har vært blåst for hånd en for en inntil ca. 1850.³ Disse flasker vil da i bunnen ha et pontemerke, dvs. sår etter pontestangen (glasspusterøret). De modellarbeider som forfatteren har hatt anledning til å undersøke, har imidlertid alle befunnet seg i flasker uten pontemerke, dvs. arbeidene må høre hjemme i tiden etter ca. 1850. Også selve skutetyperne man finner, synes å bekrefte denne datering. Man tør vel gå ut fra at den menige sjømann vil bygge den aktuelle skutetype som han av egen erfaring kjenner, ikke en historisk. Og det er den lange, slanke klippertype fra annen halvdel af 1800-tallet som går igjen, en type som forøvrig også egnet seg spesielt godt for plassering i en flaske. Endelig kan man peke på at man i en del modellarbeider vil finne dampbåter brukt som staffasje, noe som da henfører disse flaskeskuter til et forholdsvist sent tidspunkt.

Bygging av flaskeskuter var knyttet til seilskutetiden og seilskutenes menn og forsvinner med dem. Å plasere en dampbåt alene i en flaske hadde intet poeng. Og miljø og arbeidsrytme i de nye båter var også vesensforskjellig fra de gamle skuters. Flaskeskutens storhetstid faller sammen med seilskutenes.

Hvordan ideen til flaskeskuten kan være oppstått vil det vel være umulig konkret å fastslå. Men man kan muligens peke på enkelte nipsgjenstander fra forrige århundrede som en slags paralleller til flaskeskuten. Oppsatser av forskjellig slag, blomster, figurer o.l. var ofte montert inne i en glassklokke. Likeledes kunne man inne i de vanlige glass-brevpresser ofte beundre blomster og dekorasjoner.

Flaskeskuten kan på mange måter stå som den typiske eksponent for sjømannens frivaktsarbeider, idet den avspeiler også disses mer generelle egenart. For det første er selve motivet typisk. I sjømannens billedverden hadde skuten høyeste prioritet ved siden av enkle symboler som flagg, hjerte-kors-anker o.l. Man finner skutemotivet igjen i tatoveringer, kistelokkbilleder, intarsia-arbeider, treskurd, tekstilarbeider osv. Det tør vel være en naturlig logikk i at sjømannen velger skuten, bonden rosen og ranken som dekorasjonsmotiv. Men mens



Skuten settes inn i flasken. – Fra G. T. Schulz: *Unter Segeln rund Kap Hoorn* (Hamburg 1956).

The ship is placed in the bottle.

bøndenes dekorasjonsmotiv har en tendens til å gli over i ren ornamentikk, beholder sjømannsarbeidene alltid sin naturalisme. Det behov som sjømannen måtte ha for ren ornamentikk synes å bli dekket av tauverksarbeider hvis mønster undertiden også overføres til annet materiale. Flaskeskuten oppfyller dernest også i utpreget grad de tidligere nevnte generelle krav til frivaktsarbeider. Den var både lite

plasskrevende og lite materialkrevende. Arbeidet krevde også et minimum av verktøy: En kniv, en nål filt 3-kantet for å tjene som bor, samt noen ståltrådbiter og trepinner. Endelig ser det ut til at det rent trick-betonte har funnet spesiell god resonans blant sjømenn. Som paralleller kan nevnes pinnerammer hvor 6 og 6 pinner innbyrdes binder hverandre på sindrig vis, skilderimodellen som på tross av sin halve tilstand gir inntrykk av å være hel, de mange „tankelåser” som var et yndet tidsfordriv ombord, og sist, men ikke minst, de mange knoper og spleiser som hørte sjømannens yrke til, men som i sitt prinsipp er en form for „tankelås”, eller om man vil, et trick.

Seilskutene er forsvunnet fra havet. Av skutenes menn er kun et fåtall tilbake. Flaskeskuten er et lite og beskjedent minne om en tid som engang var. Men også den bidrar sitt til å fortelle om liv som ble levd, om mennesker og menneskenatur.

„Og et sinn der som kompasset
viste nord, bestandig nord
har vel skuten der bak glasset
tatt ombord.”

(Gunnar Reiss-Andersen: „Lykkens Prøve”)

NOTER

Artikkelen er i all hovedsak skrevet på grunnlag av observert gjenstandsmateriale. En spesiell takk for verdifulle opplysninger skylder jeg min gamle venn, seilskutemannen og flaskeskutebyggeren Gunnar Isaksen, Hamar.

¹ *Gunnar Isaksen*: På langfart med bark Johanne. Trykt i „Norge på havet” 1959 nr. 2, s. 25.

² Dagbog fra en sjøreise s. 179.

³ Velvilligst meddelt meg av dr. philos. *Ada Polak*.

WATCH BELOW AND SHIPS IN BOTTLES

Summary

After an introduction in which he mentions the trade wind regions as being the place where most handiwork was done in the watches below, the author gives a list of the sort of work it usually was. There were two particular features:

none of the work done required much space or materials. He stresses particularly that the peculiar nature of the handiwork was largely determined by the surroundings in which it was done. He then proceeds to discuss ships in bottles in particular. He indicates that the main point of this type of work, to present what is apparently physically impossible, determines the type of ship. The principles of the trick are then explained and various details and arrangements of ships in bottles discussed. The author believes that they belong to the period after about 1850 and are connected with sailing ships and their crews. Finally he indicates how ships in bottles reflect the more general nature of hobbies done in the watch below.