

ÅRBOG

1961

Omslagsbilledet: Sølvpokal fra 1842, tilhørende Niels Juel Foreningen  
i Troense.

*Cover: Silver cup from 1842, belonging to the Niels Juel Society  
in Troense.*

# ÅRBOG

## 1961

MED REGISTER 1942-61

*Udgivet af*

SELSKABET „HANDELS- OG SØFARTS-  
MUSEETS VENNER“



HANDELS- OG  
SØFARTSMUSEET PÅ KRONBORG  
HELSINGØR

## HANDELS- OG SØFARTSMUSEETS ÅRBOG

1961 (bind 20 i rækken af museets årbøger)

er sat med Intertype Baskerville og trykt i Vald. Pedersens Bogtrykkeri, København. Klicheerne er udført hos Ebbe Christoffersen & Co., København. Papiret er illustrationstryk fra Viggo Borch. Det fotografiske arbejde for Handels- og Søfartsmuseet er udført af H. Hauch, Helsingør. De engelske oversættelser er foretaget af fru Maureen Neiiendam, København. Kortskitserne er tegnet af ing. John Hansen.

Redigeret af KNUD KLEM og HENNING HENNINGSEN

Årbogens forfattere er alene ansvarlige for deres bidrag. Aftryk helt, delvis eller i referat af årbogens indhold er tilladt, når årbogen angives som kilde og et eksemplar af aftrykket indsendes til Handels- og Søfartsmuseet.

## MUSEETS PROTEKTOR

*Hans kongelige Højhed prins Axel*

## MUSEETS KOMITE

Afdelingschef, cand. jur. J. WORM\*, R<sup>1</sup>., formand  
Direktør J. A. KØRBING\*, K<sup>1</sup>., DM., næstformand  
Skibsreder O. AMSINCK, R.  
Grosserer, konsul ERIK ANDERSEN\*, R., DM.  
Professor, dr. phil. JOHS. BRØNDSTED\*, K., DM.  
Professor, dr. phil. AKSEL E. CHRISTENSEN  
Direktør, dr. techn. H. P. CHRISTENSEN, K<sup>1</sup>., DM.  
Orlogskaptajn P. HOLCK, R., DM.  
Kontorchef, cand. jur. H. E. HOLTEN, R<sup>1</sup>.  
Skibsreder E. B. KROMANN, R.  
Skibsreder MÆRSK MCKINNEY MØLLER  
Direktør, cand. jur. K. H. OLDENDOW, K., DM.  
Kaptajn J. KASTRUP OLSEN, R., DM.  
Borgmester SIGURD SCHYTZ\*  
Grosserer, generalkonsul VICTOR B. STRAND, R<sup>1</sup>.  
Komiteens sekretær: Fuldmægtig i Handelsministeriet E. ASSENS.

De med \* betegnede er tillige medlemmer af forretningsudvalget.

### *Personale :*

Museets leder : Museumsdirektør, cand. mag. KNUD KLEM  
Museumsinspektør: cand. mag. HENNING HENNINGSEN  
Museumsassistent: SVEND JØRGENSEN  
Sekretær: Fru JOHNNA HENDRIKSEN  
Kustoder: H. ECKHAUSEN og K. A. MORTENSEN  
Konservator: CHR. NIELSEN

## INDHOLDSFORTEGNELSE

Museets komité og personale . . . . .	5
Museets beretning for regnskabsåret 1960-61 . . . . .	9
Museets driftsregnskab 1960-61 . . . . .	19
Peter Wamberg, distriktschef: Knud Rasmussen og anlæggelsen af handelsstationen Thule 1910 . . . . .	23
Wolfgang Rudolph, etnolog: De pommerske åledrivkvaser og deres betydning for Danmark . . . . .	49
Christian Nielsen, konservator: Bådebyggeriet på Fejø og de danske åledrivkvaser . . . . .	90
Chr. L. Sørensen, skibsfører: Sømandsforeninger i Troense .	151
Ingvard Olsen, kaptajn, arkivar: Træk af Nyord lodseris historie i ældre tid . . . . .	160
Billeder fra Handels- og Søfartsmuseet med tilhørende tekster	174
Beretning fra selskabet „Handels- og Søfartsmuseets Venner“	
1960 . . . . .	184
Selskabets driftsregnskab for 1960 . . . . .	187
Selskabets love . . . . .	190
Selskabets bestyrelse og medlemmer . . . . .	194
Museets bytteforbindelser . . . . .	204
Register over årbøgerne 1942-61 . . . . .	207

# HANDELS- OG SØFARTSMUSEET PÅ KRONBORG

## BERETNING

*for*

REGNSKABSÅRET 1960-61

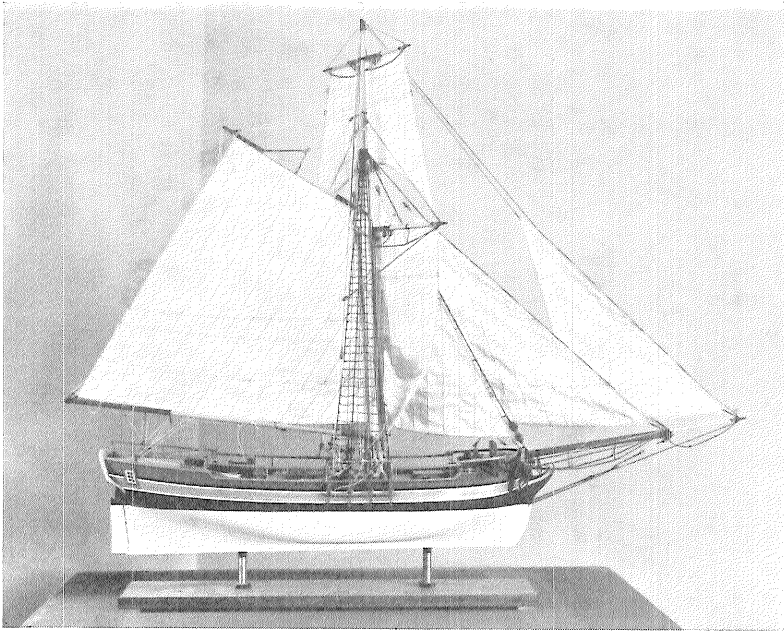
MUSEETS samlinger er i det forløbne år forøget med nogle meget værdifulde modeller. Fra direktør Engelbert-Pedersen, København, er som gave modtaget en særdeles veludført model af en orlogsfregat fra omkring 1700, og Dansk Esso A/S har skænket museet en model af selskabets nybygning, det mere end 32.000 tons store motortankskib „Esso Danmark“, bygget 1960 af Odense Staalskibsværft. Museet har derved opnået en meget værdifuld forøgelse af sin samling til belysning af tankskibenes udvikling her i landet. Endelig er på museets eget modelværksted ved konservator Chr. Nielsen udført en model af postsmakken „Mercurius“, bygget 1793 til Storebælts-overfarten efter tegninger af fabrikmester E. W. Stibolt; til modelbygningen har museet benyttet de originale tegninger, der velvilligst er stillet til rådighed af Rigsarkivet. Skala 1 : 24. Da der forefindes fuldstændige tegninger, er modellen åbnet i den ene side, således at den indre aptering ses. Den bidrager derved ikke alene til at give fyldige oplysninger om skibets konstruktion, men giver også et indblik i den komfort eller rettere mangel derpå som stod til rådighed for de rejsende i de dage.

Fra arkitekt J. Friis-Petersen, København, er modtaget et sæt konstruktionstegninger af Grønlandske Handels barkskib „Nordlyset“, der i 1852 blev bygget på Jacob Hansen Løves værft i Helsingør. Disse tegninger er særdeles værdifulde, idet de repræsenterer en række opmålinger, som arkitekten har foretaget i sin ungdom af dette skibs aptering. Af materiale fandtes i forvejen kun den bevarede sejltegning samt en halvmodel stammende fra Løves værft, der begges forlængst er indgået i museets samlinger. Ved hjælp af de nævnte

opmålinger samt linietegningen af skibet, som arkitekt Friis-Petersen har udført på basis af halvmodellen, foreligger der nu fuldstændige tegninger til den berømte grønlandsfarer, og museet har derfor på sit modelbyggerværksted, ligeledes ved konservator Chr. Nielsen, i forårets løb igangsat bygningen af en model af skibet. Fra arkitekt Friis-Petersen er desuden modtaget en værdifuld samling fotografier af forskellige af Grønlandske Handels skibe såvelsom et stykke af klædnin-gen af kvasen „Svanen“ af Bogense, der på udmærket måde belyser pindebygningens princip. „Svanen“ byggedes omkring midten af forrige århundrede i Nordenhuse ved Nyborg, pindebygningens „hoved-kvarter“. Det er vel næppe nu muligt længere at finde eksempler på dette byggeprincip. Samlingerne vedrørende sejlskibsvæsen er endvidere forøget med et maleri af J. Dahl, 1878: skonnertbriggen „Thea“ af rederiet Moses & Søn G. Melchior, skænket af fhv. forstanderinde, frk. Berg-Jensen, København. Fra fhv. fyrdirektør, kommandør Sin-ding er som gave modtaget et af dennes egne arbejder, skonnerten „Najaden“ under reparation på Rasmus Møllers værft i Fåborg. Som testamentarisk gave fra afdøde kustode Holm, Bornholms Museum, Rønne, er modtaget en farvelagt tegning af J. P. Olsen: briggen „Tre Venner“ af København, 1832, kapt. J. Madsen. Af megen værdi er ligeledes et maleri af C. Olsen, 1862, af hjuldampere „Horatio“, et af det i 1841 stiftede helsingørske dampskibsinteressentskabs kendte skibe med shakespeareske navne, der i en lang årrække betjente øre-sundsfarten. Maleriet er skænket museet af fru S. Malver, København. Et minde om dansk historisk sejlsporsvæsen, et maleri af Carl Sand, 1908, af C. F. Tietgens bekendte lystkutter „Naja“ liggende på Hel-singørs red, er skænket af landsretssagfører Svend Alsing, København. Fra Korsør havn er ved havnemester Hjorth-Jensen modtaget nogle vrugdele, der i 1928 blev fundet i Korsør havn, og som består af dele af køl og stævn af et træskib. Materialet er ikke tilstrækkeligt til at give en nøjere datering af fundet, men det kan meget vel dreje sig om et meget gammelt fund, muligvis et middelalderfund.

Et morsomt minde om det i 1732 stiftede Asiatiske Kompagni er en ved auktion indkøbt glaspokal med kong Frederik V's kronede mono-





Postsmakken „Mercurius“, bygget 1793 til storebæltsoverfarten (Korsør-Nyborg) efter tegninger af fabrikmester E. W. Stibolt;  $57' \times 16'-6'' \times 7'9''$ , 20 commercelæster. Model i skala 1:24, bygget af konservator Christian Nielsen efter tegninger på Rigsarkivet. — „Mercurius“ og søsterskibet „Ørnen“ tilhørte postvæsnet og førte både post og passagerer. Disse elegante skibe var mere velsejlende, bedre holdt og efter datidens forhold mere bekvemme end de af færgelavene i Korsør og Nyborg ejede bæltsmakker. De havde midtskibs et opholdsrum og agter en kahyt til passagererne.

*Model (scale 1:24) of post smack "Mercurius", built 1793  
for the Great Belt service.*

gram, kompagniets initialer de sammenslyngede bogstaver DAC samt fremstilling af kompagniets fregat „Kongen af Danmark“. Desværre har pokalen en gammel revne, men er i øvrigt et interessant stykke. Den er formentlig fremstillet i Potsdam ca. 1760 og graveringen må sikkert tilskrives H. G. Köhler.

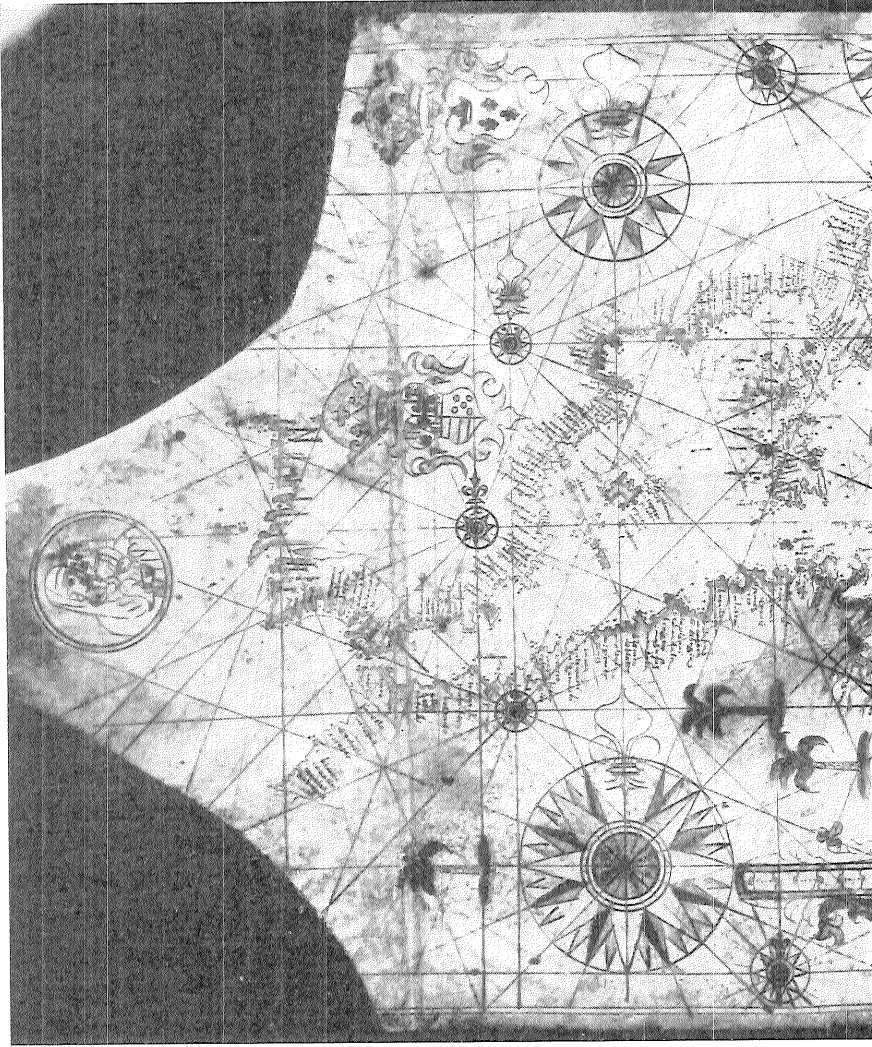
Samlingerne vedrørende dansk kolonivæsen er ved køb forøget med nogle stik af fortet Frederiksberg i Dansk Guinea og af Trankebar

1764, og som gave fra fru Gudrun Lawaetz, København, er modtaget en blyantstegning af Fr. v. Scholten med portræt af guvernør Peter v. Scholten siddende ved sit skrivebord i guvernementspalæet i Christianssted. Tegningen, der giver et interessant indtryk af boligens indretning i Dansk Vestindien, har tidligere været offentliggjort i Brøndsted: Vore gamle Tropekolonier, bd. II, s. 320. Til samme samling er ligeledes som gave fra fhv. driftsbestyrer Frithiof Hansen, København, indgået en række fotografier fra Dansk Vestindien samt nogle malerier og en tegning fra plantagen „Orange Grove“ og forbjergtet „The White Horse“ på St. Croix. Ved køb er erhvervet en porcellænsbowle fra handelshuset Major Wright i Helsingør af den type som firmaet anvendte som gave til skippere og redere, som man stod i forretningsforbindelse med. Desuden skal nævnes en hollandsk snustobaksdåse med kalendertavle (typen behandlet af P. Halkjær Kristensen i „Arv og Eje“ 1956), en farvelagt tegning signeret B. (Jens Bang?): Gibraltar 1779, der er erhvervet ved køb; et sæt lodder i væggetui af malm er skænket af Fru Albertine Birch, Ordrup, et træmål, formentlig saltmål, fra 1887 er givet af værkfører K. Ravn, Helsingør. Grosserer Kai Elmqvist har foræret museet et kompas, fabrikeret af kompsmager Peter Berg, København, og benyttet af postskibsfører J. Pontoppidan ved Storebæltsoverfarten. Et betydeligt materiale vedrørende tatovering er modtaget som testamentarisk gave fra fotograf Hans J. Hansen, København, der tidligere har været behjælpelig med indsamlingen af stof vedrørende tatovering. Det drejer sig om diverse tatoveringsredskaber, en samling fotografier samt desuden et manuskript med fotograf Hansens erindringer fra hans omskiftelige liv som sømand og tatovør. Museet er fotograf Hansen taknemlig for, at han med så stor ildhu fulgte dets opfordring til indsamling af dette stof, der har bevirket, at museet nu er i besiddelse af et stort værdifuldt materiale til belysning af tatoveringens kunst. Fhv. rigger A. Hansen, København, har skænket museet en samling riggerredskaber, bestående af en bændselskølle, nogle klædekøller, pikkerønder samt pren og merlespir, der er en værdifuld forøgelse af museets samling af riggerredskaber.

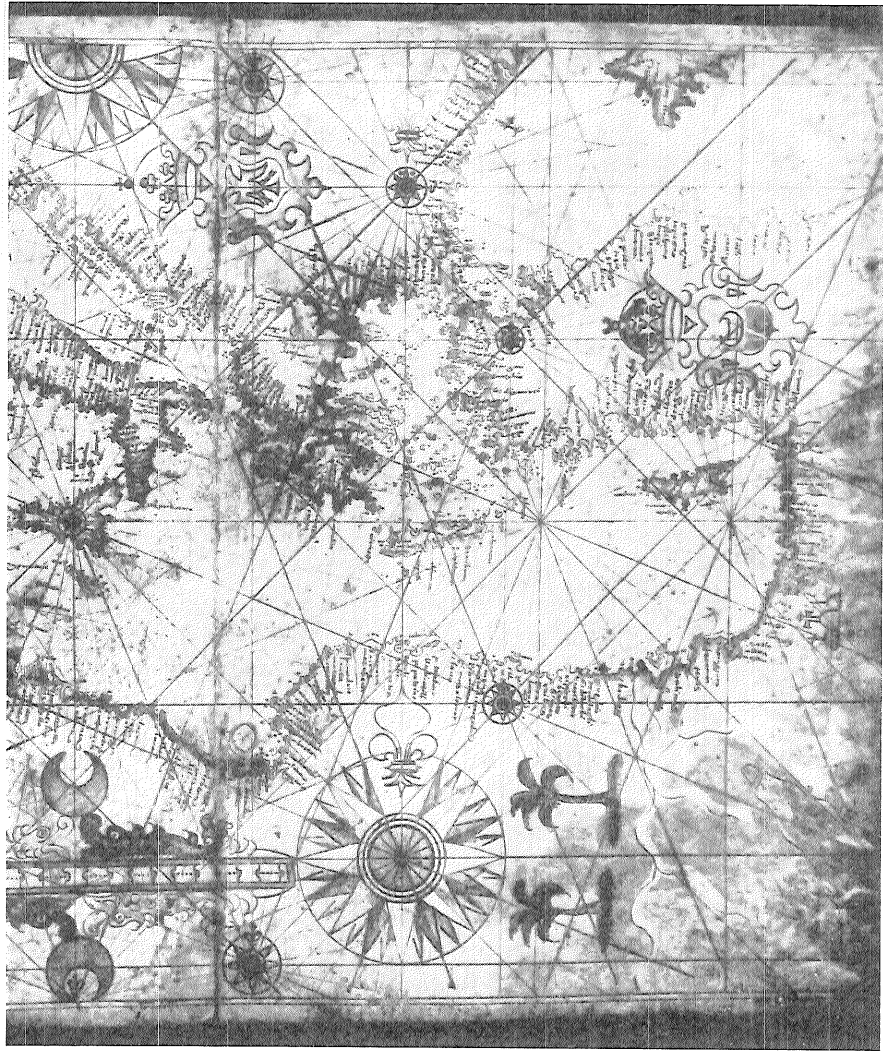
Årets værdifuldeste nyerhvervelse må utvivlsomt siges at være en

portolan fra ca. 1560, et italiensk arbejde tegnet på gedeskindspergament. Som de fleste andre portolaner omfatter det Middelhavsområdet. Det er et meget smukt og højst interessant stykke. Det er skænket museet af dets venneselskab. Museet ejer nu 3 portolaner, idet det tidligere har erhvervet to smukke og velbevarede genstande af denne kategori, skænket i det ene tilfælde af venneselskabet, i det andet af selskabets første formand, afdøde skibsreder Willie C. K. Hansen.

Museet har som gave modtaget arkivalier fra hr. Bent Andersen, Rødovre, ekspeditionssekretær A. Arley, København, overlærer G. Balsløv, Odense, A/S Alfred Benzon, København, lektor Arne Espegaard, Esbjerg, Foreningen til Søfartens Fremme, maskinmester Geo Frandsen, København, hr. Frederik Frederichsen, Kongens Lyngby, statslods P. A. Gruelund, Aarhus, driftsbestyrer F. Hansen, København, Poul Brinch Møller, København, fru Kirstine Nielsen, Ejsing, Orlogsmuseet, maskinfabrikant Carl Petersen, Gilleleje, maskinmester S. Chr. Petersen, Helsingør, forfatteren Stig Rolvsen, Valby, overlærer Knud Schwaner, Odense, direktør Egon Sommer, Odense, Søfartshistorisk Forening, F. M. Walle, Minde pr. Bergen samt Willemoesgården, Assens. Til fotografisamlingen er indgået materiale fra Mr. Cecil Byford, Dover, maskinmester Fencker, København, maskinmester Geo Frandsen, København, kommunelærer K. Fredfeldt, Vanløse, arkitekt Friis-Petersen, København, Fa. Max Gassmann, Genève, vagtmester Holmström, Helsingborg, Det kgl. Bibliotek, Marineforeningen i København, konservator Chr. Nielsen, Helsingør, assistent Viggo Nielsen, Herlev, maler Erik Pedersen, Rønne, Orlogsmuseet, Skovlunde Amatør Fotoklub, Foreningen til Søfartens Fremme samt modelerer Werge, København. Endelig har museets bibliotek modtaget gaver fra skibskonstruktør Otto Benzon, København, forfatteren Erik Bertelsen, Gilleleje, kommandørkaptajn N. Juel Brockdorff, København, Danmarks Rederiforening, C. L. Davids Samling, professor, dr. Jorge Dias, Porto, Fiskeriministeriet, forfatteren Louis E. Grandjean, A/B Göteborg-Frederikshavn Linien, antikvarie Gustaf Halström, Stockholm, Handelsministeriet, Aktieselskabet „Hjejlen“, Silkeborg, Jens P. Jensen, Sejerø, civilingeniør R. Hein Johansen, København, direktør Sv. Koks-



Portolan („havnebog“) fra ca. 1560, italiensk arbejde, tegnet på gedeskindspergament. Som de fleste andre portolaner omfatter denne middelhavsområdet og anfører langs kysterne en tæt række stednavne. Kortet er forsynet med målestok, angivende de såkaldte portolanmil, og har kompasroser og -streger. Det er ornamenteret med farvelagte våbenskjolde, palmer m. m., og på klap-



pen til venstre ses en madonna i cirkel. Portolanen har øjensynlig været monteret på en træplade; den bærer spor af flittigt brug. Af de ret sjældne portolaner ejer Handels- og Søfartsmuseet nu ialt tre. – Gave fra Selskabet Handels- og Søfartsmuseets Venner.

*Italian portolan from c. 1560, showing the Mediterranean.*

bang, Odense, Københavns almindelige Brandforsikring, adjunkt Kårsted, Århus, dr. A. W. Lang, Nordseebad Juist, tandlæge Laursen, Holsted, frk. Rut Liedgren, Stockholm, Moses & Søn G. Melchior, København, Nationalmuseet, Nordiska Museet, Stockholm, museumsdirektør Stig Notini, Göteborg, Odense Bys Museer, direktør Knud Oldendow, Kastrop, Peabody Museum, Salem, Mass., U.S.A., fru Inger Rastrup, København, Rigsarkivet, forfatteren Stig Rolvsen, Valby, orlogskaptajn Rolf Scheen, Oslo, Statens sjøhistoriska Museum, Stockholm, dr. Helmuth Thomsen, Hamburg, A/S Tønsberg Reperbane, Tønsberg og direktør H. Westergaard, Charlottenlund.

Museet takker alle de nævnte givere, ligesom det udtaler sin oprigtige tak til de personer og institutioner, som på forskellig måde har været museet behjælpelig, herunder naturligvis ikke mindst de firmaer, institutioner og fonds som har ydet bevillinger til museets drift eller til specielle opgaver. De nævnte beløb, hvortil der er givet nærmere specifikationer i nedenstående regnskab, har været af stor værdi for museets arbejde. Den samme tak gælder ligeledes bidrag gennem tilskud eller annoncer til museets og dets venneskabs årbog.

I anledning af det danske fyrvæsens 400-års jubilæum d. 8. juni 1960 åbnede museet denne dag en særudstilling af forskelligt materiale til belysning af admiral Poul Løvenørns virksomhed som nyskaber af det danske fyrvæsen og hans betydningsfulde arbejde som chef for det kongelige danske søkortarkiv, til hvis stiftelse i 1784 Løvenørn tog initiativ. Til udstillingen udlåntes tegninger, dokumenter, søkort og andre genstande fra fyrvæsenet, søkortarkivet, Frederiksborgmuseet samt hofjægermester Knud lensgreve Holstein-Ledreborg. Udstillingen besøgte d. 9. juni af et selskab af fyrdirektører, der havde deltaget i jubilæumsfestlighederne, og holdtes åben nogle måneder indtil årets udgang. I anledning af fyrvæsenets jubilæum indeholdt museets årbog 1960 en fremstilling af det danske fyrvæsens historie gennem de 400 år. Årbogen udgaves i samarbejde med og med økonomisk støtte af fyrvæsenet. Museet har med nogle modeller af lokale danske småskibstyper deltaget i udstillingen „Så til søs“ i KB-hallen og har efter opfordring fra Udenrigsministeriet i marts-april 1961 ar-

rangeret en udstilling i Musée des Salorges i Nantes, der havde til opgave at belyse dansk indsats på skibsbygningens og søhistoriens område.

Fra museets bibliotek er gennem Statens Bibliotekstilsyn eller direkte til museet bekendte lånere udlånt søhistorisk litteratur. Museet har stået i kollegial forbindelse med tilsvarende institutioner i Norden og det øvrige udland, herunder især tyske museer og forskere vest og øst for jerntæppet. Billedmateriale fra museets samlinger er fremskaffet til tidsskrifter og forlag, ligesom forespørgsler vedrørende søhistoriske emner er besvaret i betydeligt omfang. En afstøbning af museets galionsfigur „Danmark“ er udført til udsmykning af 4. maj-kollegiet i Marstal. Museet har som i tidligere år ydet vejledning ved bygning af kirkeskibsmodeller samt ved fastlæggelse af ceremonier i forbindelse med ophængning af sådanne.

14. juni 1960 besøgte museet af en række danske og svenske kolleger ved et møde i den såkaldte „Slotsherreklub“. Af øvrige besøg skal nævnes den internationale skibsrederklub „Old Tie Club“, der modtoges på museet d. 19. april 1960. Konservator Chr. Nielsen og museumsinspektør Henningsen har foretaget studierejse til en række søfartsmuseer i Norge og Sverige. Ved Dansk kulturhistorisk Museumsforenings og Dansk historisk Fællesforenings årsmøde i Odense 22.-23. september 1960 var museet repræsenteret ved museumsdirektør Klem, medens denne og museumsinspektør Henningsen deltog i Skandinavisk Museumsforbunds møde i Åbo i Finland d. 4.-8. september 1960. I forbindelse hermed besøgte søfartsmuseet i Åbo samt Svensk sjøhistorisk Museum i Stockholm. Efter indbydelse fra The American Association of Museums har direktør Klem i foråret 1961 sammen med 16 andre museumsledere fra Europa, Palæstina, Nigeria, Indien, Pakistan, Australien, Mexico, Canada og U.S.A. foretaget en studierejse til museer i de midtvestlige stater i U.S.A., i forbindelse hermed foretoges studiebesøg i forskellige amerikanske søfartsmuseer, herunder især The Peabody Museum, Salem, Mass., museet i Newport News, Virginia samt i Museet Mystic Seaport, Conn.

Udskrivning af søhistorisk kildestof fra arkiverne er også i inde-

værende år fortsat især ved udlån fra landsarkivet i Aabenraa og fra Stadsarkivet i København. Det er lykkedes museet at opnå en bevilling på beskæftigelsesloven, hvorved flere medarbejdere midlertidig har kunnet tilknyttes dette arbejde. Udskrivningsarbejdet har derved kunnet forøges. Også fotograferingen af konstruktionstegninger i Rigsarkivet er fortsat ved støtte fra Tuborgfondet. I indeværende år er udført mere end tusinde fotograferinger. I årets løb er katalogiseret 1127 museumsgenstande samt 513 fotografier, ligesom museets bibliotek er vokset med 460 numre.

Som følge af det stadigt stigende arbejde har museet set sig nødsaget til at ansøge statsmyndighederne om forhøjelse af statstilskuddet med henblik på en forøgelse af museets arbejdskraft. Museet takker myndighederne for deres imødekommenhed over for dette andragende, der har medført, at museet fra 1. april 1961 har kunnet ansætte korrespondent Svend Jørgensen, Helsingør, som museumsassistent.

Sluttelig skal anføres at museumsbesøget i regnskabsåret 1960-61 har andraget 80.074, heraf 1.464 gratis besøgende eller et samlet besøg på mere end 16.000 flere end året forud.



# HANDELS- OG SØFARTSMUSEET

DRIFTSREGNSKAB I. APRIL 1960-31. MARTS 1961

## UDGIFTER

### *Administration og drift:*

Lønninger m. m. ....	151.050,46	
Rengøring .....	6.998,07	
Opvarmning .....	1.500,00	
Kontorhold og diverse udgifter .....	11.080,47	
Assurance .....	2.848,97	
Kørsel og transport .....	2.614,23	176.092,20

### *Museets samlinger:*

Indkøb: Museumsgenstande .....	2.282,43	
„ Biblioteket .....	1.526,24	
„ Fotosamlingen .....	3.858,79	
Opstillinger m. v. ....	1.105,41	
Særopgaver .....	144,32	8.917,19

Afskrivning på inventar og indretning af kontorlokaler 3.692,03

Kr. 188.701,42

## INDTÆGTER

Indtægt ved forevisning .....	52.347,85
Statens tilskud .....	101.808,00
Tilskud fra tipstjenesten .....	5.000,00
Private bidrag ifølge specifikation .....	28.600,00
Renter .....	366,67
Salg af søhistoriske skrifter .....	316,59
Underskud overført til kapitalkonto .....	262,31

Kr. 188.701,42

*Specifikation af private bidrag i 1960/61:*

Anonym giver .....	4.000,00
A/S Dampskibsselskabet på Bornholm af 1866 .....	300,00
Danmarks Rederiforening .....	5.000,00
A/S Det danske Kulkompagni .....	300,00
A/S De danske Sukkerfabrikker .....	200,00
Det forenede Dampskibsselskab A/S .....	3.000,00
Foreningen af Jernskibs- og Maskinbyggerier .....	2.500,00
Dampskibsselskabet „Hafnia“'s Fond .....	200,00
A/S Dampskibsselskabet „Heimdall“ .....	250,00
Helsingør kommune .....	4.500,00
J. C. Hempels Legatfond .....	1.000,00
Rhederi M. Jebsen A/S .....	100,00
A/S Motortramp, Stensved .....	100,00
Dampskibsselskabet „Norden“ A/S .....	200,00
Det Store Nordiske Telegraf-Selskab A/S .....	200,00
Dampskibsselskabet „Torm“ .....	50,00
Tuborg Fondet .....	5.000,00
Kryolitselskabet „Øresund“ A/S .....	500,00
A/S Det Østasiatiske Kompagni .....	1.000,00
A/S Dampskibsselskabet „Vendila“ .....	200,00
	<hr/>
Kr.	28.600,00

## STATUS PR. 1. APRIL 1961

*Aktiver**Samlingen:*

Saldo 1. april 1960 .....	1.894.108,97	
Indkøbte genstande m. m. 1960/61 ....	8.917,19	
Modtagne genstande m. m. 1960/61 ...	36.077,56	1.939.103,72

*Likvide midler:*

Kassebeholdning .....	1.762,19	
Landmandsbanken, checkkonto 3493 ..	19.072,87	
Sparekassen O 9031 .....	1.984,00	22.819,06

*Diverse tilgodehavender* ..... 2.979,39

*Inventar og indretning af lokaler:*

Anskaffelsessum .....	18.460,16	
÷ afskrivninger pr. 31. marts 1961 ...	9.884,11	8.576,05

Kr. 1.973.478,22

*Passiver*

*Diverse kreditorer* ..... 1.000,00

*Kapitalkonto:*

Saldo 1. april 1960 .....	1.927.745,78	
Indkøbte genstande m. m. 1960/61 ....	8.917,19	
Modtagne genstande m. m. 1960/61 ...	36.077,56	

1.972.740,53

÷ underskud ifølge driftsregnskab .... 262,31 1.972.478,22

Kr. 1.973.478,22

Foranstående regnskab er i overensstemmelse med museets bøger, som vi har revideret.

København, den 11. april 1961.

A. ENGELL-NIELSEN  
statsaut. revisor

EIGIL BRUHN  
statsaut. revisor

## *Hvorledes forøges*

### *Handels- og Søfartsmuseets samlinger?*

Museets samlinger forøges ikke alene gennem indkøb, men tillige i høj grad ved gaver indsendt fra firmaer, navnlig naturligvis fra rederier og handelsforetagender, samt fra privatpersoner.

### *Museets samlinger omfatter*

Skibsmodeller og andre modeller, bl. a. skibsmaskiner. Skibsornamentik, f. eks. gallionsfigurer.

Skibsinventar.

Skibsbilleder, malerier, akvareller, tegninger. Portrætter af handelens og skibsfartens folk, stik og fotografier. Billeder og genstande fra de gamle danske kolonier samt Grønland.

Nautiske instrumenter og søkort.

Skibstømrer- og bådbyggerredskaber, sejlmagersager. Arkivalier, herunder konstruktionstegninger af ældre og nyere skibe, skibsjournaler etc.

I det hele taget alt, som har forbindelse med handelens og skibsfartens historie, herunder skibmandsarbejde, skibsbygning, fyr- og vagervæsen, rednings- og bjergningsvæsen, toldvæsen, lodsvæsen etc.

### *Gaver eller deposita*

eller tilbud om salg af genstande, der falder ind under museets interesseområde, modtages med taknemlighed.