

ÅRBOG

1960

Omslagsbilledet: Fabrikmester Ole Judichærs forslag 1701 til opførelse af et  
tårn med vippefyр på Anholt Knob. – Fyrdirektoratet.

*Cover: Ole Judichær's design for the erection of a lighthouse on  
Anholt Knob, 1701.*

# ÅRBOG

1960

*Udgivet af*

SELSKABET „HANDELS- OG SØFARTS-  
MUSEETS VENNER“



HANDELS- OG  
SØFARTSMUSEET PÅ KRONBORG  
HELSINGØR

## HANDELS- OG SØFARTSMUSEETS ÅRBOG

1960 (bind 19 i rækken af museets årbøger)

er sat med Intertype Baskerville og trykt i Vald. Pedersens Bogtrykkeri, København. Klicheerne er udført hos Ebbe Christoffersen & Co., København. Papiret er illustrationstryk fra Viggo Borch. Det fotografiske arbejde for Handels- og Søfartsmuseet er udført af H. Hauch, Helsingør. De engelske oversættelser er foretaget af fru Maureen Neiiendam, København.

I samarbejde med det Kgl. danske Fyrvæsen er siderne 1-167 af denne årbog udsendt i et oplag af 1300 eksemplarer som et særskilt festskrift, „Det danske Fyrvæsen gennem 400 år“, i anledning af fyrvæsenets 400 års jubilæum 8. juni 1960.

Redigeret af KNUD KLEM og HENNING HENNINGSEN

Aftryk helt, delvis eller i referat af årbogens indhold er tilladt, når årbogen angives som kilde. Forfatterne er alene ansvarlige for deres bidrag.

## MUSEETS PROTEKTOR

*Hans kongelige Højhed prins Axel*

## MUSEETS KOMITE

Afdelingschef, cand. jur. J. WORM\*, R., formand  
Direktør J. A. KØRBING\*, K<sup>1</sup>., DM., næstformand  
Skibsreder O. AMSINCK, R.  
Grosserer, konsul ERIK ANDERSEN\*, R., DM.  
Rigsantikvar, dr. phil. JOHS. BRØNDSTED\*, K., DM.  
Professor, dr. phil. AKSEL E. CHRISTENSEN  
Direktør, dr. techn. H. P. CHRISTENSEN, K<sup>1</sup>., DM.  
Orlogskaptajn P. HOLCK, R., DM.  
Kontorchef, cand. jur. H. E. HOLTEN, R<sup>1</sup>.  
Skibsreder E. B. KROMANN, R.  
Skibsreder MÆRSK MCKINNEY MØLLER  
Direktør, cand. jur. K. H. OLDENDOW, K., DM.  
Kaptajn J. KASTRUP OLSEN, R., DM.  
Borgmester SIGURD SCHYTZ\*  
Grosserer, generalkonsul VICTOR B. STRAND, R<sup>1</sup>.  
Komiteens sekretær : Fuldmægtig i Handelsministeriet E. ASSENS.  
De med \* betegnede er tillige medlemmer af forretningsudvalget.

### *Personale :*

Museets leder : Museumsdirektør, cand. mag. KNUD KLEM  
Museumsinspektør : cand. mag. HENNING HENNINGSEN  
Kontorassistent : Fru JOHNNA HENDRIKSEN  
Kustoder : H. ECKHAUSEN og K. A. MORTENSEN  
Konservator : CHR. NIELSEN

## INDHOLDSFORTEGNELSE

Museets komité og personale . . . . .	v
Nekrologer . . . . .	ix
Museets beretning for regnskabsåret 1959-60 . . . . .	xv
Museets driftsregnskab 1959-60 . . . . .	xxiii

---

### *Det danske Fyrvæsen gennem 400 år*

Henning Henningsen, museumsinspektør, cand. mag.: „Papegøje“ og vippefyr . . . . .	I
Knud Klem, museumsdirektør, cand. mag.: Fra blusfyr til blinkfyr . . . . .	41
John Nielsen, fhv. registrator i Fyrdirektoratet: Hovedlinier i fyrvæsenets historie fra 1830 til 1945 . . . . .	87
A. Skov Knudsen, fyringeniør, cand. polyt.: Lysene tændes igen . . . . .	130
English Summaries . . . . .	157

---

P. Chr. Nielsen, forstkandidat, amanuensis: Skibets krav til skoven . . . . .	169
Billeder fra Handels- og Søfartsmuseet med tilhørende tekster . . . . .	205
Beretning fra selskabet „Handels- og Søfartsmuseets Venner“ 1959 . . . . .	212
Selskabets driftsregnskab for 1959 . . . . .	215
Selskabets bestyrelse og medlemmer . . . . .	218
Museets bytteforbindelser . . . . .	228

DEPARTEMENTSCHEF  
H. JESPERSEN



28. april 1960 afgik departementschef *H. Jespersen* ved døden efter længere tids sygdom, godt 69 år gammel. Gennem sin mangeårige virksomhed i Handelsministeriet, hvis departementschef han var i 24 år, kom departementschefen i nøjeste kontakt med erhvervslivet på alle de vidtstrakte områder, som hører under dette ministeriums forvaltning, ikke mindst fordi krigstidens og efterkrigstidens forsyningsmæssige og valutamæssige vanskeligheder nødvendiggjorde, at statens administration i vid udstrækning måtte lægge bånd på erhvervslivets frie udfoldelse. At samarbejdet blev så gnidningsløst, skyldtes ikke mindst departementschefens levende forståelse af erhvervenes vanskelige vilkår og den ubetingede hengivenhed og agtelse, som erhvervenes repræsentanter, som en naturlig følge heraf, nærrede for departementschef Jespersen.

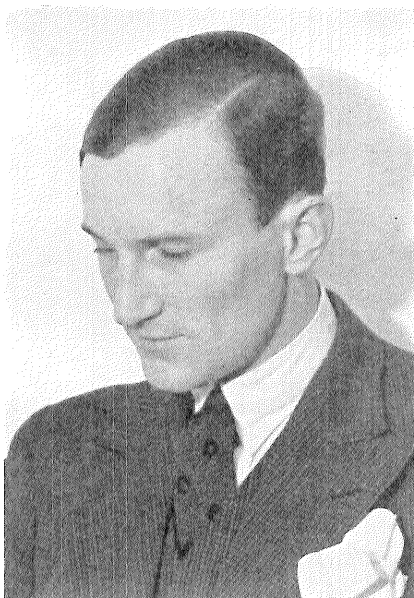
Departementschefens virke for Handels- og Søfartsmuseet var kun en meget lille del af hans vidtstrakte arbejdsområde, men desuagtet følte alle museets medarbejdere, at han nøje fulgte dets anliggender,

deltog i drøftelserne herom og rakte det en hjælpende hånd, når det krævedes. Ved mangfoldige lejligheder blev hjælp til museet fra erhvervslivet, fonds og institutioner formidlet gennem ham. Departementschefen forstod desuden klart, at museets udvikling og de voksende krav til det nødvendiggjorde en forøget statsstøtte hånd i hånd med erhvervslivets hjælp, og når museet i de senere år har kunnet se sit arbejde betrygget gennem forøgede statstilskud, skyldtes dette ikke mindst, at departementschefen hos administrationen og de bevilgende myndigheder havde formået at skabe interesse for museets arbejde. I årene 1950–1955 var departementschef Jespersen formand for museets komite, men hans forbindelse med museet rækker helt tilbage til hans fulmægtigtid, da han som Handelsministeriets kontaktperson med museet og som komiteens sekretær havde nøje føling med arbejdets gang. I årene efter sin afgang som komiteens formand forblev departementschefen som medlem af komiteen og af dennes forretningsudvalg, og han undlod aldrig at deltage i komiteens og forretningsudvalgets møder, hvor han med samme interesse som altid tog del i debatten, ligesom han beredvilligt ydede sin positive indsats også imellem møderne. Såvel komiteens medlemmer, som ikke mindre museets medarbejdere, vil stedse i taknemlighed mindes departementschefens venlige og retlinede personlighed og den varme interesse, han altid nærede for museet og dets medarbejders anliggender.

Få dage efter at museets komite den 28. juni havde afholdt sit sommermøde på Kronborg, modtog museet meddelelse om, at komiteens sekretær, ekspeditionssekretær *Frank Estrup*, Handelsministeriet, var afgået ved døden som følge af et ulykkestilfælde. Så kort tid efter samværet med ham gjorde dette budskab et dybt indtryk på museets folk. Frank Estrup havde som sekretær i mere end 10 år gennem sit arbejde i Handelsministeriet den nøjeste føling med museet. Skønt hans arbejdskraft var beslaglagt på adskillige andre felter, tog han sig meget af disse anliggender. I en periode, da mange forhandlinger måtte føres med myndighederne om forbedringer af museets økonomi og om dets daglige arbejdsvilkår, optog disse problemer meget af hans



EKSPEDITIONSSSEKRETÆR  
FRANK ESTRUP



tid, men han følte desuagtet utvivlsomt arbejdet som en glæde. Han havde stærke åndelige og kulturelle interesser og gav ofte ved sine besøg udtryk for sin glæde, når museet havde modtaget en værdifuld genstand, hvis sjældenhed eller faglige værdi han forstod, navnlig hvis det var en ting, som talte til hans æstetiske og kunstneriske sans. Hans arbejde for museet var ikke rutine, men præget af virkelig interesse for udviklingen af en kulturel institution. Hans venlige færd og lyse sind virkede sympatisk på hans omgivelser, og vi vil mindes ham med taknemlighed.

Tidlig søndag morgen den 31. juli omkom museets skibstekniske konsulent, civilingeniør *Knud E. Hansen*, på tragisk måde ved indsejlingen til Anholt med sin lystjagt „Sollys“, da han i en kraftig vind, som følge af et ildebefindende, fik overbalance og faldt over bord, uden at det trods energiske anstrengelser var muligt at redde ham.

Civilingeniør Knud E. Hansens nære forbindelse med museet ræk-



CIVILINGENIØR  
 KNUD E. HANSEN

ker 30 år tilbage til den tid, da han som ung ingeniør var ansat ved Helsingør Skibsværft og samtidig var hovedlærer i skibsbygning ved Helsingør Skibsteknikum og under det sidstnævnte arbejde anvendte museets samlinger i sin undervisning. Som søn af en skibsfører var han fra barneårene vant til at færdes til søs, og han fortsatte som ung og som moden mand at tilbringe sine knapt tilmålte sommerferier på søen i sit eget fartøj, først med skonnerten „Sif“ og siden „Solstråle“ og „Sollys“. De to sidste havde han selv konstrueret over den gamle danske jagts linier, den fartøjstype han værdsatte mere end nogen anden af de gamle træskibskonstruktioner.

Moderne dansk skibsbygning, hvor han som konstruktør kom til at gøre en så strålende indsats, var for ham en videre udvikling af fremragende nedarvede traditioner. Det var denne interesse for fagets historiske udvikling, som bragte ham i nær kontakt med Handels- og Søfartsmuseet. Siden 1944 var ingeniør Knud E. Hansen museets skibstekniske konsulent, og han har gennem disse mange år ydet museet

en fremragende vejledning på adskillige områder, men navnlig ved museets opmålinger og ved de modelbygningsarbejder, der er udført til belysning af de historiske skibstyper. Han har desuden i museets årbog behandlet emner som Koldingskibet og forstævnsformer, ligesom han i museets Søhistoriske Skrifter i bøger med Louis E. Grandjean som hovedforfatter har skrevet om skibsforlis („Skibbruddets Saga“) og Østersøens skibstyper („De danske Gotlandsfarere“). De senere års arkæologiske skibsfund interesserede ham stærkt, og han gjorde en betydelig indsats for at bevare historiske skibstyper som briggen „Tjalfe“ og fregatten „Jylland“. Skønt hans egen virksomhed med årene i kraft af hans fremragende faglige dygtighed tog et stort omfang, bevarede han sin interesse for museets arbejde og stillede, trods sin knapt tilmålte tid, sin viden og erfaring til dets rådighed.

Som konstruktør af moderne skibstyper kom han til at spille en fremtrædende rolle. I sin konsulentvirksomhed har han skabt en lang række fremragende skibskonstruktioner, såvel større skibstyper som skibe i småskibsfarten. Fra Danmark strakte hans virksomhed sig til Norge og mangfoldige andre lande i Europa og den nære Orient, hvor han ved sin død var beskæftiget med store opgaver som rådgiver for Iraks regering.

Som ung ramtes han af en svær sygdom, men ved resignation og selvtugt kurerede han, en Steen Steensen Blicher lig, sig selv. Han følte utvivlsomt, at han havde evner i sig til at gøre en indsats. På tilsvarende måde udviklede han sin egen virksomhed, ikke gennem protektion, men ved eget arbejde. Ved flid og energi, parret med en fremragende intelligens og faglig intuition skabte han skibskonsulentfirmaet Knud E. Hansen, der ved sin grundlæggers død omfattede 60 medarbejdere, og udførte store arbejder for rederier og regeringer over en stor del af verden.

Museet, dets komite og dets medarbejdere vil med taknemlighed og vemod mindes disse mænds indsats for dets virke.

*Knud Klem*

## *Hvorledes forøges*

### *Handels- og Søfartsmuseets samlinger?*

Museets samlinger forøges ikke alene gennem indkøb, men tillige i høj grad ved gaver indsendt fra firmaer, navnlig naturligvis fra rederier og handelsforetagender, samt fra privatpersoner.

### *Museets samlinger omfatter*

Skibsmodeller og andre modeller, bl. a. skibsmaskiner.  
Skibsornamentik, f. eks. gallionsfigurer.

Skibsinventar.

Skibsbilleder, malerier, akvareller, tegninger. Portrætter af handelens og skibsfartens folk, stik og fotografier.  
Billeder og genstande fra de gamle danske kolonier samt Grønland.

Nautiske instrumenter og søkort.

Skibstømmer- og bådbyggerredskaber, sejlmagersager.  
Arkivalier, herunder konstruktionstegninger af ældre og nyere skibe, skibsjournaler etc.

I det hele taget alt, som har forbindelse med handelens og skibsfartens historie, herunder skibmandsarbejde, skibsbygning, fyr- og vagervæsen, rednings- og bjergningsvæsen, toldvæsen, lodsvæsen etc.

### *Gaver eller deposita*

eller tilbud om salg af genstande, der falder ind under museets interesseområde, modtages med taknemlighed.

# HANDELS- OG SØFARTSMUSEET PÅ KRONBORG

## BERETNING

*for*

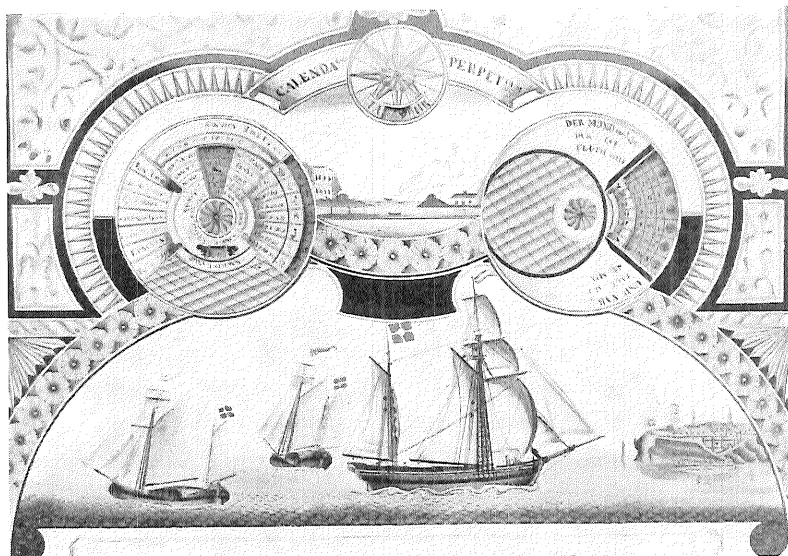
REGNSKABSÅRET 1959-60

Blandt de vigtigste nyerhvervelser, som er indgået i museets samlinger i årets løb, skal nævnes en model af Fridtjof Nansens ekspeditionsskib „Fram“, der blev bygget af Colin Archer i Larvik. Modellen er skænket af mr. Valdemar Hvidtfeldt, Oranje, New Jersey, U.S.A. Skønt det ikke drejer sig om noget dansk skib, er museet meget taknemlig for at have modtaget en så udmærket model af det berømte ekspeditionsskib, der på så strålende en måde har indskrevet sit navn i den nordiske arktiske forsknings historie. Endvidere er erhvervet en model af mester E. C. Benzons dæksbåd „Kalifen“ 1858, der i mange år benyttedes som lystfartøj for marinens officerer, men udmærker sig mest ved at være bygget som undersøgelsesfartøj for dansk fiskeri og i denne egenskab benyttedes af Anthon Smidth, der foruden at være en yndet skuespiller blev fiskerikonsulent og pioner for fiskeriets ophjælpning og i sin båd – opkaldt efter hans hovedrolle i Erik Bøghs skuespil „Kalifen på Eventyr“ – foretog studierejser overalt i Danmark. Den veludførte model er fremstillet af maskinfabrikant Carl Petersen, Gilleleje, der i mange år har udført et fortjenstfuldt arbejde med indsamling af oplysninger og bevaringen af minderne om de danske småskibstyper. En farvelagt tegning af M. Truelsen: barken „Waterfox“ af København, kapt. M. Nissen, er skænket af general-konsul, skibsreder Harald Nissen, København. Ved køb er erhvervet et meget smukt maleri af et hollandsk skib fra 1600-tallet. Desværre er billedet usigneret, men der er nogen grund til at antage, at det skyldes C. Vroom. Fra A/S Kjøbenhavns Handelsbank er som gave

modtaget et maleri af C. Olsen: Dampskibet „Randers“ 1862. Dette dampskib, der var på 65 NRT og havde en maskinkraft på 20 HK, blev bygget 1856 i Dundee under navnet „Pavo“, men købtes samme år af Poul Petersen (brdr. Petersen) i Randers, der siden 1849 havde haft en sejlpaketrute Kbhvn.-Randers, men efterhånden var udsat for konkurrence fra dampskibene. 1856–70 gik skibet i rutefart Kbhvn.-Randers. 1870 opkøbtes brdr. Petersens forretning af D.F.D.S., der 1871–77 anvendte „Randers“ på ruten Kbhvn.-Grenå, 1871–81 (altså tildels samtidig) Kbhvn.-Limfjordsbyerne, 1877–82 Kbhvn.-Fredericia-Kolding, 1888 den indre Limfjordsfart. Skibet udgik af flåden i 1901. „Randers“ var det første skrueskib som sejlede under dansk flag, idet tidligere anvendte skrueskibe, tilhørende Koch & Henderson, førte engelsk flag.

Til afdelingen for den grønlandske handel har museet ved køb erhvervet en blyantstegning af Oscar Bojesen med motiv fra grønlandske handels plads samt en smuk og værdifuld tegning af den hollandske kunstner G. de Grient: hollandske hvalfangere under virksomhed i de grønlandske farvande i 1772. Af overassistent Erik Hasselquist, København, er skænket et træsnit med fremstilling af briggen „Tjalfe“ 1932. Til koloniafdelingerne er indgået et maleri af Johan Petersen: Parti fra Christianssted på St. Croix 1870 som testamentarisk gave fra museumsbestyrer K. Stephensen og hustru, Zoologisk Museum. Ved køb er erhvervet et kobberstik af fæstningen „Dansborg“ i Trankebar 1735.

Som gave fra isenkræmmer Sven Krag, Nysted, har museet modtaget et tørkompass af fabrikat Frans Meyjes Jeremsey, Amsterdam. Fra det kgl. Søkort Arkiv har museet modtaget et oversigtskort over Danmark med omliggende farvande. Museets venneselskab har blandt sine gaver bekostet en fotografisk gengivelse, der udførtes i 1653 af lederen af Christian IV's navigationsskole på Holmen, Bagge Wandel, og er det ældste bevarede søkort over et dansk farvand (original på Kgl. Bibliotek). Kommandørkaptajn Henning Kiær har skænket to linedåbsattester. Fra venneselskabet er modtaget en evighedskalender, der tillige fremtræder som en farvelagt tegning med gengivelse af



Evighedskalender, vist fra 1830'erne og fremstillet af ukendt sømand i Holsten. Den kunstfærdige kalender, der kan indstilles, viser foroven årstal, til venstre ugedag, solopgang og -nedgang, himmeltegn m. v., og til højre månens faser og tid for flod og ebbe. Forneden et prospekt af Helgoland. – Gave fra Handels- og Søfartsmuseets Venner.

*Perpetual calendar. Drawing from ab. 1830.*

nogle sejlskibe, en hidtil ukendt variation i de populære fremstillinger af skibsbilleder. Fra menighedsrådet ved Vester Vandet kirke ved Thisted er modtaget en samling mindeplader af den type, som tidligere i stort tal ophængtes i kirkerne i de egne på vestkysten, hvorfra der blev drevet skudehandel med Norge. Museet er glad for at have modtaget disse interessante minder om denne betydningsfulde kulturepoke, som den moderne teknik forlængst har sat punktum for.

Af de øvrige erhvervelser skal nævnes en skibskiste, der har tilhørt sømand Jørgen Jensen, Sejro, og er givet af dennes søn Jens P. Jensen, Sejro, en æressabel som i sin tid af kong Frederik VI skænkedes til kaperfører og kromand Peter Mogensen, Hornbæk, er sammen med andre genstande overgået til museet som testamentarisk gave fra

Mogensens oldebarn, frk. Fanny Elina Mogens-Norddin. Et andet minde fra kapertiden er plakaten af 12. dec. 1778, som forbyder danske undersåtter at tage tjeneste på krigsførende magters kaperskibe. Blandt erhvervelserne inden for ældre skibsbygning er Charnocks betydelige værk „History of Marine Architecture“, vol. 1-3, 1800. Endelig skal nævnes, at museet har suppleret sin samling af genstande vedrørende tatovering ved nye afleveringer fra fotograf Hans Hansen, København, der har været en så udmærket hjælp for museet ved indsamling af minder om denne side af maritim kultur, samt at museet som gave fra venneselskabet har suppleret sin samling af bysegl med skibsfremstillinger, der er udført i kopi ved rigsarkivets konservator N. Gärtig.

Museet har som gave modtaget arkivalier fra provstinde Martha Møller Andersen, Charlottenlund, Foreningen til Søfartens Fremme, repræsentant C. M. Glavind, Vanløse, lærer Graversen, Asserbohus, Grønlands kommando, Grønnedal, civilingeniør Knud E. Hansen, København, Helsingør Skibsværft, Jens P. Jensen, Sejro, overlæge C. U. Jessen, Helsingør, fru Gjertrud Kjeldsen, Vanløse, landsrets-sagfører T. Nellemann, København, skibsfører H. V. Nicolajsen, Virum, konservator Chr. Nielsen, Helsingør, fru Kirstine Ditlev Nielsen, Ejsing, Rigsarkivet, H. Sevel, Holsted, Ålborg Værft A/S, Ålborg. Fotografisamlingen er forøget ved gaver fra lærer Torsten Balle, Torsted, arkitekt Niels E. Botfeldt, Rungsted, boghandler Brinch-Fischer, Esbjerg, kontorchef Bugge, Holte, kustode H. Eckhausen, Helsingør, malermester Povl Fredholm, Tåsinge, overvagtimester Hilbard, Helsingør, kustode K. A. Mortensen, Helsingør, Museo Storico Navale, Venezia, prokurist Poul Olsen, Helsingør, museumsinspektør J. B. van Overeem, Rotterdam, maler Erik Pedersen, Rønne, H. Strarup, København, landsantikvarie, fil. dr. Bertil Waldén, Örebro. Museet har endvidere fra en kreds af amatørfotografer med skibsfotografier som hobby modtaget en serie fortrinlige fotografier med maritime emner. Endelig er biblioteket forøget ved boggaver fra Abeking & Rasmussen, Vegesack, Arbejdernes Fællesklub ved Odense Stålskibsværft, konstruktør Otto Benzon, København, Burmeister & Wain, København,



repræsentant C. M. Glavind, Vanløse, Handelsministeriet, Helsingør Skibsværft, fhv. museumsinspektør Petra Julie Holm, Århus, kaptajn Kai Lund, Handelsflådens Velfærdsråd, Museum Kultury i Sztuki Ludowej, Warszawa, Museum Pomorza Zachodniego, Szczecin, Aktieselskabet Nakskov Skibsværft, Privatbanken i Kjøbenhavn, Rickmers Linie, Hamburg, museumsdirektør Wolfgang Rudolph, E. M. Arndt-Heimatmuseum, Rügen, museumsinspektør, mag. art. Sigurd Schoubye, Tønder, Søofficers-Foreningen, København og Tidsskrift for Redningsvæsen.

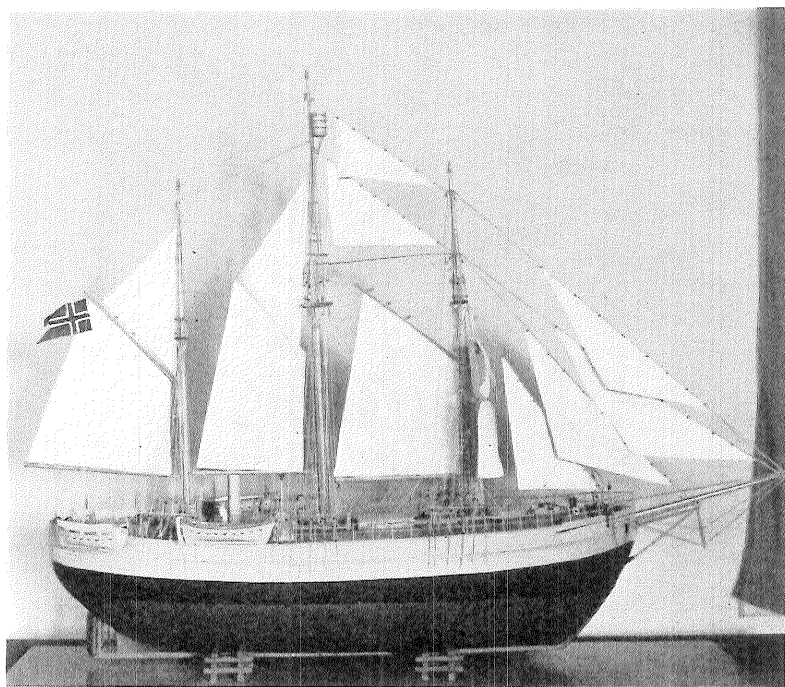
Til alle de ovennævnte givere samt alle der i årets løb har været museet behjælpelig på forskellig måde, herunder naturligvis ikke mindst de firmaer, institutioner og fonds som har ydet tilskud til museets drift eller til specielle opgaver, retter museet herved en oprigtig tak. Denne tak gælder også de annoncører og bidragydere, der ved at yde støtte til museets og selskabet „Handels- og Søfartsmuseets Venner“s årbog har muliggjort dennes udgivelse. I forbindelse med besøg i Danmark af udenlandske diplomater og politikere har museet i årets løb haft besøg af Indonesiens præsident Soekarno, af den polske minister W. Billig og frue samt professorerne Soldan og P. Nowacki. Af fremmede kolleger er aflagt studiebesøg bl. a. af Regina Wolf, Städtisches Museum i Göttingen, mr. Francis Bacon Lothrop, Peabody Museum, Salem, U.S.A., direktøren for Maritime Museum, Haifa, Ben-Eli, og direktøren for Altona Museum, dr. Gerd Wietek. Ikke mindst bør det nævnes, at museumslektor Erling Eriksen, Vestfold fylkesmuseum, Tønsberg, i en måned opholdt sig i Helsingør for at drive studier i museet og orientere sig om dets daglige arbejde, en form for praktisk skandinavisk samarbejde, som museet har sat stor pris på at kunne deltage i. Museet har desuden stået i fagligt samarbejde med kolleger i ind- og udland herunder også kolleger i Vesttyskland og i landene øst for jerntæppet. Museumsinspektør Henningsen har assisteret Dragør Museum med registreringsarbejde. Museets vestindiske materiale er gennemgået af medarbejdere ved Kunstakademiet i forbindelse med dettes opmålingsrejse til det tidligere Dansk Vestindien. Museumsinspektør Henningsen har aflagt besøg på Museo

Storico Navale, Venezia, og Altonaer Museums nyindrettede søfartsafdeling. Museets bytteforbindelser med indenlandske og udenlandske kulturelle institutioner er yderligere øget. Af museets håndbibliotek er som hidtil udlånt litteratur til museet bekendte studerende samt til folkebibliotekerne gennem Statens Bibliotekstilsyn. På foranledning af rigsbibliotekar Palle Birkelund har museet som led i bestræbelserne for en à-journføring af fagfordelingen mellem de videnskabelige og faglige biblioteker, deltaget i nogle forhandlinger med institutioner, som samler på litteratur om søvæsen: Kgl. bibliotek, Danmarks tekniske bibliotek m. fl. Efter den fordelingsplan, man her blev enige om, påhviler det især museet inden for de foreliggende økonomiske muligheder at tage sig af koffardiskibsbygning i ældre tid, fartøjstypernes historie, sømandsskab, navigation samt maritim kulturhistorie.

Museet har i årets løb udlånt materiale til de „danske uger“, der gennem landbrugets afsætningsråd har været arrangeret i Zürich og Genève og til udstillingen i Kungälv i anledning af denne bys 1000-års jubilæum. Registreringen af den samling konstruktionstegninger fra 1700-tallet i Rigsarkivet, som omtaltes i sidste årsberetning, er fortsat, ligesom der er påbegyndt en fotografering af dette materiale ved hjælp af en bevilling, som velvilligst er ydet hertil af Tuborgfondet. Endvidere har museet fortsat udskrivningen af historisk kilde-materiale fra arkiverne. Det har her især drejet sig om materiale i Københavns Stadsarkiv fra slutningen af 1700-tallet og begyndelsen af 1800-tallet (protokolpapirer, omfattende søpas, bilbreve og attester af forskellig art).

Museets forretningsudvalg har afholdt møde d. 25. juni, museets komite d. 3. juli 1959. Kronborgudvalget afholdt møde d. 14. marts 1960. Museumsdirektør Klem har på museets vegne deltaget i Dansk historisk Fællesforenings og Dansk kulturhistorisk Museumsforenings årsmøder i København d. 27.–30. aug. 1959. På sidstnævnte forenings årsmøde valgtes direktør Klem til foreningens formand.

Museumsbesøget var i 1959–60 63.746, heraf 2107 studiebesøg. Der er i årets løb katalogiseret 112 museumsgenstande og 996 foto-



Fridtjof Nansens ekspeditionsskib „Fram“, hvormed han foretog sin berømte polarekspedition 1893–96. – Model, fremstillet og skænket af Valdemar Hvidtfeldt, Orange, New Jersey. – Handels- og Søfartsmuseet.

*Model of Fridtjof Nansen's schooner "Fram" (arctic expedition 1893–96).*

grafier til Søhistorisk registratur, medens biblioteket er vokset med 467 bind. Avisudklipssamlingen er forøget med et betydeligt antal opklæbde udklip, til hvilke der samtidig er udskrevet stikordssedler til Søhistorisk emnekartotek.

Efter udløbet af regnskabsåret 1959–60 har museets komitee afholdt sit sædvanlige sommermøde på Kronborg tirsdag d. 28. juni 1960. På dette møde meddelte komiteens formand, professor, dr. techn. C. W. Prohaska, at han på grund af de mange faglige opgaver, der var blevet pålagt ham, desværre ikke længere kunne påtage sig at fortsætte som komiteens formand, og skønt hans interesse for museets

anliggender var usvækket, fandt han det af de anførte grunde nødvendigt samtidig at udtræde af komiteen. Fra alle sider modtog man meddelelsen med megen beklagelse, og der rettedes en varm tak til professoren for hans mangeårige medlemsskab i komiteen og for den fortrinlige indsats, han havde ydet som museets formand. Til denne tak slutter museets chef og personale sig fuldt og helt.

Til nye medlemmer af komiteen indvalgtes afdelingschef i Handelsministeriet Jørgen Worm og generalkonsul, grosserer Victor B. Strand. Førstnævnte valgtes til medlem af forretningsudvalget. Afdelingschef Worm indvilligede samtidig i at overtage formandsskabet i komiteen.

# HANDELS- OG SØFARTSMUSEETS DRIFTSREGNSKAB 1959-60

## UDGIFTER

### *Administration og drift:*

Lønninger m. m. ....	149.968,96	
Rengøring .....	7.137,22	
Opvarmning .....	1.500,00	
Kontorhold og diverse udgifter .....	8.375,19	
Assurancer .....	2.174,60	
Kørsel og transport .....	2.636,60	171.792,57

### *Museets samlinger:*

Indkøb: Museumsgenstande .....	2.657,95	
„ Biblioteket .....	1.935,74	
„ Fotosamlingen .....	3.118,58	
Opstillinger m. v. ....	729,04	
Særopgaver .....	600,00	9.041,31
Afskrivning på inventar og indretning af lokaler .....		3.692,03
	Kr.	184.525,91

## INDTÆGTER

Indtægt ved forevisning .....	40.157,24
Statens tilskud .....	101.548,00
Tilskud fra tipstjenesten .....	2.500,00
Private bidrag ifølge specifikation .....	38.450,00
Renter .....	256,89
Salg af søhistoriske skrifter .....	272,12
Underskud overført til kapitalkonto .....	1.341,66
	Kr. 184.525,91

*De private bidrag fordeler sig således:*

Helsingør kommune .....	4.500,00
Otto Mønstedts Fond .....	7.500,00
Tuborgfondet .....	5.000,00
D/S Hafnia .....	200,00
Hempels legatfond .....	1.000,00
Danmarks Rederiforening .....	5.000,00
D/S Progress .....	1.000,00
J. L. Fondet .....	1.000,00
D/S Norden .....	200,00
Rederi M. Jebsen .....	100,00
Det danske Kulkompagni .....	300,00
D/S Vendila .....	500,00
De danske Sukkerfabrikker .....	200,00
Dampskibsselskabet på Bornholm af 1866 .....	400,00
A/S Motortramp .....	100,00
Store nordiske Telegrafelskab .....	200,00
Kryolitselskabet Øresund .....	500,00
Anonym giver .....	4.000,00
Østasiatisk Kompagni .....	1.000,00
Dansk Esso A/S .....	1.000,00
D. F. D. S. .....	3.000,00
Jørgen Pades Mindelegat .....	1.000,00
D/S Heimdal .....	250,00
Holm & Wonsild .....	500,00
	<hr/>
	Kr. 38.450,00

## STATUS PR. 1. APRIL 1960

*Aktiver:**Samlingen:*

Saldo 1. april 1959 .....	1.877.867,66	
Indkøbte genstande m. m. 1959/60 .....	9.041,31	
Modtagne genstande m. m. 1959/60 ...	7.200,00	1.894.108,97
		<hr/>

*Likvide midler:*

Kassebeholdning .....	1.231,21	
Landmandsbanken, checkkonto 3493...	17.847,84	
Sparekassen O 9031 .....	1.897,22	20.976,27
		<hr/>

*Diverse tilgodehavender* ..... 1.392,46

*Inventar og indretning af lokaler:*

Anskaffelsessum 1. april 1959 .....	12.500,25	
Tilgang 1959/60 .....	5.959,91	
	18.460,16	
÷ afskrivninger pr. 31. marts 1960 .....	6.192,08	12.268,08
		<hr/>
	Kr.	1.928.745,78

*Passiver:*

*Diverse kreditorer* ..... 1.000,00

*Kapitalkonto:*

Saldo 1. april 1959 .....	1.912.846,13	
Indkøbte genstande m. m. 1959/60 ...	9.041,31	
Modtagne genstande m. m. 1959/60 ...	7.200,00	
	1.929.087,44	
÷ underskud ifølge driftsregnskab .....	1.341,66	1.927.745,78
		<hr/>
	Kr.	1.928.745,78

Foranstående regnskab er i overensstemmelse med museets bøger, som vi har revideret.

København, den 2. juni 1960.

A. ENGELL-NIELSEN  
statsaut. revisor

EIGIL BRUHN  
statsaut. revisor