

## JEAN JACOB CLAESSEN

*Blade af Helsingørs erhvervslivs historie*

*Af*

KNUD KLEM

De fleste helsingørborgere kender det smukke og statelige Claessenske palæ Strandgade 93, som nu tilhører Odd Fellow-ordenen, og ved vel også, at det opførtes i slutningen af 1700-tallet af en af byens fremtrædende borgere, som tillige i Lundegade etablerede en reberbane, af hvilken der endnu ses rester bevaret, men næppe mange danner sig nogen forestilling om omfanget af den virksomhed, han satte igang, og de planer han nærrede for udviklingen af det helsingørske erhvervsliv. I det følgende skal fortælles om denne driftige mand, især på grundlag af arkivalisk kildestof i kommercekollegiets og andre kollegiers arkiver i Rigsarkivet samt de bevarede helsingørske skifteprotokoller og brandtaksationsprotokoller i Landsarkivet for Sjælland, Lolland-Falster og Bornholm.

Jean Jacob Claessen var ikke gjort over en almindelig læst; blandt de helsingørske købmandstyper fra slutningen af 1700-tallet træder hans navn frem med en særlig glans. Hovedparten af de helsingørske købmænd, der i denne periode har bevaret deres navn i eftertiden, virkede som sundklarerere og skibsprovinanterere, altså i nær tilknytning til øresundstolden. Deres forretninger var baseret på toldklareringen og skibenes ophold på Helsingørs red, forretninger der så at sige kom ind ad døren til dem af sig selv. Inden for forskellige industrigrene, især rebslageri, garveri, sukkerraffinaderi og brændevinsbrænderi udfoldedes der vel et vist initiativ i byen, men intet af dette fik særlig betydning for samtiden endsige for en senere tid<sup>1</sup>. Claessen derimod satte store foretagender i gang, og hvis han ideer og planer i

større udstrækning havde fundet støtte end tilfældet blev, er det sandsynligt, at Helsingørs erhvervsliv havde fået en selvstændigere udvikling, således at sundtoldens bortfald i 1857 ikke ville have ramt byen så hårdt.

Claessen havde ikke alene i sin egen personlighed men også i kraft af sin afstamning gode betingelser for at blive en fremtrædende skikkelse inden for det helsingørske erhvervsliv. Han var søn af kommerceråd Andreas Claessen, der i 1756 nævnes som den eneste, der i Helsingør havde egne skibe „hvormed han bruger Trafique til og fra fremmede Stæder“<sup>2</sup>. Andreas Claessen var sammen med sin svoger Jean Christopher v. Deurs indehaver af handelshuset Sal. Arent v. Deurs Enke & Co. Dette firma havde til huse i det smukke rokokohus, Strandgade 95, der nu tilhører staten og benyttes af vandbygningsvæsenet og Helsingør havn, det såkaldte Stephan Hansens palæ, opført 1759-61 af den bekendte arkitekt Philip de Lange for overkrigskommisær Stephan Hansen; v. Deurs var gift med dennes datter Birgitte.

Slægten v. Deurs stammede fra Holland, hvorfra Arent v. Deurs, søn af nederlandsk konsul i Aleppo i Syrien Simon Jansen, i 1640 fra Haarlem ankom til Helsingør. Hans søn Jan v. Deurs (født 1637 i Haarlem, død 1710 i Helsingør) blev sekretær ved Øresunds Toldkammer og udnævntes i 1700 til nederlandsk kommissær i Helsingør, en post der efter hans død overgik til sønnen Arent v. Deurs (1683-1747, gift med Frederikke Giese) og igen til dennes søn, den ovennævnte Jean Christopher v. Deurs<sup>3</sup>.

Ved Jean Christophers død i 1781 overgik hans interesser i firmaet til børnene Stephan Arent van Deurs, gift med Mariane Dodt, og Frederikke Dorothea i hendes ægteskab med grosserer Jean Jacob Claessen, der allerede i 1791 ved Stephan Arents død blev eneindehaver af firmaet.

På dette tidspunkt var Andreas Claessen nemlig forlængst død. Han havde i sine sidste år været svagelig, hvorfor sønnen Jean Jacob Claessen tog sig af forretningens ledelse. Andreas Claessen var ejer af naboejendommen til Stephan Hansens palæ, Strandgade 93. I 1738 ejedes denne ejendom af russisk general

Herman Johan Bohn, der dette år solgte den til Arent v. Deurs, hvis enke Frederikke Giese i 1754 skødede den til Andreas Claessen<sup>4</sup>. Den 28. marts 1783 rettede Claessen en henvendelse til Helsingør Magistrat med anmodning om „for visse årsagers skyld“ at udnævne kyndige håndværkere til at „inventere og vurdere“ hans ejendom på Strandgade<sup>5</sup>. Årsagerne må være hans svære sygdom. Allerede i sommeren 1783 afgik han ved døden.

Den begærede vurderingsforretning, der d. 31. marts 1783 foretoges af murermester Andreas Braunbehrns, tømmermester Johan Henrich Kratzsch og kleinsmed Niels Luther, giver et udmærket indtryk af det claessenske palæts forgænger. Pladsen var stærkt udnyttet, idet der foruden forhuset fandtes sidebygninger til begge sider i gården og desuden et baghus.

Forhuset strakte sig gennem hele grundens bredde til gaden, 34½ alen. Det var en grundmuret bygning med to etager og kælder samt helt tag. Indkørselsporten må have været omtrent i midten, idet det i synsforretningen omtales, at der i stueetagen fandtes „et logement“ på hver side af indkørselsporten, tilhøjre med ét værelse, til venstre med to.

På første sal var der en større og en mindre sal samt et sovekammer og over den hele bygning fandtes et loftsrum med 4 tagvinduer til gaden og til gården en kvist samt et fag loftsluger. Hørende til forhuset fandtes i gården et trappehus af tre fag mur- og bindingsværk.

Begge sidehusene i gården var på 18 fag og to etager høje. I højre sidebygning stueetage fandtes en stue og tre kamre samt desuden en stald „med 3de rumme udi“; såvel stuen som et af kamrene havde forstue med trappe til første sal, hvor der fandtes en sal med tilhørende forstue og kammer samt endnu en forstue og et kammer. Det øvrige af etagen var pakrum og over den hele bygning var der et loftsrum. Venstre sidehus rummede i stueetagen to stuer, af hvilken den ene ved en trappe havde forbindelse med overetagen samt et køkken med murstensgulv; „endvidere er herved et hønsehus og derved en stor stue, hvorudi er anlagt en trappe til opgang til anden etage“. I denne nævnes et fadebur, en forstue, en anden stue, „fremdeles derved

et kammer . . . , og derved en liden forstue . . . en stue eller kammer“. Over hele bygningen desuden et loftsrum.

Gårdens baghus var på 16 fag. Også det havde to etager ; den nederste, der var grundmuret, rummede vaskehus med en indmuret kobberkedel på 2 tønders størrelse, et rullekammer, et vognskur og „et logum“. Anden etage, der var opført i bindingsværk, var indrettet til pakloft, ligesom også tagetagen var pakloft. Gennem baghuset og ejendommens gård skulle der være „frit vandløb“ fra kaptajn Lützens bagved liggende gård på Stengade, hvad der må have været en stor ubehagelighed.

Dette var altså Jean Jacob Claessens barndomshjem. Som man ser fandtes der i ejendommens bygninger adskillige stuer og kamre samt desuden diverse forstuer med tilhørende trapper, hvoraf det må formodes, at familien Claessen ikke beboede hele ejendommen. Da der imidlertid kun er anført ét køkken er forklaringen vel den, at de øvrige beboere har haft deres virksomhed i firmaet, og at det kun drejer sig om en husstand. Alle stuer og kamre har bræddegulv og gipsloft og er på væggene beklædt med fodpanel, brystpanel samt lærred med tapet eller malet voksdug. Kakkelovnene er i de større værelser fajanceovne, de øvrige har jernovne på messingpiller eller jernfod. Da det ikke her er opgaven at give en detailleret beskrivelse af ejendommen, henvises til vurderingsforretningen.

Som det ses drejer det sig om en større bolig for en fremtrædende helsingørborger. Derimod var ejendommen ikke i god stand. Om forhuset siges det, at det „i henseende til grundmuren ikkuns (er) i mådelig stand, især til gaden, hvor en stor del af murstenene ere oprådne og muren meget brøstfældig og på nogle steder revnede“. Det højre sidehus anføres også som brøstfældigt især i muren ind mod v. Deurs gård, der fra grunden til den øverste spids hænger ca. 18 tommer inden for perpendicularinien, „som er noget betydeligt“, og taget, „hvorpå ingen tagsten kan holde“, forvoldte ideligt bekostninger. Vurderingsmændene var derfor ikke i stand til at vurdere ejendommen til mere end 5.000 rdlr.

Der er ingen tvivl om, at vurderingsforretningen skulle anvendes ved skiftet efter Andreas Claessens ventede forestående død,

der indtraf i juli. Ved skiftet overtog Jean Jacob Claessen ejendommen for vurderingssummen. Broderen agent Arent Claessen forstrakte ham dog med et lån i 1. prioritet på 4.000 rdlr.<sup>6</sup>.

Samtidig med hovedejendommen på Strandgade overtog Claessen endnu flere familieejendomme i boet. For 1001 rdlr. erhvervede han faderens hus og have i Skt. Annægade (brandtaksationsnr. 86 A). Han fik tillige den store nabogrund (brandtaksationsnr. 84 og 85), hvor siden forlystelsesetablissementet „Sommerlyst“ fik plads. I brandtaksationsprotokollerne for 1761, 1771 og 1782 er disse arealer angivet som tilhørende kammerråd Andreas Claessen, men overtoges i sidstnævnte år af sønnen. De tidligere på sidstnævnte numre liggende huse er i protokollen 1791 omtalt som „til grunden nedbrækket og henlagt til haven“. Endvidere erhvervede han for 305 rdlr. en „på Sanden“ liggende løkke (brandtaksationsnr. 104). Huset nr. 86 A var en lille enetages 6 fags bygning af mur og bindingsværk liggende i en have på ca. 12.200 kvadratalen, der var nabo med et haveareal, som tilhørte kommissær van Deurs. Løkken var på ca. 18.000 kvadratalen, liggende op mod Grønnehave mellem grunde tilhørende Christian Bohr (br.nr. 103) og doktor Hintze (br.nr. 105)<sup>7</sup>. Den nævnte bygning, brandtaksationsnr. 86 A, findes endnu som St. Annagade nr. 66 B. Den har ganske bevaret sin karakter, men er dog forlænget nogle få meter. Derimod har løkken „på Sanden“ ganske forandret udseende. Den omfatter i vore dage St. Annagade 72, Gernersvej og et stykke af Gasværkets oplagsareal.

---

Allerede længe før faderens død var Claessen i gang med store planer for sin kommende virksomhed. Han ønskede at grundlægge en reberbane og en ankersmedie og havde tillige tanker om at starte et skibsbyggeri.

Til pladsen for reberbanen havde han udset sig arealerne omkring to blegdamme langs Lundegade, der på det tidspunkt bar navnet Bøddelgade. Valget var naturligt, idet disse jorder havde tilhørt hans svigerfar, kommissær Jean Christopher v. Deurs, der som nævnt var afgået ved døden i 1781.

Skønt det altså også her drejede sig om familieejendomme, skete salget ved offentlig auktion med overholdelse af alle formalia, „efter foregående behørig bekendtgørelse ved tinglysning, plakaters affisering og trommeslag samt avertissements“. Selvom det således må formodes, at det ikke kan have været hemmeligt for samtiden, at Claessen tænkte på at overtage ejendommene, foretog han dog den forsigtighedsforanstaltning at lade andre byde for sig. Ved auktionen den 26. juni 1783 solgtes 1. blegdam til kaptajn og toldinspektør Louis Tuxen for 705 rdlr., medens kammerråd Ramshart ved fjerde og sidste auktion over 2. blegdam d. 10. juli 1783 fik hammerslag på 550 rdlr. Begge de herrer meddelte imidlertid siden skriftligt, at de havde budt på Claessens vegne.

De to blegdamme omfattede arealet mellem nuværende Lundegade og Marienlyst Allé i en udstrækning fra Claessensvej helt ned til udfor Peder Frandsens Stræde, altså hele den nuværende Reberbanepark, folkeskolens område samt de nyere privatejede ejendomme ved Claessensvej, Lundegade og Lille Lundegade. Det drejede sig altså om et betydeligt ejendomskøb, der var opnået til rimelige priser, endda der på begge ejendomme lå bygninger. På 1. blegdam fandtes et 9 fags enetages beboelseshus med tilhørende tørvehus og på 2. blegdam et 7 fags hus ud mod Bøddelgade.

Trods omfanget fandt Claessen dog ikke området tilstrækkeligt. Han afrundede ejendommen ved yderligere grundkøb. 16. febr. 1784 erhvervede han af Niels Truelsen et hus sydligt i Bøddelgade grænsende op til dennes vestlige hjørnejendom mod Kongensgade, hvilken sidste tilhørte spækhøker Mogens Olsen. Da købesummen kun var 185 rdlr. må denne ejendom have været ret ubetydelig, selvom det vel indgik i købesummen, at Claessen forpligtede sig til at ansætte Truelsen som natvægter og helligdagsvagt ved den projekterede reberbane for en penge-løn af 8 mark dansk ugentlig samt fribolig. Kort tid efter, d. 22. april 1784, erhvervede han også Mogens Olsens ejendom som han betalte med 650 rdlr. Beboelseshuset hertil havde til gaden 5 fag „1 loft højt med til samme tilbygt ende, hvorudi indrettet værelser, kamre og lokum“. Havens dybde fra gaden

var  $32\frac{1}{4}$  alen „og i bredden fra Kongensgade til forrige Niels Truelsens have lukning  $25\frac{1}{2}$  alen“.

Endelig må det anføres, at brandtaksationsprotokollen for 1782 angiver den vestlige nabo i Kongensgade til Mogens Olsens tidligere hus brandtaksationsnummer 319 B som tilhørende Claessen, der synes at have købt denne ejendom netop i 1782. Det drejer sig øjensynlig om matr. nr. 220, nuværende Kongensgade nr. 7 a og b.

De fleste af de på de nyerhvervede reberbanearealer stående bygninger var ubrugelige til Claessens formål, hvorfor han nedbrød dem. Også Niels Truelsens tidligere hus blev brækket ned. Claessen forsøger at sælge det på auktion til nedbrydning, men da buddene var for ringe, måtte han selv lade nedbrydningen foretage.

Den reberbane, som Claessen opførte på blegdamsgrundene, kan vi i vore dage gøre os nogen forestilling om, idet en del af bygningen er bevaret. Den kan følges fra umiddelbart nord for indgangen fra Lundegade til den nuværende reberbanepark til nær hjørnet mod Claessensvej, men står dog kun på korte strækninger med sit oprindelige udseende, idet dele af den – afdøde redaktør M. Galschiøts bolig, Lundegade 17, og nabo-huset i nr. 19, der har fået en nyere bindingsværksoverbygning – er ombyggede; ganske anderledes imponerende var den dog i sine velmagtsdage, idet reberbanen efter sin opførelse strakte sig fra Claessensvej i nord langs Lundegade i en strækning af 600 alen til et stykke forbi Peder Frandsensstræde, idet den sydlige gavl lå på Frimurerlogens plads.

I Helsingør brandtaksationsprotokol for 1791 er den nyopførte reberbane med tilhørende bygninger beskrevet på følgende måde, omskrevet i moderne retskrivning:

„Nr. 289, 290 og 291, Bøddelgaden.

Alle under disse numre forhen indbefattede bygninger er til

---

Fig. 1. Claessens reberbane på blegdammen ved Bøddelgade, nuværende Lundegade. Midt for reberbanen i vest ses tjærehuset. I nord afsluttes reberbanen af pakhuse. Bygningen på den anden side af Bøddelgade tæt syd for dennes skæring med St. Annagade er mester Andreassens bolig.

Lønborgs kort 1803, i Helsingør Kommunes arkiv.

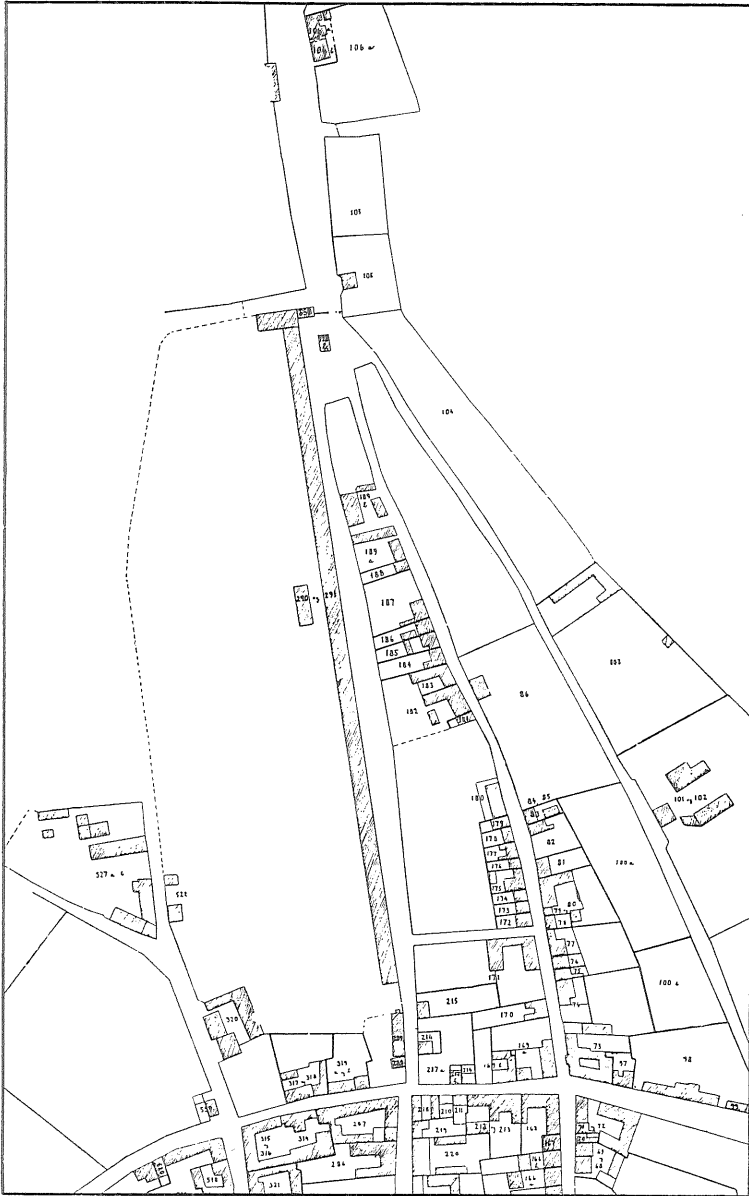


Fig. 1.



grunden nedbrækkede og igen af ny opført efter følgende bygninger:

1. En bygning til Bøddelgaden af grundmur til alle fire sider, i længden 37 alen, en etage med hel tag og kælder under, i sådan forfatning at den kan vurderes for ..... 900 rdlr.

2. En af grundmur opført reberbane i længden 600 alen og 15 alen i bredden, en etage høj med helt tag, hvorudi er en stor del til rebslageriet henhørende redskaber, alt i en sådan forfatning, at den kan vurderes for ..... 28.000 rdlr.

3. Ved enden af bemeldte reberbane er et pakhuis af grundmur til alle fire sider, 36 alen i længden, to etager højt med helt tag i sådan forfatning, at det kan vurderes for 2.800 rdlr.

4. Omtrent i midten på bemeldte reberbane er opført et tjærehus af grundmur til alle fire sider, i længden 36 alen, en etage højt med helt tag, herunder er en til reberbanen hørende hestemølle og deri en indmuret kobberpande af ca. 16 tønder, en ditto af tre tønders størrelse samt en stor bilæggerovn, alt i sådan forfatning, at det i et og alt kan vurderes for 1.600 rdlr.

Nr. 288. Bøddelgaden. En bygning på hjørnet af Kongensgade og Bøddelgade af fire fag mur- og bindingsværk, en etage høj med helt tag, som med en derværende bilæggerovn og en liden tilbygning til gården kan vurderes for ..... 200 rdlr.“

Foruden de ovenfor omtalte dele af reberbanen er den under punkt 1 nævnte bygning, afløseren af Niels Truelsens hus, endnu bevaret (brandtaksationsnr. 289). Den udgør i vore dage Lundegade nr. 1, der benyttes af den apostolske kirke. Denne bygning har ganske det samme grundareal, som brandtaksationen af 1791 omtaler, med en længde af 37 alen, men er dog i vore dage, ligesom den forannævnte bygning forhøjet med en etage. Den under nr. 288 anførte bygning, Mogens Olsens tidligere hus, har bevaret sin gamle karakter som en simpel enetages bygning. De nordligste 4 fag af den udgør den gamle bygning, der i senere tider er bleven forlænget mod hjørnet, hvor der i en årrække har været en grønthandel. Da brandtaksationen udtrykkelig nævner, at de ældre bygninger på Claessens arealer er til grunden nedbrækkede og af ny opførte er det givet, at samtlige bygninger er rejst af Claessen.



Fig. 2. Sten med J. J. Claessens navnetræk indsat ved indgangen til reberbanen ved dennes fuldførelse i 1783.

Reberbanen blev kun det ene af de claessenske foretagender; som nævnt ønskede han tillige at anlægge en ankersmedie og et skibsværft.

Til disse foretagender ønskede han ikke at anvende sine ny-erhvervede arealer på Sanden nord for Grønnehave, som han formentlig anså for uegnede til et skibsværft. Han har sikkert fra første færd tænkt sig dette praktiseret i forbindelse med et

havneanlæg, og hans øjne faldt derfor i stedet på strandarealerne syd for Helsingør ved Trykkerdamsbugten, der var langt bedre til havneformål. Her var tømmerhandler Chr. Plum grundejer i stor stil. I den senere velbekendte villa „Augusta“, hvis sidste rester er forsvundet for få måneder siden, og som lå ved den gamle Strandvej eller „Københavnsvejen“, som man dengang kaldte den, havde Plum indrettet et sukkerraffinaderi. Hans store tømmerplads lå på terrænet syd for villa „Augusta“ ned mod galgebakken, den nuværende Trykkerdamsbakke ved fødehjemmet „Antonichus“. I nærmeste omegn syd og vest herfor lå store arealer, der også indgik i planerne, især den store Borrevoldsløkke, der i Christian V's matrikel af 1681 var opmålt til ca. 90 tønder land<sup>s</sup>.

Allerede før Claessen foretog sine grundkøb til reberbanen var han i gang syd for byen. 27. juli 1782 fik han skøde på store arealer. Af Svend Haagensen erhvervede han ifølge skøde- og panteprotokollen „et stykke ejendomsjord Borrevolds jord kaldet, der efter kongelig allernådigst konfirmerede anordning er anslået til 3 tønder udsæd og er beliggende i 2de løkker, hvilken jord er således situeret, at den tager sin begyndelse ved den øverste hjørnestolpe af Sr. Christian Plums tømmerplads lige for Borrevolds bakke i nord, strækkende sig langsmed tømmerpladsen til vejen, derfra langs med Kokkehavens landevej tillige med galgebakken, som ligeledes strækker sig til Rostgaards jorder i nordvest og løber ned til en stor græsrende i vester til de fattiges jord, siden med en ny strimmel og skelstene i nordvest omkring Borrevolds bakke og til først benævnte sted“. Købesummen er 900 rdlr. Arealet ses angivet som no. 29 på fig. 3. Det omfatter jorderne omkring Flynderborgs gamle voldsted fra „Kokkens have“ (nuværende Teknisk skole) til stranden, hvor det mod syd afsluttede ved Smedehage batteri.

Samme dag som han fik skøde på Borrevoldsjorden handlede han med Plum, fra hvem han købte en strimmel jord syd for dennes tømmerplads, der omfattede strandarealet fra Københavnsvejen ud til vandet og i syd nåede til Skansøre i en længde, der ved en opmålingsforretning d. 14/4 1782 var målt til 670 alen. Det er ejendommeliigt, at skøde- og panteprotokollen ikke

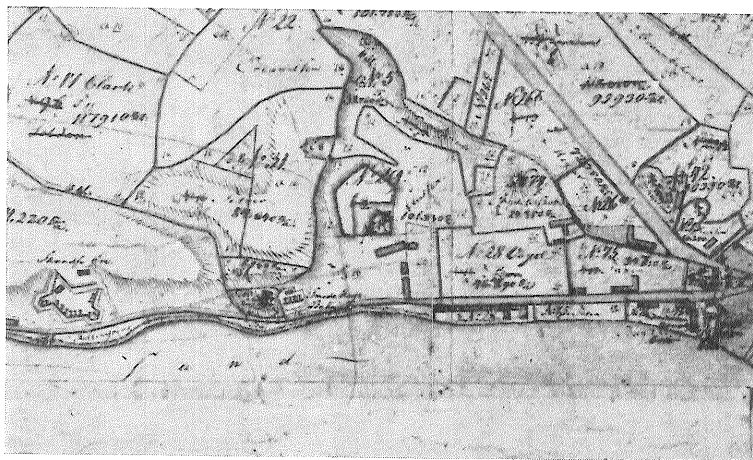


Fig. 3. Del af F. L. Krebs's matrikelkort over Helsingør købstads markjorder 1810. Matr.-nr. 29 er det areal, som Claessen erhvervede i 1782. Som det ses omslutter det Flynderborgs voldsted og når i syd til Smede Hage batteri. Øst for Flynderborg samt på Strandgrunden nr. 18 ligger Claessens ankersmedje og øvrige smedeværksteder.

Matrikeldirektoratets arkiv.

nævner købesummen på denne jord, men det er muligt, at prisen under hensyntagen til senere forventede handler med Plum ikke var fastsat endnu. Der er desuden også knyttet visse problemer til Plums adkomst til denne strandlod. Ejeren af Bergmansdal, Hans Hellesen, bestred Plums ejendomsret til jorden og hævdede selv at eje den, idet han holdt på, at Helsingørs magistrat og de eligerede borgere havde overdraget jorden til Simon Jochumsen Bergman, da denne i 1722 anlagde Bergmansdal. Plum havde for sit vedkommende fået jorden overladt af en senere magistrat, en transaktion som blev godkendt ved et kongeligt reskript af 19/7 1782, altså kort tid forinden Plums handel med Claessen, som Plum øjensynlig fandt det rådeligst at sikre sig. I stridens hede bemægtigede Hellesen sig et par køer, som Claessen havde givet Plum lov til at lade græsse på jorden, og lod dem sælge ved offentlig auktion. Da Hellesen døde samme år, nåede han ikke at få tvivlsspørgsmålet afgjort, men heller ikke sønnen Jens Hellesen, der arvede Bergmansdal efter faderen, opnåede nogen

overenskomst med magistraten og de eligerede borgere, hvem sagen jo især vedkom som dem, der uden tilstrækkelig hjemmel havde solgt den omhandlede jordstrimmel til Plum. Helleesen forlangte for meget i erstatning og magistraten bød for lidt. Først med de nye ejere, Liebman & Wulff, der købte Bergmanskald på auktion efter Jens Helleesens død i 1790, synes der at være kommet en overenskomst i stand. Det ser dog slet ikke ud til, at Claessens adkomst til jorden efter købet fra Plum har været bestridt. For resten har naturen siden blandet sig i ejendomsforholdene, idet søen forlængst har bortædt det meste af jorden på denne strandlod<sup>9</sup>.

Claessen ejede nu store områder syd for byen, men fandt dem alligevel ikke omfattende nok. Han sluttede derfor påny i 1785 to betydelige handler, begge med Plum. Ved december termin 1785 købte han for en sum af 1000 rdlr. Plums tømmerplads, efter skøde- og panteprotokollen et stykke jord „som er indelukt, og jeg har brugt til tømmerplads og er beliggende mellem den såkaldede Kokke Hauge og hr. Claessens ankersmedie (som altså allerede nu var opført) og øvrige bygninger og grund, og som er fra Kiøbenhavns landevej tilfulde 160 alen og oventil bred 68 alen og nedentil ved landevejen bred 66 alen“. Det drejer sig om brandtaksationsnummer 545 A.

Samme dato solgte Plum ham sit under brandtaksationsnr. 548 A registrerede hus „beliggende udenfor Svingelporten imellem hr. Bregaards have på den ene side og Plums have på den anden side“. Huset bestod af en bygning ud til Københavnsvejen på 17 fag med en kvist på til en sal af 4 fag, og haven hertil på 126 × 110 alen medfulgte i købet. Den nævnte Bregaards have er den nuværende Falck-station og brandstation i Helsingør, og det tilhørende hus findes stadig som det fredede hus, Svingelport nr. 6, matr. nr. 542. Derimod eksisterer det hus, som Claessen erhvervede ved handelen, ikke længere; det lå ved Københavnsvejen, hvis begyndelse var nuværende Svingelport, og raseredes, da Statsbanerne i 1890-erne overtog arealet og anlagde kystbanen. Den i handelen nævnte Plums have er af samme årsag borte. Den lå lige midt i sporarealet, hvor kystbanetogene nu passerer over den i hundredevis daglig.

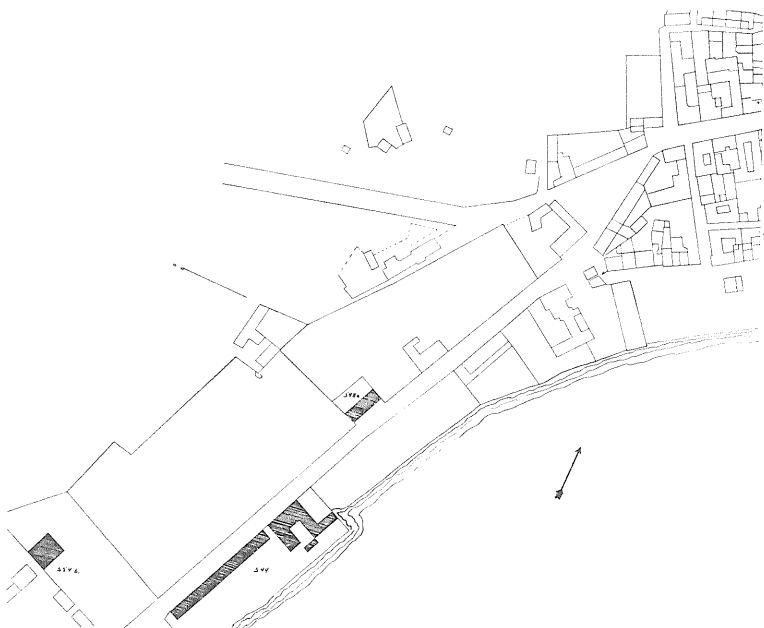


Fig. 4. Lønborgs kort 1803 over arealerne uden for Svangelen. De skraverede bygninger tilhørte Claessen: brandtaksationsnummer 544 Villa „Augusta“ og ankersmedjen, 554 b er blandt de øvrige erhvervsbygninger, 548 a den fra tømmerhandler Plum erhvervede ejendom ved Københavnsvejen. Foroven tilhøjre Svangelporten, hvor Kongevejen og Københavnsvejen løber sammen og fortsætter i Stengade. — Helsingør Kommunes arkiv.

De claessenske etableringer på dette område fik ingen lang levetid, og nu, så mange år efter, er det svært at danne sig noget klart overblik over, hvor meget han fik udført. Vor sikreste kilde er Helsingør brandtaksationsprotokol af 1791. Den giver følgende omtale af Claessens bygninger:

*Nr. 545. Uden for Svangelen.* 1. På den forhen under dette nummer anførte tømmerplads er opført en ny bygning af grundmur til alle fire sider, i længden 28 alen og 23 alen i dybden, en etage høj med helt tag og *indretning til ankersmedie* i sådan forfatning, at den i et og alt kan vurderes for ..... 3500 rdlr.

2. Et halvtagskur af 16 fag. Tømmer og brædder i slet forfatning, således at det kan vurderes for ..... 30 rdlr.

3. Pladsens indhegning bestående af 16 fag nyt plankeværk og en port og 48 fag ditto noget ældre samt en port, som kan vurderes for ..... 800 rdlr.

*Nr. 548 A. Udenfor Svingelen.*

1. En bygning til landevejen af 18 fag mur- og bindingsværk, en etage høj med helt tag og kvist af 4 fag. Det forhen under dette nummer indbefattede brygge- og brænderiværk er borttaget og i dets sted indrettet til beboelsesværelser, for nærværende tid i en sådan stand, at det tillige med 2de deri værende enkelte vindovne og en ditto bilæggerovn kan vurd. for 800 rdlr.

2. Den herved værende have og gård er indhegnet med 80 fag plankeværk, en port og to låger, alt i sådan forfatning, at det er af værdi ..... 200 rdlr.

*Nr. 554 B. Udenfor Svingelen.*

1. En bygning til landevejen bestående af 13 fag tømmer og brædder, en etage høj med helt tag, med behørig inventarium og kraner for få år siden fra grunden af nyopført, i god stand og kan vurderes til ..... 500 rdlr.

2. Fra samme linie er en bygning af 15 fag mur og bindingsværk, en etage høj med helt tag indrettet et tal værelser og *smedieværksted*, hvorudi er en stor vindovn og en ditto bilægger, i god stand og kan vurderes for ..... 900 rdlr.

3. Fra samme linie er en bygning af 20 fag tømmer og brædder, en etage m. helt tag i god stand og kan vurd. for 500 rdlr.

4. Endvidere er en sidebygning af  $17\frac{1}{2}$  alen i længden af grundmur til alle fire sider, 2 etager høj med manzard heltag, indrettet til værelser, hvorudi er en jernvindovn og seks ditto bilæggere, i god stand og kan iligemed et herved stående halv tag skur af tømmer og brædder, der vurderes til ..... 900 rdlr.

5. Endnu er en indhegning til stenkul, bestående af 10 fag plankeværk og en port, som tillige med 2de tag- eller halvtags-skure af tømmer og brædder kan vurderes for ..... 50 rdlr.

---

Det var naturligvis af betydning for Claessen at opnå statsmyndighedernes anerkendelse af sine foretagender og søge de begunstigelser, det var muligt at få. I 1783 indsendte han derfor andragende herom til Kommercekollegiet<sup>10</sup>. Han anførte heri, at man i Helsingør længe havde savnet et ordentligt skibsværft, hvor skibe kunne repareres og kalfatres i stedet for som hidtil at søge til København og til de svenske havne i nærheden. Han havde derfor anlagt „et complet skibsværft“ med tilhørende bådebyggeri og rebslageri og anmodede nu om følgende begunstigelser:

1. At de „professionister“, smede og rebslagere, som han antog, det være sig mestre, svende eller drenge, indfødte såvel som fremmede rejsende håndværkere under deres arbejde ved værftet ikke måtte gøres nogen hindring af lavene, i hvilke de så længe de arbejdede hos ham ikke skulle være pligtige at indtræde „eller med dem stå i noget samfund“, dog således at de mestre, som han antog, tog borgerskab som frimestre, og at svendene, når de forlod mestrenes tjeneste ved værftet, måtte tillades at indtræde i lavene i Helsingør eller andetsteds eller at etablere sig som mestre og endelig, at lærlingene ligeledes, når de lovlig havde forladt værftets mestres tjeneste ikke måtte nægtes antagelse hos lavsmestre i Helsingør som andetsteds.

2. At disse håndværkere, sålænge de stod i Claessens tjeneste og ikke drev anden borgerlig næring, måtte være fritaget for borgerlige afgifter og forretninger for sig og familie samt for deres svende og lærlinge.

3. At hans reberbane med hensyn til afsætning af arbejdet måtte nyde samme friheder som landets øvrige rebslagerier, og at der heller ikke måtte ske indskrænkninger ved afhændelsen af det forfærdigede smedearbejde, dog mod at han forpligtede sig til, at der ikke i hans værksteder udførtes bygnings-smedearbejde eller andet almindeligt smedearbejde, medmindre det



var til hans eget eller værftets brug, i det hele taget kun sådant arbejde, som vedkom skibs- og bådeværfter eller arbejde, som ikke kunne udføres pålideligt hos andre helsingørske mestre.

Kollegiet sendte Claessens andragende til udtalelse hos stiftamtmand Brockenhuus, som fandt at det hele anlæg ikke alene var til almindelig nytte for staten, men også ville være fordelagtigt for søfarten og for Helsingør. Han kunne derfor tiltræde de ansøgte begunstigelser med hensyn til antagelse af smede, men fandt det dog ikke rimeligt, at de af Claessen antagne mestre skulle tage borgerskab som frimestre, for derved at blive berettigede til at nedsætte sig på professionen, når de fandt for godt at forlade værftets tjeneste<sup>11</sup>. Hvad rebslagerne angår, henledte stiftamtmanden opmærksomheden på, at der i rebslagers lavsartikler var fastsat nærmere forholdsregler til sikkerhed for rebslagerarbejdets kvalitet og for de til dette anvendte råmaterialer, hvorfor han fandt, at Claessen til denne del af virksomheden kun burde betjene sig af mestre og svende, som var oplært efter disse regler, hvorfor lavsartiklerne her burde følges, dog med den indskrænkning, at Claessens rebslagere kunne fritages for at stå i lavet, sålænge de forblev i hans tjeneste.

Hvad afsætningen af værftets rebslagerarbejde angik var en sådan forhandling i følge reskriptet af 10. april 1761 tilladt for enhver i de købstæder, hvor der intet lav var, når vedkommende forinden havde erhvervet borgerskab, og da der intet rebslagerlav fandtes i Helsingør, var Claessens ret til at lade rebslagerarbejde udføre og afsætte dette hvor og til hvem han fandt for godt ubestridelig, navnlig da man derved kunne hindre indførsel og oplag af fremmed tovværk. Claessens tilladelse til at udføre og afsætte smedearbejde burde ikke udstrækkes videre end til at omfatte det som hørte til skibe, som blev reparerede på værftet eller som var af den beskaffenhed, at det ikke forsvarligt kunne forfærdiges af smedelavet i Helsingør, og det var forøvrigt netop det Claessen havde ansøgt om.

Med hensyn til andragendets punkt 2, fritagelsen for borgerlige forretninger og afgifter, fandt stiftamtmanden intet at erindre, når fritagelsen ikke omfattede ildebrand eller andre ekstraordinære tilfælde, og når Claessen ydede en årlig afgift til byens

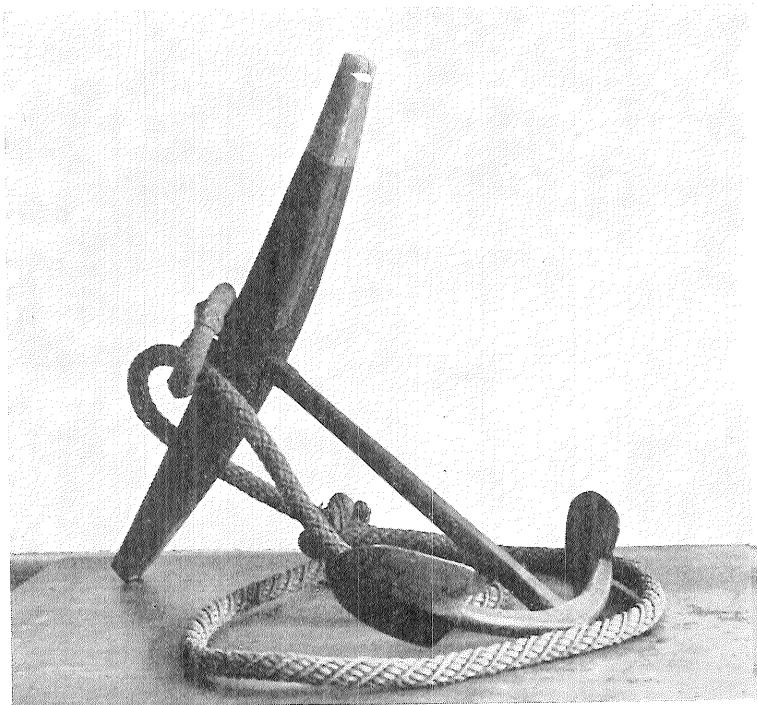


Fig. 5. Det første anker, smedet i J. J. Claessens ankersmedje i Helsingør, og det første tov, slået på hans reberbane 1783. På ankeret læses „Haabets Anker“. Anker og tov hang tidligere i det Claessenske palæ, Strandgade 93. Nu på Handels- og Søfartsmuseet.

kasse. Efter forhandling med magistraten og byens formand foreslog stiftamtmanden, at afgiften fastsattes til 25 rdlr. årlig i de første fem år (de eligerede borgere havde først ønsket 50 rdlr.). Senere kunne den fastsættes påny i forhold til den stigende eller faldende virksomhed på værftet til sin tid.

Kommercekollegiet sluttede sig til stiftamtmandens opfattelse. Punkt 3 i andragendet måtte bortfalde, idet Claessen på forhånd havde den ret, han søgte om. Det var rimeligt at give hans håndværkere frihed for lavstvang, og det måtte være magtpåliggende for Claessen, at hans folk ikke på grund af lavsvedtægter nødsagedes til at forlade deres arbejde „for at søge kroen eller det

så kaldede herberge og tilbringe en del af ugen i unyttige samlinger“. Det var også nødvendigt, at hans folk, såvel svende som drenge, ikke kunne udelukkes af iavene, når de forlod hans tjeneste, da han ellers ikke ville kunne få arbejdsro. Hvad hans smedemestre angik måtte det være bedst at træffe den bestemmelse, at de, efter at de i passende tid havde arbejdet hos ham og ønskede at forlade hans tjeneste, fik valget mellem at gøre mesterstykke eller tage borgerskab som frimestre. Også hvad hans rebslagere angik tilsluttede man sig stiftamtmandens standpunkt, at de skulle være lavsuddannede folk, men at de kunne fritages for at stå i lavet så længe de arbejdede for værftet. Ved kongelig resolution af 24. maj 1784 bifaldt kongen ganske kollegiets forestilling.

Det ville jo være mærkeligt, om der ikke tid efter anden opstod divergenser mellem Claessen og lavsmestrene efter disse begunstigelser. I dec. 1794 beklagede smedelavet i Helsingør sig da også over, at han gjorde indgreb i lavsmestrenes næring ved at påtage sig og udføre andet smedearbejde, såsom hestebeslag, skibsarbejde etc., end han var berettiget til efter sit privilegium på et skibsværft, som lavet hævdede endnu ikke var anlagt. Man androg derfor om, at der blev truffet foranstaltninger til at forhindre dette. I februar 1795 klagede lavet påny, men amtmanden kunne indberette, at der efter indhentede oplysninger kun i to tilfælde var udført møllearbejde, og at der ved begge forelå attest fra smedelavets formand eller at det af anden lavsmester var godtgjort, at arbejdet ikke havde kunnet udføres ved lavet; hestebeslag var ikke udført for betaling og desuden mente Claessen, at det tømmer- og jernarbejde, som forekom ved skibsreparationer, hørte under de rettigheder, som var tilstået ham ved hans privilegium. Lavet måtte lade sig nøje med den besked, og da det bad om at se de attester, man påberåbte sig, da det gerne ville bevise sine klagers rigtighed, ønskede kollegiet ikke at indlade sig derpå<sup>12</sup>.

Også med rebslagerlavene opstod konflikt. En hos Claessen udlært svend Mads Høne, som Claessen havde givet lærebrev, og som havde fået lovlig afsked fra ham, tog i 1792 til København, men blev ved de københavnske rebslager svendes kvartals-

møde pålagt som dreng at betale den såkaldte „Geschenk“ på 8 rdlr. til amtet før han måtte møde som svend i kvartalssamlingen, og da Høne derpå ville rejse andetsteds hen, nægtede oldermanden ham det sædvanlige „rejsekundschaft“. Claessen anmodede da kollegiet om at rebslagerlavet i København måtte få ordre til at forsyne Høne med rejsepas og fremtidig uden vægring optage de svende og drenge i lavet med den kvalitet, hvorefter de var afskedigede hos ham. Så let gik det nu ikke. Københavns Magistrat foreslog „at den svend som forestår supplikantens rebslagere“ skulle indgå som udenbys mester i lavet på den måde som plakaten af 7. nov. 1747 tillod. Hertil kunne Claessen kun meddele, at hans driftsleder Peter Andreassen ikke var svend men mester og som sådan allerede i 1784 var optaget i rebslagerlavet i Åbenrå, hvorefter Danske Kancelli meddelte Københavns Magistrat til fornøden bekendtgørelse for rebslagerlavet i København, at Høne straks burde meddeles det forlangte rejsepas eller „kundschaft“ og lavet tillige uden vægring skulle antage de fra Claessens rebslageri herefterdags anmeldte svende og drenge i den egenskab, hvori de var afskedigede<sup>13</sup>.

Næste år var det påny galt, idet rebslagersvendene i Flensborg nægtede Niels Simon Kirck, der ligeledes var udlært hos Claessen, arbejde blandt dem, indtil han på sædvanlig vis var ind- og udskreven ved lavet. Tyske Kancelli mente, at det måtte forblive ved de flensborgske svendes påstand, da Claessens privilegium næppe kunne forandre lavsvedtægterne i hertugdømmerne, og Claessen måtte da bøje sig og lade sin mester indgå i lavet i København<sup>14</sup>.

Det bør tillige nævnes, at Nyrop er af den opfattelse, at Claessen ved sit rebslageri utvivlsomt anvendte nogle patenter som en anden helsingørborger, den bekendte handelsmand og industri-drivende John Daniel Belfour havde erhvervet. Han var en engelsk skibskaptajn, der i 1786 fra Hull kom til Helsingør, hvor han trods stærk modstand fra de indfødte helsingørske købmænd blev optaget i kræmmerlavet ved kongelig resolution i maj 1787. Han var meget foretagsom og lagde sig efter geneverbrænderi og garveri og udtog i marts 1793 engelsk patent på en „machinery for the manufacture of ropes and cordage“,

der forbedredes ved senere patenter af 1798 og 1799<sup>15</sup>. Belfour lod sine spindeindretninger fremstille hos Bradley's i London og fik fra rebslagerne ved de kongelige skibsværfter i Woolwich, Chatham, Portsmouth og Plymouth anerkendende udtalelser, fordi hans opfindelse ikke benyttede mekanisk drivkraft, dampkraft eller vind- eller hestekraft, idet han ikke ville berøve arbejderne deres næring. Det kan ikke nærmere ses, hvor meget hans opfindelser anvendtes af Claessen, men som det senere skal ses, anvendte Claessen i hvert fald en hestemølle ved sit rebslageri. Nyrop baserer sin opfattelse på, at Belfour ikke selv havde rebslageri i Helsingør, men formentlig må have frugtbargjort sin opfindelse der, og at han i 1794 ægtede Mariane Dodt, der i 1791 var blevet enke efter Claessens svoger Stephan Arent van Deurs, hvorfor familieskabet naturligt må have medført et samarbejdsforhold.

---

Det var bemærkelsesværdigt, at det helsingørske smedelav så sent som i 1794 i sin klage over Claessen havde anført, at det så meget omtalte skibsværft trods Claessens egne påstande herom slet ikke var anlagt endnu. Dette var for så vidt rigtigt, som der endnu ikke syntes at være kommet særlig meget ud af planerne.

Grunden hertil er ganske åbenbart den, at Claessen havde tænkt sig, at værftet skulle etableres i forbindelse med et havneanlæg. På trods af den livlige trafik i forbindelse med øresundstold-klareringen og de deraf affødte omfattende skibsprovianteringsforretninger, som sundklarernerne drev, fandtes der i Helsingør som bekendt ingen ordentlig havn, men kun et par skibsbroer, hvorfra hele den livlige virksomhed måtte foregå. Nogle havneanlæg, som Christian IV havde ladet udføre, blev ikke vedligeholdt og ødelagdes ret hurtigt. I det 18. årh. havde forskellige kommissioner beskæftiget sig med emnet. 1753 havde ingeniørmajor I. Thomsen fremsat en plan for en havn, et andet forslag fremkom i 1761 fra generaløjtnant Moltke og kommandørkaptajn Dumreicher. Frederik V syntes tilbøjelig til at lade denne plan nyde fremme, men den mødte modstand

hos den tidligere marinekaptajn Frederik Lütken, der 1739–77 var kontrollør ved Øresunds Toldkammer, og som ifølge Laurits Pedersen, siden han kom til byen, havde arbejdet for, at havnen skulle være lille. Han fremsatte skarpe udtalelser mod denne store havneplan, som Frederik V derfor lod falde. Den blev i stedet erstattet med nogle mindre udvidelser, der gennemførtes i årene 1764–67<sup>16</sup>.

På det tidspunkt Claessen begynder sin virksomhed var der således slet intet eller såre lidet sket til forbedring af de helsingørske havneforhold. Han rejser da påny den helsingørske havnesag. Han allierede sig med sagkundskaben og fandt det formålstjenligt at søge denne hos Holmens sagkyndige. Allerede i 1783 foreligger en havneplan fra hans side, udfærdiget af Holmens pælebuktermester Statius Sørensen<sup>17</sup>. Efter denne plan skulle havnen anlægges ved Svingelen uden for Plums tømmerplads med havneindløb mod nord. Havnen var beregnet til en længde på 440 fod og en bredde på 245 fod. For planens iværksættelse foreligger følgende overslag:

Tømmer .....	38.321 rdl.	6 mk.
Jernarbejde .....	4.725 rdl.	68 sk.
Arbejds løn .....	20.653 rdl.	32 sk.
„Stellage“ med videre .....	1.451 rdl.	
Ialt.....	65.151 drl.	58 sk.

Hertil kom dog 8100 bundter faskiner og 52 kubikfod gråsten foruden en del materialer og redskaber, som måtte kræves under arbejdet. Dette var ikke med i beregningen og heller ikke opmudringsarbejder. Uden for havneindløbet var der en vanddybde på 16 fod, og skulle havnen have samme dybde, måtte der opmudres ialt 832.000 kubikfod. Forsåvidt store sten eller lignende voldte vanskeligheder, antoges dette efter erfaringer andet steds fra at andrage 10–12.000 rdlr., exclusive maskiner og pramme.

Et nogenlunde detailleret forslag udført af Holmens pælebuktermester og fremsat af en af Helsingørs mest fremtrædende borgere måtte på forhånd vække interesse hos centraladmini-

strationen. Admiralitetet ville gerne have en havn i Helsingør, selvom man ikke mente, at søetaten burde påtage sig arbejdet, og Kommercekollegiet fandt, at en havn ville give større sikkerhed for skibsfarten, skaffe Helsingørs borgere ny fortjeneste og forøge statens indkomster. Men planen måtte være større, hvis havnen ikke alene skulle betjene de forbipasserende skibe, men også kunne benyttes til vinterleje for de danske grønlandsfarere. En kommission burde derfor se på sagen og finde ud af, hvor havnen bedst kunne anlægges for at være beskyttet af Kronborg fæstning, hvor stor og hvor dyb havnen skulle være, hvor mange skibe den kunne rumme, og bekostningen ved dens udførelse.

Med denne opgave blev da en kommission nedsat i 1788 med repræsentanter for de interesserede myndigheder. Søetaten blev repræsenteret ved kontreadmiral grev A. Moltke og kommandørkaptajn Wleugel, der fik mester Søren Halkier og tømmerformand Friis fra Holmen til assistance. Pælebukkermester Statius Sørensen var optaget af fortifikationsarbejder i København og kunne derfor ikke være aktivt med i begyndelsen. Landetaten indsatte Kronborgs kommandant, major v. Gottberck, som medlem af kommissionen. Kommercekollegiet repræsenteredes af generalmajor Wegener, Generaltoldkamret af kommandørkaptajn A. Lous, og som forslagsstiller blev Claessen selv medlem<sup>18</sup>.

Det bedste er som bekendt det næstbedstes værste fjende. Med dette omfattende kommissorium måtte det tage lang tid at komme igennem de undersøgelser, der skulle til. I 1789 foretog mester Søren Halkier og Friis betydelige opmålingsarbejder i farvandet udfor Helsingør, men derefter skete der foreløbig ikke mere. 17. nov. 1792 fremsendte de to helsingørske medlemmer af kommissionen, v. Gottberck og Claessen, et promemoria til Generaltoldkamret, hvori de anførte, at de ikke havde hørt det ringeste til sagen, siden Halkier i 1789 rejste til København med opmålingsforretningen. De tilføjer: „men skulle denne Commission continueres, saa var det vel højst nødvendigt, at i Steden for de afgangne andre til denne Commission bleve udnævnt“. De klagede samtidig over at Wegener havde taget „det

kongelige kommissorium og den åbende protokol“ med sig til København<sup>19</sup>.

Sagen var, at forskellige medlemmer var udtrådt af kommissionen eller var døde. Moltke var udtrådt og erstattet af kontreadmiral Grodtschilling, som imidlertid også døde og i 1793 efter ovennævnte klage blev efterfulgt af viceadmiral I. C. Kaas, der som medlem af admiralitetet naturligvis var en styrke for kommissionen, men som var stærkt optaget af sine embedsforretninger. Viceadmiral A. Lous døde i 1797 såvel som Wegener, og også planens tekniske sagkyndige, pælebukkermester Status Sørensen, var død. Samtidig med Kaas indtrådte justitsråd Jøns Mathias Ljungberg for Generaltoldkamret. Han omtales som „collegii committerede for det mekaniske fag“. Endelig indtrådte i 1797 generaladjutant kommandør Løvenørn.

Året forinden havde Claessen for at genoplive sagen påny henvendt sig til Generaltoldkamret i en længere redegørelse for sine tanker. Da hans fremstilling giver et udmærket indtryk af hans planer, skal den her gengives i hovedtræk<sup>20</sup>.

Han begynder sit forslag med at omtale Helsingørs beliggenhed som porten mellem Østersøen og verdens øvrige have, hvor alle nationers skibe, som driver handel til og fra Østersøen skal passere. Han finder Helsingør bekvem for al slags kommissions- og spekulationshandel, netop en sådan handelsvirksomhed som de førende handelsstater England og Holland og en lang række søstæder: Venedig, Livorno, Genua, Marseille, Hamborg, Lübeck, Bremen, Danzig m. fl. har profiteret så stærkt af. Også Sverige håber gennem handelstraktaten med Frankrig at udvikle Göteborgs handel til større blomstring og på denne måde søge at fratage danske såvel som andre nationers skibe en del af den franske produkthandel med egne skibe.

Det er ved friheder, at stæder får deres opkomst. Årligt passerer 10 à 11.000 skibe af forskellige nationer gennem Sundet og ankrer op ved Helsingør. Såfremt Helsingør havde en havn og blev tilstået handels- og oplagsfrihed, ville den blive af vældig betydning for landet. Østersøiske købmænd ville oplægge varer i Helsingør om vinteren for derefter tidligt om foråret, når Østersøens havne var tillagte, at føre dem hen, hvor man vidste



der var mangel. Claessen henviste ligeledes til de forskellige foretagender, som man har udført på svensk side, og som tilsigter at berøve Danmark de småfordele, som følger med de skibe, der passerer Sundet. Helsingborg har fået tilstået oplagsfrihed og har desuden fået bevilget 2800 speciedaler til en havn, hvortil planen allerede er udkastet. Mange skippere har allerede i en del år provianteret der, og oplagsfriheden vil opmuntre flere til at følge disses eksempel til skade for Danmark. I Landskrona var havnen siden 1786 ved hjælp af 7-800 arbejdere udvidet i et sådant omfang, at den kunne modtage orlogsskibe. Under den virksomme købmand Giörlöffs ledelse var der her anlagt et skibsværft. Havnen og byen var tillagt store begunstigelser i form af frie grunde og bygningsmaterialer for dem, som ville nedsætte sig der, og der var ligeledes anlagt en reberbane. En del skibe havde i de senere år ligget i vinterleje i Landskrona og var blevet repareret på værftet. Claessen frygtede, at når skibsværftet i Landskrona blev de fremmede nationer bekendt, ville det tiltrække konsulter og kommissionærer såvel som redere og assurandører, dels på grund af de privilegier, der kunne opnås, dels på grund af de ringere priser på skibsmaterialer, såsom jern, træ, tjære m. m., der er Sveriges naturlige produkter. Man ville kunne reparere sine skibe i Landskrona og lægge dem i vinterleje der 20-50% billigere end i København. Claessen anførte tillige, at den svenske regering ved opmålinger og grundboringer havde ladet undersøge muligheden af at anlægge en kanal fra Rå fiskerleje  $\frac{3}{4}$  mil syd for Helsingborg, hvor vandet er dybt tæt ind under land, ad åer i egne af mådelig højde til Engelholmsbugten ved Arildsläge. Claessen mente, at Torekov var medtaget under denne plan, da dette sted er let at befæste og havde en sådan beliggenhed, at det kunne rumme en stor flåde. Muligheden af sådanne planers udførelse bestyrkedes ved tanken om den standhaftighed som svenskerne havde udvist ved gennemførelsen af andre anlæg som Sveaborgs fæstning, dokken i Finland, anlæggelsen af Carlskrona, Trollhättan m. m. og tillige derved, at den svenske handel var så udbredt, at den let kunne støtte sådanne anlæg.

Claessen anså det for farligt at betragte slige foretagender

med ligegyldighed. Fremdrift skete bedst gennem opmuntringer og handelsfriheder, og hertil ville Helsingør på grund af sin beliggenhed være velegnet, men Claessen var af den opfattelse, at byen var blevet holdt i uvirksomhed, fordi man frygtede, at København ville tabe ved Helsingørs opkomst. Han anførte derfor en række sammenligninger mellem de to byer, for, som han siger, at fremhæve hvers fortrin, men hjertet er dog tydeligt i Helsingør. København, som har den lykke inden for sine volde at have de kongelige hofetater, rigernes kollegier, orlogsflåden, en stor hærmagt, akademier, handelskompagnier, landets største købmænd, videnskabens dyrkere, kunstnere, fabrikker m. m., ernærede sine indbyggere alene af rigernes indkomster, thi de indførte varer solgtes og fortæredes i hovedstaden og provinsen eller udførtes og solgtes med tab, „og når købmændene ikke kan employere deres skibe til denne provinses handel, ligger skibene stille under forrådnelse eller de sælges til fremmede for spotpriser, hvorpå nu haves bevis nok“. Helsingør derimod sysselsætter og ernærer 5 à 6.000 mennesker alene af de fremmede, og skønt byen formedelst svære afgifter og stærk indskrænket oplagsfrihed ikke kan drive andet end proviant- og værtshushandel, indbringer den dog, eksklusive Øresundstolden, en så anselig kapital årligt i kongens kasse af fremmedes penge, at konsumtionen alene giver et årligt overskud af 25.000 rdlr. Claessen mente, at omend København virkelig ville tabe ved Helsingørs fremgang, hvilket han dog ikke troede ville ske, burde det dog tages i betragtning, at staten som helhed vandt derved. Han kunne ikke indse, at hovedstaden, uagtet denne unægteligt havde store bekvemmeligheder for handel og plads for flåde og koffardifart, til alle tider skulle bevare en eneret, som alle andre stæder i de kongelige lande skulle udelukkes fra, skønt situation og natur kunne have dannet et sted mere bekvemt for søfart og handel, og Helsingør burde så meget mere gives fortrin fremfor København, som Helsingør og ikke hovedstaden kunne tilintetgøre de nævnte anlæg i Sverige.

Claessen fremfører med stor veltalenhed den værdi en havn i Helsingør ville have for søfarten. Adskillige såvel udenlandske som indenlandske skibe var forulykkede eller havde taget skade

ved isgang, stærk strøm, storm og uvejr i Sundet og på Helsingørs red uden at det havde været muligt at redde dem af mangel på en havn. Assurandørerne i København og andre private havde lidt tab derved, og Helsingør var gået glip af indtægter, fordi de fremmede havarerede skibe af mangel på hjælp havde måttet drive af og gå på grund på den svenske side af Sundet, eller de under fare havde søgt fjernere havne for at reparere. Dette ville undgås med en havn i Helsingør. Fremmede skibe, som nu af frygt for is under Hveen og på Københavns red ikke turde anløbe Kattegat, men lagde sig i vinterleje i norske og svenske havne for flere måneder, ville, når de havde et tilholdssted i Helsingør, hvis red som oftest er fri for is hele vinteren, anløbe Sundet, og hvis isen forbød dem at komme længere, ville de søge havn i Helsingør, hvorfra de, såsnart isen brød op, kunne fortsætte rejsen til Østersøen. Ligeledes kunne de københavnske grønlandsfarere, „der nu som bekendt altid kommer for sildig til fangsten, fordi de ej kan gå tidlig nok fra København, hvis red efter 24 timers frost gerne er tillagt“, sejle ned til Helsingør, når der var en sikker havn, for ved bekvem lejlighed at afgå til deres bestemmelsessted.

Claessens tanker gik endnu videre end til etableringen af en koffardihavn i Helsingør. Han tænkte sig også en orlogshavn her og anså den for meget nyttig til værn for rigerne. Han fremførte, at Skagerak og Kattegat i ufredstider kunne holdes ryddelig for kaperier, når orlogsskibe havde havn i Helsingør. Transporter af folk, skyts og proviant kunne i de koldeste vinterdage i største tryghed ske fra Helsingør til Norge. Under fjendtligheder med Sverige kunne enhver bevægelse fra Göteborg holdes under kontrol. Svenskerne ville med ingen slags vind vide sig sikker i Kattegat og deres eventuelle indfald i de danske provinser ville ikke som nu betrygges derved, at de om vinteren alene må frygte, hvad der sker fra Norge og ved modvind her slet intet behøver at frygte. Med visse vinde, og når isen spærrer reden, befrygtes intet fra København, og desuden kunne man fra Sverige se alt, hvad der sker på Københavns red. En svensk eskadre, som lagdes i Landskrona, ville man lettere kunne passe på fra Helsingør end fra København, og skulle en fjendtlig

eskadre forsøge at trænge igennem Sundet, kunne en eskadre i Helsingør gøre stor nytte derimod. Desuden kunne en del af den danske flåde forlægges til Helsingør uden bekostning eller svækkelse af sømagten. I påkommende tilfælde kunne flådestyrkerne med denne korte afstand let igen forenes.

I forbindelse med disse betragtninger supplerer Claessen sin tidligere fremsatte plan om en havn i Helsingør med et nærmere forslag til planens gennemførelse. Han tilbød selv at udføre projektet, såfremt han kunne opnå følgende begunstigelser: et lån på 100.000 rdlr. mod prioritet i værft, havneanlæg og bygninger. Lånet skulle være rentefrit i de første fire år, efter den tid ville han betale 2% rente og afdrage med 3.000 rdlr. årligt eller mere, hvis han kunne klare dette. Desuden bad han om, at der måtte overlades ham soldater og slaver til arbejde for samme betaling, som disse nød i kongelig tjeneste, samt muddermaskiner, pram med fornødne arbejdere, som skulle lønnes i samme omfang; samtidig hermed forpligtede han sig til at holde maskinerne i stand. Endelig udbad han sig tømmer fra de nærmeste skove mod billig betaling, afgiftsfrihed for indførte materialer, bestandig fritagelse for indkvartering og grundskat af havnens og værftets grund og bygninger, befrielse for mestre og arbejdere fra borgerlige forretninger og tynger. Han skulle selv i 30 år ikke deraf svare nogen slags „onera“ eller skatter ligesom han skulle have tilladelse til at oppebære alle indtægterne af havnen og holde oplag i sine pakhuse. Claessen sluttede sit andragende med en bemærkning om, at hvor fordelagtige disse vilkår end synes, ønskede han dog helst „at Hs. Maj. selv ville foretage dette værk, da han ikke søgte sin egen men det almindeliges nytte“.

Den sidste bemærkning skal naturligvis ikke tages altfor højtidelig. Det er klart, at han i høj grad har tænkt på den fordel han selv kunne have af det store projekt, idet det naturligvis ville blive af stor betydning for den reberbane og den ankersmedie han allerede havde sat igang, ligesom han lettere ville kunne klare en konkurrence fra skibsværftet i Landskrona. Han har sikkert også forestillet sig at etablere en blomstrende handelsvirksomhed i forbindelse med den ansøgte oplagsret, men ikke mindst havde han tænkt sig havnen som basis for det skibsværft,

som han havde begyndt. Det fremgår af de bevarede akter og Statius Sørensens plan, at han ønskede at havnen, forsåvidt den blev anlagt for kongelig regning, måtte blive placeret ud for det sted, som han havde udset til sit skibsværft, og det var naturligvis derfor, at han til sin ankersmedje m. m. havde erhvervet areaerne syd for byen, hvor havnen snarest kunne tænkes anlagt.

Ræsonnementerne i hans ansøgning, hvor han med stor vel-talenhed plæderer sin sag, er utvivlsomt på mange punkter alt-for vidtgående, bl. a. er det idag ikke let at se, hvor meget der har været om de påståede svenske planer, som han så stærkt anvender i sin argumentation, men ræsonnementer af denne karakter, der baseres mindre på sikre kendsgerninger end på forhåbninger og ønsketænkning, var ganske almindelige for hans tid, både hos erhvervslivets folk, når de fremsendte deres andragender, og hos kollegiernes medlemmer, når de diskuterede dem. Men der er store linjer over hans plan, og den ville utvivlsomt, om den var blevet virkeliggjort, ganske have ændret Helsingørs udvikling fremover, selvom det er omsonst at fabulere over, hvorledes denne udvikling kunne have formet sig.

Ljungberg og Løvenørn blev aktive i arbejdet i den nedsatte havnekommission, Ljungberg som tekniker og Løvenørn som den store organisator, der toges så stærkt i anvendelse inden for en række områder af samfærdselsvæsnet.

Endelig den 31. maj 1798 afgav kommissionen sin betænkning<sup>21</sup>. Det er et meget vidtløftigt aktstykke, der indledes med en lang redegørelse for de forskellige havneforslag, der havde været fremme i løbet af 1700-tallet. De er skitserede foran og skal derfor ikke nærmere behandles her udover en bemærkning om, at der foruden de foran omtalte havneplaner i 1771 var fremsat et projekt til en rummelig havn i forbindelse med en kanal fra Lappen udenom byen til Svingelport.

Kommissionen havde først set det som sin opgave at overveje en havns udvikling i forbindelse med Kronborg fæstning. De i 1789 foretagne opmålinger havde omfattet kyststrækningen fra toldboden forbi fæstningen. Der var her ligeledes foretaget boringer i grunden. Ligesom de foregående kommissioner, der i samme øjemed havde været nedsat tidligere i Helsingør, fandt

også denne, at den stærkt afgående grund samt sø, strøm og is ikke gjorde noget varigt anlæg muligt her.

Man havde derefter i 1796 undersøgt kyststrækningen nord for Kronborg ved Lappen. Resultatet var her blevet erkendelsen af, at grundens forskydning og nordveststormene skabte endnu større vanskeligheder, og gennemskæringen af Lappen kunne af samme årsag ikke komme i betragtning.

Kommissionen fandt således ingen mulighed for at få havnen anlagt under fæstningens kanoner, men mente dog, at opførelsen af batterier til beskyttelse af en noget fjernere liggende havn kunne give denne betydning for forsvarsvæsenet og flåden.

Kommissionen optog derefter til overvejelse en havn, blot beregnet for koffardi og handel. Den bedste plads for en sådan havn måtte blive kyststrækningen fra dybest i Svingelbugten syd efter henimod Skansehukken. Denne strækning havde en jævnt aftagende grund og var mindst udsat for sø, strøm og is.

En havn her til brug alene for Helsingørs egne skibe måtte indrettes til 30 à 50 af de største handelsskibe; den kunne uden altfor store bekostninger udvides til at rumme 80 à 100 skibe, hvis man skulle regne med vinterleje for fremmede forbipassende skibe. Havnedybden måtte være 18 fod, der også var tilstrækkeligt for orlogsfregatter.

I overvejelserne angående havnens byggeprincip følte kommissionen sig tiltrukket af et projekt fra 1760 af kommandør Dumreicher over en havn med direkte tilslutning fra søen, ved hvilken man kunne skaffe plads til 30 à 50 helsingørske skibe, og som med en udvidelse sydefter henimod Skansehukken kunne afgive plads til 100 skibe samtidig med en forøgelse af vanddybden til 18 fod. En sådan havn antoges at ville koste 5 à 600.000 rdlr. Efter nærmere indhentet udtalelse fra lokalkendte folk blev man dog klar over, at denne bygningsmåde ville blive for langsom og bekostelig og vedligeholdelsesomkostningerne for store, fordi havnen ville udsættes stærkt for strøm og is. Justitsråd Ljungberg udkastede da den tanke at anlægge havnen i et bassin med to udgående moler, hvilket ville nedbringe vedligeholdelsesudgifterne og i mindre grad udsætte havnen for til mudring, end hvis den havde direkte tilslutning fra søen. Et

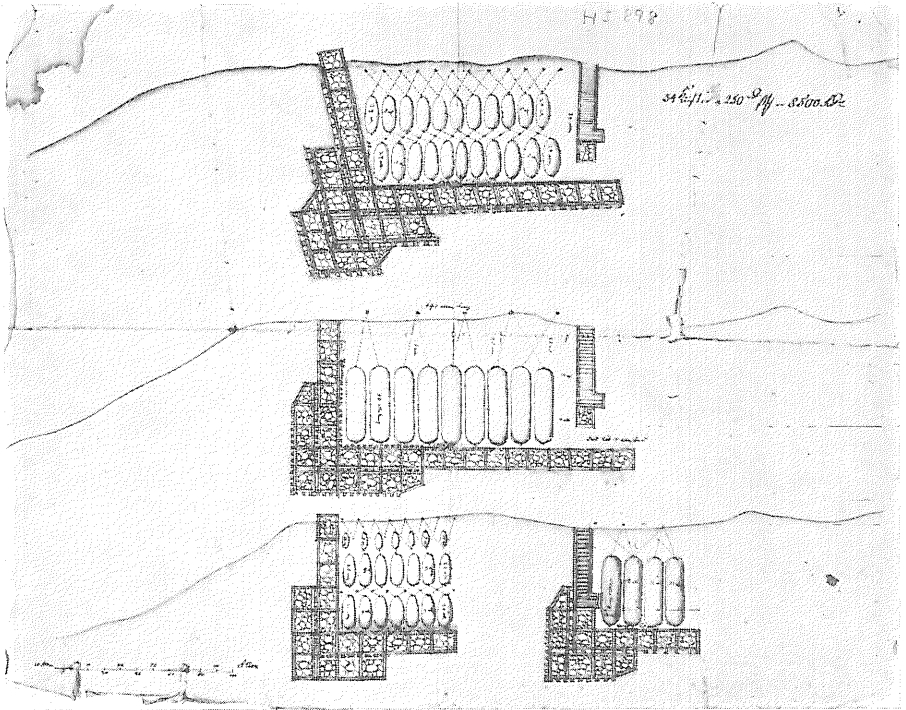


Fig. 6. Skitseprojekter til en havn syd for Helsingør ud for Svingelen, udført som led i diskussionen om Claessens havneplaner. — RA. Orlogsværftets Aflevering 1945, Designation D.

lavt terræn ved sukkerraffinadør Plums ejendom ansås for tjenligt, hvorfor man her foretog en række nivelleringer.

Løvenørn og mester Halkier fremsatte forslag om en yderhavn på 18 fods dybde, udvidet ind mod land ved hjælp af en kanal med et bassin på 16 fod. En sådan udvidet havn ville kunne rumme 100 større og mindre handelsskibe og have et område på 481.175 kvadrattod. Den ansloges til en bekostning af 458.476 rdlr., indbefattende et skibsværft og en muddermaskine. Endelig uddybede Ljungberg dette sidste forslag og sine egne tidligere fremsatte udtalelser og fandt ud af, at en yderhavn placeret på 6 fods vanddybde i forbindelse med et indre bassin mod land og beskyttet af to batterier kunne give

en havn på et omfang af 392.000 kvadratfod og med en dybde af 18 fod og plads til 100 „middeldrægtige“ handelsskibe for en bekostning af „omtrent 299.112 rdlr.“

Efter alle disse mange overvejelser, som her kun er gengivet i hovedtræk, kommer kommissionen sluttelig til det resultat, at der med hensyn til varigheden i fremtiden ikke kunne vælges nogen sikrere bygningsmåde end at lægge havnen i et bassin, udgravet i land. Det indsender forslag til en sådan havn med et omfang af 477.570 kvadratfod og med 18 fods vanddybde til 100 middelstore skibe, tilvejebragt ved at benytte den jævnt udgående grund. Havnen skulle have beskyttende moler og forsynes med et bolværk 5 fod højt over vandet, med stenudkastning udenfor og stendossering mod land, ligesom bassinet skulle beklædes med bolværk. Da de uvisse materialepriser, vanskeligheden ved at skaffe arbejdskraft og ved at bestemme værdien af de grundarealer og bygninger, som skulle overtages, og bekostningerne med at holde vandet ude under gravningsarbejderne gav mange usikkerhedsmomenter, kunne man ikke udarbejde et detailleret overslag, men mente at byggesummen omtrentlig ville andrage 4 à 500.000 rdlr.

Efter de fremsatte detaillerede bemærkninger om alle til sagen knyttede problemer forventede kommissionen derefter approbation på stedet for havnens placering og på byggemåden, samt en udtalelse om hvorvidt visse indskrænkninger i planen måtte ønskes. Når dette var afklaret, ville specialtegninger med detailleret overslag kunne forelægges Hans Majestæt.

I forbindelse med kommissionens betænkning er det af interesse at høre en udtalelse om hele havnesagen, som kommandør Løvenørn i oktober 1798, et halvt år senere, afgav på foranledning af Generaltoldkamret.

Hans hovedtanker var følgende: Som krigshavn er stedet uegnet, det kunne i det højeste benyttes af et detachment skærbåde og kanonbåde samt et par fregatter og lignende. København med hovedflåden er altfor nær. Når der skal være værft flere steder, bliver det dyrere både i anlæg og drift, og det ville også kræve et stærkere forsvar af havnen. Fra søen er der beskyttelse af Kronborg fæstning og de efter justitsråd Ljungbergs



idé foreslåede batterier, men mod landsiden er havnen blottet for forsvar, og her er „intet godt local hertil“. Man skal derfor kun tænke på en handelshavn. De store tanker om oplag for østersøprodukter i Helsingør, så at englændere og andre hellere skulle tage deres østersøvarer i Helsingør end direkte, tror Løvenørn ikke på. Det er altid fordelagtigst at handle direkte. Dog vil der måske i nogle tilfælde kunne blive oplag i Helsingør. For eksempel troede han, at amerikanerne ville vove rejser senere på året og tage varerne i Helsingør fremfor at vove risikoen for overvintring på Østersøen. Nogle ville nok mene, at det snarere ville ske i København end i Helsingør, men Løvenørn ville som skibsfører hellere bruge Helsingør, da det er langt lettere at sejle ud fra Helsingørs havn end fra København, hvor man må hale ud på reden og ofte må ligge længe her og vente på vind. I Helsingør vil man vente i havnen, indtil vinden er der. København blokeres ofte af visse østlige vinde. Det ville måske svække København noget, men handelen som helhed ville dog vinde, og varerne fra begge Indier ville Helsingør dog altid få på anden hånd. Den projekterede havn ville få stor betydning som „retirade“. I øjeblikket er Helsingørs red kun mådeligt egnet for skibe, hvad søskaderne viser, og mange skibe udefra tvinges til vinterophold i Norge. Hvis der var havn og værft i Helsingør, er Løvenørn sikker på, at skibene vil reparere her i stedet for at gå til fremmede steder. Løvenørn frygter ikke rygterne om havn i Helsingborg, der er langt ringere egnet end Helsingør; derimod har der været idelige planer om en havn i Landskrona.

Med hensyn til de fremsatte havneplaner og deres udførelse er der intet videre at gøre end nu at træffe beslutning, om man vil eller ej.

Løvenørn mener i overensstemmelse med det forestående, at havnens udførelse ikke bør være en statsopgave, selvom man kunne pålægge havnepenge, som i større eller mindre udstrækning kunne dække beløbet, men derimod er det utvivlsomt rigtigt, at det er en vigtig sag at opmuntre, understøtte og befordre slige anlæg på alle mulige måder. Løvenørn synes derfor, at man skal skrive til Claessen, som foruden at være medlem af kommis-

sionen er en af de mest fremtrædende handlende i Helsingør, eller, om det fandtes rettere, til Helsingørs samlede købmandsstand, om at fremsætte forslag til hvorledes pengene kunne skaffes ved sammenskud af partikulære (private handlende) imod sikkerhed og visse privilegier og rettigheder, dog således at disse efter kortere eller længere tid faldt tilbage til det offentlige, hvorunder også bestyrelsen eller i det mindste kontrollen med arbejdet måtte stå. Alle mulige „faciliteter“ måtte gives, såsom hjælp til at skaffe arbejdsfolk, kyndige folk til at forestå arbejdet samt toldfrihed for nødvendige indførte materialer og deslige. Som det vil ses nævner han intet om oplagsret.

Det er naturligvis svært at sige, om Claessen var tilfreds med det resultat, der efterhånden var opnået. Efter en meget lang og besværlig vandring gennem forskellige havneplaceringer var man endt i at foreslå en havn bygget netop på det sted, hvor han selv fra første færd havde tænkt at lægge den, og hvor han havde placeret sine ankersmedje- og værftsarealer, fordi han med sit lokalkendskab var klar over, at her var de bedste muligheder for en havn. Et forslag til en krigshavn var det ikke blevet til, men mon han heller havde tænkt sig dette som en virkelig alvorlig mulighed? Han fik støtte i, at det var fornuftigt og hensigtsmæssigt at anlægge en havn ved Helsingør, men omfanget af den offentlige støtte så ikke ud til at følge hans ønsker; om oplagsret var der i hvert fald ikke tale, og der var gået 15 lange år. Det var ikke mindst i de dage en lang tid, en tid hvor der blev slidt på kræfter og ressourcer.

Løvenørns opfattelse lå på mange punkter nær hans egen, selvom han ikke fulgte ham i alle henseender, og hvis han havde næret håb om, at staten ville påtage sig opgaven, blev han i hvert fald skuffet. I den endelige beslutning fulgte man Løvenørn. Den kongelige resolution afgjorde, at en havn for krigsskibe måtte frafalde uden at videre undersøgelse behøvede at foretages, men tilkendegav, at der måtte korresponderes med Helsingør by eller andre private folk, som på egen bekostning ville påtage sig anlæg af en handelshavn. Disse kunne vente visse benådnings- og friheder for at lette og fremme anlægget, alt efter nærmere allerunderdanigst forestilling.

Der blev også foretaget nogle sådanne overvejelser, men Claessen synes ikke at have deltaget i dem. I maj 1804 fremkom der forslag fra admiralitetskommissær Tuxen og en revisor Aabye som repræsentanter for et selskab, der havde i sinde at anlægge en privat havn i Helsingør. Dette selskab lod i sommeren 1804 nogle opmålinger foretage i farvandet *nord* for Kronborg, hvoraf man vel tør formode, at det var et selskab i konkurrence med Claessen. Selskabet besluttede gennem Videnskaberne Selskab at udsætte en præmie for den bedste afhandling med oplysende tegninger af konstruktionen. Tuxen trådte dog snart tilbage fra opgaven, og Aabye optræder dernæst i kompagni med to „handelskøbmænd“ i Helsingør. Indbydelsen til konkurrence agtedes udsendt på flere sprog, og der blev åbnet for subskription. Generaltoldkamret mente, at planen burde være forelagt sagkyndige, forinden man indbød til subskription. Man var formodentlig utilfreds med, at kommissionens resultater fejedes til side ved at tale om en havn nord for byen. Man standsede sagens videre udvikling ved gennem en kongelig resolution af 28. nov. 1804 at fastslå, at bidrag til en havn i Helsingør ikke måtte søges ved subskription udenlands. Dermed var grunden slået bort under foretagendet, og havnesagen var påny henlagt, indtil staten gennemførte sin havn i 1824. Men det var ved den nuværende statshavn, og da havde Claessen ligget under mulde i 18 år.

---

Vi vender nu tilbage til de foretagender, Claessen selv havde igang.

De store grundkøb og de meget omfattende byggeforetagender ved skabelsen af reberbane og ankersmedje lagde beslag på store pengesummer, og da salget af produceret tovværk og skibsankre først på et senere tidspunkt ville give penge, var det klart, at bygherren havde spekulationer med fremskaffelsen af kapital hertil. Han var imidlertid en velstående mand og var derfor istand til at klare adskilligt selv. Da Kanalkompagniet blev oprettet i maj 1782 og der udstedtes aktier på 1,5 mill. rdlr., fordelt på 15.000 aktier à 100 rdlr., tegnede Claessen sig for 100

aktier eller 10.000 rdlr. af de 2460 aktier, som de helsingørske abonnenter overtog<sup>22</sup>, men til reberbanens bygning det følgende år lånte han 20.200 rdlr. rede penge af sin københavnske handelsforbindelse, huset Fabritius & Wever, til hvem han 3/11 1783 udstedte panteobligation for dette beløb, at forrente med 4% rente. Långiverne fik 1. prioritets panteret i reberbanen samt i ejendommen, brandtaksationsnr. 189 C, der af Købstædernes brandkasse var vurderet til henholdsvis 28.000 og 2.300 rdlr. Der var intet fastsat om lånets løbetid, men det kunne opsiges med tre måneders varsel fra begge sider, og det var sikkert fra første færd meningen, at lånet skulle være kortvarigt. I skøde- og panteprotokollen findes der også en påtegning om, at obligationen er relaxeret 11/12 1786, men denne tilbagebetaling medførte, at Claessen søgte den kongelige kreditkasse om et lån til rebslageriets bedre drift, hvilket dog kassens direktion afslog med den motivering, at en sådan understøttelse „ikke kvalificerer sig til at bevilges af kreditkassen“.

Claessen henvendte sig da til Kommercekollegiet med en længere redegørelse for sine virksomheder. Han hævdede deri, at hans rebslageri allerede havde bragt det så vidt, at russiske tovværker nu ikke mere søgtes, og at hans afsætning af tovværk til fremmede nationer allerede kunne beregnes til 2400 rdlr. For at forbedre virksomheden havde han indrettet et hollandsk sejl-garnsspinderi, og da en leder hertil ikke kunne findes her i landet, idet den hollandske fabrikationsmåde var ukendt her, havde han med ikke ubetydelige bekostninger forskrevet en mester med familie fra Holland, og denne forestod nu dette sejl-garnsspinderi.

Den hele store virksomhed havde derefter efterhånden beslaglagt en kapital af mere end 117.000 rdlr., som han havde indskudt af egne midler, da han ikke havde dristet sig til at søge regeringens bistand førend nytten af anlæggene var bevist, og han havde indskudt egne midler i så stort et omfang, at han kunne give mere end tredobbelt sikkerhed for det lån, han søgte. Han havde i de sidste tre år haft en debet på egne tilvirkede tovværker og jernvarer på 99.416 rdlr., for størstedelen til fremmede skibe, og han håbede, at regeringen nu ville støtte med et lån på 20.000 rdlr. af manufakturfondet. Han anførte i den forbin-

delse, at fortjenesten hovedsagelig opnåedes på fremmede nationers bekostning, og at virksomheden underholdt mange familier og trængende arbejdere.

Ansøgningen var vedlagt en ekstrakt af hans regnskaber for årene 1785–87, og da denne giver et udmærket indtryk af virksomheden, gengives den i sin helhed i *bilag 1*. Det bekræftes herved, at det hele anlæg inklusive inventar og oplag var bogført til en kapital af over 117.000 rdlr.

Det fremgår desuden af ekstrakten, at der i de nævnte tre år var solgt rebslagerarbejde for en sum af mere end 75.600 rdlr., samt ankre og andre jernvarer for ca. 23.750 rdlr. Den største forretning lå altså så afgjort i rebslagerarbejdet, der indbragte mere end tre gange så meget som ankrene. Det vil ligeledes bemærkes, at salget på begge områder i de tre år havde en ensartet stærkt faldende tendens, hvad der næppe kan have virket fremmende for regeringens tilbøjelighed til støtte, men det kan have været en tilfældighed. Nedgangen i virksomheden satte først ind i krigsperioden efter Claessens død, og den kom i hvert fald ikke til at spille nogen rolle for afgørelsen.

Det vil ses, at ekstrakten ikke indeholder tal vedrørende skibsbygningsvirksomheden. Heller ikke ansøgningen kommer nærmere ind herpå udover at nævne, at værftet er anlagt. Hvis denne påstand er rigtig, må værftets etableringsomkostninger indeholdes i tallene for anlægsudgifterne til ankersmedjen med tilhørende værksteder. Skibsværftsanlæg i træskibstiden er jo imidlertid ikke særlig omfattende. Et beddingsanlæg er ret beskedent, selv om der må have hørt en svedekiste hertil, og smedeværksteder, der er nødvendige ved større skibes bygning, fandtes i hvert fald. Man kan dog naturligvis også gå ud fra, at Claessen nok skulle have vidst at omtale skibsbygningsvirksomheden i sin ansøgning, hvis der havde været noget særligt at fortælle derom. Spørgsmålet må også have interesseret regeringen, idet Helsingør magistrat 12/9 1787 meddelte stiftamtmanden som svar på en forespørgsel fra denne, at der vel i Helsingør var en skibsanker-smedje og en reberbane, men derimod intet skibsværft, hvor enten store eller små skibe kunne bygges<sup>23</sup>, og som foran nævnt anførte smedelavet i sin klage i dec. 1794, at værftet stadig ikke

var anlagt. Derimod opføres det i enkefru Claessens samfrændeskifte med børnene i 1810, som senere skal omtales, med en sum af 3.372 rdlr. I en skibsliste fra 1811 i Københavns Stadsarkiv er nævnt en slup „Christine“ af København, på 5½ kommercelæster, der anføres at være bygget i Helsingør i 1805, og en slup „Gesvindt“ af København, 4½ læster, nævnes bygget samme sted i 1810. Måske er disse bygget på Claessens værft, men da det drejer sig om små skibe, kan de udmærket godt være udført af andre på stranden. Desværre savnes helsingørske skibslisters fra denne periode.

Regeringen viste Claessens andragende stor imødekommenhed. I argumentationen så man bort fra skibsbygningsvirksomheden og henholdt sig til rebslageri, sejlgarnsspinderi og ankerfremstilling. Der var ganske vist den vanskelighed, at industrifonden egentlig kun var bestemt til støtte af nyt initiativ og ikke til hjælp for allerede igangsatte foretagender, og ved sådanne kun kunne anvendes til forøgelsen af „den cirkulerende fond“, dvs. indestående kapital og vareoplag. Efter bogstaven kunne man derfor ikke yde her, da fabriken allerede i tre år havde været i den ønskeligste virksomhed, og den cirkulerende fond var på 70.000 rdlr., hvilket havde vist sig tilstrækkeligt, og en yderligere forøgelse heraf ville kun blive en renteforøgelse, men kollegiet fandt dog Claessens virksomhed værdifuld og værdig til støtte. På fremmede nationers bekostning – en i tiden hyppigt gentagen merkantilistisk betragtning – opnåedes af Claessens arbejdere her en årlig arbejds løn på 6 à 7.000 rdlr. Claessen havde i sit andragende nævnt, at han uden lånet var nødsaget til at indskrænke virksomheden, men betydelige oplag var nødvendige, f. eks. havde en enkelt storm i 1785 foranlediget opkøb af tovværk for en sum af 19.000 rdlr. på fem dage. Kollegiet indstillede derfor til kongen, at Claessen fik et lån fra manufakturfondet på 15 à 20.000 rdlr. mod sikkerhed, næst efter 20.000 rdlr. i første prioritet, i værkernes bygninger og den cirkulerende fond på 70.000 rdlr., der ikke måtte nedbringes. Ligeledes skulle det hollandske sejlgarnsspinderi opretholdes og Claessens regnskabsførelse være under den kontrol, som kollegiet måtte anse fornøden.

Ved den kongelige resolution af 28/5 1788 fik Claessen da under de nævnte betingelser et lån på 15.000 rdlr. af Østersøisk Kompagnies manufakturfond. Lånet skulle forrentes og afdrages med 4% i 28 år. En verificeret afskrift af den originale panteobligation, der foretoges i 1812, da man opdagede, at originalen var bortkommet, findes i Handels- og Søfartsmuseets arkiv (mus.-nr. 152 : 50).

Det vil bemærkes, at Claessen ved lånet endog fik den begunstige, at det optoges i 2. prioritet. Han har således formået at overbevise statsmyndighederne om sine foretagenders stabilitet. 5. april 1796 ansøgte han påny om et offentligt lån på 20.000 rdlr., og det opnåedes kort tid efter ved bevilling af finanskollegiet. Han fik ganske vist også denne gang kun 15.000 rdlr. (panteobligationen findes i Handels- og Søfartsmuseets arkiv, mus.-nr. 151 : 50). En af kollegiet samtidig afgivet tilladelse til at søge de resterende 5.000 rdlr. fra privat side har han næppe benyttet sig af, da han i så tilfælde skulle formindske det først opnåede lån fra manufakturfondet.

Claessen stod i disse år midt i en blomstrende virksomhed, der gav gode løfter for fremtiden. Der manglede ganske vist at få planerne om skibsværftet realiseret, men havnesagen var rejst og var af regeringen henvist til en kommission, i hvilken han selv havde sæde, og hvor han foreløbig i hvert fald kunne gøre sig forhåbninger om et godt resultat.

Som sine københavnske kolleger blandt storhandelens mænd anskaffede han sig en sommerbolig, idet han købte nogle landbrugsejendomme i Nyrup og Toelt uden for Helsingør.

Det er også i disse år at han rejser sig det stolte minde i det smukke palæ på Strandgade, som endnu i dag er et af Helsingørs skønneste historiske bygningsværker, et strålende vidnesbyrd om en dristig og markant personlighed, der formede store tanker, med kraft bragte dem til udførelse og under gunstigere økonomiske konjunkturer for land og folk fremover kunne have ledet Helsingørs fremtidige økonomiske og erhvervmæssige udvikling ind i andre baner.

Bygningen er en af dansk provinsiel arkitekturs mest værdifulde udtryk for den nyklassiske stil, udført 1791-93 af ingen



Fig. 7. Det Claessenske palæ, Strandgade 93, udført af C. F. Harsdorff i samarbejde med A. C. Wilcken.

Foto i Helsingør Bymuseum (Byhistorisk Arkiv).



ringere end landets førende arkitekt på dette område, Harsdorff, i samarbejde med A. C. Wilcken. Dens smukke palæagtige ydre fremhæver den frem for Helsingørs øvrige arkitektur fra samtiden, endskønt byen ellers frembyder mange eksempler på god borgerlig arkitektur fra denne periode. Også den imponerende trappeopgang med de doriske søjler er gjort over en anden læst end vanligt. Her boede en mand af stand og position og med en stor livsopgave. Den selvfølelse, som giver sig udtryk i omtalen af hans forskellige foretagender i hans henvendelser til staten om støtte til hans bedrift, præger også den bolig, han rejste sig selv og sin familie på toppen af sin løbebane.

En nærmere beskrivelse af det claessenske palæ skal i øvrigt ikke forsøges her. Det er i detaljer og med kyndighed og vanlig elegance skildret af professor Elling i bogen „Gamle Købmandsgaarde“, som han udgav 1951 sammen med kulturhistorikeren Hugo Matthiessen.

---

Det kom imidlertid til at gå helt anderledes end Claessen havde håbet på. Da vi ikke har bevaret regnskabsbøger fra virksomheden, ved vi ikke, om den nedgangslinie, som regnskabs-ekstrakten 1785–87 udviste, stadig holdt sig, men havnesagen, og dermed de store planer om skibsværft, oplagsret og deraf opstående blomstrende købmandsvirksomhed, blev til intet, og Claessen fik heller ikke mange år at virke i. 20. sept. 1806 afgik han ved døden. Hans enke fik lov at hensidde i uskiftet bo, og ved kgl. resolution af 15/5 1807 fik hun tilladelse til at overtage panteobligationerne til staten under samme vilkår som hidtil.

12/7 1810 oprettede enken samfrændeskifte med sine børn. Skiftet findes i Helsingør skifteprotokol på landsarkivet, og da dets bestemmelser giver gode oplysninger om formueforholdene og virksomhedernes aktiver og passiver, skal det her gengives i hovedtræk.

Der var følgende 10 børn i ægteskabet:

Jean Andreas Claessen	21 år gammel,
Arent Claessen	20 „ „

Frederik Christian Claessen	14 år gammel,
Theodor Hannibal Claessen	10 ” ”
Charlotte Henriette, gift med købmand John William Good,	
Jacobine Claessen, ugift	23 år gammel,
Dorothea Claessen, ugift	22 ” ”
Mariane, gift med Johan Christian Nicolaj Borries,	
Cathrine Lovise Claessen, ugift	17 år gammel,
Francisca Gabrielle Claessen, ugift	12 ” ”

*Boets aktiver („indgjæld“).*

1. Stervboets gård på Strandgade under nr. 10 (o: Claessens palæ) blev efter overenskomst mellem enken og vedkommende på samtlige arvingers vegne og i conformité med, hvad den i sin tid befandtes efter bøgerne at have kostet boet ansat til værdi 32.057 rdlr. 5 mk. 12 sk.
2. Boets gård sammesteds under nr. 9 (o: krigskommissær Stephan Hansens palæ, Strandgade 95) på lige måde til ..... 13.930 rdlr. 2 mk. 8 sk.
3. Boets hus på hjørnet af Sophie-gade og Møllestrædet under nr. 95 (hestemøllen med pakhus og bolig) til ..... 2.258 rdlr.
4. Reberbane med samme medhørende huse og grunde under nr. 189 A og B og 288-91 incl. ... 37.593 rdlr. 16 sk.
5. Ankersmedien med tilhørende huse under nr. 549 og 554 B tilligemed plads og jorder
  - a. Smedebygninger  
etc. .... 11.920-34-
  - b. Skibsværftet .... 3.372- 15.292 rdlr. 34 sk.

*Anm.* Hvorvel foranførte ejendomme formedelst handelens standsning ved krigen er aldeles hensigtsløse, da de ikke kunne anvendes til nogen fordel, men er meget mer til tab og byrde i flere henseender og ville blive det sålænge krigen vedvarer, erklærede enkefru Claessen sig dog enig i, som bemærket, at de anførtes for det de i sin tid havde kostet, hvilket også antages for den sikreste målestok.

6. Stervboets gård i Nyerup by på Cronborg amt beliggende, 2de gårde med sammes tilhørende jorder og ejendomme, så og gården i Toelt med dens tilliggende jorder og videre didhørende med besætningen, avlingsredskaber, bohave samt Munke sø ..... 36.495 rdlr. 1 mk. 4 sk.  
 Uagtet enkefruen forsikrede, at disse ejendomme også kun medførte årlig pengetilsætning for hende, tilbød hun sig dog at forhøje den antagne værdi indtil den sum af ..... 50.000 rdlr.
7. Stervboets samtlige møbler og effecter, bestående af guld, sølv, linned og uldent m. v. intet i nogen måde undtaget, så og heste og vogne, de som her i byen forefindes, blev ligeledes ansat til ..... 6.886 rdlr. 2 mk. 14 sk.

*Varelager m. m.*

8. Reberbanen:  
 Hamp, tjære 23.730 rdlr. 21 sk.  
 tovværk ..... 16.362 rdlr.

inventar ....	1.643 rdlr.		
sejlgarn .....	1.542 rdlr.	24 sk.	
hør .....	1.694 rdlr.		
tagsten .....	147 rdlr.	45.118 rdlr.	45 sk.

## 9. Ankersmedjen:

Jern og kul	12.831 rdlr.	2 sk.	
ankre .....	7.274 rdlr.	32 sk.	
stokke .....	1.864 rdlr.	25 sk.	
inventar ....	964 rdlr.	16 sk.	22.934 rdlr. 27 sk.

## 10. Diverse debitorer, herunder J.

W. Good	2000 rdlr.,	Jean Claessen	4341 rdlr.	17 sk.,	1/8 part	
		i skibet „Sabina“	997 rdlr.	16 sk.	Øresundsklubben	890 rdlr.
Doktor Stræt	300 rdlr.	m. m....	11.487 rdlr.			29 sk.

238.903 rdlr. 5 mk.

*Passiver* („udgjæld“).

## Diverse panteobligationer:

Finanskollegiet på banen .....	13.750 rdlr.		
Kgl. Manufakturfond .....	2.400 rdlr.		
Kapt. Fuglede på nr. 9, 1. prior.	5.000 rdlr.		
Fru v. Deurs på nr. 9, 2. prior.	4.000 rdlr.		
Samme på nr. 10, 2. prior. ...	5.000 rdlr.		
Sygehospitalet på hestemøllen .	500 rdlr.		
Diverse debitorer .....	53.610 rdlr.	3 mk.	10 sk.
Rest på skatter .....	780 rdlr.		
Skifteomkostninger .....	50 rdlr.		
Stemplet papir til skiftebrevet...	1.075 rdlr.	4 mk.	4 sk.
Passiver ialt .....	86.166 rdlr.	2 mk.	5 sk.

Boets nettoformue blev efter denne opstilling 152.737 rdlr. 2 mk. 11 sk. Heraf fik fru Claessen halvdelen eller 75.450 rdlr. og desuden en broderlod på 2/16 af formuen eller 9384 rdlr.,

de fire sønner hver det sidstnævnte beløb samt de seks døtre hver en søsterlod på 1/16 eller 4692 rdlr.

Det fremgår af dette skifte, at Claessen havde en væsentlig formue i behold. Panteobligationerne til staten bærer også diverse påtegninger om afdragenes indbetaling, og enkefru Claessen fortsætter med at indbetale disse. Indtil udgangen af 1812 præsterer hun den årlige indbetaling af 600 rdlr. på lånet af 1788 såvel som 500 rdlr. årligt på lånet af 1796, men det har sikkert været såre vanskeligt for hende. Hendes part af boet havde ganske vist været på næsten 85.000 rdlr., men pengene stod jo i beboelsesejendomme og i firmaets bygninger samt i inventarier og varelager, og der var ikke i boets aktiver opført rede penge, aktier eller andre værdipapirer, og desuden førte hun forretningen videre, hvad der som nævnt i boopgørelsen „formedelst handelens standsning ved krigen var aldeles hensigtsløst“. Den fordums storhed var helt forbi, og enkefru Claessen måtte derfor i løbet af få år se hele virksomheden sygne hen, og i 1816 måtte hun gøre opbud. Siden udgangen af 1812 var der intet betalt i rente og afdrag på obligationerne, og på begge tilsammen henstod et samlet restbeløb af 14.650 rdlr.

Fallitboet bevarede Stephan Hansens hus i Strandgade, men stillede Claessens palæ til tvangsauktion 12. dec. 1816. Der var på dette tidspunkt kun en rigsbankhæftelse på ejendommen på 675 rdlr. sølv samt en prioritet til fru Henriette v. Deurs på 4.000 rdlr., idet boet hævdede at have frigjort ejendommen for anden gæld. Ved en vurderingsforretning af 7. dec. 1816 var ejendommen ansat til en værdi af 30.000 rdlr., idet den karakteriseredes som værende i god stand.

Der mødte ingen Liebhavere på auktionen, og nye auktioner måtte derfor afholdes. Men nu dukkede andre fordringer op: en hæftelse til reberbanen i 4. prioritet, en 2. prioritet til T. Bauer i Altona på 17.000 hamborgsk mark banco, desuden en dom af 4. marts 1816 ved Helsingørs byting, hvorefter firmaet Sal. A. v. Deurs Enke & Co. dømtes til at udlevere Göttig i Flensborg eller v. Mehrens Enke & Søn på hans vegne havari-dokumenter m. v. angående skibet „Aurora“ samt endnu en dom ved samme ret af 22. juli 1816, hvorefter firmaet dømtes

til at aflægge regnskab til Mullinson i Königsberg eller konsul Fenwick på hans vegne for varer med skibet „Æolus“ og desuden betale 4.466 svenske specier samt 625 pd. sterling. Ulykkerne væltede ned over den ulykkelige enke. På den 5. auktion bød den helsingørske jødiske forretningsmand Isaac Joelsen på Bauers vegne 9.500 rdlr., men da dette ikke var tilstrækkeligt til at dække Bauers 2. prioritet, ansattes en sidste auktion d. 1. maj 1817, hvor Joelsen bød 9.650 rdlr. Der skete nyt opråb og nye bud, og da Bauer gennem Joelsen krævede ejendommen solgt ved denne auktion eller hans obligation indfriet til 11. juni 1817, indgik Joelsen endelig på, at agent Holm på egne og justitsråd Mariboers vegne for fallitboets regning fik hammer-slag på 10.500 rdlr.

Fru Claessen fik på denne måde lov at bevare palæet resten af sine dage. Hun synes dog ikke at have boet her, idet sogneprotokollen til P. L. Krebs's matrikelkort af 1810 nævner, at hun bor på strandgrundene syd for byen. Hun døde imidlertid allerede i 1818. Efter hendes død solgtes ejendommen igen ved auktion d. 25. april 1818 til købmand P. C. Schierbeck for 12.500 rdlr. Rigsbankhæftelsen var stadig tilbage såvel som prioriteten til fru Henriette v. Deurs, ligesom der af gælden til Bauer endnu resterede 7.500 rdlr., som afbetaltes årlig med 1.333 rdlr. 32 sk. Schierbecks enke solgte ejendommen i oktober 1852 for 18.000 rdlr. til huset Fenwick & Co., der beholdt den til 1859, da den solgtes til købmand Chr. Ulstrup og vicekonsul Regnar L. Ulstrup for 12.500 rdlr.

Under de foreliggende omstændigheder var der naturligvis ingen muligheder for at udrede de 14.650 rdlr., der resterede af de to obligationer til staten. Der var derfor ikke andet at gøre for staten end at overtage reberbanen for dette beløb. I overtagelsesforretningen er nævnt skøder på selve reberbanen og de til denne i sin tid tillagte ejendomme samt ejendommen i St. Annagade, brandtaksationsnumrene 189 A og B, 288, 289, 290 og 291, derimod ikke ankersmedjen og arealerne syd for byen.

De claessenske arvinger havde en 3. prioritet i reberbanen, men kunne ikke fremsætte påstand om at være panteberettiget i inventaret foran statskassen. Alt inventaret tilkom derfor stats-

kassen, der den 6. april 1822 afholdt auktion derover, hvorved der indkom ialt 892 rdlr. 1 mk. 12 sk.

I en årrække bortforpagtede staten reberbanen. Det skete i treårs perioder. De første seks år, 1822–28, var forpagteren Claessens gamle mester Peter Andreasen, men han døde omkring årsskiftet 1828, hvorefter hans søn, der også var rebslagermester, gik ind i forpagtningen indtil forpagtningsperiodens udløb. Han ville også gerne have fortsat, men bød for lidt og forpagtningen gik derfor over til Claessens svigersøn, grosserer Chr. Borries, der betalte 650 rdlr. sølv i årlig afgift, en smule højere end Peter Andreasen, der i sine to perioder havde ydet henholdsvis 552 og 600 rdlr.; men desuagtet havde staten et betydeligt underskud på forpagtningen, også fordi Borries i sin anden periode kun ville betale 550 rdlr. Statsgældsdirektionen ønskede derfor ejendommen solgt. En auktion var blevet forsøgt allerede i 1831, da ejendommen opråbtes for 10.000 rdlr., men der skete intet bud. Høslætten og græsningen på blegdamslodderne lejedes ud til smedemester Jahnsen, og man approberede et lejetilbud på 50 rdlr. fra Chr. Borries for det store pakhus og møller Rasmus Hansen et på 20 rdlr. for det lille. Det noteres dog, at begge pakhuse hurtigst burde istandsættes, hvis de skulle modtage kornoplæg til høsten. I 1835 havde enken efter en tømmerformand Johannesen en beboelseslejlighed i det lille pakhus.

I vinteren 1834–35 havde en storm forårsaget en del ødelæggelser, der krævede 7–800 rdlr. i reparationsomkostninger. Staten var derfor endnu mere end før besluttet på at sælge for at undgå sådanne bekostninger. Forskellige liebhavere bød på de enkelte dele af ejendommen, men magistraten og statsgældsdirektionen fandt budene for små. Ved den kommende auktion tænkte man sig, at den meget lange reberbane skulle bydes ud i mindre dele på f. eks. en længde af 40 à 50 alen med et passende stykke af vænget, ligesom man også ville fritage køberne for forrentningen af den indfrie bankhæftelse på ejendommen.

Man indskrænkede sig dog på auktionen, der fandt sted den 5. aug. 1838, til at udbyde ejendommen i tre parceller:

Parcel 1, husene nr. 288 og 289 ved Bøddelgade, der købtes af købmand A. Olsen for 2500 rdlr. sølv,



Fig. 8. Lundegade med rester af Claessens reberbane. De mest uberørte dele ses længst til venstre og længst til højre. I det mellemliggende parti er foretaget ombygninger til brug for beboelse.

parcel 2, hele den gamle reberbane med pakhus og tjærehus, som købmand G. C. Petersen og veksellerer I. S. Nathanson fik for 5.260 rdlr. sølv og

parcel 3, den såkaldte mesterbolig med tilliggende have, brandtaksationsnr. 189 A og B, som Petersen og Nathanson fik hammerslag på for 1.400 rdlr. Nathanson var en kendt spekulant, hvis navn er knyttet til stiftelsen af Marienlyst kurbadeanstalt, som han startede i 1858. Han har utvivlsomt her vejret en forretning, og den blev sikkert også bedre end Marienlyst. Den samlede købesum, der indkom for ejendommene var mindre end en trediedel af de penge, Claessen havde sat i sit stolte værk.

Den udstykning i mindre parceller, som statsgældsdirektionen havde påtænkt, blev senere tildels gennemført for den nordlige dels vedkommende. Her findes i Lundegades yderste ende nogle „rækkehuse“ fremkommet ved, at den gamle reberbane blev skåret i småstykker, dog uden videre tillæg af jordtilliggendet bagved. De gamle pakhuse ved nuværende Claessensvej er borte



og er erstattet med et nyere beboelseshus på hjørnet af Claessensvej og Lundegade. Langt større ændringer skete i den sydlige ende, hvor reberbanen helt blev nedrevet på en lang strækning. Her ligger som tidligere anført nu Lille Lundegade, en række beboelsesejendomme, der udgør Lundegade nr. 7-11, samt først og fremmest folkeskolen i Lundegade og skolen i Marienlyst allé, hvilken sidste har beslaglagt den sydlige del af de gamle vænger. Frimurerlogen „Kosmos“, der ifølge Galschiøt var det første nye hus, som rejste sig i Helsingør i et kvart århundrede efter sundtoldens bortfald, ligger på pladsen for reberbanens sydlige afslutning.

---

Der er forløbet så mange år, siden Claessen opførte sin reberbane, at de mennesker, der har set den i virksomhed eller blot haft lejlighed til at besøge den, inden nedrivningerne fandt sted, naturligvis forlængst er under mulde. Heller ikke traditioner om den synes at være bevaret. Det er derfor såre vanskeligt at danne sig nogen klar forestilling om reberbanens indretning og virksomhed, men vi har dog en synsforretning af 3. juli 1822, optaget i anledning af statens overtagelse af banen, som giver ret gode oplysninger. Den er ialt væsentligt gengivet som *bilag 2*.

Reberbanens fulde længde var som tidligere anført 600 alen. Over hele den store tagflade i begge sider fandtes ialt 146 tagvinduer med luger, af hvilke 79 havde glasruder med blysprosser. I facaderne var der 134 luger, hver afskærmet med jernstænger, samt seks store porte. En af disse ses endnu med sine gamle stapler ud mod Lundegade.

„Den indvendige bane“, et udtryk der kunne tyde på, at der også fandtes en udvendig, var tildels belagt med planker og bræddegulve. Da der endvidere er nævnt en nordre bane, synes det som der har været to baner i husets indre, en nordre og en søndre. Denne nordre bane havde syv stykker stoppepæle, der var nedgravede i jorden og var støttet med skråstivere. I hver ende af reberbanen var der en trappeopgang til loftet. Under hver af disse trapper fandtes i stueetagen et med brædder afdelt kammer. Et tilsvarende kammer med bræddeskillerum lå ved

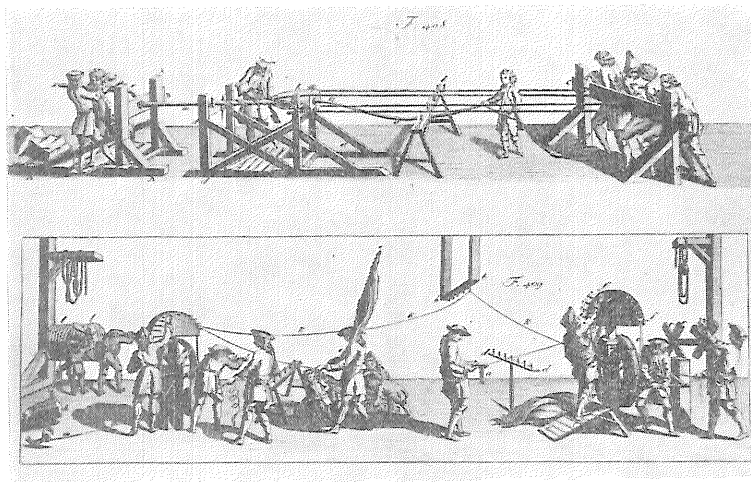


Fig. 9. Rebslagere i virksomhed. Forneden spindes et reb ved hjælp af rebslagerhjulet, der ved et rebtræk driver spindlerne (drevene) i kronen over hjulet. I den ene ende af drevene, som vender mod rebslageren, er fastgjort kroge, hvori garnet er fæstnet, d er en mikke, der forhindrer rebet i at slæbe på jorden. Foroven slås et kabel af 4 kordeler og en „kalv“ eller et „hjerter“ (a) ved hjælp af „slåtoppen“, et kegleformet redskab med indskårne langfurer for kordelerne. — Stik i J. H. Röding: Allgemeines Wörterbuch der Marine bd. 4 (1796), fig. 408 og 409.

den sydlige trappeopgang på første sal; det fik sit lys fra to vinduer i gavlen. „Herved er en såkaldet fin spindebane, afdelt med et bræddeskillerum“, der formentlig gik på langs gennem bygningen, idet der derefter siges: „på denne bane er til begge sider under taget langs på loftet beklædt med 2de brædder i højden“. Det øvrige af loftet udgjorde den såkaldte „store spindebane“, hvor der fandtes „3de udskjærstolper“, 32 stkr. minkkestolper, 2de fode do. og 43 stkr. lægter fæstet under hanebjælkerne, med spindekroge.

De nævnte minkkestolper må være en fejlskrift for de såkaldte „mikker“, opstandere i højde med bæltestedet, forsynet med et vandret bræt, mellem hvis lodret opstående tænder garnet blev lagt, for at man kunne holde styr på det og forhindre det i at slæbe på jorden (se fig. 9)<sup>24</sup>.

På vestre side af reberbanen, omtrent ud for dennes midte, lå et tjærehus med en længde af 36 alen. Som reberbanen var det en énetages grundmuret bygning med helt tag. I denne bygning fandtes „en skorsten med 2de ildsteder, hvoraf den ene med en dør med stapler, hængsler og klinke, en stor og en mindre tjærepande af kobber, et gangspil som drives med heste, samt en bom med en sax, en drøjestue med 2de helstøbte jernovne med jernplader oveni“. Endvidere fandtes der fra reberbanens tag til tjærehusets tag en rendebane med fem træruller, ad hvilken det spundne garn fra reberbanen førtes over til behandlingen i tjærehuset. Rendebanen understøttedes på grund af sin vægt på midten af en svær stolpe. Reberbanen fremstillede især tovværk til skibsbrug, og tovværk til udendørs brug, der udsættes for fugtighed, hvad der jo i høj grad er tilfældet med et skibs stående og løbende rig, krævede derfor en behandling med bruntjære, for tykke trossers vedkommende en kogning i tjære<sup>25</sup>. Hertil tjente tjærehuset, der med sine to ildsteder, hvert med sin tjærepande, har været velegnet til en større produktion. Om fremgangsmåden kan vi danne os en forestilling efter kobberstikket, der er gengivet i fig. 10. Man ser her tovværket blive ført fra reberbanen udenfor over en trærulle til tjærebholderen i billedets forgrund. Det store træk, som var fornødent hertil, sker dog ikke her ved hjælp af en hestegang, men ved et gangspil, trukket af arbejdsfolk. For at holde tovværket i den rette stilling og højde ved indførelsen i tjærebholderen er der anbragt en balancestang med i den ene ende en strop, hvorigennem tovværket føres, og som øjensynligt bevæger sig om en vandret akse og holdes i den rette stilling ved hjælp af en forskydelig vægt i stangens modsatte ende, arrangeret omtrent som en bismervægt. Drøjestuen<sup>26</sup> var beregnet til tørring af tovværket efter kogningen i tjæren. Tjærehuset er bevaret i vore dage, dog i ombygget tilstand, idet det er beboelseshuset Lundegade 13.

Til reberbanen hørte endvidere et pakhus, der var beliggende ved banens nordre ende langs nuværende Claessensgade. Det var en 36 alen lang bygning med to etager og loft. Som i alle pakhuse var der i de to etager diverse luger, i stueetagen desuden to porte og to døre. På første sal fandtes en hør- og en hampe-

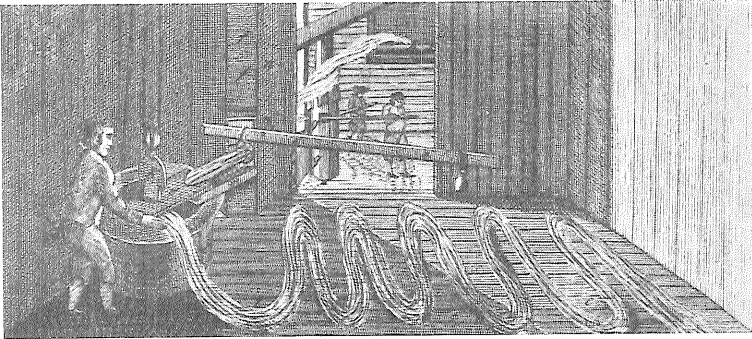


Fig. 10. Tjæring af reb. Rebet føres ind fra reberbanen over en trærulle og trækkes ved hjælp af spillet ind i tjærebeholderen. – Stik i Røding, anf. værk bd. 4, fig. 405.

heglebænk. I loftsetagen var der en hejsekvist med tilhørende vinde og hjul, og østgavlen var forsynet med flagstang.

Som tidligere nævnt hørte der til reberbanen et vænge på ca. tre tønder land, liggende vest for banen og strækkende sig fra denne til Hammermøllevejen, nuværende Marienlyst allé. Størsteparten af vænget er endnu bevaret som det offentlige anlæg Reberbaneparken med de to søer, der er rester af de gamle fiskedamme. Som mesterbolig tjente ejendommen brandtaksationsnr. 189 B over for reberbanen på den anden side af Bøddelgaden. Huset er stadig bevaret. Det er den hyggelige, gulkalkede beboelsesejendom Lundegade 24, umiddelbart syd for tankstationen i gaffelen mellem Lundegade og St. Annagade. Her boede rebslagermester Andreasen, ganske nær sit daglige arbejdssted. Husets karakter er dog ændret siden dengang, idet det nu har to beboelselag, mens det i sin tid ligesom de øvrige Claessenske ejendomme i denne bydel kun var på én etage. Om detaljer vedrørende reberbanen henvises til *bilag 2*, der ligeledes indeholder en liste over det inventar, som fandtes ved reberbanen i 1822, og som formentlig i alt væsentligt var det samme som i Claessens dage, bortset fra det slid, det i årenes løb havde været genstand for, og som også listen indeholder oplysninger om. Inventarielisten bekræfter hvad tidligere har været nævnt om virksomhedens store omfang. Det ville være fristende at forsøge

at rekonstruere den daglige arbejdsgang i dette etablisement, men vi ved for lidt om, hvorvidt og i hvilket omfang Claessen udnyttede Belfours patenter, og hvad disse egentlig gik ud på; vi kan nære håb om, at der dukker oplysninger op i form af erindringer fra personer, som har besøgt reberbanen og som har været imponeret af den virksomhed, Claessen havde sat igang. Fra håndværkerne, som selv arbejdede med tingene, og som bedre end nogen kunne fortælle herom, har vi ingen og kan næppe heller vente nogen oplysning.

Selvom Claessen ikke fik gennemført sine planer om et stort skibsværft i Helsingør, må det erkendes, at han i ankersmedjen og navnlig i reberbanen satte foretagender igang i så høj grad ud over de almindelige mål, at vi kan betegne ham ikke alene som Helsingørs mest fremtrædende erhvervsdrivende i slutningen af 1700-tallet, men også som en af vort lands førende erhvervsskikkelser fra merkantilismens sidste dage. Blandt hans hjælpere og inden for hans familiekreds har der næppe været tilstrækkeligt fremragende og initiativrige folk til at fortsætte arbejdet. Englænderkrigen og de gale pengeår føjede sine ulykker til, og i løbet af få år var det hele værk standset, og kun Claessens palæ i Strandgade og de bevarede rester af reberbanen i Lundegade giver et synligt indtryk af hans virke.

#### NOTER

De fleste oplysninger om Claessens virksomhed findes som nævnt i Kommercekollegiets og Generaltoldkamrets arkiver i Rigsarkivet samt i Helsingørs brandtaksationsprotokoller, skøde- og panteprotokoller samt skifteprotokoller, der alle befinder sig i landsarkivet for Sjælland, Lolland-Falster og Bornholm. En del skøder og andre dokumenter er bevaret i Handels- og Søfartsmuseets arkiv.

Følgende forkortelser er benyttet:

Hgør = Helsingør.

RA. = Rigsarkivet.

LA. = Landsarkivet for Sjælland, Lolland-Falster og Bornholm.

Gtk. = Generaltoldkamret.

Kom.Koll. = Kommercekollegiet.

Helsingør Havnesager 1786-1797 = RA. Gtk. Havne-, Kanal- og Fyrvæsen. Helsingør Havnesager 1786-1797.

- Helsingør Havnesager 1798–1816 = RA. Gtk. Havne-, Kanal- og Fyr-  
væsen. Helsingør Havnesager 1798–1816.
- Reberbanen I 1821–36 = RA. 1. Sjæll. renteskriverkontor. Sager ved-  
rørende reberbanen i Helsingør I. 1821–36.
- Reberbanen II 1825–36 = RA. 1. Sjæll. renteskriverkontor. Sager ved-  
rørende reberbanen i Helsingør II, 1825–36.
1. Se herom *C. Nyrop*: Helsingørske Industriforhold (Kbh. 1904), 33 ff.
  2. *V. Lassen* i Indbydelsesskrift til de offentlige Examina i Helsingørs  
højere Realskole, 1868, s. 55. – Andreas Claessens skydeskive fra 1777  
er bevaret i Helsingørs kgl. privilegerede Skydeselskab. Den viser et  
parti af selskabets have, højen ved fuglestangen og på den anden side  
af vejen saltværkets store bygning. – *Laur. Pedersen*: Helsingør i Sund-  
toldstiden (1926–29) II, 294. – Fortegnelse over Skiverne i Helsingørs  
kong. priv. Skydeselskab 1767–1930 (Helsingør 1932), nr. 17, s. 7.
  3. *Laur. Pedersen*, anf. skrift II, 360.
  4. *Laur. Pedersen*, anf. skrift I, 356.
  5. Manuskript i Handels- og Søfartsmuseet (mus. nr. K. 2320).
  6. Skøde 15/7 1785, obligation 23/7 1785. Hgør Skøde- og panteprotokol  
(LA.). Efter en senere påtegning ses obligationen at være relaxeret  
21/12 1801.
  7. Skøde på begge 15/7 1785.
  8. *Laur. Pedersen*, anf. skrift I, 120.
  9. *V. Lassen*, anf. skrift 1872, 34 ff.
  10. Kom.Koll. danske forestillinger 1783 nr. 79 og 855, 1784 nr. 28 (RA.).
  11. Frimester kaldtes i lavstiden den svend, som regel en lavssvend, der  
uden at være optaget som mester i et lav fik ret til selvstændigt at  
udøve sit erhverv, dog med visse begrænsninger.
  12. Kom. Koll. danske journal 1794 nr. 681; 1795 nr. 122 og 145.
  13. Smst. 1792 nr. 133, 459, 516 og 620. Se også *C. Nyrop*, anf. skrift, 39.
  14. Kom.Koll. danske journal 1793 nr. 216 og 363; *C. Nyrop*, anf.  
skrift, 39 f.
  15. *C. Nyrop*, anf. skrift, 35 ff.
  16. *Laur. Pedersen*, anf. skrift I, 184 ff.
  17. Helsingør havnesager 1786–1797 (RA.).
  18. Gtk. forestillingsprotokol 1788 nr. 83 (RA.).
  19. Gtk. Helsingør havnesager 1786–1797.
  20. Kom.Koll. danske journal 1787 nr. 1134; 1788 nr. 49.
  21. Helsingør havnesager 1798–1816.
  22. *V. Lassen*, anf. skrift 1872, 32.
  23. *V. Lassen*, anf. skrift 1873, 16.
  24. jfr. *Helge Søgaard* i Købstadmuseet „Den gamle By“s årbog 1932 og  
1933, 129.
  25. *Helge Søgaard*, anf. skrift 131.
  26. drøge = tørre, jfr. eng *dry* og holl. *droog* = tør.

## Bilag 1.

JEAN JACOB CLAESSENS REGNSKABSEKSTRAKT PR. 1. JAN. 1788

(vedlagt sag Kom.Koll. da. journal 1788 nr. 359)

*Extract* af mine bøger over mine Fabriquers Kostende og Beholdninger

1788. 1. Jan.	Rd.	Sk.
Reberbanen med tilhørende Tiære- Pak- Material- og Vaanings Huuse og Grunde koster mig til Dato .....	38.291	18
Sammes Inventarier og Redskaber .....	1.915	34
Hollandsk Seylgarns ditto .....	98	8
Ancker Smedie Værkstæderne, med Vaaning og Material Huuse samt Grunde .....	10.592	9
Sammes Inventarier og Redskaber .....	1,357	34

*Hamp og Tiere til Rebslageriet:*

1785. Jan. 1°.

Beholdningen

658 Sk 5 L 5 5 Hamp	} værd .....	18.175.27
103 Tønder Tiere		

i d° Aar tilskaffet

630 Sk 6 L 6 Hamp	} koster ...	18.158.19
408 Tønder Tiere		
	er Rdl...	36.333.46

jdem forarbeidet

874 Sk 1 L 1 Hamp	} er .....	<u>24.644.22</u>
318 Tønder Tiere		

1786. Jan. 1°.

Beholdningen

433 Sk 10 L 10 Hamp	} værd .....	11.689.24
213 Tønder Tiere		

i d° Aar tilskaffet

850 Sk 5 L 5 5 Hamp	} koster ...	23.456.17½
165 Tønder Tiere		
	er Rdl...	35.145.41½

jdem forarbeidet

826 Sk 5 L 3 3 Hamp	} er .....	<u>22.402.36½</u>
230 Tønder Tiere		

1787. Jan 1°.

Beholdningen

467 Sk 7 L 7 Hamp	} værd .....	12.743. 5
148 Tønder Tiere		

i d<sup>o</sup> Aar tilskaffet

560 Sk $\text{⌘}$ 15 L $\text{⌘}$ 8 $\text{⌘}$ Hamp	} koster ...	18.109.32
32 Tønder Tiere		er Rdl... 30.852.37

jdem forarbejdet

511 Sk $\text{⌘}$ 16 L $\text{⌘}$ 2 $\text{⌘}$ Hamp	} er .....	15.914. 9
140 Tønder Tiere		

1788. Jan. 1<sup>o</sup>.

Beholdningen

493 Sk $\text{⌘}$ 5 L $\text{⌘}$ 12 $\text{⌘}$ Hamp	} værd .....	14.938	28
35 Tønder Tiere			

*Tov-Værk og andet Reber-Arbejde:*

1785. Jan. 1<sup>o</sup>.

Beholdn. 532 Sk $\text{⌘}$ 12 L $\text{⌘}$ 2 $\text{⌘}$ m. v. værd Rdl.	16.996.37
Dec. ult. forarbejdet Hamp og Tiere som oven	24.644.22
Fabricq Omkostninger .....	8.741.13
	er Rdl. 56.382.24
Solgt i dette Aar for .....	Rdl. 33.279. 2

1786. Jan. 1<sup>o</sup>.

Beholdn. 656 Sk $\text{⌘}$ 9 L $\text{⌘}$ 18 $\text{⌘}$ m. v. værd Rdl.	17.083.22
Dec. ult. forarbejdet Hamp og Tiere som oven	22.402.36½
Fabricq Omkostninger .....	6.281.35½
	er Rdl. 45.767.46
Solgt i dette Aar for .....	Rdl. 24.914. 1

1787. Jan. 1<sup>o</sup>.

Beholdning 698 Sk $\text{⌘}$ 11 L $\text{⌘}$ Tovværk m. v. ...	20.853.45
Dec. 31. Hamp og Tiere forarbejdet .....	15.914. 9
Fabricq Omkostninger .....	7.555. 2
	er Rdl. 44.323. 8
Solgt i dette Aar for .....	Rdl. 17.457. 4

1788. Jan. 1<sup>o</sup>.

Beholdningen 502 Sk $\text{⌘}$ 19 L $\text{⌘}$ 3 $\text{⌘}$ Tovværk, Tiered og utiered samt linner med andet i behold havende Reber- Arbejde, værd .....	26.866	4
--	--------	---

*Jern, Kul og Ankere*

1785. Jan. 1<sup>o</sup>.

Beholdning: Jern 86 Sk $\text{⌘}$ , Kul 27 læster værd	1.799.—
Dec. 31. tilskaffet Jern 681 Sk $\text{⌘}$ 16 L $\text{⌘}$ 12 $\text{⌘}$ ,	



Kul 58 læster .....	9.397.37½
Fabricq Omkostninger .....	5.375.41½
	<hr/>
	er Rdl. 16.572.31
Solgt i dette Aar for .....	Rdl. 10.049.31
	<hr/>

1786. Jan. 1°.

Beholdning Jern 366 Sk ₤, Ankere 62 Sk ₤,	
9 L ₤ 4 ₤, Kul 27 læster.....	6.523.—
Dec. 31. Tilskaffet Jern 680 Sk ₤ 14 L ₤ 14 ₤,	} 10.756.14
Kul 155 Læster .....	
Fabricq Omkostninger .....	7.265.11
	<hr/>
	er Rdl. 24.544.25
Solgt i dette Aar for .....	Rdl. 8.394.44
	<hr/>

1787. Jan. 1°.

Beholdning:		
Jern .....	479 Sk ₤ 13 L ₤ 8 ₤	
Ankere .....	312 Sk ₤ 9 L ₤ 9 ₤	
Ambolter .....	6 Sk ₤ 18 L ₤ 3 ₤	
Kul 100 læster	} 16.149.29	
Dec. 31. Tilskaffet Jern 286 Sk ₤ 10 L ₤ 6 ₤		
& 110 læster Kul .....		5.201.39
Fabricq Omkostninger .....		5.490. 5
	<hr/>	
	er Rdl. 26.841.25	
Solgt i dette Aar for .....	Rdl. 5.305.35	
	<hr/>	

1788. Jan. 1°.

Beholdning:	
Jern .....	120 Sk ₤ 15 L ₤ 1 ₤
Ankere ...	697 Sk ₤ 13 ₤
Ambolter	6 Sk ₤
Kul 130 læster	} af Værdie ..... 21.535 38

*Hollandsk Seyl-Garns-Fabricq i Forraad*

1788. Jan. 1°.

4104 ₤ 2traads Garn	} .....	<hr/>	1.608 42
1108 ₤ 3traads Garn			
18 ₤ Bindgarn			
1 Sk ₤ 15 L ₤ fiin hegled Hamp			
		Capital Rdl.	117,204 23

Helsingøer den 12. April 1788

## Bilag 2.

## SYNSFORRETNING AF 3. JULI 1822

over reberbanen i Helsingør, foretaget af murermester Pough, tømrermester G. Ochsner, smedemester D. Lundsteen og rebslagermester F. Brassel. Synet foretaget i nærværelse af slotsforvalter Rasmussen, Marienlyst slot, samt reberbanens forpagter, rebslagermester Andreassen.

(Kilde: RA. Reberbanen II 1825-36).

A. En reberbane 200 favne i længden, i det hele af grundmur, 1 etage høj med heltag og 146 stk. tagvinduer med luger. 79 af lugerne er udskårne og har været forsynede med 4 à 6 glasruder i bly; kun 19 ruder hele (en lang række mangler af detaillier opregnes). I hele banens længde og på den søndre grund er ialt 6 porte med indmurede jernstabler, hængsler og skudrigler og ved de 5 porte lås og nøgle. Endvidere 7 døre. 134 stkr. luger med 3 jernstænger hver. Den udvendige bane er tildels belagt med planker og bræddegulve (men gammel og meget forfalden). I den nordre bane er 7 stkr. nye stoppepæle nedgravet i jorden og forsynede med skråstivere. I hver ende af banen er en trappeopgang til loftet og under begge trapper et med brædder afdelt kammer, hvorved døre med hængsler og overfald til hængelåsen. For begge trapper er ligeledes døre med hængsler, lås og nøgle. På nordre ende er et lidet skab fæstet på væggen med en dør, hængsler og nøgle. På loftet i den søndre ende er et med bræder afdelt kammer, hvorved en dør med hængsler, lås og nøgle, og i gavlen 2de fag vinduer med blyrammer. Herved er en såkaldet fin spindelbane, afdelt med et bræddeskille- rum, hvorved en dør med hængsler, lås og nøgle; „på denne bane er til begge sider under taget langs på loftet beklædt med 2de bræder i højden; det øvrige af dette loft er til den såkaldet store spindebane, på denne bane er 3de udskjærstolper, 32 stkr. minkkestolper, 2de fode do. og 43 stkr. lægter fæstet under hanebjælkerne med spindekroge.“

B. På vestre side af reberbanen er et såkaldet tjærehus, 36 alen i længden, ganske af grundmur, 1 etage høj, med heltag. „Den indvendige indretning består af en skorsten, med 2de ildsteder, hvoraf den ene med en dør med stabler, hængsler og klinke, en stor og en mindre tjærepande af kobber, et gangspil som drives med heste, samt en bom med sax, en drøjestue med 2de helstøbte jernovne med jernplade oveni, hvorved en dør med stabler, hængsler og lås, og et rum til ildebrændsel.“ „Endvidere er imellem reberbanen og tjærehuset en af bræder igennem begges tag anbragt rende med 5 stkr. træruller til at føre det spundne garn til tjærehuset, og som i midten er forsynet med en opstående stolpe.“

C. På den nordre ende af reberbanen et pakhus 36 alen langt, i det hele af grundmur med en kvist i midten. Første etage er fra udvendig indrettet med 2de porte og 2de døre. Ligeledes er der 8 luger med 3 jernstænger

hver. Anden etage er indrettet med 10 luger, hvoraf 3 med glasrunder og en dobbelt kvistluge. Pakhusets indvendige indretning består i første etage af en tildels belagt stenbro og bræddegulv. Her er 2 bræddeskillerum. Anden etage indrettet med et bræddeskillerum, endvidere en hør- og hampeheglebænk og i gulvet 2de lemme med hængsler. Fra anden etage er en trappeopgang til loftet, hvorved et stort skab med hylder og 6 døre, i gulvet 2de lemme med hængsler, i kvisten en udligger og derved en vinde, med hjul og tov. Endvidere er på den østre gavl en flagstang, hvortil i taget en lem med tilbehør.

D. Til vestre side af reberbanen er en vænge med 3 tønders indhold, herudi en stor fiskedam og 3de mindre. Ligeledes 2de teglhængte lokummer af tømmer og bræder. Indhegningen er langs Hammermølleveien ca. 185 favne stengærde, 2½ fag plankeværk og en port. Ligeledes er imod etatsråd Estrups have 26 fag gammelt plankeværk. Endvidere ud til Bøddelgaden 6 fag gammelt plankeværk.

E. Et våningshus no. 189 B. 29¾ alen lang, ganske af grundmur, et etage høj, med heltag. Huset har mod Bøddelgaden 2 dobbelte døre og 8 fag vinduer. Til gården er der 2 enkelte døre samt 7 hele og en halv vindueskarm. I begge gavle 4 fag vinduer. I huset findes 7 værelser med bræddegulve og bræddeloft, hvoraf to med gibsløft. I værelserne er der 6 jernovne og 2 vindovne, 2 køkkener, 2 spisekamre og 3 forstuer.

F. En staldbygning, 20 alen lang, i det hele af grundmur, 1 etage høj, med stald og karlekammer.

G. Huset no. 289, grundmuret bygning, 37 alen lang, med heltag, en etage, samt kælder. Der findes i gavlene nogle værelser, men bygningen ses ellers anvendt til pakhus.

H. Huset no. 288, en gammel bygning af 5 fag mur og bindingsværk, en etage høj, med heltag.

*Selve reberbanens inventar.*

1. 1 kabelgarns hjul med 12 drever og 1 læderrem.
2. 4 smågods hjul med en læderrem til hver, hvoraf 2de ubrugelige.
3. 20 stkr. firfødede bukke, hvoraf 4 ubrugelige.
4. 125 ruller, hvoraf 12 ubrugelige.
5. 1 drejebædt med 3 malmbøsninger.
6. 1 do. uden bøsning.
7. 2 jernkroge med splitter.
8. 8 stikbænke.
9. 3 grove hampeheglere, hvori mangler en „than“ og nogle bøjede og krumme.
10. 4 fine hørheglere, noget beskadigede.

11. 1 do. hegle, ubrugelig.
12. 48 gamle drever, hvoraf nogle ubrugelige.
13. 1 gammel flag.
14. 2 buchasper og 2de skuffer til at rulle blår.
15. 1 drejebædt med 3de malmbøsninger.
16. 8 store jernbolte.
17. 4 små jernbolte til topslæderne.
18. 4 mindre do.
19. 2 jernbolte stående i trossepælen foran banen.
20. 51 gamle jernkroge af forskellig størrelse, med splitter.
21. 3 løbere og 4 opvindere til hisning og merling.
22. 1 hjul med 11 drev og snor, stående i et stel.
23. 1 bagstel ubrugeligt, hvorved 16 drever og læderremme ligeledes.
24. 13 „tougglængter“ (?) med jernhager, tildels gammel.
25. 3 store slåtoppe.
26. 4 mindre do.
27. 7 do.
28. 4 do.
29. 2 skjærhager ubrugelig.
30. 2 mindre do. do.
31. 1 stor topslæde.
32. 1 mindre do., gammel og forslidt.
33. 2 do. do. gamle do.
34. 2 do. do.
35. 2de ubrugelige.
36. 1 stor garnvogn med 4 hjul og en jernstang.
37. 1 to- og 1 tre-skivet gieblok med tilhørende løber.
38. 33 stikbænke, hvoraf en del ubrugelige.
39. 23 hele og 4 beskadigede lygter.
40. 12 hele nøglestokke (?).
41. 20 halve do. og en tjæretragt.
42. 1 tallierebslæde.
43. 2 små blokke med taljeløber.
44. 2 mindre uden taljeløber.
45. 24 firføddede bukke, hvoraf en beskadiget.
46. 27 halve lasttønder, hvoraf 15 ubrugelige.
47. 6 halve do.
48. 5 firføddede bukke med ruller og bolte, men gammel og forslidt.
49. 3 do. uden ruller og bolte, men gammel og den ene ubrugelig.
50. 1 stor hjulbør, hvorved hjulene ubrugelige.
51. 1 mindre do., ubrugelig.
52. 1 tovsælde.
53. 6 slæbeslæder, 1 beskadiget og en ubrugelig.
54. 1 stor kordelsælde.

55. 1 slåmaskine med 336 malmruller på jernbolte samt et drevhjul med svingel, hvorved mangler en jernplade og 3de træstokke.
56. 15 træmaskiner hvorved mangler 3de stoppebolte.
57. 80 stkr. støbte jernstænger.
58. 150 stkr. do. mindre.
59. 1 stor tovslæde med 2de hjul og en jernstang.
60. 2 jernbolte stående i trossespolen bag i haven.
61. 1 gammel arbejdsvogn med lad at køre ankre på, men mangler langvognen.
62. 1 stor og gammel tovvogn med tilbehør, hvori hjulene nogle ege beskadiget.
63. 1 taljerebslæde.
64. 7 stkr. gamle fine sejl garnshjul med tilbehør.
65. 3 stkr. do. uden tilbehør og ubrugelig.
66. 7 stkr. gamle sejl garnshasper, hvoraf 12 ubrugelige.
67. 3 gamle vandspande med jernbånd.
68. 1 vandbakke og 10 gamle strygbænke, hvoraf 7 ubrugelige.
69. 1 kasse til hør.
70. 1 gammel bord.
71. 1 4 L $\mathbb{E}$  bismær.
72. 3 stkr. skruenøgler.
73. 1 øxe og 15 varetrosser.
74. 2 gamle taljeblokke med løbere til udskjæring.
75. 4 bundter toplængere, ubrugelige.

*I inventariehuset i tjærehuset.*

76. 20 stkr. 10 L $\mathbb{E}$  jernlodder.
77. 2 do. 5 L $\mathbb{E}$  do.
78. 3 do. 4 L $\mathbb{E}$  do.
79. 4 do. 2 L $\mathbb{E}$  do.
80. 3 do. 1 L $\mathbb{E}$  do.
81. 3 do. 8  $\mathbb{E}$  do.
82. 1 stk. 8  $\mathbb{E}$  malmlodder.
83. 2 do. 4  $\mathbb{E}$  do.
84. 3 do. 2  $\mathbb{E}$  do.
85. 1 do. 1  $\mathbb{E}$  do.
86. 1 do.  $\frac{1}{4}$   $\mathbb{E}$  do.
87. 4 stkr. jernstænger til brug ved ilden.
88. 1 do. ildhage.
89. 5 jernkugler.
90. 1 hammer og 2de øxer.
91. 1 gammel spand ubrugelig.
92. 1 jern tjæreøser og en do. skummeske.

93. 1 jernmukkert.
94. 3 jernkiler og 7 gamle ubrugelige.
95. 1 stor jernbalance med 2de jernbeslagne træskåler samt behørig jernkeder.
96. 1 Skæ balance med træskåler, hvoraf den ene beskadiget.
97. 1 mindre do. med do. samt gamle tov.
98. 1 liden do. med blikskåler.
99. 1 stk. „keiretoug“ (?).
100. 10 stkr. gamle håndtaljeblokke.

*I banen står*

101. 1 brandsprøjte med 2 læderspande.
102. 1 brandsprøjte med læderslange.
103. 10 brandspande.
104. 2 brandstiger.
105. 4 brandhager.