

ÅRBOG

1955

# ÅRBOG

1955

*Udgivet af*

SELSKABET „HANDELS- OG SØFARTS-  
MUSEETS VENNER“



HANDELS- OG  
SØFARTSMUSEET PÅ KRONBORG  
HELSINGØR

Redaktion: KNUD KLEM  
og  
LOUIS E. GRANDJEAN

VALD. PEDERSENS BOGTRYKKERI  
KØBENHAVN

## MUSEETS PROTEKTOR

*Hans kongelige Højhed prins Axel*

## MUSEETS KOMITE

Departementschef H. JESPERSEN\*, K. af Dbg., DM., formand.  
Direktør J. A. KØRBING\*, K. af Dbg., DM., næstformand.  
Grosserer, konsul ERIK ANDERSEN\*, R. af Dbg., DM.  
Museumsdirektør, dr. phil. JOHS. BRØNDSTED\*, R. af Dbg., DM.  
Professor, dr. phil. AXEL E. CHRISTENSEN.  
Direktør, dr. techn. H. P. CHRISTENSEN, K. af Dbg., DM.  
Forfatteren LOUIS E. GRANDJEAN.  
Kaptajn H. P. HAGELBERG, R. af Dbg., DM.  
Orlogskaptajn P. HOLCK, R. af Dbg., DM.  
Kontorchef H. E. HOLTEN, R. af Dbg.  
Skibsreder E. B. KROMANN, R. af Dbg.  
Direktør, cand. jur. EILERT MAEGAARD, K. af Dbg., DM.  
Direktør K. H. OLDENDOW, K. af Dbg., DM.  
Professor, dr. techn. C. W. PROHASKA\*, R. af Dbg.  
Borgmester SIGURD SCHYTZ\*.  
Komiteens sekretær: Fuldmægtig i Handelsministeriet  
FRANK ESTRUP.

De med \* betegnede er tillige medlemmer af forretningsudvalget.

### *Personale:*

Museets leder: Museumsdirektør, cand. mag. KNUD KLEM.  
Museumsinspektør: cand. mag. HENNING HENNINGSEN.  
Skibsteknisk konsulent: Ingeniør, cand. polyt. KNUD E. HANSEN.  
Kontorassistent: Fru JOHNNA HENDRIKSEN.  
Kustoder: H. ECKHAUSEN og K. A. MORTENSEN.  
Konservator: CHR. NIELSEN.

# HANDELS- OG SØFARTSMUSEET PÅ KRONBORG

## BERETNING

*for*

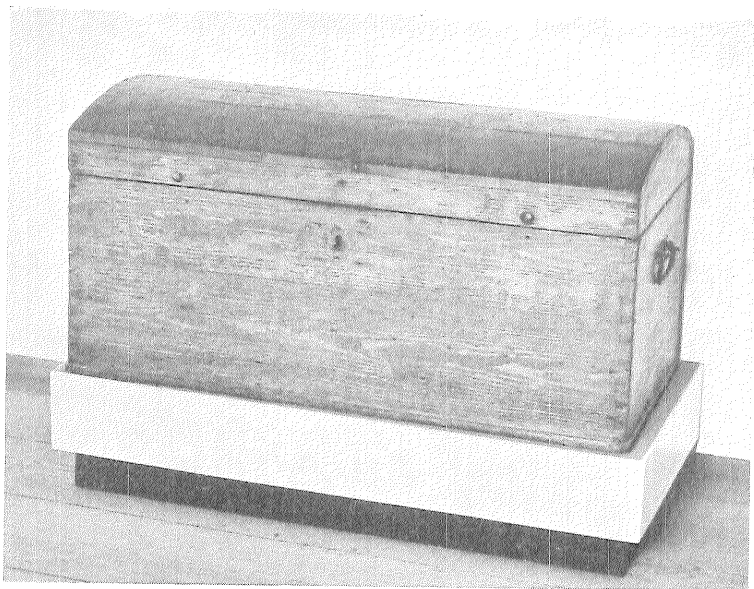
REGNSKABSÅRET 1954-55

Handels- og Søfartsmuseet har i det forløbne år modtaget mange særdeles værdifulde gaver. Først og fremmest bør nævnes en model af A. P. Møllers motortanker „Brigit Mærsk“, 19.000 tons dødvægt, bygget 1953 på Odense Stålskibsværft til et interessentskab bestående af A/S Dampskibsselskabet Svendborg og Dampskibsselskabet af 1912. Modellen, der er i skala 1:50, viser skibet liggende i oliehavn lossende sin last. Den fortrinligt udførte model er skænket af skibsreder A. P. Møller. Fra et andet af vore fremtrædende tankskibsrederier, A/S Det Dansk-Franske Dampskibsselskab, har museet som gave modtaget en model i skala 1:100 af motortankeren „Shetland“, 16.300 tons dødvægt, bygget 1951 på Lindholmens varv, Göteborg, til det nævnte rederi. Fra Dampskibsselskabet „Progress“ har museet modtaget en helmodel af S/S „Rigmor“, 1278 brt., bygget 1920 af F. Schichau, Elbing, til Dampskibsselskabet „Skagerak“, 1931 solgt til Dampskibsselskabet „Progress“. Skibet sænkedes ved flyverangreb den 19. febr. 1941 i den engelske kanal med en kullast. Museet er glad for at have fået de nævnte rederier repræsenteret i samlingen ved disse kendte skibe.

Museet har ligeledes modtaget to meget værdifulde og nøjagtigt udførte modeller af et barkskib og et fuldskib. De er fremstillet af daværende sprøjtefører C. Hansen ved Københavns Brandvæsen og er skænket af dennes arvinger, repræsenteret ved modelbyggerens datter fru Clara Jensen, Blovstrød.

Fra mæglerfirmaet Petersen, Møller & Hoppe, København, er modtaget en halvmodel af et af de fra tiden umiddelbart efter første verdenskrig kendte „dronningeskibe“, 4-m. sletskonnerter opkaldt efter danske dronninger; det drejer sig formentlig om „Dronning Thyra“, bygget 1918 i Fakse Ladeplads. En værdifuld samling skibsbilleder er skænket af fru overingeniør Oluf Ellekilde, Gentofte. Det drejer sig om tre malerier af J. Dahl, 1873: Barkskibet „Kjøge“, kapt. N. J. Pii, bark „Kjøge“, 1886, kapt. J. O. Ellekilde, bygget 1869 i Kolboda, reder A/S C. Eberth, København, barkskibet „Bertha“ af København 1889, kapt. J. O. Ellekilde, ex „Helsingør“, bygget 1872 i Helsingør, reder H. S. Hansen, København, et maleri af Jul. Gregersen: S/S „Alfred Hage“, 1907, bygget i 1905 på Helsingør Skibsværft til Dampskibsselskabet „Vendila“, Svendsen & Christensen, samt et maleri af L. Sørensen: Fiskekutteren F.N.22. Fra fru Ellekilde er ligeledes modtaget en samling af 130 bind søhistorisk litteratur, alt efterladenskaber fra overingeniør Oluf Ellekilde.

Museets samling af minder om skibsbygmester E. C. Benzon, Nykøbing F., er også i år suppleret med værdifulde bidrag fra skibskonstruktør Otto Benzon, København, en samling træsnit og litografier med prospekter fra Helsingør og omegn samt et kobberstukket Danmarkskort er skænket af fru Sørine M. Holme, Helsingør, fra hr. Helge Larsen, Hornbæk, er modtaget et kinesermaleri af skonnerten „Siam“, kapt. M. P. Olsen. Boxchef Richard Faber, Hellerup, har overladt museet sin farfar, dampskibsekspeditor M. J. Fabers erindringer, et værdifuldt minde om den ældre danske dampskibsfart fra H. P. Priors tid og Det Forenede Dampskibsselskabs ældre periode. Af megen værdi er ligeledes et manuskript af kaptajn E. Juel-Hansen, Kastrop: „Erindringer fra Sejlskibstiden som Matrosen oplevede den“, skænket af forfatteren. Et sidste minde om den velkendte gamle jagt „De fire Brødre“ af Marstal, bygget 1794, sidst kendt som „Anna“ af Vejle, er skænket museet af kaptajn A. F. A. Hansen, Strib. Det drejer sig om jagtens stævnhoved. Fra sognepræst Kai J. Marcussen, Våbensted, er modtaget et signet fremstillet til giverens bedstefar Søren Marcussen som



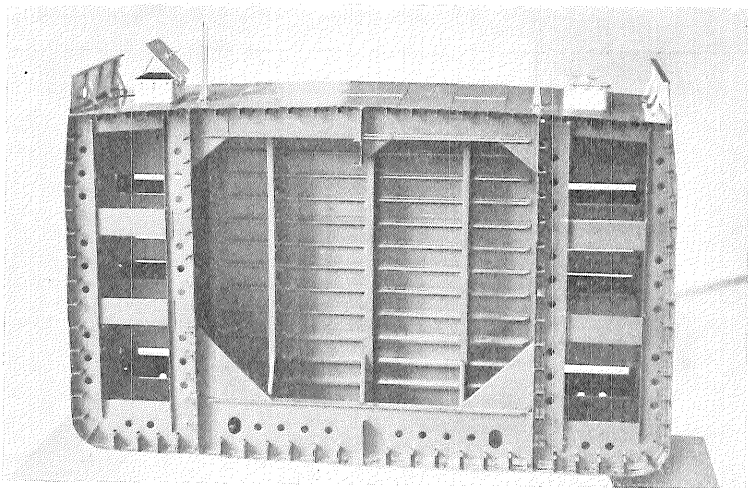
Digteren Poul Martin Møllers skibskiste fra Kinarejsen 1819–21 med Asiatic kompagnis fregat „Christianshavn“.

minde om hans deltagelse i korvetten „Galathea“s jordomsejling 1845–47. Boghandler Hother Steffensen, Helsingør, har skænket en sekstant af fabrikat W. Weickert, Cardiff, nogle minder fra det helsingørske lodsvæsen, lodstegn og lodstakst, er modtaget fra redaktør Paul W. Svendsen, Ringsted, en usigneret ældre farvelagt tegning med prospekt fra St. Thomas er skænket af konsultssekretær O. Falbe, København. En såkaldt „Rigaske“ er skænket af fru bådebygmester Nielsen, Fejø. Rigaskeer er betegnelsen for de sølvspiseskeer, som købmænd i de østersøiske havnebyer skænkede kaptajnerne på de skibe, som de havde forretningsforbindelse med. Endelig skal nævnes to særegne gaver: Løjtnant H. Ostermanns æressabel, givet ham af beboerne i Frederikssted by og landdistrikt på St. Croix som tak for hans modige indsats ved nedkæmpelsen af negeropstanden i oktober 1878, der er skænket af løjtnant Ostermanns datter fru Lilian Hagerup, Hellerup, samt digteren Poul Martin Møllers skibskiste fra hans togt 1819–21 som skibspræst på

Asiatisk Kompagnis fregat „Christianshavn“. Skibskisten er en ganske simpel og enkel bondekiste uden særlig præg af skibskiste, men den har selvsagt stor værdi som minde om digterens deltagelse i „Christianshavn“s togt, under hvilket han som bekendt i sin længsel efter fædrelandet skrev sit bekendte digt „Rosen blusser alt i Danas Have“. Skibskisten er skænket af digterens barnebarnsbarn, bankfuldmægtig Svend Møller, København.

Ud over de nævnte genstande til udstillingssamlingen er der til museets bibliotek og arkiv som gave tilgået adskillige numre. Arkivalier er modtaget fra ekspeditionssekretær Arley, København, skibskonstruktør Otto Benzon, København, Foreningen til Søfartens Fremme, maskinmester Geo Frandsen, København, H. P. Hansen, Sejlklubben „Frem“, Mr. Preben Høegh-Christensen, Seattle, assistent Ellern Larsen, København, arkitekt J. P. Malmberg, Snekkersten, maskinmester S. Petersen, Helsingør, og installatør Packert Rasmussen. Fotografisamlingen har modtaget materiale fra kunstmaler Louis Andersen, Helsingør, intendent Sven Andersson, Åbo, skibskonstruktør Otto Benzon, København, skibstømmer Knud J. Christensen, Ribe, Mr. A. Etermann, Haag, Foreningen til Søfartens Fremme, malermester P. Fredholm, Tåsinge, tegner Ole Gottliebsen, Klampenborg, mag. L. Grönstrand, Åbo, fru Clara Jensen, Blovstrød, direktør Stig E. Jensen, København, amanuens, fil. dr. C. G. Lekholm, Lund, fhv. hypotekforeningsdirektør I. P. Malmberg, Snekkersten, Viggo Meilvang, Herlev, bådebygmester Carl Nielsen, Fejø, Mr. J. G. van Nouhuys, Haag, rederiet Fred. Olsen & Co., Oslo, stud. polyt. Ole Crumlin Petersen, amtsforvalter Jørgen Svane, Vejle. Endelig er modtaget bog-gaver fra et større antal givere: Mr. Fred. Beldring, New Jersey, Bibliotek des Instituts für Weltwirtschaft an der Universität Kiel, Burmeister & Wain, grosserer Ove Juel-Christensen, Høllerup, overbetjent Herbert Dammann, Hamborg, statsskoleskibet „Danmark“, Danmarks tekniske Museum, Dansk Dampskibsrederiforening, Det norske Veritas, Oslo, Esbjerg Erhvervs-kontor, Grønlandskommandoet, Handelsministeriet, journalist Knud Hansen, København, intendent, fil. dr. Haslöv, Stockholm, for-





Sektionsmodel af M/T „Emma Mærsk“ (bygget på B & W, 1928). Modellen, der viser sektionerne nr. 52-53-54, er fremstillet i skala 1 : 24 af museets konservator Chr. Nielsen.

fatter F. Holm-Petersen, Troense, Jernbanemuseet, København, forvalter Frode Kruise, Roskilde, chefredaktør Tyge Lassen, Göteborg, Lloyd's Register of Shipping, Museum für Hamburgische Geschichte, Nordsjællands Centralbibliotek, fru Ada Buch Polack, Oslo, Mr. Chas K. Pulse, Ohio, U.S.A., Det danske Redningsvæsen, tidsskriftet Sejl og Motor, Sjömanshuset i Kalmar, Danmarks Skibsførerforening, Statens Museum for Kunst, Søfolkernes Mindehotel, København, kapt. Carl V. Sølvér, Tikøb Kommunes hist. Samling, dr. Gerhard Timmermann, Altonaer Museum, Iver C. Weilbach & Co., tidsskriftet Vikingen og pastor Børge Ørsted, København. Til biblioteket er endvidere indgået publikationer fra museets mange bytteforbindelser.

For de modtagne genstande såvel som for de kontante bidrag til museets drift, som er modtaget fra en række fonds, institutioner og firmaer, udtaler museet herved sin erkendtlige tak.

Blandt de genstande, der er erhvervede ved køb, skal nævnes nogle hollandske fliser med skibsbilleder, et maleri af Carl Baagøe af en fiskerbåd, en samling ældre forordninger og pla-

kater, aktiebrev i Asiatisk Kompagni samt et sæt tatoeringsredskaber med tilhørende fortegninger, som sammen med andet materiale vil blive anbragt i en lille afdeling for sømandstatoeringer. På grund af sine for tiden meget dårlige økonomiske forhold har museet måttet være meget tilbageholdende med indkøb. Museet har et par større modelarbejder i gang, en model af vagerkutteren „Løvenørn“, konstrueret 1845 af skibsbygmester E. P. Bonnesen, og galeasen „C. Stylsvig“, bygget 1909 i Fåborg. Begge disse modeller har i længere tid været i arbejde hos private modelbyggere, men på grund af sygdom og andre årsager vil det endnu vare en tid, inden modellerne er færdige. På museets eget modelværksted har konservator Chr. Nielsen i skala 1 : 24 udført en model af en tværskibssektion af M/T „Emma Mærsk“, bygget hos Burmeister & Wain 1928, der viser alle detailler i skibets konstruktion; konservatoren har derefter påbegyndt en tilsvarende tværsnitsmodel af M/T „Danmark“, 1931. Han har endvidere foretaget konserveringsarbejder i museet og har især udført en gennemgribende restaurering af modellen af et dansk orlogsskib fra o. 1700. Som ekstraarbejde har han endvidere foretaget en restaurering af kirkeskibet fregatten „Elisabeth“, skænket 1954 til Ågerup kirke ved Holbæk af grev Ahlefeldt-Laurvig, Fodbygård. Ophængningen foretoges under ceremonier og procession den 31. jan. 1955. Museet har fortsat sin systematiske indsamling af oplysninger om kirkeskibsmodeller i de danske kirker; det har, desværre uden held, forsøgt at erhverve en kirkeskibsmodel til ophængning i museet. Også bestræbelserne for at erhverve en alterkalk og disk fra de gamle ostindie- eller kinafarere har desværre heller ikke endnu ført til noget resultat.

Museets utrættelige ven mr. Jean-Marcel Brossard, Antibes, afgik ved døden d. 12. juni 1954. Mr. Brossard, der tidligere var marineofficer, havde for mange år siden på grund af alvorlig invaliditet måttet trække sig tilbage fra søen og var lænket til sin stol. Han interesserede sig stærkt for søhistoriske og marinearkæologiske emner og kastede især sin kærlighed på Danmark. Han lærte sig dansk og benyttede en stor del af sin tid til at oversætte museets årbøger og søhistoriske skrifter til brug

for de franske marinemuseer og stod i livlig brevveksling med museet, der med stor taknemlighed mindes hans enestående interesse og uselviske arbejder i Frankrig.

Museet har stået i kollegial forbindelse med en række tilsvarende museer i ind- og udland. En række nye bytteforbindelser er oprettet med udenlandske museer. Museet har gennem Statens bibliotekstilsyn udlånt bøger af sit håndbibliotek, har vejledet ved talrige forespørgsler om søhistoriske emner og har bl. a. assisteret tyske forskere ved forarbejder til opstillinger i tyske museer. Elever fra tekniske højskoler, navigationsskoler, kongeskibet „Dannebrog“s officerer og mandskab samt andre interesserede har foretaget studiebesøg i museet, og museet er ligeledes indgået i den civile tjenesteundervisning såvel af orlogsgaster som af hærens værnepligtige. Museets Søhistoriske registratur anvendes i stigende udstrækning i studieøjemed. Museet har indledet samarbejde med Nordisk Lejrskole i Hillerød, der ved adjunkt Ullerup har udarbejdet en række lejrskoleopgaver i museet (trykt i Den nordsjællandske Lejrskoles årsskrift 1954, s. 14-22). I praksis har opgaverne været prøvet ved hjælp af nogle hold af sydslesvigske skolebørn, tilsyneladende med godt resultat.

Museet har i efteråret haft en fjernsynsudsending om „Skibe på Kronborg“. Det deltog med en mindre samling genstande i de danske kulturhistoriske museers jubilæumsudstilling på Nationalmuseet d. 17.-31. okt. 1954. En kopi af en farvelagt tegning fra 1797 af Stavangerskibet, briggen „Den gode Hanna“ er ved kunstmaler Th. Kjølner udført til Stavanger Museum. Sammen med flere andre kulturhistoriske museer, blandt hvilke Nationalmuseet, har museet foretaget nogle drøftelser og vedtaget en henvendelse til staten om gennemførelsen af foranstaltninger til at muliggøre en forsigtigere og mere hensigtsmæssig optagning af historiske vrage, som ligger i de danske farvande, og som er udsat for katastrofale ødelæggelser under de vragefiskerier, som finder sted i stigende udstrækning.

Katalogiseringen af museets genstande har i årets løb omfattet 925 museumsgenstande, 1165 fotos er indført i Søhistoriske registratur. Det fotografiske pladearkiv er nyordnet, og

kartoteket over museets bogbestand er gennemgået og revideret. Biblioteket er i årets løb vokset med 568 bind og omfatter nu ca. 11.000 bind. Der er ligeledes fortsat med det søhistoriske kildeindeks, der nu omfatter ca. 100.000 kort. Udskrivningen af kortene er især foretaget af fru Elisabeth Henningsen. I sit arbejde for indsamling af oplysninger om dansk skibsbygning og skibsfart i 1700-tallet har museet modtaget beredvillig hjælp såvel fra Rigsarkivet som fra landsarkiverne i København, Odense, Viborg og Åbenrå samt Haderslev Byarkiv og Stadsarkivet i København. I årets løb er samarbejdet udvidet til også at omfatte stadsarkiverne i Flensborg, Slesvig, Eckernförde, Altona og Kiel, ligesom museet herom har stået i forbindelse med stadsarkiverne i Meldorf, Burg (Ditmarsken), Westerland (Sild), Hamburg, lærer Rühmann, Burg, Städtisches Museum i Flensborg, Ditmarscher Museum, Häberlin Museum, Wyk, Landesarchiv Gottorp samt dr. Klose, Sleswig-Holsteinische Landesbibliothek i Kiel. Museet takker for god hjælp til fremskaffelse af materiale og ikke mindst naturligvis for de udlån af arkivpakker, som en række af arkiverne venligst har til-ladt. Det er for museet selvsagt langt mere hensigtsmæssigt og mindre bekosteligt at udføre arbejdet i Helsingør fremfor ved udsendelse af repræsentanter til arkiver, især dem uden for landets grænser. Det ville være meget ønskeligt, om arbejdet kunde fortsættes og udvides ved flere medarbejdere, således at indsamlingsarbejdet kunde gennemføres i større udstrækning end nu. I forbindelse med dette arbejde skal nævnes, at museumsdirektør Klem i juni og juli 1954 var på studiebesøg i landsarkiverne i Odense, Viborg og Åbenrå. I forbindelse med en kirkeskibsundersøgelse og et salgstilbud har museumsinspektør Henningsen i juli 1954 været på Femern, under hvilket ophold han modtog god hjælp fra den kendte hjemstavnsforsker Peter Wiepert i Bisdorf, Femern. Inspektør Henningsen har desuden under en rejse i august og september besøgt søfartsmuseerne i Edinburgh, Glasgow, London og Portsmouth og foretaget studier i British Museum og National Maritime Museum i Greenwich og endvidere foretaget en forhåndsundersøgelse af arkivalier om danske søfolk i den engelske prison

1807-14 i Public Record Office, London. Museumsdirektør Klem har i det faglige organisationsarbejde i årets løb deltaget i møder i „Danske Museers Fællesråd“ og i Dansk kulturhistorisk Museumsforenings bestyrelse. I sidstnævnte organisation foregår et betydeligt forarbejde for den forbedring af de danske kulturhistoriske museers kår gennem forøget støtte fra statens og offentlige myndigheders side, som museerne nu håber meget snart bliver virkeliggjort. Direktør Klem har ligeledes repræsenteret museet ved „Dansk historisk Fællesforening“s og „Dansk kulturhistorisk Museumsforening“s årsmøde i København 26.-29. aug. 1954.

Museet har i årets løb været besøgt af 77.972 gæster, hvoraf 19.792 gratis besøgende. De tilsvarende tal var året forud 75.042 og 18.597, således at der stadig er sket en jævn stigning i besøget.

Museets lokaleforhold har i årets løb været drøftet med myndighederne. Efter forudgående forhandling i Kronborgudvalget har Boligministeriet derefter overladt museet to mindre lokaler i østfløjens stueetage til indretning af arkiv og 3 store rum i sydfløjens stueetage til studiesamling og magasin. Som det tidligere har været omtalt har museets magasinforhold hidtil været fortvivlede. Museet takker statsmyndighederne for disse betydelige forbedringer. De giver muligheder for en hensigtsmæssig ordning af disse for et større museum særdeles nyttige afdelinger. Opstillingen af studiesamlingen samt indretning af arkivet er nu påbegyndt. Den videre udbygning af disse områder og den af ændringen muliggjorte omopstilling af væsentlige dele af udstillingssamlingen kan nu påbegyndes. En forudsætning herfor vil dog være, at museets økonomiske stilling forbedres. Det er museets håb, at staten indenfor den nærmeste tid vil forhøje sit tilskud væsentligt. Museet imødeser dette skridt med forventning og taknemlighed, og det er tillige dets håb, at det også vil lykkes at opnå en forhøjelse af de private bidrag, således at museets arbejde fremover vil kunne finde sted på et økonomisk betryggende grundlag.

HANDELS- OG SØFARTSMUSEETS  
DRIFTSREGNSKAB 1954-55

UDGIFT

*Administration og drift:*

Lønninger m. m. ....	108.165,36	
Rengøring .....	3.125,40	
Opvarmning .....	1.500,00	
Kontorhold og diverse udgifter ...	5.848,29	
	<hr/>	118.639,05

*Museets samlinger:*

Indkøb af museumsgenstande .....	13.431,33	
Transport og arbejdspege .....	2.158,05	
Assurance .....	1.529,09	
	<hr/>	17.118,47

Kr. 135.757,52

INDTÆGT

Indtægt ved forevisning .....	31.408,20	
Statens tilskud .....	35.000,00	
Private bidrag .....	49.200,00	
Renter .....	73,75	
Salg af skrifter .....	1.754,08	
Underskud .....	18.321,49	

Kr. 135.757,52

*De ovennævnte private bidrag fordeler sig således:*

Otto Mønstedts Fond .....	10.000,00
Thriges Fond .....	10.000,00
Kraks Legat .....	5.000,00
Tipstjenesten .....	15.000,00
Dansk Dampskibsrederiforening .....	2.000,00
Foreningen af Jernskibs- og Maskinbyggerier i Danmark .....	4.500,00
Grønlandsdepartementet .....	1.200,00
De danske Spritfabrikker .....	200,00
Dampskibsselskabet „Vendila“ .....	1.000,00
Dampskibsselskabet „Heimdal“ .....	300,00
	<hr/>
	Kr. 49.200,00
	<hr/>

STATUS PR. 31. MARTS 1955

*Aktiver:*

I. A. Samlingen pr. 1/4 1954	1.648.112,60	
B. Indkøbte genstande .....	13.431,33	
C. Modtagne genstande .....	45.600,00	
	<hr/>	1.707.143,93
D. Montreer indkøbt 1952-53, men endnu ikke betalte .....		16.368,00
		<hr/>
	Kr.	1.723.511,93
II. Kasse-, bank- og sparekassebeholdning pr. 1/4 1955 .....		÷ 6.274,72
		<hr/>
	Kr.	1.717.237,21
		<hr/>

*Passiver:*

I. Kapitalkonto: Samlingen 1/4 1955 .....	1.707.143,93
II. Restgæld pr. 1/4 1955 på montrer indkøbt 1952-53 .....	16.368,00
III. Lån fra selskabet „Handels- og Søfartsmu- seets Venner“ .....	2.900,00
IV. Driftsfond pr. 1/4 1954 .....	9.146,77
÷ underskud 1954-55 .....	18.321,49
	<hr/>
	÷ 9.174,72
	<hr/>
	Kr. 1.717.237,21
	<hr/>

Handels- og Søfartsmuseet på Kronborg, den 15. maj 1955.

KNUD KLEM

Driftsregnskab og status er, efter at være sammenholdt med de indsendte kassebilag, fundet overensstemmende med de af museet førte bøger.

København, d. 12. juli 1955.

FRANK ESTRUP



## *Hvorledes forøges*

### *Handels- og Søfartsmuseets samlinger?*

Museets samlinger forøges ikke alene gennem indkøb, men tillige i høj grad ved gaver indsendt fra firmaer, navnlig naturligvis fra rederier og handelsforetagender, samt fra privatpersoner.

### *Museets samlinger omfatter*

Skibsmodeller og andre modeller, bl. a. skibsmaskiner. Skibsornamentik, f. eks. gallionsfigurer.

Skibsinventar.

Skibsbilleder, malerier, akvareller, tegninger. Portrætter af handelens og skibsfartens folk, stik og fotografier. Billeder og genstande fra de gamle danske kolonier samt Grønland.

Nautiske instrumenter og søkort.

Skibstømmer- og bådbyggerredskaber, sejlmagersager. Arkivalier, herunder konstruktionstegninger af ældre og nyere skibe, skibsjournaler etc.

I det hele taget alt, som har forbindelse med handelens og skibsfartens historie, herunder skibmandsarbejde, skibsbygning, fyr- og vagervæsen, rednings- og bjergningsvæsen, toldvæsen, lodsvæsen etc.

### *Gaver eller deposita*

eller tilbud om salg af genstande, der falder ind under museets interesseområde, modtages med taknemlighed.