

ELLENBOGEN – LOLLANDS ALBUE

En middelalderlig sildemarkedsplads

Af

MARIUS HANSEN

Det store sildemarked på Skånefedet ved Skanør og Falsterbo er almindelig kendt og værdsat som en drivende økonomisk faktor gennem vor middelalderhistorie. I almindelighed giver man det hanseatiske herredømme i perioden fra 1370–85 skylden for, at markedet deltes i flere mindre markeder langs med Øresunds kyster: Dragør, Landskrona, Malmø o. fl. a. Malmø optræder også før den skæbnesvangre periode som handelsplads under betegnelsen „Ellenbogen“ i de hanseatiske dokumenter. Det er en mærkelig navngivning til den danske købstad – men da navnet optræder både i byens segl og i officielle dokumenter, må det tages som en kendsgerning. Et helt andet spørgsmål rejser sig imidlertid, som det vil ses af det følgende, om en del af det stof, der tidligere ganske ukritisk er blevet henført til Malmø, ikke bør føres et andet sted hen – til Lollands Albue. Undersøgelserne har vist, at vi her har måske de bedst bevarede rester af et sildemarked i Norden. I det følgende skal gives en kort orientering om spørgsmålet, således som problemet er klaret indtil nu.

I forbindelse med undersøgelserne om lensmandsforholdene på Engelsborg (Slotø) blev undertegnede klar over, at der på Albuen havde været et sildemarked af så stort format, at man kunne bortforlene dette. Tanken var derfor nærliggende, om det var muligt på de store uopdyrkede arealer på Albuen at se spor af denne virksomhed. I sommeren 1947 blev jeg klar over, at der på Albuen var bevaret bodetomter i et betydeligt

antal. For imidlertid at være helt sikker fik jeg overtalt både direktør Nørlund og museumsinspektør Roussell til at bese lokaliteterne. Besøget på det øde udstrakte rev en sensommeraften i 1947 sammen med direktør Nørlund blev den helt store op-



Søgegraven tværs over kirkegården – de tværgående gravninger er „grave“.

levelse for os begge. Solen stod lavt – helt nede i Langelandsbæltet – og de sidste stråler faldt næsten parallelt hen over Albuens afgravede græsletter. Som i et relief trådte hustomterne frem – „gade“ op og „gade“ ned – langgader og tværgader i et stort system. Synet var betagende. „Aldrig har jeg set noget lignende,“ udbød direktør Nørlund, da vi stod midt inde i den gamle by, der i få minutter trådte frem i det svinde sollys. Mange gange har jeg senere besøgt Albuen – men aldrig oplevet en aften som denne. Vi blev enige om, at vi skulle foretage nogle prøvegravninger for at finde frem til, hvad

det var for hustomter, der lå i et så moderne system hen over den øde flade.

Allerede i 1925 havde arkitekt C. M. Smidt foretaget en undersøgelse af nogle bygningsrester og en grav. Bygningsresterne var imidlertid for ubetydelige til, at man kunne slutte noget videre deraf. Graven blev bestemt som en mandsgrav, men yderligere blev ikke foretaget. Hugo Matthiessen omtaler stedet i *Middelalderlige Byer* s. 142 og beretter, at i 1450 pantsatte kirkeværgen til kapellet på Albuen kirkeklokken til en lille by uden for Lybæk for 6 mark – det var et tegn på fattigdom og forfald.

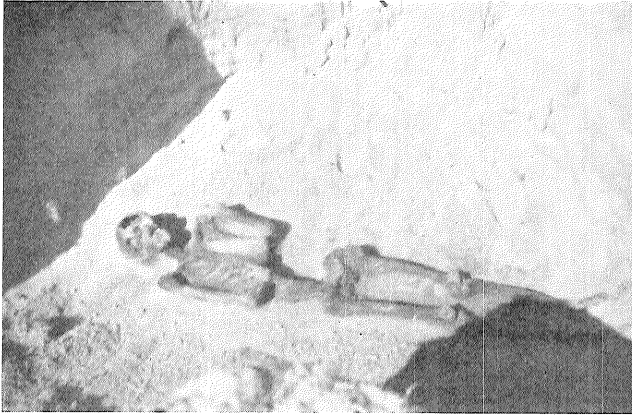
Kildematerialet er langt fra gennemarbejdet, men at der er tale om et meget betydeligt arkivarbejde, er hævet over enhver tvivl. Her skal blot nævnes nogle rent tilfældige eksempler, der viser, at dokumenterne bekræfter, hvad sandet har gemt gennem århundreder.

I „Elbogen“ (ved Malmø?) høres om et broderskab af tyske købmænd 1329 (H. M. 132) – 1416 møder Hanseaternes sendebud Erik af Pommern ved Albuen – og i havnen dér udsteder kongen i 1420 et brev om dronning Filippas enkesæde. 1426 afsagde han domme her, en række af rigets stormænd var tilstede (Erslev Repert. nr. 6266). I 1454 registreres i Lybæk: *certas litteras van der vangenewegene to Lalandes Elbogen.* (Wil. Christensen: *Unionskongerne og Hansestæderne 1439–1466*). Det interessante dokument ang. kirkeklokken findes i *Codex dipl. Lubecensis I afdl. 8. 1889 s. 783* og lyder således:

4. dec. 1450. Hinrik Møller og Hans Eggherdes forstandere for kirken i Schlutup gør bekendt for deres efterkommere, at de har modtaget en kirkeklokke med knebel af Marquarde Smede, forstander for kirken på Lollands Albue, til en værdi af XVI mark lyb. som pant for VI mark lybsk. Hvis købmændene til Lollands Albue vil have klokken tilbage må de betale de VI mark . . .

I 1466 d. 8. juni (Hanserecesse II, 5, p. 569) giver dronning Dorothea Rostockerne tilladelse til „Skånerejse“ til Lollands Albue – og hvis der ingen fisk var, da uhindret at drage andet steds hen.

I 1506 er det kong Hans, der holder mødested på Albuen (D. Magz. 4, II, 281). Også i de bevægede tider omkring reformationen og Lybækkernes politiske nederlag optræder lokali-



Grav nr. 1 – fra nord – „Olsen“.

teten Albuen i de officielle dokumenter. Schäfer: Buch des lubesken Vogts auf Schonen s. 126 – og Fred. I Danske Registerstranter s. 443–460. I det følgende århundrede optræder fiskelejet ofte – dels under lidt forvanskede navne som Albo, Galleboe, Høe havn. 1510-23 hører Albuen under Engelsborg Len, senere følger det Ravnsborg Len og derefter under Halsted kloster. Toldstedet bevaredes dog gennem det følgende århundrede i hvert fald.

1541 fik Jørgen Lykke og Peder Okse fiskerlejerne på Albuen i forlening mod at holde tolder og svare 1 læst sild – saltet – til København. Tolderen var pligtig til at hjælpe hver mand „indlensk og udlensk, som samme fiskerleje besøgendis vorder, lov og ret, og ingen af den uforrette imod loven“ (Ryge: Peder Okse s. 43).

Dette turde vist være eksempler nok på, at stedet også i kildemæssig henseende ligger fast forankret i historiske kendsgerninger.

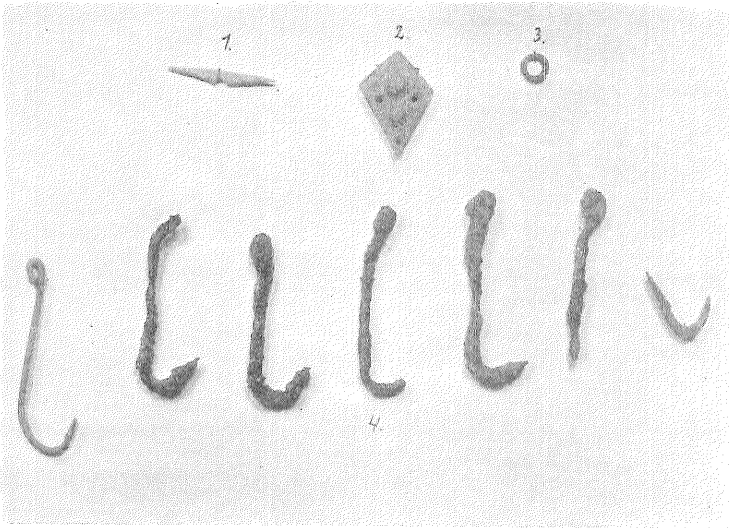
Hvad viser det historiske sted nu i vore dage?

Arkitekt Smidts gravninger resulterede blot i, at søndagsgæster på Albuen også fik lyst til at grave – og man valgte sig det sted, der i den lokale tradition blev kaldt for kirkepladsen. Resultatet var overraskende. Flere grave blev på denne måde åbnet af ganske ukyndige, der brugte de gamle hjerneskalder som – moderne askebægre!

Den lokale tradition ligger meget fast på Albuen i stedsbetegnelserne. Et vandløb tværs over tangen hedder således „Kirkebækken“. En større tomt kaldes for „Magasinet“ – og der levede også en meget svag beretning om såvel spaniere og nordmænd, der kom til Albuen for at handle og fiske – „men om det passer“! (Lods Krøyer Hansen – 70 år gl.). En nærmest cirkelrund forhøjning med en kraftig sænkning i midten kaldes for „Hjulmandens hule“ eller „Julemandens hule“ – hvilken af delene kunne ikke afgøres. Fru boghandler Allerup, der har haft sommerhus på Albuen siden ca. 1920, fortæller, at der endnu i 1920 var tydelige spor af murstensrækker på kirkepladsen – i en længde af ca. 3 m. 1946 var ethvert spor af mursten forsvundet.

Det var derfor en meget fristende opgave at søge løst gåden under Albuens stride grønsvær. Se, om der var noget bag den folkelige overlevering – og om de formentlige bodetomter virkelig var bodetomter.

Den rent orienterende undersøgelse tog fat lørdag d. 16. aug. 1947 med elever fra III gymnasieklasse fra Nakskov komm. Gymnasium. Museumsinspektør Dr. Roussel fra Nationalmuseet ville komme til stede som sagkyndig. Vi gik straks igang med en undersøgelse af kirkepladsen. Var der gevinst, måtte vi regne med, at den øvrige formodning også holdt stik. Kirkepladsen tegner sig som en forholdsvis regelmæssig firkant lidt hævet over omgivelserne. Vi lagde en søgegrav tværs over pladsen, således at vi måtte regne med at ramme evt. fundamenter af en bygning, hvis en sådan havde været på stedet. Graverne var delt i 4 hold med 5 à 6 elever på hvert hold. Allerede i godt 2 spadestiks dybde fik vi det rene sand at arbejde i. Vi fjernede græstørven i hele søgegraven, der nærmest var en dræningsgrøft at se til. Midt på „Kirkepladsen“ begyndte



1. Et lille benredskab ca. 2 cm langt.
2. Beslag af kobber eller bronze – fint ornamenteret.
3. Bronze- eller kobberring.
4. En samling fiskekroge – den yderste til venstre må være af nyere dato.

der at vise sig teglrester i stigende mængde, men desværre kun brudstykker. Kun få stykker af mursten fandtes, hvorimod en betydelig mængde af tagstenstumper kom for dagen. Bemærkelsesværdigt var det, at der kun fandtes få spor af mørtel. Et par klumper fra understrygning – og en enkelt midtstreget fugestribe var alt, der førte tanken hen på murværk. På det sted, hvor man ifølge traditionen havde set murrester, og hvor man altså skulle vente at finde evt. fundamenter, blev „laget“ ca. 40 cm tykt og ganske kompakt af teglstumper. En enkelt granitsten fandtes midt i søgegraven. Det var sikkert det sidste spor af det oprindelige fundament. Der var efter dette ikke tvivl om, at der havde været en bygning på stedet – måske blot en bindingsværksbygning – eller træbygning med tegltag – stående på en række syldstene.

Græstørvelaget var gennemgående 20 cm tykt, derunder fulgte et ca. 42 cm tykt lag af strandsand, hvorunder fulgte et

lagdelt sandlag på ca. 50 cm. I denne dybde – ca. 110 cm – trådte grundvandet klart frem i udgravningen. I hovedgraven viste der sig i den sydlige ende større partier bakkegrus. 16,5 m fra hovedgraven lagdes en ny prøvegrav i kirkepladsens sydvestlige hjørne. Denne gravning viste samme lagdeling som hovedgraven, men med mere bakkegrus. I hjørnet sporedes i 34 cm dybde et muldlag – vel nok rester af et gammelt græs-dige (evt. tangdige), der har indrammet kirkepladsen. Samme muldlag sporedes i det nordvestre hjørne, hvor vi gik igennem volden og ud til det udenfor lavere liggende areal. Jordlagene bestod her i højere grad af strandskyl – grovere sand og afrundede sten.

Den lange søgegrav hen over kirkepladsen gav hurtigt formodning om grave, idet jordlagene med passende mellemrum viste forstyrrelser. Muldlaget var blandet ind i sandet under til-dækning af gravene. Klart og tydeligt tegnede gravene sig i de iøvrigt regelmæssige sandlag. Vi åbnede 4 grave. 21 m fra det sydlige dige afslørede graven et barneskelet. Der var kun velbevarede kindtænder i hver kæbehalvdel – ialt 10 tænder i undermund. De to fortænder i undermund var en del slidt – især den ene tand. Hjørnetænderne var små, men iøvrigt var det pæne tænder. Underkæbens tværmål fra ledknude til ledknude 9 cm, afstanden fra hagens midterlinie til ledknuden 8 cm – hagens højde $2\frac{1}{2}$ cm.

3,7 m nord for dette barneskelet fandtes et mandsskelet, der også blev penslet frit. Armene lå korslagt over brystet – som hos barnet – hovedet lå i vest og fødderne mod øst. Også dette skelet lå lige på ryggen. Kraniumålet er usikkert, da kraniet skred sammen under arbejdet. Alle gravene lå i 80 cm dybde – og med hovedet lidt højere end benene. Der var ikke tegn på, at ligene havde været gravsat i kister, da man så ville have kunnet spore det forrådnede træ som sorte eller mørke partier i sandet. Også hos dette skelet var tænderne meget fine. Visdomstanden sad lige under kæbebenet, således at manden i levende live næppe har haft fornøjelse af disse tænder. Det giver samtidig en formodning om mandens alder. Der var ikke en eneste dårlig tand i munden (manden blev af eleverne kaldt



En samling metalnagler – yderst til højre et hængselstykke. – 5. Prøver af keramikken. – 6. Fiskeknogler. – 7. Glasstykker.

for „Christian“). 5,7 m fra denne grav åbnede vi den næste grav. Skelettet var her meget blødt, hvorfor graven atter blev tildækket. 5 m herfra åbnedes den næste grav – kaldet „Olsen“. Også dette skelet var meget udvasket og blødt, men et forsigtigt og meget omhyggeligt gravearbejde fra elevernes side fik det dog gravet ud i sin fulde udstrækning og uden beskadigelser af nogen art. Det har sikkert også været en mand – 160 cm høj – skulderbredde 42 cm. Ingen af skeletterne havde karonspenge i munden. Gravgoods fandtes ikke, således at en datering af begravelserne kunne finde sted.

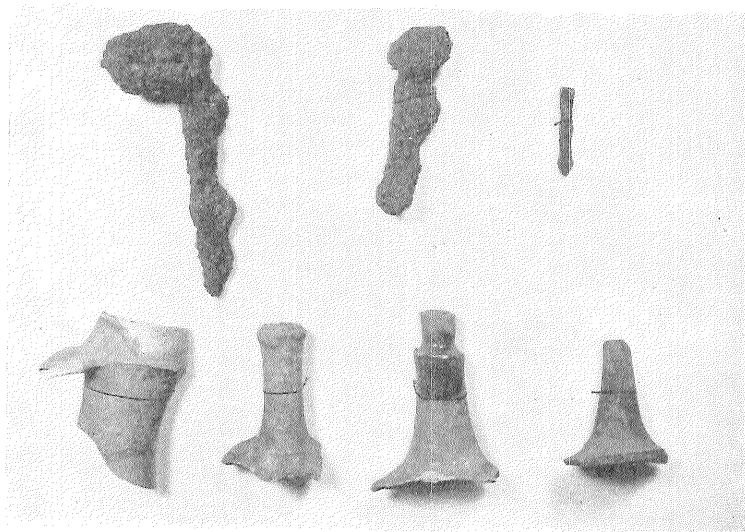
Ved den store sten i søgegraven gravedes en grav mod vest vinkelret på søgegraven (hovedgraven) for at søge fundamentet til bygningen. Der fandtes herunder også 6 (7) sten på række, således at de kan have været fundament for en væg. Trods energisk søgen lykkedes det ikke at finde flere spor af fundamentet – dog i en afstand af 5 m mod syd fandtes en

større samling murstensrester (indgangen til kapellet?). Der kan efter dette ikke længere være tvivl om, at der på Lollands Albue har været et kapel med tilhørende kirkegård, hvor der har fundet adskillige begravelser sted. Prøvegravninger på kirkepladsen viste hurtigt de karakteristiske striber i sandlagene, der røbede en begravelse. På denne måde sporedes en halv snes grave. Hertil kommer de i hvert tilfælde 3 kendte grave, som „søndagsgæsterne“ har åbnet, og arkitekt Smidts grav. En systematisk undersøgelse af hele kirkepladsen vil sikkert give et ret stort antal grave.

På forbindelsesvejen fra kapelpladsen og ind mod vigen i østlig retning udvalgte en bodtomt til prøvegravning. Bodtomterne viser sig som ret regelmæssige firkanter på ca. $4 \times 4\frac{1}{2}$ –5 m omgivet af en ca. $\frac{1}{2}$ m bred græsvold på ca. 5 cm højde. Ser man ud over arealet, tegner det sig i en svag bølgegang på begge sider af „gaderne“. Det er hustomterne. Det var en ganske tilfældigt valgt tomt – blandt de mange, mange tomter. Hvor mange der er, er ikke talt op, men tallet ligger vel et sted mellem 500 og 1000. Fra luften er det et imponerende syn!

Græstørven blev fjernet fra bodens formodede gulv. Da det ikke havde regnet i længere tid, var jordlagene meget hårde at arbejde i, og det var vanskeligt at skelne nuancerne i jordlagene. Dog kan der ikke være tvivl om, at vi allerede i 10 cm dybde havde det oprindelige gulv i boden. Et hårdt sort lag, med trækul – eller sod – strakte sig over hele „gulvet“: $3,5 \text{ m} \times 5,7 \text{ m}$. Det store spørgsmål var nu: Hvor meget har de glemt, hvad har de slået i stykker? Desværre viste det sig at være meget lidt. På gulvet fandtes nogle jernnagler, der viste sig at være af middelalderlig karakter: Stiften er stukket igennem en jernplade, hvorpå den er banket sammen til en klump oven på pladen. En stribe i en anden hustomt gav samme resultat – og week-enden var slut. Resultatet var blevet, at vi havde fået sikre beviser på, at det, der formentes at være hustomter, virkelig også var det – men en datering af hele virksomheden manglede, hvorfor en større gravning måtte til.

Denne orienterende undersøgelse i en augustweekend måtte



Jernspiger og søm – samt hals af kande af rhinsk stentøj – stjertpottéhåndtag – og et ben.

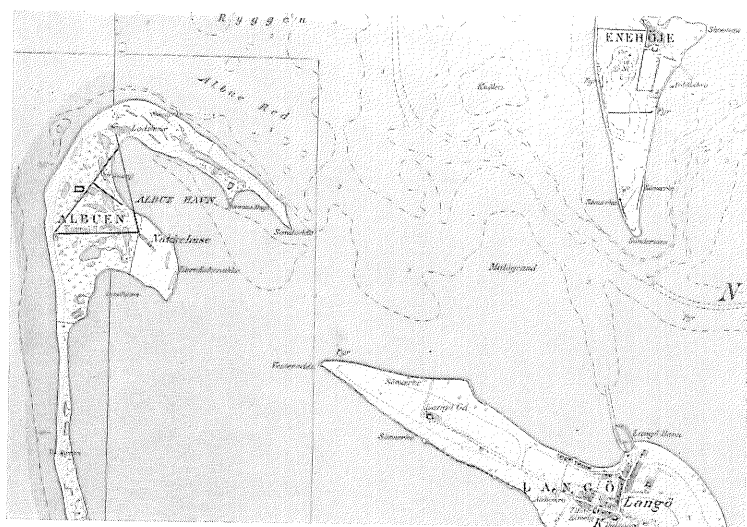
selvfølgelig resultere i en større undersøgelse af boderne. I sommeren 1949 gik 40–50 gymnasiaster igang med opgaven i begyndelsen af sommerferien. De nødvendige midler var skaffet til veje gennem interesserede institutioner i Nakskov, Stiftsmuseet i Maribo – og som sædvanlig stillede Nakskov skibsværft båd og anden hjælp til vor rådighed. Uden denne hjælpssomhed kunne vi ikke have gennemført arbejdet, hvorfor det er mig en glæde her at fremføre min tak for hjælp og bistand under arbejdet. Også de mange gymnasiaster, der ofrede 8 dage af sommerferien på et „nytteløst“ gravarbejde, fortjener tak derfor. Gymnasiasterne skulle selv sørge for kost og logi og en graveske – mens undertegnede sørgede for transporten og små forfriskninger ind imellem. En fiskerbåd fra Lindelse besørgede hver dag transporten fra Nakskov til Albuen med en stor jolle på slæb. Selvfølgelig giver det også anledning til andet end gravning, når så mange unge er samlet på et sted. Gravningerne blev også denne gang overvåget af Nationalmuseets eksperter, idet museumsinspektør, dr. Roussell og magister Tage

Skeletmålene (i cm):

	Barnet	Christian	Olsen
Kranie ­ mål	13	12?	14
Underkæbens tværmål .	9		
Antal tænder i u ­ md. ...	10		
Længde fra underkæ ­ bens midterakse til led ­ kuglens fjerneste kant .	8		
Skulderbredde	20	34	42
Overarmens længde ...	18	32½	36
Lårknoglens længde ...		42	41½
Hæl til isse		152	160
Hagens højde	2½		2½

Christiansen deltog fra Nationalmuseets side, således at arbejdet blev udført under fuldt betryggende former.

Eleverne blev straks inddelt i 4 hold, hvoraf et hold fik som opgave at gennemføre en opmåling af arealet. De 3 andre hold blev straks sat igang med at fjerne græstørv fra 3 bodtomter. Kirkegården var klarert så meget, at vi ikke ønskede at se på den foreløbig. Det var husene, vi skulle undersøge. Hus­tomterne var af ganske samme karakter som den i sensommeren 47 afdækkede. Tomt 1 havde et gulvareal på 3,33 m × 4,77 m, der lå i 10 cm dybde. Gulvet viste sig som et mørkt, fast lag. På dette gulvlag fandtes forskellige løsfund som et stykke rhinsk stentøj – teglstensrester – en flintepilespids – samt en del potteskår af middelalderlig type – uden at det dog var muligt nærmere at tidsfæste dem. I det ene hjørne fandtes en del flintstykker (småflint) – sikkert rester fra en bøsse­magers virksomhed – en del knoglerester. Desuden kom nogle jern­nagler til syne. Husets konstruktion interesserede os unægtelig mest. Derfor gik vi på jagt efter stolpehuller i „volden“ omkring „gulvet“. Det gav også resultat. Midt for gulvet i syd­siden fandtes det første store stolpehul – og i nordsiden et tilsvarende. Da gulvet blev fjernet fandtes et mylder af stolpe­huller tilsyneladende uden system. Ikke mindre end 28 stolpe­



Målebordsblad med indtegnet hovedskitse.

Den lille firkant uden for „trekanten“ (målelinierne) er „kirkepladsen“.

huller afslørede i det urørte sandlag dels omkring gulvet, og dels spredt over hele gulvet. System i dette mylder af stolper er det endnu ikke lykkedes at bringe. Teorien om huset er derfor kommet til at tage sig således ud.

I fiskeperioden – høstsilden – har fiskere og købmænd rejst sig primitive boder på Albuens flade land ved at rejse et træskelet og derover lægge – måske bådens storsejl – som sider og tag. Sejldugen er holdt fast ved jorden ved en lille jordvold, der har skærmet mod fodkulde og sus.

Tomt nr. 2 gav samme billede som nr. 1. Under græstørven lå gulvet. Rundt på gulvet lå spredt keramikstumper, rhinsk stentøj, naglerester. Her fandtes imidlertid også et par mønter. Denne bod gav ialt 3 mønter fra gulvlaget. Disse mønter er blevet bestemt af overinspektør, dr. Galster, Nationalmuseets 6. afdeling. Den ene var så stærkt medtaget, at den smuldrede ved den mindste berøring – og lod sig ikke bestemme. Den anden kunne derimod bestemmes til en hanseatisk hulpenning fra o. 1400. Den tredje mønt var velbevaret: en Roskildemønt

fra Valdemar II's tid (afbildet hos Hauberg: Danmarks Myntvæsen 1146-1241, Kbhvn. 1906, tavle VI, nr. 28). Disse to mønter synes at bekræfte, at boderne har været benyttet gennem århundreder. De samme pladser år efter år, århundred efter århundred. Derfor også de mange stolpehuller. Tomt 2 afslørede ialt 13 forskellige stolpehuller. Tomt 4 målte $7\text{ m} \times 11\text{ m}$. Denne tomt lå helt ude på vejen langs med vigen – og vest for denne. Tomten viste samme karakter som de foregående med gulvlaget lige under græstørven – og spredt over hele gulvet potteskår, naglestumper, stjertpottestykker, og desuden stumper af teglsten og tagpotter (tagsten). Ialt gav dette gulvlag ca. 90 stykker løsfund. Heriblandt de første fund af fiskekroge. Udgravningen af tomt 3, $5,6\text{ m} \times 3,3\text{ m}$, gav samme billede både med hensyn til løsfundene og stolpehullerne, samt en sølvmønt – rex – på den ene side (ubestemt). Også her fandtes stolpehuller.

En undersøgelse af „Hjulmandens“ eller „Julemandens“ hule var også ønskelig. Et hold gik igang med arbejdet ved at lægge en søgegrav tværs over fordybningen i bunden. Bundlaget bestod af sort mosejord – og ret hurtigt trængte grundvandet op i udgravningen og standsede arbejdet. Muligvis var der spor af en plankesætning midt i fordybningen. Et enkelt stjertpotteben fandtes i det sorte mosejordlag, der havde en tykkelse på ca. 35 cm. Formentlig er det et gammelt vandingshul – en brønd eller lignende – måske blot et jordfaldshul.

Derefter samledes alle graverne på den store tomt, der kaldes „Magasinet“. Det er en ret stor tomt, der måler ca. $12\text{ m} \times \text{ca. } 14\text{ m}$. Det var for meget at gå igang med, hvorfor man valgte den vestligste del – en stribe på $11,95 \times 3,15\text{ m}$. Magasinet ligger en del højere end de øvrige hustomter – og det viste sig, at man lige under græslaget stødte på et meget fast lerlag, måske et lerstampet gulv. En prøvegravning midt i det udgravede felt viste, at der var tale om flere gulvlag oven over hinanden – gulvlagene bestod af hårde lerlag, hvorimellem lå blødere kulturlag, der indeholdt mange løsfund. Kun den sydlige del af feltet blev gennemgravet. Resultatet blev ca. 100 løsfund bestående af potteskår, rhinsk stentøj, knogler, fiskeknogler, fiskekroge, glasstykker, blylister af blyindfattede vin-

duer – jernnagler – middelalderligt glasskår (med fnug i glasmassen) – stjertpottestykker – tagstensstykker – murbrokker – beslag af et skrin (kobber), samt en medalje, der har vist sig at være en Søren Nordby Gotlandsmønt fra 1523–25, der har været anvendt som hængesmykke. Søren Nordby forsynede sine private mønter med Gotlands mærke: Agnus Dei – det Guds lam med korsbanneret. Det kunne godt tjene som amulet – på en markeds- og fiskerplads. Der blev alene i denne lille del af Magasinet fundet 69 jernnagler.

Fundene viser, at Magasinet har været i brug fra middelalderen til op i renæssancen (keramikens mønstre).

Ugen var forbi – gymnasiasterne havde trodset en uge med brændende sol – kun en enkelt dags regnvejrr havde hindret arbejdet – på den øde halvø. Kun løsgående kvier fra Kappel og skrigende måger bragte forstyrrelser i den store natur, der hviler over Albuen – et helt uberørt stykke Danmark. Her ligger middelalderen dækket under et kun 10 cm tykt græstæppe. Den uøvede beskuer finder intet af interesse, men den indviede får stedet til at tale det malende og blodrige sprog. Hele halvøen får liv, boder myldrer frem i lange rækker på langs som et par hovedgader med tværgader i mængde og boder tæt ved boder: Saltboder, kræmmerboder, ølboder, danseboder. Livet levedes hårdt, drik, slagsmål, stærkt tysk øl. Hærdede kræmmere købte silden, betalte med klingende mønt, solgte kræmmervarer, øl, klæde, køkkensager, redskaber – og fik atter sølvet med hjem. Den kongelige lensmand på Engelsborg med det kongelige flådeværft havde nok at gøre i markedstiden med at holde de tyske købmænd fra at spionere for meget på det forbudte område om flådeværftet. Han skulle også sørge for kongens part af byttet – tolden og afgifterne. Albuemarkedet er en realitet – samtidig med Skånemarkedet – næppe så stort, men sikkert større end vi aner. Når vi får delt kildematerialet i Hanserecesserne med svenskerne – og materialet, der vitterligt vedrører Ellenbogen, bliver ført det rette sted hen, vil Albuemarkedet sikkert rykke frem til at blive en af vore bedst kendte og mest betydningsfulde middelalderlige markedspladser, der på samme måde som Engelsborg på Slotø bringer Vestlolland midt ind i den store politik i Danmarks middelalder.