

ÅRBOG 1952

Ny tekst i stedet for „Handels- og Søfartsmuseet“s årbog 1951 side 81 l. 3 f. n. til side 82 midt:

Såvel Truslevs stik som Eckersbergs maleri viser et brig-rigget fartøj, hvilket er i modstrid med de foreliggende oplysninger. Med „sloop“ betegnede man dengang et enmastet fartøj rigget med et fast rejsende spryd og klyverlejder i modsætning til kutteren, der havde en liggende klyverbom til at rigge ind, jvf. Steel: Elements of mast making, sail making and rigging 1794. Sluppen var i reglen et fyldigere skib end kutteren og lavere rigget end denne. Efter Steel kunne en sloop være forsynet med følgende sejl: mainsail, trysail, squaresail, topsail, save all topsail, gaff topsail, top gallantsail, watersail, foresail, jib, storm jib, flyingjib, ring tail sail.

Normalt har kun storsejl, råsejlet (bredfokken), råtopsejlet, gaffel topsejlet, stagfokken, klyveren og jageren været benyttet, de øvrige sejl er stormsejlet (trysail) samt ganske lette sejl, der kun har været benyttet i meget flovt vejr.

Den danske betegnelse „slup“ dækker et enkeltmastet fartøj med stang og har normalt en hækbygget skrogform med nogenlunde ret stævn. Med „jagt“ knytter man på dansk ligeledes forestillinger om såvel rigning som skrogform. Betegnelsen „jagtbygning“ anvendes således selv om tremastede skibe, endog om disse f. eks. er barkriggede. Jagtrigningen har ingen stang i modsætning til kutter og slurpning.

Jagten er ligesom sluppen forsynet med fast spryd og klyverlejder, og dette er muligvis en af årsagerne til, at „Nelly and Isabel“ er blevet betegnet som jagt af de danske fiskere, selv om jagten normalt ikke fører stang. Undtagelsesvis har dette dog været tilfældet, som f. eks. jagten „Neptunus“ af Malmø, bygget i Viken 1813, der er rigget med topstang og både fører fast bredfok og fast topsejl, svarende til slurpningen.

Ovenstående bemærkninger vedrørende skibstypen slup, udarbejdet af ingeniør, cand. polyt. Knud E. Hansen, blev ved sætningen af Handels- og Søfartsmuseets årbog 1951 ved en beklagelig fejltagelse ikke medtaget i direktør Louis E. Grandjeans afhandling „Hornbækstrandingen og Johannes Ewald“.

ÅRBOG

1952

Udgivet af

SELSKABET „HANDELS- OG SØFARTS-
MUSEETS VENNER“



HANDELS- OG
SØFARTSMUSEET PÅ KRONBORG
HELSINGØR

Redaktion: KNUD KLEM
og
LOUIS E. GRANDJEAN

VALD. PEDERSENS BOGTRYKKERI
KØBENHAVN

MUSEETS PROTEKTOR

Hans kongelige Højhed prins Axel

MUSEETS KOMITE

Departementschef H. JESPERSEN*, K. af Dbg., DM., formand.

Direktør J. A. KØRBING*, K. af Dbg., DM., næstformand.

Grosserer, konsul ERIK ANDERSEN*, R. af Dbg., DM.

Museumsdirektør, dr. phil. JOHANNES BRØNDSTED*.

Professor, dr. phil. AXEL E. CHRISTENSEN.

Direktør H. P. CHRISTENSEN, K. af Dbg., DM.

Direktør LOUIS E. GRANDJEAN.

Kaptajn H. P. HAGELBERG, R. af Dbg., DM.

Orlogskaptajn P. HOLCK, R. af Dbg., DM.

Kontorchef H. E. HOLTEN, R. af Dbg.

Skibsreder E. B. KROMANN, R. af Dbg.

Direktør, cand. jur. EILERT MAEGAARD, K. af Dbg., DM.

Direktør K. H. OLDENDOW, K. af Dbg., DM.

Professor, dr. techn. C. W. PROHASKA*, R. af Dbg.

Borgmester SIGURD SCHYTZ*.

De med * betegnede er tillige medlemmer af forretningsudvalget.

Komiteens sekretær: Fuldmægtig i Handelsministeriet

FRANK ESTRUP.

Personale:

Museets leder: Museumsdirektør, cand. mag. KNUD KLEM.

Museumsinspektør: Cand. mag. HENNING HENNINGSEN.

Skibsteknisk konsulent: Civilingeniør, cand. polyt.

KNUD E. HANSEN.

Sekretær: Fru OLLIS KLEM.

Kontorassistent: Frk. JOHNNA HANSEN.

Kustode: H. ECKHAUSSEN.

HANDELS- OG SØFARTSMUSEET PÅ KRONBORG

BERETNING

for

REGNSKABSÅRET 1951—52

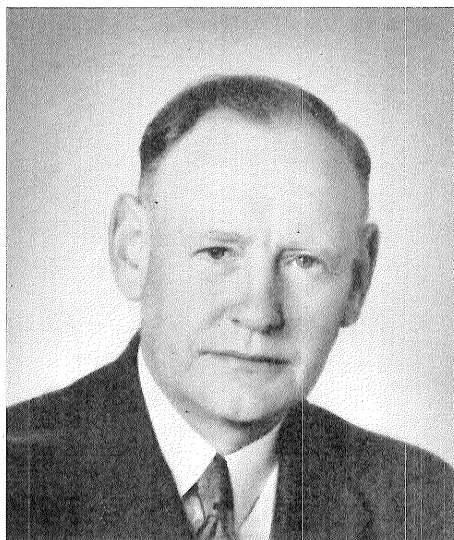
Handels- og Søfartsmuseet har haft den store sorg at miste et af sine mangeårige komitémedlemmer. Den 19. jan. 1952 afgik museumsinspektør Chr. Axel Jensen ved døden. Magister Jensen har siden juni 1928 haft sæde i museets komitee som repræsentant for Nationalmuseet. Magisteren har i hele denne lange periode med den største interesse fulgt museets udvikling. Hans store viden og museums-mæssige erfaring har altid stået til museets rådighed, og han har her som over for landets mange kulturhistoriske museer ved mangfoldige lejligheder ydet en værdifuld bistand. Som landets øvrige museums-mænd føler museets leder sig i dyb gæld til ham og takker ham af et oprigtigt hjerte for venskab, vejledning og belæring gennem de mange år.

Direktør, dr. techn. Chr. Overgaard, der ligeledes indtrådte i styrelsen i juni 1928, har efter 24 års medlemsskab i komiteen ønsket at udtræde, og direktør for Statens bygningsvæsen O. K. Larsen er ved sin udnævnelse til stiftamtmand over Københavns amt ligeledes udtrådt af komiteen. Museet bringer de to herrer sin tak for mange års medarbejde og for den interesse de altid har vist museets anliggender.

I de herrers sted er museumsdirektør, dr. phil. Johannes Brøndsted, Nationalmuseet, direktør H. P. Christensen, Helsingør Skibsværft, og kontorchef H. E. Holten, Indenrigs- og Boligministeriet, indtrådt i komiteen; museet byder dem alle velkommen til arbejdet.

Museet har også på anden måde lidt et smerteligt tab, idet kustode August Nielsen den 19. maj 1952 efter længere tids sygdom afgik ved døden. Kustode August Nielsen har været knyttet til museet siden dets oprettelse i 1915. Efter et ulykkestilfælde i sin ungdom, der helt forandrede hans bane, gik kustode Nielsen ind i arbejdet for museet med en sjælden ildhu og pligtopfyldenhed. Han har udført sit arbejde til ledelsens fulde tilfredshed og har været en fortrinlig medarbejder. Han var venlig og forekommende over for museets besøgende. Museet skylder ham tak for hans gode indsats, og museets leder og øvrige personale bevarer mindet om hans venlige væsen og sympatiske personlighed.

Museets samlinger har i årets løb modtaget mange værdifulde forøgelse. Fra museets opmåler, bådebygger Chr. Nielsen, Fejø, er modtaget ialt 15 opmålingstegninger: 3 smakkejolle „Hertha“ af Kalø, bygget 1902 af bådebygger Hans Petersen, Sønderballe, til fisker Hans Jørgensen, Gennerstrand ved Løjt, benyttet til krogfiskeri af makrel, til sætning af flyndergarn samt til ålevåd; pram fra Hjerting til kystfiskeri; krydsjagt XXVII, bygget 1890 af skibsbygmester N. F. Hansen, Odense, en af de yngste og største krydsjagter – en model af denne krydsjagt er nu under arbejde hos Chr. Nielsen; Lohalsbåd RU 351 „Viktoria“ af Lohals, bygget 1918 af bådebygger Jens Jørgensen og Søn, Lohals, til fisker Frederik Frederiksen, Lohals, halv-dæksbåd til sildefiskeri, skovlvåd og ålevåd; „Caroline Margrethe“, NG 561, af Kerteminde, bygget 1909 af bådebygger R. Tygesen, Kerteminde, til fiskerne Johs. og J. P. M. Thygesen, Kerteminde, halv-dæksbåd benyttet til sildefiskeri samt om sommeren til østersfiskeri og som lastbåd. „Helga“, Kr. 1041 af Omø, bygget 1913 af bådebygger Jensen, Nyborg, til fisker Jørgen Fr. Iversen, Omø, en typisk mindre skovlvådsbåd til de indre danske farvande, desuden benyttet til ålevådsfiskeri samt til garn og krogfiskeri; jagten „Castor“, bygget 1867 af skibsbygmester E. C. Benzon, Nykøbing F. „Castor“, der betegnede en ny konstruktion indenfor jagtbygningen, er bygget til pakettfart mellem Nykøbing F. og København. Efter samme tegning blev en række andre jagter byggede: „Minerva“ af Kragenæs,



Kustode August Nielsen.

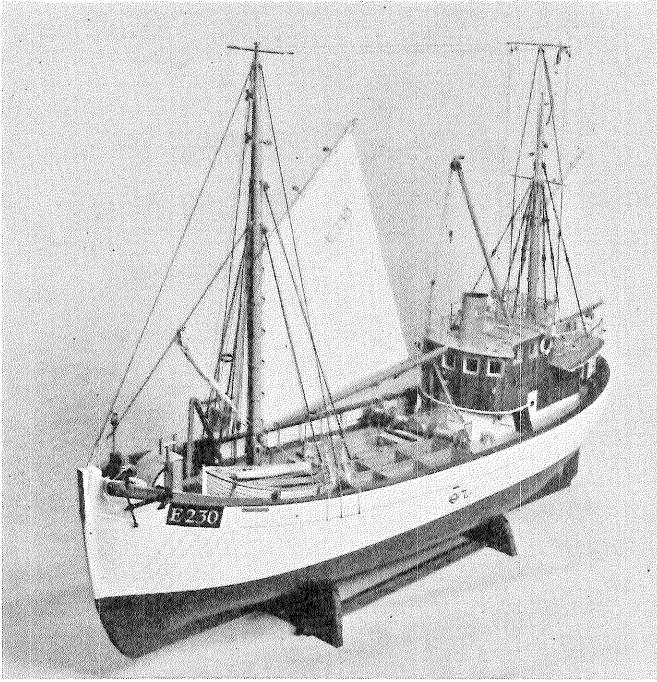
„Vega“ og „Vesta“ af Bandholm, „Zeus“ og „Leda“ af Nykøbing F. samt „Pollux“ af Stubbekøbing. Af „Castor“ ejer museet i forvejen en model udført af Chr. Nielsen.

Endvidere er udført opmålinger af en havbåd fra Hvide Sande samt efter Nationalmuseets opfordring en sildevådsbåd, en 24 fods sildekåg bygget i 1915 i Vildsund af Søren Dissing til Søren N. Sørensen, Vester Vildsund. Endelig har opmålingsrejsen i sommeren 1951 givet følgende resultater: Slikåg, KAP 12, bygget 1919 af skibsbygger August Poulsen, Kappel, forsynet med dam og benyttet til garn- og krogfiskeri; slikåg Schle 9, bygget 1917 af bådebyggerne Poulsen & Mathiesen, Arnæs, benyttet til fiskeri på Slien fra Arnæs til Slesvig; motor-kåg „Margot“, Schle 19 af Slesvig, bygget 1949 af bådebygger Poulsen & Mathiesen, Arnæs, til fisker Meyer, Slesvig; damjolle Ecke 109, af Eckernførde, bygget 1918 af skibsbygmester Glasau, Eckernførde, benyttet til garn og krogfiskeri; 28 fods 2 smakkejolle fra Eckernførde, bygget 1880 af skibsbygmester Glasau, Eckernførde, benyttet til vådfiskeri på Kielerbugt, ved

Eckernførde, Flensborg fjord og Åbenrå, samt sluttelig Eckernførde-båd Ecke 32, bygget 1890 af Glasau i Eckernførde, benyttet på kysten fra Kiel til Åbenrå såvel til krog- som til garn- og vådfiskeri.

I årets løb er indkøbt en model af fiskemotorgaleasen „Dora Venø“ bygget 1947 på Nyborg Skibsværft til Kr. Venø, Esbjerg, udført af skibsbygger Gunnar Winther, Nyborg, en overordentlig værdifuld og veludført model. Et nyt modelarbejde af galeasen „Stylsvig“ bygget 1909 i Fåborg, nu „Dannevirke“ af Lohals, er sat i gang hos Gunnar Winther. Ligeledes er en model af vagerkutteren „Løvenørn“ 1846, konstrueret af E. P. Bonnesen i arbejde hos lokomotivfører Møller Pedersen, Randers.

Som testamentarisk gave fra enkefru Ellinor Wandahl, København, er modtaget en farvelagt tegning af Jacob Petersen, 1848: jagten „Christiansgave“, kapt. A. C. Wandahl, en gouache af ubk.: 2 m bramsejlskonneret „Lucinde“, maleri af ubk.: barken „Herluf Trolle“, kapt. A. C. Wandahl, glasmaleri af samme skib, udført 1858, samt halvmodeller af en jagt og en båd. Af skibskonstruktør Otto Benzon, Kbhvn. er skænket to tegninger af Mathias Lütken: kutteren „Caroline“ og lods-båden „Esbern Snare“ af Helsingør samt krydstoldskonneren „Argus“, alle konstruktioner af E. C. Benzon, Nykøbing F. Fra fru Elna Olsen, Kbhvn., er modtaget et maleri af J. Dahl, 1874: S/S „Helge“, dampskibsselskabet „Danmark“. En trofast ven af museet, mr. I. M. Brossard, Antibes, Frankrig, har skænket en farvelagt tegning, udført af giveren, forestillende den danske bark „Faders Minde“, som kommer en fransk konneret til hjælp. Originalen er ophængt blandt andre votiv-gaver i kirken i Antibes. En samling flaskemodeller, udført af giveren, er skænket af kaptajn Aaberg, Korsør. Fra fhv. hovmestre C. og O. Boldt, Kbhvn., er modtaget et maleri af C. Kensington: S/S „Washington“, en dampskibsmodel udført af C. Boldt, en blyanttegning af S/S „Aurora“, knap og roset af Thingvallaselskabets uniformskasketter samt reproduktioner af S/S „Stanton“, S/S „Julie Lynn“, S/S „N. A. Christensen“, S/S „Hekla“, S/S „Norge“, S/S „Geyser“, S/S „Avance“, skoleskibet „København“ og Vilh. Arnesens fotografavure „En



Motorgalease „Dora Venø“ af Esbjerg, 1947.
Handels- og Søfartsmuseet på Kronborg.

Thingvalladamper forlader København“. Af fru Christiane Jensen, Kbhvn., er skænket et oliemaleri, sign. A. Chr.: Den gamle lodsjolle i Helsingør havn ca. 1915. Fra Verner Andersen, Kbhvn. en tegning af en model af en kogge o. 1470 i British Museum og af kontorchef Munthe Morgenstjerne, Helsingør, 16 tegninger i tusch og bly af Caroc: fartøjstyper fra 1870-erne. Som gave fra rederiet J. Lauritzen er modtaget en model af en peruviansk caballito. Ved køb er erhvervet et farvelagt stik af Cruikshank: Ostende Packet, 1824, et maleri af ubk.: barkskibet „J. H. Løve“ af Helsingør, et maleri af Peter Eggert, 1878: Fyrskibet på Gedser rev. Ved køb er ligeledes erhvervet en samling stik af Groenewegen med fremstilling af hollandske skibstyper fra 1700-tallet samt et glasmaleri af fregatten „Den

Drag“, kaptajn Peter Brodersen af Amrum, 1800. Under et besøg af direktør Klem på Rømø i sommeren 1951 udlåntes ved elskværdig imødekommenhed af forskellige Rømøboer nogle farvelagte tegninger, af hvilke der siden er udført kopier af kunstmaler Th. Kjølnær, Hillerød. Det drejer sig om en fremstilling af hvalfangeren „Emma“ af Hamborg 1817, reder Peter Heinrich Mohrmann og kommandør Hans H. Carl af Rømø, hvortil originalen ejes af gårdejer Henning Thye, Vesterhede, samt om en farvelagt tegning af J. J. M. Bang: hukkerten „De Jonge Goose“ og jagten „Den Islandske Havfrue“, der ejes af gårdejer Søren Hansen, Juvre; endvidere en farvelagt tegning af Chr. Hansen Mikkelsen, forestillende ham selv i prisonen i England, hvor han var regnskabsfører; originalen ejes af Hans Buhl, Rømø.

Til skibsbygningsafdelingen er fra fru Ellen Hansen, Skovshoved, modtaget en mindre samling skibstømmerredskaber, hidrørende fra bådebygmester Eduard Hansens værft, Skovshoved; Grønlandsdepartementet har skænket ornamenter fra S/S „Hans Egede“, navneplader fra jagten „Karen“ bygget 1846 i Nakskov er skænket af skibsfører N. P. Marcussen, Odense. Som gave fra fhv. sejmagemester Georg Christensen, Grønlands Styrelse, er modtaget en sejmagerbænk med redskaber.

Med elskværdig tilladelse af Universitetets etnografiske Museum, Oslo, er udført kopier af en række farvelagte tegninger fra de dansk-ostindiske besiddelser af guvernør Peter Anker. Det drejer sig om prospekter af Trankebar set fra land-siden 1789, det kongelige guvernementshus i Trankebar 1793, Frederiksnagor set fra Huglifloden 1790 samt nogle dansk-ostindiske uniformsbilleder: artilleriofficer, artillerist, korporal i det ostindiske korps, musketer af korpset samt guvernørens schobdar. Et maleri af Mary Hohlenberg: guvernørboligen i Serampore 1830 er tilgået som testamentarisk gave fra ekspeditionssekretær Holger Hornemann. Fru Marckmann-Hansen, København, har skænket to farvelagte tegninger, der hidrører fra skibsreder C. T. Boalth: „S. W. View of the House and Residence of C. T. Boalth, Esqr. of New Town Cuddalore“ og „View of the Interieur of the Sion Church of Cuddalore“.



Glasmaleri af ukb.: Fregatten „Den Drag“, 1800.
 Handels- og Søfartsmuseet på Kronborg.

Hos en københavnsk kunsthandler er indkøbt nogle tegninger af P. A. Plum udført på korvetten „Galathea“s ekspedition 1845–47: søofficer, krigsfartøj og „Fra „Galathea“s dæk“, der supplerer de tidligere erhvervede tegninger fra denne berømte ekspedition. Den værdifuldeste erhvervelse til koloniafdelingen er dog købet af Bernh. Grodtschillings dobbeltportræt af grønlænderne Pock og Kiperock, de første grønlændere der gæstede Danmark og som lod deres færdighed som fangere beundre i det grønlandske bådeoptog i Slotsholmens kanaler i 1724. – Museet har ligeledes indkøbt dele af et engelsk fajancestel, bestående af et lågfad, en skål, en sovseskål samt nogle tallerkener med prospekter fra de dansk-vestindiske øer.

Til den nautiske afdeling er som gave fra brofoged Johs. Agner Nielsen, Kastrup, modtaget et kompas med kardansk

ophængt rose, fremstillet o. 1840 af firmaet Iver C. Weilbach. Kompasset har været benyttet ved istransporttjenesten på Storstrømmen; en håndskreven øvelsesbog i navigation, udført 1854 af Lauritz Schiønnemann, er skænket af fru Martha Schiønnemann, en metalring fra en pejlskive er tilgået som gave fra fisker Marcus Jensen, Hornbæk, en afstandsmåler er skænket af kredslæge Jens Jensen, Glostrup.

Kortsamlingen er ved køb forøget med kortet over Nordjylland fra Waghenaers Speculum Nauticum 1586; Daniae Regni Typus, Ortelius ca. 1590; kort over Danmark 1685; Øresund, Chart of the Straits, af Nordenanker 1801. Det er ligeledes lykkedes at erhverve et smukt eksemplar af det store franske kortværk „Le Neptune Francois“ 1693, der er indkøbt fra England.

Museets samling af gamle tryk er forøget med en meget stor samling af plakater og forordninger fra perioden 1722–1919, der er skænket af Rigsarkivet. Hr. K. V. Kock, Kbhvn., har skænket laugsartiklerne af 17/8 1784 for Det forenede Pram- og Stenførerlaug i Kbhvn., firmaet Rosenkilde & Bagger, Kbhvn., har skænket Det Kiøbenhavnske Assurance Compagnies octroy af 20/4 1726, fra landsretssagfører Sv. E. Kuhn, Kbhvn. er modtaget Anhang til Søekrigs-Artikelsbrevet ang. Byttes Uddeling, Kbhvn. 1809. Fra forskellige antikvarer er endvidere indkøbt en række forordninger og plakater fra forskellige områder: Prammændenes laugsartikler 1682, Commerce-traktaten mellem Danmark-Norge og Frankrig af 23/8 1742, Dansk-Vestindisk-Handelsselskabs octroy af 1778, plakater vedrørende diverse søfartsområder bl. a. neutrale skibes sejlads i krigstider, instruktioner for kaperkaptajner samt Nationalbankens Octroy og reglement af 1818.

Af de øvrige erhvervelser skal nævnes en kopi af et lerkar i skibsform fundet ved Glarkrogen i Vendsyssel, som museet ved elskværdig imødekommenhed fra Vendsyssels historiske Museum har ladet kopiere ved konservator K. Thorvildsen på Nationalmuseet, en samling vejledninger ved brugen af lægemidler om bord er skænket af A/S Alfred Benzon, Kbhvn., nogle dåser fra et gammel skibsapotek er skænket af Grønlands-



Maleri af Bernh. Grodtschilling: Grønlænderne Pock og Kiperock, 1724.
Handels- og Søfartsmuseet på Kronborg.

departementet, et sølvbæger med indskrift „Glædelig Jul og Glædeligt Nytår til Dem fra Marie 1906–1907“ (opr. gave fra prinsesse Marie til hver af deltagerne i „Valkyrien“s togt med prins Valdemar til Østasien) er skænket af inspektør J. Madsen, Kbhvn. Som gave fra kunstneren er modtaget nogle tegninger af konservator Peter Linde af dekorationer fra Holmens Kanal 36 i Kbhvn.

Bøger og arkivalier er skænket af ingeniør F. S. Andersen, Hellerup, fhv. hovmestre C. & O. Boldt, Kbhvn., overbetjent Herbert Dammann, Hamburg, Dansk Dampskibsrederiforening, maskinmester Geo Frandsen, Kbhvn., malermester Fredholm, Tåsinge, handelsministeriet, museumsinspektør Heine, Lyngby, dr. comm. sc. Jorma Pohjanpalo, Helsingfors, pastor Ingstrup Mikkelsen, Holte, driftsleder Orla Møller, Kbhvn., fru Kirstine Nielsen, Ejsing og kaptajn Carl V. Sølvér, Kbhvn.

Endvidere har museets Søhistoriske Registratur modtaget fotografier i større eller mindre tal fra en lang række givere: Th. Andersen, Fredericia, Verner Andersen, Kbhvn., konstruktør Otto Benzon, Kbhvn., Brandts Boghandel, Svendborg, cand. pharm. Brandt, Fåborg, maskinmester Carlsen, Thurø, slotsbetjent Danielsen, Helsingør, Foreningen til Søfartens Fremme, malermester Fredholm, Tåsinge, ingeniør F. Frydensberg, Frederikshavn, apoteker C. Hahn Thomsen, København, museumsinspektør Henningsen, Helsingør, dampskibsselsk. „Hetland“, kustode H. P. Holm, Rønne, dr. Wilh. Lang, Leer, rederiet J. Lauritzen, kontorchef Munthe Morgenstjerne, Helsingør, Museum für hamburgische Geschichte, fru kaptajn Elna Olsen, Kbhvn., Præstø Amtsråd, skibsingeniør P. Laur. Rasmussen, Odense, oberstinde Rønning, Charlottenlund, apoteker Strøberg, Assens, museumsdirektør, kaptajn Traung, Gøteborg, Trinity House, Leith, fru Ellen Wandahl, Kbhvn., firmaet Iver C. Weilbach & Co., Det Østasiatiske Kompagni samt Aarhus Stiftstidende. Museet har endvidere suppleret sin fotografisamling gennem indkøb fra erhvervsfotografer og private samlere, især kommunelærer Fredfeldt, Kbhvn.

For museet har det været en særlig glæde, at forskellige erhvervsselskaber ved jubilæer har betænkt museet med kontante gaver og derigennem på værdifuld måde støttet museet i løsningen af dets opgave.

Udover de ovennævnte gaver er indkommet kontante bidrag til et beløb af kr. 64.208,11 fra diverse bidragydere: Chr. Borg, Dampskibsselskabet på Bornholm af 1866, Dampskibsselskabet „Draco“, Dampskibsselskabet „Dania“, Dansk Dampskibsredereiforening, Dansk-Fransk Dampskibsselskab, De danske Spritfabrikker, Det Forenede Dampskibsselskab, De Forenede Kulimportører, Foreningen af Jernskibs- og Maskinbyggerier i Danmark, Grønlandsdepartementet, rederiet C. K. Hansen, Holm & Wonsild, rederiet M. Jebsen, Albert Jensen A/S, A/S Motortramp, Otto Mønstedts Fond, Dampskibsselskabet „Orient“, Svendsen & Christensen, Det Store nord. Telegraf-selskab, Tipstjenesten, Tuborgfondet, Kryolitselskabet „Øresund“ samt Åbenrå rederi. Museet tillader sig herved over for

hver enkelt af de ovennævnte bidragydere at udtale sin varmeste tak såvel for de tilgæede gaver i form af museumsgenstande som for de ydede kontante bidrag.

Museumsbesøget har i 1951-52 omfattet ialt 66.107 personer, heraf 49.645 betalende og 16.462 gratis besøgende, en stigning i forhold til året forud på 3.688.

I årets løb er katalogiseret 3.472 museumsgenstande og 1.106 fotografier. Museets bibliotek er vokset med 557 bind; der er opklæbet godt 2.000 avisudklip med meddelelser af kulturhistorisk interesse inden for museets fagområde. Det tidligere omtalte „kildeindeks“ med såvel emne- som navnesedler inden for museets område er nu blevet påbegyndt og omfatter pr. 1. april 1952 ca. 28.000 kartotekskort. Disse er udskrevet af fru Elisabeth Henningsen, frk Johnna Hansen og navnlig af museumsinspektør Henningsen. Direktør Louis E. Grandjean har til indekset gennemarbejdet serien „Memoirer & Breve“. Fru Henningsen har foretaget udskrift af Rigsarkivets ældre skibslister fra 1745-1813 (General-Toldkammer- og Kommerce Kollegiets arkiv), hvortil Rigsarkivet venligst har udlånt materiale til behandling i museets lokaler. Der er endvidere optaget en del mikrofotografier af tilsvarende stof fra Rigsarkivet.

Museet har desuden ved fru E. Henningsen ladet foretage en afskrift af en dagbog fra en Ostindierejse 1672-75, ført af skibskirurg Johan Petersen Cortemünde ombord på skibet „Oldenborg“ (Ny kgl. Samling 388, 4°). Museet takker Det kgl. Bibliotek for venlig imødekommenhed ved udlån af dette manuskript. Manuskriptet vil blive udgivet i oversættelse og forsynet med kommentarer i serien „Søhistoriske skrifter“ ved museumsinspektør Henning Henningsen.

Museumsdirektør Klem har i sommeren 1951 foretaget en studierejse til Rømø og til en række kulturhistoriske museer i Jylland. Museumsinspektør Henningsen har aflagt studiebesøg i bornholmske museer, på Koldinghus, i Varbergs Museum, Göteborgs Sjöfartsmuseum, Altona Museum samt Museum für vaterländische Altertümer på Gottorp slot. 22. jan. 1952 holdt museumsinspektøren efter indbydelse foredrag om „Danske Sømandsfester i europæisk belysning“ i „Museum für Hambur-

gische Geschichte“. Inspektør Henningsen har modtaget Jørgen Pades Mindelegat til hjælp ved udarbejdelsen af en historisk redegørelse for linjedåben og dermed beslægtede skikke.

Museumsdirektør Klem har deltaget i „Danske Museers Fællesråd“s møder samt i forskellige bestyrelsesmøder i „Dansk kulturhistorisk Museumsforening“, i hvilke man især har beskæftiget sig med en forbedret tilskudsordning for de danske kulturhistoriske museer. D.K.M. afholdt årsmøde i København d. 7. sept. 1951 i forbindelse med Dansk historisk Fællesforenings årsmøde sammestid 7.-10. sept. Ved begge lejligheder var museet repræsenteret ved Klem og Henningsen. I årets løb har en kreds af privatpersoner, der dyrker maritime interesser især indsamling af skibsbilleder organiseret sig i „Dansk Skibsklub“, med hvilken museet har kontakt. Det i årbog 1951 omtalte landsudvalg for indsamling af kulturhistoriske fotografier har afsluttet sin virksomhed og er blevet afløst af en ny organisation „Landsindsamlingen af gamle Fotografier“ til hvilken følgende institutioner er tilsluttet: Frederiksborgmuseet, Sammenslutningen af lokalhistoriske Arkiver, Nationalmuseet, Statens Bibliotekstilsyn, Handels- og Søfartsmuseet på Kronborg, Dansk kulturhistorisk Museumsforening, Det kgl. Bibliotek, Dansk historisk Fællesforening, Den kgl. Kobberstiksamlng og Statens kunsthistoriske Fotografisamlng.

Under forhandlinger med Dansk Tegner Ring og Tegnerforbundet har det været overvejet at oprette et arkiv for merkantile tryksager i tilslutning til museet, men af forskellige grunde, bl. a. pladsmæssige, er denne opgave overladt til løsning andetsteds.

Fra museets bibliotek er i årets løb udlånt bøger gennem Statens Bibliotekstilsyn og til museet bekendte privatpersoner. Museet har stået i kollegial forbindelse med tilsvarende museer i ind- og udland. Det har efter anmodning fra Rijnlands Lyceum Wassenaar fremsendt propagandamateriale til skolens „danske uge“ 1952. Museet opnåede 22. juni 1951 fornyet godkendelse af „Erhvervenes Indsamlingskontrol“. Af museumsbesøg af mere speciel karakter skal nævnes officerer og mandskab fra det engelske orlogsskib „Kilmorey“ i begyndelsen af

juli 1951 samt engelske pædagogers besøg d. 31. marts 1952. „Bombebøssen“, der befinder sig i museets lokaler tømtes d. 18. sept. 1951. Bøssen indeholdt et beløb af kr. 161,05, der er overgivet til Sømandsstiftelsen „Bombebøssen“.

Blandt de betydningsfulde opgaver, som museet i årets løb har beskæftiget sig med, bør endelig nævnes forberedelsen af den kommende nyopstilling af afdelingen for det 20. årh.s damp- og motorskibe. Til denne nyopstilling er af Tuborgfondet for indeværende års vedkommende ydet en bevilling på kr. 12.000.00 som bidrag til udførelsen af montrér efter tegning af arkitekt Tyge Hvass. Det er hensigten at søge denne opstilling gennemført i det væsentlige i løbet af sommeren 1952. En fuldstændig færdiggørelse af opstillingerne vil først senere kunne finde sted på grund af det store museumsbesøg i sommersæsonen. Museet benytter lejligheden til at udtale sin varmeste tak over for Tuborgfondet for den værdifulde hjælp, som fondets bidrag vil være for gennemførelsen af denne opgave.

HANDELS- OG SØFARTSMUSEETS DRIFTSREGNSKAB 1951-1952

UDGIFT

Administration og drift:

Lønninger m. m.	73.997,35	
Rengøring af lokalerne	2.470,53	
Opvarmning af lokalerne	2.080,00	
Kontorhold og diverse udgifter ...	5.682,80	
		84.230,68

Museets samlinger:

Indkøb of museumsgenstande	22.366,93	
Transport og arbejdspenge	3.394,65	
Assurance	1.455,65	
		Kr. 111.447,91

INDTÆGT

Indtægt ved forevisning	26.731,56	
Statens tilskud	35.000,00	
Private bidrag	42.208,11	
Renter	966,10	
Salg af Søhistoriske Skrifter	307,95	
Underskud	6.234,19	
		Kr. 111.447,91

De ovennævnte private bidrag fordeler sig således:

Otto Mønsteds Fond	7.500,00
Tipstjenesten	20.000,00

Dansk Dampskibsrederiforening	2.000,00
Grønlandsdepartementet	600,00
Foreningen af Jernskibs- og Maskinbyggerier	
I Danmark	4.500,00
De danske Spritfabrikker	500,00
En kreds af redere	7.108,11
	<hr/>
Kr.	42.208,11
	<hr/>

I regnskabsårets løb har museet som gaver desuden modtaget museumsgenstande, hvis værdi skønmæssigt må ansættes til kr. 6.265,00. Endvidere er modtaget fra Tuborgfondet kr. 12.000,00 samt fra D.F.D.S. kr. 10.000,00 som bidrag til udførelse af nyopstillinger.

STATUS PR. 31. MARTS 1952

Aktiver:

I A Samlingen		
pr. 1/4 1951...	1.500.000,00	
B Indkøb af genstande 1951/52	22.366,93	
C Modtagne genstande 1951/52	6.265,00	
	<hr/>	1.528.631,93
II A Bankbeholdning		
pr. 31/3 1952 .	14.568,67	
B Sparekassebeh.		
pr. 31/3 1952 .	36.405,75	
	<hr/>	50.974,42
III Kassebeholdn.	3.001,79	
	<hr/>	53.976,21
		<hr/>
	Kr.	1.582.608,14
		<hr/>

Passiver:

I	Kapitalkonto: Samlingen		
	pr. 31/3 1952 .		1.528.631,93
II A	Bankbeholdning		
	pr. 1/4 1951... 12.709,16		
B	Sparekassebeh.		
	pr. 1/4 1951... 23.735,67		
		36.444,83	
III	Kassebeholdn.	1.765,57	
			38.210,40
IV	Hensat til nyopstilling		22.000,00
	÷ Underskud		÷ 6.234,19
			<u>Kr. 1.582.608,14</u>

Handels- og Søfartsmuseet på Kronborg, d. 26. maj 1952.

KNUD KLEM

Driftsregnskab og status er, efter at være sammenholdt med de indsendte kassebilag, fundet overensstemmende med de af museet førte bøger.

København, d. 10. juni 1951.

FRANK ESTRUP

Hvorledes forøges

Handels- og Søfartsmuseets samlinger?

Museets samlinger forøges ikke alene gennem indkøb, men tillige i høj grad ved gaver indsendt fra firmaer, navnlig naturligvis fra rederier og handelsforetagender, samt fra privatpersoner.

Museets samlinger omfatter

Skibsmodeller og andre modeller, bl. a. skibsmaskiner.
Skibsornamentik, f. eks. gallionsfigurer.

Skibsinventar.

Skibsbilleder: malerier, akvareller, tegninger. Portrætter af handelens og skibsfartens folk, stik og fotografier.
Billeder og genstande fra de gamle danske kolonier samt Grønland.

Nautiske instrumenter.

Søkort.

Skibstømrer- og bådebyggerredskaber, sejlmagersager.

Nautisk litteratur.

Arkivalier, herunder konstruktionstegninger af ældre og nyere skibe, skibsjournaler etc.

I det hele taget alt, som har forbindelse med handelens og skibsfartens historie, herunder skibmandsarbejde, skibsbygning, fyr- og vagervæsen, rednings- og bjergningsvæsen, toldvæsen, især krydstoldvæsenet, lodsvæsen, søopmåling etc.

Gaver eller deposita

eller tilbud om salg af genstande, der falder ind under museets interesseområde, modtages med taknemlighed.