



HANDELS- OG SØFARTSMUSEETS VENER

Medlemmernes opmærksomhed

henledes på, at ethvert medlem kan købe ældre årbøger (1942 og følgende årgange) for den stærkt nedsatte pris af 3,50 kr. pr. stk.

De kan endvidere til favorpris erhverve de hidtil udkomne bind i rækken »Søhistoriske skrifter«:

Louis E. Grandjean: Skibbruddets saga (pris kr. 6,50 + porto, bogladepris kr. 9,75) og

Louis E. Grandjean: Skibsfartens hjælpetropper. Bidrag til bugseringens historie (pris kr. 6,50 + porto, bogladepris kr. 9,75).

Bøgerne fremtræder i smukt udstyr og er rigt illustrerede.

Medlemmerne opfordres kraftigt til at støtte museet ved at tegne nye medlemmer. Det vil være en stor hjælp, hvis hver tegner sig for mindst ét nyt medlem.

Minimumskontingentet er 5 kr. for årsmedlemmer, 100 kr. for livsvarige medlemmer og for firmaer og institutioner 50 kr. årligt. Medlemskortet giver gratis adgang til museets samlinger, ligesom alle medlemmer modtager museets store illustrerede årbog gratis.

Bogbestillinger og indmeldelser modtages på Handels- og Søfartsmuseet på Kronborg.

ÅRBOG 1949

HANDELS- OG SØFARTSMUSEET
PÅ KRONBORG

Å R B O G 1 9 4 9

UDGIVET AF

HANDELS- OG SØFARTSMUSEET PÅ KRONBORG

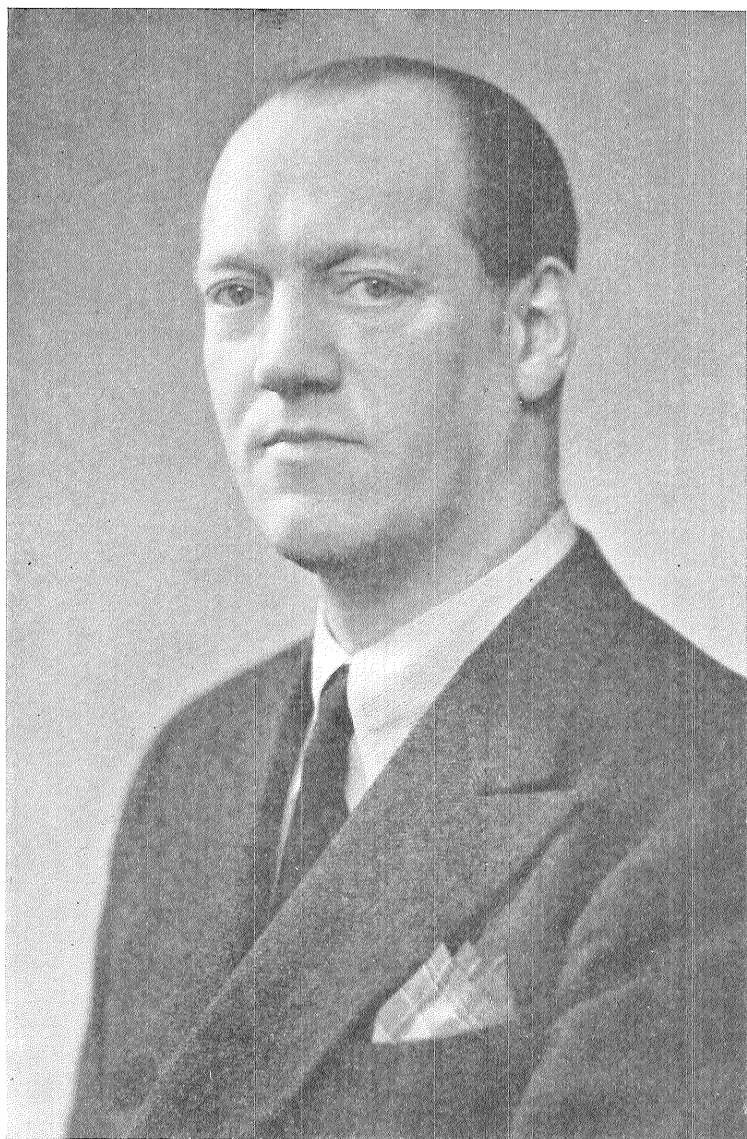
OG

SELSKABET

»HANDELS- OG SØFARTSMUSEETS VENNER«

HELSINGØR 1949

Redaktion: KNUD KLEM



Museets protektor, Hans kongelige Højhed prins Axel.

MUSEETS KOMITÉ

Departementschef JOHS. DALHOFF, K. af Dbg., DM., FM.,
formand.

Grosserer, konsul ERIK ANDERSEN, R. af Dbg., DM.

Professor, dr. phil. AXEL E. CHRISTENSEN.

Direktør LOUIS E. GRANDJEAN.

Kaptajn H. P. HAGELBERG, R. af Dbg., DM.

Orlogskaptajn P. HOLCK, R. af Dbg., DM.

Museumsinspektør, mag. art. CHR. AXEL JENSEN,
R. af Dbg.

Skibsreder E. B. KROMANN.

Direktør J. A. KØRBING, K. af Dbg., DM.

Direktør for Statens Bygningsvæsen O. K. LARSEN,
R. af Dbg., DM.

Direktør, cand. jur. EILERT MÆGAARD, R. af Dbg., DM.

Direktør for Grønlands Styrelse K. H. OLDENDOW,
K. af Dbg., DM.

Direktør, dr. techn. CHR. OVERGAARD, K. af Dbg., DM.

Professor, dr. techn. C. W. PROHASKA, R. af Dbg.

Borgmester SIGURD SCHYTZ.

Personale:

Museets leder: Museumsdirektør, cand. mag. KNUD KLEM.

Fung. museumsinspektør: Cand. mag. HENNING HEN-
NINGSEN.

Skibsteknisk konsulent: Civilingeniør, cand. polyt. KNUD
E. HANSEN.

Sekretær: Fru OLLIS KLEM.

Kontorassistent: Frk. JOHNNA HANSEN.

Kustoder: AUG. NIELSEN og H. ECKHAUSSEN.

HANDELS- OG SØFARTSMUSEET PÅ KRONBORG

BERETNING

for

REGNSKABSÅRET 1948—49

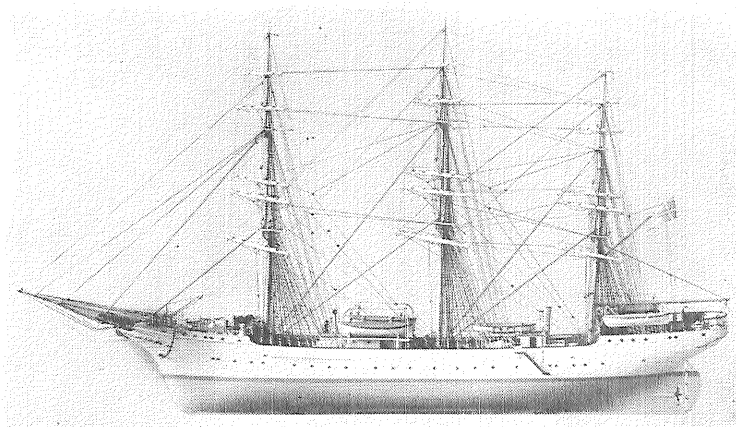
Handels- og Søfartsmuseet har i det forløbne år modtaget mange værdifulde gaver. Til afdelingen for navigationsundervisning har Hans Majestæt Kongen skænket en meget smuk og værdifuld model af skoleskibet „Danmark“, der straks blev opstillet på sin plads i museet, hvor det smukke skib vækker megen opmærksomhed hos de besøgende. Hans Majestæt har tillige skænket et elektrisk belyst lommeurstativ, som anvendtes af kong Christian X ombord på det gamle kongeskib „Dannebrog“. Fra skibsbygmester N. Raun-Bybergs efterladte er gennem skibsbygmester Werner Raun-Byberg, Esbjerg, skænket en meget nøjagtig model af et fregatrigget skib af den type, som i slutningen af forrige århundrede var hjemmehørende i Hamborg, og i hvis langfarter adskillige søfolk fra Fanø deltog. Dampskibsselskabet på Bornholm af 1866 har skænket en helmodel af S/S „Hammershus“, Grønlands Styrelse har deponeret en helmodel af M/S „G. C. Amstrup“, mens rederiet Svendsen & Christensen har overladt museet to halvmodeller af S/S „H. C. Andersen“ og S/S „Peter Willemoes“, der stammer fra rederiet „Fionia“. Fhv. skibstømmer Julius Rasmussen, København, der tidligere har bidraget med forskellige genstande, har skænket to malerier af et barkskib og en jagt. Ved køb er erhvervet et usigneret hollandsk maleri med gengivelse af hollandske skibstyper fra 18. århundrede, en smuk farvelagt tegning af C. Bille af en dansk jagt samt en akvarel af en

skydeskive (Poul Mørch, 1897) med fremstilling af et af Dansk-russisk Dampskibsselskabs skibe, S/S „Russ“.

Fra Fyrdirektoratet er modtaget en værdifuld gave: et kort over tvangsruterne i de danske farvande under krigen samt de under krigsperioden konstaterede talrige forlis, ledsaget af oplysninger til samtlige forlis.

Museets opmålinger af små skibstyper, hvortil er modtaget en bevilling fra Tuborgfondet, har været fortsat. Museet har modtaget to modeller af disse typer: en 18 fods dækspram „Prøven“, bygget ca. 1885 til Fureby samt fiskekutteren „Viking“, T. 1081, af Klitmøller. Dæksprammen blev antagelig bygget af Kongeslev i Hirtshals. Den er spejlbygget både for og agter og har agten for midten to spanterum afskoddet til redskaber og fangst. Den førte smakke, topsejl og fok. Typen benyttedes til torske-, kuller- og rokkefiskeri fra Kandestederne til Løkken, i enkelte tilfælde også i Limfjorden. Flere af typen er endnu i brug, tildels forsynede med motor. Fiskekutteren „Viking“ er væsentlig yngre. Den blev bygget 1917 i Thisted af bådebygger Nielsen til fisker Carl Krogh, Klitmøller. Det var den på denne kyst fremtrædende type. Senere blev apteringen en anden, idet motoren blev flyttet hen agter. Kutteren brugtes til torske- og kullerbakker samt til hummerfiskeri med hummertejner. Fra ny af var „Viking“ forsynet med en 8 HK motor fra Eriksen i Randers. Båden er klinkbygget. Den har en ugunstig façon for sejlads og har derfor kun et lille sejlareal. Sejlføringen er højnokket sprydstagesejl samt fok. Til småskibsafdelingen må endvidere nævnes en smuk og veludført model af en Snekkersten-jolle, skænket af forlagsdirektør Stig Jensen, København.

Blandt en samling genstande, skænkede af firmaet Cornelius Knudsen, København, skal nævnes et anemometer, en lille sekstant samt en stationpointer, et i nautiken almindeligt anvendt instrument, som museet mærkelig nok ikke hidtil har haft repræsenteret i sine samlinger. Disse sager har tidligere tilhørt admiral Richelieu. Sammesteds



Model af skoleskibet „Danmark“.
Gave fra Hans Majestæt Kong Frederik IX.

fra hidrører også admiralens skibsmedicinkasse. Museet tager med glæde imod andre tilsvarende genstande, da man gerne ønsker flere typer af stationpointers og ligeledes også gerne vil eje en passende repræsentation af lægevæsenet ombord i vore skibe. Museet har tillige modtaget et par lange søkikkerter, af hvilke den ene er skænket af grosserer N. E. Kopp, Helsingør. En rælingslog, konstrueret af instrumentmager C. G. Undén, Helsingør — verdens ældste rælingslog — er overladt museet af kaptajn Carl V. Sølvér. Fra malermester Povl Fredholm, Bregninge på Tåsinge, er modtaget en samling søkort samt nogle bøger. Dansk Radio Aktieselskab har skænket en af de ældste skibradiostationer fra danske skibe, en meget værdifuld forøgelse.

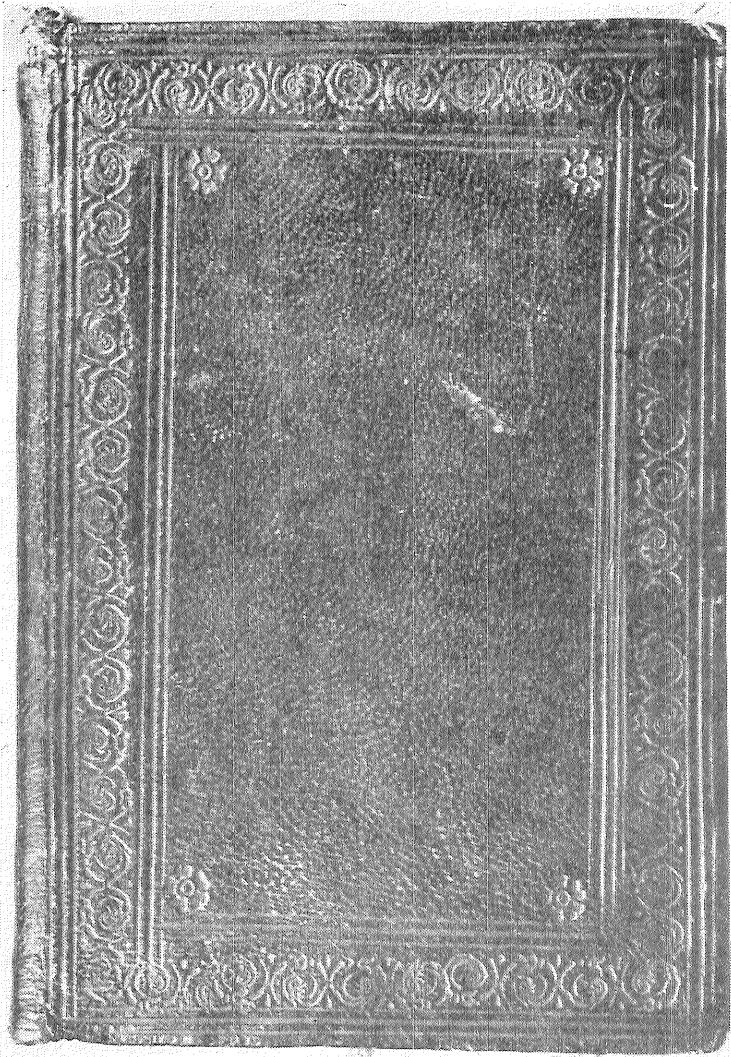
Tilvækstens sjældneste og værdifuldste genstand er dog en portolan fra midten af det 16. århundrede, der er skænket af formanden for museets støtteselskab, skibsreder Willie C. K. Hansen, København. Portolanen er et italiensk arbejde, muligvis udført af Agnese, indbundet i et samtidigt hellæderbind. Det er i virkeligheden et helt portolanværk bestående af 5 dobbeltblade med kort over

Middelhavsegnene og Europas Atlanterhavskyst. Det er overordentlig velbevaret og er en fortrinlig repræsentant for disse sjældne, gamle, håndtegnede søkort, og museet er meget taknemlig for denne nyerhvervelse.

En anden meget værdifuld forøgelse er et portræt af en af det 18. århundredes danske skibsredere og købmænd, etatsråd N. L. Reiersen. Billedet er en overordentlig smuk og veludført kopi af Erich Paulsens original på Frederiksborgmuseet, udført af kunstmaler grev Knuth-Winterfeldt. Til dette arbejde er ydet en væsentlig støtte af det Reiersenske Fond. Portrættet er ophængt i afdelingen for den florissante periode.

Blandt de øvrige nyerhvervelser fremhæves et manuskript „Dimentioner af Tømmer og Planker etc. til Orlog Skibe og Fregatter fra 90 til 8 Canoner inclusive“. Manuskriptet, der er en gave fra museumsdirektør Gotfred Skjerne, Musikhistorisk Museum, er et værdifuldt kilde-skrift til den danske orlogsskibsbygnings historie.

Af de øvrige erhvervelser nævnes følgende: Fra sømandsstiftelsen „Bombebøssen“: billedhuggerinden fru Lili Ann Ortmanns arbejde „Fiskeren“, Tyge Hirsch, Odense: engelsk kort over Huglifloden, der blandt andet omfatter den gamle danske koloni Serampur, grosserer M. L. Frimodt, København: skibsortgel fra briggen „Fingal“, Prinsesse Charlottetegades skole: model af træskibsværft, fru Kirsten Bie, Snekkersten: skrin, som har tilhørt kaptajn Berndt Mörch (1729—1800), Kgl. guineisk Kompagni, Statens Skibstilsyn: dansk nationalitetsbevis for halvæksbåd „Rita VI“, der har tilhørt kong Christian X, dansk lystfartøjs certifikat samt tilladelse til at føre yachtflag for æksbåden „Nordkaperen“, konsul Lund, Helsingør: en samling pengesedler fra 1. verdenskrig, repræsentant I. C. Kassow, København: amerikansk medalje præget i anledning af 25 års jubilæet for U.S.A.s overtagelse af de dansk-vestindiske øer, fru kaptajn Rud. Jørgensen, København: arkivalier vedrørende skipper Hans Bonnesen, Randers, og kaptajn Rud. Jørgensen,

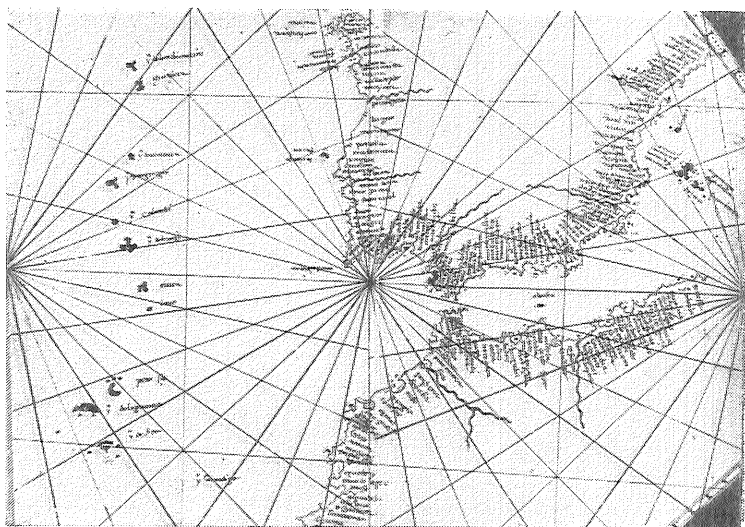


Portolanværk fra o. 1540. Gave fra skibsreder Willie C. K. Hansen.
Samtidigt bind.

København, firmaet A. T. Møller & Co., København: to gamle vekselprotester, kontorchef H. G. Olrik, Charlottenlund: konossement 1823 for transport af vin fra København til Rudkøbing, Søfartens Bibliotek: blanket for liniedåbsattest, fhv. kolonibestyrer H. Olrik, Nivå: portræt af grønlandsk ekspeditionsleder, muligvis M'Clintock, søminemester H. Paulsen, København: diverse forordninger og tryksager, Indenlandsk Sømandsmission: retningslinier for begravelseshøjtidelighed til søs.

Blandt de indkøbte genstande skal endvidere nævnes: 13 kobberstukne portrætter af personligheder fra 18. århundrede, Octroy for Handels- og Kanalkompagniet, usign. maleri fra 1809: prospekt af en fransk (?) flodhavn med danske og andre skibe, forordning af 5/1 1813 om forandringer i pengevæsenet i Danmark, Norge og hertugdømmerne, plakat af 18/8 1807 om tildeling af kaperbreve, Frederik II's søret, trykt af Mads Vingård, København 1590, Christian V's skibsartikler af 1/6 1690, Fr. Bollings „Oost-Indiske Reise-Bog“ 1678, der giver meget interessante oplysninger om ostindiefarten i 17. århundrede samt en blyantstegning af C. Neumann: fyrtårnet på Kronborg 1851.

Endelig er museets arkiv og søhistoriske registratur forøget med et betydeligt antal numre. Konstruktør Oscar Petersen, Holmen, har skænket konstruktionstegninger til S/S „Rhoda“, der har sin særlige interesse derved, at det var det første skrueskib, som sejlede på dansk rute, dog under engelsk flag. Skibet blev bygget i Glasgow 1856 til rederiet Koch & Henderson. Modellerer Werge, Holmen, har overladt museet konstruktionstegninger til fiskeyawlen „Margrethe“, konstrueret af F. V. Nielsen 1883. Fotografier af skibe m. m. fra danske museer eller i privatsamlinger er i betydeligt omfang indkøbt, ligesom fotografier er skænket af slotsbetjent Danielsen, Kronborg, kriminalbetjent Holtoug, Helsingør, kaptajn J. G. Bencke, København, kustode H. Eckhaussen, Kronborg, og bogtrykker I. C. Petersen, Neksø. Fra museets skibstekniske konsulent, in-



Kortblad af portolanværk fra o. 1540. Indsejlingen til Middelhavet.

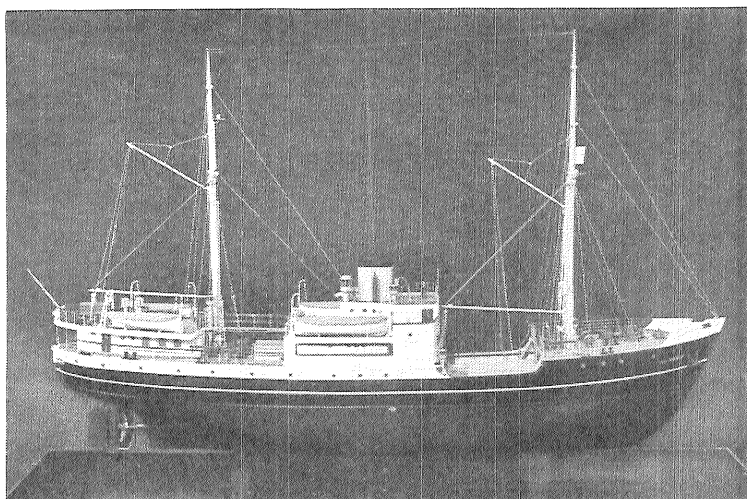
geniør, cand. polyt. Knud E. Hansen er modtaget fotografier af en fynsk jagt 1818, hidrørende fra skibsbygmester Rasmus Møller, Fåborg, samt fotokopier af tegninger til gamle fiskerbåde fra Gilleleje, som er opmålt af maskinfabrikant Carl Petersen, Gilleleje. Museet har ligeledes med Rigsarkivets tilladelse ladet udføre fotokopier af konstruktionstegninger til lastdragerfregatten „Disco“, 1778.

Det vil af ovenstående liste ses, at museets tilvækstliste er anselig, og at den rummer mange overordentlig sjældne og værdifulde genstande, og museet benytter herved lejligheden til overfor giverne at udtale sin erkendtlige tak. Denne tak gælder ligeledes de fonds og andre institutioner samt privatpersoner, hvorfra museet har modtaget bevilinger i årets løb: Dansk Dampskibsrederiforening, Foreningen af Jernskibs- og Maskinbyggerier i Danmark, Grønlands Styrelse, Selskabet „Handels- og Søfartsmuseets Venner“, skibsreder Willie C. K. Hansen, Otto Mønsteds Fond, Det Reiersenske Fond, Tuborgfondet samt en bi-

dragyder under mærket „S“. Tilsammen har disse ydet et beløb af kr. 22,000. Endvidere har en kreds af redere tilsammen ydet kr. 7074.66. Deres rederier er følgende: Dampskibsselskabet på Bornholm af 1866, Det danske Kulkompagni, Det danske Petroleums Aktieselskab, De danske Sukkerfabrikker, Det Forenede Dampskibs Selskab, De forenede Kulimportører, Rederiet C. K. Hansen, Dampskibsselskabet „Heimdal“, Rederiet M. Jebsen, Dampskibsselskabet „Norden“, Dampskibsselskabet „Orient“, A/S Tankskibsrederiet, skibsreder Hans Tobiesen, Dampskibsselskabet „Torm“, Dampskibsselskabet „Vendila“ og Det Østasiatiske Kompagni. Endelig er restpartiet af de Kronborgplatter, som Den kgl. Porcellænsfabrik venligst har skænket museet, nu bortsolgt. De indbragte i indeværende regnskabsår kr. 1140.—, hvorved de samlede private ydelser beløber sig til kr. 30,214.66.

Besøgstallet har i regnskabsåret omfattet 71.533 personer, hvoraf 9135 gratis besøgende, omfattende skoleklasser, navigationsskoler, skoleskibelever samt studerende. I forhold til året forud er tallene en smule lavere, hvilket dog opvejes af, at indeværende regnskabsår ikke har omfattet påsken, mens påsken i 1947 og 1948 begge lå indenfor finansåret 1947—48.

Årets daglige arbejde har omfattet katalogiseringen af tilkomne genstande såvel som tilvæksten til søhistoriske registratur og til biblioteket alt med ajourføring af det tilsvarende stikordsregister. Søhistoriske registratur er nu så omfattende, at et nyt arkivskab har måttet anskaffes. Endvidere er negativsamlingen registreret. Fra museets bibliotek er som tidligere i ikke ubetydeligt omfang sket udlån gennem Statens Bibliotekstilsyn såvel som til museet bekendte private lånere. Museets bytteforbindelser er i årets løb udvidet med en række danske og fremmede publikationsserier. Museet har arbejdet med indsamling af oplysninger om de danske kirkeskibsmodeller og de skikke der knytter sig til disse. Arbejdet har været forestået af museets komitterede, direktør Louis E. Grandjean og tæn-



Model af M/S „G. C. Amdrup“. Deponeret af Grønlands Styrelse.

kes i forbindelse med et tidligere af museets medarbejder cand. mag. Henning Henningsen udarbejdet manuskript om samme emne udgivet i „Søhistoriske Skrifter“. Den daglige virksomhed med dette kirkeskibsarbejde har været udført af hr. Henningsen. Museumsinspektør Riismøller, Aalborg, har bl. a. været museet behjælpelig med optagelser af fotografier i kirkerne. Museet har endvidere under ledelse af direktør Louis E. Grandjean påbegyndt en søhistorisk kildefortegnelse, der med tiden gerne skulde blive et meget værdifuldt hjælpemiddel i det søhistoriske studium.

Som følge af nødvendigheden af at gennemføre den bedst mulige udnyttelse af det gulvareal, museet disponerer over, er museumsdirektør Klems kontor i slottets nordfløj blevet inddraget under udstillingsrummene. Dette lokale rummer nu afdelingen for de danske ostindiske etableringer. Dette arrangement medfører omflytninger af den midterste trediedel af museet. I forårs månederne er følgende afdelinger derfor nyopstillede: Asiatisk Kompagni, de ostindiske etableringer, 18. århundrede (3 udstillingsrum), vestindiske og guineiske handel, grønlandske

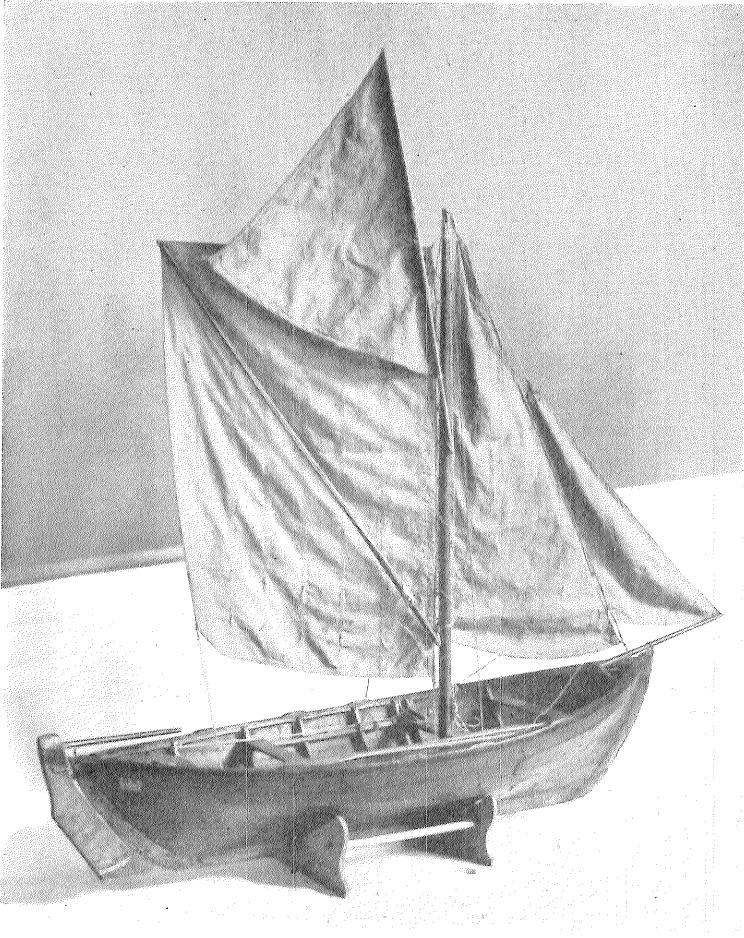
handel, perioden 1801 og 1807—14, København 1800—1850 samt Slesvig og Holsten. Endnu mangler den kongerigske sejlskibsperiode, dampskibstiden indtil 1866 og moderne damp- og motorskibsvæsen. Der vil ved denne nyordning opnås forskellige fordele; der kan gennemføres en naturligere opdeling af materialet, bl. a. ved at Asiatisk Kompagni har fået sit eget værelse, ligesom der vil blive bedre muligheder for at belyse skibsfarten i moderne tid. Til Asiatisk Kompagnis værelse er en model af fregatten „Disco“ 1778 under arbejde ved modelerer Werge, en gave fra Selskabet „Handels- og Søfartsmuseets Venner“.

Den gamle „bombebøsse“, der som bekendt befinder sig på museet, indbragte i årets løb kr. 377.56, der er overgivet til sømandsstiftelsen „Bombebøssen“.

Ved gave fra venneselskabet modtog museet i august 1948 sin smukke nye museumsplakat. Den er udført af kunstneren Sikker Hansen og er alle vegne blevet karakteriseret som et af denne fremragende plakatkunstners bedste arbejder, der utvivlsomt vil bidrage sit til at gøre museets navn kendt både her i landet og i udlandet. Museet takker såvel kunstneren som ikke mindre giveren og De danske Statsbaner og øvrige institutioner og privatpersoner, som har givet tilladelse til plakatens ophængning på velegnede steder, herunder først og fremmest de danske statsbaners og privatbaners stationer.

I efteråret 1948 drev et gammelt vrage op på stranden ved Udsholt. Museet har efter Nationalmuseets opfordring ved sin skibstekniske konsulent opmålt og fotograferet vraget, der efter alt at dømme stammer fra et 18. århundredes skib. I undersøgelsen deltog maskinfabrikant Carl Petersen, Gilleleje. Til en nautisk udstilling i London har museet med kaptajn Carl V. Sølvér som mellemed udlånt nogle nautiske instrumenter: 2 ældre kompasser, et pindekompas samt en Undéns rælingslog.

Efter opfordring fremsender Statens Annonce- og Reklamebureau nu til museet avisudklip om nautiske emner, herunder også sømandserindringer og traditioner. Museet



Model af snekkerstenjolle. Gave fra forlagsdirektør Stig Jensen.

takker for denne hjælp. Sådanne avisudklip, der også modtages fra anden side, vil senere blive systematisk ordnede og indgå i museets arkiv.

Museet har været behjælpelig med fremskaffelse af illustrationsmateriale til værker, der er under udgivelse. Det har ligeledes været behjælpelig med fremskaffelse af tegninger til modelbyggere, ligesom det har været mel-

lemled ved anvisning på modelbyggere til restaurering af ældre modeller. Da der synes at være fare for, at den gamle grønlandsfarer, briggen „Tjalfe“ går sin undergang i møde, har museet taget initiativet til at redde skibet. Det vil forhåbentlig lykkes at vække fornøden interesse for at redde Danmarks sidste brig fra undergang.

Museets komité har afholdt møder den 19. juni og 9. november. Museets mangeårige komitémedlem general-konsul Chr. Holm har på grund af alder ønsket at udtræde af komiteen. Generalkonsulen har gennem sin lange virksomhed altid vist museet stor interesse og har i tidens løb i høj grad beskæftiget sig aktivt med museets sager. Museet takker ham hjerteligt for hans store arbejde gennem de mange år. I årets løb er professor, dr. techn. C. W. Prohaska, professor, dr. phil. Axel E. Christensen og direktør Louis E. Grandjean indtrådt i komiteen. Sidstnævnte er desuden tiltrådt som museets komitterede for løsning af specielle opgaver, hvoraf nogle er berørt foran. Museumsdirektør Klem er i maj 1948 indtrådt i Kronborgudvalget som afløser for departementschef Dalhoff.

Museumsdirektøren har i sin egenskab af medlem af den nationale komité for Danske Museers Fællesråd deltaget i denne komités møder. Han har tillige deltaget i Skandinavisk Museumsforbunds møde i Helsingfors og Åbo 8.—13. juni 1948 samt i Dansk kulturhistorisk Museumsforenings møde i Maribo 3.—4. september 1948 såvel som i de to nævnte organisationers i årets løb afholdte styrelsesmøder samt i Det danske Selskabs repræsentantskabsmøder, endvidere i den nordiske fiskerihistoriske kongres i Gilleleje 1.—2. juli, hvor han holdt foredrag om museets arbejde med opmåling af småskibstyper. I forbindelse med mødet i Maribo foretoges en undersøgelsesrejse på Falster og Møen med indsamling af fiskeredskaber til brug for museets fiskeriafdeling. Museumsdirektøren er indtrådt i præsidiet for udstillingen „Skibet“ i Forum 19. august—4. september 1949, i hvilken udstilling museet bidrager med historisk materiale til belysning af skibets udvikling.

Museumsinspektør B. v. Munthe af Morgenstjerne fratrådte sit arbejde ved museet med orlov den 1. juli 1948 for at overtage anden virksomhed med organisation af et oplysningsarbejde for at udbrede kendskabet til søfartens vilkår og betydning her i landet. I sit museumsarbejde var museumsinspektøren særdeles aktiv og initiativrig. Museet takker ham for hans arbejde på museet og ønsker ham held med hans nye virksomhed. Hans arbejde blev overtaget af cand. mag. Henning Henningsen, der siden 1. juli har fungeret som museumsinspektør. Også i indeværende år har redaktør T. O. Veibel virket som pressesekretær.

Blandt de forskellige områder, på hvilke museet i den kommende tid gerne vil fremskaffe stof til udstilling i museet, er især skibspræsterne og gudstjenesten ombord i ældre og nyere tid samt endvidere sundhedsvæsen ombord. De gamle skibspræsters virksomhed, f. eks. i *Asiatisk Kompagnis skibe*, er lidet belyst. Museet vil meget gerne i besiddelse af andagtsbøger, udgivne til brug ombord eller sådanne, som vides at have været benyttet til gudstjeneste enten ved en skibspræst eller af skipperen, redskaber til altergang etc. Også sømandsmissionen falder indenfor dette område såvel i indlandet som de danske sømandskirker i fremmede lande, enten dette materiale nu kan finde plads i publikumssamlingen, i studiesamling eller arkiv. Også skibsapoteker, medicinkasser, kirurgiske instrumenter til anvendelse ombord etc. vil med glæde blive modtaget, og museet vil være meget taknemlig, om pressen og alle, der er interesserede i museets arbejde, vil bringe vore ønsker frem til offentligheden i det håb, at et tilfredsstillende resultat kan opnås.

Museet er i den periode, det har eksisteret, ikke mindst i de senere år, undergået en stærk udvikling med optagelse af en række kulturelle opgaver i forbindelse med dets almindelige oplysningsvirksomhed. Om disse arbejder er der i nærværende årbog givet en redegørelse, hvortil man tilføjer sig at henlede alle interesseredes opmærksomhed.

HANDELS- OG SØFARTSMUSEETS DRIFTSREGNSKAB 1948—1949

UDGIFT

Administration og drift:

Lønninger m. m.	57.598,16	
Rengøring af lokalerne	2.102,95	
Opvarmning af lokalerne	1.174,00	
Vedligeholdelse af lokalerne	1.000,00	
Diverse udgifter og kontorhold ...	4.527,84	
		66.402,95

Museets samlinger:

Indkøb af museumsgenstande	20.195,82	
Modtagne gaver	16.300,00	
		36.495,82
Transport og arbejdspenge	1.062,60	
Tyveri-, ulykkes- og ansvarsforsikring	355,49	
Restbetaling på gevinst til søfartslotteri	1.700,00	

Kr. 106.016,86

INDTÆGT

Indtægt ved forevisning	18.806,80	
Statens tilskud	35.000,00	
Private bidrag: kontanter	29.074,66	
" " salg af platter ...	1.140,00	
" " gaver	16.300,00	
		46.514,66
Renter	802,48	
Underskud	4.892,92	

Kr. 106.016,86

De forannævnte bidrag fordeler sig således:

Dansk Dampskibsrederiforening	1.000,00
Foreningen af Jernskibs- og Maskinbyggerier i Danmark	4.000,00
Grønlands Styrelse	300,00
Selskabet „Handels- og Søfartsmuseets Ven- ner“	4.000,00
Skibsreder Willie C. K. Hansen	4.500,00
Otto Mønstedts Fond	5.000,00
Det Reiersenske Fond	1.000,00
Under mærket „S.“	200,00
Tuborgfondet	2.000,00
En kreds af redere	7.074,66
	Kr. 29.074,66

<i>Aktiver</i>	<i>Passiver</i>
Bank- og Spare- kassebeholdning 41.336,49	Vindings- og tabskonto:
Kassebeholdning 601,14	Overført fra
	1947—48 46.830,55
	÷ Underskud
	fra 1948—49 ... 4.892,92
Kr. 41.937,63	Kr. 41.937,63

Handels- og Søfartsmuseet på Kronborg, d. 10. april 1949.

JOHS. DALHOFF / KNUD KLEM

Driftsregnskab og status er, efter at være sammenholdt med de indsendte kassebilag, fundet overensstemmende med de af museet førte bøger. Bank- og kassebeholdningens rigtighed er konstateret.

København, den 23. april 1949.

N. CHRISTOFFERSEN