

DE GRØNLANDSKE FISKERIER

Af

KNUD OLDENDOW

I Eftersommeren 1946 foretog jeg en lang Inspektionsrejse i Grønland — den første efter Genforeningen med Landet, der under hele Verdenskrigen havde været totalt skilt fra Danmark. Jeg fløj fra Kastrup i Juni Maaned og rejste derefter med Ivigtut som Udgangspunkt i Motorbaad langs den uhyre udstrakte Kyst helt op til Etah i det nordligere Thule-Distrikt og derfra retur til Julianehaab Syddistrikt om paa Østkysten til Vejrstationen Prins Christians Sund. Det var alt i alt en Distance af over 4000 Sømil, altsaa mere end Afstanden fra København til Godthaab og tilbage igen. En enestaaende Rejse.

Omtrent samtidig berejste en Pressedelegation Grønland, og efter Hjemkomsten informeredes den danske Offentlighed om Journalisternes Indtryk fra Rejsen. Der sporedes en meget forskellig Stemmeføring ved disse Publikationer, idet et Mindretal af Presse mændene satte Sindene i Bevægelse ved stærkt kritiske og næppe altid lige sagligt velfunderede Oplysninger, hvorimod et Flertal tog mere nøgternt paa Tingene, omend de ingenlunde fortav, hvilke Mangler der efter deres Opfattelse kunde paapeges i Administration og det koloniseriske Arbejde i det Hele. De fremhævede dog de smukke Resultater, der var naaet. Og hvor er der ikke noget at rette, f. Eks. til enhver Tid i vore hjemlige Forhold.

Kritiken satte ogsaa ind paa Spørgsmaalet om, hvorvidt Grønlands Styrelse paa rette Vis ledede de grønlandske Fiskerier, og om vi med tilstrækkelig Kraft og Styrke arbejdede paa dette Felt, samt om vi tilrettelagde Fremtiden paa forsvarlig Maade. Til Klaring af det saaledes rejste Problem skulde de følgende Linier formentlig kunne tjene.

Befolkningen viste overalt, hvor jeg kom frem under min Rejse, som altid den allerstørste Interesse for de grønlandske Erhvervs Fremgang. Det er mange og lange Forhandlinger, jeg herom har ført med Kommuneraad og Udstedsbestyrere saavel som med Grønlændere og Danske ved Kolonistederne. Fiskeriet var overalt i god Gang, og man fremsatte ikke faa berettigede Ønsker om Udvidelse eller Nyanlæg af Fiskesalterier, Ønsker, der i videst mulig Grad vil blive efterkommet. Det samme gælder Kravene om forøget Udsendelse af Linegods, Kroge, Vaad og andre Fiskeriredskaber. Det var en Glæde at konstatere, hvor god Fremgang der stort set var i det grønlandske Fiskerierhverv, og hvor stor Efterspørgsel der sporedes efter moderne Hjælpemidler som Motorbaade og lignende. Det nærmere herom vil fremgaa af det følgende.

I al Almindelighed kan det siges, at der ved en retfærdig Bedømmelse af *Torskefiskeriets* Udvikling i Grønland foruden de aarlige Fangstresultater vil være adskillige Faktorer at tage i Betragtning, som ikke er umiddelbart iøjnefaldende for Folk, der ikke indgaaende har beskæftiget sig med grønlandske Forhold.

Blandt disse Faktorer maa nævnes som den vigtigste, at Torskefiskeriet i Grønland er af en meget ny Dato, og at Befolkningens Indstilling over for Fiskeriet som Erhverv for ikke saa mange Aar siden ved de fleste Steder i Landet var præget af Ringeagt. Fangerne kaldte i sin Tid foragteligt Fiskerne for „Pjaltene“. Fiskeriet blev af de virkelige Erhververe, Storfangerne, betragtet som Tidsfordriv og var et Arbejde, som kun Kvinder og Børn samt den Del af den mandlige Befolkning, der ikke havde Evner nok til at begaa sig som Sælfangere, kunde give sig af med. Denne Indstilling er dog i de senere Aar ændret, men har ved Fiskeriets Begyndelse i ikke ringe Grad præget Udviklingen og hæmmet den en Del.

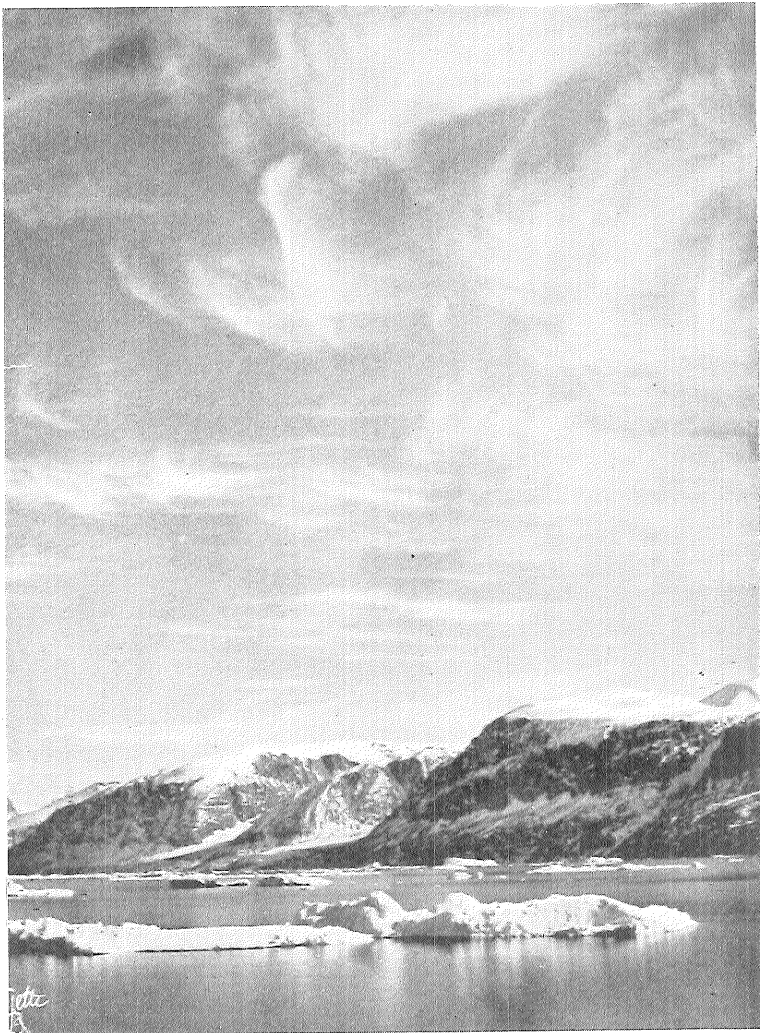
Den grønlandske Fiskers Arbejdsmetode (og Arbejdsintensitet) er endnu i Dag — selv om der ogsaa paa dette Omraade er sket betydningsfulde Forandringer — præget af hans Oprindelse som Jæger og Kajakfanger, hvilket man maa holde sig for Øje ved Bedømmelse af Resultaterne.

Hertil knytter sig naturligvis endvidere de ogsaa for mange andre grønlandske Forhold saa karakteristiske og meget vigtige Faktorer, særlig de store Afstande i Landet og Landets spredte Bebyggelse. De ca. 2000 Grønlændere, der giver sig af med Fiskeri, driver endvidere næsten alle ved Siden af Fiskeriet Fangst og andre Erhverv (i Lighed med f. Eks. danske Fjordfiskere), og de er bosat paa en Kyststrækning af ca. 1.500—1.800 km ved 80 større og mindre Indhandlingssteder med et varierende Antal af Fiskere fra 10—120. Dette giver i sig selv et talende Udtryk for, at en erhvervsmæssig Omlægning af disse Menneskers Indstilling fra Fangst til Fiskeri — særlig naar dertil skal anvendes mekaniserede Redskaber — nødvendigvis maa kræve Tid.

Det nuværende grønlandske Torskefiskeri er baseret paa en Torskeforekomst, der indfandt sig ved den sydlige Del af Vestkysten omkring 1920; herfra bredte den sig meget hurtigt nordpaa over Godthaab til Sukkertoppens og Holsteinsborgs Distrikter og naaede Diskobugten i Sommeren 1928. Langs hele Kysten blev der saaledes ret pludselig skabt Mulighed for et helt nyt Erhverv. Foranstaltninger til Udnyttelse af dette Erhverv blev omgaaende truffet, og det har til Dato givet følgende Resultater:

Total Fangst (Rundfisk)

1920	398 Tons	1932	8.121 Tons
1921	413 „	1933	7.103 „
1922	572 „	1934	8.200 „
1923	680 „	1935	6.497 „
1924	834 „	1936	6.187 „
1925	1.022 „	1937	6.001 „
1926	2.224 „	1938	4.735 „
1927	3.570 „	1939	6.193 „
1928	3.685 „	1940	6.943 „
1929	6.265 „	1941	7.447 „
1930	8.548 „	1942	10.399 „
1931	8.014 „	1943	11.273 „



Fra Grønlands ugæstmilde, men betagende smukke Kyst.

1944	11.569 Tons	1946	13.000 Tons
1945	12.328 „		

Den i Fyrerne begyndte meget store Produktionsstigning har sin naturlige Forudsætning i Torskeforekomstens stadigt

forøgede Tilvækst og Udbredelse i de nordgrønlandske Farvande. Heraf fulgte et øget Antal Personer beskæftiget ved Fiskeriet, forbedrede Anlæg til Behandlingen, Redskabernes Modernisering og bedre Udnyttelse samt Befolkningens stigende Forstaaelse af Erhvervet og Evne til at fiske, altsammen Faktorer, der taler om Fremgang og har Krav paa den største Opmærksomhed.

Naar der nu hæver sig Røster, der taler om Styrelsens manglende Vilje og manglende velvillige Indstilling over for Ophjælpning af det grønlandske Fiskeri, maa det noteres, at man allerede paa saa tidligt et Tidspunkt som i Aaret 1906 anstillede de første Fiskeriundersøgelser ved Grønlands Kyst ved den færøske Fiskeskipper *Napoleon Andreassen*, hvorunder det viste sig, at der dengang ikke fandtes en eneste Torsk. Senere fortsattes disse Undersøgelser i Aarene 1908 og 1909 af Professor *Adolf S. Jensen* med Briggen „Tjalfe“. Professoren konstaterede ved sine praktiske og videnskabelige, nu berømte og højt estimerede Fiskeriundersøgelser langs Kysten, i Fjordene og over Havbankerne paa Strækningen fra Kap Farvel i Syd til Umanak i Nord, at der ved Fiskenæsset i Godthaab Distrikt fandtes en mindre Forekomst af Torsk. Det var dog tvivlsomt, om denne Forekomst var saa righoldig, at der kunde baseres et Erhvervsfiskeri herpaa. Sælfangsten, der fra gammel Tid havde været Grønlændernes Hovederhverv, var siden Aarhundredets Begyndelse i Forhold til det stærkt stigende Befolkningstal i Sydgrønland stærkt paa Retur. Mange Sæler var dengang efter grønlandsk Maalestok Rigdom, faa Sæler betød omvendt Fattigdom. Det var nødvendigt for Styrelsen at gaa i Gang med at finde nye Udveje for det grønlandske Folks Eksistens, selv om Haabet om et godt Resultat var spin-kelt. Den vanskelige Situation motiverede i sig selv et frisk Initiativ ad uprøvede Veje; man kunde ikke fortsat klamre sig til Sælfangsten som eneste Erhvervskilde.

En Fiskeristation, den første Spire til det nuværende Torskefiskeri og den nu praktiserede Torskebehandling, blev forsøgsvis etableret ved Fiskenæsset, og flere fulgte i de kommende Aar. Det viste sig senere, at Oprettelsen af de første



Den grønlandske Befolkning erhverver sig i stigende Grad Motorbaade til rationelt Fiskeri.

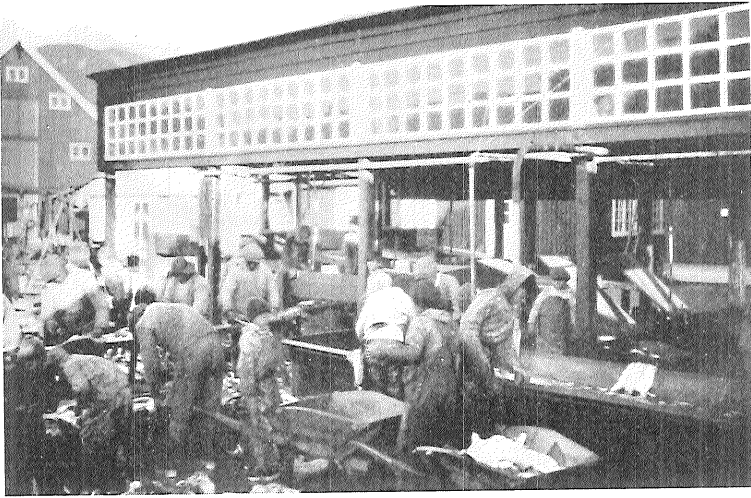
Fiskeristationer for Tilvirkning af Saltfisk fik stor Betydning, idet man herved høstede Erfaringer baade med Hensyn til Tilberedning af Torsken og til Stationernes Indretning. Man lagde her Grunden til den fine grønlandske Saltfiskkvalitet, som siden har holdt sit Ry, og som har været en væsentlig Aarsag til, at Torskefiskeriet i det hele taget kunde føres gennem de meget vanskelige Begynderaar, hvor Prisen paa Saltfisk paa Verdensmarkedet laa meget lavt, og kun meget fine Kvaliteter var i Stand til at hævde sig. Dette vil der formentlig være Grund til at fremhæve. Totaludgifterne paa Frembringelse af den grønlandske Torsk har altid været og vil altid være højere end for Torsk, produceret andre Steder i Verden. Dette er direkte en Følge af de med Transporten over de lange Afstande fra Grønland til Afsætningsstederne forbundne Fragtomkostninger. Det grønlandske Produkt har derfor kun een Maade at hævde sig paa, nemlig gennem sin smukke Kvalitet, og en saadan Position har den grønlandske Saltfisk holdt til i Dag. —

Skønt det sydligste Sydgrønland ligger paa Højde med det

sydlige Norge, er Grønlands Beliggenhed som Helhed i erhvervsgeografisk Henseende ugunstigere end det allernordligste Norge. Der kan hverken modnes Korn eller vokse Skov paa Grønland. Herved bliver Grønlands erhvervsøkonomiske Muligheder ringere end selv det nordligste Norges, hvor Befolkningen er i Stand til at have et omend beskedent Landbrug om Sommeren, samtidig med at de kan drive Torskefiskeri, f. Eks. ved Lofoten om Vinteren. Grønlands erhvervsgeografiske Muligheder indskrænkes saaledes i Hovedsagen til de Mineraler, der findes i Bjergene, til Udnyttelsen af Vegetationen og til de Dyr, der lever i Havet. Af disse Muligheder er Sælfangsten den naturligste for et Folk, der oprindeligt ikke kender store tekniske Hjælpemidler, og Grønlands Erhvervsøkonomi har da ogsaa gennem Aarhundreder væsentligt været baseret paa denne Fangst.

Sælfangsten i Grønland er efterhaanden blevet af mindre Betydning, ikke mindst fordi de vandrende Sæler i stor Udstrækning dræbes paa Ynglepladserne langt fra den grønlandske Kyst. Alligevel viser Fangsten i Forhold til den sidste Halvdel af forrige Aarhundrede faktisk en mindre Stigning i Nordgrønland, men Tilbagegang i Sydgrønland. Skal denne Fangst sættes i Forhold til Befolkningen, maa man huske, at i 1860 var der 9.720 Grønlændere mod ca. 20.000 nu, hvorefter Sælfangsten naturligvis i Forhold til Befolkningen maa notere en betydelig Tilbagegang. Denne relative Tilbagegang begyndte at vise sig i Sydgrønland omkring 1908 og i Nordgrønland omkring 1912. Den store Befolkningstilvækst har gjort, at de erhvervsøkonomiske Problemer i Grønland har faaet en hel anden Karakter end f. Eks. i den eskimoiske Del af Labrador, hvor Befolkningstallet vel har været stigende og faldende, men nu stort set er det samme som for 150 Aar siden, hvorfra den ældste Statistik stammer.

Til stort Held for Grønland har de erhvervsgeografiske Betingelser forandret sig meget væsentligt gennem den sidste Menneskealder. Saavel Lufttemperatur som Havtemperatur er steget, og dette har sandsynligvis været Aarsagen til de meget store Fiskemængder, som i hvert Fald i visse Perioder har givet



Travle Timer med Fiskerensning.

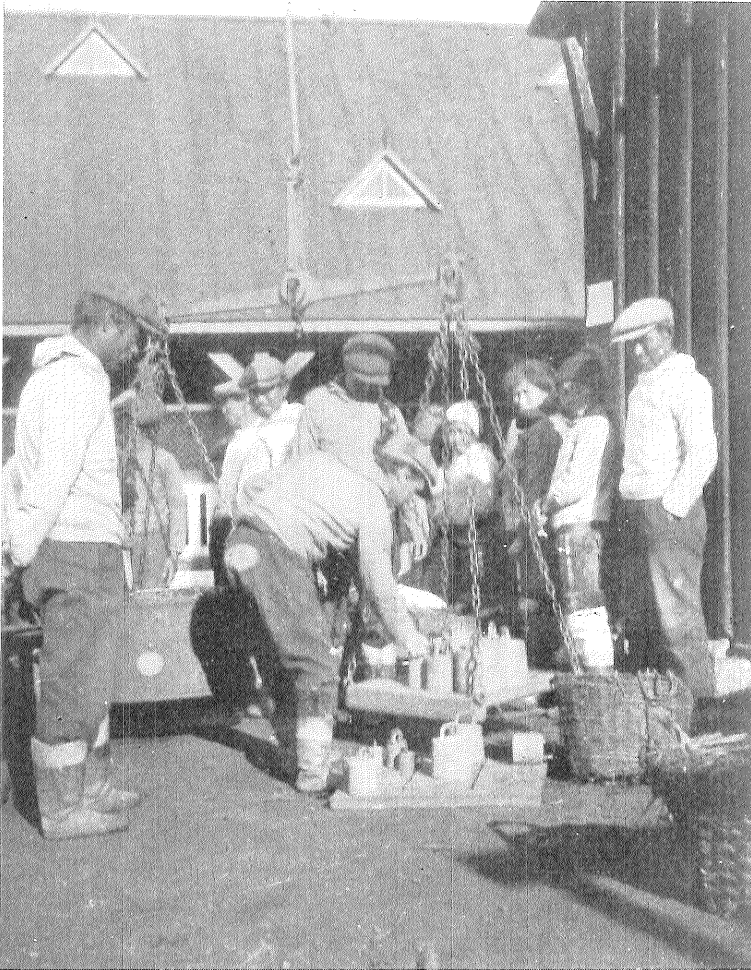
særdeles rige Fangstmuligheder, saaledes som foran paavist siden 1920. Det er ved videnskabelige Undersøgelser blevet fastslaaet, at Torskforekomsten ved Grønland er baseret paa forholdsvis faa Aargange med ret betydelige Mellemrum, medens de øvrige Aargange er overordentlig svagt repræsenteret i Fangsten; dette maa antagelig skyldes, *at man ved Grønlands Kyst er ved Grænsen af det Omraade, hvor Torskeynglen kan trives*. Sker der i et Aar en eller anden ubekendt kortvarig Forværring i Klimaet, synes det, som om Ynglen ikke kan leve. Torskefiskeriet ved Grønlands Kyst maa derfor af geografiske Grunde siges at være behæftet med et langt større Risikomoment end Fiskeri de fleste andre Steder, hvor der som ved Lofoten vel kan forekomme Svingninger, men ikke af samme Størrelsesorden og behæftet med samme Risikofaktor som ved Grønland. Det kan sikkert siges, at det af rent geografiske Aarsager fremkaldte Risikomoment for det grønlandske Erhvervs- liv er større end for noget andet Erhverv, jeg kender.

Ved Siden af denne meget betydelige rent geografisk betingede Risiko bør man huske, at der med Hensyn til Torskefiskeriet er en tilsvarende verdensøkonomisk Risiko. De Priser,

som den grønlandske Handel har opnaaet pr. kg Saltfisk, er til Tider sunket endogsaa meget stærkt. Der er her Tale om en Vare, som er stærkt konjunkturfølsom paa Verdensmarkedet, og denne Konjunkturfølsomhed vil kunne faa skæbnesvanger Betydning for den grønlandske Befolknings Levevilkår, hvis der ikke er indskudt en Stødpude af økonomisk Karakter mellem den grønlandske Erhverver og Verdensmarkedet: Det danske Styre har set det som sin Hovedopgave at holde de store Konjunkturudsving borte fra Grønlænderne. Ganske vist vil det kunne fremhæves, at en Erhvervsøkonomi som Grønlands, der rammes stærkt i en Depressionsperiode, ogsaa vil have Fordel af Højkonjunktur og da særlig af Krigskonjunktur, hvor Dele af den øvrige Verden maa leve paa Sultegrænsen. Det maa dog betragtes som økonomisk farligt, hvis man vil omlægge eller vurdere Grønlands Økonomi paa Grundlag af Priser, der er fremkaldt af en Verdenskrig. Det for Grønland vigtigste Spørgsmaal i denne Forbindelse maa derfor være en Undersøgelse af, hvilket Niveau Verdensmarkedets Saltfiskpriser vil tendere henimod, naar man fra en Periode med Hungersnødpriser kommer til en Periode med mere normale Priser.

Det maa her være en nærliggende Opfattelse, at kun saafremt den nylig afsluttede Verdenskrig hurtigt skulde blive afløst af en ny, vil Grønland i længere Tid kunne nyde godt af meget høje Saltfiskpriser. Hvis den øvrige Verden derimod faar Arbejdsro i en Aarrække, maa det vel antages, at Fiskeprisen vil svinge hen imod et Niveau, der bestemmes af den for Verdensmarkedets Forsyning nødvendige Grænseproduktion. Dette vil i denne Forbindelse sige Omkostningerne ved at lade en fransk eller portugisisk Fiskerbaad gaa til New Foundland og der tage en Last Fisk. Produktionsomkostningerne ved en saadan Fremstilling af Saltfisk vil formentlig være saa lave, at Grønland paa Grund af sin fjerne Beliggenhed og paa Grund af det større Risikomoment ikke vil kunne konkurrere med Fordel, men maa være forberedt paa, at Saltfiskproduktionen i længere Perioder maa drives med Underskud.

Grønland maa som Saltfiskproducent antages at ligge paa



Fisken vejes ved Indhandlingen.

Grænsen af det økonomisk fordelagtige, og i Lavkonjunktur endda under dette. Dette behøver dog ikke at bevirke, at Grønland nødvendigvis maa give Underskud, eftersom der er andre grønlandske Produkter, der i hvert Fald som Regel, og i visse Tilfælde altid vil give Overskud, eksempelvis Rejer, Hellefisk, Ræveskind og i Særdeleshed Kryolit. Sælfiskproduktionen i

Grønland kan i saadanne Perioder altsaa ikke forventes opretholdt paa Grund af sin Rentabilitet, men kun fordi man derigennem ønsker at bibeholde de skabte Indtægtsmuligheder for Befolkningen.

Grønlands Økonomi er saaledes baade paa Grund af Naturforhold og verdensøkonomiske Faktorer underkastet meget stærke Svingninger. Skulde det grønlandske Styres Prispolitik fastsættes paa et verdensøkonomisk Grundlag med Rentabiliteten som afgørende Kriterium, vilde Forholdet være det, at de Priser, der kunde gives i Grønland, maatte være meget stærkt varierende. Det maa endog antages, at Besejling af bestemte Distrikter i visse Aar slet ikke kunde forrente sig og maatte opgives.

Ønsker man at opretholde en i Forhold til andre arktiske Lande og i Forhold til Grønlands store og stærkt voksende Befolkning konstant Besejling, maa Forudsætningen som sagt være, at der imellem de grønlandske Producenter og Verdensmarkedet som foran bemærket findes en økonomisk Regulator, som kan opfange Svingningerne baade i den ene og i den anden Retning. Dette er just det karakteristiske for Styrelsens Prispolitik, der stort set gennem Aarhundreder har været anlagt saaledes, at Befolkningen skulde have en jævnt stigende økonomisk Fremgang, og naar de gør deres bedste ogsaa skulde have rimelige Indtægtsmuligheder. En saadan Politik medførte for 100 Aar siden, hvor Grønlandernes Behov af europæiske Produkter kun var lille, at Grønland gav Overskud, medens det i vor Tid — naar bortses fra Kryoliten — har medført meget betydelige Underskud, idet den grønlandske Befolkning for at kunne opretholde Eksistensen i vore Dage maa have mindst 50 pCt. af deres Forbrug dækket ved Tilførsler over Atlanterhavet. Man har under hele Udviklingen konsekvent maattet lægge en Prispolitik saaledes, at Grønlanderne gradvis kunde bibringes Forstaaelse af Pengeøkonomiens Væsen. Det viste sig simpelthen med tilstrækkelig Tydelighed, at denne Forstaaelse kun kunde opnaas lidt efter lidt og ikke paa een Gang, selvom dette i og for sig havde været muligt paa enkelte Omraader. —



Der er store Torsk imellem.

Foruden Tilberedning af den fangne Torsk og Indretning af Fiskeristationerne var der en Mængde andre Problemer forbundet med at oparbejde et saadant uprøvet nyt Erhverv i Grønland. Allerførst skulde den grønlandske Fanger omdannes til Fisker og Interessen for Fiskeriet vækkes. Nok var Fangeren vant til at færdes paa Søen i sin Kajak, men Fisker var han slet ikke, idet det med Fiskerivirksomhedens Udøvelse forbundne haarde og navnlig konstante og sejge Slid var ham ganske fremmed. I første Række gjaldt det om at handle folkepædagogisk og ikke forretningsmæssigt. Der blev derfor i Begyndelsen til den grønlandske Fisker betalt en Fiskepris, der var højere end Prisen paa Fisk andre Steder i Verden paa daværende Tidspunkt. Indenrigsminister *Hauge* skriver herom i sin Pjece „Administrationen af Grønland“ (udkommet i 1927):

„Jeg har allerede fremført, at den Pris, der betales for Torsk, er saa høj, at Staten ikke har kunnet staa sig herved. Jeg tør paastaa, at det er hævet over enhver Tvivl, at intet privat Firma vilde betale Grønlanderne de Fiskepriser, som

den danske Stat betaler. Der betales nu en fast Pris af 8 Øre pr. kg Torsk, som den fiskes og leveres uopskaaret med Hoved, Hale og Indmad. Staten lader den straks behandle til Saltfisk, og naar Behandlingen har fundet Sted for Statens Regning, er Vægten reduceret med ca. $\frac{2}{3}$, det vil sige, at Fisken da er betalt med ca. 24 Øre pr. kg. Men Staten naaede ikke sidste Aar en Gennemsnitspris af 24 Øre pr. kg Saltfisk. Der var saaledes intet til Arbejdsløn for Tilberedningen paa Grønland, til Salt, til Fragt fra Grønland til København, til Rentetab o. s. v. Jeg tør derfor afgjort paastaa, at dersom den danske Stat ikke i disse Aar sikrede Grønlænderne Afsætning paa deres Fiskefangst, vilde de ikke faa den Betaling, de nu faar.“

Senere maatte man som Følge af manglende Arbejdskraft til Fiskens Rensning gaa over til at indhandle denne flækket og rensed; men Fremgangsmaaden viste sig at være den rigtige. Den gav det forventede Resultat, og i Midten af Trediverne var man naaet saa vidt, at den grønlandske Fiskeproduktion — selv med Udgifterne til de mange vidt spredte Anlæg taget i Betragtning — kunde svare Regning, uden at Fiskerens Leve-niveau var gaaet ned. Produktionen er siden blevet fordoblet, hvilket maa betegnes som ganske ekstraordinært og i Virkeligheden højst opsigtsvækkende.

Som Begyndelsesvanskeligheder maa man yderligere notere, at man (samtidig med Fiskeristationernes Oprettelse ved Fiske-næsset) ved Kolonien Holsteinsborg havde anlagt en Station for Tilberedning af Helleflynder. Styrelsen etablerede her i Tyverne et søgaaende Helleflynderfiskeri fra Skonnert, ført af en dansk Fiskemester og med grønlandsk Besætning. Forsøget blev en eklatant økonomisk Fiasko. Man standsede da denne Form for Fiskeri og lagde det over paa søgaaende Motorbaade, med hvilke man kunde vende hjem hver Aften. Paa denne Maade gik det bedre, men heller ikke her var det let for den uøvede og endnu ikke til moderne Fiskeri omstillede grønland-ske Fisker at klare sig økonomisk.

Et saadant Fartøj kræver, selv om det er anskaffet gennem rentefrit Laan fra Styrelsen og paa Afdrag, der i Størrelse er afhængig af Værdien af den Fangst, der til enhver Tid ind-



I de seneste Aar rejses overalt hensigtsmæssige Saltehuse.

bringes med Baaden, foruden en omhyggelig Behandling en meget intensiv Udnyttelse for at kunne svare Regning. Nogle faa Konsortier blev dog efterhaanden forsynet med søgaaende Motorbaade; et af disse eksisterer endnu til Trods for, at det i Begyndelsen førte en kummerlig Tilværelse. De andre gik i Stykker, da de ikke engang var i Stand til at holde Fartøjerne i Drift. Alt dette skyldes ikke, at Styrelsen ikke gav Fiskerne ordentlige økonomiske Vilkaar at fiske under, men udelukkende, at Fiskeren endnu ikke var blevet Fisker i egentlig Forstand. Det var heller ikke rimeligt at forvente det. En Udvikling som den, der her er Tale om, maa ligesom den grønlandske Fangers Omstilling til Faareholder og Landbruger kræve en vis Tid. Jeg nærer dog ingen som helst Tvivl om, at den grønlandske Fisker (ligesom Faareavleren paa sit Omraade) nok skal blive dygtig og i Stand til at hævde sig. Jeg er ogsaa overbevist om, at han er stærkt paa Vej dertil, hvad Fiske-resultaterne jo viser, selvom man endnu ikke generelt kan drage Sammenligning mellem ham og f. Eks. den færøske Fisker, der har arvet en gennem Tusinde Aar indvunden Fortrolighed med Hensyn til baade Teknik og det med Arbejdet forbundne Slid.



Fisken vaskes, saltes, omsaltes og stakkes af ferme Grønlænderinder.

De efterhaanden ansatte danske Fiskemestre har imidlertid her ydet en stor Indsats, hvis Virkninger er umiskendelige. Erfaringerne fra 1946 viser, at enkelte Fiskere i Besiddelse af de smaa Motorbaade, Styrelsen udsender, har præsteret Fangster, der ligger over Færingernes gennemsnitlige Udbytte af Fiskeriet paa Bankerne ved Grønland, hvilket er en imponerende Præstation.

Da det altsaa blev klart, at Grønlænderne ikke kunde magte Motorbaadene, maatte der begyndes helt fra Bunden. Man slog da ind paa Træbaade, hvorfra der ved Hjælp af Haandsnører og Langliner kunde drives Fiskeri. Baadtypen var enkel og ikke meget sødygtig, men havde den Fordel, at den kunde fremstilles i Grønland af den grønlandske Fisker selv.

Mange Steder i Grønland staar Torsken i Sæsonen i store Mængder saa tæt paa Land, at et saadant Fartøj er udmærket til Torskefiskeri i Magsvej om Sommeren. Men hvor Torsken vandrer, og Efteraars- og Vintermaaneder sætter ind med daarligt Vejr og urolig Sø, er sværere Baade forsynet med Motor og helst overdækkede de bedst anvendelige Fartøjer til

grønlandsk Fiskeri. Der er for mig ingen Tvivl om — og der har i Styrelsen aldrig været nogen Tvivl om — at Vejen til Skabelse af et betryggende, stabilt grønlandsk Fiskeri maa gaa fra Dorryen over de mindre Motorbaade til de større Kuttere, eventuelt Skonnerter. Men man maa kravle, før man kan gaa.

Der er fra Styrelsens Side lagt Vægt paa alsidig Udnyttelse af den grønlandske Fiskebestand, og som det vil ses af Tallene nedenfor, er Udviklingen de sidste Aar gaaet ret stærkt i Retning af Overgang til Motorbaade; det er Midlet til en saadan Udnyttelse, og en levende Inspiration for Grønlænderne til at sætte alle Kræfter ind.

*Antal Baade og Motorbaade tilhørende den grønlandske
Befolkning:*

Aar	Baade	Motorbaade
1920	387	0
1925	558	1
1930	1.157	12
1935	1.469	37
1939	1.509	72

Under Krigen blev der ikke tilført Grønland nye Motorbaade, men den Fiskerflaade, der var deroppe, er blevet vedligeholdt, saa godt det var muligt, og Træbaadenes Antal er endog forøget.

For at gøre den grønlandske Fisker fortrolig med Omgang med Motorer og for ikke at gøre dette Bekendtskab alt for afskrækkende dyrt, maatte man selvfølgelig til en Begyndelse vælge at indføre mindre, men efter Forholdene stærke og velgennede Motorbaadstyper med forholdsvis smaa Maskiner. Dog er ogsaa større Baade med tilsvarende Maskinkraft udsendt til Erhververe, som havde det fornødne Kendskab til Betjeningen af saadanne Baade. Hestekræfterne i de i 1939 anførte 72 Baade fordeler sig iøvrigt som følger:

22	Baade med	$2\frac{1}{2}$	HK	Maskine
34	”	”	$\frac{3}{5}$	”
9	”	”	$\frac{6}{10}$	”
3	”	”	$\frac{11}{20}$	”
5	”	”	$\frac{21}{30}$	”

7 af Baadene med over 11 HK Maskiner er anskaffet i Perioden 1935—39. Da Forbindelsen efter Krigen igen blev etableret mellem Danmark og Grønland, blev der herfra yderligere udsendt 20 nye Motorbaade; heraf 4 ca. 30 Fods Baade med Motorkraft omkring 15 HK. Herudover er i 1946 opsendt 40 Motorer til Installation i Baade, bygget i Grønland.

Udviklingen bærer saaledes stadig fremad, og man kan sige, at den grønlandske Fisker er ved at vaagne til Erkendelse af, at han for at kunne naa de store Resultater maa have gode Redskaber. Befolkningen paa den midterste Del af Kysten (Holsteinsborg og Egedesminde Distrikter) synes at være mere fremmelige end de sydligere boende Fiskere, uagtet disse sidste i Virkeligheden har drevet Fiskerierhvervet gennem et længere Tidsrum.

Det er mig en Tilfredsstillelse at kunne oplyse, at Rekvisitionerne paa Motorbaade, baade mindre og større, stadig strømmer ind fra Grønland. Der henligger nu i Styrelsen ca. 80 ueffektuerede Rekvisitioner paa Motorbaade. Baadebygning i Danmark sker imidlertid nu om Stunder ikke fra Dag til Dag; der savnes som almindelig bekendt Materialer, Arbejdskraft og meget andet. Der er fra Styrelsen rettet Henvendelse til mange danske Værfter om Bygning af Fartøjer til Grønland, men fra de fleste har man faaet Afslag eller Tilbud, der med Hensyn til Prisen har ligget langt over det rimelige. Dog er der flere Fartøjer under Bygning, og man mener med Sikkerhed at kunne levere en væsentlig Del af de ønskede Baade i 1947.

For at opfylde Grønlændernes Ønske om flere Baade har man skaffet sig Forbindelse med et Baadebyggeri i Norge, hvorfra man ved forventet velvillig Indstilling fra de danske Bevilgings- og Indførselsmyndigheders Side regner med at kunne

skaffe det grønlandske Fiskeri et Antal velegnede Fartøjer med passende Maskiner til en rimelig Pris. Det er jo ikke Meningen, at Anskaffelse af Baade skal gøre saa store Indhug i den grønlandske Fiskers økonomiske Status, at han kommer i en urimelig Situation.

Derfor tumler vi i Styrelsen med Planer om at yde Tilskud under en eller anden Form til Anskaffelse af Motorbaade. Priserne vil venteligt efterhaanden blive saa høje, at den almindelige grønlandske Fisker kun med Vanskelighed vil kunne magte Købet. Da man gerne vil stille Baade til Disposition til overkommelige Standardpriser, vil det næppe være urimeligt som et Statstilskud til Anskaffelsen at yde Differencen mellem den Pris, vi har Erfaring for, at Grønlænderne kan betale, og den virkelige Indkøbspris. Det vilde lønne sig for alle Parter. Vi ved nu, at en Fisker med en Standard-Motorbaad indbringer 5 Gange saa mange Fisk om Dagen som en Fisker med en almindelig Baad. Det maa være muligt at finde Former for en Reguleringsfond eller lignende, der kan yde de omhandlede Tilskud til Grønlændernes Motorbaadskøb. Foreløbig er denne Sag altsaa kun paa Forberedelsernes Stade, men Forholdene motiverer fuldt ud disse Bestræbelser. Jeg er sikker paa, at saavel Rigsdag som Bevillingsmyndighederne vil godkende saadanne Forslag, naar vi først har faaet dem endelig udformet.

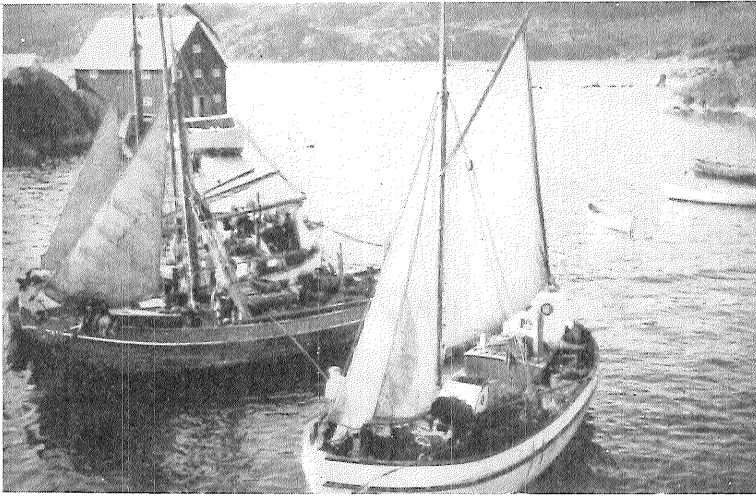
Et under Adskillelsens Aar her i Danmark planlagt og projekteret Baadeværft med tilhørende Motorinstallations- og Reparationsværksted, alt med en aarlig Kapacitet paa 40 Baade og Motorbaade, er ydermere under Opførelse i Grønland, saaledes at et ret stort Antal Fartøjer kan bygges i selve Landet.

Som foran bemærket drives Torskefiskeriet ved Hjælp af Haandsnører og Langliner, sjældent med Garn. Ogsaa paa dette Omraade er den grønlandske Fisker, støttet af sine egne Erfaringer og belært af danske Fiskemestre, efterhaanden de fleste Steder kommet til Erkendelse af, at det bedste Fiskeriresultat er betinget af de bedste Redskaber. Langliner af det egnede Format og den rigtige Udførelse har særlig i Adskillestiden vundet Indpas og har ganske utvivlsomt bidraget væ-

sentligt til, at Fiskeriresultaterne har været stigende fra Aar til Aar. Igennem lang Tid var det vanskeligt at faa Fiskerne bort fra de i Anskaffelsespris meget billige, men i det lange Løb i Virkeligheden meget dyrere Sisal- og Sejlgarnsliner. Det er dog stadig vanskeligt at faa indarbejdet de rigtige Størrelser af Langliner, og man maa vistnok sige, at dette Omraade endnu ikke er færdigopdyrket. En dansk Fisker anvender saaledes som Regel op til 2.000 Kroge pr. Fiskedag, medens den grønlandske Fisker endnu gennemsnitlig kun vil anvende 50—300 Kroge (enkelte dog 1.000 Kroge) pr. Dag. Denne Vanskelighed er forlængst erkendt og Styrelsen har givet Anvisning paa, hvorledes man mener at kunne raade Bod paa dette Forhold. Mange unge Grønlændere er nu naaet saa vidt, at de præcis ved, hvorledes der skal fiskes paa rette Maade, og hvorledes den fangede Fisk skal tilberedes. Saadanne Folk sættes nu ind som Fiskemestre ved de Steder, hvor Fiskeriet fortsat trænger til Støtte, og de vil virke som et ansprende Element.

Baade i 1939 og i 1946 er der ført lange og betydningsfulde Forhandlinger med grønlandske Landsraadsdelegater i Rigsdagens Grønlandsudvalg. Herunder var naturligvis ogsaa de erhvervsmæssige Problemer Genstand for indgaaende Drøftelser; man enedes om at fortsætte den paabegyndte Politik til Fremme af Fiskeriet ved Udsendelse af flere og større Motorbaade, ved Udvidelse af og Nyopførelse af Fiskehuse i fornødent Omfang, ved Udvidelse af Indhandlingstiden for Fisk og Imødegaaelse af opstaaet Mangel paa Salt og Arbejdskraft samt ved Reformers paa adskillige andre Omraader.

Betragter man Fangstresultaterne, der næsten eksplosivt er steget fra Aar til Aar, undertiden med op til 100 pCt. fra et Aar til et andet, kan det vel ikke vække Forbavselse, om der fra Tid til anden ved enkelte Fiskeristationer — særlig under Krigen, hvor Fangsten i Løbet af et Aar er steget fra 6.000 til 13.000 Tons, og hvor Materialesituationen har været mere end vanskelig — har kunnet opstaa Situationer med Standsning af Indhandling paa Grund af Pladsmangel i Fiskehusene eller som Følge af indtraadt Saltmangel. Og dog er der aarligt af Salt tilført Landet et Kvantum, der i Gennemsnit omtrentlig



Store, søgaaende Rejebaade, som nu helt sejles af grønlandske Besætninger.

svarer til de to nærmest foregaaende Aars Forbrug, hvilket under de foreliggende ekstraordinære Forhold maa siges at være særdeles godt klaret.

Bygninger vokser jo desværre ikke af sig selv proportionalt med en stigende Produktion, og nye Anlæg kræver baade Bevilling og Materialer, som det undertiden har knebet med at faa frem i saa hurtigt et Tempo, som Produktionen voksede. Med Sandhed kan man dog hævde, at vel begrundede Indstillinger om Udvidelse af bestaaende Anlæg eller om Nyanlæg, naar disse har haft Betydning for det grønlandske Erhverv, hvad enten de er blevet fremsat telegrafisk eller skriftligt, hverken fra Bevillingsmyndighedernes eller Styrelsens Side er blevet mødt med Afslag, saafremt den paagældende Landsfoged er gaaet ind for Anlæggenes Opførelse. Dette vil jeg gerne have slaaet fast. Saadanne Indstillinger er ej heller nogensinde blevet forsinket i Styrelsen udover den Tid, det nødvendigvis maa tage at fremskaffe og udsende de til de forskellige Anlæg nødvendige Materialer. Ogsaa dette beder jeg bemærket. Tværtimod kan man maaske sige, at Styrelsen i denne Retning kan rette Be-

brejdelse mod sig selv, da man for ikke at sinke Fiskeriets Udvikling ikke helt sjældent har approberet mangelfuldt belyste Indstillinger. Vi har derved — men i den bedste Hensigt — medvirket til, at Anlæggene i Indretning og Størrelse ikke altid er blevet helt saa velegnede for de paagældende Pladser, som de burde have været. Forøvrigt finder jeg her Anledning til at oplyse, at der ved mange større Fiskeristationer til Rensning af Fisken i rindende Vand findes Skyllekar og Renseanlæg drevet af Motorpumper. Til Flækning og Rensning af Fisken stiller Fiskeristationerne Knive og Fiskebørster til Fiskernes Raadighed. Ved de fleste mindre Fiskeristationer findes Vingepumpeanlæg, der er fuldt tilstrækkelige til, at Tilvirkningen kan foregaa paa forsvarlig Maade. Behandlingen staar langt over den, der praktiseres i forskellige af de fremmede Nationers Skibe, der fisker i Davisstrædet, og det er meningsløst at skyde paa Styrelsen for, at den ikke skulde have fulgt med i Udviklingen. Vore Bestræbelser i saa Henseende anerkendes overalt i Grønland — jeg ved det fra min Rejse saavel som fra min Tid som Landsfoged.

Anstiller man en talmæssig Undersøgelse over Anlæggenes Antal og Størrelse vil følgende Billede tone frem.

Der indrettedes i Aarene:

1920—1924	24	Fiskehuse med ialt	1.506 m ²	Gulvareal
1925—1926	21	„ „ „	1.077 „	„
1930—1934	52	„ „ „	3.134 „	„
1935—1939	14	„ „ „	1.104 „	„

Af disse Fiskehuse anvendes dog nogle faa Stykker til Behandling af Fiskeskind, Hellefisk og lignende.

Under Adskillelsen opførtes endvidere 16 nye Fiskehuse, og 7 ældre Stationer blev ombygget og udvidet. Der findes saaledes i Dag 141 Fiskehuse med et samlet Gulvareal paa 8.685 m² til Behandling af Saltfisk.

Som det vil ses, har Udviklingen heller ikke staaet stille paa dette Omraade. Dog maa det tilføjes, at Anlæggene i Holsteinsborg og Egedesminde Distrikter, hvor Fiskeriet de senere



Dybhavsrejerne bjerges.

Aar er gaaet meget voldsomt frem — medens de sydlige Distrikters er gaaet tilbage — i vid Udstrækning nu tiltrænger Fornyelse og Udvidelse. Det hertil fornødne er sat i Gang. I denne Forbindelse maa man dog erindre, at Saltfiskproduktionen ikke er afhængig alene af Bygningernes Størrelse, men ogsaa af Befolkningens Lyst og Evne til at yde den fornødne Bistand ved Fiskens Tilberedning. Der skabes her undertiden Mulighed for en Konflikt.

Yderligere vil jeg gerne paapege, at den megen Tale, der nu er ført frem om Standsninger i Indhandlingen paa Grund af Plads- og Saltmangel, med et mildt Udtryk har været overdreven. Som Følge af manglende Talmateriale har vi ikke tidligere været i Stand til at dokumentere dette, hvad der forøvrigt heller ikke før har været nogen Anledning til. Af andre Aarsager indkaldte vi imidlertid i Foraaret 1946 en Del Talmateriale, hvorved vi nu er i Stand til at belyse Forholdet. Et tilsvarende Materiale vil i Fremtiden hvert Aar blive bearbejdet, behandlet og offentliggjort baade i Danmark og Grønland. Forholdet er da følgende: Materialet viser, at den største Standsning paa Grund af Mangel paa Plads og Salt har fundet Sted i Egedesminde Distrikt, hvilket ogsaa kunde ventes

efter de foran givne Oplysninger. Standsning paa Grund af Plads- og Saltmangel udgør i Sammenligning med hele Fiskerisæsonen (begge Størrelser er omregnet til Enkeltmands Præstationer for at danne et ensartet Sammenligningsgrundlag) mindre end 6 pCt. (d. v. s. ca. 6 Dage) af hele Sæsonen. Standsningen i Godthaab Distrikt udgør 3 pCt. (ca. 2 Dage), i Sukkertoppen 2 pCt. (ca. 1½ Dag), i Frederikshaab, Holsteinsborg og Godhavns Distrikter ca. 1 pCt. (under 1 Dag); i Jacobshavn og Umanaks Distrikter har der ingen Standsning været.

Ser man paa de Standsninger, der har været forårsaget af de i Grønland meget svingende Vejrforhold, Udøvelsen af andre Erhverv, eller som en Følge af Søn- og Helligdage, ligger Tallene væsentligt anderledes og noget højere. Mon det ikke er tænkeligt, at der paa Grund af Erindringsforskydninger i Folks Bevidsthed er sket en Forveksling af de forskellige Aarsager til mistede Fiskedage, og at denne Forskydning har været medvirkende til et fortegnet Billede?

En tredje Gruppe, der omfatter Standsning paa Grund af Skibsekspeditioner, Omsaltning og Pakning af Fisken (Samfundsopgaver, der *maa* udføres af Befolkningen ved de respektive Pladser), og som i væsentlig Grad skyldes Mangel paa egnet og villig Arbejdskraft, ligger i Procentangivelse mellem de to fornævnte Grupper. *Det vil saaledes ses, at Standsning i Indhandlingen ved Fiskeristationerne i Grønland i hvert Fald i det forløbne Aar har været mere domineret af Vejret, Udøvelse af andre Erhverv (Rensjagt o. l.) end af Aarsager, der i mere eller mindre Grad kan lægges Styrelsen eller Udførelsen af uafviselige Samfundsopgaver saasom Ekspedition af Skibene eller Behandling af de indbragte Produkter til Last.*

For en Ordens Skyld bemærker jeg udtrykkeligt, at Styrelsen ikke med ovenstaaende Redegørelse har tænkt sig at give Udtryk for en Erkendelse af, at alt paa Fiskeriets Omraade er saare vel. Ved Hjælp af forbedrede tekniske Hjælpemidler og en forbedret Indretning og Udvidelse af Fiskehusene, hvortil man indtil videre agter at anvende 50.000 Kr. p.a., haaber vi at kunne nedsætte Omfanget af det til Fiskebehandlingen



Grønlands første Hermetikfabrik ved Holsteinsborg.

Arbejdet med at planlægge og anlægge flere saadanne er i fuld Gang.

nødvendige Mandskab. Vi venter paa samme Maade at kunne sætte flere Folk ind i Produktionen. Vi har her blot villet dokumentere, at den rejste Kritik har skudt over Maalet, og at vi ikke „lader Torsken dø af Alderdom“ i de grønlandske Farvande. Vi har overhovedet paa dette Felt intet højere Ønske end at ophjælpe Produktionen og dermed Befolkningens Levekaar. Det er ogsaa vor simple Pligt.

Kan man ikke komme videre og navnlig hurtigere frem ved den moderne Tekniks Hjælp? Dette Spørgsmaal er berettiget og nærliggende; det har ogsaa været overvejet.

Men Problemerne vedrørende mekaniseret Fisketilberedning er saa nye og baade i økonomisk og praktisk Henseende saa komplicerede, at en meget indgaaende Undersøgelse og Behandling er absolut nødvendig, før Udtalelse fra ansvarlig Side kan fremsættes herom, endsige før man kan gaa i Gang med at søge Bevilling til Anlæg af den ene eller den anden Virksomhed af den Art. Grønlands beskedne Forhold tilraader ikke just at være Prøveinstitution for saadanne Industrier, og vi mener at handle klogere ved at renoncere paa øjeblikkelig

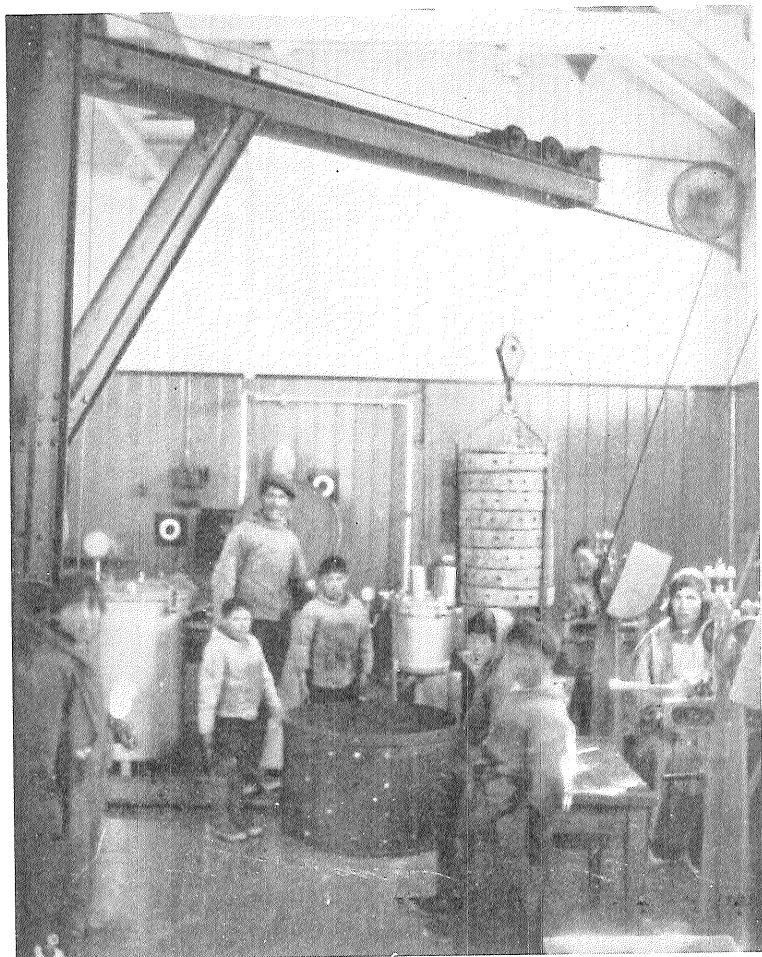
Applaus og maaske sød Kløe, der bagefter vil give os den sure Svie.

Det er formentlig kendt, at Problemer som Lynfrysning af Fisk og Fremstilling af Presfisk er Industriforetagender, der dels herhjemme, dels i Udlandet (for Frysningens Vedkommende særligt i U. S. A.) er opstaaet under Krigen, og som man i Danmark først i 1946 er gaaet i Gang med; med Hensyn hertil mangler man endnu nævneværdig Erfaring.

Det er vel rimeligt og ligetil herhjemme at gaa i Gang med Eksperimenter paa disse Omraader, men jeg for min Part mener, at grønlandske Forsøg af stor økonomisk Rækkevidde vil være ganske uforsvarlige for Tiden, da et mislykket Foretagende i Grønland (jævnfør alle tidligere totalt mislykkede danske Fiskeriexpeditioner til grønlandske Farvande, forøvrigt ogsaa Kobber- og Graftitminedriften med mere), er mange Gange dyrere end et mislykket Forehavende herhjemme, hvor en anden Virksomhed som Regel straks staar parat til at overtage Bygninger, Inventar og Maskiner til andet Formaal. I Grønland er ofte alt tabt, og ved Gennemførelse af Foretagender som her omtalt vil det let dreje sig om Millionbeløb. Det er godt nok med Dynamik, men det kolde Overlæg har jo ogsaa sin Berettigelse.

Hermed skal dog ikke være sagt, at man ikke arbejder med Spørgsmaalene, og at man ikke vil gaa med til Oprettelse af Anlæg, saafremt der maatte være en rimelig økonomisk Basis herfor, og det grønlandske Fiskeri herved kan fremmes. Men lad os se, hvad der andetsteds kommer ud af Forsøgene, hvad de koster, og hvorledes de forrenter sig samtidig med, at vi nu her i Styrelsen vil lade Sagen undersøge, for at man kan danne sig et Skøn over Anlægsomkostninger og Forrentning af saadanne Anlæg; ogsaa Mulighederne for Afsætning af de saaledes eventuelt fremstillede Produkter vil blive efterforsket.

Det er udtalt, at Styrelsen af meningsløs Frygt for, at Torsken skal forsvinde fra Grønland, har undladt at ophjælpe Fiskeriet i tilstrækkelig Grad. Dette er efter mit Skøn fyldestgørende gendrevet i det foregaaende. Udtalelsen beror muligvis paa en nærliggende Misforstaaelse. Styrelsen har gennem



Et Hjørne af Henkogningshallen i Holsteinsborg Hermetikfabrik.

Aarene virkelig af Frygt for, at Torsken en Dag skal forsvinde fra Grønland, bevidst ført den Politik, at vi samtidig med fortsat at udnytte Torskefiskeriet *med alle Midler har søgt at udvikle de øvrige stabile Erhverv saasom Fiskeri af Haj, Høvkat, Hellefisk, Laks og Rejer samt Faareavl og Landbrug og yderligere at støtte de gamle Hovederhverv: Jagt og Fangst af Sæl*

og andre Havpattedyr. Vi mener at have haft skellig Aarsag dertil: Torsken staar som bekendt ikke hele Aaret ved Kysten, den optræder sydpaa i Foraars-, Sommer- og Vintermaanederne, nordligst kun i Sommerperioden. Vi tror dog paa, at der om forhaabentlig ganske faa Aar, naar den grønlandske Flaade af søgaaende Motorbaade har faaet en blot nogenlunde passende Størrelse, kan gøres store Fremskridt paa Torskefiskeriets Omraade, idet man til den Tid uden al for voldsom Indgriben i den grønlandske Samfundsstruktur ved Hjælp af Fartøjernes Mobilitet kan blive i Stand til at sætte „Lofotfiskerier“ i Gang paa Steder, hvor man ønsker Fisken indhandlet og behandlet, og derved maaske skabe Mulighed for industriel Udnyttelse eller maskinel Behandling. I sidste Instans maa Udviklingen selv vise Vej frem her.

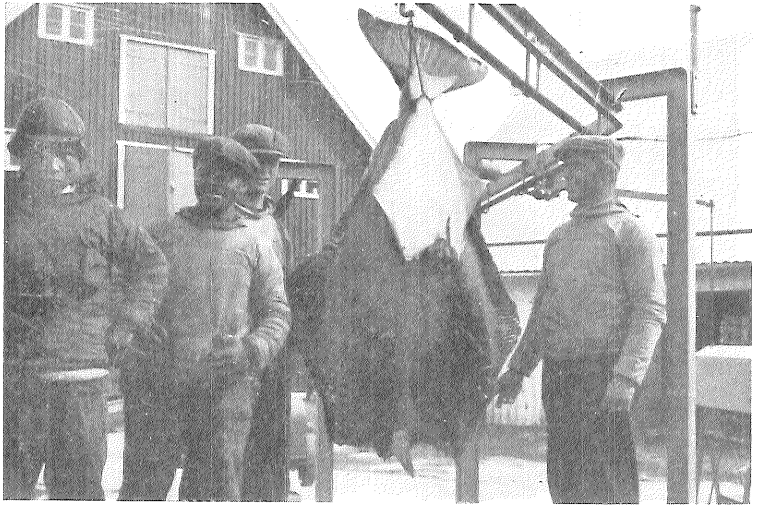
Af Hensyn til Torskens forannævnte sæsonvise og ofte lokale Optræden, de øvrige Fiskearters eventuelle Opfiskning i Tilfælde af intensiv lokal Belastning, hvoraf med Rimelighed vil kunne forudses en alt for voldsom Koncentration af Befolkningen og deraf følgende skiftende Perioder med Ernærings- og Beskæftigelsesvanskeligheder, har man dog hidtil afholdt sig fra saadanne Eksperimenter. „Lofotenfiskeri“ betyder, at Fartøjernes Besætning efter endt Torskeseason vender tilbage til deres Hjemstavn for at drive nogen mere tilfældig Fangst af forskellig Art samt et beskedent Landbrug, og det indebærer altsaa ikke Nødvendigheden af større permanente Sammenflytninger af Befolkningen, der, under de givne Forhold, saafremt Torsken virkelig skulde forsvinde, formentlig vilde blive stillet over for en ligefrem Katastrofe.

Jamen, *hvorfor* skulde dog Torsken forsvinde? Resultaterne af de siden Torskefiskeriets Begyndelse i Grønland gennem alle Aarene anstillede videnskabelige Undersøgelser maner til en vis Reservation, til ikke paa eet Bræt at basere Grønlændernes Fremtid alene paa Torskefiskeriet. Undersøgelserne gør det nemlig ganske klart, at de grønlandske Farvande som omtalt er Torskens Nordgrænse, hvor selv smaa Ændringer i Havets Naturforhold vil medføre betydelige Ændringer i Torskebestanden. For forrige Aarhundrede kendtes to rigt Torskefore-



Et øvet grønlandsk Personale piller og pakker Rejerne klar til Eksport.

komster, der dog kun strakte sig over relativt faa Aar og brat afsluttedes. Men vore nu gennem en lang Række Aar metodisk foretagne fiskeribiologiske Undersøgelser viser ubestrideligt, at de forskellige Aargange af Torsk, der indgaar i den grønlandiske Torskebestand, er af meget forskellig Individrigdom. Saa-danne Forskelle paa gode og daarlige Aargange kendes vel ogsaa fra andre Farvande, hvor Torsken forekommer, men de er intetsteds tilnærmelsesvis saa udtalte som ved Grønland. *Det grønlandske Torskefiskeri i vore Dage har som Følge heraf været baseret paa ganske enkelte, særlig gode Aargange, ialt 7, nemlig Aargangene 1922, 1924, 1926, 1931, 1932, 1934 og 1936.* Fiskeriet i 1946 har saaledes i hvert Fald for Sydgrønlands Vedkommende vist sig at være næsten helt baseret paa Aargangene 1934 og 1936. *Rige Aargange senere end Aargang 1936 har ikke været paavist ved Grønland indtil 1946.* Disse stærke Svingninger i Aargangenens Individmængder maa som tidligere bemærket antages at bero paa vekslende Naturforhold i Havet. I Aar med gunstige Forhold udvikles megen Torske-yngel, og en god Aargang opstaar, medens i andre Aar, hvor Forholdene er mindre gunstige, den største Del af Ynglen gaar



Oprindelig var Helleflynderfiskeriet bærende for Henkogningsanlægget — nu er det Rejefangsten.

til Grunde, og Aargangen bliver fattig. Ved Mærkningsforsøg er det paavist, at den grønlandske Torskebestand særlig for de to sydlige Distrikters Vedkommende er nøje knyttet til den islandske, og at saa store Mængder af Torsk, at det influerer paa Bestanden, i enkelte Aar er vandret til Island for at gyde i det varme Vand der. Det er Fakta af denne Art, Styrelsen ikke tør overse, sit Ansvar vel bevidst. Og heroverfor nytter Skriverier eller Paastande i Dagbladene ikke det allerringeste, idet den førte Politik formentlig er i det grønlandske Folks velforstaede Interesse.

Vor Opgave over for det grønlandske Fiskeri maa være at udvikle dette støt og solidt. Dette gør vi, dels ved saa intensivt og økonomisk som muligt at udnytte samtlige konstaterede Forekomster af *alle* Fiskearter, dels ved med Henblik paa Fremtiden at søge opbygget et Fiskeri, der ogsaa vil være i Stand til at tage Opgaver op til Søs og paa fjernere Steder, saafremt det maatte vise sig nødvendigt. De foran anførte Tal peger vist heller ikke i anden Retning. Men det maa forstaas, at enhver Udvikling kræver en rimelig Tid. Den tror jeg ogsaa,

Rigsdagen vil tilstaa os. Man maa som sagt være opmærksom paa, at Udviklingen af det grønlandske Folk til en Fiskerbefolkning kræver mere end een Generation. De nye Tider skal gaa i Blodet først.

De bedrede Levevilkaar og de stigende Indtægter afspejler sig tydeligt paa forskellig Vis. I de grønlandske Sparekasser indestod i 1870 ialt 15.000 Kr., i 1920 260.000 Kr., i 1935 750.000 Kr. og i 1945 2.800.000 Kr. (heri dog ogsaa Indskud fra Danske i Landet). Til Trods for de grønlandske offentlige Kassers omfattende Virksomhed paa forskellig Maade har de kunnet opspare en ikke ubetydelig Formue, der pr. 31. Marts 1945 androg ialt 1.100.000 Kr.; hertil maa lægges den grønlandske Fællesfonds Formue, der samme Dato beløb sig til 514.000 Kr. Det er anselige Beløb, naar henses til de almindelige grønlandske Forhold og til Befolkningens samlede Størrelse, og de skyldes i væsentlig Grad de nye Erhvervs Indførelse og Opblomstring. I Virkeligheden er Grønlænderne med stor Vitalitet og med fuldt Orkester gaaet ind i en fremmedartet Udvikling. Fortidens Stemme har ikke holdt dem tilbage, og de stræber med sejt og solid Tyngde videre ad den nu anviste Vej.