

Æ -

25356

AARBOG 1947

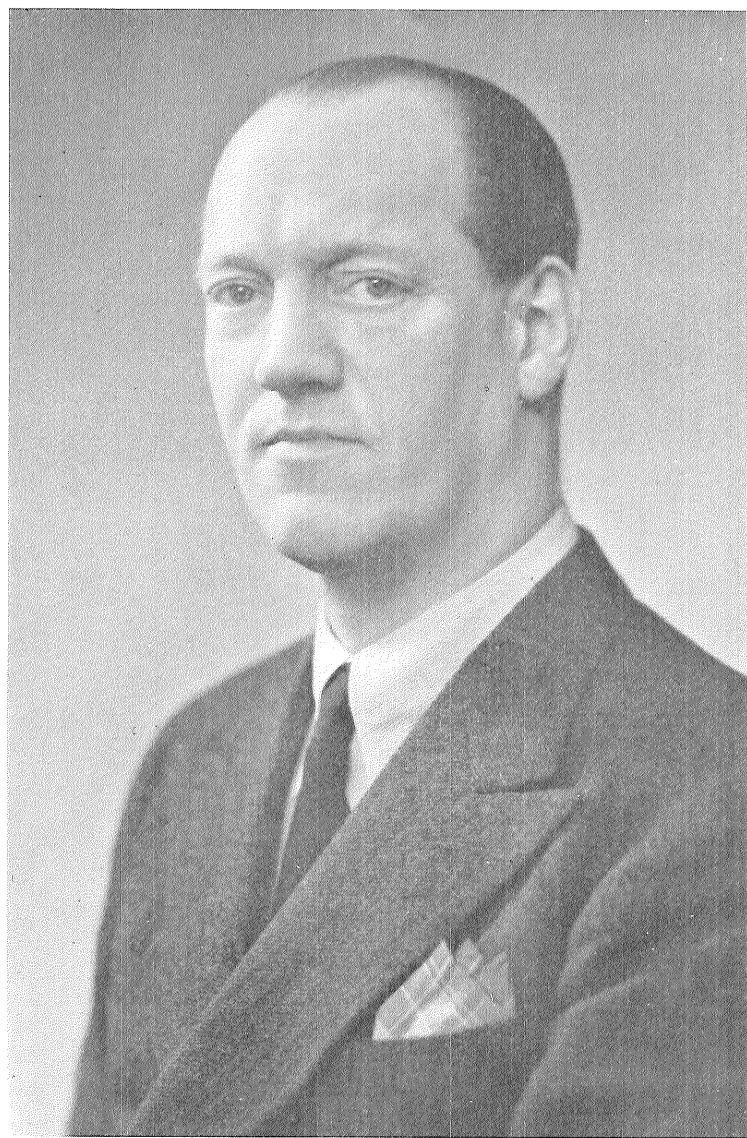
HANDELS- OG SØFARTSMUSEET
PAA KRONBORG

A A R B O G 1947

UDGIVET AF
HANDELS- OG SØFARTSMUSEET PAA KRONBORG
OG
SELSKABET
„HANDELS- OG SØFARTSMUSEETS VENNER“

HELSINGØR 1947

Redaktion: KNUD KLEM



Museets Protektor, Hans kongelige Højhed Prins Axel.

MUSEETS KOMITÉ

Departementschef JOHS. DALHOFF, K. af Dbg., DM., FM.,
Formand.

Grosserer, Konsul ERIK ANDERSEN, R. af Dbg., DM.

Professor, Dr. phil. KNUD FABRICIUS, K. af Dbg., DM.

Kaptajn H. P. HAGELBERG, R. af Dbg., DM.

Orlogskaptajn P. HOLCK, R. af Dbg., DM.

Direktør, Generalkonsul CHR. HOLM, K. af Dbg., DM.

Museumsinspektør, Mag. art. CHR. AXEL JENSEN, R. af Dbg.

Direktør J. A. KØRBING, K. af Dbg., DM.

Skibsreder E. B. KROMANN.

Direktør for Statens Bygningsvæsen O. K. LARSEN, R. af Dbg.

Direktør, cand. jur. EILERT MAEGAARD, R. af Dbg., DM.

Direktør for Grønlands Styrelse, K. H. OLDENDOW, R. af Dbg.,
DM.

Direktør, Dr. techn. CHR. OVERGAARD, K. af Dbg., DM.

Borgmester SIGURD SCHYTZ, M.F.

Personale:

Museets Leder: Museumsdirektør, cand. mag. KNUD KLEM.

Museumsinspektør: B. v. MUNTHE af MORGENSTIERNE.

Skibsteknisk Konsulent: Civilingeniør, cand. polyt. KNUD E.
HANSEN.

Sekretær: Fru OLLIS KLEM.

Kontorassistent: Frk. RITA SVENDSEN.

Kustoder: AUG. NIELSEN og H. ECKHAUSSEN.

HANDELS- OG SØFARTSMUSEET PAA KRONBORG

BERETNING

for

REGNSKABSÅRET 1946—47

Det er Museet en stor Glæde at kunne meddele, at Hans kongelige Højhed Prins Axel har givet Tilsagn om at overtage Protektoratet for Museet. Museet tager med Taknemlighed imod dette Tilsagn, som utvivlsomt vil blive til megen Gavn for dets Virksomhed under Gennemførelsen af de mange Opgaver, som i den kommende Tid trænger sig paa for at gøre Museet til et Centralsted for Studiet af dansk Handels- og Skibsfarts Historie.

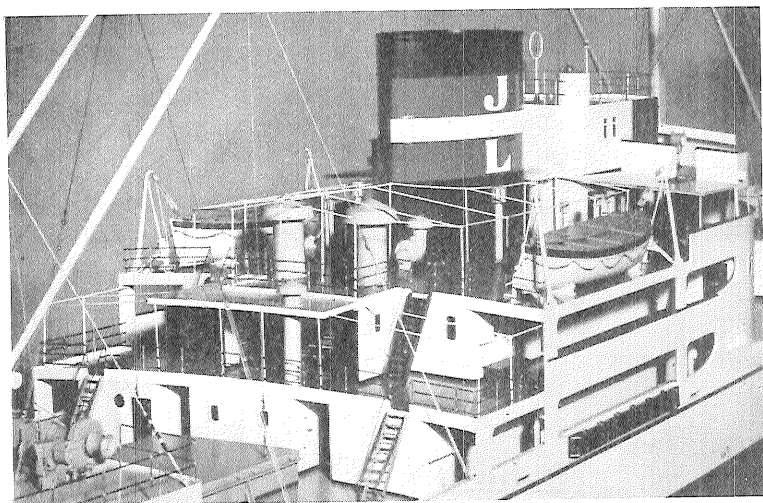
Museets Nyopstilling har faaet en god Modtagelse baade i Dagspressen, Fagpressen og hos det besøgende Publikum. Siden Museet aabnedes for Publikum den 7. Juni 1946 og indtil 31. Marts 1947 har 62.275 Personer besøgt Museet, hvilket er det hidtil største Besøgstal i Museets Historie. Entreprindtægten har i samme Periode andraget Kr. 17.714,64.

Museets Samling er forøget med en Række værdifulde Genstande. Ved Indkøb er erhvervet en Model af Stenaldersegen fra Aamosen ved Holbæk, udført paa Nationalmuseet, samt en Model af Ladbyskibet, leveret gennem Kaptajn Carl V. Sølvér, der velvilligst har taget sig af dette Modelarbejde. Til Skibsbygningsafdelingen er fremstillet Modeller af Stævn og Middelspant af Hjortespringbaaden, samt Middelspantmodeller af Nydamskibet og et Kompositskib. Fra Rederiet C. K. Hansen er som Gave modtaget en Model af M/S „Dansborg“, fra Rederiet J. Lauritzen er skænket en Model af M/S „Argentinean Reefer“ og af Statens Isbrydnings- og Ismeldingstjeneste ved Overskibsinspektør, Kapt. Fr. Grue, er deponeret en Model af Statens Isbryder „Store Bjørn“. Museet har forhand-

let med Nederlandsch historisch Scheepvaart Museum om Udførelse af en nøjagtig Kopi af en Originalmodel af en nederlandske Fløjte, som forefindes i Museet. Myndighederne har velvilligst givet Tilladelse til Indkøb af denne Model, som Venneselskabet har tilbudt at skænke Museet.

Ogsaa en Del Skibstegninger er indgaaet i Museet. Enkefru Anne Lambertsen, Rømø, har skænket en farvelagt Tegning af J. Dahl: Skonnertbriggen „Hjalmar“ af København 1875, en farvelagt Tegning med Dæksinteriør fra H/S „Caledonia“ er skænket af Dispatchør L. N. Hvidt, København, Befragter Holm Petersen, Svendborg, har overladt Museet et Maleri af Barkskibet „Doris Brodersen“ af Fanø, Rederiet Holm og Wonsild har skænket Fotografier af Rederiets ældste og nyeste Skibe. Ved Køb er erhvervet to Tegninger af Carl Bille: Briggen „Brasilianeren“, 1856, Rederiet Chr. Broberg & Søn og en Hjuldamper fra 1857, fire Tegninger med maritime Emner af Anton Melbye samt en „Samling af alle Slags Skibe, Fartøjer, Joller og Baade“, udført af Flaadens bekendte Konstruktører Fabrikmestrene H. Hohlenberg og A. H. Stibolt. Til det slesvig-holstenske Værelse er ved Materielforvalter Andersen udført et instruktivt Kort over Slesvigs og Holstens Søfart 1855.

Urmager A. Hansen, København, har skænket et kuriøst Minde fra Perioden 1807—14, en Tinnøgle, som de danske Fanger paa et af de engelske Fangeskibe støbte af Madtallerkener, og ved Hjælp af hvilken de brød ud fra „Prisongen“. Skibsbygger Th. Harder, Randers, har foræret Museet en Samling Konstruktionstegninger, Statens Skibstilsyn har skænket forskellige Certifikater fra Christian X's Sejlbaade „Rita IV“ og „Rita V“. Af Sognepræst, Dr. phil. Axel Garboe, Skibby, er skænket en hollandsk Skibsbibel fra 1648, Arkitekt Alexis Prior har forøget Samlingen af Priorminder med en Samling Arkivalier vedrørende H. P. Priors Virksomhed. Redningsvæsenet har overladt Museet et Linekastningsapparat, fremstillet af Søartilleriet, hvortil hører en Karabin og en Magasineringskasse, indeholdende 4 Raketter, 3 Liner à 160 m, 10 Patroner, en Viskestok samt en Linekurv med Sele. Overtjener A. Hvid Christensen, Helsingør, har skænket et Eksemplar af den



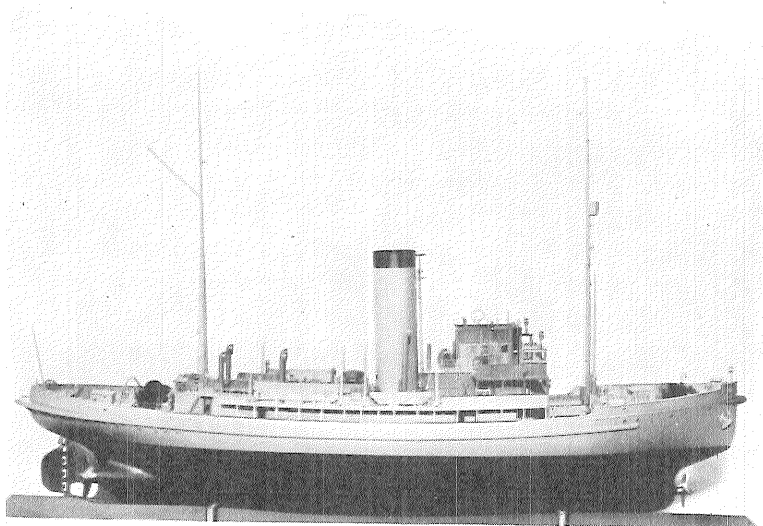
Detaille af Model af M/S „Argentinean Reefer“, skænket af Rederiet J. Lauritzen.

smukke af Københavns Kommune udgivne Gengivelse af Chr. Geddes Planer over København 1757. Fra Fabrikant S. Steenbuch Jensen er modtaget en saakaldt Rudestok, to tyske erobrede Flag er skænket af en anonym Giver gennem Den alm. danske Skibsførerforening, et smukt dansk Splitflag med Frederik VI's Initialer, som har været benyttet om Bord paa Flensborg-Rederen Nic. Petersens Skibe, samt et usigneret Portræt af den kendte Billedhugger F. C. Willerup, der har udført saa mange Galionsfigurer til de danske Orlogsmænd og Koffardskibe, er erhvervet ved Køb. Til Koloniafdelingerne er modtaget forskellige værdifulde Gaver: fra Botanikeren Dr. phil. F. Børgesen, København, en Samling fotografiske Plader fra Dansk Vestindien, fra Mr. Philip J. F. C. Somerville, Dorset, England, 25 smukke Blyantsskitser fra Grønland, udført af Giverens Fader, samt fra Bankkasserer Edward Boye, Odense, et Guldur, i sin Tid skænket Løjtnant Ostermann for modig Virksomhed under Negeroprøret paa St. Croix i 1878.

Blandt de værdifulde Forøgelser skal desuden nævnes to Malerier af C. W. Eckersberg med Portrætter af Konferens-

raad Heinrich og Hustru, en testamentarisk Gave fra Ingeniør Ph. H. Rønnow, samt endelig en Gave af særlig Karakter, bestaaende af ca. 700 Kronborgmuseumsplatter, Restoplaget af de i sin Tid af den kgl. Porcelænsfabrik udførte Platter, som nu af Porcelænsfabrikken er skænket til Museet, som sælger dem som Turistsouvenirs.

Efter Museumsinspektør Munthe Morgenstiernes Ansættelse er der mellem Museumsdirektør Klem og Inspektør Morgenstjerne truffet Aftale om Fordeling af Arbejdet paa Museet. Hr. Morgenstjerne tager sig af Perioden fra 1814 til Nutiden samt Særafdelingerne for Skibsbyggeri, nautiske Instrumenter med Søkort, Navigationsundervisning, Toldvæsen, Sømandshusflid, Kolonivæsen, Arkivet samt det nyoprettede søhistoriske Registratur med Arkivet (2. søhistoriske Afdeling). Museumsdirektør Klem varetager Sager vedrørende Perioden fra Oldtiden til 1814 samt Særafdelingerne for Lodsvæsen, Fyr- og Vagervæsen, Redningsvæsen, Bjergningsvæsen, Istjeneste og Fiskeri samt Biblioteket. (1. søhistoriske Afdeling). Denne Arbejdsfordeling, som tilstræber de bedste og mest tilfredsstillende Arbejdsforhold paa Museet, forandrer naturligvis ikke det Forhold, at Ledelsen og Ansvar for samtlige Anliggender paa Museet fortsat ligger hos Museumsdirektøren, der ligeledes stadig tager sig af Hovedparten af den daglige, temmelig omfattende Korrespondance samt Museets Forhold udadtil. Det skal samtidig oplyses, at af Museets øvrige Personale er Sekretæren, Fru Ollis Klem, fortrinsvis beskæftiget med Journalføring og Regnskaber, Kontorassistent Frk. Rita Svendsen med alt forefaldende Kontorarbejde, herunder Føring af Venneselskabets Medlemskartotek samt Katalogisering af Bibliotekstilvæksten, Kustoderne varetager Forretningerne vedrørende Forevisningen af Museet samt udfører forefaldende praktiske Arbejder, herunder Opstillinger i Museet. Kontorist Aage Petersen, som har været tilknyttet Museet ved Bevilling paa Beskæftigelsesloven, har fortrinsvis arbejdet indenfor søhistorisk Registratur. Den skibstekniske Konsulent, Ingeniør, cand. polyt. Knud E. Hansen, har især ydet sin Medvirkning ved Arbejder i Afdelingen for Skibsbygning, Redaktør C. A. Freeman har velvilligt virket



Model af Statens Isbryder „Store Bjørn“.
Deponeret af Statens Isbrydnings- og Ismeldingstjeneste.

som Museets Pressesekretær. Redaktøren har ved Regnskabsaarets Slutning ønsket at fratræde denne Post. Museet udtaler sin varme Tak til Redaktør Freeman for hans dygtige og uegenlyttige Arbejde for Museet og byder Velkommen til hans Efterfølger, Redaktør T. O. Veibel, Dagbladet Børsen, der beredvilligt har paataget sig denne vigtige Opgave.

Museet har til den store, i Vinter afholdte Udstilling af Tegninger af dansk Arkitektur i den gamle Metropolitanskole udlaant en Serie Billeder af Bygningstegninger fra de danske Kolonier. En Samling Billeder fra Museets Magasin er deponeret hos Fuldmægtig Herluf Jacobsen, Handelsministeriet, andre magasinerede Genstande er som nedenfor omtalt deponeret hos forskellige danske Marineforeninger.

Kommandør Søllings gamle Bombebøsse er som bekendt efter Overenskomst med Direktionen for Sømandsstiftelsen „Bombøbøssen“ nu opstillet paa Museet, hvor den stadig samler ind til Fordel for Stiftelsen. Bøssen tømtes den 5. Aug. 1946.

Det indsamlede Beløb androg efter to Maaneders Indsamling Kr. 201,48.

Af Arbejder i Museet skal fremhæves de sædvanlige Katalogiseringer af tilkomne Genstande, Suppleringer af Opstillingerne samt Paabegyndelsen af den søhistoriske Registratur. I Forbindelse hermed har Inspektør Morgenstjerne foretaget en Tjenesterejse til Fyn og Jylland for at gøre sig bekendt med Materialet og skabe Forbindelse med de lokale Museer samt forskellige Privatsamlere. Rejsen har baaret god Frugt.

Af Besøg skal især fremhæves det svenske Orlogsfartøj „Oscar II“'s Besøg i Helsingør i Juli. Besøget var det første officielle svenske Flaadebesøg i Danmark efter Krigen. Helsingør Kommune modtog Officererne ved en Middag paa Helsingør Raadhus, og Officerer og Mandskab aflagde Besøg paa Museet den 27. Juli. Museumsdirektør Kr. Kielland, Norsk Sjøfartsmuseum i Oslo, har i Dagene den 22. og 23. November aflagt Studiebesøg paa Museet som Forberedelse til Arbejdet med Opførelsen af et nyt Søfartsmuseum i Oslo. Museumsdirektør Klem deltog i Skandinavisk Museumsforbunds Møde i Stockholm den 30. Maj—3. Juni, ved hvilken Lejlighed Nyopstillinger i forskellige svenske Museer blev studeret. Dansk kulturhistorisk Museumsforening og Dansk historisk Fællesforening afholdt sit Aarsmøde i Helsingør i Dagene den 29. Aug.—1. Sept. i Forbindelse med Frederiksborg Amts historiske Samfunds 40-Aars Jubilæum. Museets Nyopstilling blev studeret med Interesse. Helsingør Kommune og Historisk Samfund var under Mødet ved en Middag og en Frokost Vært for Deltagerne. Museet var ved Mødet repræsenteret ved Klem og Morgenstjerne, og ved Nyvalgene i Dansk kulturhistorisk Museumsforening indvalgte Klem i Bestyrelsen. Foreningen er en Sammenslutning af næsten alle Landets kulturhistoriske Museer, Nationalmuseet indbefattet, og har til Opgave at røgte faglige og museumstekniske Opgaver, ligesom den udadtil repræsenterer Museerne bl. a. i Forholdet til Undervisningsministeriet.

Nogle Forhandlinger mellem de større danske kulturhistoriske og naturvidenskabelige Museer samt Kunstmuseer er resulteret i Oprettelsen af et „Danske Museers Fællesraad“.



Maleri af C. W. Eckersberg: Portræt af Konferensraad Heinrich.
Test. Gave fra Ingeniør Ph. H. Rønnow.

Denne Sammenslutning optræder som den danske Afdeling af en ved en Konference i Paris i Nov. 1946 oprettet international Museumsorganisation „International Council of Museums“ (I.C.O.M.), der arbejder i Tilslutning til UNESCO, men „Danske Museers Fællesraad“ er tillige ment som en Fællesnævner for alle danske Museer i Lighed med de øvrige „Raad“.

Raadet er i I.C.O.M. repræsenteret ved en „National Committee“, repræsenterende 15 større danske Museer, blandt hvilke „Handels- og Søfartsmuseet paa Kronborg“.

Endelig vil det være af Interesse at nævne, at Forfatteren Direktør Louis E. Grandjean, der tidligere i Dagspressen har givet Museets Nyopstilling en overordentlig venlig Omtale i „Aftenberlingen“ for 21. Sept. 1946, har skrevet en Kronik „Centralisation af dansk Søhistorie“, i hvilken Forfatteren slaar til Lyd for Udbyggelsen af Handels- og Søfartsmuseet til et dansk søhistorisk Museum ved at skabe en Sammenslutning mellem dette og Flaadens historiske Modelsamling og Dansk Fiskeriforenings Samling samt endvidere at udbygge Institutionen som søhistorisk Forskningsinstitut ved Tilføjelse af søhistorisk Arkivmateriale fra Statens Arkiver og ved en Koncentration af søhistorisk Biblioteksvæsen. At en saadan større samlet Institution vil blive af meget stor Betydning for den søhistoriske Forskning er indlysende. Om den vil kunne praktiseres er naturligvis en anden Sag. Spørgsmaalet blev paa den givne Foranledning behandlet af Direktør Klem i en Kronik i samme Blad den 19. Oktober.

Angaaende Fiskeriet henvises iøvrigt til Bemærkningerne nedenfor.

Som bekendt fik Museet ved Skrivelse af 28. Juni 1946 af Justitsministeriet Tilladelse til Afholdelse af et Landslotteri til Fordel for Museets videnskabelige Arbejde. Lotteriet afholdtes i Tiden 27. Juli—10. September. Da Museet ikke har nogen Landsorganisation at støtte sig til, henvendte det sig til Marineforeningen, de danske Søspejdere samt Danmarks Lottekorps, der alle beredvilligt erklærede sig villige til at hjælpe. Lotteriet organiseredes af Museumsinspektør Morgenstjerne, der havde et meget betydeligt Arbejde med Tilrettelæggelsen.

For at stimulere Salget udloddedes 11 Genstande fra Museets Magasin til de 11 Lokalforeninger af Marineforeningen, som havde solgt flest Lodder pr. Medlem, idet disse Genstande deponeredes af Museet i de paagældende Foreningers Marinestuer, ligesom Søspejderne og Lotterne stilledes en Erkendtlighed i Udsigt under en eller anden Form.

Som Gevinster havde en Række Rederier og andre Institutioner skænket Rejser og andre Gaver til Raadighed for Museet. Rederiet „Dannebrog“ havde skænket en Rejse til Nordamerika. Det forenede Dampskibs Selskab en Rejse til Buenos Aires, Rederiet J. Lauritzen en Kabine for to Personer til Sydamerika og Det østasiatiske Kompagni en Rejse til Bangkok. Endvidere havde D. S. B. stillet to Stykker 15 Dages Rejsekort paa Fællesklassen til Raadighed, ligesom Tidsskriftet „Vikingen“ havde skænket 10 Aarsabonnementer paa „Vikingen“ og Selskabet „Handels- og Søfartsmuseets Venner“ 50 Sæt af de første 4 Aargange af Selskabets og Museets Aarbøger. Museet er meget taknemlig for disse mange værdifulde Gaver og udtaler sin erkendtlige Tak til alle, der paa denne Maade har støttet dets Lotteri.

Gevinsterne blev desuden suppleret med en Kano af Oregon-Pine samt en Helsingørjolle, en Kapsejler og Weekendbaad, som fornylig er konstrueret af den bekendte Lystbaadskonstruktør, Ingeniør Aage Utzon, Helsingør, som til dette Brug velvilligst stillede et Sæt Tegninger til Raadighed. Af Gevinsterne blev paa solgte Lodsedler udtrukket en Del af Aarvogssættene og to Aarsabonnementer af „Vikingen“. Af de større blev kun to udtrukket. Helsingørjollen vandtes af Frk. Mette Munch Andersen, Gentofte. Rederiet „Dannebrog“s Rejse til Nordamerika vandtes af en ung Haandværker, der netop havde faaet Ansættelse i U. S. A. og var i Færd med at søge Midler rejst til Rejsen derover. Museet er derfor glad for ved Hjælp af sit Landslotteri og med Rederiet „Dannebrog“s velvillige Støtte at have kunnet yde en ung Mand en effektiv Hjælp paa hans Løbebane.

Som det fremgaar af omstaaende Regnskab, udgjorde Søfartslotteriets Nettoprovenue ialt Kr. 41.143,14, hvorfra dog gaar en Udgiftspost paa Kr. 1700,00, som først kommer til Udbetaling i næste Regnskabsaar. Under Hensyntagen til, at Museet som nævnt ikke har nogen Landsorganisation at støtte sig til og udelukkende har været henvist til velvillig Støtte, maa Salget siges at være ganske tilfredsstillende. Der bør sikkert hengaa to—tre Aar, før et nyt Forsøg af tilsvarende Art gøres,

ligesom man utvivlsomt i Gentagelsestilfælde bør tilstræbe mere varierende Gevinster af den Karakter, som tiltrækker ogsaa andre Folk end dem, der har Lyst til at gøre Rejser paa Søen.

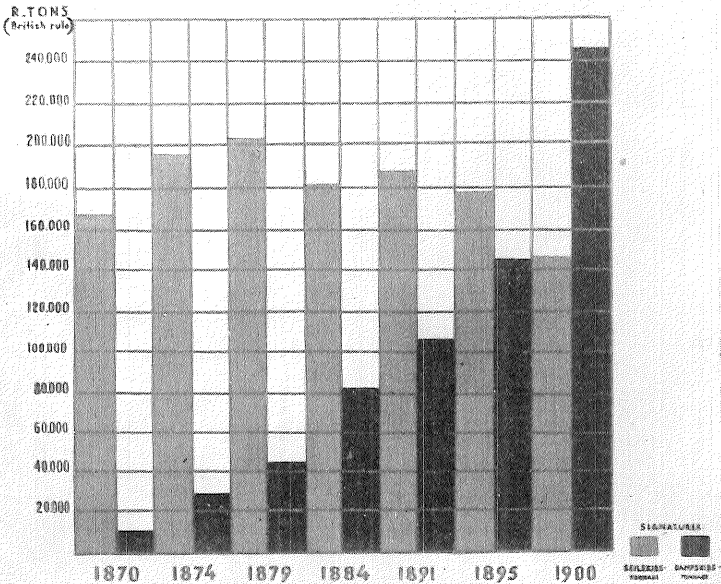
Det bør anføres, at af Salget af Lodsedler indkom ca. Kr. 22.700 fra Lotternes Salg, ca. Kr. 6.400 fra Marineforeningerne og ca. Kr. 3.850 fra Søspejderne. Resten, ca. Kr. 15.000, paa anden Maade. Lotterne har saaledes ydet det største Bidrag og har i det hele taget gjort et stort og anerkendelsesværdigt Arbejde. Blandt de helsingørske Lotter solgte den 64-aarige Fru Marie Heibye over 1600 Lodder, mens den københavnske Lotte Fru Ellen Bruhn alene for sit Vedkommende solgte 4661 Lodsedler af de 14.470 Lodsedler, som de københavnske Lotter ialt fik afhændet.

Til Museets Drift i indeværende Regnskabsaar er fra forskellige private Bidragydere indkommet et Beløb af Kr. 8.659,00, som nærmere er specificeret i omstaaende Regnskab. Museet udtaler hermed sin erkendtlige Tak for den gode Støtte, der herved er ydet dets Arbejde.

For at Museets forøgede Virksomhed kan foregaa tilfredsstillende og Samlingerne udvikle sig gunstigt, og for at Museet i det hele taget vil være i Stand til at udvikle sig til en betydningsfuld faglig og oplysende Institution, vil det dog være nødvendigt at opnaa væsentlig Forøgelse i de private Bidrag, først og fremmest fra Erhvervets Side. Det maa derfor haabes, at Rederier og andre Firmaer vil være villige til i Lighed med de tilsvarende svenske Institutioner at yde saadanne forøgede Tilskud.

Som det vil erindres, har Museet i en Aarrække arbejdet paa Udviklingen af en Afdeling for Fiskeri. I dette Øjemed har det i en Aarrække ladet foretage Opmaalinger af de ældre, lokale Fiskerbaadstyper, hvilket især er sket ved Støtte fra Tuborgfondet. Opmaalingerne er foretaget af Baadebygger Chr. Nielsen, Fejø, der ligeledes har udført Modeller efter en Del af de foretagne Opmaalinger. I Sommerens Løb har Chr. Nielsen foretaget Opmaalinger i Jylland. Ved denne Kampagne er følgende Fartøjer opmaalt: Kaag fra Gudena, bygget 1917—18 til Kaagfører Jørgen Bjerring af Tømremester

FORHOLDET MELLEM SEJL-og DAMPSKIBSTONNAGEN I TIDEN 1870 - 1900.



Prøve af Nyopstillingens statistiske Oplysningsmateriale.

Arholm, Randers, Sjægte bygget i Skive 1916 af Baadebygger Ove Christensen til Fisker Martin Sørensen, Skive, 25 Fods Kaag bygget ca. 1905 i Løgstør til Fisker Niels Rasmussen, Hvalpsund, Jollen „Støren“, bygget 1928 i Glyngøre af Baadebygger Ove Christensen til Fisker Anders Madsen, Sjægte bygget i 1916 af Baadebygger Niels Dam Nielsen i Sillerslev, Sjægtten „Lilly“, bygget 1902 af Baadebygger Morten Andersen til Fisker Jens Christensen samt en Havbaad bygget 1906 af Baadebygger Peter Chr. Frost, Klitmøller, til Klitmøller Bjergelav. Tegningerne udføres som Aftenarbejde i Vinterhalvaaret. Da Fiskeriet i det hele taget er saa lidt museumsmaessigt behandlet

her i Landet, og da de ældre Fiskeriretskaber i ikke mindre Grad end Baadtyperne gaar Fortabelsen i Møde, vil det være paakrævet at foretage et organiseret Indsamlingsarbejde rundt omkring i Landets forskellige Egne. Et saadant Indsamlingsarbejde vil derfor nu blive sat i System i det Tempo, som Museets Økonomi tillader, med det Formaal, naar det fornødne Antal Genstande er indsamlet, at søge tilvejebragt en Opstilling, der tilstræber at give en Redegørelse for Erhvervets historiske Udvikling fra Oldtiden til vor egen Tid, herunder ikke mindst Fiskeriets erhvervsøkonomiske og valutamæssige Betydning i vore Dage. Disse Planer har mødt stor Interesse saavel fra Fiskeridirektoratet som fra Chefen for Dansk biologisk Station, Dr. Blegvad, der meget stærkt anbefaler dette Arbejde. Det sker ligeledes i Forstaaelse med Nationalmuseet. Der vil foreløbig kun blive Tale om Magasinering af de indsamlede Genstande, men Ændringer i Museets Opstillinger vil være nødvendige, idet det allerede nu har vist sig nødvendigt at borttage Fiskerbaadsmodellerne fra deres foreløbige Anbringelse i Afdelingen for Skibsbygning, idet de optog Pladsen for den her planlagte Redegørelse for Skibets konstruktive Udvikling.

Omend Nyopstillingen i Almindelighed er blevet gunstigt modtaget, kan det dog ikke nægtes, at den er behæftet med en Del Mangler. Her tænkes ikke paa den betydelige Mangel paa Modeller af historiske Skibstyper og andre Genstande, der belyser den almindelige historiske Udvikling, men paa de daarlige Pladsforhold, som især Afdelingen for de moderne Rederivirksomheder har. Alle de større moderne Rederiers Virksomhed er altfor daarligt belyst, navnlig gælder dette dog D.F.D.S. og Ø.K.

Museet savner desuden meget stærkt Lokaler til Indretning af Særudstillinger og fornøden Biblioteks-, Arkiv- og Magasinplads, ligesom dets Kontorforhold langt fra er tilfredsstillende. Museet fik ganske vist for nogle Aar siden en Udvidelse af sine Kontorer i Huset paa Hålsingborg Ravelin, hvor den fornødne Varme og Belysning kunde faas. Denne Ændring har været til stor Hjælp for Museets Arbejde, omend Husets Beliggenhed

mod Nord og nær op ad Voldmuren ikke giver tilfredsstillende Forhold i sundhedsmæssig Henseende. Med Forøgelsen i Museets Funktionærstab er Rumforholdene dog nu saa utilstrækkelige, at der ikke længere her findes noget Kontor for Museets Direktør, der derfor i sin private Bolig har stillet et Lokale med Lys og Varme til Raadighed. En saadan Nødhjælp er anvendt i en vis Tid, men det siger sig selv, at den er behæftet med meget store Ulemper, idet den baade giver ringere Arbejdsvilkaar for Museet og ligeledes er til nogen Gene for Direktørens Privatliv.

Det maa oprigtigt haabes, at der i Fremtiden maa vise sig Muligheder for en Ændring af Museets Lokaleforhold, som kan byde de Betingelser, som nødvendigvis maa til, for at Museet kan faa en Udvikling, der svarer til dets Værdi som kulturel Institution, og som tillader en Løsning af de Opgaver, det har sat sig som Maal at løse.

HANDELS- OG SØFARTSMUSEETS DRIFTSREGNSKAB 1946—47

UDGIFT

Administration og Drift:

| | | |
|---------------------------------|----------|--------------|
| Lønninger m. m. | 50752,53 | Kr. |
| Rengøring af Lokalerne..... | 1747,04 | „ |
| Opvarmning af Lokalerne..... | 1500,00 | „ |
| Vedligeholdelse af Lokalerne... | 1450,01 | „ |
| Diverse Udgifter og Kontorhold | 4891,76 | „ |
| | | 60341,34 Kr. |

Museets Samlinger:

| | | |
|--|----------|---------------|
| Indkøb af Museumsgenstande | 16573,60 | Kr. |
| Modtagne Gaver | 27150,00 | „ |
| | | 43723,60 „ |
| Transport og Arbejdspenge | 248,07 | „ |
| Evakuering og Nyopstilling | 9845,80 | „ |
| Tyveri-, Ansvars- og Ulykkesforsikring | 323,39 | „ |
| Overskud | 37940,78 | „ |
| | | 152422,98 Kr. |

INDTÆGT

| | | |
|--|----------|---------------|
| Indtægt ved Forevisning | 17714,64 | Kr. |
| Statens Tilskud: Handelsmini- steriet | 49500,00 | Kr. |
| „ „ Arbejdsmini- steriet | 8166,04 | „ |
| | | 57666,04 „ |
| Private Bidrag: Kontanter | 8659,00 | Kr. |
| „ „ Gaver | 27150,00 | „ |
| | | 35809,00 „ |
| Søfartslotteriets Nettoprovenue | 41143,14 | „ |
| Renter | 90,16 | „ |
| | | 152422,98 Kr. |

De forannævnte Bidrag fordeler sig saaledes:

| | | |
|-------------------------------------|----------------|------------|
| Dansk Dampskibsrederiforening | 1000,00 | Kr. |
| Grønlands Styrelse | 300,00 | „ |
| Tuborgfondet | 2000,00 | „ |
| Otto Mønstedts Fond | 5000,00 | „ |
| Mærket „S“ | 200,00 | „ |
| Salg af Kronborgplatter | 159,00 | „ |
| | <u>8659,00</u> | <u>Kr.</u> |

STATUS PR. 31. MARTS 1947

| <i>Aktiver</i> | | <i>Passiver</i> | |
|----------------|-----------------|-----------------|-----------------|
| Bank- og Spa- | | Vindings- og | |
| rekassebehold. | 40492,39 | Tabskonto: | |
| Kassebeholdn. | 94,50 | Overført fra | |
| Krav paa Er- | | 1945/46 | 2646,11 |
| statning for | | Overskud fra | |
| Evakuering | | 1946/47 | 37940,78 |
| m. m. | 14000,00 | | <u>40586,89</u> |
| | | Laan hos | |
| | | Venneselskab. | 14000,00 |
| | <u>54586,89</u> | | <u>54586,89</u> |
| | Kr. | | Kr. |

Handels- og Søfartsmuseet paa Kronborg i Maj 1947.

JOHS. DALHOFF

KNUD KLEM