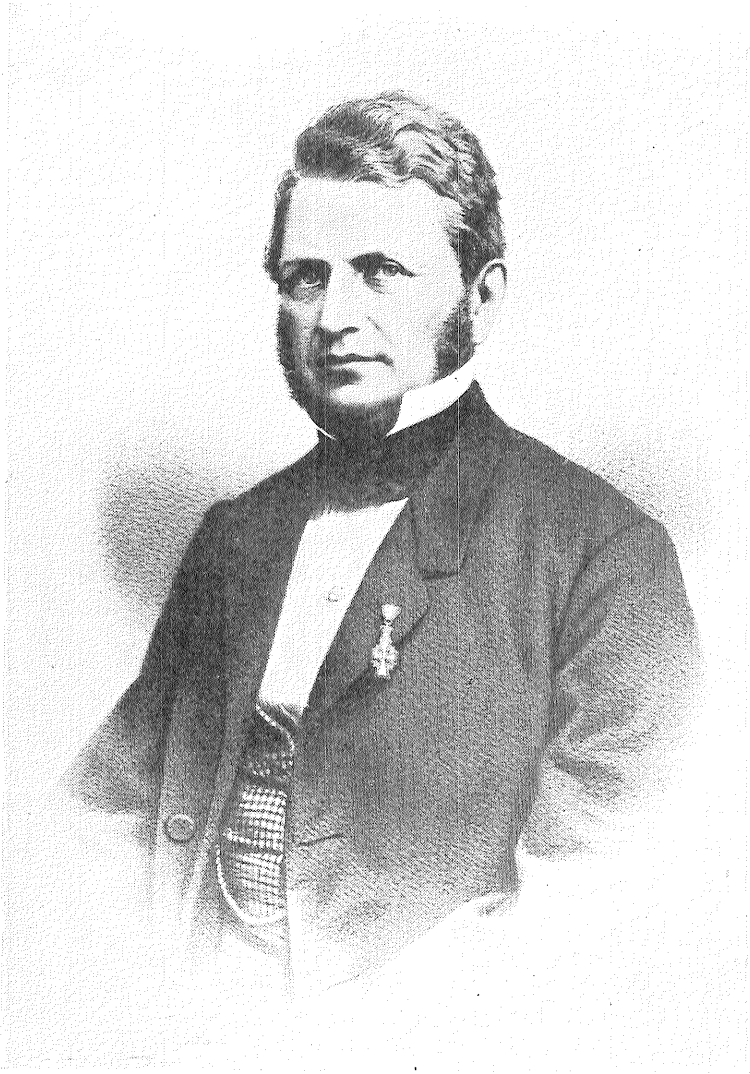




Haandtegnet Søkort over de nordeuropæiske Farvande, udført i 1605 af  
Nicolas Comberford i Radcliffe.  
Handels- og Søfartsmuseet paa Kronborg.

#### ET SØKORT OVER DE NORDEUROPÆISKE FARVANDE FRA AAR 1605

Kortet er haandtegnet og udført paa Pergament. I Følge en Signatur i Kortets højre Side er det fremstillet af Nicolas Comberford i den engelske By Radcliffe i Aaret 1605. Det er et saakaldt Kompaskort. Saa-danne Kort hviler paa foreliggende gamle Sejlansvisninger over Sejladsen i de forskellige Farvande. Kortet er forsynet med en Maalestok, hvor Enheden er den saakaldte Legua, en Afstand af ca. 5,5 km. Derimod er der ingen Længde- og Breddegradangivelser, ligesom Kompaskortene er tegnet uden nogensomhelst Projektion. De indlagte Kompaslinier har saaledes intet med Kortets Konstruktion at gøre, men tjener kun det praktiske Formaal at lette Sømanden Bestemmelsen af Skibets Kurs. Orienteringen lettes hyppigt ved, at de enkelte Hovedkompassstreger gives ensartet Farve. Paa Kystlinierne af dette Kort er anført talrige Navne paa de forskellige Lokaliteter, talrigest ved Englands, Flanderns og Frislands Nordsøkyt samt ved Østersøens Kyster. Færre Navne findes markeret i de danske Farvande, og der er ingen Angivelse af Fyrene paa Skagen, Anholt og Kullen, skønt disse for Østersøfarten saa vigtige Fyr var oprettet allerede i 1561.

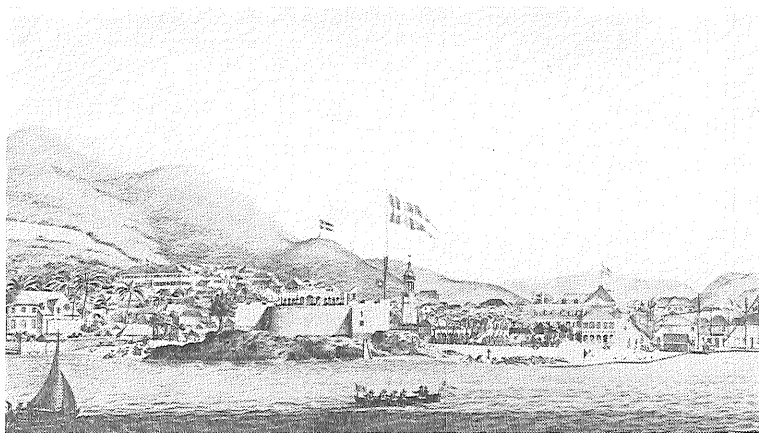


Litografi efter Fotografi: Portræt af Grosserer C. K. Hansen.  
Handels- og Søfartsmuseet paa Kronborg.

## GROSSERER C. K. HANSEN

Grosserer C. K. Hansen var født i 1813 som Søn af Hørkræmmer, Brændevinsbrænder Peter Hansen. Efter sin Konfirmation kom han i Lære hos det bekendte Handelsfirma I. P. Suhr & Co. paa Gammeltorv i København. Firmaet var et af de førende indenfor Kulbranchen og havde sin store Kulplads i Ny Toldbodgade ved Søndre Toldbod, og i denne Tjeneste fik C. K. Hansen Lejlighed til at sætte sig ind i alle Forhold vedrørende Kulhandel, og da han lagde store forretningsmæssige Evner for Dagen, blev han efterhaanden Forvalter paa Firmaets Kulplads. I denne Egenskab kom han i nær Berøring med Kaptajnerne paa de mange fremmede Skibe, som I. P. Suhr leverede Kul til, et Kendskab som kom ham i høj Grad til Gode, da han i 1856 nedsatte sig selvstændig som Grosserer. Han etablerede sin Virksomhed i en Ejendom paa Toldbodvejen, som han havde købt et Par Aar forinden. Den havde en fortrinlig Beliggenhed i Nærheden af Havnen, og inden længe havde C. K. Hansen skaffet sig adskillige Leverancer af Kul til forbipasserende Skibe, navnlig engelske. I Løbet af kort Tid optog han ligeledes Haveriagentur og Befragtning som sit Virkefelt.

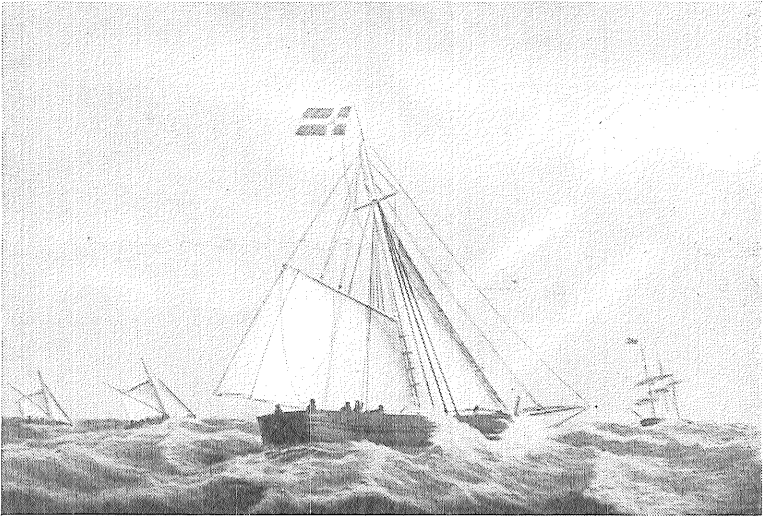
Den engelske Dampskibsfart paa Østersøen var paa de Tider i stærk Vækst, og C. K. Hansens Forretninger udviklede sig derfor overmaade tilfredsstillende. Han blev hertil Repræsentant for flere engelske Assurance- og Rederifirmaer, i 1865 saaledes for baade James Currie & Co., Leith (Ruten Kbhvn.—Leith), og for Thos. Wilson, Sons & Co., Hull (Ruten Kbhvn.—Hull). Begge disse Ruter blev af stor Betydning for den danske Eksport. Firmaet repræsenterer stadig den førstnævnte af disse Ruter og bibeholdt Repræsentationen af Wilsonlinien til 1920. C. K. Hansen kom under denne Udvikling til at spille en stor Rolle som Formidler af den danske Landbrugseksport især i de 30 Aar fra 1865 op til 1890-erne, indtil den nye Eksport af Smør, Bacon og Æg afløste Creatureksporten, og hans Selskab var det største ved Siden af D. F. D. S. I 1864 opnaaede han den gamle Titel kgl. Agent, og han var desuden Konsul for Hansestæderne. Han døde i 1868. Firmaet lededes videre af hans Søn, Generalkonsul Johan Hansen senior, som var blevet Kompagnon i 1857, og i 1883 optages selvstændig Rederivirksomhed ved Oprettelse af Dampskibsselskabet „Dannebrog“, der siden fulgtes af flere andre: Dampskibsselskabet af 1896 og „Neptun“. Firmaet er bibeholdt som et Familierederi, i hvilket 4. Generation nu har Ledelsen i Samarbejde med 5. Generation.



Farvelagt Litografi af I. F. Fritz efter Original af Th. Christ. Sabroe:  
 Christianssted paa St. Croix, 1837.  
 Handels- og Søfartsmuseet paa Kronborg.

### CHRISTIANSSTED

er beliggende paa St. Croix, den største af de gamle dansk-vestindiske Øer. St. Croix, der først kom under dansk Administration i 1733, var den frugtbareste af Øerne, idet henved 90 % af dens Areal dyrkedes. Charlotte Amalie paa St. Thomas blev i Tidens Løb den betydeligste Handelsby, idet dens fortrinlige naturlige Havn gjorde den til et vigtigt Centrum i Skibsfarten. Paa Grund af St. Thomas' ringere Opdyrkningsmuligheder blev det dog især Transithandelen, der florerede her. Handelen med Øernes Produkter, Sukker og Rom, skete hovedsagelig over Christianssted, der navnlig bibeholdt Forbindelsen med København og Flensborg, de to Byer i Moderlandet, som især tog sig af Vestindiehandelen. Billedet viser Christianssted set fra Søen i Aaret 1837. I Midten ligger Fortet Christiansværn, tilhøjre for dette den danske Kirke. I Billedets højre Side udmunder Kongensgade i Torvet og Havnepladsen; længst tilhøjre Vejerboden med de store Balancevægte. Et Stykke oppe i Kongensgade ligger i Gadens venstre Side Guvernementshuset med vajende Dannebrog. Bag dette skimtes den hollandske Kirke. I 1835 havde Christianssted ca. 5800 Indbyggere, Frederiksted ca. 2300, saaledes at Købstadbefolkningen udgjorde ca.  $\frac{1}{3}$  af Øens samlede Befolkning paa ca. 23000 Indbyggere.



Farvelagt Tegning af Jakob Petersen: Em. Z. Svitzers Bjergningskutter „Camilla“.

Handels- og Søfartsmuseet paa Kronborg.

#### EM. Z. SVITZERS BJERGNINGSKUTTER „CAMILLA“

Fra gammel Tid var Strandinger en frygtelig Svøbe for Skibsfarten. Vraggods tilfaldt den, som havde Forstrandsretten, og var en betydelig Indkomst. Christian II gennemførte ved sin Vragret af 1521 førend alle andre Lande Bestemmelser til Beskyttelse for de skibbrudne. Det varede dog længe, inden man fik ordentlige Midler til at bjerge nødstedte Skibe. Ved Indsejlingen til Sundet, hvor talrige Skibe i Sejlskibstiden strandede paa Kronborgpynten, optraadte de helsingørske Færgemænd som et trænet Korps af Bjergningsmænd, for hvem denne Virksomhed var en kærkommen Bifortjeneste. Rundt omkring langs Kysterne virkede Bjergelav med større eller mindre Dygtighed i dette vanskelige Arbejde. I 1833 startede imidlertid den københavnske Tømmerhandler Em. Z. Svitzer Verdens første Bjergningsentreprise med Station i Kastrup. Efter i de første Aar at have hjulpet sig med Træskibe, bl. a. Bjergningskutterne „Ida“ og „Camilla“, indrettede Svitzer den af ham selv bjergede svenske Damper „Skandinavien“ til Verdens første Bjergningsdamper. Ved Dygtighed og Valg af gode Medhjælpere udviklede Svitzer efterhaanden sin Bjergningsentreprise til en fremragende, verdensomspændende Virksomhed, der naturligvis har faaet Konkurrenter og Kolleger rundt omkring i den ganske Verden. Det danske Selskab er dog stadig i første Linie og viser paa udmærket Maade de danske Farver paa dette specielle Arbejdsfelt.