

Meddelelser om Grønland,

udgivne af

Commissionen for Ledelsen af de geologiske og geographiske
Undersøgelser i Grønland.

Tiende Hefte.

Med 42 Tavler

og en

Résumé des Communications sur le Grønland.



Kjøbenhavn.

I Commission hos C. A. Reitzel.

Bianco Lunos Kgl. Hof-Bogtrykkeri (F. Dreyer).

1888.

Den østgrønlandske Expedition,

udført i Aarene 1883—1885

under Ledelse af

G. H o l m.

Anden Del.

Tavler.

Kjøbenhavn.

Bianco Lunos Kgl. Hof-Bogtrykkeri (F. Dreyer).

1888.

Indhold.

Tavle

- I. Tre Mænd, en face og i Profil.
- II. To Mænd og en Kvinde, en face og i Profil.
- III. Tre Kvinder, en face og i Profil.
- IV. Tre Mænd, en face og i Profil.
- V. To Mænd i *Anorak*'er med Hætterne over Hovederne.
- VI. En Mand ved Navn *Sanersak*, iført Overpels.
- VII. En Mand, *Sanimuinak*, iført *Natit*.
- VIII. Et ungt *Ægtepar*, *Atakak* og *Saningasek*, staaende udenfor vort Telt.
- IX. To Kvinder, iførte *Amaut* (Barnepels).
- X. En Kvinde, iført *Natit*, staaende i Forrummet af et Telt.
- XI. En Mand og tre Kvinder. I Forgrunden to *Angmagsæt-Øser*.
- XII. Kvinder og Børn udenfor et Telt.
- XIII. Østgrønlandsk Kajak.
- XIV. Fangeredskaber, der anvendes paa Kajaken.
- XV. Fangeredskaber paa Isen og Landjorden.
- XVI. Spidser til Fangeredskaber.
- XVII. Østgrønlandsk Konebaad.
- XVIII. Knive og andet Værktøj.
- XIX. Redskaber til Syning, m. m.
- XX. Mandfolkenes Klædedragt.
- XXI. En Bjørneskinds-Pels og en Vandskinds-Kajakpels.
- XXII. Fruentimmer-Klædningsstykker og -Pynt.
- XXIII. Huset ved *Tasiusarsik kangigdek*.
- XXIV. Husinventar.
- XXV. Husinventar.
- XXVI. Tromme, Snushorn, Knive af Hajtænder m. m.
- XXVII. Legetøj.
- XXVIII. Konventionelle Menneskefigurer m. m.
- XXIX. Tydning af udskaarne Figurer.
- XXX. Relief-Figurer paa to Bægre og en Model af et Kastetræ.
- XXXI. Det lille Bæger paa Tav. XXX udfoldet. Naturlig Størrelse.
- XXXII. Relief-Figurer paa det nederste Stykke af Kastetræet til den venstre Harpun paa Tavle XIV.

Tavle

- XXXIII. Relief-Figurer paa to Kastetræer og en Kajakstol.
XXXIV. En Skygge og en Øjenskjærm.
XXXV. Tydning af ovale Relief-Ornamenter.
XXXVI. Ornamenter paa Skygger, Øjenskjærme og et Kar.
XXXVII. Broderi paa en Fruentimmer-Støvle.
XXXVIII. Broderi paa en Pose, et Synaaleskind og et Stykke Tarmskind.
XXXIX. Broderier paa to Huer, en Kaskjet, to Synaaleskind og tre Poser.
XXXX. En Pose og to Synaaleskind.
XXXXI. Trækaart, udskaarne af *Kunit* fra *Umivik*.
XXXXII. Kaart over den beboede Egn ved *Angmagsalik*.
-

Tavle I.

Tre Mænd, en face og i Profil.

Okaluartok fra *Umanak*, c. 45 Aar gammel;

Kuania (*Pitania*) fra *Umanak*, 25—30 Aar gammel;

Napartek fra *Igdoluarsuk*, 30—35 Aar gammel; Haaret holdes tilbage af en Haargrime, besat med Perler. (Se ligeledes Tavle II., IV. og XX.)



Efter Photographi af H. Knutsen.

Phototypi: Pacht & Crone. Kbhvn.

Tavle II.

To Mænd og en Kvinde, en face og i Profil.

Amagainak fra *Sermilik*, c. 30 Aar gammel;

Tigimiartisak fra *Sermilik*, hans Kone, c. 25 Aar gammel ;

Kitigajek fra *Sermilik*, c. 20 Aar gammel.



Tavle III.

Tre Kvinder, en face og i Profil.

Tok fra *Tingmiarmiut*, c. 35 Aar gammel, gift med *Ilinguaki* ved *Sermilik*. Ørerne bærer hun Tin-Triangler, og i Haaret er der indflettet Perler.

Ukuk fra *Sermilik*, c. 25 Aar gammel;

Napa fra *Sermilik*, c. 25 Aar gammel.



Tavle IV.

Tre Mænd, en face og i Profil.

Upakangitek fra *Angmagsalik*, c. 55 Aar gammel;

Ukunarkisimasek fra *Angmagsalik*, c. 50 Aar gammel;

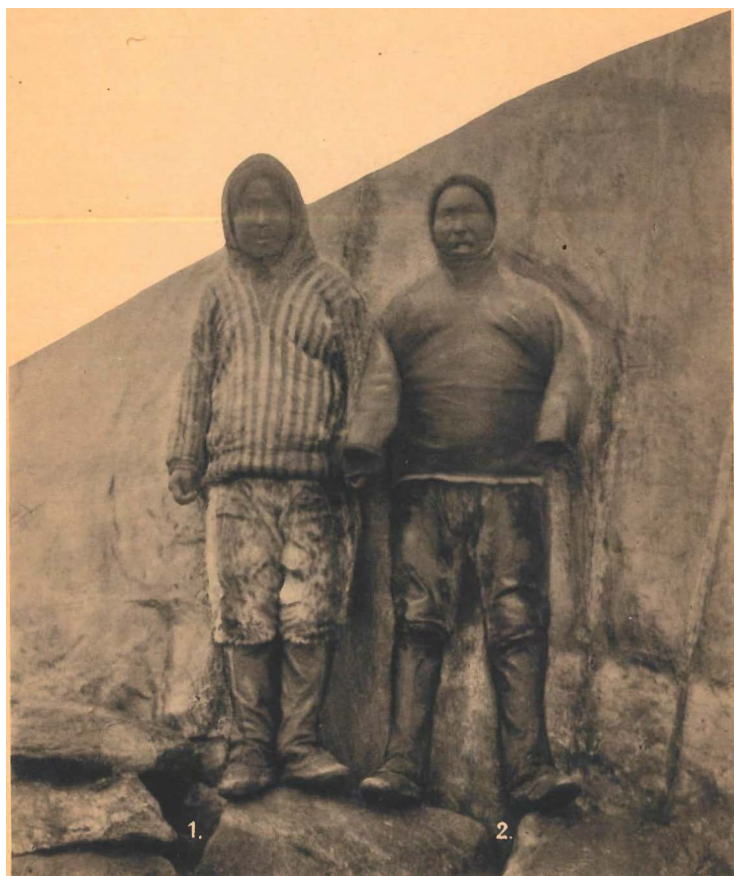
Atakak fra *Angmagsalik*, c. 20 Aar gammel.



Tavle V.

To Mænd i *Anorak*'er med Hættterne over Hovederne.

Fig. 1, *Suvdlutek*, bærer *Anorak* af Ræveskind, udenpaa hvilken der er syet Striber af hvidt og mørkt Sælskind. Fig. 2, *Alusagak*, bærer *Anorak* af Sælskind med Haarene indefter. Han har trukket Armene ud af Ærmerne paa *Anorak*'en og holder dem inde paa Kroppen. Denne Stilling benyttes meget, naar det er koldt.



Efter Photographi af H. Knutsen.

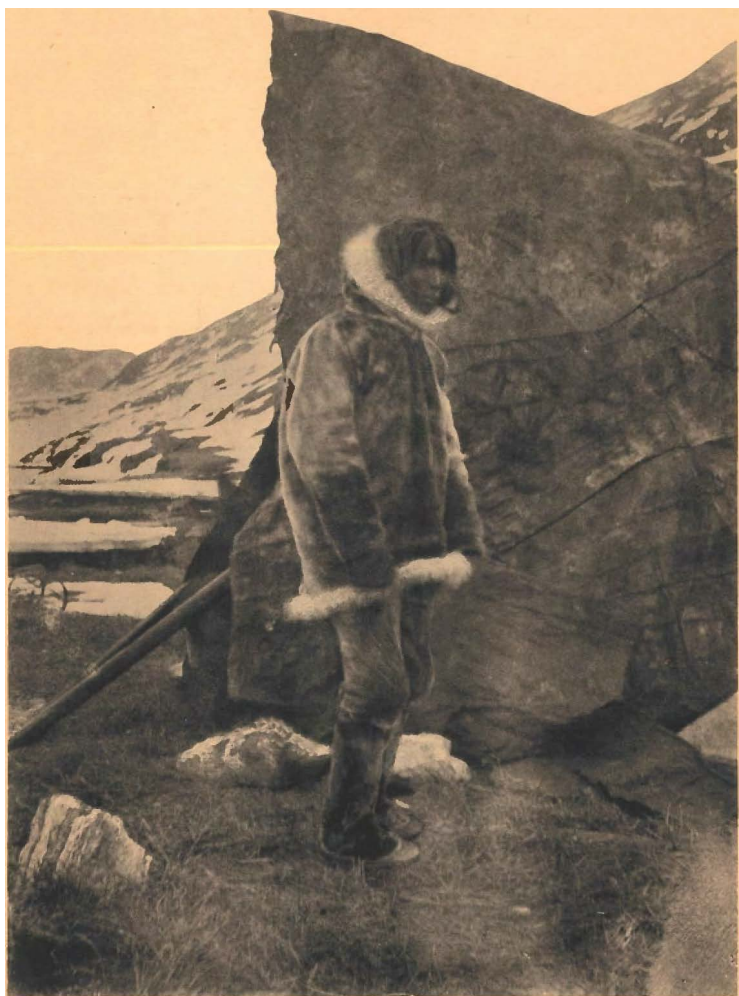
Phototypi: Pacht & Crene. Kbhvn.

Tavle VI.

En Mand ved Navn *Sanersak*, iført Overpels.

Sanersak bærer Overpels af Sælskinde med Haarene udefter og kantet med Bjørneskinde. Vanter og Støvler ere ligesom Pels og Benklæder af Sælskinde, som ikke er afhaaret.

Sanersak var begyndt at gaa med *Nutit* og fangede Sæler, men endnu ikke gift, da den første Efterretning om *Kavøllunak*, der havde bygget Varden ved *Ikersuak* (Graah), kom op til *Angmagsalik*. Den bragtes af en Mand fra *Sermilik*, der havde været Syd paa og havde mødt Graah. samme Sommer. *Sanersak* maa altsaa omtrent være 70 Aar gammel. Han har graat Haar og fuldstændig afslidte Tænder.



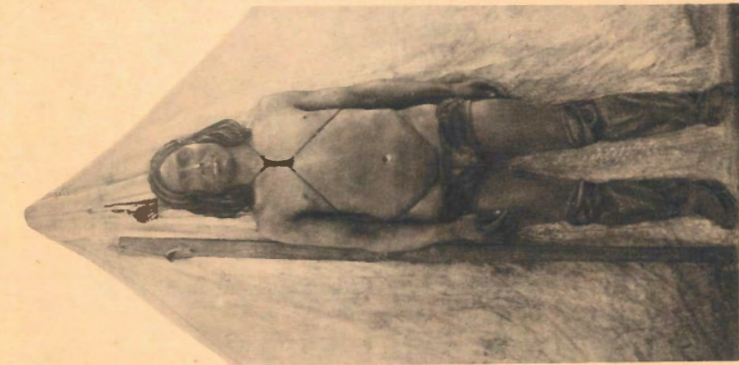
Efter Photographi of H. Knutsen.

Phototypi: Pacht & Crone. Kbhvn.

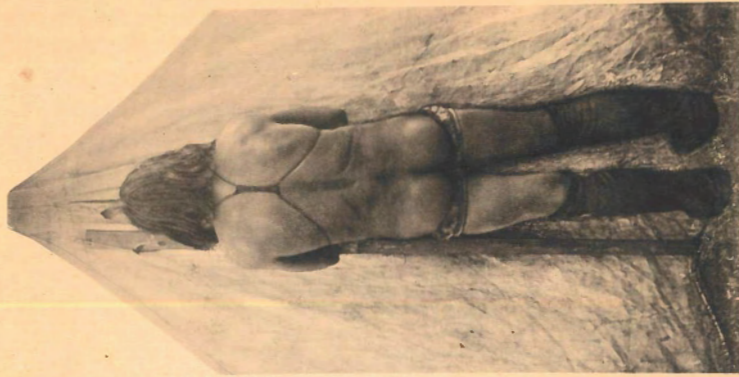
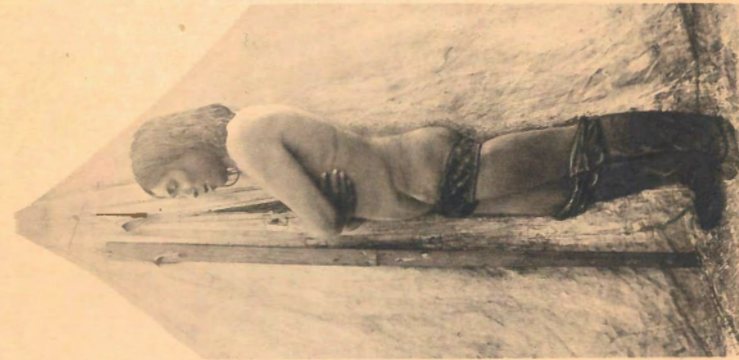
Tavle VII.

En Mand, *Sanimuinak*, iført *Natit*.

Han er fotograferet forfra, fra Siden og bagfra, staaende udenfor vort Telt. Han bærer Amulet-Rem korsvis over Bryst og Ryg, *Natit* og almindelige Støvler, der bindes over Knæet.



Efter Photograph af H. Knutzen.



Phototypi: Pacht & Coene. Kbhvn.

Tavle VIII.

**Et ungt Ægtepar, *Atakak* og *Saningasek*, staaende udenfor
vort Telt.**

Hans Haar holdes tilbage af en Haagrime, og han har trukket Hænderne op i *Anorak*'en paa Grund af Kulde. Hun bærer Overpels med Haarene udefter, og har Perler indflettet paa Pandehaarene, ligesom ogsaa Perler paa Baandet, der er bundet omkring Haartoppen. Ørerne bærer hun Ørenløkker af Triangelform.



Efter Photographi af H. Knutsen.

Phototypi: Pecht & Crone. Kbhvn.

Tavle IX.

To Kvinder, iførte *Amant* (Barnepels).

Sanersøik's Kone og Datter. Datteren, Fig. 2, har trukket Armene ud af Ærmerne og holder dem inde paa Kroppen.



Efter Photographi af H. Knutsen.

Phototypi: Pecht & Crone. Kbhvn.

Tavle X.

En Kvinde, iført *Natit*, staaende i Forrummet af et Telt.

Svodluitek's Kone, *Ekinga*, bærende kun *Natit* og Støvler. Bag hende sees Teltets sribede Tarmskinds-Forhæng.



Efter Photographi af H. Knutsen.

Phototypi: Pacht & Crone Kbhvn.

Tavle XI.

En Mand og tre Kvinder. I Forgrunden to Angmagsæt-Øser.

Fig. 1 og 2 bære Barnepels. Fig. 1 holder Snoren fra Spidsen af Pelsens Hætte i højre Haand for at holde Hætten tillukket over Barnet, der sidder i den. Paa Fig. 2 sees Barnet kigge op af Hætten. Fig. 3 bærer *Anorak*, i hvilken den venstre Arm tidtels er trukket ind. Hans Støvler ere ikke afhaarede. Fig. 4 bærer *Anorak* uden Barnehætte.

I Forgrunden ligger der to Angmagsæt-Øser. (Se Side 82.)



Efter Photographi af H. Knutsen.

Phototypi: Pacht & Crone Kbhvn.

Tavle XII.

Kvinder og Børn udenfor et Telt.

De tre Kvinder bære Børn paa Ryggen i Barnepels. Den, der staar længst tilvenstre, bærer en anden Kvindes Barn. Hun er nemlig ikke fuldvoxen, thi hendes Haar er endnu ikke sat op i Top. Den femte, paa modsat Side staaende Person er ligeledes en halvvoxen Pige. Drengen, der sidder forrest midt paa Billedet, har Armene inde paa Kroppen.

Manden udenfor Teltaabningen bærer *Anorak*, *Natit* og Støvler. Overbenklæder tages nemlig ikke paa for at gaa udenfor Teltet.



Efter Photograph af H. Knutsen.

Phototypi: Pacht & Cronst. Kbhvn.

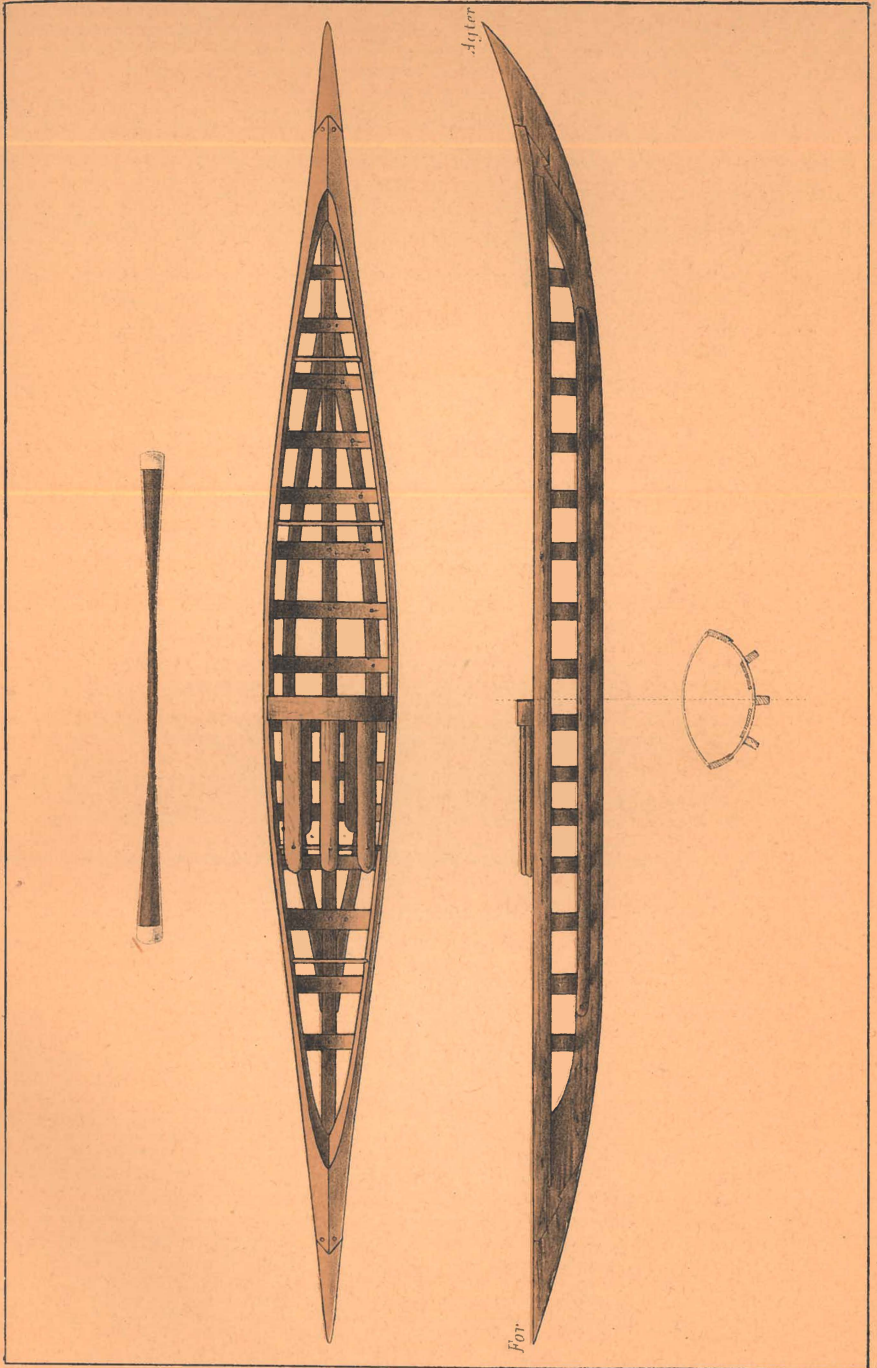
Tavle XIII.

Østgrønlandsk Kajak.

Tegningen er udført efter en Model. Kajakens vigtigste Stykker ere faldede sammen. Spanterne faldes ind i Overranden, medens de med Trænagler forbindes med de øvrige Stykker. Under Kajakstolen, altsaa over Benene, er Kajakens Konstruktion forstærket, ligesom der ogsaa under Benene ligger paanaglet et Par Stykker Brædder. Figuren tilhøjre er et Tværsnit af dette Parti. Ringen til Mandehullet anbringes tæt agtenfor den omtalte stærkere Konstruktion. Til Betrækning fordres i Almindelighed to store Skind.

Aaren er i Reglen paa Siderne belagt med Skinner af Narhvaltand, og paa Enderne af svære Beslag af samme Materiale.

En Kajak er c. 15 Fod lang, og en Aare c. 6 Fod.



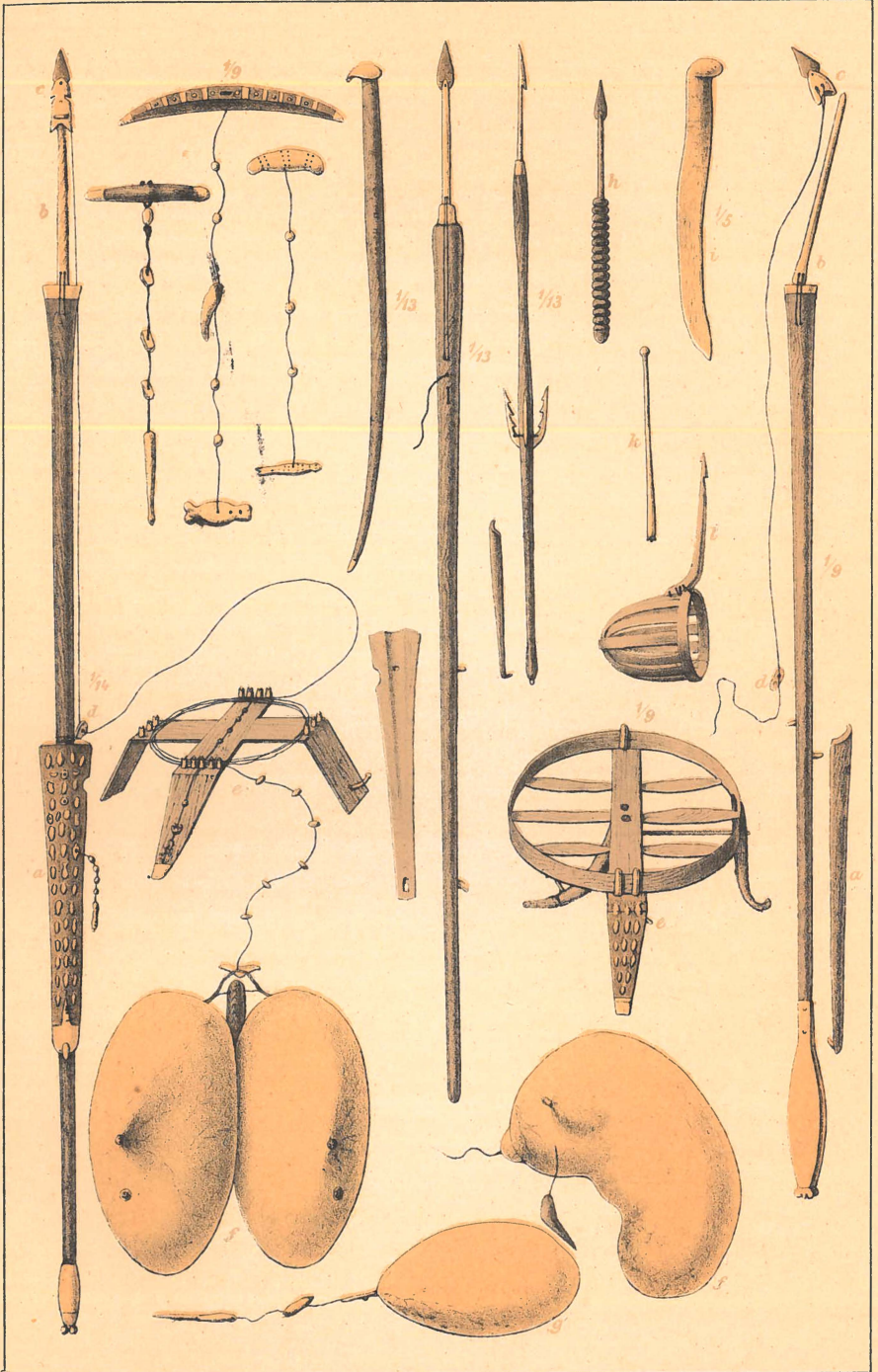
Tavle XIV.

Fangeredskaber, der anvendes paa Kajaken.

Paa hver Side af Tavlen sees en Harpun, nemlig tilvenstre een med Dup paa den nedre Ende og tilhøjre een med Vinger. Kaste-træet (a) til den venstre Harpun er forsynet med en Udskæring til Tommelfingeren og Huller, ved Hjælp af hvilke det fastholdes paa Benknapper paa Harpunskaftet paa samme Maade som Kastetræet til den midt paa Tavlen afbildede «Lændser». «Vingeharpunen» er mellem Vingerne forsynet med et Skraaplan af Ben, hvortil svarer paa Kastetræets nedre Ende en skraat afskaaren Dup. Ved Kastet frigjøres Harpunen fra Kastetræet, som beholdes i Haanden.

Den bevægelige Harpunspids (b) er af Narhvaltand eller Bjørneben og forbindes ved en kort Kobberem med den øvre Ende paa Harpunskaftet, i hvilket den griber ned med en lille Tap. Denne Spids kan knækkes af og bliver da kun hængende ved Kobberemmen. Den løse Harpunspids (c) er af Narhvaltand med en lille Jernspids. Harpunlinen (Fangeremmen) er fastgjort paa c, saa at den ved Modstand inde i Dyret drejes paatværs. Den fastholdes paa sin Plads før Kastet ved et paa Linen anbragt Benstykke (d), der spændes paa en lille Benknop paa Harpunskaftet. Linen er opskudt paa Kajakstolen (e), der enten har Form af en korsdannet Buk, hvorpaa fremstaaende Tandknapper forhindrer Linen fra at glide ud, eller af en Buk med paasiddende Ring af Ben eller Træ ligesom dem, der bruges paa Vestkysen (se Stolen tilhøjre paa Tavlen). Til Enden af Harpunlinen er fastgjort Blæren (f), der enten er en Dobbelt-Blære, dannet af to smaa Sælkind, eller en Enkelt-Blære ligesom dem, der benyttes paa Vestkysten.

Midt paa Tavlen sees «Lændseren», hvis Kastetræ er viist ved Siden af. Lændserens Spids afknækkes ligesom Harpunens bevægelige Spids, men er paasat ved Hjælp af en længere Kobberem. Tilhøjre for Lændseren sees en Fuglepil med Kastetræ. Hagen paa Enden af dette griber ind i en lille Hulning i en Benknop paa Enden af Fuglepilen. Øverst tilvenstre for Lændseren sees en Træstok med Tandbeslag til at dræbe en saaret Narhval med. Naar den benyttes, stikkes den gennem Saaret ind i Dyrets Hjerter. Endvidere sees paa Tavlen: en Haandlændser (h); et Skrabebeben til at afskrabe Isen af Kajak og Redskaber (i); en Muslingskraber (l); et Redskab, hvormed man stopper Tarmene ind i den døde Sæl, naar den skal slæbes (k); Remme til at surre og bugser den dræbte Sæl med, samt en mindre Blære (g) til at sætte paa en dræbt, mager Sæl, naar den skal slæbes, for at den ikke skal synke.



Tavle XV.

Fangeredskaber paa Isen og Landjorden.

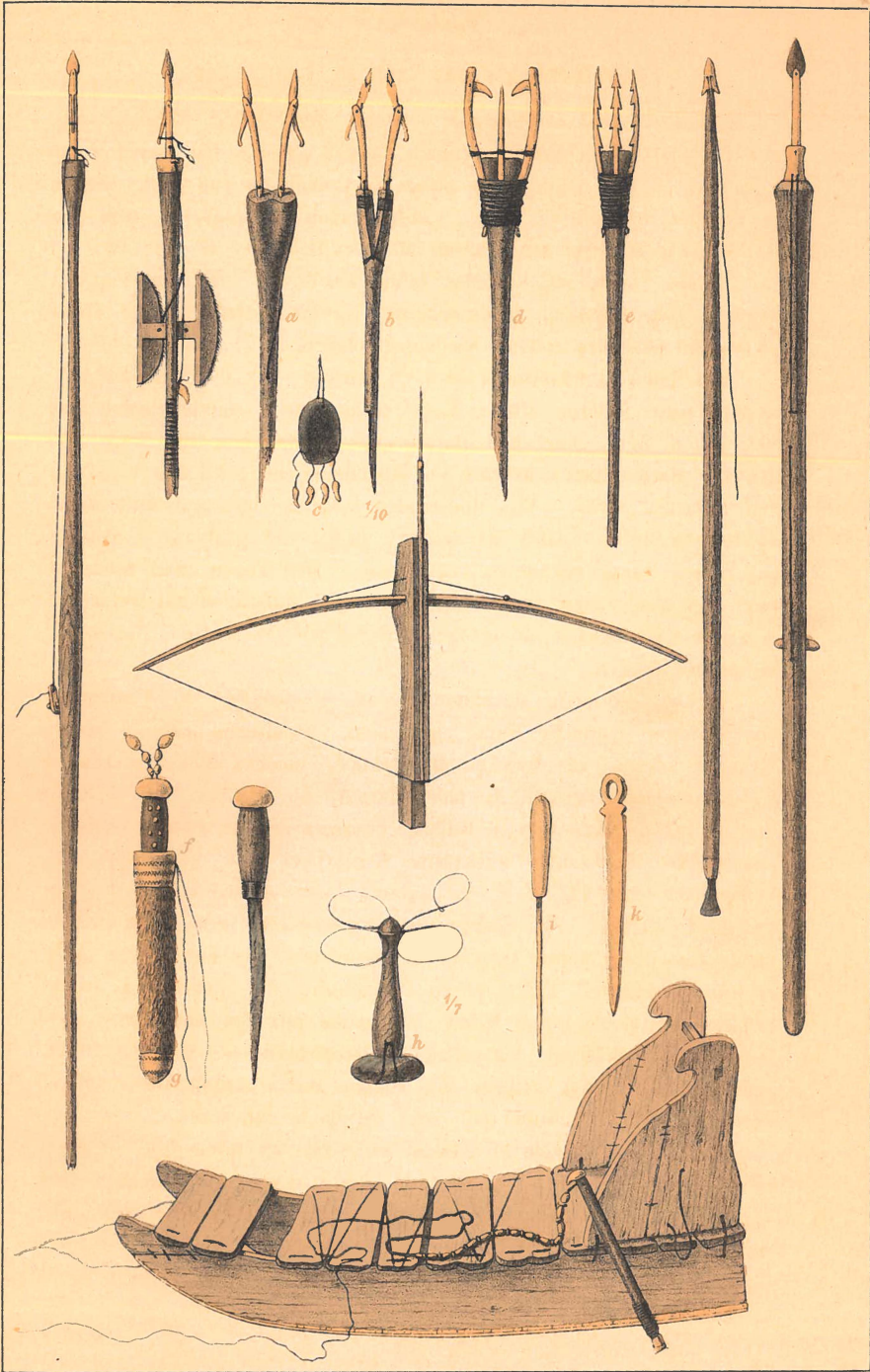
Tilvenstre sees to Harpuner, hvoraf den længst tilvenstre anvendes, naar Sælen fanges gennem Vaager i Isen, den anden, der hviler paa en lille Slæde, naar Sælen er krøben op paa Isen. Begge ere tegnede med afbrudt Stage. Indretningen af Spidserne sees paa Tav. XVI, Fig. *k*. Om Anvendelsen af disse Harpuner se Side 78.

Tilhøjre sees en Lændser uden Kastetræ. Den anbringes i Stopper paa Siden af Slædemederne, medens den afbøjede Spids stikkes ind paatværs mellem Slædeopstanderne.

Ved Siden af Lændseren sees en Harpun, der anvendes til Sælfangst, naar Sælerne stikke deres Snuder op i Aandehullerne paa Isen (se S. 77). Den lille Harpunspids holdes paa sin Plads ved Hjælp af Harpunlinen, hvorfra en Stikledning er bekneben i en paa Stagen fastsat Strop. Ved Modstanden i Sælen udrives Beknibningen og Harpunspidsen løsnes fra Stagen, drejer sig paatværs i Snuden paa Sælen, som fastholdes i Remmen. Med Token (flad Spids af Jern eller Ben) i den anden Ende af Stagen hugges Hullet saa stort, at Sælen kan trækkes op og Ben-Blodproppen (*k*) sættes i Saaret for at standse Blodet.

De gaffelformede Harpuner *a* og *b* benyttes til Laxefangst om Vinteren gennem Huller paa Isen. Spidserne paa *a* bestaa af flade, skarpe og drejelige Benstykker, medens Spidserne paa *b* ere forarbejdede ligesom de paa Isharpunerne (se Tav. XVI, Fig. *h*). For at lokke Laxen hen til Hullet, bevæges deri et Stykke Vægsten, paa hvilket der sidder udskaarne Benstykker paa gennemskaarne Penneposer (*c*). Fig. *d* er en Laxefork, der anvendes til at stikke Lax med i Elvene. Fig. *e* bruges til at stikke Ulke med. Den nedeunder staaende Flitsbue benyttes til Fuglefangst paa Landjorden, men er ikke almindelig. Fig. *f* er en Fangstkniv, der bæres i en smukt broderet Knivskede (*g*) af Skind, hængende paa det bare Bryst i en Rem omkring Halsen. Fig. *h* er en Maagesnare (se Side 83); Fig. *i* en Bennaal, med hvilken der stikkes Hul i Angmagsæter for at trække dem paa en Kobberem, naar de skulle opbevares.

Nederst paa Tavlen er afbildet en Slæde og Hundepisk. Slæden er sammenbunden med Kobberemme, og Mederne ere beslaaede med Ben (se S. 73). Piskens Snert er nærmest Skaftet betrukket med smukt udskaarne, store Tandperler. I den øverste Ende af Skaftet sidder en Hage, bestaaende af en Bjørnetand, og i den nederste Ende en Tok af Ben.



Tavle XVI.

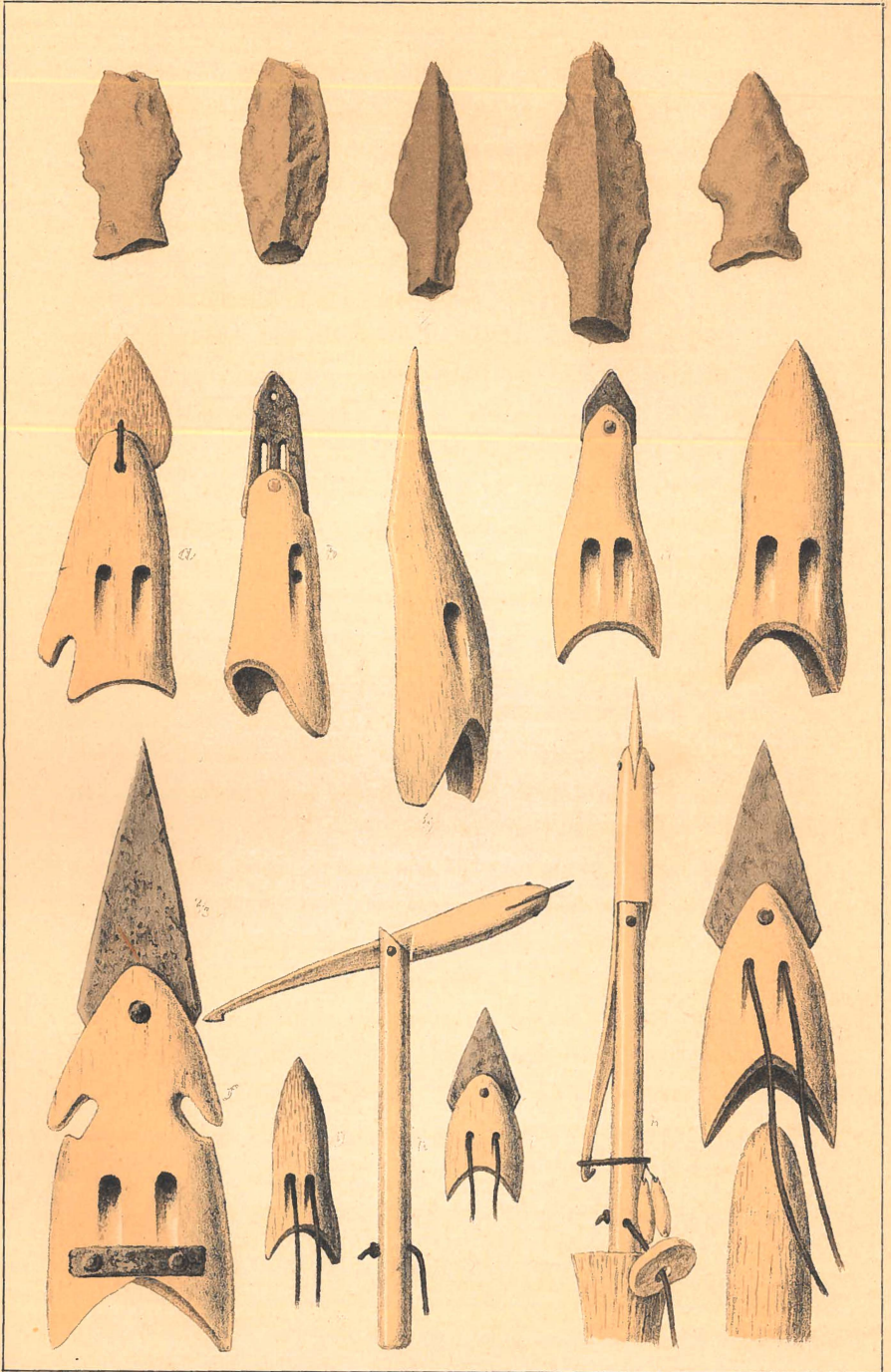
Spidser til Fangeredskaber.

Den øverste Række bestaar af Stenspidser til Lændsere og Kaste-pile. Spidsen længst tilhøjre er fundet drivende paa Storisen bundet med «Vidier» paa et afknækket Skaft. Da Grønlænderne ikke benytte Plantestof til saadant Brug, antager jeg, at Spidsen hidrører fra NV.-Amerika.

I den næste Række sees gamle Ben- og Messingspidser til Harpuner. Odden paa Fig. *a* bestaar af et tyndt, fladt Stykke Ben, der er bundet i en Sprække paa Tandspidsen. Paa Fig. *b* er Odden af Messing. Fig. *c* og *e* ere helt af Ben; Formen af disse er fuldstændig ens; kun Størrelsen er forskjellig.

I nederste Række sees de nu brugelige Harpunspidser. Fig. *f* er en stor Spids af Narhvaltand med Jernod. Et lille Stykke Metal er hæftet nederst paa Tandspidsen, forat den ikke skal revne. Ligesaa ofte anvendes Spidser af Form som Fig. *l*, der er af Hvalrostand. De smaa Spidser *g* og *i* ere til Fangst ved Aandehullerne paa Isen og have samme Form som Harpunspidserne, men kun meget mindre.

Fig. *k* er en Harpunspids til *Ituartit*-Fangst eller Slæde-Fangst. Odden er af skarpt Ben. Spidsen er drejelig omkring en Nagle (se Fig. *h*). Harpunen sidder i en Fordybning paa Træstagen og fastholdes af en Kobberem, der ved Hjælp af et Spænde eller bekneben Stikledning sættes fast højere oppe paa Stagen, og et lille Benstykke holder Linen fri af Randen paa Stagen. Det drejelige Stykke af Benspidsen holdes lodret af en lille Strop, ved hvilken der hænger to vibrerende, smaa Tandstykker, udskaarne som Sæler. Naar Harpunen stikkes ind i Sælen, smøger Stroppen sig af det bevægelige Stykke, som drejer sig paatværs inde i Dyret, naar man holder fast i Kobberemmen. Samtidig udrides Spændet eller Stikledningen, hvorved hele Benspidsen frigjøres fra Stagen. Samme Art Spidser (*h*) bruges ogsaa til Laxefangst paa dybt Vand gennem et Hul i Isen; men i saa Tilfælde bruges to Spidser, der sidde tæt ved Siden af hinanden og danne en Gaffel (se Tav. XV, Fig. *a* og *b*), og der anvendes da ingen Strop.

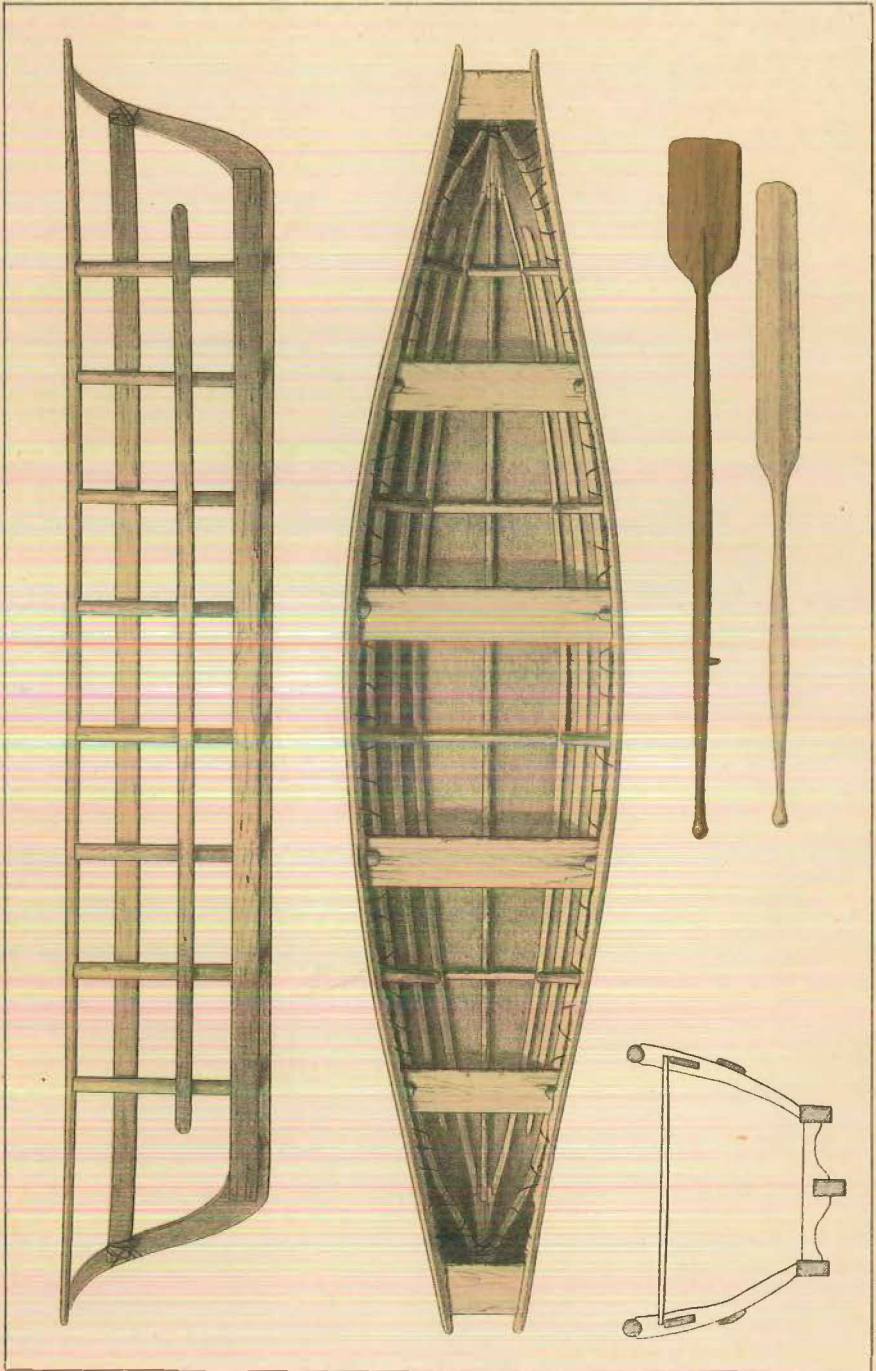


Tavle XVII.

Østgrønlandsk Konebaad.

Den er tegnet efter en Model og ligesom Kajaken mere sammenfalsat end Vestgrønlandernes Baade, hvori Samsurringer mere anvendes. Bundribberne ligge med Fals ned over Kjølen, og Oplængerne staa med Tap ned i Sidekjølene. Sidestykket, hvortil Skindbetrækket surres, gaar gennem udstukne Huller paa Oplængerne.

Den venstre Figur viser Træskelettet seet fra Siden, og nederst tilhøjre sees et Tværsnit midt over Baaden. Den bredbladede Aare er en almindelig Konebaadsaare, den smalbladede en Styreaare. aar man roer med den førstnævnte, fastholdes den ved Rælingen af Baaden ved Stopper af Kobberem. Styreaaren holdes derimod frit i Hænderne, omtrent lodret og kun støttet mod Baadens Ræling. (Se Side 72.)



Tavle XVIII.

Knive og andet Værktøj.

Alle Knivene i den øverste Række ere af Sten. Fig. *b*, der er dannet af en haard Stenart, er forsynet mod ganske smaa Tænder rundt om i Kanten ligesom en Sav. Ornamenterne paa Knivskafterne *a* og *c* forestille Sæler (se Tav. XXIX). Mange Haandtag ere af naturlige Ben.

Knivene den anden Række ere af Jern, og *d* er bøjet for at kunne bruges til at hule med. Grønlænderne kunne i et Øjeblik ved Hjælp af Tænderne bøje en Kniv, saa at den kan tjene som Huljem, og ligesaa hurtig igjen rette den ud. Fig. *e* og *f* vise, hvorledes der økonomiseres med Jernet ved at nitte en Stump til, naar Kniven er bleven for lille til at bruges.

Fig. *g* og *h* ere Mejsler, henholdsvis af Jern og Sten. Fig. *i* er en Træskinne til at anbringe paa Knæet for ikke at skære sig, naar man har større Snittearbejder for. En lignende Anvendelse gjøres af Fingertutterne *k* og *l*, som anbringes paa den højre Haands Tommelfinger. *k* ligner en Støvlefod og er syet og broderet paa samme Maade som denne, medens *l* har Form af to sammensatte Støvlefødder. Fig. *m* er et Drillbor. Selve Boret har undertiden Benspids. Buen er ofte dannet af et Svane-Vingeben eller af et Ben af en anden stor Fugl; naar den som her er af Træ, er den i Almindelighed smukt indlagt med Ben. Mundstykket, hvormed Boret styres, er af en naturlig Knokkel eller ogsaa af Træ med indlagt Benbøsning. Fig. *n* og *o* ere Save af ringe Størrelse og bruges kun til dermed at save i Ben eller Tand. Bladet er som oftest af Blik, der er forsynet med meget smaa Tænder. I Træ saves ikke, men deri bores med Drillboret en Række Huller ved Siden af hinanden, hvorefter Træet spalte ved Hjælp af Kiler.

Tavle XIX.

Redskaber til Syning, m. m.

Figureerne øverst paa Tavlen ere til Senetraads Snoning og Fletning, samt til at hænge Senetraad og Syringe paa. De to yderste ere udskaarne af Træ, de andre af Ben. Fig. *a*, der bestaar af en bevægelig Fugl paa Enden af en lang Pind, og Fig. *b*, der er en stor Krog af Benets naturlige Form, ere til at hænge Senetraad paa. Den under sidstnævnte staaende runde Tandfigur i Sælskikkelse er til at flette Senetraad med. Fig. *c* er til at skrabe Skind med.

Nedenunder sees Synaale og Naale til Betrækning af Kajak. De ere udskaarne af Jern eller Messing og ere hamrede fir-kantede eller flade med den ovenfor afbildede Stenhammer, hvorefter Hullet er dannet med Boret Fig. *d* (se Side 65). Fig. *e* og *f* ere Rynkeben eller Prene. Yderst paa hver Side sees Redekamme, der ere udskaarne af Tand eller Ben. Fig. *g* er en Syring i Form af en afstumpet Kegle, der er udskaaet af Skind af Remmesæler¹⁾; den sædvanlige Form paa Syringe sees paa Figuren tilhøjre for *g*.

De to Fruentimmer-Knive²⁾ længst tilhøjre ere, saaledes som de sædvanlig bruges paa Østkysten, forfærdigede af Jerntøndeband. I Skafet paa den øverste af dem er indlagt en kulørt Sten. Den krumme Kniv tilvenstre herfor er af europæisk Fabrikat, og Angmag-salikerne have faaet den fra Vestkysten af Landet. Det overflødige Jern paa Oversiden af denne Kniv er bortskaaet for at anvendes til Synaale. Fig. *h* er et Hvæssejern til at slibe Knivene med, og de tre øvrige Figurer ere Fruentimmer-Knive af Sten. Paa den øverste af disse mangler Haandtaget.

¹⁾ Det fra Vestkysten bekendte Ord *•ugauk•* kjendes ikke paa Østkysten.

²⁾ Ordet *•ulo•* bruges heller ikke paa Østkysten.



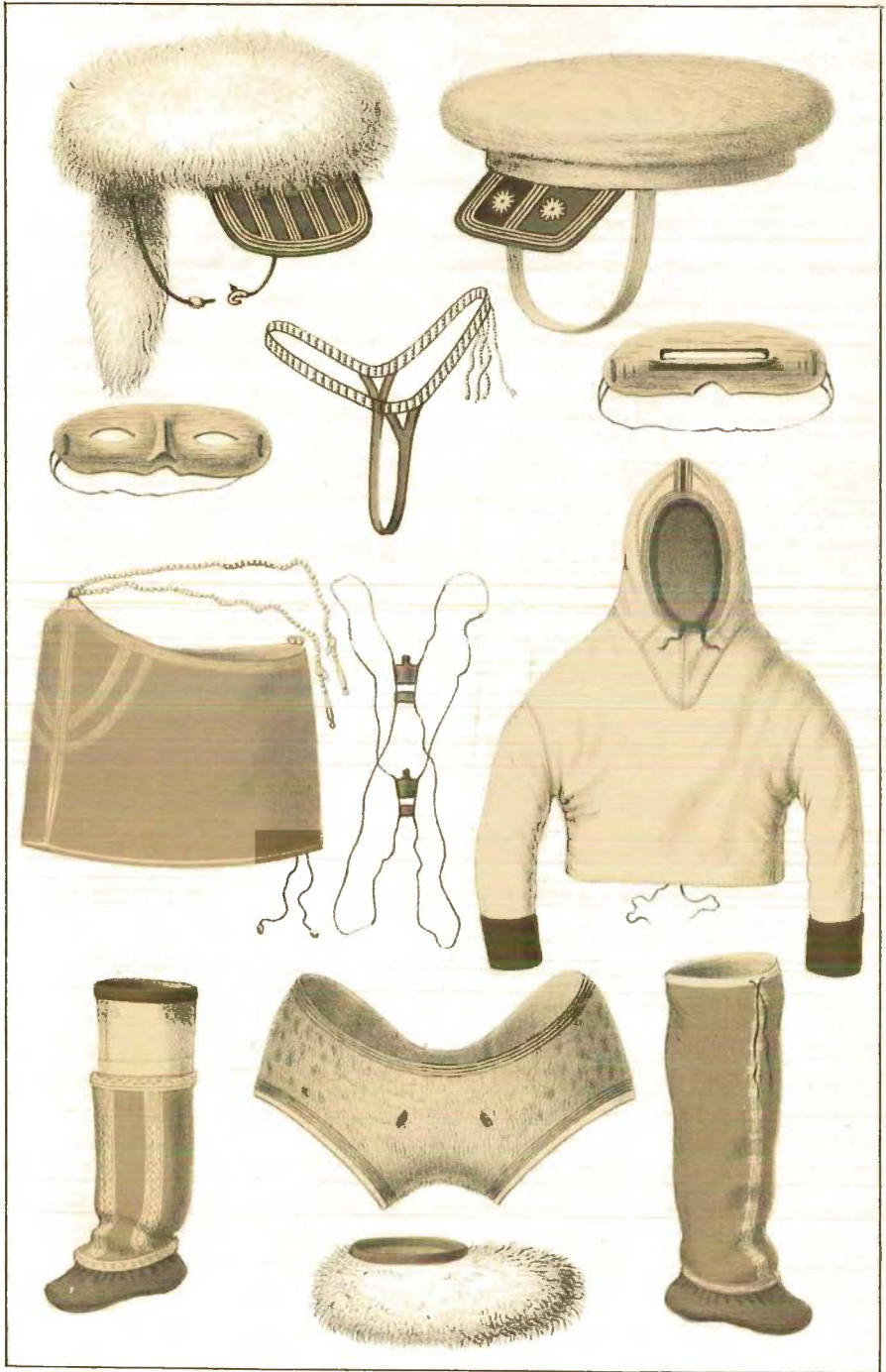
Tavle XX.

Mandfolkenes Klædedragt.

Huen tilvenstre er syet af et helt Ræveskind med paasiddende Hale. Dens Skygge er af Træ, indgnedet med Sod og paaheftet Ben-Ornamenter. Huen tilhøjre er dannet af Skind af en ufødt Sæl¹⁾, der er udspændt over en Træring. Skyggen er af Skind med broderede Ornamenter. Under Huerne sees paa hver Side et Par Snebriller, udskaarne af Træ. Mellem disse er anbragt en Haargrime, som er prydet med Perler, der bestaa af Ryghvirvlerne af Angmagsæter. Lige under Haargrimen sees en Amulet-Rem (se Tav. VII), i hvilken der paa Ryg og Bryst er indsat smaa Menneskefigurer, udskaarne i Træ (se Side 118). Tilvenstre for denne findes en Kajak-Halvpels med Rygsiden vendende fremefter. Den er syet af Vandskind²⁾, og Selerne, der ere udskaarne af Sæltænder, lages over Skuldrene og spændes foran. den nedre Rand af Halvpelsen, er der en Løbegang, hvori der er en Kobberem, med hvilken Pelsen spændes fast omkring Ringen Mandehullet paa Kajaken. Tilhøjre sees en Overtrækspels af hvidt, afhaaret Skind. Den benyttes i Kajak sammen med Kajak-Halvpelsen, og naaer kun netop saa langt, at den underste Rand skjules af denne. Yder-Støvlerne ere af Vandskind; Inder-Støvlerne have Haarene indefter, og Støvlesaalerne ere af Remmesælsskind. Mellem Støvlerne er et Par Mandfolke-*natit* (se Tav. VII) og under disse en Bjørneskinds-Overtræksstøvle, der benyttes ved Isfangst (se Side 77).

¹⁾ Det fra Vestkysten bekjendte Ord *•igdlaok•* kjendes ikke paa Østkysten.

²⁾ Ved *•Vandskind•* forstaas et afhaaret Skind, paa hvilket Haarrodshuden er bleven siddende paa.



Tavle XXI.

En Bjørneskinds-Pels og en Vandskinds-Kajakpels.

Begge ere til at sammenbinde omkring Ansigt og Haandled, og den sidstnævnte ligesom Halvpelsen til at spænde fornedet udenom Ringen i Kajakens Mandehul. Selen, der gaar gennem den paa Skulderen siddende Ring, er fastgjort bag paa Pelsen. Naar Manden sidder i Kajakken, spændes Selen gennem Ringen paa Maven af Pelsen, hvorved den nederste Del af denne holdes fri for Rynker, i hvilke der ellers vilde samle sig Vand. Bag paa Hættens sidder der to perlebetrukne Snore, som ved at sammenspændes, holde Hættens Rand sluttet omkring Ansigtet.

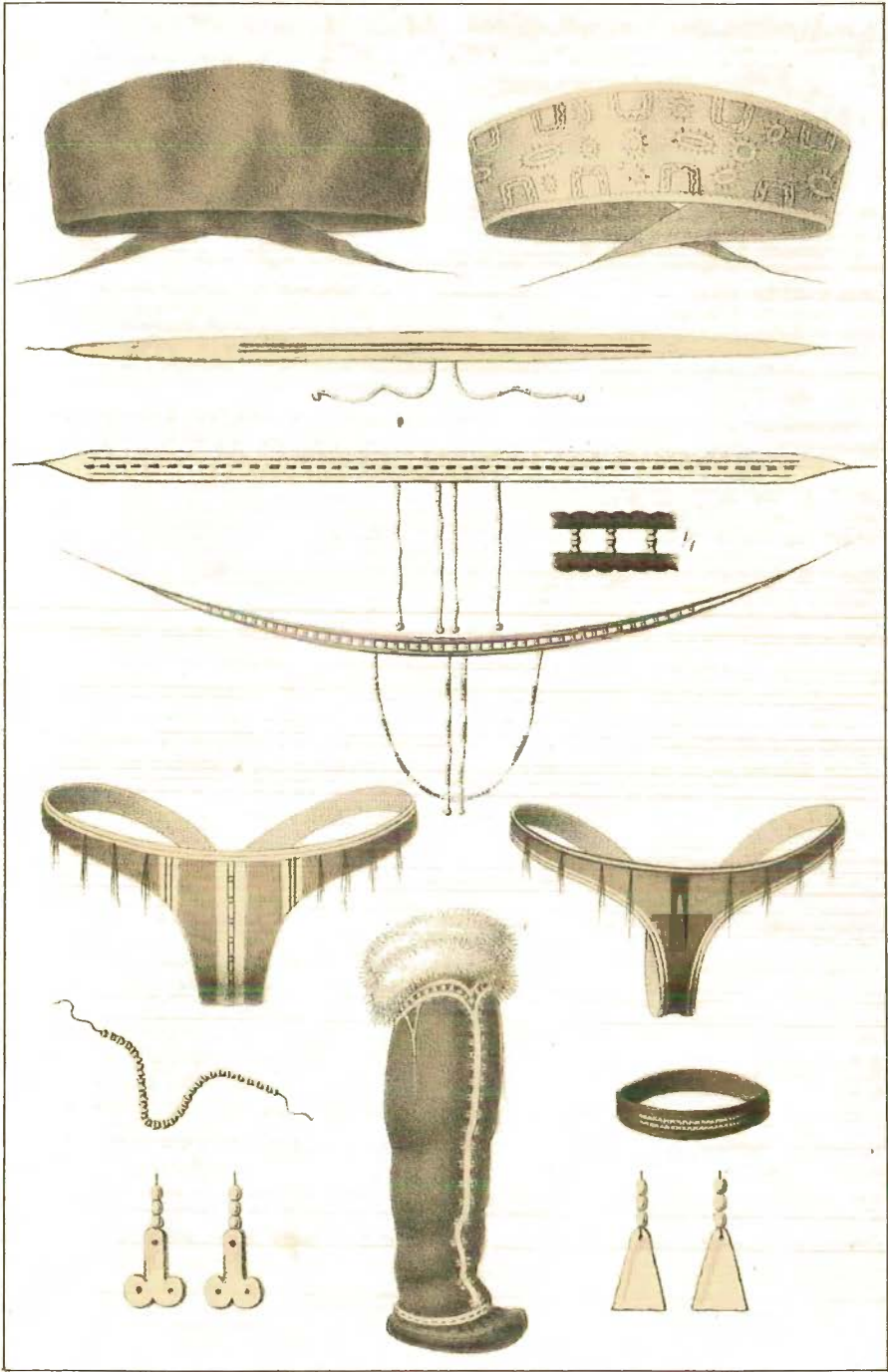


Tavle XXII.

Fruentimmer-Klædningsstykker og -Pynt.

Øverst sees to Hovedtørklæder, hvoraf det tilvenstre er dannet af Haarrodshuden af et Remmesælsskind. Derunder er anbragt to Sælsskinds-Haarbaand til Ombinding af Haartoppen, og derunder igjen et Halsbaand. Perlerne bestaa af Ryghvirvlerne af Angmagsæter, der dels ere ufarvede, dels farvede med Blod. Et Stykke af Halsbaandet er afbildet i fuld Maalestok.

Længere nede paa Tavlen er der to Par Fruentimmer-*naitit*, en Støvle, i hvilken saavel Yder- som Inder-Støvlen er kantet med Bjørneskind, et Armbaand med Perler ligesom de omtalte og to Par Ørenlokker, udskaarne af Tand.



Tavle XXIII.

Huset ved *Tasiusarsik kangigdek*.

Beskrivelse af Huset findes Side 66.

	Fod.
Husets indre Længde ved Bagmuren	28
— — — — — Formuren	25
— — Brede	14 ¹ / ₂
— største Højde	6 ¹ / ₂
Husgangens Længde	25
Brixens Brede	6
— Højde	1 ¹ / ₂

Brixens Inddeling.

	Person- Antal.
1. <i>Igsiavik</i> med Kone	2
2. <i>Kutuluk</i> med Kone, Søn, Datter og Plejedatter	5
3. <i>Utuaik</i> med to Koner og syv Børn	10
4. <i>Pitiga</i> med Kone og Barn	3
5. <i>Adlagdlak</i> med Kone, Barn og Plejebarn	4
6. <i>Narsingertek</i> med Kone og sex Børn	8
7. <i>Nakitilik</i> (Enke)	1
8. <i>Sanimuinak</i> med Kone, to Børn og en Plejedatter	5

Ialt . . . 38¹)

Kutuluk og *Nakitilik* ere Søkende.

Igsiavik's Kone er *Kutuluk*'s Datter.

Narsingertek og *Sanimuinak* ere *Nakitilik*'s Sønner.

Pitiga er *Adlagdlak*'s Søn.

Der er altsaa tre gamle Familiefædre i Huset, nemlig: *Kutuluk*, *Adlagdlak* og *Utuaik*.

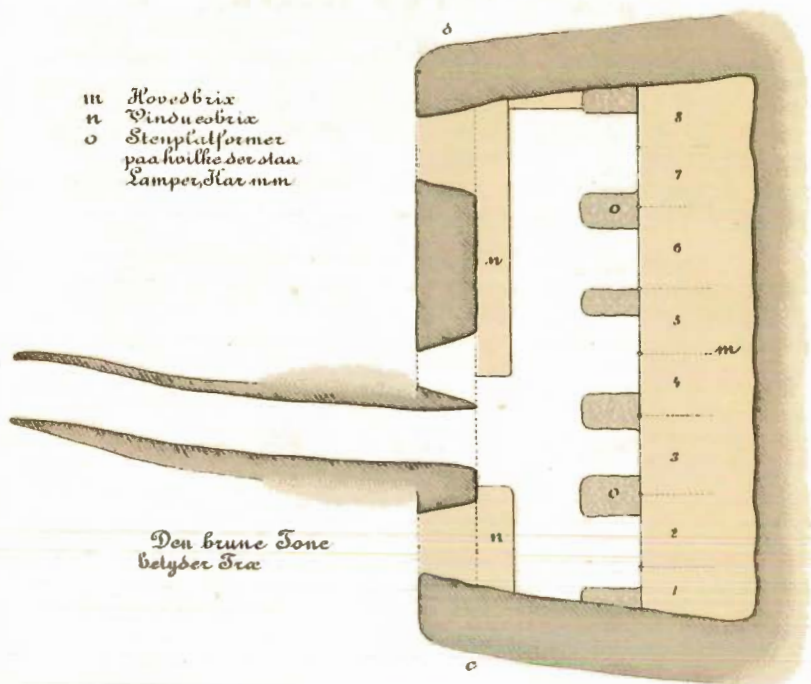
Kutuluk er Husherre.

Beboerne af dette Hus bo om Sommeren i fem Telte, tilhørende: *Kutuluk*, *Utuaik*, *Adlagdlak*, *Narsingertek* og *Sanimuinak*. *Nakitilik* boer hos sin ældste Søn, *Narsingertek*.

Teltejerne have ogsaa Konebaad, undtagen *Utuaik* (hvis Baad ifjor maatte efterlades paa et Sted, hvor den blev stjaalet af en anden) og *Narsingertek*.

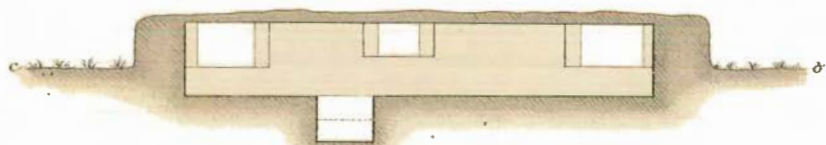
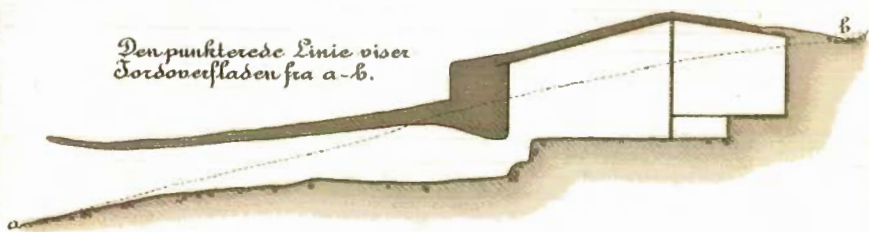
¹) Heri iberegnet 3 Børn, der ere fødte i Vinterens Løb efterat Mandtalslisten var optaget.

- m Hovedbræ
- n Vinduebræ
- o Stenpladsformet
paa hvilkede der staa
Lamper. Haa mm



Den brune Tone
belyser Fra

Den punkterede Linie viser
Jordoverfladen fra a-b.



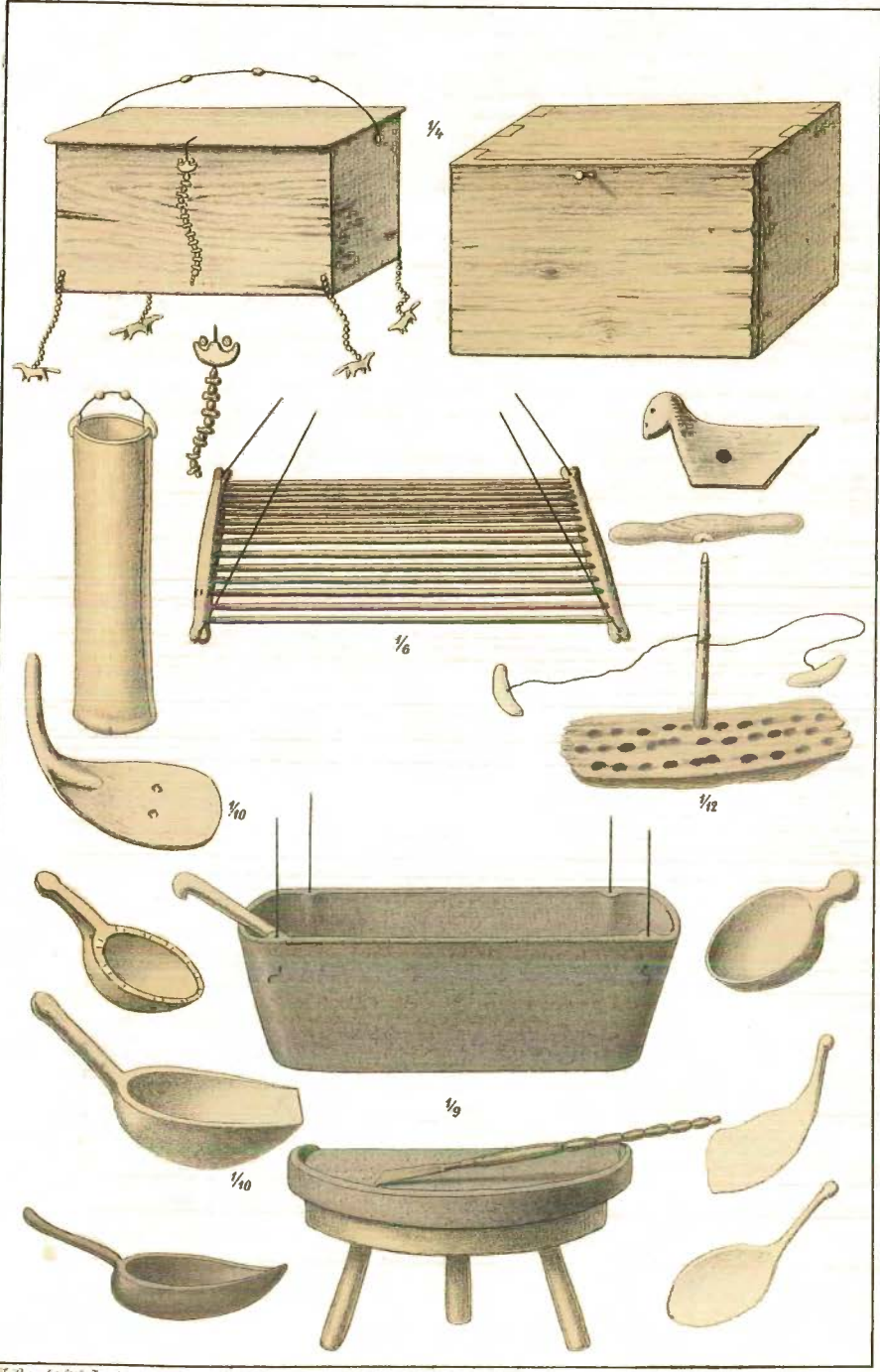
Tavle XXIV.

Husinventar.

Øverst sees to smaa Kasser, af hvilke den tilvenstre har Laaget fastgjort med Hængsler af Kobberem, og Laasen bestaar af et Spænde, der griber om to Tandstifter, som er angivet nedenunder i større Maalestok. Kassen er forsynet med Pynt af udskaarne Ræve, der hænge i Snore betrukne med Perler af Tand. Paa Kassen tilhøjre er Laaget nedsænket i Kassen, og Laasen bestaar af en Stift, der gaar gennem Kassen ind i Laaget.

Midt paa Tavlen er afbildet en «Tørrehæk» til at tørre Støvler eller andre Klædningsstykker paa, og som anbringes oppe under Taget over Lampen. Under den sees en Gryde, udskaaren af Vægsten. Den anbringes i Kobberemme, hængende under en stor Tørrehæk, saaledes at den kan forskydes ind over Lampen eller fri af denne. Nederst sees en Lampe af Vægsten, der staar paa en Træstol (se S. 68). Ved Hjælp af Lampepinden holdes Vægen, der er af Mos, brændende i en passende Højde uden at ose. Lampen tjener saavel til Belysning og Opvarmning som til Kogning. Da Ildsted i det Fri ikke bruges, koges al Mad over Lampen, saavel naar Folkene bo i Telt som i Hus.

Omkring Gryden og Lampen er afbildet Sløve og Skeer. Øverst tilvenstre en Fiskeske, nederst tilhøjre to Skeer, der ere dannede af Skulderblade af Bjørne. Tilhøjre for Tørrehækken er anbragt et Fyrtoj, hvis Anvendelse omtales Side 70, og over dette et Stykke «Fyrtræ», udskaaret som en Fugl. Tilvenstre sees et Bæger, der er dannet af et Stykke af et Bambusrør og er indlagt foroven med en Benrand.

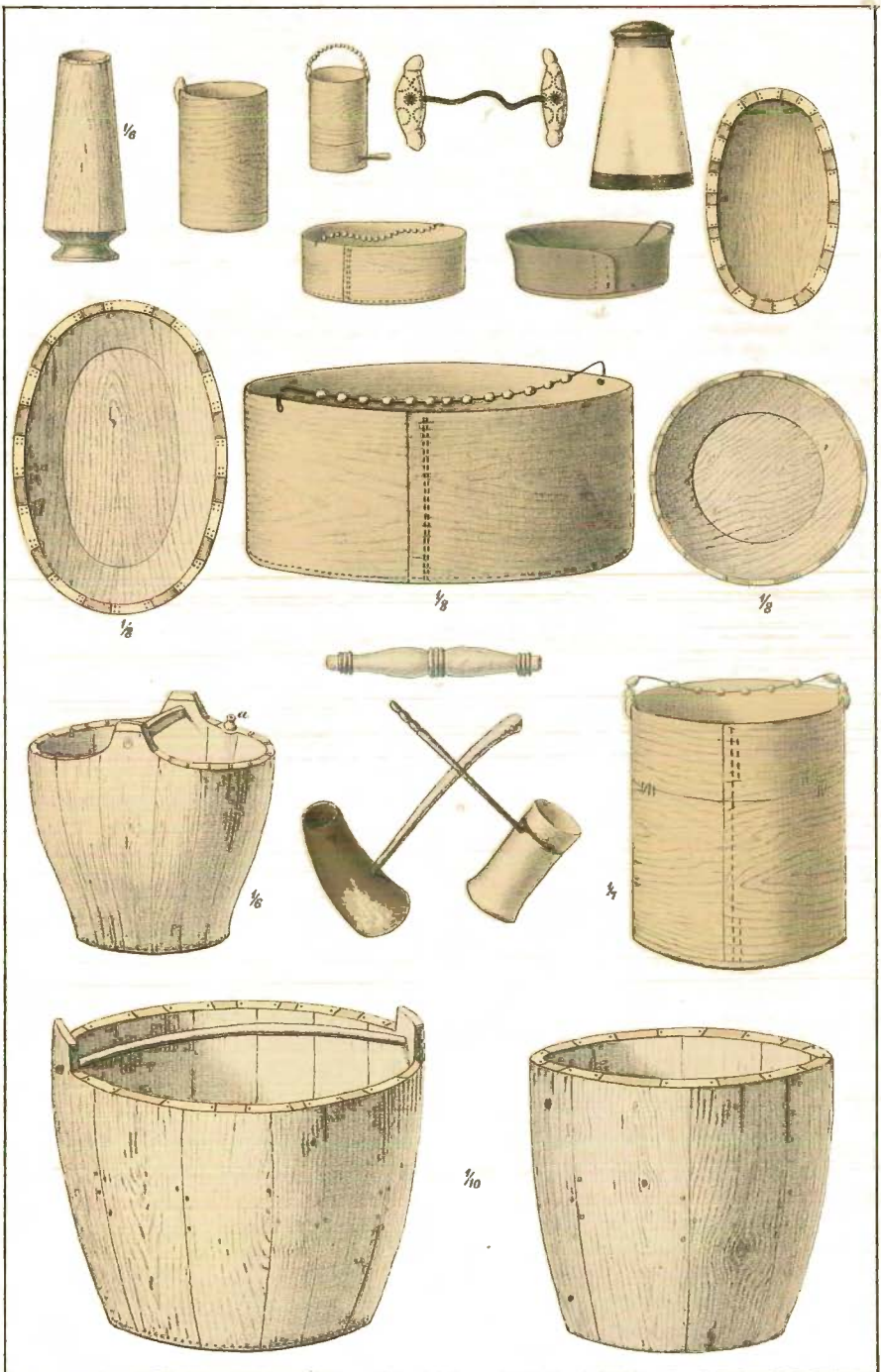


Dr. Baugh's Lith. Inst.

Tavle XXV.

Husinventar

Nederst paa Tavlen staar tilhøjre en Urinballe og tilvenstre en Vandballe (se S. 68). Over den sidste sees en mindre Vandballe, i hvilken en Stave er dannet til et Sugerør, der er forsynet med et Mundstykke af Ben (*a*). Tilhøjre for denne sees to Vandøser, den ene af Horn, den anden af Bambusrør, og derover et Drikkerør af Træ med Mundspids af Ben. Over dette sees et stort Spækkar, der, ligesom Karret tilhøjre for Vandøserne, er dannet af en tyndtskrabet, bøjet Spaan, der er pløket eller syet sammen samt pløket fast udenpaa et Bundstykke, som er tykt i Kanten (se S. 69). Paa hver Side af det store Spækkar er afbildet Kjødfade, udskaarne af et Stykke Træ, og i hvis Rande foroven der er indlagt Benstykker, for at forhindre dem i at flosse op. Øverst sees forskellige smaa Skaale; Fig. *d* er forfærdiget af Hvalbard, og Æsken oven over er dannet af en Narhvalkjæbe og forsynet med Træbund og Laag. Tilvenstre derfor sees en Bærerem, der bestaar af to Bjørnetænder, der ere forbundne ved et Stykke Kobberem og benyttes til at erstatte det Stykke, som Armene mangle i at kunne spænde omkring større Baller og andre Gjenstande, ved hvilke deres naturlige Længde ikke strækker til.

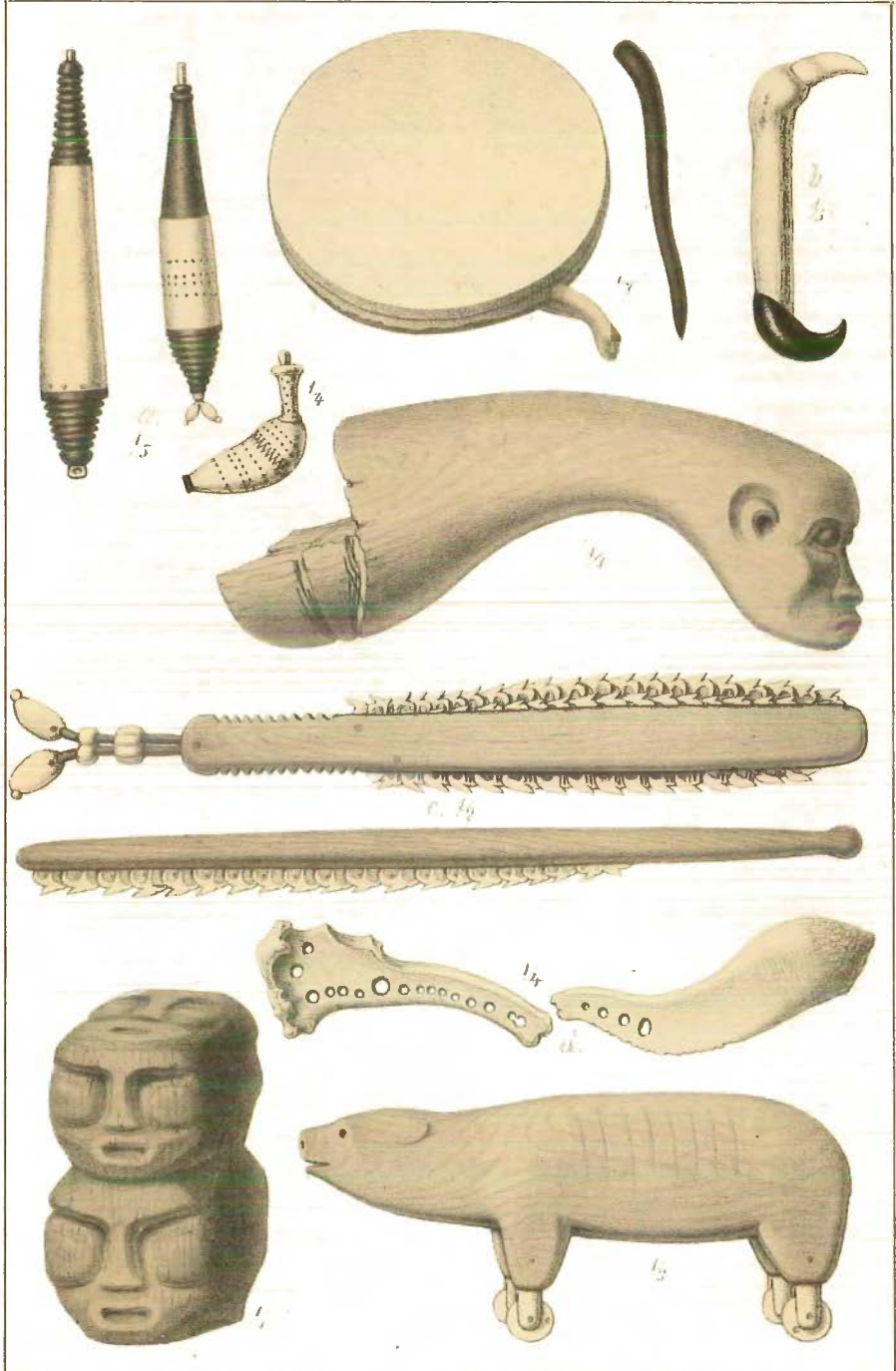


Tavle XXVI.

Tromme, Snushorn, Knive af Hajtænder m. m.

Øverst sees en Tromme og tilhøjre derfor Trommestokken. Den første af disse bestaar af en Træring, overspændt med Maveskindet af en Bjørn eller stor Sæl. Trommen holdes i et Haandlag, som er fastbundet paa Træringen, og den slaaes med Trommestokken paa den underste Rand af Ringen. Nedenfor sees et Trommehaandtag i fuld Maalestok. Tilvenstre er afbildet tre Snushorn, hvoraf det ene er forfærdiget af et Laarben af et Rensdyr, det andet af et Bjørneben og det tredie af en Bjørnetand. Tilhøjre for Trommestokken sees en «Konebaadsrenser» (*b*), der bestaar af et Stykke af en Bjørnekjæbe med deri siddende Tand, og paa hvis anden Ende der er paasat en Bjørneklo. Med dette Redskab renses den betrukne Konebaad nede langs Kjølen og Bundribberne. Længere nede sees to Knive af Hajtænder (*c*), der benyttes til Haarskæring (se S. 62). Derunder staa to Stykker Ben (*d*), hvori der er Huller og som anvendes til at glatte og smidiggjøre Kobberemme med. Det tilhøjre er forarbejdet af Benet en Sæls Penis.

Nederst er afbildet en saakaldet Angekokbjørn paa Ruller, kjendelig ved dens tykke Hals og magre Krop; tilvenstre en Træklods med en Mængde Ansigter af *Inersuak*'er. Saavel denne som Bjørnen er udskaaren som Legetøj.

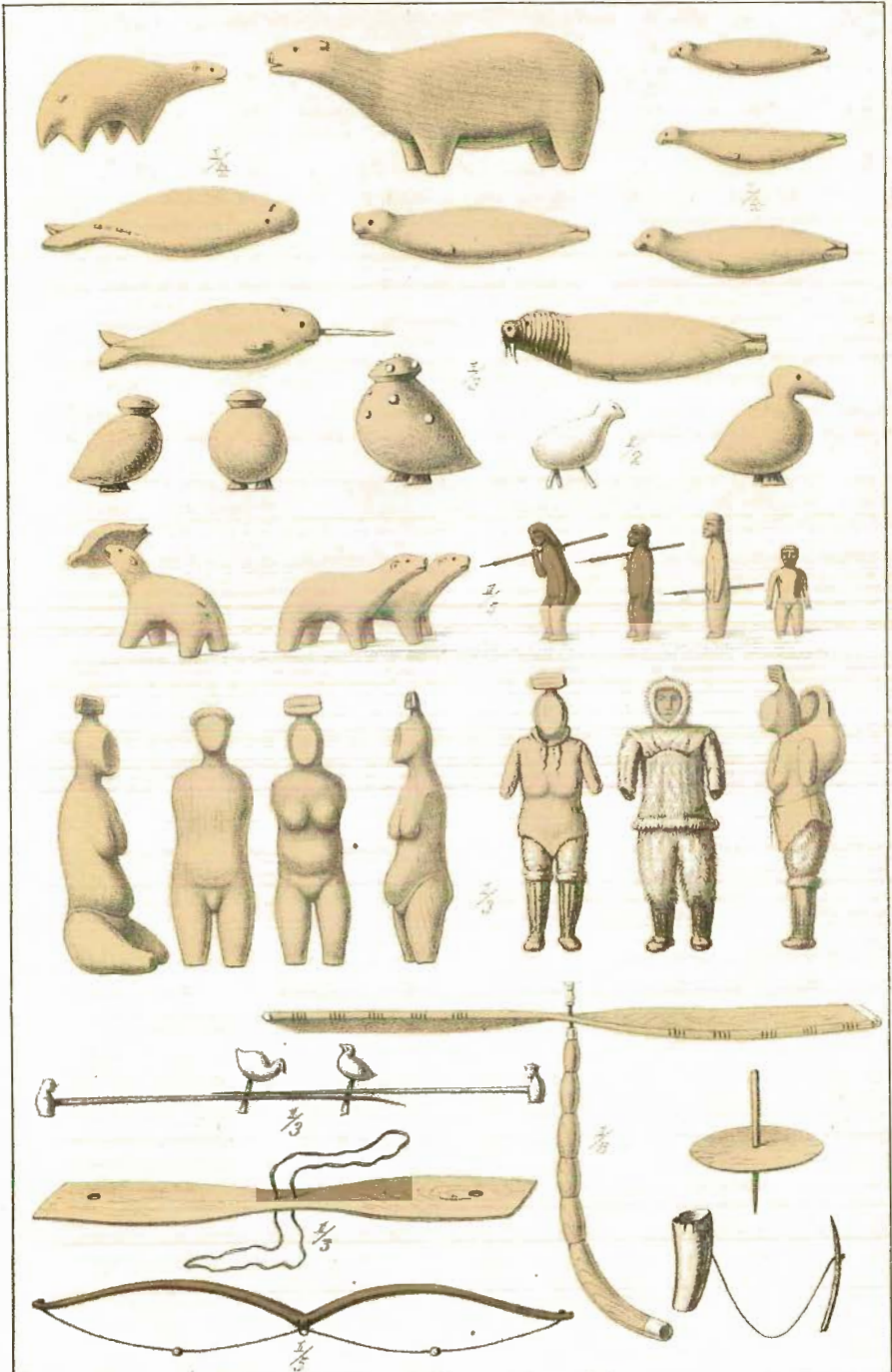


Tavle XXVII.

Legetøj.

Øverst paa Tavlen sees Dyrefigurer, udskaarne i Træ eller Ben, nemlig to Bjørne, fire Sæler (Netside, Sortside, Remmesæl og Klapmyds), en Hvidfisk, en Narhval og en Hvalros, samt forskellige Fugle. Nedenunder er fremstillet en Bjørnejagt, der ligeledes er udskaaren i Træ, og en Række menneskelige Figurer, der dels ere nøgne, dels paaklædte med virkelige Skindklæder. I Almindelighed udkæres Figurer uden Ansigt og Arme, og med korte Ben. De menneskelige Figurer i Bjørnejagten ere de eneste, paa hvilke Armene ere udskaarne.

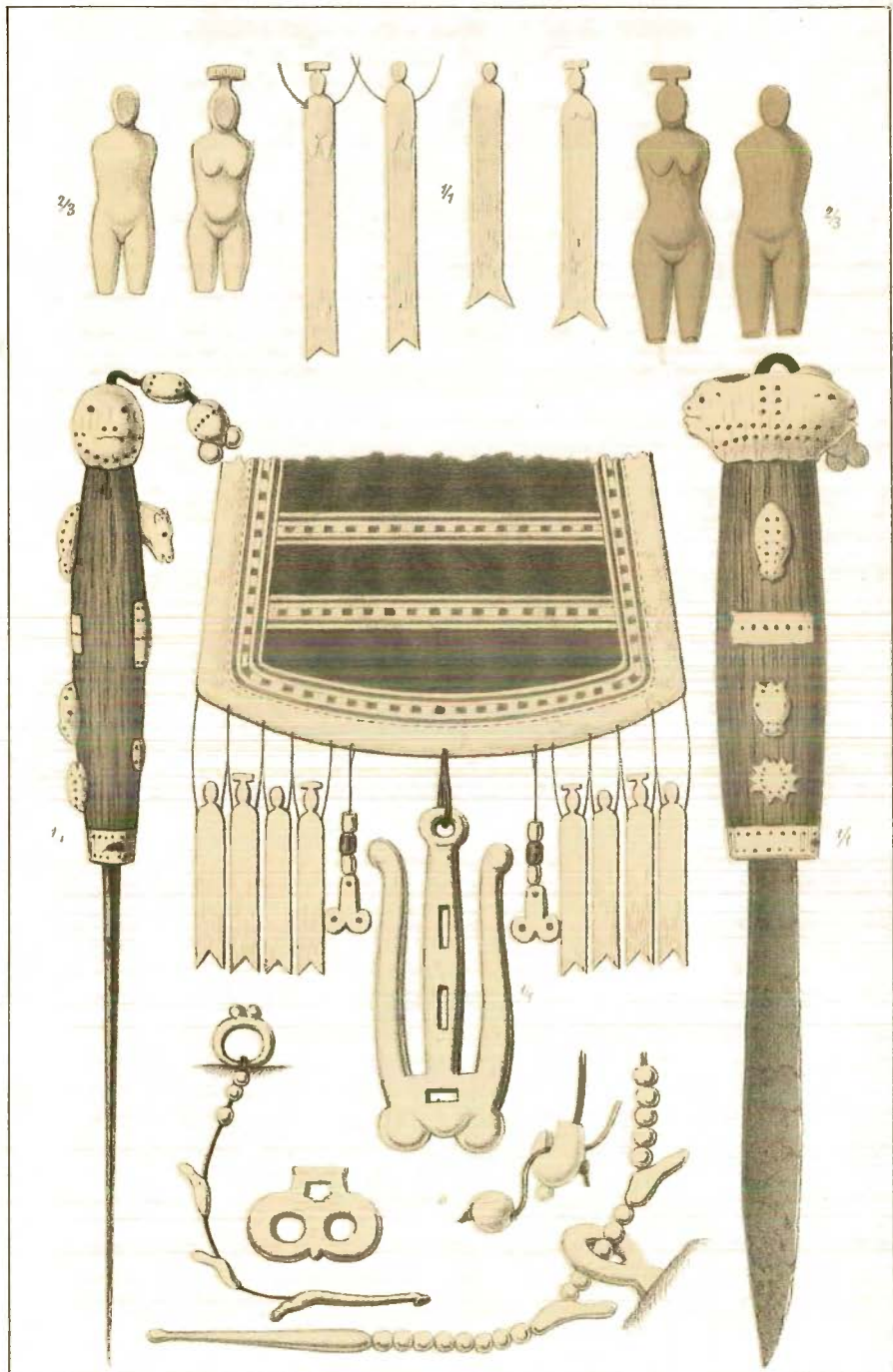
Nederst paa Tavlen er fremstillet: en Mølle til at løbe op med mod Vinden; to bevægelige Fugle; en Vingesnurre; en Snurre; en Bilboquet (dannet af et udhulet Ben), og et Tankespil med to Perler, der kunne overføres fra den ene til den anden Side af en Snor, der med en Løkke gaar gennem et Hul paa Midten af en Træpind, i hvis Ender den er fastgjort.



Tavle XXVIII.

Konventionelle Menneskefigurer m. m.

Øverst paa Tavlen sees, hvorledes de udskaarne Figurer af Mand og Kvinde gaa over til konventionelle Former af disse, som anvendes til Pynt hængende paa Undersiden af et Synaaleskind paa Midten af Tavlen (se ogsaa Figuren tilvenstre paa Tav. XXXX). Paa begge Sider af Syskindet er afbildet en Kniv, hvis Skaft er prydet med Tandfigurer, blandt hvilke især Bjørnehovedet er fortrinligt udskaaet. Nederst paa Tavlen er anbragt adskillige Spænder, der anvendes paa Klædedragten.



Tavle XXIX.

Tydning af udskaarne Figurer.

Figureerne ere sammenstillede for at vise, hvorledes en realistisk Gjengivelse af Sælkroppe lidt efter lidt taber sig i konventionelle Former, og hvorledes den konventionelle Afledning af Sælens Bagkrop gjenfindes paa Redskaber af alle Slags.

Fig. *a* er en udskaaeren Legeløjsfigur svarende til den, der ere afbildede paa Tavle XXVII. Paa de to følgende Figurer, der ere udskaarne af Tand, har Gjengivelsen allerede tabt noget i Nøjagtighed, og de næste Figurer, der alle have en bestemt Anvendelse, sjerne sig mere og mere fra den naturlige Gjengivelse. Fig. *b* anvendes til Snoning af Senetraad. De paafølgende fem Figurer (ikke Fig. *c*) anvendes paa Kajakremme. Fig. *c* (et Rynkeben) har Hovedet af Sælen aldeles tabt sig i Spidsen. Fig. *d* fremstiller Spændet paa den Rem, der forbinder Harpunlinen, naar den ikke bruges, fra at falde af Kajakstolen (tilvenstre paa Tav. XIV) og viser en Afledning af en hel Sæl. Den nederste Halvdel af samme gjenfindes endnu i de to omkring Fig. *d* grupperede Knapper paa Randen af samme Stol. Paa de øvrige af Tavlens Figurer vil Sælhunde-Bagdele ligeledes gjenfindes, og rimeligvis er den Tre- og Tvedeling, der saa ofte forekommer paa Angmagsalikernes Redskaber, at betragte som sidste Led i den Række, der, begyndende med naturlige Gjengivelser af Sæler, taber sig i stereotype Former.

Fig. *e* er en Øreløk; Fig. *f* en Knap, hvortil Haandtaget paa en Spækbakke er fastgjort; Fig. *g* og *h* Endedupperne af Harpunskafter; Fig. *k* Model af en Vandøse, udskaaeren i Ben; Fig. *m* en Harpunvinge. Se endvidere Fig. *a* og *c* paa Tav. XVIII; Kammen tilvenstre paa Tav. XIX; Tørrehækken paa Tav. XXIV; Senetraadsholderen, Duppen paa Enden af Knivstroppen og Spændet med de to Huller paa Tav. XXVIII, samt de to Syringholdere paa Figuren tilhøjre paa Tav. XXX.

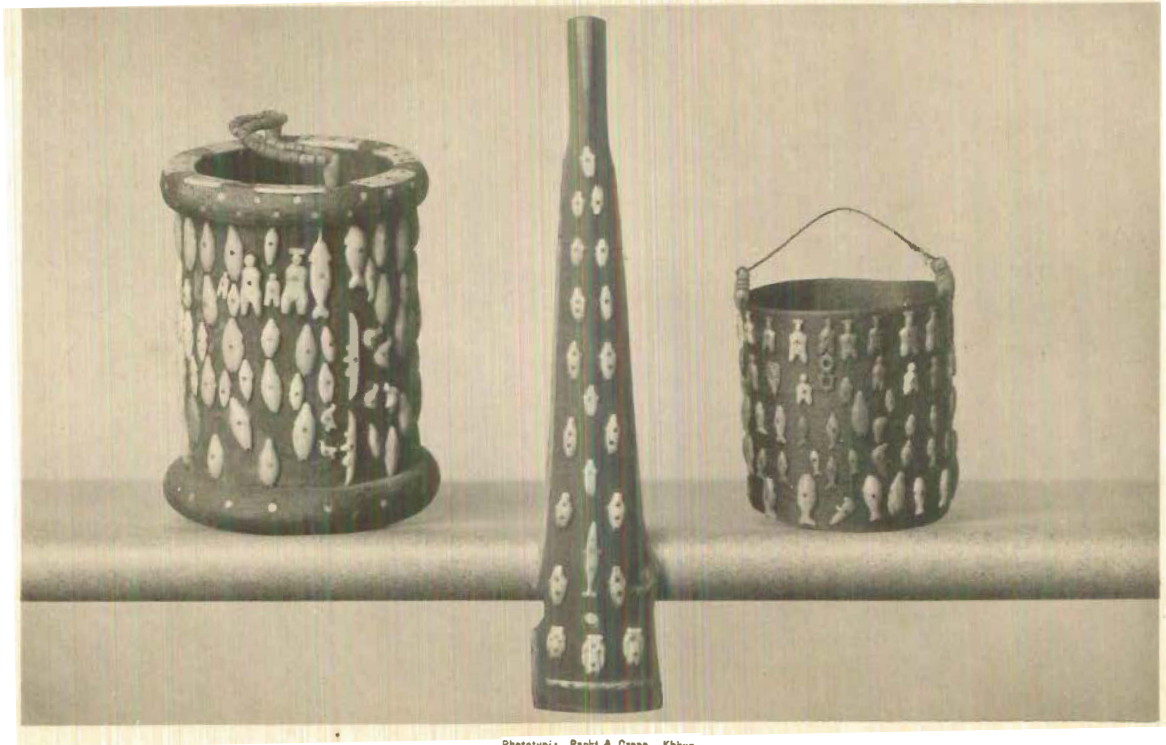


Tavle XXX.

Relief-Figurer paa to Bægre og en Model af et Kastetræ.

Bægeret tilvenstre bestaar af en udhulet Træstamme, hvorpaa man foroven har pløket en Træring og forneden en Ring og Bund i et Stykke. Paa Oversiden af den øverste Ring er paasømmet smaa Stykker Ben, og paa Siderne af Ringene Bennagler. Perlerne paa Hanken ere forfærdigede af Ræveben. Ornamenterne bestaa af ud-skaarne Tandfigurer, som ere paahæftede med Bennagler og fremstille i Hovedsagen Sæler, dog sees ogsaa Mand, Kone og Børn, Kajaker, en Narhval, en Hvidfisk, Fugle m. m.

Det andet Bæger er forfærdiget af en tyndtskrabel Spaan, der er bøjet sammen og pløket udenpaa en tyk Træbund. Ornamenterne omtales paa den næste Tavle.

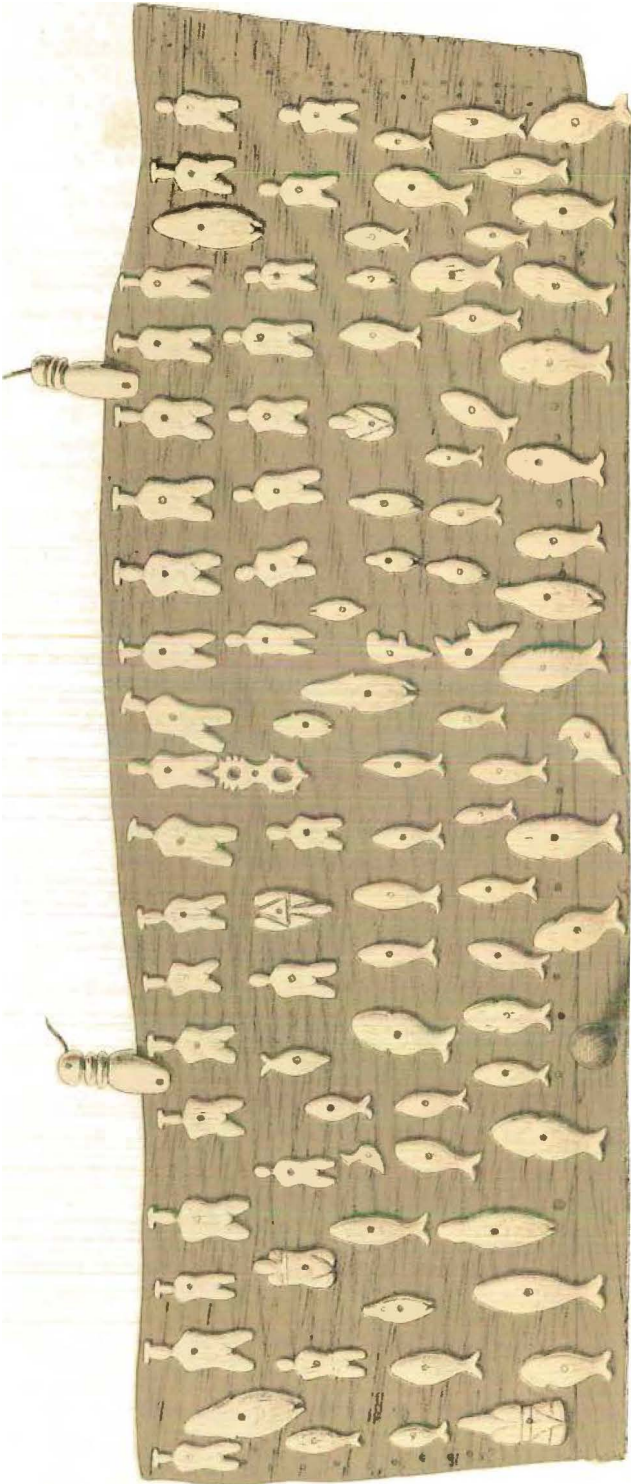


Phototypi: Pacht & Grene. Kbhvn.

Tavle XXXI.

Det lille Bæger paa Tav. XXX udfoldet. Naturlig Størrelse.

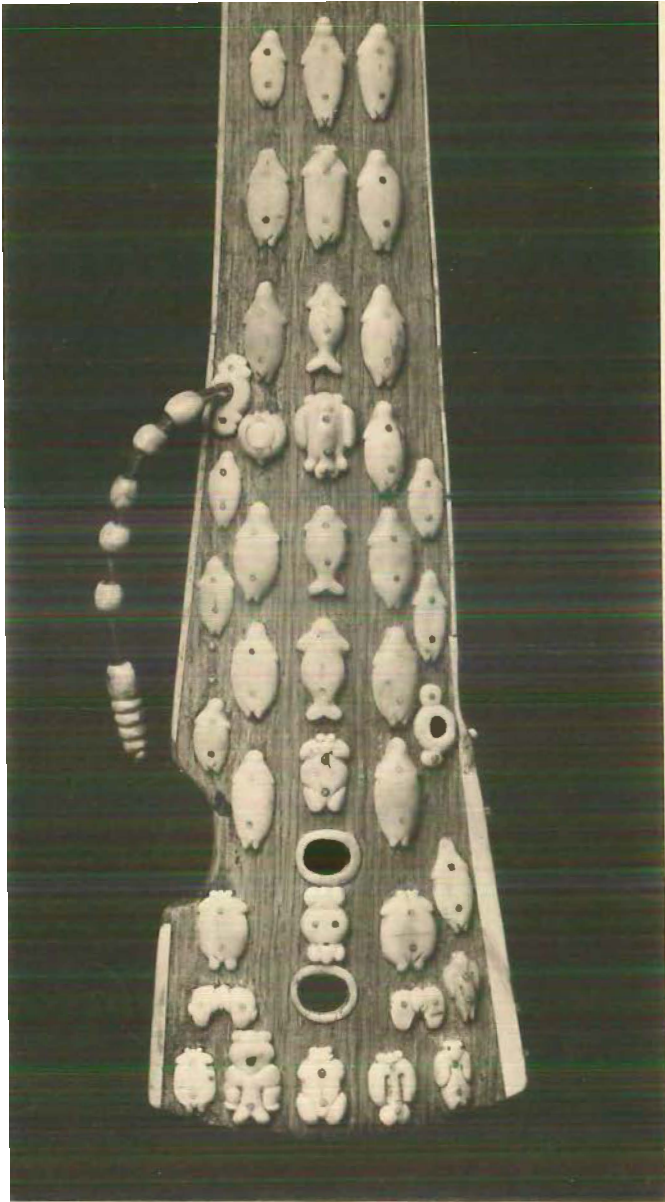
Ornamenterne bestaa i øverste Række af Fruentimmer, i næste Række fortrinsvis af Mænd, og nedenunder overvejende af Hvidfisk, blandet med Sæler, Bjørne, Narhvaler og en enkelt Fugl. Tillige sees fire Figurer, hvis nederste Del fremviser den konventionelle Bagkrop af Sælen (Tav. XXIX).



Tavle XXXII.

Relief-Figurer paa det nederste Stykke af Kastetræet til den venstre Harpun paa Tavle XIV.

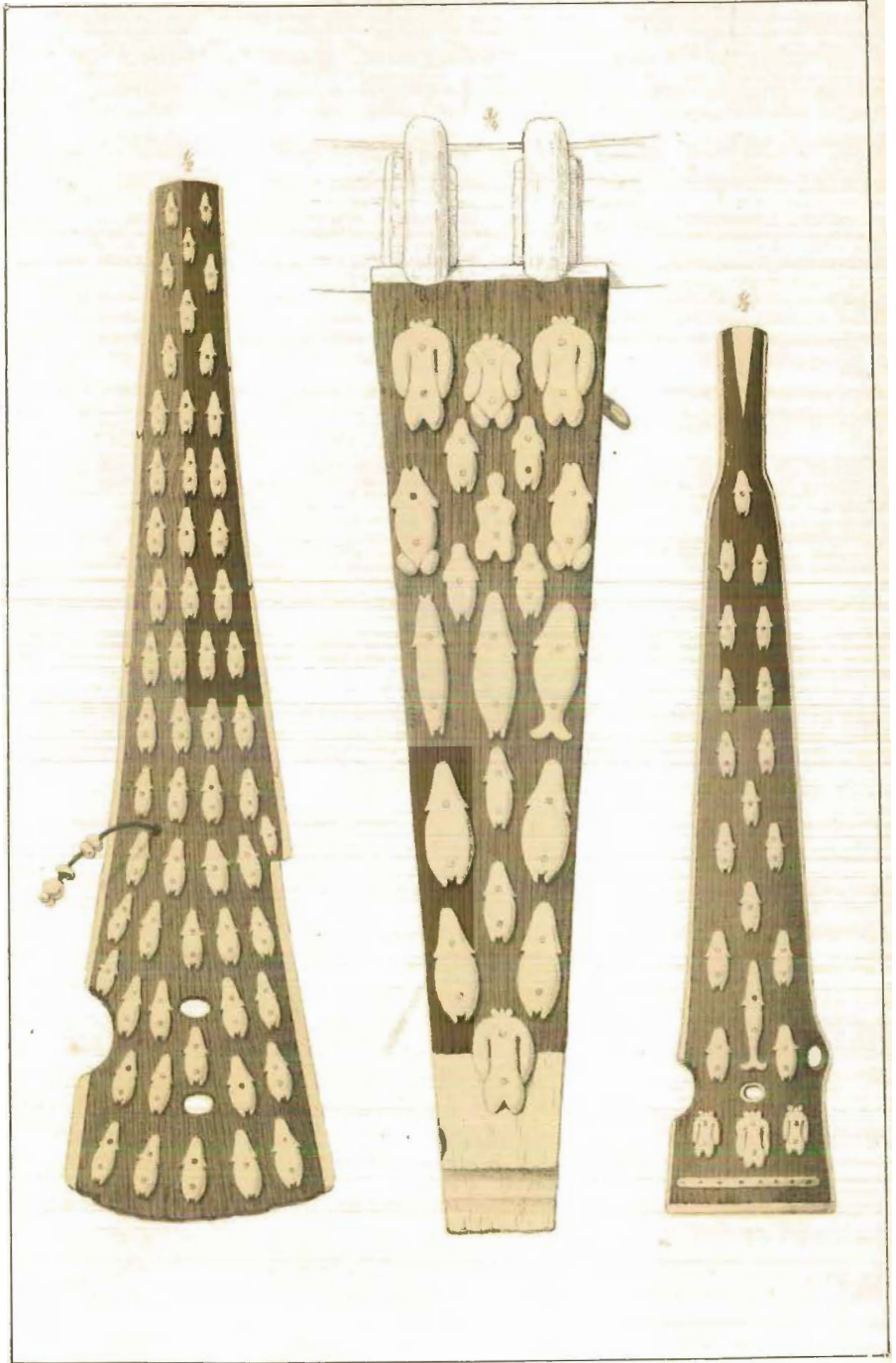
De fleste Ornamenter forestille forskellige Slags Sæler, dog findes der ogsaa Hvidfisk og flere mystiske Figurer. Flere af disse, saavel i nederste Række som højere oppe paa Tavlen, har man sagt os, skulle forestille *Tornarsuk* (se S. 115, 122 og 150), og de to lave Figurer i næstnederste Række er en Gjengivelse af *Aperketek*, der efter Beskrivelsen er forsynet med Klosaxe. Paa Randen af Kastetræet er hæftet Benskiner.



Tavle XXXIII.

Relief-Figurer paa to Kastetrær og en Kajakstol.

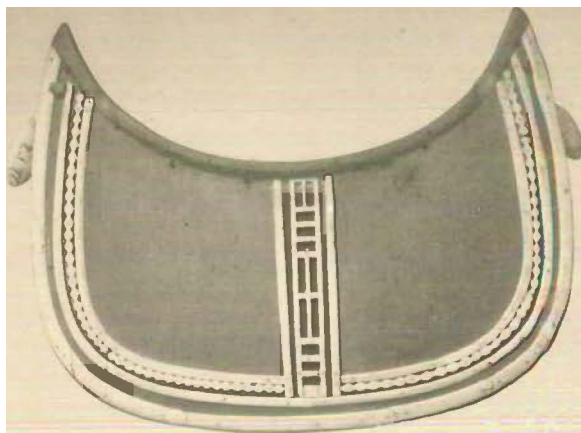
Tilvenstre sees et Kastetræ til en Barneharpun, udelukkende prydet med Sæler, og tilhøre en Model af et Kastetræ. I Midten sees et Stykke af Kajakstolen paa Tavle XIV. De tre Ornamente, der paa dette Stykke staa i øverste Række, skulle, tilligemed det underste og de tre nederste paa Kastetræet tilhøre, forestille *Tornarsuk*. Medens Hovedet og de lange Arme er i Overensstemmelse med *Sanimuinak's* Tegning (S. 150), er den bageste Del af Kroppen, der beskrives at ligne en Sæls, og ogsaa er tegnet saaledes af *Sanimuinak*, fremstillet som det tredelte og tvedelte Ornament, som forestiller Sælens Bagkrop (Tav. XXIX). Det samme tvedelte Ornament sees paa de to Figurer, der staa hver paa sin Side af en mandlig Skikkelse.



Tavle XXXIV.

En Skygge og en Øjenskjærm.

Begge ere udskaarne af Træ med paahæftede Ben-Ornamenter. Skyggen er indgnedet med Sod, saa at den har en smuk, sort Farve. De paahæftede Ornamenter ere udførte særligt omhyggeligt. Øjenskjærmen er udskaalet af eet Træstykke og er farvet med en rød-agtig Lersten. Perlerne paa Hovedbaandet ere af Sællænder.



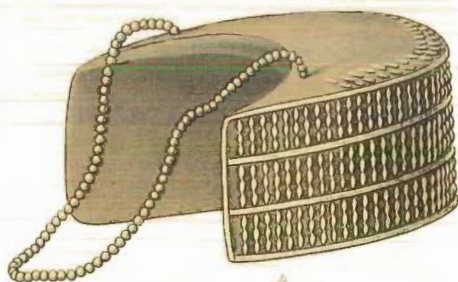
Phototypi: Pacht & Crono. Kbhvn.

Tavle XXXV.

Tydning af ovale Relief-Ornamenter.

De paa denne Tavle sammenstillede Figurer, nemlig to Modeller af Vandkar og tre Øjenskjærme, vise, at de hyppigt forekommende ovale Ornamenter ere opstaaede af Sælformen.

Ved at sammenholde Ornamenterne paa de to Vandkar, seer man, at det, der paa Fig. 1 fremstiller to Sæler over hinanden, fremstilles paa Fig. 2 som to sammenhængende Ovaler. Ikke sammenhængende Ovaler seer man oven paa Øjenskjærmen Fig. 4 og mellem de andre Ornamenter paa Fig. 3. Ligesom der paa Vandkar Fig. 2 sammensættes to Ovaler, saaledes sammensættes paa Øjenskjærm Fig. 4 tre, og paa andre Ornamenter flere Ovaler. Disse Ornamenter maa derfor antages at hidrøre fra Sælformen (se endvidere den paa følgende Tavle). Hvor gjennemgaaende dette ovale Ornament er, kan sees paa Fig. 5, hvor Rummene mellem de paahæftede Benstykker danne Ovaler, uden at dette dog maaske er tilsigtet.

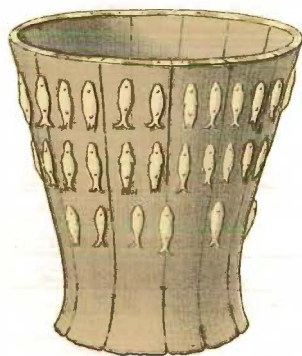


Tavle XXXVI.

Ornamenter paa Skygger, Øjenskjærme og et Kar.

Ligesom Sæler danne en Rand om Skyggen Fig. 1; saaledes dannes et Ornament af sammenhængende Ovaler rundt om Randen paa Skyggen Fig. 2. Paa Fig. 1 sees Menneskefigurer, Sæler, Fugle, Ræve, Hvaler samt mindre Ornamenter, hvis Betydning er ubekjendt. Paa mange Steder støde to og to Sæler sammen med Snuderne, hvorved der dannes et Ornament ligesom de to Ovaler paa Vandkar Fig. 2, Tav. XXXV, og som de to Ovaler af ulige Størrelse paa Øjenskjærm Fig. 3.

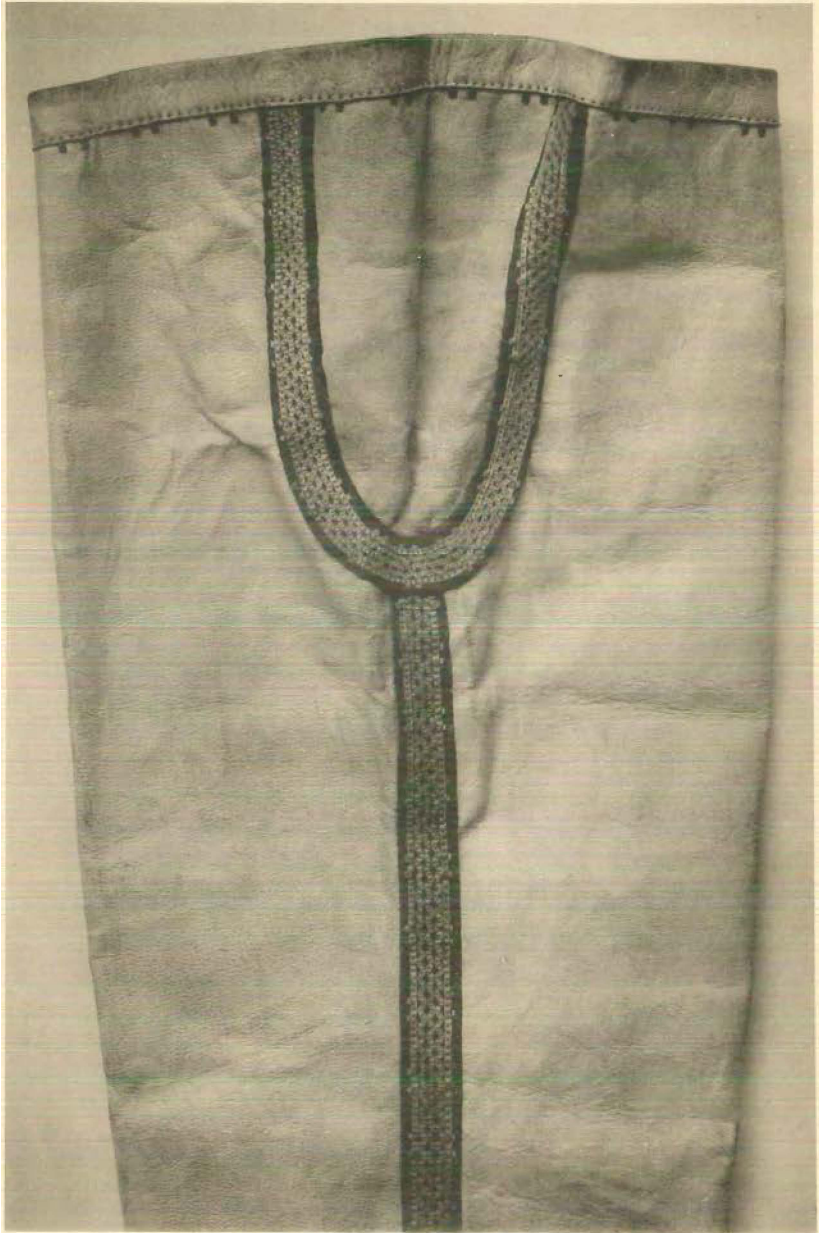
Paa det lille Kar Fig. 4 er hæftet Figurer af Sæler og Hvaler, udskaarne af Tand. Ovenpaa Øjenskjærm Fig. 5 er anbragt et Ornament bestaaende af to runde Øjne ligesom paa Fig. 1 og 2. Saa-danne ere meget almindelige og sees ogsaa paa den ene Hueskygge paa Tavle XX og paa en Kaskjetskygge paa Tavle XXXIX (se S. 153).



Tavle XXXVII.

Broderi paa en Fruentimmer-Støvle.

Støvlen, der er syet af *Kagøisat* ved *Sermilik*, har Form efter dem, der bruges sydligere paa Østkysten. Broderiet bestaar af smalt udskaarne, hvide Striber af Skind, som med Senetraad er paasyet mørkt Skind. Man seer, med hvilken særdeles Nøjagtighed Broderiet af retlinede og bølgeformede Skindstrimler er udført. Broderi paa andre Støvler sees paa Tavlerne XX og XXII.

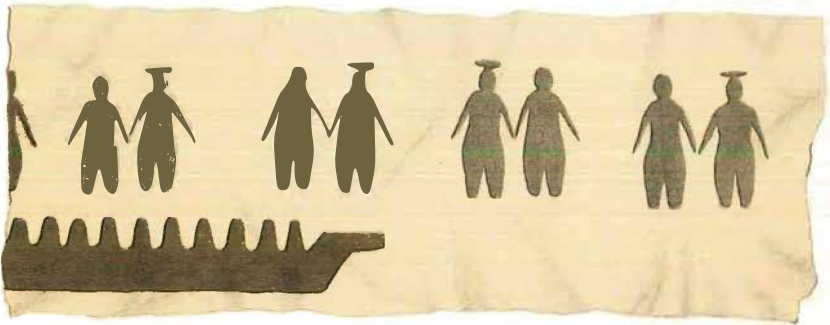


Phototypi: Pacht & Cron. Kbhvn.

Tavle XXXVIII.

Broderi paa en Pose, et Synaaleskind og et Stykke Tarmskind.

De menneskelige Figurer optræde parvis, Mand og Kone, og ere forsynede med Arme, hvilket ikke er Tilfældet med de i Træ, Ben eller Tand udskaarne Figurer. den nederste Række af Mennesker paa Synaaleskindet er hvert Par adskilt ved Kajaker, der staa paa Højkant, og Rækken begrændses ved den ene Ende af en Bjørn og ved den anden af en Narhval. Den nederste Del af Synaaleskindet bestaar af Konebaade og Kajaker, der tildels have antaget en konventionel Skikkelse. Paa de sidsnævnte sees foruden Manden tillige Blæren og Kajakstolen, ligesom paa de i Ben udskaarne Kajaker paa Figuren tilvenstre paa Tavle XXX. De fleste øvrige Ornamentter bestaar af bølgeformede Linier. Nederst paa Tavlen sees et Brudstykke af et Tarmskind, der er udpyntet med paasyede, mørke Skindstykker, som forestille menneskelige Figurer og en Konebaad.



Tavle XXXIX.

Broderier paa to Huer, en Kaskjet, to Synaaleskind og tre Poser.

De almindeligste Ornamenter bestaa af:

- 1) retlinede Figurer, paa hvilke lange Skindstriber fastholde kort afskaarne Striber, der ligge paatværs, som paa Huen tilhøjre og Hovedranden af Kaskjettén;
- 2) concentriske Cirkler; saadanne sees paa den midterste og venstre Pose samt paa Huen tilvenstre, hvor Cirklerne fastholde kort afskaarne, paatværs liggende Skindstriber;
- 3) bølgeformede Ornamenter, der sees paa Poserne tilvenstre og i Midten samt paa Synaaleskindet tilhøjre.

Medens alle de øvrige Broderier bestaa af smalle Skindstriber, der ere paasyede Skind af en anden Farve, bestaar Broderiet paa den lille Pose tilhøjre af mørk Senetraad, der er syet med Korssting paa det hvide Skind. Denne Slags Broderi anvendes kun sjældent og især paa den sydligere Del af Østkysten.



Tavle XXXX.

En Pose og to Synaaleskind.

Paa Posen findes de forskjellige ved foregaaende Tavle omtalte Mønstre. Ved Synaaleskindet tilhøjre hænger to Syringholdere og en Senetraadsholder med en bevægelig, udskaaren Fugl. Begge Syringholderne have konventionelle Ornamenten af Sælens Bagkrop, og paa den ene sidder en Syring, medens der ved den anden hænger en Kam. Ved Synaaleskindet tilvenstre hænger foruden de ved Forklaringen til Tavle XXVIII omtalte Figurer af Mænd og Kvinder, et Par Ørenløkker og en Krog til at hænge Senetraad paa. Oppe paa selve Skindet sees en Pren (Rynkeben) af Narhvaltand og en Redekam af Ben.



Phototypi: Paehl & Crene. Kbhvn.

Tavle XXXXI.

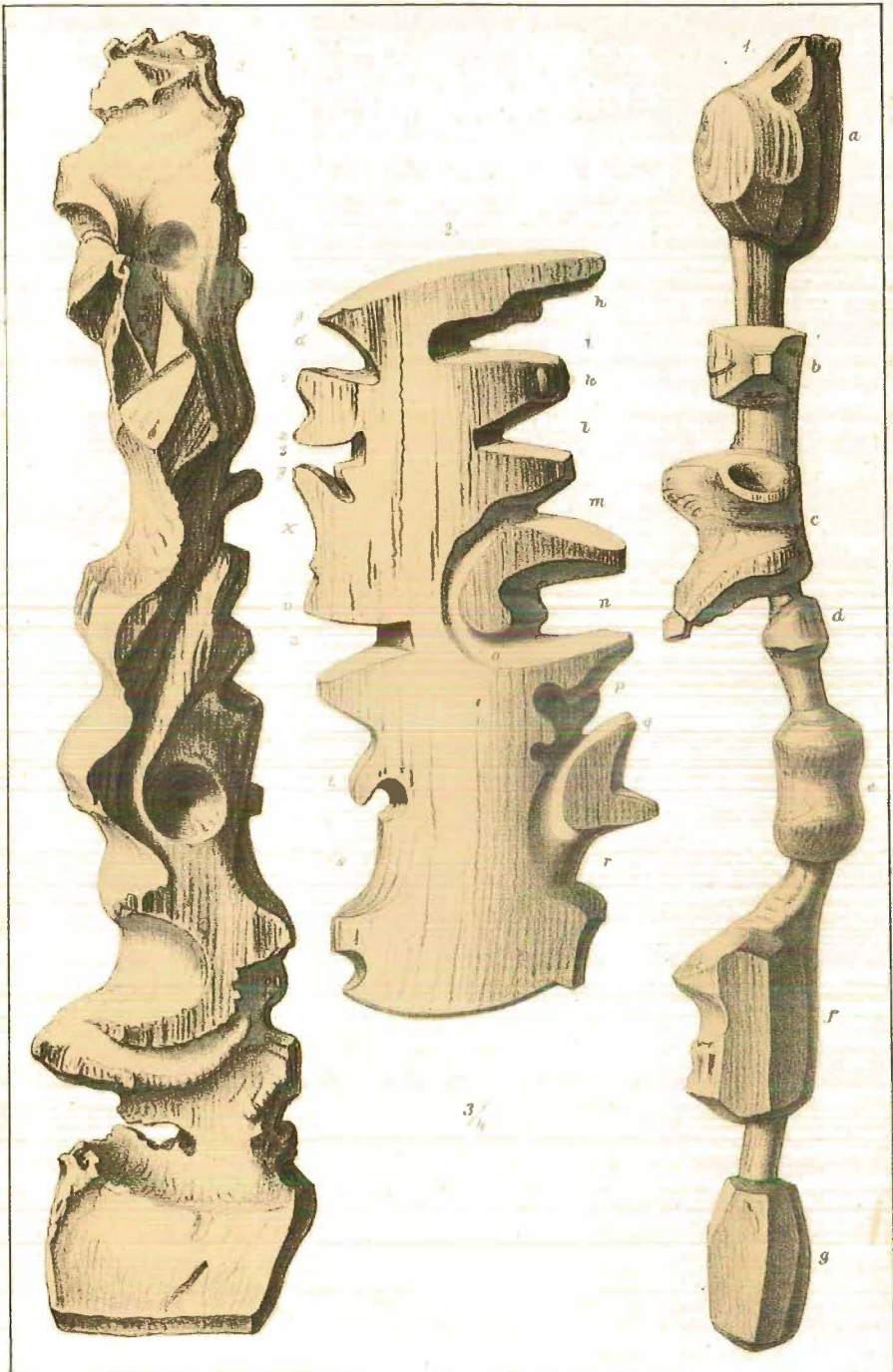
Trækaart, udskaarne af *Kunit* fra *Umivik*.

Fig. 1 og 2 fremstille Strækningen mellem *Kangerdluarsikajik* (tæt Øst for *Sermiligak*) og *Sieralik* (lidt Nord for *Kangerdlugsuatsiak*). Fig. 2 forestiller Fastlandskysten og er fortlobende fra den ene Side af Klodsen til den anden, medens de udenfor liggende Øer gjengives ved Træstokken Fig. 1, paa hvilken Forbindelsesstykkerne mellem de forskellige Øer maa tænkes udeladte. Stokken maa, efterhaanden som man forklarer Kaartet, forskydes, for at anbringe Øerne paa deres rette Plads i Forhold til Fastlandet.

Kunit har forklaret mig Kaartet. Øernes Navne paa Fig. 1 ere: *a* — *Sardlermiut*, paa hvis Vestside der findes en gammel Boplads; *b* — *Nepinerkit* (af *napavok*), der har Form som en Pyramide; *c* — *Ananak*¹⁾, der har en gammel Boplads paa SV.-Pynten; *d* — *Aputitek*; *e* — *Itivdlersuak*; *f* — *Kujutilik*; *g* — *Sikivitik*. Til Fig. 2 er opgivet mig følgende Navne, begyndende Nord fra ligesom paa Øerne: *h* — *Itivdlek*, hvor der er Rester af et Hus; *i* — *Sierak*, en mindre Fjord, hvori der findes Lax; *k* — *Sarkarniut*, hvor der er Rester af et Hus; *l* — *Kangerdlugsuatsiak*, en Fjord, hvis Længde er saa stor, at en Kajak netop paa en Dag kan ro fra Munden ind til Fjordens Inderste og tilbage igjen; *m* — *Erserisek*, en lille Fjord; *n* — *Nutugkat*, en lille Fjord med Bræ i Bunden; *o* — *Merkeriak*, Overbærersted for Kajak fra *Nutugkat* til *Erserisek* langs med Randen af Bræen, naar Storisen spærrer ved Næset mellem de to Fjorde; *p* — *Ikerasakitek*, en Bugt, i hvilken Landisen gaar lige ud til Havet; *q* — *Kangerajikajik*, et Forbjerg; *r* — *Kavdlunak*, en Bugt, hvor ud i der kommer en Bræ; *s* — *Apusinek*, en lang Strækning, hvor Landisen gaar ud til Havet; *t* — *Tatorisik*; *u* — *Iliartalik*, en Fjord med en mindre Bræ; *v* — *Nuerniakat*; *x* — *Kugpat*; *y* — *Igdluarsik*; *z* — *Sangmølek*, en lille Fjord med Bræ; *α* — *Nutugkat*; *ø* — *Amagat*; *α* — *Kangerdluarsikajik*, en mindre Fjord; *β* — *Kernertuarsik*.

Fig. 3 forestiller Halvoen mellem Fjordene *Sermiligak* og *Kangerdluarsikajik*.

¹⁾ Andre kalde Næset ligeoverfor paa Fastlandet for *Ananak*, og Øen for *Kajartalik*.



Tavle XXXXII.

Kaaft over den beboede Egn ved *Angmagsalik*.

I Vinteren 1884—85 vare følgende Steder beboede:

	Personer.
Ved <i>Sermilik</i> -Fjorden:	
<i>Sivingarnarsik</i>	31
<i>Ikatek</i>	58
<i>Sivinganek</i>	31
<i>Akerninak</i>	12
Ved <i>Angmagsalik</i> -Fjorden:	
<i>Tasiusarsik kangigdlek</i> ¹⁾	35
<i>Kangarsik</i>	34
<i>Norsit</i>	25
<i>Umivik</i>	19
<i>Ingmikertok</i>	37
<i>Kumarmiut</i>	28
<i>Norajik</i>	47
Ved <i>Sermiligak</i> -Fjorden:	
<i>Nunakiit</i>	14
Ialt	
371	

Paa hver Boplads findes kun eet beboet Hus. Person-Antallet er optaget i Efteraaret 1884.

¹⁾ Paa Kaaftet er anført Navnet paa vort Overvintringssted: *Tasiusarsik kitdlek*, medens der ved den af Grønlænderne beboede Plads kun staar: *Kangigdlek*, der betyder »det indre» i Modsætning til *kitdlek*: »det ydre» nemlig »beboede Sted ved Bugten *Tasiusarsik*».

KONG CHRISTIAN DEN IX'S LAND.

DEN BEBOEDE EGN
ved

ANGMAGSALIK,

opmaalt af G. Holm.

- Beboet Plads
 - △ Teltplads eller tidligere beboet Plads
 - ▲ Varde bygget af Expeditionen
 - ⊙ Expeditionens Overvintringssted 1884-85.
- Højderne ere angivne i Fod.

