

VII.

Undersøgelse

af

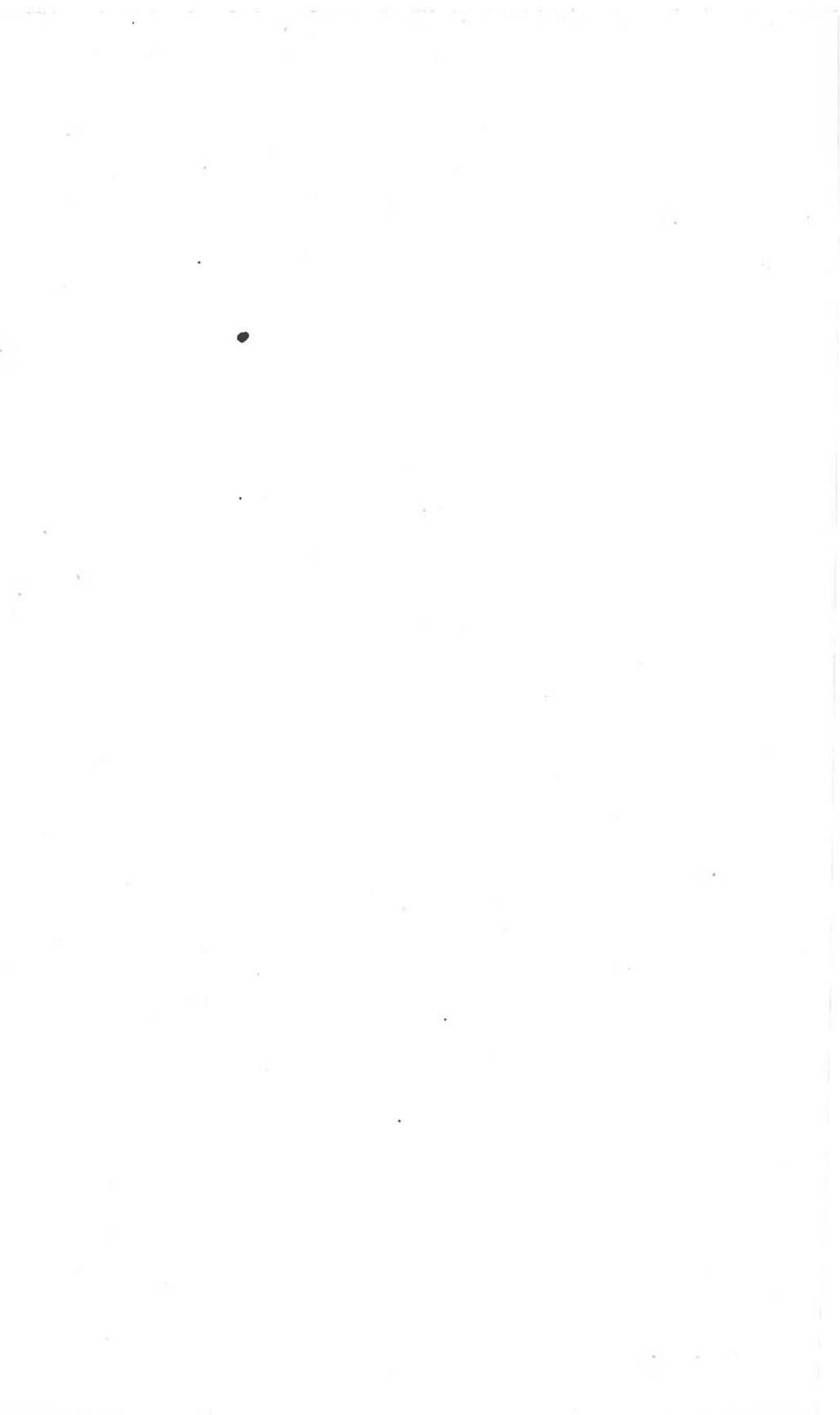
Grønlands Vestkyst

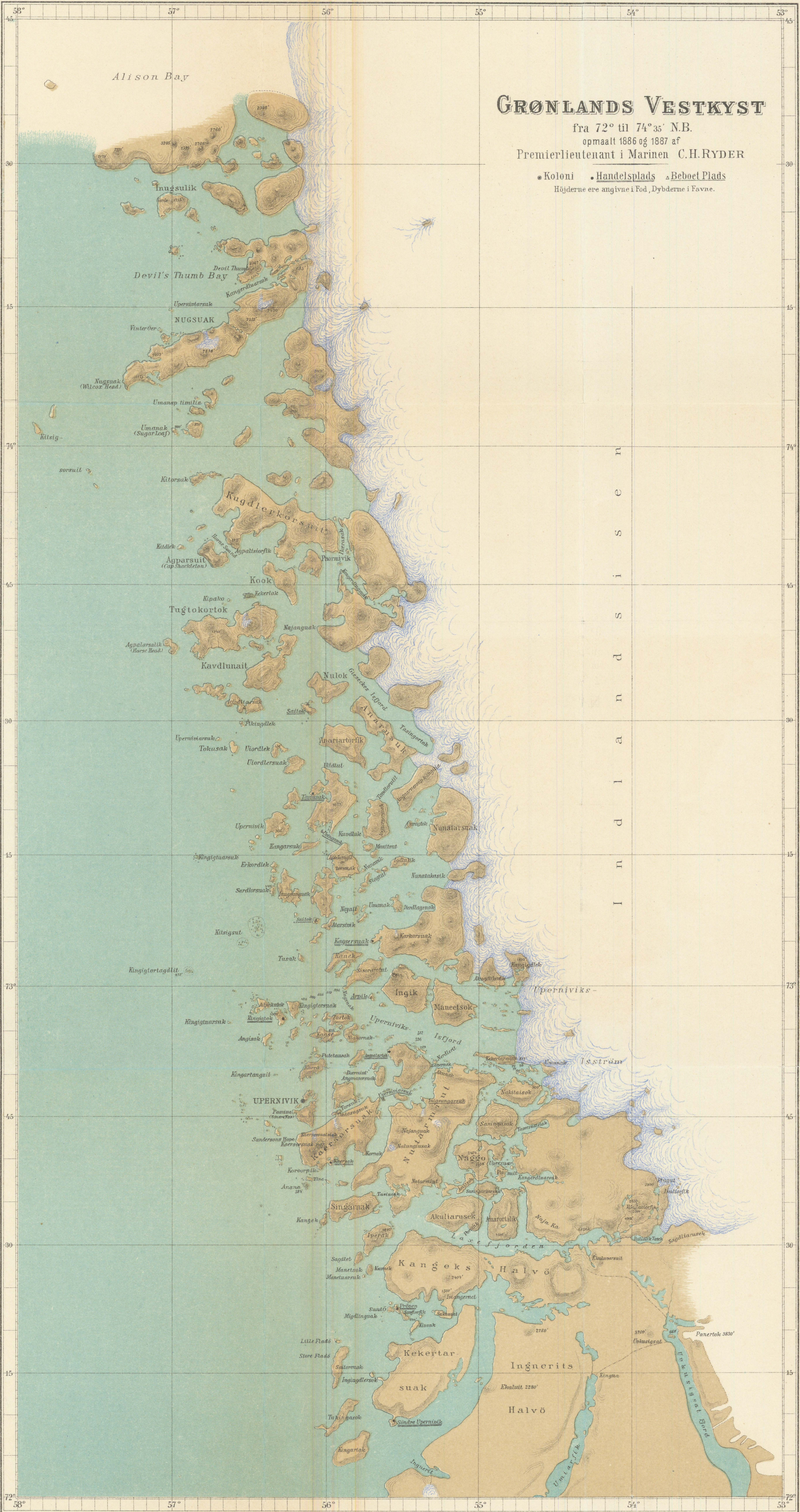
fra 72° til 74° 35' N. Br.

Af

C. H. Ryder.

1886 og 1887.





GRØNLANDS VESTKYST

fra 72° til 74° 35' N.B.

opmaalt 1886 og 1887 af

Premierlieutenant i Marinen C.H. RYDER

• Koloni • Handelsplads • Beboet Plads

Højderne ere angivne i Fod, Dybderne i Favne.

I
n
d
l
i
s
s
e
n

Da Commissionen for Ledelsen af de geologiske og geografiske Undersøgelser i Grønland overdrog mig i Foraaret 1886 Ledelsen af Expeditionen til Upernivik, medgav den mig en Instrux, ifølge hvilken Expeditionens Formaal var Undersøgelsen af Grønlands Vestkyst Nord for $72^{\circ} 30'$ N. Br. med Tilslutning til den af Assistent Steenstrup i Aarene 1879—80 foretagne Opmaaling. Hvor langt denne vilde kunne fortsættes mod Nord, maatte bero paa Omstændighederne; dog ansaas det for ønskeligt, at den i det Mindste kom til at naa Tasiusak eller omtrent $73\frac{1}{2}^{\circ}$ N. Br., og at det samtidigt oplaredes, hvad Giesecke har forstaaet ved den «Nordlige Isblink»¹⁾, og om der her maatte findes en Isfjord af Betydenhed.

Undersøgelserne skulde omfatte alle de fysisk-geografiske Forhold i det omhandlede Afsnit af Grønland mellem Kysten og Indlandsisen, og de væsentlige af de herhen hørende Op-gaver vare:

- a. Optagelsen af et Kaart, der indbefatter Fjordenes inderste Forgøninger og Begrænsningen af Indlandsisen.
- b. Undersøgelsen af Isranden og, saavidt muligt, af Isbræerne med Hensyn til Højdeforholdene, Bevægelsen og Overfladens Beskaffenhed samt de dertil knyttede Morænedannelsers Beliggenhed og Bestanddele. Fortrinsvis ønskedes der en Undersøgelse af den store Isfjord Øst for Upernivik og af Isbræernes Bevægelse ud i samme til visse Tider i Løbet af Maanederne Marts—Maj.

¹⁾ «Gieseckes mineralogiske Rejse i Grønland», S. 58.

- c. Af Indlandsisens tidligere Udbredelse og af Terrasserne, hvorved Opmærksomheden især haves henvendt paa deres Højdeforhold og deri værende subfossile Bløddyr.
- d. Undersøgelse af Fjordenes Dybdeforhold og Saltholdighed.
- e. Indsamling af Naturalier.
- f. Anthropologiske og archæologiske Undersøgelser.
- g. Meteorologiske og magnetiske Undersøgelser, især under Vinteropholdet, i saa stort Omfang som muligt.

I Expeditionen deltog Premierlieutenant i Marinen J. C. D. Bloch og Cand. polyt. Ussing; den sidste skulde dog kun deltage i Expeditionens Arbejder i Sommeren 1886, og vi afsejlede herfra med den kgl. grønlandske Handels Bark «Thorvaldsen», Capt. Amondsen, den 9de Maj; den 12te s. M. forlode vi Sundet og ankom efter en heldig, om end temmelig ensformig Rejse til **Godhavn** den 15de Juni.

Medens Skibet her i nogle Dage lossede og ladede, blev Tiden benyttet til at opmaale den nærmeste Omegn og til mindre Excursioner. Paa en saadan lille Udflugt til røde Elv, lidt Øst for Colonien, fandt vi en Isgrotte, som det maaske kan være af Interesse at omtale lidt nærmere, da Strukturen af Isen i den maaske kan give et lille Bidrag til Belysningen af Theorien om «Gletscherkorn». Grotten (Fig. 10) laa paa en flad Slette med en svag Skraaning ned mod Havet. Dens udvendige Form var som en Kuglekalot, men indvendigt var den delt i flere Rum, et stort og et Par mindre. Den store Hules Dimensioner vare:

indvendig Diameter c. 30 Fod,

— Højde c. 8 -

Loftets Tykkelse c. 2¹/₂ -

Hulens Bund var Græstørv, og i denne var der et lille Vandløb.

Hulen er aabenbart dannet derved, at det lille Vandløb er blevet stoppet paa en eller anden Maade ved den nedre Ende

af Hulen, medens Vandet er vedblevet at løbe til og saa efterhaanden ved sit Tryk har hævet Isen, saa at den dannede denne Kuppel; derefter har Vandet igjen faaet Afløb og ladet Hulen staa tom. Den mindre og fladere ved den nedre (højre) Side er paa en lignende Maade dannet senere.

Isen i Loftet og Siderne af Grotten bestod af iøjnefaldende lange, radiale stillede Krystaller. Krystallerne vare tykkere forneden end foroven, Diameterne varierede fra $\frac{1}{6}$ til $1\frac{1}{2}$ Tom., Længden var forskjellig (indtil 1 Fod), og alle vare paa Overfladen ganske fint bølgeformet riflode. [«Forelsche Streifen»¹⁾.] De kunde med Lethed pilles fra hinanden med Fingrene, og inde fra Hulen saaes Tegningen af Endefladerne ganske tydeligt i Loftet.

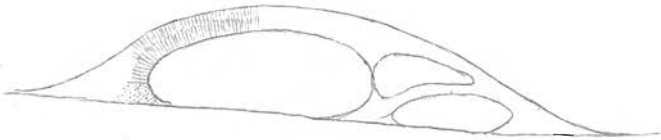


Fig. 10.

I den nederste Del af Grotten, hvor denne hvilede paa Jorden, havde Isen en ganske anden Struktur, idet den her bestod af Korn, hvis Begrændsning tydeligt var at se i Isvæggen, og som ogsaa med Lethed kunde tages fra hinanden med Fingrene. De vare, ligesom Krystallerne, riflode, og jeg nærer derfor ingen Tvivl om, at de tilhøre den samme Formation, der under Navnet «Gletscherkorn» er funden i schweizerske Bræer og omtalte af Heim i hans her citerede Arbejde. Kornene, som varierede fra $\frac{1}{2}$ til 2 à 3 Tommers Størrelse, vare ved en skarp Linie adskilte fra de lange Krystaller.

Under vort Ophold her ved Godhavn fik vi Lejlighed til at observere den Regelmæssighed i Vindforholdene, at med

¹⁾ Heim: «Handbuch der Gletscherkunde» 1885, S. 121.

godt Vejr blæser det her af ONO. om Morgenen og Formiddagen, indtil det ved Middagstid stiller af og kort efter begynder med at blæse af VNV. og VSV. indtil ud paa Natten, da Vinden igjen skifter.

Da vi vare færdige med vor Opmaaling og endvidere havde foretaget nogle anthropologiske Maalinger af Grønlænderne, var Skibet imidlertid sejlklart, og om Morgenen den 24de gik vi ud fra Godhavn og fortsatte Rejsen Nord i. Udfør Hareøen traf vi mange Isfjelde og store Flager af Vinteris, paa hvilke store Flokke af Hvalrosser soled sig.

Den 30te Juni om Morgenen passerede vi Svartenhuk, stode nu op langs Landet og kom med en SV.-Storm i Hælene til Ankers i Skibshavnen ved Upernivik den 1ste Juli. Den Undersøgelse, vi under Indsejlingen havde kunnet foretage af vort tilkommende Vinterkvarter, gav ikke noget synderligt glædeligt Resultat. Man saae intet Andet end nøgne, røde, forvitrede Fjelde, hvorpaa man ikke kunde opdage Spor af Vegetation, og som aldeles ikke toge sig ud i Graavejrsbelysning med SV.-Storm og Regn. Toppene af alle de høje Fjelde vare indhyllede i Skyer, og man kunde derfor ikke se det, som er det mest Imponerende, i Coloniens Omegn, nemlig Alkeffjeldet Kaersorsuak, Englændernes «Sanderson's Hope». De første Dage af vort Ophold her skulde heller ikke bidrage til at mildne det ugunstige Indtryk, vi havde faaet af Upernivik; thi Storm og Regn og af og til for en Afvexlings Skyld Sne forhindrede ethvert Arbejde.

Først den 5te Juli fik vi en Del af vort Gods iland, og vi begyndte at opføre to fra Kjøbenhavn medbragte Træhuse, af hvilke vi i Løbet af Vinteren skulde bruge det ene til astronomiske, det andet til magnetiske Observationer. Den 12te vare vi klare til med en af Handelens Storbaade at afgaa til «Prøven», hvorfra vi med en Konebaad, hjemmehørende i Søndre-Upernivik, skulde begynde vore Undersøgelser. Vejret lagde os imidlertid stadigt Hindringer i Vejen. Den 14de Juli om Aftenen prøvede vi paa at krydse os ned, men maatte efter

nogle Timers Forløb opgive det; thi Fartøjet, som var Coloniens bedste Sejler, krydsede sig efterhaanden mere og mere ad Læ til, og det var lige med Nød og næppe, at vi naaede ind i Skibshavnen igjen, og vi maatte nu beflitte os paa med Taalmodighed at afvente en Bedring i Forholdene.

Den 17de Juli ankom Krydseren «Fylla», Kapt. Braëm, og, da denne efter et Par Dages Ophold ved Upernivik atter gik Syd paa, fik Expeditionen Tilladelse til at følge med til **Prøven**, hvor vi ankrede den 20de Juli om Aftenen. I Mod-sætning til Upernivik er Prøven et lille venligt udseende Sted. Vegetationen er her langt frodigere og mere fremskreden end ved Upernivik. Aarsagen hertil maa vel nærmest søges i, at Prøven skjærmes af det Nord for liggende Land mod de om Sommeren saa hyppige, bidende Nordenvinde med Istaage. Medens vi paa botaniske Excursioner i Upernivik kun fandt spredte og smaa Exemplarer, var der her ved Prøven forholdsvis tæt og høj Plantevæxt.

Vi begyndte nu her vore Opmaalinger, idet vi udstak en Basis mellem Tørveøen og Sandøen, hvilken efterhaanden udvidedes til Øerne i Omegnen. Den 22de Juli afsejlede «Fylla» til Godhavn, og, da vor Konebaad imidlertid var ankommen fra Udstedet Søndre-Upernivik, afrejste vi den 24de fra Prøven med en meget tungt lastet Konebaad. Vi gik Syd paa over Søndre Upernivik, hvor vi aflagde et kort Besøg, og slog om Aftenen Telt paa SO.-Pynten af Kingartak. Øen dannes af Basalt, er 1468 Fod høj og har temmelig stejle Sider, nedenfor hvilke en lav, gruset Forstrand danner en god Teltplads. Efterat vid en næste Dags Formiddag havde været tilfjelds, gik vi om Eftermiddagen over til Nordsiden af **Inguerit**-Fjorden. Denne lille Fjord har en særegen Skjønhed. Basaltskraaningerne ere dækkede af et frodigt Lyngtæppe; i Bunden af Fjorden seer man de regelmæssige Basaltfjelde, hvor Sneklatterne ligge som paa Hylder ved Siden af hinanden. Fjeldene ere adskilte ved dybe Dalstrøg eller snarere Kløfter, gjennem hvilke der strøm-

mer smaa lerede Elve. Disse smaa Elve samle sig noget fra Fjorden til en større, som udmunder i Bunden af den. Paa Sydsiden skyder en Bræ ned uden dog at naa Vandet. Vi vilde her samle nogle Planteforsteninger, men de, vi fandt, vare meget utydelige, og den næste Dag gik vi derfor igjen ud af Fjorden til Søndre-Upernivik. Her hørte vi imidlertid, at der paa Sydsiden af Fjorden, som vi ikke havde besøgt, skulde findes bedre Forsteninger. Cand. Ussing afrejste derfor om Natten med en Slup for den næste Dag at kunne undersøge det paagjældende Sted, medens den øvrige Del af Expeditionen fortsatte Rejsen Nord efter.

Det Sted i Ingnerit-Fjorden, hvor de gode Forsteninger skulde findes, var ved en lille Bugt nedenfor den førnævnte Bræ. Der er her baade daarlig Teltplads og daarlig Ankerplads for Fartøjer. Ifølge Meddelelse fra Ussing fandtes Forsteningerne i en Skrænt, foran hvilken der kun var en ved Flodtid meget smal Forstrand af Basaltblokke. Skrænten, hvis Højde er c. 30 Fod, begynder ved Østsiden af den Bugt, hvor Bræelven fra Syd kommer ud, og fortsætter sig omtrent et Par hundrede Fod mod Øst. Den største Del af Skrænten var dækket af Basaltblokke, Sand, Grus og Sne (Is); forneden var Sneen bortsmeltet, saa at man kunde krybe ind under den og samle Jernstenene, som indeholdt gode Forsteninger. Paa de blottede Steder af Klinten iagttoges Sandsten med mellemliggende tynde Lerskiferlag, som indeholdt tydelige Aftryk; Sandstenen selv indeholdt Kulpartikler i Mængde. Jernstenen optraadte dels som Lag, dels som Concretioner. Ifølge Cand. Bartholins Bestemmelse findes der blandt de hjembragte Forsteninger: *Alnus Kefersteinii* Goepp, *Corylus Mac Quarrii* Forb. (?), *Populus arctica* Hr. og *Taxodium disticum miocenum* Hr.

Den største Del af Forsteningerne toges af de løse, nedrullede Blokke under Sneen. Kul brydes fortiden ikke ved Ingnerit, ikke heller kunde de sees faststaaende paa noget af de

faa blottede Steder af Skrænten. Derimod fandtes der løse Kulblokke fra tidligere Brydninger.

Medens Ussing var inde i Ingnerit-Fjorden, foretoges anthropologiske Maalinger af Grønlænderne ved Søndre-Upernivik, hvorefter Lieutn. Bloch og jeg fortsatte Rejsen ud til **Fladøerne**, som ligge SV. for Prøven. Paa Vejen derud passerede vi Tukungasok, og paa Sydenden af denne. Ø ligger det kegleformede Fjeld, som kaldes «Hovedet» (engelsk «Dark Head»). Store Fladø er c. $1\frac{1}{4}$ Mil lang og $\frac{1}{4}$ Mil bred, hvorimod den nordlige kun er en lille Holm.

Begge Øerne bestaa af Basalt, ere c. 200 Fod høje mod Øst og falde jævnt ned til Vandet mod Vest. Da Øerne ere saa flade, er der meget sumpet, og Vegetationen bestaar derfor fortrinsvis af Mosser og Laver. Paa lille Fladø ynglede en Masse Terner og Tejster.

Den næste Dag gik vi atter til Prøven, hvor vi traf Ussing, som imidlertid var ankommen fra S.-Upernivik. Efterat vi ligeledes her havde foretaget anthropologiske Maalinger af Grønlænderne, gik vi d. 30te Juli Nord om Kangek-Halvøen ind i Laxefjorden.

Inden jeg forlader Prøven, vil jeg dog blot med et Par Ord omtale en Mand, som har havt en stor Betydning for dette Udsted. Hans Navn er Frederik Christiansen, og han er Søn af en Dansk, som var gift med en Grønlænderinde. Han har fra Ungdommen af været en dygtig Fanger, og, hvad der er sjeldnere at træffe heroppe, han har været en god Økonom. Han har derved efterhaanden faaet et Herredømme over Grønlænderne der paa Pladsen og vidst at benytte dette til Gavn for dem. Om Morgenen var Christiansen ikke alene den Første til at gaa ud med sin Kajak, men han sørgede ogsaa for, at de Andre kom ud. Ved Efteraarets Komme vare hans Kjødgrave fyldte, og hans Hus forsynet med de nødvendige Skind til Klæder i Løbet af Vinteren. Hvis der saa indtraf Misfangst i nogen Tid, saa at de mindre økonomiske Grønlændere kom paa

Smalkost, saa vidste de, at Christiansen altid havde baade Evne og Villie til at hjælpe dem; men de vidste ogsaa, at han ikke taalte Dovenskab hos dem, naar der var Noget at fange. Mænd som Christiansen var det ønskeligt at have mange af, og den grønlandske Handel har da ogsaa i rigtig Erkjendelse af hans Fortjenester i denne Retning flere Gange viist sin Paa-skjønnelse deraf.

Den 30te Juli gik vi altsaa ind i **Laxeffjorden** og slog om Aftenen Telt paa SO.-Pynten af Øen Amarortalik. Efterat vi den næste Dag havde været oppe paa Toppen af det sydlige, 2516 Fod høje Fjeld, gik vi om Eftermiddagen videre ind i Ekaluarsuit, der er en lille Sidearm paa Sydsiden af Laxeffjorden, og den følgende Dag ind i Bunden af Fjorden.¹⁾

Den 2den August gik vi en Tour ind i Landet i nordostlig Retning og vare den næste Dag oppe paa Toppen af det sydligste af to Fjelde, som af Grønlænderne kaldes **Pingut** (2896 Fod o. H.).

Landet var karakteristisk ved en Mængde smaa Søer, som alle vare isfri undtagen en lille Sø tæt under Toppen af Pingut. Fra Toppen havde vi en glimrende Udsigt over det omliggende Land. Mod Syd saae man den østlige Ende af den store Sø Ilulialik, i hvilken Indlandsisen nedsender en kalvende Arm, hvorefter Søen har faaet sit Navn: «den med Isfjelde». Bag Søer saaes Toppen af de høje Fjelde langt inde i Uvkusigsatfjorden, og mod SO. laa den langt ind i Isen gaaende Fjeldstrækning, Sagdliausek. Tæt under os havde vi Randen af Isen, som her skød ud i en lille Sø, der efter Grønlændernes Sigende skal ved en Række Elve og Smaasøer staa i Forbindelse med en større Sø, Isortok, o: «den plumrede eller lerede».

¹⁾ Naar Steenstrup i «Meddelelser om Grønland» IV. S. 239 anfører, at Laxeffjorden nu ikke kan befares med Baad længere end til Ekaluarsuit paa Grund af Fjordens Opfyldning med Ler, da maa dette bero paa en Misforstaaelse; thi vi kom med vor Konebaad fuldt lastet lige op til Bunden; men ganske vist ligner det sidste Stykke mere en stor Elv end en Fjord.



C. Ryder.

J. W. L. S.

Nunatakker Øst for Pingut, sete fra Toppen af samme.

og denne har atter Afløb mod Syd til Ilulialik. Syd for den først omtalte lille Sø skød Landet en lang Gnejstunge, Isuliorfik, ind i Isen. Landet var aldeles snefrit, og selv paa Toppen af Pingut kunde der kun hist og her i Sprækker og Revner findes lidt Sne. Landet bestod af store, flade Basalt-Højsletter, som for Størstedelen bedækkedes af talrige Basaltblokke. Hist og her var der Gnejspartier, der adskiltes fra de fremstaaende Basaltpartier ved Sletter, dækkede af store, løse Basaltblokke.

Nordgrænsen for den Basaltstrækning, der paa Grønlands Vestkyst begynder ved Disko, gaar fra Sagdliarusek over Bunden af Laxefjorden, gennem Østenden af Kangek-Halvøen, Nord om Kekertarsuak og Sønden om Prøven. Syd for denne Linie træffes hverken Gnejs eller Granit, men derimod findes der Nord for Linien, paa det østligste Land mellem Laxefjorden og Uperniviks Isstrøm, mange Basaltpartier, ligesom der ogsaa er Basalt paa en lille Ø, Kangek, paa $72^{\circ} 31'$, c. 3 Mil NV. for Prøven.

Inde i Isen, udfor Isuliorfik, laa der en Gruppe Nunatakker, af hvilke den ene sender en lang Moræne ind mod Isuliorfik. Et Par af dem have kun den Varme, de udstraale, at takke for, at de ikke allerede ere begravede under Indlandsisen; thi de ligge meget lavere end dennes Overflade, ja en af dem laa saa langt nede, at vi fra Toppen af Pingut slet ikke kunde se den, men bleve kun opmærksomme paa dens Existents ved Fordybningen i Isen (se Tav. XIII). Kornerup iagttog i Frederikshaabs Isblink en lignende Nunatak, omgivet af en hestekoformet Moræne¹⁾.

2 à 3 Mil længere mod Nord laa en anden Gruppe Nunatakker, men ikke mere end c. 1 Mil fra Landet. Længere inde mod Øst saaes ingen Nunatakker, men Isen laa ubrudt som Overfladen af et Hav. Efter Grønlændernes Sigende har Isen i Mands Minde stadigt skudt sig frem, saa at den nu dækker over et stort Areal Øst for Pingut, som for forholdsvis kort Tid siden har været isfrit.

¹⁾ Meddelelser om Grønland. I, S. 133.

Medens vor Teltplads inde ved Fjorden var noget af det frodigste, vi endnu havde iagttaget, var Vegetationen heroppe i Højlandet meget sparsom og allerede stærkt paa Retour. De fleste Planter vare i Frø eller visnede; dog fandt vi helt oppe paa Toppen af Pingut, hvor Sneen maa antages at være gaet senere bort end i lavere Højder, en forholdsvis rig Flora i sin Blomstringsperiode.

Saa vel her som ved mange andre Lejligheder i Grønland har jeg lagt Mærke til, at Højden over Havet spiller ikke nær saa stor en Rolle for Planternes Forekomst som de lokale Forhold. Medens man saaledes kan gaa i meget golde Egne, som kun have ringe Højde o. H., kan man paa Toppen af Fjelde, hvor Forholdene ere gunstige for Plantevæxt, finde samlet paa en lille Plet det meste af, hvad der findes der i Egnen. Et lille Vandløb paa en mod Syd vendende Skraaning vil saaledes i Reglen fremkalde en lille Oase i den omgivende Sten- og Isrøken, kun maa Vandløbet have et Ophav, som ikke tørrer ud i Løbet af Sommeren.

Egnen omkring Bunden af Laxefjorden er temmelig rig paa Rener, og om Sommeren færdes Rensjægerne fra Prøven og andre Udsteder herinde og kunne gjennem et Dalstrøg med Søer naa helt ned til Bunden af den lange Uvkusigsat-Fjord, der fra Umanak-Fjorden skyder sig mod Nord, Øst for Svartenhuks Halvø. Haren forekommer, mærkværdigt nok, yderst sparsomt i Uperniviks Distrikt Nord for Laxefjorden, og paa hele vor Rejse saae vi ikke en eneste Hare og kun een Gang et Spor.

I det danske Grønland er Ekaluarsuit det nordligste Sted, hvor der fiskes Lax. At den ikke forekommer længere Nord paa, hidrører rimeligvis fra, at Forlandet bliver saa smalt, at der ingen større Elve og Søer dannes, hvori Laxen kan gaa op.

Den 6te August gik vi atter ud af Laxefjorden, Øst om Amarortalik og ind i en lille Fjord, Kangerdluarsuk, hvor vi den næste Dag besteg et Nord for liggende, 2537 Fod højt Fjeld.

Desværre forhindrede et hurtigt paakommende Snefog os i at faae synderligt Udbytte af denne Tour; men, da vi Dagen efter bestege den østligste Top af den lige Vest for liggende Ø «Naggo», holdtes vi saa nogenlunde skadesløse.

Det var nu min Hensigt at gaa til den i Uperniviks Isstrøm liggende Ø, Kekertarsuak, for derfra at anstille Under-søgelsler over Isens Bevægelse og foretage nogle Lodninger paa Isfjorden. Da imidlertid ingen af mine Grønlændere fra Prøven vare synderlig kjendte med Landet deroppe, gik vi først til Udstedet Augpalartok, for derfra at hente en bekjendt Mand. Vejen gik Nord om den store Ø Nutarmiut og derpaa langs Nordsiden af Augpalartok-Øen.

Det er ikke altid, at man kan komme denne Vej med Baad; thi ofte ligger Kalvisen, naar Fjorden har «skudt ud», i store Masser og spærrer al Passage. Selv under gunstige Omstændigheder, naar Isen er noget spredt, fordrer det overordentlig stor Paapassenhed fra Styrerens Side, da Vejen i Reglen gaar langs Landet, hvor der er fuldt af Skjær og Smaa-øer, og Strømmen hvirvler Isstykkerne frem og tilbage, imellem hinanden og mod hinanden, og, skjøndt et Konebaadsskind ikke er saa skjørt, som det for den Uindviede seer ud til, saa kan et Stød mod en Isblok med en tungt lastet Konebaad blive skjæbnesvangert nok.

Den Dag, vi kom denne Vej, var det imidlertid dejligt stille Vejr med forholdsvis spredt Is, og vi kom uden Forhindringer til Augpalartok; men, da vi den følgende Dag, d. 11te August, skulde gaa ind i Isfjorden igjen, var Isen bleven tættere, og vi maatte lægge Vejen Sonden og Østen om Augpalartok-Øen. Om Aftenen slog vi Telt paa Østenden af Kekertarsuak saa tæt ved Isen, som vi med Sikkerhed for Konebaaden kunde gjøre.

Som man vil erindre, besøgte Justitsraad Rink under sit Ophold i Uperniviks Distrikt i 1849 Øen Kekertarsuak, og han har tegnet et Kaart fra Isfjorden Syd efter, som i Hoved-

trækkene er rigtigt. Rink har ligeledes tegnet et Billede af Bræernes Udseende, men det er tegnet fra en Fjeldtop, som ligger noget længere mod Vest end den, vi besteg.

Fra den 11te til den 15de August vare vi nu her beskæftigede med forskellige Undersøgelser. Kekertarsuak støder med sin Østende tæt op til Isen. Den Syd eller SO. for Øen liggende Del af Bræen (se Tav. XIV) er ikke synderlig stærkt udskydende, hvorfor Farvandet her var nogenlunde isfrit. Derimod er det Stykke af Bræen, som ligger Nord for Øen (Tav. XV), stærkt udskydende, og det er dette Parti, som for Størstedelen producerer den Masse Isfjelde, der gjør Uperniviks Isstrøm til en 1ste Klasses Isfjord. Strengt taget maa man regne hele Strækningen fra $72^{\circ} 47'$ til $73^{\circ} 2'$ til Uperniviks Isbræ, og denne kan da deles i 3 Dele, de nordlige, midterste og sydlige Bræer.

De nordlige Bræer ligge mellem det høje Kagsersuaks Land og Nunatakkerne Akugdlikasik og Kangigdlek. Deres Bevægelsesretning er fra Nord til Syd, men Bevægelsen er ikke synderlig stor.

De midterste Bræer gaa fra Kangigdlek til Kekertarsuak og ere kun afbrudte af nogle mindre Nunatakker. De bevæge sig fra Øst til Vest, og den sydlige Del tillige med overordentlig stor Hastighed.

De sydlige Bræer strække sig fra Kekertarsuak mod Øst til Umanak og derfra videre Syd paa til det faste Land.

Den Vest for Umanak liggende Del bevæger sig i sydvestlig Retning og meget langsomt; den sydlige Del derimod i vestlig Retning og noget hurtigere.

Vi udstak nu her en Basis, der var 1278 Fod lang i 348 Fods Højde o. H, og maalte fra dennes Endepunkter med Theodolith til de mest kjendelige Punkter paa Isen. Det er ikke nogen let Sag med forskellige Belysninger og fra forskellige Steder at finde de engang maalte Punkter igjen. De



Parti af de sydlige Bræer i Uperniviks Isstrøm, set fra Kekertarsuak mod Syd.
(Efter Photographi).

første Gange maatte vi gaa fra den ene Station til den anden med Øjnene stadigt fæstede paa Isen for at være sikkre paa, at den valgte Spids ikke gik os af Syne i det Virvar af Kløfter og fantastisk formede Spidser og Pigge, som udgjorde Isens Overflade.

Som det let vil sees paa Tav. XVI., egne Forholdene ved Uperniviks Isbræ sig ikke saa godt til Maaling af Isens Bevægelse som f. Ex. ved Jakobshavns Isfjord, idet Landet ikke strækker sig saa langt ind i Isen, at man kan komme til at anstille sine Maalinger tværs paa Isstrømmens Bevægelsesretning. Umanak, Nunatakken i Kanten af Bræen, SO. for Kekertarsuak, vilde efter sin Beliggenhed være bedre egnet til derfra at anstille Maalingerne; men, da vi det næste Foraar i April kjørte derind for at anstille Maalingerne paa denne Aarstid, viste det sig, at Terrænet var saa couperet, at det ikke vilde være muligt at finde en brugelig Basis, og desuden vilde man her ved Umanak være for langt borte fra den stærkest bevægede Del af Bræen, til at man kunde maale dens Hastighed med Nøjagtighed. Vi beholdt derfor saavel ved vore Sommerobservationer som senere, i April, Kekertarsuak til Station.

Resultatet af Observationerne er angivet i Tabel I, medens Beliggenheden af de maalte Punkter, betegnede ved smaa Bogstaver, vil sees paa Tav. XVI.

For Sammenligningens Skyld vil jeg med det samme omtale de Maalinger, som vi senere anstillede fra den 20de til den 24de April 1887. Resultatet af dem sees i Tabel II, og de maalte Punktets Beliggenhed er betegnet paa Tav. XVI ved Tal til Adskillelse fra de foregaaende.

Tabel I.

Isens Bevægelse efter Observationer i August 1886.

Datum og Klokkeslet, da Observationen anstilledes.	Tidsforløb i Dage.	Punkternes Bevægelseshastighed i 24 Timer, udtrykt i Fod.														
		<i>a</i>	<i>b</i>	<i>c</i>	<i>d</i>	<i>e</i>	<i>f</i>	<i>g</i>	<i>h</i>							
$12/6$ 1h 30 ^m E. — $12/6$ 8h 29 ^m E. . .	0.29	} 27.8	'	109.3	} 38.2	'	3.6	'	'							
$12/6$ 8 29 E. — $13/6$ 11 18 F. . .	0.62									} 67.9	56.8	53.8	64.4	3.4	4.7	3.1
$13/6$ 11 18 F. — $13/6$ 8 50 E. . .	0.40															
$13/6$ 8 50 E. — $11/6$ 7 30 E. . .	0.94	66.0	120.6	42.9	8.3	4.7	4.2									
Gjennemsnitts-Hastighed i 24 ^t	1.00	20.9	62.6	99.3	36.6	54.9	4.5	6.3	6.9							
Gjennemløben Vej i Observationstiden	2.25	45.5	141.6	214.6	87.1	121.8	12.0	11.2	11.1							
Gjennemsnitafstand fra Basispunkt A.		17810'	11451'	9107'	15540'	9496'	3202'	3437'	3024'							
Højde o. H. ved Gjennemsnitafstanden		142'	269'	349'												

Punkterne *a*, *b* og *c* ligge i Kanten af Bræen.



Den stærkest udskydende Del af Uperniviks Isstrøm, set fra Kekertarsuak mod Nord.
(Efter Photographi).

Tabel II.

Isens Bevægelse efter Observationer i April 1887.

Datum og Klokkeslet, da Observationen anstilledes.	Tids- forløb i Dage.	Punkternes Bevægelsehastighed i 24 Timer, udtrykt i Fod.										
		1	2	3	4	5	6	7	8	9	10	11
$20\frac{1}{4}$ 4h 25m E. — $21\frac{1}{4}$ 3h 0m E. . . .	0.94	'	30.1	7.6	7.8	1.2	1.3	—	—	—	—	—
$21\frac{1}{4}$ 3 0 E. — $22\frac{1}{4}$ 3 20 E. . . .	1.02	Ingen Bevægelse.	33.7	7.8	9.7	5.1	6.4	6.0	3.8	3.3	—	—
$22\frac{1}{4}$ 3 20 E. — $23\frac{1}{4}$ 2 40 E. . . .	0.97		31.3	6.0	5.7	5.9	8.4	6.8	5.2	2.8	—	—
$23\frac{1}{4}$ 2 40 E. — $24\frac{1}{4}$ 2 40 E. . . .	1.00		36.8	8.6	8.7	4.7	9.9	9.9	6.8	4.0	7.3	4.3
Gjennemsnits-Hastighed i 24t	1.00		--	32.9	7.5	8.0	4.3	6.2	7.5	5.1	3.4	7.3
Gjennemløben Vej i Observationstiden	3.93	—	129.3	29.6	31.4	16.7	24.5	22.7	15.3	10.2	7.3	4.3
Middelfstand fra Basispunkt A. . . .		17329'	9158'	2969'	3262'	2701'	5123'	6035'	5238'	5326'	2733'	1894'
Bevægelsesretning retv.			N. 75° V.	N. 77° V.	N. 80° V.	N. 78° V.	N. 61° V.	N. 78° V.	N. 86° V.	N. 70° V.	S. 66° V.	S. 68° V.
Højde o. H. d. 20de		180.6	304.5	276.6	334.8	300.5	404.6	392.4	393.7	394.4		
Højde o. H. d. 24de		180.6	304.0	276.1	334.2	—	404.2	393.3	393.0	394.1		

Punkterne 1 og 2 ligge i Kanten af Bræen.

Af Sommermaalingerne fremgaar, at det stærkest bevægede maalte Punkt (*c*) har en Gjennemsnitshastighed af **99.3** Fod i 24 Timer, ja, at det i en Periode fra den 13de til den 14de endog har en Hastighed af **120.6** Fod. Endvidere sees af Tabellen, at Bevægelsen baade foregaar uregelmæssig for det enkelte Punkts Vedkommende, og at den kan være forskjellig for to Punkter, som ligge temmelig nær ved hinanden og saaledes, at man skulde synes, at Bevægelsen maatte være lige stor for dem begge. Sammenligner man Punkterne *c* og *e*, som omtrent ligge i hinandens Bevægelsesretning, men med en indbyrdes Afstand af c. 1700 Fod, da har det første en Hastighed af gjennemsnitlig 99 Fod i 24 Timer, det sidste kun 55 Fod.

Fra Punkt *c* aftager Hastigheden til begge Sider, idet den for Punkterne *b*, *d* og *a* bliver henholdsvis

62.6, 36.6 og 20.9 Fod.

En endnu ringere Bevægelse vise Punkterne *f*, *g* og *h* med 4 à 7 Fods Bevægelse i Døgnet, men de ligge ogsaa nær op til Landet, hvor Bevægelsen altid er mindre.

Punkterne *a*, *b* og *c*, som ligge i Kanten af Bræen, have en Højde af henholdsvis 142, 269 og 349 Fod, saa at Brækanten har den største Højde, hvor den har størst Hastighed.

Punktens Højde bestemtes ved at maale Vinklen mellem Toppen og den omtrentlige Vandlinie. Højden af Punkter inde i Bræen kunde desværre ikke maales, da Niveaueet til det Stampferske Nivellerinstrument var gaaet itu. Bræens Heldning kan derfor ikke angives. Af Maalinger i April kan man imidlertid beregne Heldningen for Stykket mellem Punkt 4 og Punkterne 6, 7, 8 og 9. Tager man Middelpunktet mellem disse fire sidste med en Højde af 400 Fod og en Afstand fra Punkt 4 af c. 3000 Fod, bliver Isens Heldning paa dette Stykke $1^{\circ} 15'$.

Betragter man nu Tabel II, vil det strax falde i Øjnene, at Bevægelsen, ialtfald i de Dage, Observationerne anstilledes, er betydelig mindre.

Punkt 1 i April har saaledes slet ingen Bevægelse, og

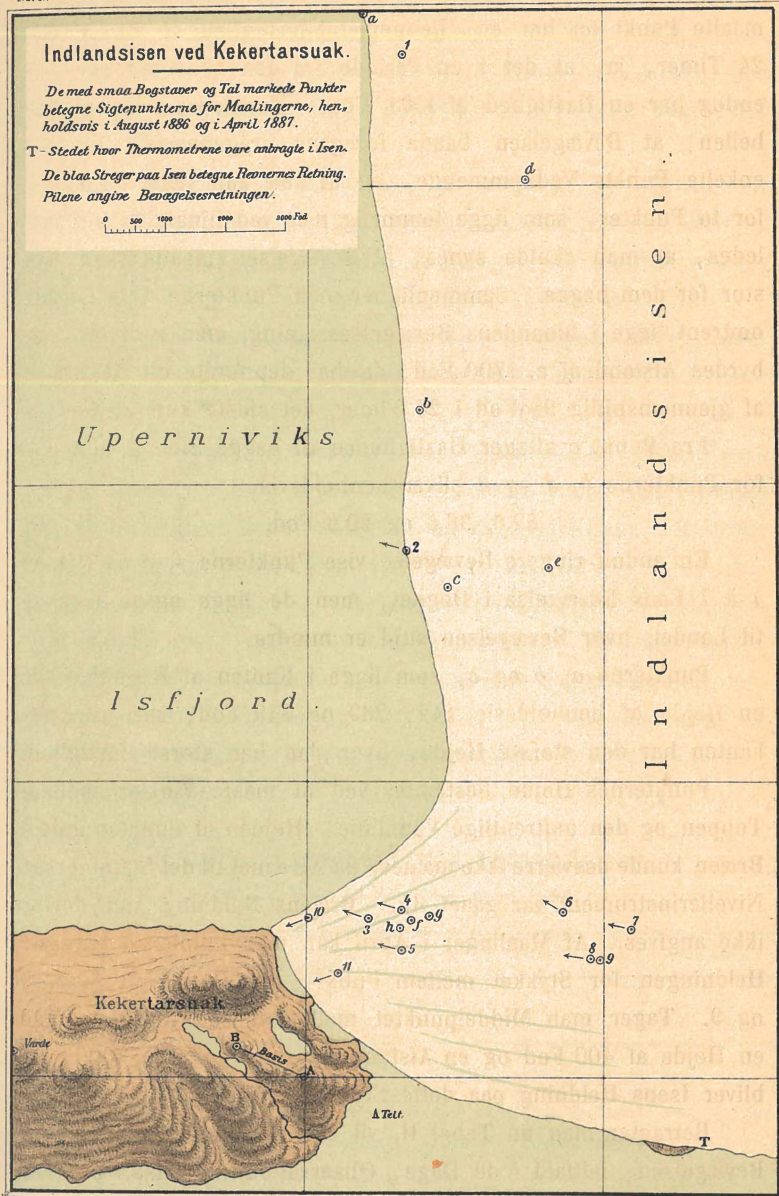
Indlandsisen ved Kekertarsuaq.

De med smaa Bogstaver og Tal maarkedte Punkter betegne Sigt punkterne for Maalingerne, henholdsvis i August 1886 og i April 1887.

T - Stedet hvor Thermometrene vare anbragte i Isen.

De blaa Streg paa Isen betegne Rænnernes Retning.

Pilene angive Bevægelsesretningen.



St. Noget t. 3.

dog ligger det omtrent paa samme Sted som Punkt *a* i August, der havde en Gjennemsnitshastighed af c. 21 Fod i Døgnet.

Og Punkt 2 i April, der svarer til Punkt *c* i August, har kun en Gjennemsnitshastighed af 32.9 Fod i Døgnet imod 99.3 Fod om Sommeren.

Alle de andre Punkter have en meget ringere Hastighed, fra 3 til 8 Fod; men de ligge ogsaa temmelig nær ved Øen.

Punkterne 1 og 2 i Kanten af Bræen have omtrent samme Højde som i August, nemlig henholdsvis 180 og 304 Fod.

Bevægelsesretningen er i det Hele retvisende VNV., naar undtages de to Punkter nærmest inde under Land, der bevæge sig i VSV.

For at komme til Kundskab om Temperaturforholdene i Bræ-Isen, borede vi et Par horizontale Huller ind i Bræen paa et Sted, hvor denne skød sig ud over en Klippe. Hullerne havde en Dybde af 3.31 Fod (104^{cm}) og 1.85 Fod (58^{cm}). I Hullerne indsattes Træstokke, hvori der var indlagt Slynghermometre, hvis Kugler vare omgivne med Kautschuk. De observerede Temperaturer ere angivne i nedenstaaende Tabel sammen med de observerede Temperaturer af Luften. Til Sammenligning er vedføjet en Tabel med Temperaturforholdene ved Colonien i samme Tidsrum.

Temperaturforhold ved Indlandsisen

fra den 20de til den 24de April 1887.

Datum.	Luftens Temperatur.				Døgnet Middel.	Isens Temp. i 3.31 Fods Dybde.		Isens Temp. i 1.85 Fods Dybde.	
	8 F.	2 E.	8 E.	Min.		8 F.	8 E.	8 F.	8 E.
20de April	— 20.0	— 17.0	— 24.5	— 0	— 22.8	— 0	— 0	— 0	— 0
21de	— 26.0	— 19.8	— 23.8	— 32.2	— 25.5	— 11.0	— 11.0	—	— 10.8
22de	— 25.8	— 18.3	— 23.0	— 32.4	— 24.9	— 10.8	— 10.6	— 10.4	— 10.2
23de	— 24.6	— 19.5	— 25.5	— 32.7	— 25.6	— 10.2	— 10.2	— 9.8	— 9.4
24de	— 22.5	— 18.5	—	— 29.2	— 23.4	— 9.6	—	— 9.0	—

Anm. Vejret var hele Tiden klart med Solskin. Af og til østlig Vind.

Temperaturforhold ved Colonien ¹⁾

fra den 20de til den 24de April 1887.

Datum.	Luftens Temperatur.				Døgnet's Middel.	Max.
	8 F.	2 E.	8 E.	Min.		
20de April	— 21.0	— 19.1	— 21.2	— 22.9	— 21.1	— 14.3
21de —	— 21.5	—	— 23.2	— 25.4	— 22.6	— 17.6
22de —	— 22.1	— 18.7	— 24.3	— 26.1	— 22.8	— 18.4
23de —	— 23.1	— 19.0	— 21.1	— 26.7	— 22.5	— 15.9
24de —	— 22.6	— 19.1	— 20.2	— 24.1	— 21.5	— 16.4

Desværre strække disse Observationer sig jo over saa kort et Tidsrum, at man ikke deraf kan se, hvorledes Temperaturforandringerne foregaa i Isen; dette vil imidlertid, som senere skal omtales, fremgaa af nogle Observationer, som bleve foretagne i Upernivik, idet vi i en længere Periode maalte Temperaturen i et Isfjeld ved Hjælp af Thermometre indsatte i 3.2 Fods (1^m) og i 1.6 Fods (0.5^m) Dybde. Af ovenstaaende Tabel kan man derimod se, at skjøndt det var ved Slutningen af den koldeste Periode, var Temperaturen i de observerede Dybder ikke under — 11° C.

Under vort Ophold her blev der endvidere foretaget nogle Lodninger (se Kaartet) tilligemed Temperaturundersøgelser udfor Bræen mellem Kekertarsuak og Umanak. Disse Lodninger ville senere blive omtalte sammen med andre.

Fra Toppen af Øen, som er 817' høj, havde vi en god Udsigt over Isfjorden. Af Nunatakker saas, foruden dem, der laa i Kanten af Bræen, en i retv. ONO. for Stationen i c. 2 Mils Afstand; den var næsten skjult af Isen, som allerede var ifærd med at skyde frem over den, saa at dens Profil blev

¹⁾ Da der intet Maximums-Thermometer havde med ved Indlandsisen, er for bedre Sammenlignings Skyld Maximums-Temperaturen ved Colonien ikke benyttet til Beregningen af Døgnet's Middeltemperatur.

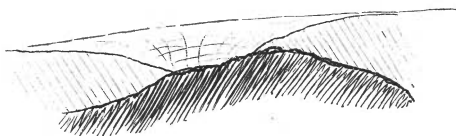


Fig. 11.

som Fig. 11, medens de øvrige Nunatakkers Profil var som Fig. 12. Fra Nunatakken gik Moræner i vestlig Retning.



Fig. 12.

En mærkelig Morænedannelse laa i OSO.; den bestod af en lang, smal Samling af større og mindre Sten, og et Sted dannedes en kegleformet Forhøjning. Begge Enderne af denne Moræne vare tydelige, men hvorfra den hidrørte, kunde ikke sees.

I SO. saas endvidere flere Nunatakker, af hvilke vi tidligere havde seet de fleste fra Pingut.

Kanten af Bræen var blændende hvid, og paa flere Steder var den ikke lodret, men skraanende, og havde undertiden en Røse eller «Ur» ved sin Fod. Udenfor Kanten og c. 2 Mil ud i Fjorden laa Kalvisen saa tæt pakket, at man intetsteds kunde se Vand.

Bræens Overflade var overmaade kløftet og forreven, hvorfor man havde Vanskelighed ved at skjelne noget bestemt Spalte-system. Mest fremtrædende vare dog, navnlig i Udkanten af Bræen, de store Spalter, som gaa parallelt med Brækanten og lodret paa Bevægelsesretningen. De fremkomme muligvis ved den successive Sænkning og maaske ogsaa ved en hurtigere Bevægelse i de øvre Lag. Desuden kunde man paa Isens Overflade se lange, svage og mørke Striber, der fulgte Isens Bevægelse og angave saaledes dens Retning.

Vi overværede desværre ikke Dannelsen af noget større Isfjeld, men Bræen kalvede jævnlig under vort Ophold, idet store Stykker faldt fra den øverste Rand, opløste sig i mindre Stykker og derpaa gled eller faldt ned i Kalvisen med en Larm, som kunde høres milevidt.

Det har jo været noget omstridt, hvorvidt Dannelsen af de store Isfjelde skyldes Vandets Opdrift eller Tyngdekraften. For Uperniviks Isstrøms Vedkommende tror jeg med Bestemthed at kunne sige, at Opdriften ingen Rolle spiller her; thi, hvis det var Tilfældet, maatte det frigjorte Isfjeld rage op over Bræens lodrette Kant. Mellem den Mængde Isfjelde, som opfyldte Fjorden foran Bræen, saae vi intet, der naaede op til mere end omtrent dennes halve Højde, og vi have heller ikke ved Upernivik maalt Isfjelde højere end 150—200 Fod. Tværkløfterne paa Bræens Overflade tyde heller ikke paa Opdrift, thi denne vilde lukke dem. Den sandsynligste Forklaring er efter min Mening, at Bræen skyder svømmende ud paa Fjorden, hvor den da efterhaanden revner i hele sit Tværnit, og det saaledes frigjorte Isfjeld søger sig da en Ligevægtsstilling, medens naturligvis samtidig en Mængde mindre Isstykker frigjøres saavel fra Bræens Overkant, altsaa falde ned, som fra den under Vandet værende Del, altsaa skyde op.

Grønlænderne i Uperniviks Distrikt bruge ogsaa Udtrykket «nakarpok», o: «falder ned», om Bræernes Kalvning.

Som jeg tidligere har omtalt, støder Isen op til Østenden af Kekertarsuak, uden at den dog berører denne, thi Øens stejle Fjeldside udstraalet saa megen Varme, at Isens Afsmeltning kan holde Skridt med dens Fremtrængen. Den Del af Isen, der ligger nærmest Øen, er jævn og runder stærkt ned mod en lille Sø, medens den øvrige Is ligesom Resten af Bræen er et Virvar af Pigge.

Man kan, om end med noget Besvær, komme helt ned til Iskanten. Ussing, som var her nede, fandt Isen ganske klar og blærefri, men af kornet Consistents, og Kornene

havde en Størrelse som Valnødder. Talrige Overfladebække rislede ned ad Bræenden. Paa Isen saaes en vandret, lidt bugtet Lagdeling, der var kjendelig ved tætte, fine, mørke og bugtede Striber, hvis Retning i det Hele var horizontal. Afstanden mellem Striberne var mellem $\frac{1}{2}$ og 4 Tommer. Striberne vare Furer, og deres mørke Farve Skygge, men Anledningen til Furerne syntes at være fint Smuds, som laa i tynde Lag. Vegetationen begyndte faa Alen fra Iskanten, og tommetykke Pilestammer, som fandtes omtrent 24 Fod fra Isen, tydede paa, at denne i det sidste halve Aarhundrede ikke havde været længere fremme. Grønlænderne fortalte os ogsaa, at der «i gamle Dage» har været et stort isfrit Land med en stor Elv Øst for Kekertarsuak, ligesom Isen ogsaa Syd for Umanak skulde være skudt ud over nogle Øer, hvor der for en Menneskealder siden rugede Masser af Ederfugle.

Da vi havde afsluttet vore Undersøgelser her paa Kekertarsuak, gik vi den 15de August over til Nakitaisok, hvor vi bestige en 900 Fod høj Top for at faae Overblik over de sydlige Bræer. Til Umanak, som vi først havde bestemt at bestige, kunde vi paa Grund af den tæt sammenpakkede Kalvis ikke komme. Bjergarten paa Toppene heromkring havde et besynderlig skalformigt Udseende, idet det ene Lag laa uden paa det andet, og Formen var som Kuglekalotter. Den samme Dannelse iagttoges senere paa NV.-Pynten af Fjeldet Kaersorsuak (Sanderson's Hope). Ussing mener, at det muligvis kan hidrøre fra Isens Tryk i Forbindelse med Feldspathens lette Spaltelighed; thi Feldspath i store Krystaller var kvantitativt den overvejende Bestanddel i Bjergarten. Toppene vare alle isskurede, og Skurstribernes Retning retv. Ø.-V.

Samme Dag gik vi videre fra Nakitaisok og kom efter at have havt Telt paa en af Smaaøerne i Isfjorden til Augpalartok den 16de August.

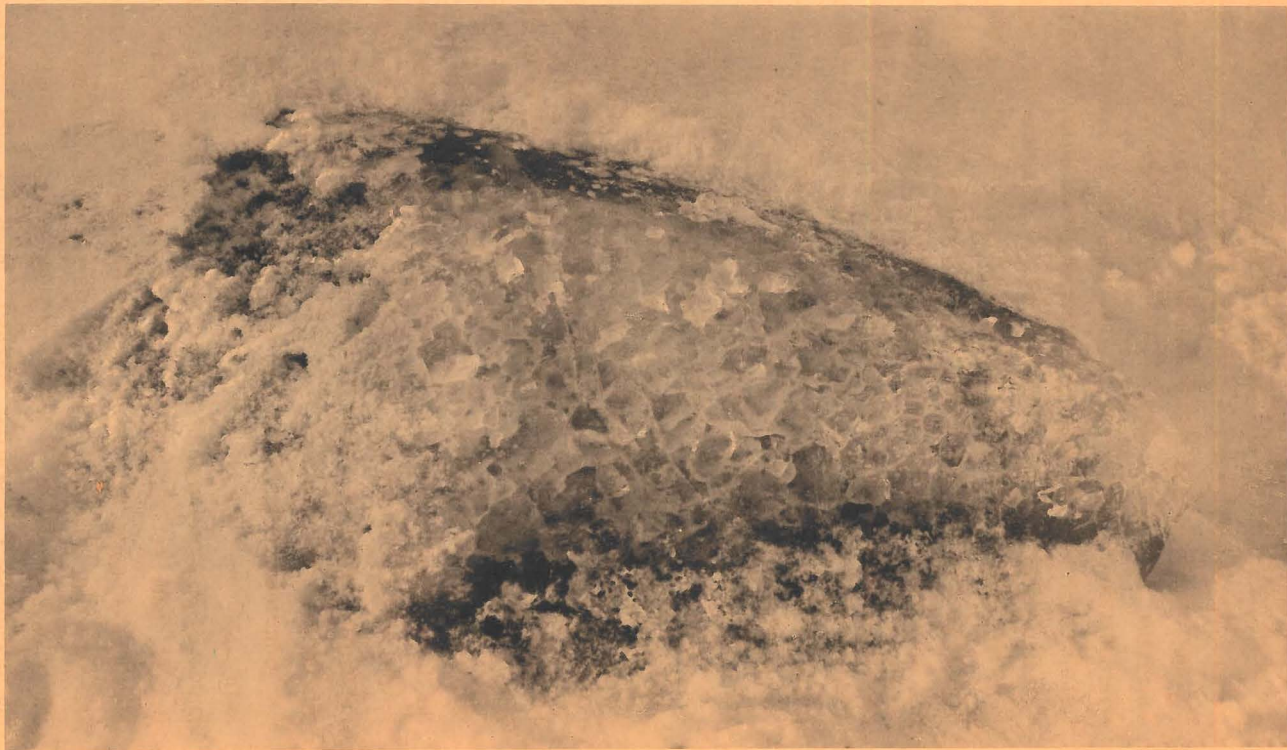
At Seiladsen paa Isfjorden ikke altid er let, vil man kunne gjøre sig et Begreb om, naar man hører, at selv i de Dage, da

vi rejste, i Midten af August, som jo er den varmeste Aarstid, dannede der sig i Løbet af Natten Tyndis, som først gik bort langt op paa Formiddagen. Tyndisen er Konebaadsseiladsens allerfarligste Fjende, navnlig paa Isfjordene, hvor Overfladevandet, paa Grund af Afsmeltningen fra Isfjeldene, er forholdsvis ferskt, og Isen bliver derfor meget haard og skarp.

Den 17de August forlode vi atter Augpalartok, gik tværs over Isfjorden, Norden om Øerne Ingik og Maneetsok og sløge den 18de Telt paa **Kangigdlek**, hvorfra vi vilde se lidt nærmere paa de nordlige Bræer. Toppen af Kangigdlek er 1895 Fod høj, og hele Øen eller Nunatakken har tidligere været ganske dækket af Isen, som overalt har efterladt Spor i Form af Skurstriber, gamle Moræner og erratiske Blokke, blandt hvilke nogle røde og graa Skifere, som fandtes helt op til Toppen, især faldt i Øjnene, da vi ikke havde seet dem Sonden for Isfjorden.

Den følgende Dag roede vi hen til Bræen Vest for Kangigdlek. En Elv løber her ud under Isen tæt ved Land og har dannet en flad Strandbred af Ler, hvor man kunde komme helt hen til Isen. Det viste sig her, at hele Ismassen i saa stor en Strækning, som vi kunde overse, var kornet. Kornenes Størrelse var i de øvre Lag som Hasselnødder, medens de i de nedre Lag naaede en Størrelse af 3—4 Tommers Længde. Paa de Korn, som ikke sade i Isens Yderflade og altsaa ikke havde været udsatte for nogen Afsmeltning, var Overfladen bølgeførmiget riflet. Kornene kunde med største Lethed pilles fra hinanden med Fingrene.

Som man vil se, er der ikke Tvivl om, at dette er Gletscherkorn, saaledes som de bl. A. beskrives i Heims «Gletscherkunde», og, naar de hidtil ikke ere iagttagne i den grønlandske Bræ-Is, maa det vel ligge i, at det er forholdsvis sjældent, at man kan komme hen og undersøge Brækanten i kort Afstand, saaledes som Tilfældet var ved Kekertarsuak og ved Kangigdlek. Skjøndt jeg i Løbet af Vinteren undersøgte alle de Isfjelde, som laa indefrosne i Uperniviks Nærhed, fandt jeg kun een Gang



Gletscherkorn i et Stykke Kalvis.

(Efter Photographi).

«Gletscherkorn» i flere smaa Stykker, som aabenbart havde udgjort een Masse.

Kornene fandtes:

1) i et lille Stykke Kalvis af den for de fleste Isfjelde karakteristiske hvidblaa Farve. Kornene vare meget smaa, de største som Hasselnødder.

2) i tre forskjellige Stykker Kalvis af vandklar Farve, med stærk Blanding af rødt Ler, saa at de øjensynlig hidrørte fra den underste Del af en Bræ. Kornene i disse Stykker naaede en Størrelse som Hønsæg. I det ene af Stykkerne var der paa en lille Strækning, som vendte mod Nord, ingen Korn-dannelse, medens denne ved de andre Stykker var gjennem-gaaende.

Naar man med en Kniv stødte ned i den kornede Is, raslede Kornene ud fra hinanden, og deres Begrænsningsflader vare lette at kjende fra Brudfladerne paa det fine, bølgeformede Ribbesystem, som dækkede dem over det Hele («Forelsche Streifen»). Den ikke kornede Is sprang itu med et muslet Brud.

Det havde dengang, den 30te April, nogle Dage været meget mildt, indtil $+5^{\circ}$ Celsius, efterat vi tidligere havde haft det meget koldt; muligvis har dette bidraget til, at Kornenes Forekomst er blevet mere iøjnefaldende. Fotografiet (Tav. XVII) giver et godt Billede af Kornenes Udseende.

Ved den østlige Del af Bræen mellem Kangigdlek og Akugdlikasik saaes en Lagdeling som er viist i Fig. 13. Store,



Fig. 13.

fine, tætte Striber i Bræens Kant skraanede ned ad Bræens Kant og ind mod Midten, Striberne vare concave opefter og fortsatte sig paa Bræens Overflade parallelt med Kysten af Kangigdlek.

Bræns Overflade var forholdsvis jævn og havde et regelmæssigt Spaltesystem tværs paa Bevægelsesretningen. Bevægelsen tillod Tiden os ikke at maale, men den er ikke stor, da der ingen Kalvninger fandt Sted, medens vi vare der, ligesom der heller ikke laa megen Kalvis foran Bræen. Omtrent paa Midten har Bræen en meget stærk Sænkning, saa at Brækanten her knap har Tredjedelen af Højden ved Siderne.

Bræen Øst for Kangigdlek, som vi derefter undersøgte, har en langt mere forreven Overflade end den foregaaende paa Grund af, at den skyder ned under en meget større Heldning og med større Hastighed, hvorom de mange foranliggende Isfjelde noksom vidnede. Siden af Bræen indeholdt meget Ler og Grus og mange store Sten.

Fotograferne (Tav. XVIII og XIX) vise Siden af Bræen og Bræen seet «en face» med en Gletscherport.

Nedenstaaende lille Tabel angiver Vandets Temperatur i nogle fra Indlandsisen kommende Smaaelve.

	Elvvandets Temperatur.	Luftens Temperatur.
Elv Øst for Kangigdlek . .	+ 1.5	+ 6.8
- paa Akugdlikasik . . .	+ 4.5	+ 7.5
- i Kasigiararsuit . . .	+ 3.1	+ 4.8

Den førstnævnte Elvs Temperatur er maalt lige, hvor den træder ud fra Isen, medens de andre to Elve kom fra nogle Søer, hvori Isen faldt ud. Som Følge deraf er den førstes Temperatur betydelig lavere. Alle tre Elve vare stærkt lerholdige.

Den 20de August gik vi tilbage til Augpalartok, og den følgende Dag videre til Upernivik. Her laa Briggen Peru ifærd med at lade for at gaa hjem. Den 26de afsejlede den, og vort lille Rejseselskab var nu reduceret til 2 Mand, idet Cand. Ussing vendte tilbage til Danmark med Skibet. Vor Konebaad rejste nu hjem til Søndre Upernivik, og vore sidste Toure i dette Aar foretoges med en Slup, som velvillig blev os laant af Missionen.



Enden og Randen af en Bræ.
(Efter Photographi).

Den 29de afrejste vi igjen fra Colonien for at undersøge det ydre Kystland nærmest Syd for Upernivik. Vi gik Vest om Kaersorsuak, det højeste og mest kjendelige Punkt paa denne Del af Kysten. Her var det, at vi iagttog den samme skalformige Struktur, som vi havde bemærket ved Fjeldene paa Nakitaisok. Paa Fjeldets stejle, mod Havet vendende Side er der Rugeplads for Masser af Alker, og om Foraaret og Sommeren afgiver det derfor et ypperligt Spisekammer for de ved Colonien boende Grønlændere, som her kunne hente Fugle og Æg. Da vi passerede der forbi, vare de fleste Fugle allerede trukne Syd paa, og kun i en af Kløfterne sad der endnu nogle Flokke af Efternølere.

Den 30te August bestege vi **Kaersorsuak**. Vi havde slaaet Telt paa en Syd for liggende Ø, Korsorpik, og bleve færgede over med Baaden. Vejen gik langs Østsiden af Kaersorsuaks vestlige Højder. Fjeldet, som bestaar af en rødlig, jernholdig Gnejs, var umaadelig forvitret. Det var, som om man gik paa uhyre Dynger af Skjærver; Dyngerne vare adskilte ved forholdsvis dybe Kløfter, dannede af Vandløbene.

Man kunde allerede nu se, at Vinteren begyndte at nærme sig; thi fra 600 Fods Højde og opefter laa der Sne paa Fjeldene, og denne Sne blev liggende til næste Foraar. Fra den 3467 Fod høje Top havde vi en fortrinlig Udsigt over hele Kysten ligefra Svartenhuk paa $71^{\circ}40'$ til «Horse Head» paa omtrent $73^{\circ}40'$, en Strækning paa 30 Mil.

Medens der ellers ikke var synderlig Forskjel mellem Temperaturen paa Toppen og ved Foden af Fjeldene, saa observerede vi her følgende Temperaturer:

ved Havet før Opstigningen . . .	+ 2.7
paa Toppen efter — . . .	÷ 6.8
- — før Nedstigningen . . .	÷ 5.8
i 2560' over Havet.	÷ 3.0
i 1160' — —	÷ 0.2
i 1060' — —	+ 1.2
ved Havet efter Nedstigningen .	+ 3.2

Fra Kaersorsuak gik vi til Øen Singarnak udfor Laxefjordens Munding. Medens vi vare her, bebudede et voldsomt Barometerfald, at vi vilde faae en Sydvest-Storm, og, da der ikke var nogen god Baadehavn der paa Øen, gik vi over til Tasiusak paa den store Nutarmiut-Ø. Her er der et stort, indelukket Bassin med et snævert Indløb, og her fandt vi paa Nordsiden bag et frem-skydende Næs en ypperlig Havn til Baaden.

Barometret, som Kl. 8 om Morgenen havde viist 746.5^{mm}, faldt i Løbet af Dagen ned til 728.0^{mm} Kl. 7 om Aftenen, og om Natten blæste det saa en Storm med øsende Regnvejr. Stormen er forøvrigt behandlet i det vedføjede meteorologiske Afsnit.

Den 3dje September gik vi atter videre Sønden og Vesten om Nutarmiut-Ø, igjennem det saakaldte «Sorte Hul» ∴ Sundet, som adskiller Kaersorsuak fra Nutarmiut. Klipperne her hæve sig omtrent lodret fra Havet op til en Højde af et Par tusind Fod. Øen er i sit Indre et Alpeland med Toppe paa over 3000 Fod, og, roer man tæt under dem, har man Følelsen af, at de true med at vælte ud over Baaden. Klippefladerne ere mørkerøde, men overalt har Vandet, som siver ned, farvet store Partier sorte, og andre Steder sees store, skrigende røde Pletter, som hidrøre fra en Lav (*Xanthoria elegans*), der her optræder i stor Mængde. Flere Steder her i Sundet er der smaa Alke-fjelde, som nu vare förladte, og kun et Par sildefødte Unger trippede hist og her omkring paa Hylderne, hvor de tilbringe den første Del af deres Liv «i snævre Forhold, men med store Udsigter».

Det smalle Sund med de knugende Fjelde, med store, golde Stenrøser og med Bræer, som skyde ned fra Toppen, gjør et saadant Indtryk af Forladthed, at det med Rette for-tjener sit Navn: «sorte Hul». Kun et Par enkelte Steder paa Kaersorsuak-Siden, f. Ex. ved Kook, finder man nogen Vegetation, og disse frodigere Pletter fremhæve end mere det øvrige Land-skabs trøstesløse Goldhed.



En Brø i Uperniviks Isstrøm.
(Efter Photographi).

Vi gik videre langs Nordkysten af Kaersorsuak og passerede det isolerede Fjeld Umiasugsuk, der ved en Lavning er skilt fra det øvrige Land. Mellem de to højeste Toppe, Kaersorsuak og Kaersorsuatsiak, gaar der en Lavning paa omtrent 800 Fods Højde. Naar Havisen paa Vestkysten om Foraaret ikke længere er sikker, maa Slædekjørselen mellem Colonien og de sydlige Udsteder foregaa ad denne Lavning; men, da Kjørselen herover er temmelig besværlig, bruges den kun i Nødtilfælde. Paa Kaersorsuaks Nordside er der to Bræer, en fra den vestligste, højeste Top, og en anden tæt Vest for Umiasugsuk. Den første naaer ikke Vandet, men kalver i en Højde af omtrent 800', den anden naaer derimod helt ned.

Den 3dje om Aftenen kom vi til Colonien. Her bleve vi nu et Par Dage, blandt Andet for at opstille Penduluhret og Passageinstrumentet og for at tage nogle Tidsobservationer til Uhrenes Verificering. Den 7de September afrejste vi igjen, men denne Gang Nord efter.

Hidtil havde vi rejst i et Distrikt, som dog nogenlunde var kjendt; men, da vi nu kom Nord for den 73de Bredegrad, vare vi paa et Terræn, over hvilket der hidtil ikke eksisterede noget blot tilnærmelsesvis rigtigt Kaart. Rinks Kaart gaar kun til 73°, og de engelske Admiralitetskaart angive ganske vist Nord herfor en skizzeret Kystlinie, men denne er langt fra overensstemmende med Virkeligheden.

Det var Hensigten med denne Tour at rekognoscere saa stort et Stykke som muligt og optage et skizzeret Kaart, saa at vi næste Aar kun skulde behøve at foretage nogle Skæringer fra enkelte Toppe for at rette det Hele ind og saa anvende Tiden paa de endnu mere ukjendte nordlige Egne. Paa Op-touren gik vi over Ustederne Kingigtok og Kagsersuak, hvorfra vi vilde have fulgt langs Kanten af det faste Land og paa Hjemtouren lagt Vejen noget yderligere. Farvandet NO. for Kagsersuak var imidlertid saa fuldt af Kalvis, og Aarstiden saa fremrykket, at Tyndisen, som dannedes om Nætterne, ikke kunde

optøes af Solen om Dagen, og, da vi prøvede paa at forcere igjennem den, opnaaede vi ikke Andet, end at Baaden omtrent blev gjennemskaaren, uden at vi kom nogen Vej. Vi maatte derfor, til stor Lettelse for Grønlænderne, lægge vor Route ude mellem Øerne.

Den 9de September sloge vi Telt paa en lille Ø, Nunavik, hvorfra vi foretoge nogle Maalinger. Saavel paa denne som paa alle Øerne her Nord for Isfjorden laa der mange løse Blokke og Stumper af Basalt og røde Lerskifere.

Den 10de September kom vi til Udstedet **Tasiusak**. I et lille, men hyggeligt Hus bor her en dansk Mand. Stedet ligger paa $73^{\circ} 22'$ N. Br. og er saaledes det nordligste af Europæere stadigt beboede Sted, ikke alene i Grønland, men i hele Verden. Vi fik her en bekjendt Mand med paa Rejsen videre Nord efter, Kateketen Olsvig, en Blanding, som i 1883 havde været oppe ved Cap York med Nordenskiølds Dampskib «Sofie».

I de følgende Dage besøgte vi de to beboede Steder **Saitok** og **Itivdiarsuk** paa $73^{\circ} 31'$. Her bo de nordligste Grønlændere paa den danske Del af Vestkysten, og herfra indtil Egnen omkring Cap York er Kysten ubeboet. Saavel ved Saitok og Itivdiarsuk som senere paa Hjemtouren ved Tasiusak bleve de fleste af de herboende Grønlændere underkastede anthropologiske Maalinger.

Bjergarten paa Øerne heromkring er en haardere, graa og hensmuldrende rød Gnejs, der ofte ligger i vextende Lag og giver Klipperne et flammert Udseende. Naar undtages Landet ved Kagsersuak, som væsentligt bestaar af Fjelde paa over 3000 Fods Højde, ere Fjeldene gennemgaaende lave; de højeste, Tasiusak og Tugtokortok, have en Højde af henholdsvis 1673 og 1840 Fod, og først paa $73^{\circ} 40'$ ved Kangerdlugsuak naa Fjeldene en Højde af over 3000 Fod.

Fra Itivdiarsuk gik vi mellem de to store Øer Tugtokortok og Kavdlunait og sloge den 14de September Telt paa en lille Ø, Kekertak. Den er ikke større, end at man let kan gaa den

over paa en Time, og den bliver om Sommeren hyppigt besøgt af Grønlænderne fra de nordligste Steder paa Grund af den bedre Sælfangst, der er her, men især paa Grund af de nærliggende Alkefjelde. En god Mil NV. for Øen ligger nemlig det største Alkefjeld, som findes paa Vestkysten. Grønlænderne kalde det **Agparsuit**, Englænderne **Cap Shackleton**, og blot en Kvartmil Vest for **Kekertak** ligger en mindre Ø, **Kipako**, som ogsaa er Rugeplads for Alker. I utrolige Masser bygge disse Fugle her, og Grønlænderne kunne om Sommeren rigtig nyde Livet, idet de paa en nem Maade kunne skaffe sig Fugle og Æg. Ved selve Fjeldene er der imidlertid hverken Plads til Telte eller Baad, og den nærliggende flade **Kekertak** med en efter Omstændighederne god Baadehavn er saa deres Residents, saalænge Togtet varer. Gamle Husruiner og Teltpladser med en yppig Vegetation af omtrent knæhøjt Græs vidnede om, at Øen havde været besøgt i en lang Aarrække. Vi gravede i disse Hustomter og Kjøkkenmøddinger og fandt ogsaa adskilligt, saasom **Harpunspidser**, **Dukker**, **udskaarne Bensager** m. m.

Bjergarten er rød Gnejs, og paa sine Steder Kwarts isprængt med Granater, men paa Øens SV.-Pynt findes **Anthophyllit** paa et enkelt Sted, omtrent 60 Fod i Diameter.

Efterat vi havde maattet ligge over her en Dag paa Grund af SV.-Storm med Regn, gik vi den 16de Septbr. videre Norden om Øen **Kook**. Sundet mellem denne og den Nord for liggende store Ø, **Kugdlerkorsuit**, var overordentlig rigt paa Sælhunde, overalt saae man dem stikke deres sorte Hoveder op, og Skudene knaldede uophørligt, men der var en saadan «embarras de richesse» af Vildt, at man ikke rigtig vidste, hvad man skulde vælge, og som Følge heraf stod Udbyttet ikke i passende Forhold til den forbrugte Ammunition.

Paa **Kugdlerkorsuits** SO.-Pynt ved den sydlige Munding af Sundet, **Ikerasak**, fandt vi tre store, omhyggelig opførte grønlandske Grave. Medens Grønlænderne sjældent pleje at anvende nogen særlig Omhu og Ulejlighed paa deres Grave, var der

til disse brugt meget store og svære Sten, og Gravenes ydre Omkreds var saa stor, at vi troede, at der maatte være flere Lig i dem. Ved Undersøgelsen af den første Grav viste det sig imidlertid, at der kun var eet Lig, som laa udstrakt paa Ryggen med Hovedet i Nord. Skelettet, som var usædvanlig komplet og godt bevaret, toge vi hjem med. Af Brugsgjenstande og Vaaben fandtes ingen, derimod laa der en stor, hvid Glasperle i den ene Side af Graven. De to andre Grave, som vi derefter undersøgte, indeholdt, uagtet deres omhyggelige Opførelse og Lukning, ikke Spor af, at der nogensinde havde været nedlagt noget Lig deri. Museumsassistent Steenstrup omtaler ligeledes saadanne tomme Grave¹⁾, men kan ligesaalidt som jeg give nogen Antydning af, hvad Meningen har været med dem.

Den 17de September om Morgenen Kl. 8, da vi her paa Pynten vare ifærd med at tage vort Telt ned i klart, stille Vejr, for at fortsætte Rejsen, begyndte det pludseligt at blæse en Storm af retv. SO., saa at vi i en Fart maatte vælte Stenene hen igjen paa Teltet. Efter en Times Forløb løjede det atter af, og Kl. 9 kunde vi rejse. Grønlænderne fortalte, at med godt Vejr blæste det altid om Formiddagen og hen ad Aften en saadan stormende SO.-Vind ud af Kangerdlugsuak, som er temmelig snæver, og i hvis Bund Indlandsisen skyder en Arm ud.

Vi gik herfra op i Ikerasak, og fra en lille Ø ved den nordlige Munding saae vi nu ned paa en med Kalvis fuldtpakket Fjord, hvor der ikke kunde være Tale om nogen Passage. Indlandsisen skyder her ned i Havet paa en Strækning af omtrent $1\frac{1}{4}$ Mil, og efter den ophobede Mængde Kalvis at dømme maa den bevæge sig med stor Hastighed. Næste Sommer fik vi Lejlighed til atter at overbevise os om denne Bræs Livlighed.

Dette blev vort nordligste Punkt ($73^{\circ} 51'$) i dette Aar, og vi gik nu ind i Kangerdlugsuak. Medens vi havde Telt her Vest

¹⁾ • Meddelelser om Grønland • V, S. 24.

for Bræen, gik vi med Baad over til den modsatte Side for at bestige nogle Fjeldtoppe. Over 500 Fods Højde fandtes saa godt som ingen Plantevæxt, af og til lidt Græs og Halvgræsser, men ellers Intet uden Sten og atter Sten. Da vi skulde tilbage til Teltet, hændte Noget, som nær kunde have havt skjæbnesvangre Følger for os. For at hidkalde Baaden, som skulde hente os, havde vi nemlig skudt nogle Skud, da vi kom ned til Stranden, tæt ved Bræen. Om dette muligvis paa Grund af Luftrystelserne var Aarsag til, hvad der skete, veed jeg ikke; men næppe vare vi komne i Baaden og havde roet et Par Tag fra Bræen, førend en voldsom Bragen bebudede en Kalvning; faa Sekunder efter styrtede et stort Stykke Is ned i Vandet, og det rejste en mægtig Bølge, der løftede Baaden højt i Vejret. Et Held for os var det, at vi havde havt et Par Secunders Frist til at komme lidt fra Bredden; thi i modsat Fald var idetmindste Baaden bleven knust, idet Bølgen naaede omtrent en 20 Fod op paa Bredden paa det Sted, hvor vi vare gaaede i Baaden. Vi slap imidlertid med Skrækken, men Grønlænderne tabte fuldstændigt Modet for Resten af Dagen.

Den 19de September gik vi atter ud af Fjorden og vendte derefter mod Syd. Det var vor Mening at gaa ind i den her-værende Isfjord for at undersøge Forholdene ved denne noget nærmere, men den var saa fuldtpakket af Kalvis og store Isfjelde, at vi vare forhindrede i at naa Øen Nulok og havde endog Nød nok med at komme over til Kavdlunait, hvor vi slog Telt i et øsende Regnvejr.

Det er denne Isfjord, der omtales af Giesecke¹⁾ under Navn af den «uhyre, nordlige Isblink». Man kan ganske vist ikke nøjagtig følge ham fra Tasiusak og videre, men Lokalteterne og Navnene passe saa nogenlunde. Vi have derfor kaldt den «Gieseckes Isfjord». Grønlænderne sige, at denne Fjord skyder saa megen Is ud, at Passagen Øst om Nulok altid

¹⁾ Mineralogisk Rejse, S. 58 og 59.

er lukket, saa at Kalvisen altsaa ligger pakket paa en Strækning af 1 Mil fra Brækanten og udefter, foruden at hele Farvandet rundt om Saitok er opfyldt af mere spredt Is.

Vejret blev nu imidlertid uroligt og regnfuldt, og Dagene bleve kortere, medens Tyndisen begyndte at lægge sig i de indre Farvande. Vi maatte derfor opgive Undersøgelsen af «Gieseckes Isfjord» og vendte Syd paa til Tasiusak, hvor vi ankom den 21de Septbr. Efterat have anstillet anthropologiske Maalinger gik vi 2 Dage efter atter videre over de beboede Steder Uvingasok og Søndre Saitok og kom den 25de Septbr. til **Upernivik**.

Hermed vare vore Baadtoure forbi for det Aar, naar undtages enkelte mindre Udflugter i den nærmeste Omegn. Vi indrettede os nu for Vinteren, idet vi flyttede ind i Præsteboligen, som paa Grund af Præstens Hjemrejse velvilligst var overladt os af Missionen. Vi foretog en Basismaaling samt optog nogle Specialkaart over Havnen og Indsejlingen.

I Oktober, November og December blev der anstillet meteorologiske, astronomiske og magnetiske Observationer. De meteorologiske Observationer bleve anstillede fra 8 Morgen til Midnat og ere behandlere i et særligt Afsnit; de omfattede Barometerstanden, Luftens Temperatur og Fugtighedsgrad, Vindens Retning og Styrke, Skymængden, Nordlysiagttagelser samt Temperaturen i Klippe, Sne og senere hen i Isfjeld.

De astronomiske Observationer bestode af Stjernepassager til Bestemmelse af Tiden, og Maanepassager til Bestemmelse af Længden. Der benyttedes dertil et Passageinstrument, som af Professor astronomiæ Thiele godhedsfuldt var overladt Expeditionen tillaans. Af Søkaartarchivet var laant et Penduluhr, som efter Reguleringen gik tilfredsstillende indtil en Temperatur af henimod $\div 20^{\circ}$ Celsius; men ved lavere Temperaturer gik det istaa, rimeligvis paa Grund af, at Olien frøs. Vi prøvede at forhindre dette ved at sætte en lille Nat-

lampe ind i Uhrkassen, men opnaaede kun, at der inden i denne satte sig ligesom et fint Lag Rim.

Beliggenheden af Colonien (det astronomiske Observatorium) er:

72° 46' 45" N. Br.,

56° 9' 10" Lgd. V. f. Grw.

Det magnetiske Observatorium var bygget et godt Stykke fra Coloniens Huse, for at være saa lidt som muligt udsat for tilfældig Paavirkning, og der blev nu i Vinterens Løb anstillet en Del absolute Bestemmelser. De foreløbigt beregnede Middel-værdier give:

73° 15' vestlig Declination,

83° 31' 6 Inclination.

Til Intensitetens Beregning mangler der for Øjeblikket nogle Constantbestemmelser af Magneterne, som skulle foretages i Upsala.

Endvidere fik vi i Vinterens Løb foretaget anthropologiske Maalinger af Grønlænderne ved Colonien og de nærmeste Udsteder. Ialt opnaaede vi at faae maalt imellem 400 og 500 Individuer af alle Aldere og begge Kjøen. Maalingerne ere afgivne til Cand. med. Søren Hansen, som i et senere Hefte vil meddele Resultaterne.

Midt i November forsvandt Solen i Horizonten i Syd, og omtrent samtidig begyndte Islæget for Alvor. Den 29de November kom de første Slæder til Colonien. Vi kunde imidlertid endnu ikke udrette Noget ved Slæderejser paa Grund af Mørket, og Tiden blev brugt til at anstille de førnævnte Observationer, beregne Observationerne fra den foregaaende Sommer og udarbejde Kaartet over den berejste Kyststrækning.

I Januar begyndte vi vore Slædetoure. I Begyndelsen var det paa Grund af det korte Dagslys mindre Toure i Coloniens Omegn for at maale Isfjelde og anstille Lodninger og Temperaturundersøgelser; efterhaanden som Dagene bleve

længere, udvidede vi Tourene til de omliggende Udsteder, Augpalartok, Kagsersuak og Kingigtok.

Midt imellem Karra og Upernivik fik vi et Lodskud paa 67 Favne, som gav følgende Resultat:

Dybde under Overfladen.	Temp.	Vægtfylde ved 16° C.	Klor %.	Salthold. i % beregnet af Klor.	Salthold. i % beregn. af Vægtf.
50 Fv.	— 1.9 ^o	1.0262	1.846	3.343	3.39
65 -	— 1.9	1.0262	1.846	3.343	3.39
67 Fv. Bund. Slik og Skaller.					

Den 20de Januar kørte vi ind til Augpalartok for at lodde paa Isfjorden. Vi fandt her midt paa Fjorden en Dybde af 512 Fv., paa kvart Fjord 536 Fv. og mellem dette sidste og Augpalartoks Land 289 Fv.¹⁾, alle Steder med Lerbund. Efter Udligger Klemanns Udsagn komme de store Isfjelde ofte paa Grund paa Nordsiden af Fjorden, hvorimod de kunne passere ud langs Sydsiden.

I de første Dage af Februar toges en Række Lodskud længere ude ved Munden af Isfjorden paa en Linie mellem Kingigtorsuak og Nugsuak. Følgende Dybder fandtes, begyndende Nord fra: 395 Fv., 513 Fv., 555 Fv., 560 Fv. og 425 Fv. Lerbund. Saa store Dybder ere endnu ikke maalte i nogen af Grønlands Fjorde, og «Fylla», som i 1886 loddede fra Upernivik Syd efter, fik Nord for 72° N. Br. dybest Vand paa 235 Fv. NV. for Prøven²⁾.

Temperaturundersøgelserne ved Augpalartok gave følgende Resultater:

¹⁾ Afsatte paa Kaartet.

²⁾ Se Lieutenant F. Hammers Beretning i Geografisk Tidsskrift, 9. Bind, Hefte I—II.

Den 28de Januar 1886.¹⁾

Dybde.	Temp.	Vægtfylde ved 16° C.	Klor ‰.	Salthold. i ‰ beregnet af Klor.	Salthold. i ‰ beregnet af Vægtf.
Overfladen . .	— 2.4	1.0140	1.054	1.909	1.81
10 Fv.	— 2.0	—	—	—	—
50 -	— 1.7	1.0250	1.654	2.995	3.24
100 -	— 0.9	1.0260	1.831	3.315	3.37
150 -	— 0.2	1.0240	1.701	3.080	3.10
200 -	0.0	1.0264	1.860	3.448	3.43
250 -	+ 0.1	1.0262	1.865	3.478	3.39
287 -	+ 0.1	1.0262	1.865	3.478	3.39
512 - Bund.					

Desværre kunde vi ikke faae nogle Undersøgelser fra endnu dybere Vandlæg, da vi til Lodning over de 287 Fv. maatte benytte en meget smækker Line af saakaldet «Sælhundebindegarn» for at være istand til at føle, naar Loddet tog Bunden. Denne Line var imidlertid for smækker til, at den under Ophalingen kunde bære noget Thermometer.

Den 14de August 1886 havde vi Syd for Kekertarsuak taget følgende Serie midt paa Fjorden:

Dybde.	Temp.	Vægtfylde ved 16° C.	Klor ‰.	Salthold. i ‰ beregnet af Klor.	Salthold. i ‰ beregnet af Vægtf.
Overfladen . .	+ 3.8	1.0180	1.516	2.745	2.32
1 Fv.	+ 1.2	—	—	—	—
5 -	+ 1.2	1.0250	1.788	3.238	3.24
10 -	— 0.7	1.0260	1.846	3.343	3.37
25 -	— 0.7	1.0258	1.846	3.343	3.36
50 -	— 1.3	1.0250	1.818	3.292	—
60 -	+ 1.9	1.0250	1.803	3.265	—
77 - Bund.	+ 2.7				

¹⁾ Undersøgelsen af disse Vandprøver er foretaget af Assistent K. Rørdam.

Samme Dag toges 2 andre Serier af Temperaturer paa hver sin Side af Fjordens Midte med følgende Resultater:

Overfladen . . + 4.5	Overfladen . . + 2.8
1 Fv. + 0.5	1 Fv. + 2.2
5 - + 0.5	5 - + 2.2
10 - + 0.5	10 - + 1.6
25 - - 0.8	20 - + 1.0
50 - - 1.4	30 - + 1.0
72 - Bund + 2.5	40 - + 1.2
	50 - + 1.6
	60 - Bund + 2.0

Af Tabellen for Januar fremgaar, at Temperaturen falder jævnt fra Overfladen ned til 150 Fv., men herfra og nedefter betydelig langsommere. Ved 150 Fv. er der ogsaa et Minimumspunkt i Saltholdigheden, idet denne er større baade paa 100 og paa 200 Fv. Fra 100 Fv. aftager den igjen op mod Overfladen, og fra 200 Fv. tiltager den ned mod Bunden.

Resultatet af Sommermaalingerne sees bedst af følgende Diagram.

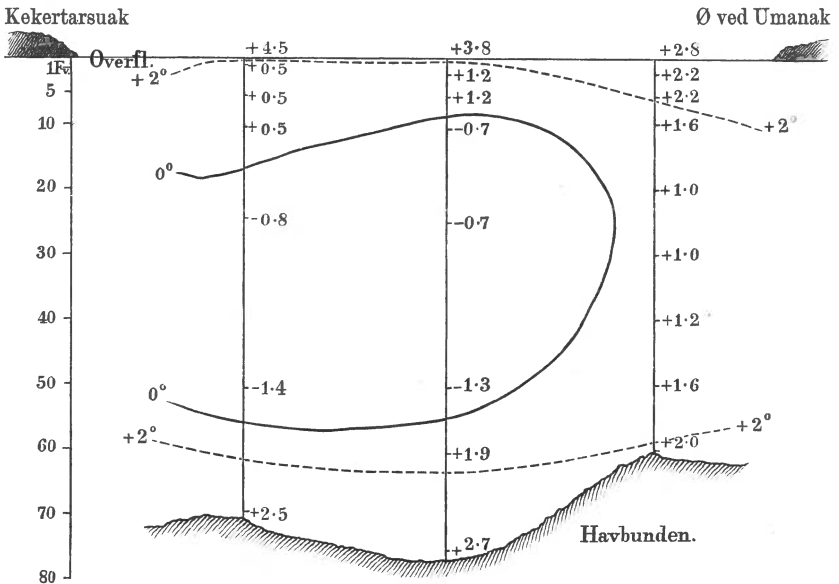


Fig. 14.

Det fremgaar heraf, at der paa Bunden ligger et varmt Lag Vand, over dette fra 15 Fv. til 55 Fv. et Lag med Temperatur under Nul, oven for hvilket der igjen kommer varmere Overfladevand.

Den 22de April 1887, under vort Ophold ved Kekertarsuak, toges et Lodskud med Temperaturbestemmelser omtrent paa samme Sted som i August, og vi fandt næsten samme Temperatur helt ned til Bunden, nemlig:

Overfladen	— 1.7 ^o
10 Fv.	— 1.7
20 -	— 1.6
30 -	— 1.6
40 -	— 1.6
50 -	— 1.6
60 -	— 1.6
70 - Bund	— 1.6

I Slutningen af Februar og Begyndelsen af Marts gjorde vi en større Slædetour nordefter. Vi afrejste fra Upernivik den 21de Februar og lagde Vejen over Udstederne Kagsersuak og Tasiusak, til hvilket sidste Sted vi ankom den næste Dag. Føret var meget daarligt, da vi i den foregaaende Uge havde haft Mildning med stærkt Snefald.

I Tasiusak bleve vi et Par Dage for fra de omliggende Bopladser at skaffe Slæder og Hunde. Hundene havde voldt os meget Bryderi. Det foregaaende Aar havde en ondartet Sygdom mellem Hundene bortrevet saa mange af dem, at Grønlænderne ikke havde nogen at sælge. Jeg havde derfor fra Umanak faaet et Spand Hunde sendt op, men, da Hundesygen i Vinterens Løb igjen tog fat, døde 11 af de 17 Hunde, som vi efterhaanden fik skrabet sammen. Ogsaa de fleste af Grønlændernes Hunde maatte hænges, og der var kun meget

faa Spand gamle Hunde i Distriktet; Følgen var, at de tidligt maatte begynde at kjøre med deres Hvalpe, som hverken kunde trække noget videre eller holde længere Toure ud. At denne Omstændighed, i Forbindelse med den usædvanlig strenge Vinter, lagde os mange Hindringer i Vejen ved vore Slædetoure, er indlysende.

Imidlertid havde vi dog faaet samlet 8 Slæder med tilhørende Hunde, og den 25de Februar kjørte vi fra Tasiusak over Saitok til Itivdliarsuk. Her laa vi nu sidste Gang i Hus for denne Gang. De næste Nætter skulde vi tilbringe i et Sejldugstelt, som jo ikke er et særlig lunt Tilflugtssted i 40° Kulde.

Itivdliarsuk er hovedsagelig beboet af een Familie, der om Vinteren navnlig har en god Indtægt af Bjørnejagten. Familiens Hoved, gamle «Gaba» (Gabriel) eller «Aviju», som han i Almindelighed kaldes, er nu aflægs; han er 70 Aar eller deromkring. Han er en fortrinlig Type paa en gammel Grønlænder, har et udmærket godt Humeur og fortæller endnu med stor Livlighed sine Erindringer fra tidligere Tider, navnlig holder han af at fortælle om sine mange Jagter paa Isbjørne, af hvilke han har nedlagt en Mængde. Hvad han ogsaa fortalte, som noget særlig interessant, var, at han som ung, da de Fleste endnu vare Hedninger her i Distriktet, havde været Vidne til, at to Grønlændere paa Grund af Blodhævn harpunerede en tredie.

Hans Sønner, Enok og David Aron, ere nu Familiens Forsørgere. Det er dristige Bjørnejægere, dygtige Fangere og gode Økonomer, men de ere jo ogsaa temmeligt fjernede fra Civilisationens skadelige Indflydelse.

Den 26de Februar kjørte vi fra Itivdliarsuk nordefter. Af de 8 Slæder skulde efter Bestemmelsen de 4 vende hjem efter den første Dags Rejse. Vejen blev lagt Vest om Tugtukortok, men Føret var meget daarligt, idet Sneen var saa blød, at de tungt lastede Slæder skar dybt i. Den første Nat slog vi Telt

paa Isen i Læ af en af de smaa Øer Vest for Cap Shackleton. Det kneb med at faae Plads til alle 10 Mand (8 Hundekuske og 2 Europæere), og der blev ikke sovet meget den Nat, thi, selv om man havde de bedste Forsætter og var begyndt paa at udføre dem, blev man snart vækket ved at faae en Arm, et Ben eller en anden Legemsdel anbragt paa et Sted, hvor man ikke havde gjort Regning paa den.

Tidlig den næste Morgen kjørte de 4 Slæder tilbage til Itivdliarsuk og med de resterende 4 fortsatte vi Rejsen. Først var vedblivende slet, og da Bagagen jo nu kun var fordelt paa 4 Slæder, gik det kun smaat fremad. Efter 3 Dages Rejse fra Itivdliarsuk naaede vi op til to smaa Øer (Vinterøerne) paa Nord-siden af Nugsuak (Englændernes «Wilcox Head») paa $74^{\circ} 12'$, og, da Først vedblivende var slet, Hundefoderet opbrugt, og vi ingen Bjørne traf, uagtet der vrimlede af Spor, vendte vi om og kom til Tasiusak den 4de Marts.

Lige siden vi kjørte fra Upernivik, havde Kulden været i Tiltagende:

21de Febr.	Bar. 753 ^{mm}	Temp. — 30.0°
22de —	750	— 36.0
23de —	749	— 36.0
24de —	747	— 37.5
25de —	754	— 40.0

Fra den 26de og paa hele Touren var Kviksølvet frosset, og desværre havde vi ikke faaet noget Spritthermometer med. I Tasiusak var Temperaturen i de Dage omtrent 44° C.

Fra Tasiusak foretoges nu nogle mindre Excursioner til Egnene omkring «Gieseckes Isfjord» for Opmaalingens Skyld. I det Indre af Gieseckes Isfjord har den store Bræ hidtil skudt Isen saa langt over mod Vest, at den stødte imod Anarusuks Land ved *a*; der dannedes derved indenfor ligesom en Indsø, af Grønlænderne kaldet Tasingortok, og her plejede der at være god Sælhundefangst om Foraaret. Ifjor maa

imidlertid hele denne Barriere være gaaet løs, thi Fjorden var nu aaben helt ind til Bunden.

Den 10de Marts begyndte en SV.-Storm med Sne og Mildning, som med enkelte korte Afbrydelser varede til den 17de og holdt os indespærrede i Tasiusak, indtil vi paa denne Dag kjørte over Kingigtok til Upernivik.

I Midten af April afsluttede vi saa vore Slædetoure med en Excursion ind til **Indlandsisen** ved Kekertarsuak. Vi kjørte først til Umanak, men, efterat vi her havde overbevist os om Terrænets Ubrugbarhed til Basismaaling, toge vi vor gamle Observationsstation paa Kekertarsuak i Besiddelse igjen. Resultaterne af Maalingerne ere omtalte tidligere. I Modsætning til, hvad Lieutn. Hammer meddeler om Sneforholdene ved Jakobs-havns Isfjord, gjælder det for Uperniviks Distrikt, at, jo længere man kommer ind i Fjordene, desto mere Sne ligger der. Det er imidlertid muligt, at dette kan have sin Grund i, at det som oftest er stille i det Indre af Fjordene, medens Sneen ude ved de ydre Øer bliver fejet bort af de hyppige Nordenvinde. I det Hele taget er det aarlige Snefald her langt fra saa stort, som Tilfældet er i Syd-Grønland. Om vort Ophold her ved Indlandsisen er ikke andet at bemærke, end at en Bjørnejagt gav en velkommen Adspredelse i vore andre Beskjæftigelser.

Den 26de April kom vi tilbage til **Colonien**, og her maatte vi nu blive, indtil vi med Baad kunde komme afsted igjen. Paa Grund af den stærke Strøm fra Isfjorden plejer Isen i Omegnen af Upernivik at blive ufarbar temmelig tidligt om For-aaret, og fra dette Tidspunkt, indtil der er rent Farvand, kan man hverken komme frem med belæssede Slæder eller med Baade. Paa Grund af den strenge og vedholdende Vinter lod Isens Opbrud imidlertid vente paa sig. Det meteorologiske Afsnit giver et Billede af Vejrforholdene. Desværre udsatte den strenge Vinter, i Forbindelse med Misfangst og Hundesygen, Grønlænderne for megen Nød og Elendighed. Vinteren var saa haard, at alle Strømstederne i Aar bleve til-



Ved Indlandsisen, Syd for Kekertarsuak, April 1887.
(Efter Photographi).

lagte, hvad der er meget ualmindeligt. Den 7de Maj saae vi første Gang en tynd Stribe aabent Vand ude i Horizonten, men den var meget længe om at komme nærmere, medens man i almindelige Aar plejer at have aabent Vand helt inde mellem Øerne ved Upernivik i April. Den 23de Maj kom de første engelske Hvalfangere, medbringende den længe ventede Post; de kunde imidlertid ikke som ellers paa denne Aarstid komme ind til Colonien, men maatte holde gaaende langs Iskanten udenfor de yderste Øer. Posten blev lagt iland paa en af Øerne, og en lille Varde med Flag blev rejst her; den blev saa senere hentet med Slæde. Efterhaanden passerede flere Hvalfangere nordefter; de gjorde imidlertid kun meget ringe Fremskridt. Først den 11te Juni lykkedes det to af dem at komme ind til Colonien, og først i de allersidste Dage i Juni naaede Eskadren op til Tasiusak, efterat den paa Strækningen mellem dette sidste Sted og Kingigtok havde siddet fast i Isen i lang Tid, da Isen hele Tiden blev holdt til Kysten af den i Almindelighed sjældne, men i Aar overvejende nordvestlige og vestlige Vind med Taage, som vi havde saa meget af i Maj og Juni.

Omtrent fra Midten af Juni havde vi været rejsefærdige; de Ting, der ikke skulde med paa Baadturen, vare pakkede ind, medens Telte, Rejserekvisiter, og hvad vi ellers skulde have med, stode klar til at bringes i Baadene. Men først den 26de Juni kunde vi komme afsted, og endda maatte vi paa Slæder kjøre Baad og Bagage et godt Stykke over Isen ud til det aabne Vand.

Vi benyttede 2 Fartøjer, idet vor Bagage i Aar var betydeligt større end ifor paa Grund af, at vi skulde rejse i et ubeboet Distrikt. Desværre kunde vi ikke faa mere end een Konebaad, men maatte til det andet Fartøj tage en Slup. Til Rejser i Grønland er Konebaaden langt at foretrække for en europæisk Slup. Konebaaden rummer mere og er mægligere; den er let, saa at man paa Rejserne kan vælge sin Teltplads

mere frit, end naar man bruger Slup, til hvilken man skal have en god Havn eller i alt Fald jævn og flad Strand, medens Konebaaden kan sættes paa Land paa temmelig stejle Steder. Kun til Sejlads i Tyndis er naturligvis en Træslup bedre, men selv denne bliver ogsaa hurtigt skaaret igjennem, saa at denne Fordel er ikke stor, især da man dog sjeldnere sejler i Tyndis, naar man kan undgaa det. Paa vor Tour slap vi imidlertid forholdsvis nemt med Sluppen, da vi paa Oprejsen overalt fandt Isfod, paa hvilken vi med vore 2 Baadebesætninger let kunde hale den op.

Vi gjorde først en Vending op til en Ø i Uperniviks Isfjord, Kage, derefter Sonden om Kingigtok ud til de yderste Øer, Kingigtortagdlit og derfra videre over Kitsigsut til Tasiusak, hvor vi ankom den 3die Juli. Indenfor Øerne, i Bugter og Sunde, laa Isen fast og uden Revner, og kun paa Strøstederne var der aabent Vand. Ude tilsøes i Baffins-Bugten og saa langt Vester ud, som man kunde se fra Toppen af Fjeldene, dreve umaadelige Ismasser omkring for Vind og Strøm, og kun mellem de yderste Øer gik der en Rende, som vi kunde knibe os igjennem, undertiden med en Del Besvær; vi kom dog forholdsvis hurtigt, paa 8 Dage, til Tasiusak.

Kage bestaar af rød Gnejs med adskillige Trapgange. Fjeldtoppene vare alle aflattede fra et tidligere Isdække, og der laa overalt mange erratiske Blokke.

Øgruppen **Kingigtortagdlit** bestaar af to større og mange mindre Øer og Skjær. Paa Toppen af den største Ø have Hvalfangerne i sin Tid bygget en Varde eller et Udkig, da de jævnlig opholde sig her i nogen Tid, naar Isforholdene nordefter ere ugunstige. Der findes ogsaa paa Øerne flere engelske Grave samt Ruiner af et grønlandsk Hus. Nu er der ingen fast Bolig herude, men om Sommeren komme Grønlænderne fra Kingigtok ofte herud paa Æggetogt og Sælfangst. Vegetationen paa Øerne bestaar væsentligst af Mosser samt, hvor Jordbunden har været gjødet, af Græsser; den eneste Blomst, som findes i nogen Mængde, er den gule *Potentilla nivea* samt Cochleare.

Da vi for Opmaalingens Skyld besteg Tasiusaks Fjeld, traf vi helt oppe ved Toppen (1673' o. H.) et mod Syd stærkt skraaende Stenrøs, hvor en Masse Fjeldblomster vare i fuld Flor, medens Vegetationen længere nede var betydeligt tilbage i Udvikling. Vi fandt paa Toppen *Rhododendron lapponicum*, *Azalea procumbens*, *Papaver nudicaule*, *Armeria labradorica* o. fl. Fjeldet var som sædvanlig Gnejs, stærkt forvitret og isprængt med Granater.

Den 6te Juli forlode vi atter Tasiusak og vilde gaa ud til Øen Tokusak, hvor vi havde seet en aaben Rende i Isen, som førte Nord paa. Men nu begyndte vore Fortrædeligheder for Alvor; vi vilde først gaa søndenom Øen Uiordlersuak, men, da vi kom til Pynten, satte Isen paa Land og lukkede Passagen; vi vendte for at forsøge at gaa nordenom, men ogsaa her laa en Strimmel Is og spærrede Passagen. Vi gik da iland for at vente paa, at Strøm eller Vind skulde være os lidt gunstige; men først hen paa Eftermiddagen kunde vi knibe os søndenom Øen og naaede det tæt Nord for liggende Uiordlek. Paa denne Maade gik det herefter; at vende om og at vente hørte til Dagens Orden, og vor Taalmodighed blev sat paa mangan haard Prøve, hvortil ogsaa meget bidrog, at vi havde den sørgelige Bevidsthed, at Tiden var os meget knapt tilmaalt, idet Skibet, med hvilket vi skulde gaa hjem, havde Tilladelse til at forlade Colonien den 15de August, det vil sige midt i den allerbedste Tid for Rejser.

Uiordlek er noget af det mest øde, der tænkes kan. Nogle røde, isskurede Knolde, hvor hele Vegetationen indskrænkede sig til et Par Klatter Andromeda og nogle andre Blomster, det var alt, og hele denne Herlighed behøvede man saamænd ikke to Dage til at tage i Øjesyn, hvilket vi bleve tvungne til. Nogle Ruiner af grønlandske Huse og en Mængde Grave tydede paa, at Øen var en god Fangeplads.

Da det endelig lykkedes os at slippe ud, var hele Fremskridtet ud til den lille Ø, Uperviarsuk, og, efterat vi atter her

havde ventet nogle Dage paa, at Taage og NV.-Vind skulde tage Afsked, lykkedes det os d. 12te Juli at naa op til Tugtokortok.

Natten mellem den 14de og 15de passerede vi Aggarsuit (Cap Shackleton) og benyttede her Lejligheden til at proviantere. Hele Fjeldet var nemlig fuldt af rugende Alker, og, medens vi fra Baaden skød løs paa dette Spisekammer, kravlede Grønlænderne omkring og samlede Æg, og der var saadanne Masser deraf, at, skjøndt vi fyldte Alt, hvad der fandtes af Gryder, Kasser og Spande og desuden en hel Kajak, der slæbtes efter Baaden, saa var det dog ikke til at se paa Hylderne i Fjeldet, at vi havde gjort et saadant Indhug. Aggarsuit skal være det største Alkefjeld, der findes, og det overgaar langt Kaersorsuak.

Den 16de Juli forlode vi vor Teltplads ved Agpalisiorfik og gik op gennem Sundet mellem Kugdlerkursuit og Aggarsuit. Det er dette Sund, jeg antager er Baffins «Horne Sound»¹⁾. Efter at have havt en Del Vanskeligheder med Isen slap vi igjennem og slog Telt paa Umanap timilla, paa omtrent 74° N. Br. Lige overfor os laa selve Umanak (Englændernes «Sugar Loaf»). Saavel paa denne som i Bugten paa Nordsiden af den smalle Tange, der danner NV.-Pynten af den Ø, paa hvilken vi havde Telt, var der gamle grønlandske Huse. Vi gravede i de sidste og fandt forskellige Ting, saasom gamle Harpünspidser, Bendsager m. m., men ogsaa Ting, som viste, at Beboerne her havde været, ialtfald indirekte, i Forbindelse med Europæere. Det er rimeligvis ogsaa disse Øer, hvor Baffin naaede sit nordligste Punkt, og som derfor kaldes Baffin's Islands.

Den lange Tange dannedes væsentligt af en c. 200 Fod bred Trapgang, der i Retning misv. Nord og Syd strakte sig gennem hele Øen. Dette anføres kun, fordi saadanne Gange ellers ikke sees heroppe i det Nordlige i Modsætning til længere Syd paa,

¹⁾ Se Geografisk Tidsskrift, IX Bd.

hvor de ere almindelige. Paa Basalten saaes en stærkt udpræget Afflatning og Isskuring i Retning NO.—SV.

Den 18de Juli kom vi over til Sydsiden af **Nugsuak** (engelsk «Wilcox Head»), og her maatte vi nu atter slaa os til Ro i nogle Dage; thi, da vi fra den nærliggende Højde saae ud over Bugten Nord for Nugsuak, mødte os det lidet tiltalende Syn af lutter Is. Tiden blev benyttet til Excursioner og til Undersøgelsen af de herværende mange Huse og Grave. De sidste vidnede imidlertid om, at Mange før os havde aflagt Besøg her, thi de vare næsten alle aabnede, og, hvad der havde været i dem af Redskaber og Cranier, var borte. Wilcox Head har ogsaa flere Gange været besøgt baade af Polarexpeditioner og af Hvalfangerne. Paa de omliggende Toppe vidnede ogsaa adskillige Varder om tidligere Besøg. Husene derimod havde tidligere Rejsende ikke havt Tid til at undersøge, og her gjorde vi gode Fund. Saavel her som de andre Steder, vi siden kom til, vare Husene forholdsvis store og velbyggede; Taget var i Reglen faldet ned i dem og maatte fjernes, førend man kunde begynde en Ransagning af Husets Indre. Vi fandt her Harpun- og Pilespidser, Perler, Dukker, Vægstenslamper samt Skindstumper og Knogler af Bjørne, Rener, Sæler, Hvalrosser, Hvidfisk og Narhvaler. Hvis der altid var saa god Fangst som under vort Ophold her, maa det ogsaa have været et Eden for de tidligere Beboere, thi vore Grønlændere gjorde sig ikke engang den Ulejlighed at gaa i Kajak for at fange Sæler, de satte sig blot ved Stranden og skød dem. Ogsaa Fugle, navnlig Ederfugle, var der i Mængde, desuden Tejster, Maager og Alker.

Hr. Colonibestyrer Fæncker, der er en ivrig Ornitholog, har godhedsfuldt meddelt mig nedenstaaende Liste over Fuglene i Uperniviks Distrikt¹).

¹) Professor Lütken har godhedsfuldt gennemseet Listen og foretaget et Par Ændringer ved Navnene.

Fuglene i Uperniviks Distrikt.

<i>Haliaetus albicilla</i>	skal findes, men sjelden.
— <i>candicans</i>	ynglende, er almindelig.
— <i>peregrinus</i>	ligeledes.
<i>Nyctea scandiaca</i>	temmelig sjelden.
<i>Emberiza nivalis</i>	yngl., almindelig.
— <i>lapponica</i>	do., temmelig almindelig enkelte Aar.
<i>Fringilla canescens</i>	do., almindelig.
<i>Corvus corax</i>	do., ikke talrig, men langt fra sjelden.
<i>Lagopus rupestris</i>	do., almindelig.
<i>Saxicola oenanthe</i>	do., ikke meget almindelig.
<i>Calidris arenaria</i>	yngl. (?), har seet 3 til forskellige Tider.
<i>Charadrius hiaticula</i>	ikke meget sjelden, yngler rimeligvis.
<i>Streptopelia interpres</i>	yngler, almindelig om Foraaret.
<i>Tringa islandica</i>	ikke ualmindelig Foraar og Efteraar.
— <i>maritima</i>	yngl., ikke sjelden.
— <i>bonapartii</i>	seet i 2 Expl., 1 om Foraaret, 1 om Efteraaret.
<i>Phalaropus hyperboreus</i>	skal findes.
— <i>platyrhynchus</i>	yngl., ikke ualmindelig.
<i>Sterna arctica</i>	do., men ikke i meget stor Mængde.
<i>Larus marinus</i>	skal findes.
— <i>glaucus</i>	yngl., almindelig.
— <i>leucopterus</i>	do., temmelig almindelig.
— <i>tridactylus</i>	uden at være sjelden, findes den ikke i nogen stor Mængde, men yngler.
— <i>eburneus</i>	temmelig almindelig, For- og Efteraar, næppe ynglende.
<i>Xema sabini</i>	sjælden, seet i 2 Expl., gamle Fugle, om Foraaret.
<i>Lestris pomarina</i>	forholdsvis sjælden, men ynglende.
— <i>buffonii</i>	som ovenfor.

(*L. parasitica* er ikke seet i Distriktet.)

<i>Procellaria glacialis</i>	almindelig og ynglende.
<i>Anser hyperboreus</i>	Hr. Fencker er i Besiddelse af to gamle Fugle fra Uperniviks Distrikt, trufne under saadanne Forhold, at det maa formodes, at de vilde yngle. Senere er seet 6 gamle Fugle.
<i>Anser bernicla</i>	yngl., ikke ualmindelig.
<i>Anas boschas</i>	skal findes, meget sjeldent.
— <i>acuta</i>	i 1886 saaes 6, hvoraf nogle bleve skudte.
<i>Clangula glacialis</i>	yngl., almindelig.
— <i>histrionica</i>	ikke meget sjelden, yngler vistnok i den sydlige Del af Distriktet.
<i>Somateria mollissima</i>	yngl., almindelig.
— <i>spectabilis</i>	do., men mindre almindelig.
<i>Mergus serrator</i>	do., sjelden.
<i>Carbo cormoranus</i>	do., almindelig.
<i>Colymbus glacialis</i>	do. og ikke sjelden.
— <i>septentrionalis</i>	do., almindeligere end foregaaende.
<i>Uria Grylle</i>	do., meget almindelig.
— <i>brünnichii</i>	do., overordentlig almindelig.
<i>Mergulus alle</i>	do., almindelig.
<i>Mormon fratercula</i> }	do., ikke ualmindelig.
var. <i>glacialis</i> }	
<i>Alca torda</i>	do., mindre almindelig.
Endvidere:	
<i>Larus affinis</i> Reinhardt.	
<i>Anser albifrons</i> (<i>gambeli</i> ?).	

Først den 22de lykkedes det os at slippe udenom Næsset og komme om paa Nordsiden, hvor vi ogsaa forefandt et Par Huse. Den 25de kom vi ind i en lille Fjord paa Nordsiden, som vore Grønlændere gave Navnet «Bjørnefjord», da vi her vare saa heldige at overraske og nedlægge en meget fed Hunbjørn.

I de næstpaafølgende Dage gjorde vi forskjellige forgjæves Anstrengelser for at komme længere østerpaa, men først den 28de kom vi ind i Bunden af den herværende lille Fjord, **Kangerdluarsuk**¹⁾. Dette var egentlig det eneste Sted paa hele Touren, hvor vi fik Indtryk af noget sommerligt i Omgivelserne; thi vi sløg Telt paa en Skraaning af graa Gnejs, hvor vi fandt en Vegetation, der for os ligefrem syntes yppig, navnlig efterat vi i de sidste 10 Dage havde maattet nøjes med meget golde Teltpladser. Vi gjorde i det Par Dage, vi laa her, forskjellige Excursioner, dels i nordostlig, dels i sydostlig Retning. Landet her er temmelig fladt og jævnt, med smaa Søer, dannede af Elve, der komme fra den nærliggende Indlandsis, og Skraaningerne, som vendte herud imod, vare dækkede af et tæt Lyngtæppe med mange Blomster, saasom Valmue, Dueurt, Bukkeblad, Dryas m. m. Alt gjorde, at dette Sted for os kom til at staa som et Eden imod det omgivende Land, desværre kunde Vejret under vort Ophold her just ikke kaldes paradisisk; thi vi fik en SO.-Storm med den uundgaaelige Regn og atter Regn. Medens vi flere andre Steder havde seet Spor af Rener, var dette det eneste Sted, hvor vi saae Dyrene selv. I de to Dage, vi laa her, blev der skudt 5. Saavel her som paa vore andre Teltpladser blev der samlet Planter, dels til Tørring, dels til Opbevaring i Sprit. Bjergarten her i Fjorden er, som de fleste andre Steder i Distriktet, en rød Gnejs, der let forvitrer, og en haardere graa; de ligge i Rygge i Retning omtrent Ø.—V. Det er mærkeligt at se den Forskjel, som der er paa Vegetationen paa Fjelde af den røde og den graa Gnejs; thi, medens de førstnævnte ere saa godt som golde, saa ere de sidste i Reglen forholdsvis rige paa Plantevæxt. Op til c. 2000 Fod vare Fjeldene overalt isskurede.

¹⁾ Nord for 74° N.Br. har jeg benyttet de Navne, som vore Grønlændere efterhaanden gave de besøgte Steder, da der jo hidtil ikke har været noget Navn paa disse Strækninger.

Den 31te Juli gik vi atter ud af Fjorden. Paa Nordsiden af denne og ude ved Mundingen skulde efter de engelske Admiralitetskaart den saa meget omtalte «Devils Thumb» ligge. Den bliver i Reglen afbildet som en høj, fritstaaende Søjle. Den findes imidlertid ikke her, men der ligger et 2547 Fod højt Fjeld, og jeg antager, at dettes stejle, snefrie Sydside, seet paa Kant, har seet ud som en fritstaaende Spids, medens den nordlige, jævnt heldende Skraaning, som i Reglen er dækket af Sne, er faldet sammen med Luften, hvad der meget let kan ske, naar Fjeldet sees i nogen Afstand.

Den førømtalte stærke sydostlige Storm, som havde blæst under vort Ophold i Fjorden, havde nu fuldstændig renset Bugten for Vinterisen, og vi slog om Eftermiddagen Telt paa en større Ø i den nordligste Del af Bugten, og denne Teltplads skulde blive vort nordligste Punkt. Samtidigt med, at Stormen havde kjørt Vinterisen tilsøes, havde den imidlertid ogsaa frigjort den Mængde Kalvis og Isfjelde, som i Løbet af Vinteren var produceret af de i Bunden af Bugten værende store Bræer; denne Kalvis kom nu væltende ud og spærrede Farvandet fuldstændigt nordefter.

I stadigt Regnvejr laa vi nu her i 4 Dage for at afvente nogen Spredning af Isen, saa at vi kunde slippe over til det tæt Nord for os liggende Land, men uden Resultat.

Den 4de August saae vi fra Toppen af Øen (1755 Fod), at der i Bugten Nord for det nærmeste Land laa fuldstændig fast og brudt Is, som strakte sig mod NV. og Vest saa langt, som man kunde se i Kikkert. Hvis man havde havt god Tid, vilde der vel nok være fremkommet passabelt Farvand, men vi skulde være i Upernivik senest den 15de August, og desuden skulde vi helst paa Nedrejsen ind i det Indre af Bugterne, hvortil Isen paa Opdrejsen havde spærret os Passagen. Jeg maatte derfor bekvemme mig til at vende om, og jeg lod da paa Toppen af Øen rejse en 8 Alen høj, kolossal Varde, hvor der i en

Flaske nedlagdes en Beretning og nogle Sølvpenge med Hs. Maj. Kongens Navn og Billede, det danske Flag blev hejset under Geværsalut, og Grønlænderne fik et Festraktement af Kaffe og Snaps. Teltpladsen laa paa $74^{\circ} 25'$ N. Br. Øen, som vore Grønlændere døbte **Inugsulik** o: Vardeøen, var isskuret lige til Toppen, hvor der laa Masser af store erratiske Blokke. Vegetationen her fremtræder kun pletvis. Da der er mange Søer og Vandløb, er der meget Mos og Lav, af hvilket vi samlede en Del. De højere Planter vare repræsenterede af: Krækkebær, Blaabær, *Andromeda tetragona*, *Phyllodoce* samt mange *Azalea procumbens*, endvidere Birk og de to almindelige Pilearter, samt Ulvefod og en næsten afblomstret *Saxifraga*. De vare alle i Blomst og temmelig vidt fremskredne.

Vi gik nu imidlertid mod Syd til stor Glæde for vore Grønlændere, der, efterhaanden som Rejsen førte dem længere fra deres Hjem og de beboede Pladser, satte meget betænkelige Ansigter op. Paa et Par af Øerne her i Bugten traf vi atter Ruiner og Grave, og i det Hele taget var der saa mange Spor af tidligere Bebyggelse, at Beboernes Antal maa have været forholdsvis stort.

Vi traf gamle Huse paa følgende Steder:

- 1) NV.-Pynten af Devils Thumb-Landet,
- 2) Upernivarsuk,
- 3) den Nord for liggende Ø,
- 4) paa den store Ø tæt ved Vinterøerne,
- 5) paa Nordsiden af Nugsuaks Vestpynt,
- 6) paa Sydsiden af Nugsuaks Vestpynt,
- 7) paa Umanak,
- 8) paa to af Øerne Umanap timilia,

samt desuden Teltpladser paa flere Steder.

De fleste Steder var der 2 à 3 Huse, alle større end de nu brugelige. Hvad der blev indsamlet fra Grave og Husruiner, er blevet afleveret til etnografisk Museum.

Vinterisen var nu overalt gaaet ud af de sydlige Bugter,

men istedetfor den var der kommet en saadan Mængde Isfjelde, at Adgangen til de østlige Dele var fuldstændig spærret. Selv ude ved Øerne, hvor vi maatte lægge Routen, kunde vi flere Steder akkurat knibe os igjennem.

Vi anløb de beboede Steder Itivdiarsuk, Tasiusak og Kingigtok og kom den 10de August til **Colonien**, hvor Briggen «Constance», Capt. Bondo, laa klar til at afgaa. Den 13de August gik vi fra Upernivik og ankrede efter en forholdsvis kort Rejse paa Kjøbenhavns Rhed den 19de September.

Den i 1887 berejste Kyststrækning er væsentligst karakteriseret ved sin Rigdom paa store, stærkt kælvende Bræer. Fra 73° N. Br. nordefter er der jo ikke Tale om noget egentlig isfrit Fastland, men kun om nogle større eller mindre, fra hinanden adskilte Øer eller Nunatakker, af hvilke de største ere i det højeste c. 5 □ Mil store. Mellem $73^{\circ} 0'$ og $73\frac{1}{2}^{\circ}$ er Landet forholdsvis lavt, men fra $73\frac{1}{2}^{\circ}$ findes hyppig Toppe paa over 3000 Fod, navnlig i den østlige Del. Paa den omtalte Strækning skyder Indlandsisen ud paa 14—15 forskellige Steder, og alle disse Bræer ere meget virksomme. Nord for vort nordligste Punkt kunde vi se en Række Isfjelde, der tydede paa, at der ogsaa her var en livlig Bræ. Det er disse Masser af Isfjelde, som i Forbindelse med Vinterisen og de stærke Strømninger gjøre Melville-Bugten saa farlig for Navigationen, og det er disse Isfjelde, der efterhaanden drive ned langs Østkysten af Amerika, og som kunne træffes helt ned til 40° Br., hvor Dampskibene til New York ofte møde dem.

Lægger man Breden af alle Bræerne i Uperniviks Distrikt fra $72\frac{1}{2}^{\circ}$ sammen, faar man en kælvende Bræ med en Brede af omtrent 12 Mil eller en Trediedel af hele Kystens Længde, og der behøves da ikke nogen overdreven Bevægeshastighed for at producere en stor Masse Is. Sætter man blot Bevægelsen til gennemsnitlig 30 Fod i Døgnet, hvad der vistnok for disse Bræers Vedkommende langt fra er for højt, saa faar man, at der

hver Dag frigjøres et Stykke Is, hvis Areal er 8,640,000 Kvadratfod, hvad der giver et godt Billede af de Kræfter, som her ere i Virksomhed.

Idet jeg hermed slutter denne Beretning om Rejsen, hvis væsentligste Udbytte er Kaartet over denne hidtil ukjendte Kyst, samt Maalingerne af Isens Bevægelse, vil jeg benytte Lejligheden til at bringe en Tak fra Expeditionen til Handelens Funktionærer i Grønland, som paa saa mange Maader traadte os hjælpende imøde og bidroge deres til at fjerne de mange Vanskeligheder, som en Expedition har at kæmpe med paa Rejser heroppe.

Meteorologiske og astronomiske Observationer.

Expeditionens Medlemmer foretog meteorologiske Observationer i Maanederne Oktober, November og December med Observationer hver 2den Time fra Kl. 8 Form. til Kl. 12 Midnat. — Da meteorologisk Institut imidlertid har en Observator i Upernivik, have vore Vind- og Vejrobservationer kun Interesse derved, at man gjennem dem bedre kan følge Gangen i de Storme, der optraadte i det Tidsrum, vi observerede, end gjennem meteorologisk Instituts Observationer, der kun foretages 3 Gange daglig, nemlig Kl. 8 Førm., Kl. 2 og Kl. 9 Efterm. Da vore Observationer kun udstrække sig over 3 Maaneder, ere Resultaterne ikke opførte i en Hovedtabel; men der vedføjes omstaaende en Tabel over de meteorologiske Forhold ved Upernivik i det Aar, vi tilbragte i Nordgrønland, udledte af meteorologisk Instituts Observationer.

Til Sammenligning anføres her den normale Middelbarometerstand og Middeltemperatur for de forskjellige Maaneder efter 10 Aars Observationer.

	Mdl. Bar.	Mdl. Temp.		Mdl. Bar.	Mdl. Temp.
Januar	750.7	— 21.1	Juli	755.2	+ 4.8
Februar	52.3	— 23.5	August	55.6	+ 4.0
Marts	57.2	— 21.1	September . .	54.2	+ 0.4
April	59.5	— 13.1	Oktober	53.9	— 4.2
Maj	58.4	— 3.7	November . . .	54.5	— 8.3
Juni	56.6	+ 1.6	December . . .	52.7	— 14.7
			Aaret:	55.1	— 8.2

Man ser af Tabellen, at det absolute Maximum navnlig i Vintermaanederne er meget højt, og dette skyldes den varme sydost- til sydlige Vind, den saakaldte Føhn, den eneste Vindretning, hvorfra det blæser stormende i Nordgrønland. Føhnens Gang er omtrent følgende:

Barometret falder jævnt med nordlige-østlige Vinde, der ere de fremherskende; pludselig tager det lidt mere Fart ned- efter, Temperaturen stiger hurtigt, og Vinden skager sig om gennem Øst. Luften faar et stormende Udseende, idet først lette, senere tunge, forrevne Skyer jage op fra SO., en Skyhætte lægger sig paa de høje Toppe, og en mærkelig Tørhed kan føles. Disse Forberedelser kunne ofte vare et Par Dage; pludselig begynder Stormen at larme oppe i Fjeldene, og inden ret længe har man den rasende nede om sig. I Reglen blæser den først tør fra SO.; derfra gaar den sydlig med Regn eller Sne og blæser saa af med SV. Jo større Fald Barometret har havt i kort Tid, desto stærkere, men i kortere Tid blæser det. En Føhn kan rase ud paa et Par Timer og blæser sjeldent over et Døgn. Samtidig med, at det begynder at blæse, begynder Barometret at stige, og Thermometret at falde, og, hvis disse derefter tage deres normale Værdier, og Vinden er gaet om gennem SV., kan man være sikker paa godt Vejr i nogen Tid. Stiger Barometret for højt, eller det ikke rigtig vil tilvejs, og Vinden gaar tilbage igjen gennem Syd, kan man være sikker paa stormende Vejr i nogen Tid, navnlig er dette Tilfældet paa Efteraarsdage. Om Vinteren sætter Vinden sig ofte fast i det nordvestlige Hjørne efter en Storm og giver megen Sne og Taage. Endelig kan man have Storme fra samme Retning som Føhnen, uden at de have dennes Karakter, den store Tørhed og høje Temperatur. Endvidere kunne vi nævne den Mærkelighed, at det sludfulde Vejr, der ender en Føhn, som oftest kun viser sig paa Yderlandet, medens man inde i Fjordene kan have prægtigt Vejr.

Vi skulle nu gaa over til nærmere at beskrive de Storme, vi have observeret, dels paa Rejsen, men nærmest i vor Observationstid: Oktober, November og December 86.

Vi begyndte vort Ophold i Upernivik med en Periode med SV.-Storm og Regn, der næsten uafbrudt varede i 3 Uger; men derefter havde vi godt Vejr til den 1ste September, da vi fik en rigtig Føhn. Stormen kunde man i et Par Dage forudsige ved de ovennævnte Kjendemærker, og, da vi den 1ste om Aftenen søgte Ly i en lille Bugt (Tasiusak) paa Sydvestsiden af Nutarmiut, gjorde vi, hvad der stod i vor Magt for at sikre Baad og Telt mod det kommende Uvejr. Barometret var fra Kl. 8 Form., til vi sloge Telt Kl. 5 Efterm., faldet 18^{mm} (746 til 728^{mm}), og Thermometret steget fra + 2° 4 til + 4° 8. Om Natten blæste det en orkanagtig Storm med Regn, der skagede sig den rigtige Vej og blæste af op ad Formiddagen med SV.; næste Aften Kl. 8 var Barometret 746^{mm}, Thermometret + 1° 8, og Dagen derpaa roede vi bort i smukt Vejr. Følgende Observationer foretoges ved Colonien i denne Storm:

Maaned. Datum.	Kl.	Ther.	Max. Kl. 8 F.	Min. Kl. 8 F.	Bar.	Vindens	
						Retn.	Styrke. (0-4)
Septbr., 1ste	8	+ 0.8	+ 1.9	- 0.8	745.8	NO.	1
	2	+ 3.3			37.8	NO.	1
	9	+ 2.0			27.8	N.	2
— 2den	8	+ 2.7	+ 3.6	- 0.4	33.8	SO.	4
	2	+ 0.6			42.4	S.	3
	9	+ 0.6			47.1	Stille.	0

Expeditionens Barograf ved Colonien viste en jævn faldende Kurve fra Fredag den 31te, Middag, til den 1ste, Kl. 7 Efterm., med et Fald fra 757 til 728^{mm}, derefter stiger den rask

om Natten til Kl. 4 Form. (fra 728^{mm} til 745^{mm}) og derefter jævnt. Den stejle, stigende Kurve er meget ujævn paa Grund af Stormens Rystelser af Huset. Paa Øen Kekertak havde vi den 14de og 15de September en lignende Storm, der samtidig observeredes ved Colonien.

Et Exempel paa en Föhn med et mindre Barometerfald og langsom Stigen af Barometret havde vi, kort efterat vi vare gaaede i Vinterkvarter den 3die Oktober. Nedenstaaende Ud- drag af vor Observationsjournal viser Gangen i den.

Maaned. Datum.	Kl.	Bar.	Ther.	Fugtighedsgr.	Vind-		Sky-		Anmærkning.
					Retn.	Styrke. (1-12)	Mængde.	Form.	
Oktober, 2den	Mn.	747.5	+ 2.3 ^o	—	ONO.	4	10	Pallium.	
— 3die	8	40.8	+ 5.0	71	—	2	10	—	Kl. 1 Em. begyndte en Byge med Regn (Syd. 6). Efter Bygen kla- rede det af et Øje- blik. Det tørre Thermometer vi- ste + 10 ^o .
	10	40.6	+ 6.4	69	SSO.	2	10	Nimbus.	
	Md.	39.4	+ 7.0	60	O.	3	9	Cirr. Pall.	
	2	39.4	+ 8.5	55	S.	5	8	—	
	4	39.4	+ 4.3	79	—	4	3	Cirrus.	
	6	39.6	+ 3.7	87	SSV.	5	10	Nimb. Pall.	
	8	39.8	+ 4.6	84	S.	7	10	Pall.	
	10	41.0	+ 2.8	79	S.	7	8	Cirr. Pall.	
	Mn.	41.1	+ 2.7	77	SSV.	5	7	—	

Barometret vilde imidlertid ikke stige, saa at vi den 4de havde stormende Vinde fra Syd, dog uden Föhnkarakter, da Thermometret ikke kom over + 1^o.8, og Fugtighedsgraden ikke under 78 %. Først den 5te gik Barometret over 750^{mm}, Thermometret under 0, Vinden skagede sig om ad Vest, og Vejret blev godt.

Den næste og haardeste Storm havde vi om Morgen den 18de Oktober. Omstaaende Observationer vise Gangen i den.

Maaned. Datum.	Kl.	Bar.	Ther.	Fugtighedsgr.	Vind-		Sky-		Anmærkning.
					Retn.	Styrke. (0—12)	Mængde. (0—10)	Form.	
Oktober, 17de	8	739.3	— 6.7	57	Stille.	0	10	Pallium.	
	10	38.5	— 6.4	55	—	0	—	—	
	Md.	37.2	— 5.4	63	O.	1	—	—	
	2	34.9	— 6.0	71	—	0	—	—	
	4	34.2	— 6.3	79	SO.	2	—	—	
	6	33.3	— 5.8	87	ONO.	2	—	—	Sne.
	8	32.9	— 5.6	85	O.	1	—	—	—
	10	33.5	— 5.3	68	Stille	0	—	—	—
	Mn.	34.3	— 5.0	93	—				
— 18de	8	41.7	— 5.0	—	SV.	5	9	Pallium	— og 7 ¹ / ₂ Fm.
	11	48.6	— 5.8	—	SV.	3	10	—	— blæste det en
	Md.	49.3	— 4.7	74	SV.	3	8	—	— Storm med
	2	49.3	— 4.7	81	O.	2	5	—	orkanagtige
	4	49.6	— 5.6	80	O.	2	6	—	Vindstød, der
	6	49.4	— 5.3	80	OSO.	2	8	—	i dette Tids-
	8	49.0	— 5.4	73	ONO.	3	3	Cirr. Pall.	rum skagede
	10	48.9	— 5.1	73	O.	3	1	Cirrus.	sig fra OSO.
	Mn.	48.3	— 4.7	79	—	2	3	—	til SV.

Vi blev vækkede af Stormen om Morgen, ved at Skodderne for vore Vinduer blæste af, et Tagvindue fløj ud, og hele Taget truede med at gaa samme Vej. Vi skyndte os at komme ud for at se til vore Observationshuse; men det var næsten umuligt at færdes ude. Kravlende maatte man bane sig Vej, og, rejste man sig for at udrette noget, blev man hvirvlet afsted af Vinden; dertil kom et voldsomt Snefog, der i Ordets sande Betydning faldt for Brystet; thi det var næsten umuligt at aande med Front mod Vinden. Det Hele var imidlertid forbi i Løbet af en Timestid, men det var tilstrækkeligt til at vise os, at det ikke behøver at være nogen Fabel, naar man i Grønland fortæller, at Folk ere farne vild mellem Husene i Snefog og

omkomne af Kulde. Gangen i Barometret og Vindens Skagning er som i en ægte grønlandsk Storm, men Temperaturen og Fugtighedsgraden vidner aldeles ikke om nogen Føhn.

Begyndelsen af November Maaned var meget stormfuld. Temperaturen var her den angivende, idet den fra den 1ste November, Midnat, til den 5te November, Kl. 8 Form., steg fra $\div 19^{\circ}.6$ til $+ 3^{\circ}.6$. Barometret varierede mellem 750 og 739^{mm}.8, lavest den 5te Kl. 10 Form. Vinden holdt sig østlig til Natten mellem den 4de og 5te, da en sydlig Storm brød ud, dernæst steg Barometret jævnt til den 8de, da det Kl. 8 Form. naaede 767^{mm}. Temperaturen gik ned til $\div 9^{\circ}.5$ Midnat den 8de. Fra den 9de til den 14de November blæste det stormende med Vinden gaaende mellem Sydost og Sydvest, og, da Stormen i Begyndelsen var en Føhn, meddeles her omstaaende Observationer.

Den 24de November indtraf atter en Storm, der tilstrækkelig karakteriseres ved nedenstaaende Værdier, idet Faldene og Stigningerne vare jævne.

Den 23de Novbr.	Kl. 8 Fm.	Bar. 756.2	Ther. \div 20.2
- 24de	— - 2 Em.	47.1	\div 7.6

(Stormen begynder og naaer sit højeste (Syd 10) Kl. 8 Em.)

Den 25de Novbr.	Kl. 8 Fm.	Bar. 65.1	Ther. \div 15.5
-----------------	-----------	-----------	-------------------

(Næsten stille.)

Den 29de og 30te Novbr. havdes atter en Storm, men uden Interesse.

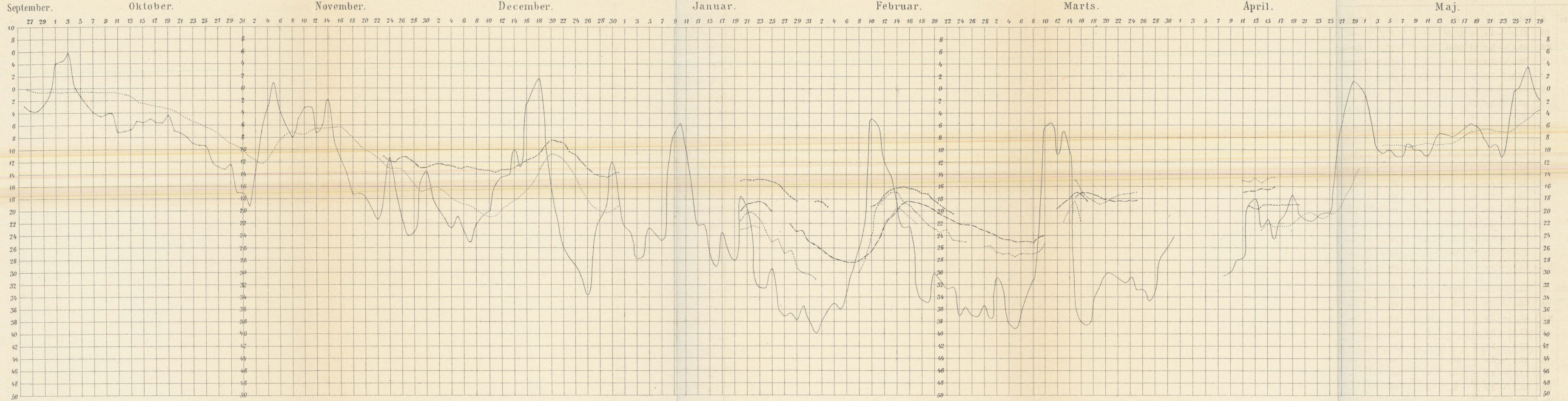
I December Maaned var Temperaturen i Begyndelsen lav; den 7de December viste Maximums Thermometret $\div 28^{\circ}.8$. Fra denne Dag steg Temperaturen jævnt til den 14de December. Maximum $\div 5^{\circ}$, Barometret holdt sig forholdsvis roligt. Disse Forhold give en sydlig Storm den 14de, hvorved Barometret stiger til 768.2, og Temperaturen falder til $\div 13^{\circ}.2$ den 15de om Formiddagen. Temperaturen begynder da atter at stige, og en stormende Periode lig den i November indtræffer til den 19de. Temperaturen gaar den 18de om Morgenens op til $+ 3^{\circ}.7$, Barometret ned til 741.95. Fra den 19de til Maanedens Udgang havdes stigende Barometer med lav Temperatur og næsten stille Vejr.

Maaned. Datum.	Kl.	Bar.	Ther.	Fugtighedsgr.	Vind-		Sky-		Anmærkning.	
					Retn.	Styrke. (1-12)	Mængde. (1-10)	Form.		
Novbr.	8de	8	766.7	— 5.6	90	SV.	3	10	Pallium.	Sne.
		10	67.0	— 5.8	85	Stille.	0	8	—	
		Md.	66.7	— 6.2	84	ONO.	2	5	Cirrus.	
		2	66.5	— 7.2	75	O.	3	2	Paries i V.	
		4	65.8	— 7.7	71	—	4	1	—	
		6	64.6	— 8.3	67	—	4	0	—	
		8	62.7	— 8.7	63	—	4	0	—	
		10	60.8	— 8.9	63	—	1	0	—	
		Mn.	59.2	— 9.5	71	—	3	0	—	
—	9de	8	53.2	— 9.0	46	NO.	1	4	Cirrus.	Sne.
		10	51.4	— 6.9	61	O.	3	8	Cirr. Strat.	
		Md.	49.9	— 5.8	56	—	3	10	Pallium.	
		2	49.8	— 5.0	66	S.	2	10	—	
		4	48.6	— 4.2	70	O.	4	10	—	
		6	47.8	— 0.2	63	—	1	10	—	
		8	47.4	+ 1.4	78	S.	4	10	—	
		10	45.7	+ 1.0	80	O.	1	10	—	
		Mn.	44.2	+ 1.3	79	S.	5	10	—	
—	10de	8	44.7	— 2.6	Thermometerkassen tilføgen.	SSV.	10	10	—	Byger.
		10	46.1	— 2.9		S.	9	10	—	
		Md.	47.1	— 2.9		—	10	10	—	
		2	47.9	— 3.0		—	8	10	—	
		4	47.7	— 2.8		—	8	10	—	
		6	47.4	— 2.4		SO.	6	10	—	
		8	47.3	— 2.5		—	6	10	—	
		10	46.6	— 2.2		S.	8	10	—	
		Mn.	45.8	— 1.9		—	10	10	—	

1886.

Thermometerobservationer i Upernivik.

1887.



..... Klippe Therm. }
 - - - - - Sne - - - - - } 4 Meters Dybde.
 - . - . - Is - - - - - }
 - - - - - - - - - - - 0,58 - - - - - }
 _____ Luft - - - - - }

Foruden de almindelige meteorologiske Observationer foretoges Maalinger af Temperaturen i Klippe, Sne og i Isfjeld. Til Observationer af Temperaturen i Klippe og Sne medbragtes særegne Thermometre, hvis Kvægsølvbeholdere kunde anbringes i en Dybde af 3.2 Fod (1 Meter), medens Aflæsningen var over Overfladen. Til Isthermometre anvendtes Slynghermometre, isolerede med Kautschuk og anbragte i et Træhylster paa en Stang. Der var derved den Ulempe, at man maatte tage dem ud for at aflæse dem; men paa Grund af Isolationen kunne de af dem angivne Temperaturer ikke være urigtige. Thermometrene anbragtes i et Isfjeld i en Dybde af 3.2 Fod (1 Meter) og 1.85 Fod (0.58 Meter). Boringen for Thermometrene foretoges med Lethed med medbragte Isbor. Hullet omkring Yderdelen af Stangen tættedes med vandtrukken Sne, der strax frøs.

I Maanederne Oktober, November og December udførtes Observationerne af Expeditionens Medlemmer, senere af det danske meteorologiske Instituts Observator. I Observationerne efter Nytaar er der en Del Huller, fremkomne dels derved, at Kvægsølv søjlen er gaaet under Skalaen paa Thermometrene, dels derved, at Snestorm har forhindret Observator i at færdes paa Isen, og dels derved, at Observator har været syg.

Alle Thermometerobservationerne ere nedlagte i medfølgende Kurver (Tav. XX). Lufttemperaturkurven fremstiller det daglige Medium af Observationerne Kl. 8 Form., Kl. 2 og Kl. 9 Efterm., Klippe-, Sne- og Is-temperaturkurven ere konstruerede ifølge daglig Aflæsning Kl. 8 Form.

Klippethermometret observeredes fra den 26de Septbr. til den 31te December 1886, derefter vare Observationerne afbrudte til den 20de Januar, og Kulden var imidlertid bleven saa haard, at Kvægsølv søjlen gik under Skalaen, hvor den holdt sig til Begyndelsen af April, paa enkelte Dage nær, hvor en større Stigning i Lufttemperaturen bragte den op paa Skalaen.

Snethermometret observeredes først fra den 23de November, før hvilken Tid der ikke var tilstrækkelig Sne til dets An-

bringelse, og Observationerne fortsattes til den 31te December. Da disse atter gjenoptoges den 20de Januar, gik det med Snermetret som med Klippethermetret, at Kvægsølv søjlen gik under Skalaen, paa enkelte Dage nær. Den 20de April standsedes Observationerne af Mangel paa Sne.

Isthermetrene observeredes fra den 20de Januar til den 25de Marts, med Undtagelse af et Par Dage i Marts, da Snestorm umuliggjorde Observationerne. Enkelte Dage gik Kvægsølv søjlen under Skalaen paa Thermometret i 1.85 Fods Dybde. Den 25de Marts udtoges Thermometrene for at gjøre Tjeneste ved Indlandsisen.

Sammenligner man Luftthermometerkurven med Klippethermometerkurven, vil man se, at Svingningerne i dem ere ligetidige, men ikke lige store eller samtidige, idet Klippethermometerkurven er langt jævnere og har sine Vendepunkter 2—3 Dage senere end Luftthermometerkurven. Først seer man i Luftthermometerkurven i de første Dage af Oktober en Stigning, der giver en lille Stigning i Klippethermometerkurven, derefter falder den første jævnt til den 1ste November, den sidste falder ogsaa, men naaer først sin laveste Stand den 3die. Den stærke Stigning i Luftthermometerkurven fra den 1ste til den 5te November foregaar i Klippen fra den 3die til den 8de, derefter gaa begge Kurver op og ned, Klippethermometerkurven stadig et Par Dage bag ud, derefter kommer et Fald i Luftthermometerkurven fra den 14de til den 22de November, der sees paa Klippethermometerkurven fra den 16de til den 24de, og saa fremdeles. Imidlertid er Snermetret ogsaa kommen med; den har akkurat samme Form som Klippethermometerkurven og har sine Vendepunkter paa de samme Dage, men er en Del jævnere og ligger stadig over denne. De svære Temperatursvingninger i December Maaned vise dette godt. Som Følge heraf skulde Varmen altsaa ledes lige hurtigt gennem Sne og Klippe, men i ringere Mængde.

For den Tid, alle tre Thermometre ere observerede samtidigt, har man:

| | | | | over | under |
|----------|-------------|---|--------------------|-------------|-------------|
| | Middeltemp. | ÷ | største Afvigelser | Middeltemp. | Middeltemp. |
| Luftens | 18.3° | ÷ | — | 19.7° | 15.3° |
| Klippens | — | ÷ | — | 5.8 | 4.0 |
| Sneens | — | ÷ | — | 3.6 | 2.2 |

Fra Midten af Januar komme Kurverne for Isthermometrene med; desværre er Kulden paa dette Tidspunkt saa streng, at Klippe- og Snethermometrene kun kunde aflæses paa enkelte Dage, saa at en ordentlig Sammenligning af Temperaturens Gang i de forskjellige Legemer bliver umulig. Isthermometerkurven har omtrent for samme Dybde som Klippethermometret samme Form som dettes, kun komme Vendepunkterne endnu senere. Stigningen i Lufttemperaturen fra den 1ste til den 10de Februar foregaar i Isen fra den 7de til den 16de, og Stigningen i Luften fra den 5te til den 11te Marts foregaar fra den 8de til den 17de. Det i ringere Dybde anbragte Thermometers Kurve er mere ujævn og har sine Vendepunkter nærmere Luftens.

Sammenligner man Kurverne for de tre Thermometre, anbragte i samme Dybde, giver Sneen den jævreste Kurve, derefter Isen og saa Klippen. Forandringerne i Klippe og Sne forekomme omtrent samtidigt, 2—3 Dage efter Luftens; i Isen et Par Dage senere.

For Februar, hvor man har den bedste Række Isobservationer, er

| | | | | over | under |
|------------------------|-------------|---|--------------------|-------------|-------------|
| | Middeltemp. | ÷ | største Afvigelser | Middeltemp. | Middeltemp. |
| Luftens | 28.7° | ÷ | — | 23.4° | 11.1° |
| Isens i 1 Meters Dybde | 23.3 | ÷ | — | 4.8 | 5.1 |

Bredebestemmelser ved astronomiske Observationer.

| Sted. | N. Brede. |
|---|--------------|
| Inugsulik, Teltplads | 74° 24' 52'' |
| Kangerdluarsuk, Teltplads | 74 18 33 |
| Upernivarsuk, Teltplads | 74 14 44 |
| Nugsuaks SV.-Pynt, Teltplads | 74 5 36 |
| Umanap timilia, Teltplads | 74 0 49 |
| Ikerasak nordlige Munding | 73 51 5 |
| Kook NO.-Pynt | 73 46 15 |
| Kangerdlugsuak Kingua, Teltplads | 73 44 50 |
| Kekertak, Teltplads | 73 43 26 |
| Saitok | 73 31 2 |
| Itivdliarsuk | 73 30 53 |
| Tasiusak, Udliggerhus | 73 21 59 |
| Kingigtortagdlit, Teltplads | 73 1 56 |
| Akugdlikasik | 72 59 38 |
| Augpalartok, Udliggerhus | 72 52 59 |
| Kekertarsuak, Varde A. ved Indlandsisen | 72 51 28 |
| — Teltplads | 72 51 6 |
| Akunak, Pynt paa Nordsiden af Nutarmiut | 72 50 22 |
| Colonien Upernivik, astron. Observ. | 72 46 45 |
| Naggo, Teltplads | 72 41 11 |
| Amarortalik SO.-Pynt | 72 31 3 |
| Ekaluarsuit, Teltplads | 72 28 52 |
| Prøven, Flagstang | 72 22 33 |
| Ingiugdlersok | 72 13 24 |
| Kingartak, Teltplads | 72 5 48 |
| Ingnerit, Teltplads | 72 3 36 |

Brede, Længde og Højde o. H. af de ved de terrestriske Maalinger bestemte Punkter.

| Sted. | N. Brede. | V. Længde. | Højde
o. H.
Fod. |
|---|-------------|------------|------------------------|
| Yderste Fjeld paa nordlige Land . . . | 74° 30' 25" | 57° 27' 0" | — |
| Næste | 74 29 55 | 57 23 40 | 2179 |
| do. | 74 31 4 | 57 21 0 | 2331 |
| Højeste | 74 32 10 | 56 59 0 | 3205 |
| Næste | 74 31 15 | 56 54 40 | 2539 |
| do. | 74 30 38 | 56 49 40 | 2706 |
| Østlige | 74 32 30 | 56 44 20 | 2760 |
| Snedækte Fjeld | 74 35 20 | 56 24 10 | 2998 |
| *Inugsulik Varde | 74 26 10 | 57 0 40 | 1755 |
| Devils Thumb Fjeld | 74 19 5 | 56 28 40 | 2547 |
| *Fjeld ved Kangerdluarsuk | 74 18 50 | 56 11 40 | 685 |
| *Uperviarsuk | 74 15 10 | 57 0 10 | — |
| Højeste Fjeld paa Nugsuak | 74 10 19 | 56 46 34 | 2858 |
| *Varde paa Nordsiden af Wilcox Head | 74 7 40 | 57 15 50 | 1175 |
| Varde paa Sydsiden | 74 7 10 | 57 13 44 | — |
| Højeste Fjeld i Bunden af Sugar
Loaf Bay | 74 7 43 | 56 2 4 | 3451 |
| *Umanap timilia | 74 2 18 | 56 52 57 | 870 |
| Umanak (Sugar Loaf) | 74 1 50 | 56 59 40 | 900 |
| *Agpalisiorfik Varde | 73 50 2 | 56 36 36 | 1815 |
| Agparsuit Varde }
(Cap Shackleton)} | 73 47 35 | 56 43 30 | — |
| Fjeld Syd for Kangerdlugsuak | 73 41 51 | 55 46 19 | — |
| *Tugtorkort Varde | 73 39 45 | 56 40 0 | 1840 |

| Sted. | N. Brede. | V. Længde. | Højde
o. H.
Fod. |
|--|------------|-------------|------------------------|
| Tokusak Varde | 73° 27' 0" | 56° 36' 40" | — |
| *Tasiusak højeste Varde | 73 20 20 | 55 58 15 | 1673 |
| Upemvik Varde (Tasiusak) | 73 18 0 | 56 16 40 | 956 |
| *Sardlorsuak Varde | 73 11 25 | 56 20 40 | 443 |
| *Kingigtortagdlit Varde | 73 2 5 | 56 54 13 | 273 |
| *Kingigtok højeste | 72 57 1 | 56 18 6 | 1033 |
| Ingik nordvestlige Top | 73 1 28 | 55 33 38 | — |
| *Kangigdlek Varde | 73 2 50 | 54 45 25 | 1895 |
| Fjeld paa Kagersuak Land | 73 5 38 | 55 15 1 | — |
| *Kekertarsuak Varde | 72 51 49 | 54 48 59 | 817 |
| *Augpalartok Varde | 72 53 9 | 55 35 6 | 288 |
| Kingigtuarsuk ved Upemvik | 72 44 55 | 56 31 26 | — |
| *Kaersørsuak Varde
(Sanderson's Hope) | 72 42 10 | 56 5 1 | 3467 |
| *Upemvik Varde paa Toppen | 72 47 16 | 56 7 54 | 485 |
| *Søndre Næs Varde | 72 45 42 | 56 12 25 | — |
| *Anana Varde | | | 584 |
| *Iperak Varde | | | 1892 |
| *Nakitaisok Varde | | | 900 |
| *Naggo østlige Top Varde | | | 2108 |
| *Kangerdluarsuk Kakak Varde | | | 2537 |
| *Pingut østlige Top Varde | | | 2896 |
| *Amarortalik sydlige Top Varde | | | 2516 |
| Kigsavausak | | | 2516 |
| *Prøven vestlige Varde | | | 422 |
| *Kingartak Varde | | | 1467 |

Anm. Der er maalt fra de med * mærkede Punkter.