

II.

Premierlieutenant J. A. D. Jensens

Indberetning

om den af ham ledede Expedition

i 1878.

Efterat det af den til Ledelsen af de geologiske Undersøgelser i Grønland nedsatte Commission var betroet mig, med Assistance af Candidat A. Kornerup og Architect Groth, at foretage en Undersøgelsesrejse i Syd Grønland i Sommeren 1878, afgik Expeditionen med den kgl. grønlandske Handels Skib, Barken «Thorvaldsen», Capt. Amondson, fra Kjøbenhavn den 23de Marts med Bestemmelsessted Frederikshaab. Paa Rejsen havde vi næsten udelukkende godt Vejr og befandt os allerede den 20de April uden for Frederikshaab; men Isforholdene tvang Føreren til at opgive at løbe ind i denne Havn, hvorfor Coursen blev sat paa Godthaab, hvor vi ankom den 21de April.

Fra Commissionen havde jeg modtaget en **Instrux** saalydende:

I.

Deres Medhjælpere have i enhver Henseende at rette sig efter Dem, hvad Valget af Rejserouten og Fordelingen af Arbejderne angaar, og det paaligger Dem, som Leder, at benytte saavel Deres egen som Medhjælpernes Tid og Kræfter paa en saadan Maade, at det størst mulige Udbytte af hele Rejsen derved udkommer.

II.

Den Strækning, som skal være Gjenstand for Undersøgelserne, er Kysten fra Tiningnertok til Ameralik-Fjorden, den sidstnævnte inclusive. Forsaavidt der er Tale om at benytte Tiden under

Afventning af Skibslejlighed til Hjemrejsen, kan hertil endnu føjes Udflugter i Omegnen af Colonien Frederikshaab.

Undersøgelserne skulle omfatte alle de Grene af den physiske Geographi, som kunne overkommes, i Forbindelse med, hvad der maatte tilbyde sig af archæologiske lagttagelser; særligt skulle vi fremhæve:

a) Optagelse af et Kaart, som indbefatter, saavidt muligt, Fjordenes inderste Forgreninger og Randen af Indlandets Isdække.

b) Vandringer, helst fra flere Punkter af sidstnævnte Rand ind over Isen, og Bestemmelse af Niveauforholdene paa dennes yderste Deel ved direkte Maalinger, supplerede ved, hvad der kan dømmes efter Øjemaal fra høje Fjeldtoppe og navnlig fra de saakaldte Nunatakker.

c) Nogle Maalinger af Isens Bevægelse, især hvor denne synes at være stærkest.

III.

De fører en Dagbog, som indeholder en kortfattet Beretning over Undersøgelsernes Fremgang, og af hvilken De, saasnart Tiden tillader det, og i alt Fald strax efter Rejsens Afslutning, tilstiller os en Afskrift. Efter Hjemkomsten bør en fuldstændig Beretning over Rejsens Resultater snarest muligt udarbejdes af Dem i Forening med Deres Medhjælpere.

IV.

Foruden Kaart og Optegnelser affattes billedlige Fremstillinger til Belysning af lagttagelserne og af Landets Beskaffenhed i det Hele. Ligeledes indsamles selvfølgelig Naturalier, navnlig Mineralier og Bjergarter, og lejlighedsvis Oldsager. Hele Rejsens Udbytte, saavel af lagttagelser med tilhørende Kaart og billedlige Fremstillinger som af Gjenstande til videnskabelige Samlinger, er det Offentliges Ejendom og afleveres til os Undertegnede efterhaanden, som de blive færdige eller have tjent til Afbenyttelse ved Udarbejdelsen af den endelige Beretning.

V.

De afgaar herfra med Skibet «Thorvaldsen» og indretter Rejsen i Grønland saaledes, at den kan afsluttes ved Colonien Frederikshaab i de første Dage af September, da man venter, at Briggen «Lucinde» paa denne Tid vil kunne være færdig til at tiltræde Hjemrejsen derfra; men De maa selv under Opholdet i Grønland itide søge Underretning om Udfaldet af dette Skibs Rejser, og om naar det vil kunne afgaa fra Frederikshaab.

Fr. Johnstrup.

N. F. Ravn.

H. Rink.

Den Plan, hvorefter jeg vilde søge at løse de i denne Instrux nævnte Opgaver var følgende:

Fra Godthaab skulde Expeditionen i Konebaad gaa Syd efter langs Yderlandet og søge at trænge ind i saamange af Fjordene, som Vejret og Aarstiden vilde tillade, og foretage saamange Fjeldbestigninger som muligt for at fremme Opmaalingen af Landet samtidigt med den physiske og geologiske Undersøgelse af samme. Under denne Rejse Syd paa vilde vi saa tillige have vor Opmærksomhed henvendt paa at finde Steder, hvor Recognosceringer af Indlandsisen bedst kunde iværksættes. I Midten af Juni agtede jeg at være i Nærheden af Frederikshaabs Isblink, hvilken Egn jeg særlig havde udseet til nærmere Undersøgelse med Hensyn til Indlandsisen. Naar vi paa denne Rejse sydefter havde naaet den sydligste Del af den Strækning, der skulde berejses, vilde vi atter begive os nordefter og paa denne Rejse foretage Vandringer ind over Indlandsisens Rand, berejse de endnu tilbagestaaende Fjorde og fortsætte Opmaalingen af Landet og de øvrige Undersøgelser.

Hvad Opmaalingsarbejderne i Grønland angaar, da frembyde de som oftest store Vanskeligheder og kræve megen Tid, eftersom Kysten næsten overalt er meget indskaaren af Bugter og Fjorde med mange Forgreninger, og udenfor Kysten strækker sig en Skjærgaard med utallige Øer af højst forskjellig Størrelse.

Vanskelighederne forøges ved de mangelfulde Transportmidler, der staa til Ens Raadighed, idet man vel langs Kysten og i Fjordene foretager Rejserne med Baad; men, skal det Indre af Landet undersøges, kan dette kun gjøres ved besværlige Vandringer over uvejsomt Terræn, hvor Instrumenter, Telte og Proviant maa bæres paa Ryggen.

Den Fremgangsmaade, jeg benyttede for at optage det hermed følgende Kaart *A*, bestod i, at vi bestege saa høje Fjelde, at man derfra kunde oversee større Partier af Landet, og fra saadanne Punkter, hvis Sted blev bestemt ved Triangulation, optoges en Croquis over den nærmeste Omegn, hvorefter disse Croquis'er bleve verificerede ved saamange Pejlinger og Sigter, som Omstændighederne tillode. Paa Rejserne i Baad tegnedes ligeledes en Croquis over Kysten med dens nærmeste Omgivelser, og der foretoges endvidere mindre Triangulationer for at bestemme Fjordenes nøjagtige Form og Dimensioner.

Saavidt muligt ere de astronomiske Stedbestemmelser, der findes meddelte i et senere Afsnit, traadte supplerende til ved Aflæggelsen af Kaartet, idet navnlig Brederne og Længdedifferentserne ere benyttede hertil. De absolute Længdebestemmelser maa betragtes som mindre paalidelige, da der til dem er anvendt to Lommechronometre, hvis Gang naturligvis i et længere Tidsrum ikke kan være constant, saameget mere som de ikke altid kunde sikkes mod Overlast paa de majsommelige Vandringer under store Temperaturforandringer.

Til den Triangulation, hvorpaa Aflægningen af Kaartet støtter sig, er som Udgangspunkt benyttet en Basismaaling og en mindre Triangulation i Godthaabs nærmeste Omegn, som i Aaret 1863 foretoges af nu afdøde Capitainlieutenant Falbe og Capitain Bluhme.

Det Terræn, som i 1878 var Gjenstand for Opmaaling, har et Areal af over 300 □ Mil, og, for at dette Arbejde kunde være blevet gjort tilfredsstillende, maatte det have udkrævet et betydeligt Antal trigonometrisk bestemte Punkter. Forholdene vare

imidlertid saa ugunstige, at dette ikke kunde opnaas. Mange af Fixpunkterne ere derfor beregnede igjennem Triangler med meget spidse Vinkler, og for at kunne danne et sammenhængende Net har jeg maattet benytte Sigter til Fjeldspidser, paa hvilke vi ikke have været oppe. Dette har da medført nogen Usikkerhed, thi Sigter til en saadan Fjeldtop, hvor et bestemt Punkt ikke er markeret, kunne selvfølgelig ikke være nøjagtige. De Punkter, hvorfra der foretoges Maalinger, bleve alle markerede ved høje Stendysser.

I Begyndelsen af Aaret vare alle Fjorde tilfrosne, med Undtagelse af Ameralikfjorden, saa at vi ikke kunde komme til Bunden af dem. Indlandsisens ydre Grændse i den Del af Landet, der ligger mellem Ameralikfjorden og Bjørnesundet, kunde derfor ikke nøje bestemmes, og Landet var dengang dækket af betydelige Snemasser, saa at længere Vandringer eller Fjeldbestigninger var en Umulighed paa de fleste Steder.

I en Egn som den, vi berejste, er det ikke tilstrækkeligt, at Luften i de nedre Lag er klar, men Himlen maa næsten være skyfri; thi ved overtrukken Luft ere alle Fjeldtoppe, hvorfra man kan faa et Overblik over Egnen, og som her have en Høide af 3—5000 Fod, indhyllede i Taage. Man tiltræder ofte Vandringen til saadanne høje Fjeldpartier under de gunstigste Auspicier, men, ankommen derop, kan man blive ubehagelig overrasket ved pludselig at see alt omkring sig indhyllet i Taage og Skyer, saa at Dagen derved let gaar hen uden Udbytte, hvorpaa der i det følgende vil blive anført ikke faa Exempler.

Fra Rejsernes Begyndelse indtil Afrejsen til Danmark var der et Tidsforløb af 127 Dage; deraf anvendtes 23 til Isvandringen, og af de øvrige 104 Dage havde vi i 57 Dage saadanne Vejrforhold, at der ikke kunde foretages Opmaalingsarbejder, hvoraf det vil kunne indsees, at den resterende Tid ikke var tilstrækkelig til at kunne optage et tilfredsstillende Kaart over en Egn af den angivne Størrelse. Det var derfor til megen Hjælp for mig, at jeg af Hr. Seminarielærer Kleinschmidt erholdt en Del værdis-

fulde Oplysninger om forskellige Egne, henhørende til det Terræn, der var Gjenstand for vore Undersøgelser, og disse Oplysninger havde saa meget større Værdi, som de kom fra en saa paalidelig Kilde. Hr. Kleinschmidt har fra Barndommen af levet i Grønland, hvor han har foretaget mange Rejser, og har desuden hos Grønlænderne skaffet sig Oplysninger om de Egne, hvor han ikke selv har været. Alt, hvad der er blevet opmaalt i 1878, er paa Kaartet betegnet ved fuldt optrukne, det øvrige ved punkterede Linier.

En Del af de Sigter, der under den geologiske Expeditions Rejser i Sommeren 1877 toges fra forskellige Fjelde i Frederikshaabs Distrikt, ere benyttede til at sammenknytte de to Aars Opmaalinger.

Højderne ere bestemte dels ved Aneroidbarometre, dels ved terrestriske Maalinger, der ere foretagne med et Stampfersk Instrument, og de til Beregningen af Fjeldes Højder benyttede Afstande ere fundne enten ved Triangulation eller ved en Basismaaling.

For nu at gjøre Rede for, hvorledes vi paa bedste Maade benyttede Tiden til at løse de i det Foregaaende nævnte Op-gaver, foretrækker jeg her at benytte den chronologiske Form til en Fremstilling af de foretagne Opmaalinger og af de lagt-tagelser, jeg gjorde angaaende de geographiske Forhold. Denne min Rejseberetning tjener tillige til at belyse det hermed følgende Kaart over den Del af Grønland, som vi berejste i 1878, og, om end adskillige af de her meddelte Bemærkninger kunne synes at have ringe Interesse, har jeg dog ikke af den Grund anseet mig beføjet til at udelade dem, da de kunne faa Betydning for fremtidige Undersøgelser.

Efter at have truffet de nødvendige Forberedelser til Rejsen, ompakket Proviant m. m. og afsendt en Del af vor Bagage til forskellige Udsteder langs Kysten, for at vi undervejs kunde forsyne os der, afgik vi med Konebaad den 28de April fra Godt-

haab, ledsagede af et Par Kajakmænd. Da Landet, som sagt, endnu var overalt bedækket med store Masser af Sne, nærrede vi ikke meget Haab om at kunne foretage længere Udflugter tilfods fra Søen ind i Landet eller synderlig mange Fjeldbestigninger. Dertil kom, at Temperaturen var meget lav, saa at Opholdet vilde blive uudholdeligt i det tynde Telt med de faa Soverekvisiter, man kan føre med sig paa en saadan Vandring. Fra den 28de April til den 12te Maj berejste vi Ameralikfjorden, idet vi baade før og efter anløb Udstedet Narsak, der ligger paa Sydsiden af denne Fjord.

Ameralikfjorden skærer sig omtrent 10 Mil ind i Landet, og $2\frac{1}{2}$ Mil fra Bunden deler den sig i tvende Arme, af hvilke den ene, Ameragdla, gaaer i ONO¹⁾, den anden, Itivdek, imod NNO. Den nordre Side af Fjorden dannes af høje Fjelde, hvoraf det vestlige, Kingigtorsuak (Hjortetakken), hæver sig til en Højde af 3760 Fod; men længere mod Øst findes dog Toppe af større Højde f. Ex. ved Itivnera (?)²⁾. Kysten er yderst stejl, og kun paa enkelte Steder er der saameget fladt Land foran, at man kan lande med Baad. Sydsiden af Fjorden er gennemgaaende ikke saa stejl, undtagen ved Fjeldet Inugsugsuak; dog findes Syd for Fjorden, mellem denne og Kangerdluarsunguak (Buxefjorden), ogsaa adskillige anselige Fjeldtoppe. Paa Fjordens Sydside skære sig flere Bugter ind, hvoriblandt Ekaluit (Præstefjorden) er den største.

Paa Grund af Fjordens stejle Bredder kan en Rejse i denne Fjord til sine Tider være temmelig farlig, da en haard Vind

1) Alle i det Følgende nævnte Retninger ere retvisende, naar ikke andet er tilføjet.

2) Udgiverne have været noget i Forlegenhed med Retskrivningen af de grønlandske Stednavne, som de Rejsende have gjengivet i disse Beretninger saaledes, som de have hørt dem af deres indfødte Ledsagere. I •Gieseckes mineral. Rejse•, udgivet i 1878, ere Vanskelighederne ved den rigtige Opfattelse af de grønlandske Navne nærmere udviklede, og der er deri opstillet nogle Regler for Retskrivningen. Disse Regler ere i Almindelighed ogsaa fulgte her; men nogle mere tvivlsomme Stednavne ere aftrykte uforandrede med Tilføjelse af et Spørgsmaalstegn.

(navnlig ud af Fjorden) pludselig kan rejse sig, og Vindforholdene ere i det Hele taget her yderst variable; ligesaa hurtigt som heftig Vind kan opstaa, ligesaa pludseligt kan det blive stille; Vinden blæser næsten altid enten ud eller ind ad Fjorden, og ofte kan der i den inderste og yderste Del af samme være aldeles modsatte Vindretninger. Efter Sigende skal der i den midterste Del af Fjorden være et Strøg, hvor der næsten altid er Vindstille.

Den Halvø, der adskiller Fjordens tvende inderste Arme, og som ender i Næsset Nua, er ligesom alt det øvrige Land i denne Egn meget bjergfuld, og naaer i Aputitok en Højde af 3550 Fod. Fra Toppen af dette Fjeld havde vi en fortræffelig Udsigt over en stor Del af Godthaabsfjorden, hvis ene Arm, Pisigsarfik, kun er adskilt fra Bunden af Itivlek ved en smal Strimmel lavt Land.

I Bunden af Ameragdla udmunder en bred Elv, som kommer fra Indlandsisen, og den inderste Del af denne dybe Bugt er derfor fuldstændig opfyldt af Ler, som gjør det umuligt at lande her med Baad. Nord for denne Elvs Munding er Fjordens Kingua (det grønlandske Navn for Bunden af enhver Fjord), hvorfra en Dal strækker sig noget ind i Landet.

Af nordiske Ruiner findes der en Mængde i den indre Del af Fjorden, men de fleste ere meget uanselige og kunne f. Ex. langtfra maale sig med dem, der findes ved Igalikofjorden i Julianehaabs Distrikt. Under vort Ophold i Ameralikfjorden besøgte vi nogle af dem, naar Lejlighed dertil gaves, men da mange vare fuldstændig overgroede med Krat og Jordbunden frossen, var det ikke muligt i den korte Tid, vi havde til vor Raadighed, at undersøge dem alle.

Fig. 1 er en Afbildning af en saadan kratbevoxet Ruin ved Nursenap ata(?) paa Nordsiden af Ameralikfjorden ved Mundingen af Itivlek. (Se medfølgende Kaart *A* over en Del af Grønlands Vestkyst.) Den er 20 Fod lang og dannet af faa, men meget store Sten. Umiddelbart Vest for Kingua paa Nordsiden af Ameragdla



Fig. 1.
Ruinen ved Nursenap ata (Groth).

findes der paa en Strækning af et Par tusinde Fod et ikke ubetydeligt Antal Ruiner ved Atipinerk (?) (nærmest Nua), Niviarsiat og Nugsuak (østligst), der, saavelsom den foran nævnte, ikke ere omtalte i «Grønlands historiske Mindesmærker».

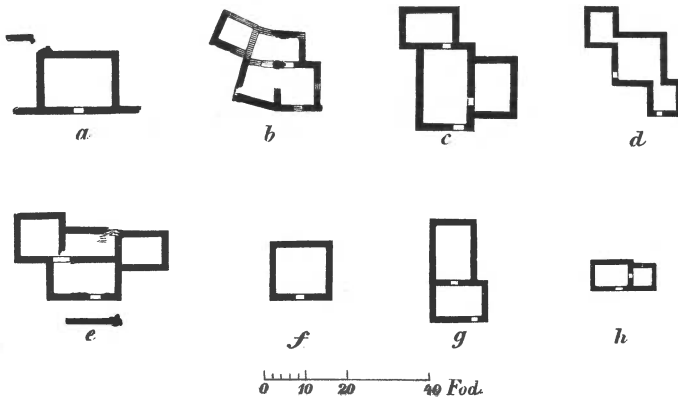


Fig. 2. a—b. Ruiner ved Atipinerk. Ameragda.
c—d. — - Niviarsiat. —
e—g. — - Nugsuak. —
h. — - Tungmeralik.

De bedst bevarede af dem ere her afbildede i Fig. 2 (a—g) efter de af Architect Groth foretagne Opmaalinger, og de have alle Indgangsdøren mod Syd, det vil sige ud imod Fjorden.

Antallet af Rummene i hver enkelt af disse Ruiner er vel noget forskjelligt, men de have dog i det Hele taget en temmelig regelret Form, undtagen Ruinen *b*, hvori de to af Rummene ere besynderligt skjævt stillede i Forhold til de andre. Dette er bevirket ved, at man har anbragt Bygningens vestlige og sydlige Parti umiddelbart ved Randen af en brat affaldende Klippe, hvorefter man da har afpasset denne Del af Bygningen. Ruinerne ved Atipinerk ligge højere, end de andre, nemlig omtrent 200 Fod over Fjordens Vandspejl.

I Kingua nærved den foran nævnte Elvs Munding; tæt Vest for samme, findes 3 Ruiner paa en med frodigt Græs bevoxet Slette. Den ene er 30 Fod lang og 10 Fod bred; den anden 32 Fod lang og 8 Fod bred, og begge ere afdelte i to Rum¹⁾.

Til de mærkeligste Ruiner, vi saae, høre paa Grund af deres Beliggenhed de, som findes ved Søen Tungmeralik, omtrent en Mil indenfor Bunden af Ameragdla i en Højde af 700 Fod over Havet. De ligge ved den vestlige Ende af Søen, hvor en Elv har sit Udløb, paa en lille Slette²⁾, der skraaner mod Syd og bærer kjendelige Spor af at have været dyrket; høje Fjelde yde Stedet Læ for næsten alle Vinde, og man har en herlig Udsigt over Søen Tungmeralik, der ligger midt i et prægtigt Fjeldlandskab.

Afbildningen, Fig. 3, og Grundplanen, Fig. 2 *h*, forestille den øverste af de derværende Ruiner. Den er udvendig ikkun 16 Fod lang, 7 Fod bred ved den nordvestlige, og 6 Fod ved den sydøstlige Ende, er inddelt i to Rum, og, da Væggene have havt en Tykkelse af omtrent 1 Fod, er der ingen Sandsynlighed for, at denne Bygning har været benyttet til Beboelse. Længere imod

¹⁾ Muligvis er det disse Ruiner, der omtales i «Grønlands hist. Mind.» III. S. 837. I det mindste passer Beliggenheden nogenlunde til Angivelsen paa det dermed følgende Kaart.

²⁾ Grønlands hist. Mind. III S. 837.

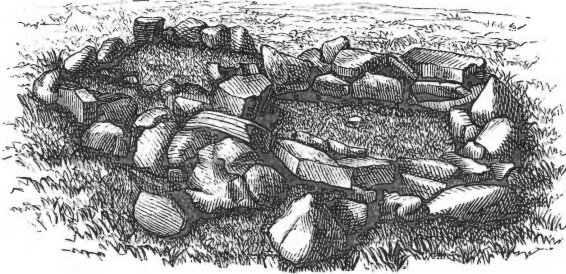


Fig. 3.
Ruin ved Tungmeralik (Kornerup).

Øst skal der efter Grønlændernes Sigende findes flere Ruiner. Søen Tungmeralik har sit Navn efter et Sted i Nærheden, hvor en flad Sten ligger over en Elv¹⁾, og som man har antaget skulde være en Bro fra Nordboernes Tid.

I den Tid, vi opholdt os i Ameralikfjorden, var Vejret næsten bestandig klart, og Temperaturen om Dagen indtil 6° C. under Frysepunktet, medens det havde været raat og stormfuldt ude ved Kysten. Paafaldende var det, at der i Fjordens indre Del næsten ingen Sne fandtes, selv i en Højde af omtrent 1000 Fod, og Ameragdla var saa godt som fuldstændig isfri, hvilket efter Grønlændernes Sigende skal være Tilfældet selv midt om Vinteren.

Den 12te Maj ankom vi atter til Godthaab, hvor vi skulde skifte Konebaad og Kajakmænd. Her foretoges paa de følgende Dage forskellige Opmaalingsarbejder, hvorefter vi den 16de Maj rejste Syd paa. Paa de første Dage af denne Rejse foretoges Maalinger fra Rypeøen, hvis Højde fandtes at være 720 Fod, og fra Fjeldet Iviangiusat (930 Fod), Nord for Narsak. Den 17de Maj gik vi ind i den lille Fjord, eller rettere Bugt, Karajat, der omgives af flere betydelige Fjelde, hvoraf Kingigtorsuak (2900 Fod) og

¹⁾ Gieseckes mineralogiske Rejse i Grønland. S. 198.

Sangmisok ere de betydeligste, og den følgende Dag begave vi os til Merkuitsok (Skinderhvalen), Syd for Buxeffjorden, som paa Grund af sin fremskudte Beliggenhed danner et meget kjendeligt Punkt, især naar det sees fra Nord eller Syd, skjøndt dets Højde kun er 760 Fod o. H.

Paa dette Sted maatte vi formedelst Storm, Sne, Regn og Taage forblive indtil den 23de Maj, i hvilken Tid det kun lykkedes os at faae meget ufuldkomne Maalinger fra Toppen af Fjeldet. Tiden benyttedes, saavidt det lod sig gjøre, til at indsamle forskjellige Naturalier.

Den 24de Maj ankom vi til Kaersok paa Nordsiden af **Sermilikfjorden**. Øst for dette Sted staar Sermilik ved et smalt Løb i Forbindelse med den meget dybere Fjord Alangordlia. Baade i denne og i Sermilik udmunder Indlandsisen, uden at den dog her afsætter Kalvis, og en leret Strimmel Land skiller den fra Fjorden. Baade Nord og Syd for Sermilik hæve sig en Række høje, stejle Fjelde, hvis øverste Kamme som oftest ere takkede; af disse naaer Kitdlavat (Redekam) en Højde af 4030 Fod. Paa Nordsiden findes Sangmisok (5060 Fod?), og længere inde Iviangiusat, hvis nordostlige Top er 4950 Fod høj, den sydvestligste 4730 Fod. Foruden disse her nævnte findes endnu en Mængde andre omtrent af samme Højde, saa at hele denne Egn danner et af de vildeste Landskaber, jeg hidtil har seet i Grønland. Is forhindrede os desværre i at komme til Bunden saavel af Sermilik som af Alangordlia, og de Fjelde, vi kunde bestige, vare ikke høje nok, til at vi ret kunde oversee dette maleriske Fjeldparti.

Da der hidtil kun er foretaget yderst faa Dybdemaalinger i de grønlandske Fjorde, og det kan have Interesse at lære deres underseiske Form at kjende til Sammenligning med Fjordene i Lande, der have en lignende Fjeldbygning, toges en Række Lodskud tværs over Fjorden paa 4 Steder, der findes afsatte paa Specialkaartet over Sermilik. (Kaartet A.) De maalte Dybder vare

I Profil	a—b	c—d	e—f	g—h
Ved Punkt 1	22 Favne.	47 Favne.	47 Favne.	20 Favne.
- — 2	66 —	70 —	61 —	53 —
- — 3	62 —	70 —	19 —	67 —
- — 4	60 —	69 —	51 —	68 —
- — 5	60 —	48 —	67 —	45 —
- — 6	60 —	44 —	67 —	
- — 7	58 —	37 —	40 —	
- — 8	39 —	12 —	9 —	

hvoraf det sees, at den største Dybde her varierer mellem 60 og 70 Favne, og at der paa de fleste Steder er stejldybte ved Kysterne ¹⁾).

I Midten af Profil e—f indeholdt Vandet

i Overfladen 1,672 pCt. Chlor.

i 25 Favnes Dybde . . 1,789 — —

og ved Bunden paa 51 Favnes Dybde . . 1,835 — — ,
medens Chlormængden i Davis-Strædet er gennemsnitlig 1,839 pCt. efter de 8 af Forchhammer foretagne Analyser ²⁾). Dog maa hertil bemærkes, at Apparatet, vi benyttede til at tage Prøverne med, var ikke saa paalideligt, som det kunde ønskes. Vandets Temperatur ved Bunden var 2,1° C.

Ved Tinasak indsnevres Alangordlia til omtrent 200 Fods Brede og har i den inderste Del næsten fuldstændig ferskt Vand, ligesom ogsaa Ebbe og Flod mærkes saa godt som slet ikke, skjøndt Strømmen paa det Sted, hvor Fjorden snevres ind, dog er saa rivende, at man for at komme der igennem maa afvente stille Vande. Alangordlia adskilles fra Havet imod Vest ved et lavt Land, og Nord derfor ligge 4 store Søer, adskilte ved høje Fjelde, hvoraf Kakatsiak hæver sig omtrent 4000 Fod over Havet. Randen af Indlandsisen skal i den senere Tid være rykket frem i disse Fjorde, og efter en Meddelelse af Seminarlærer Klein-

¹⁾ De her saavel som i det følgende anførte Lodskud ere tagne ved Hjælp af et 8 Punds Blylod og Fiskesnører. Selv paa Dybder over 200 Favne kan man med Sikkerhed føle, naar Loddet naaer Bunden.

²⁾ On the composition of Sea-water in the different parts of the Ocean. Phil. Transact. 1865. S. 250.

schmidt kunde Baade endnu i Begyndelsen af dette Aarhundrede gaa igjennem den Lavning, der findes Øst for Fjeldet Iviangiusat, medens dette Løb nu er fuldstændig opfyldt af Indlandsisen. Paa Nordsiden af Fjeldet Kitdlavat findes en Isbræ, der naaer helt ned til Fjorden, hvor den danner en Ismur paa omtrent 70 Fods Højde og 800 Fods Længde. Tæt Nord for Sermiliks Munding ligger den store Ø Sanerata tima, der er lav og paa Østsiden opfyldt af Ler- og Sandhøje, og mod Syd begrændses Fjordens Munding af en ejendommelig Ler- og Sandslette (Marrak), der ligger Vest for det 2700 Fod høje Fjeld, Kekertausak. Hertil begave vi os den 30te Maj og bleve der indtil 1ste Juni, da vi rejste til Fiskernæs, medens vi undervejs bestege Fjeldet Kangarsuk (1200 Fod), hvor Taage dog hindrede os i herfra at foretage Maalinger.

I Dagene fra den 3die til den 8de Juni berejstes **Fiskefjorden**, der har trende Indløb. Det nordligste, Aniggok, løber Nord om den store Ø Kekertarsuatsiak, og ligeoverfor denne Ø findes paa Nordsiden af Løbet Fjeldet Iivertalik, hvis tvende Toppe hæve sig til omtrent 3400 Fod; af disse bestege vi den højeste, der er 3440 Fod høj. Der laa her endnu saamegen Sne, at Bestigningen og navnlig Nedstigningen var særdeles vanskelig.

Øen Kekertarsuatsiak er ikke saa høj som Fastlandet Øst derfor. Paa Øens SO. Hjørne hæver sig et fra Søen meget kjendeligt Fjeld til en Højde af omtrent 1800 Fod, og efter dette Punkt, der har samme Navn som Øen, hvorpaa det ligger, har ogsaa Udstedet Fiskernæs, der ligger paa en anden stor Ø SV. derfor, faaet sit grønlandske Navn. Paa Vestsiden af Kekertarsuatsiak skærer sig en Bugt ind i Øen næsten til dennes østre Kyst; herved dannes et af de saakaldte Overbærersteder (Itivdlek), der har saa stor Betydning for Grønlænderne, da de over disse ofte med Lethed kunne bære deres Baade og Kajakker, hvorved lange Omveje undgaas. Fra Løbet Syd om Kekertarsuatsiak findes

i Bunden af en lille Fjord et lignende Overbærersted til Fjorden Syd for denne.

Den inderste Arm af Fiskefjorden skærer sig gennem en smal Aabning, der er begrændset af høje Fjelde, ind i Landet fra Løbet Øst om Kekertarsuatsiak. Lidt indenfor Mundingen udvider den sig efterhaanden indtil et meget stejlt, dog neppe 800 Fod højt Fuglefjeld, Naujat; men Øst for dette Sted indsnævres Fjorden derefter mere og mere og fortsættes tilsidst i en temmelig smal Dal, hvorigennem en vandrig, rivende Elv, der udgaar fra Indlandsisen, har sit Løb. Denne Elv fører, som alle Elve, der have deres Udspring fra Indlandsisen eller de dermed forbundne Isbræer, en Mængde Ler med sig; dette afsættes i Fjordens inderste Del, saa at man kun ved Højvande kan komme over de derved dannede Banker. I Fjordens inderste Del løber, paa Grund af Elven, en saa haard udadgaaende Strøm, at vi med vor Konebaad, der blev roet af 6 stærke Roersker, ikke kunde stevne den. Vi maatte derfor rejse vore Telte omtrent en halv Mil fra Fjordens Kingua ved et Sted, der hedder Alangua. Her nedlagde vi den følgende Dag en stor Renbuk, hvis samlede Vægt beløb sig til c. 210 Pd., hvoraf Maven med sit Indhold, der, som bekjendt, er en Delicatsse for Grønlændere, optog 35 Pd.

Paa 6 Steder i Fjorden toges der Lodskud i Linier paa tværs af Fjorden mellem Kingua og Lichtenfels paa de paa Specialkaartet over Fiskefjorden (Kaart A.) betegnede Punkter. De fundne Dybder vare:

I Profil	a—b	c—d	e—f	g—h	i—k	l—m
Ved Punkt 1 . . .	14 Favne	49 Favne	87 Favne	22 Favne	13 Favne	91 Favne
- — 2 . . .	22 —	125 —	94 —	45 —	45 —	140 —
- — 3 . . .	12 —	169 —	91 —	44 —	75 —	
- — 4 . . .	14 ¹ / ₂ —	172 —	23 —	19 —		
- — 5 . . .	6 —	165 —				
- — 6 . . .		42 —				

Endskjøndt Fiskefjorden er smallere end Sermilik, ere Dybderne dog baade mere varierende og paa flere Steder betydelig større i hin, end i denne. I den inderste Del af Fjorden er Dybden ikke synderlig stor paa Grund af den lerrige Elv, der udmunder her, men tiltager hurtigt vestefter; er udfor Naujat midt i Fjorden 172 Favne med Lerbund, men henimod den indre Arms Munding i Profil *e—f* kun 94 Favne med fast Klippebund. Tværs over Løbet Syd for Kekertarsuatsiak fandt vi i Profil *g—h*, at den største Dybde kun var 45 Favne, hvorefter den atter tager til ud mod Mundingen, saa at den i det snevre Løb tæt Nord for Udstedet Fiskernæs er 75 Favne med Stenbund, og i det brede Løb, der fra Vest fører op til Fiskernæs, loddede vi mellem Erckenshavn og Lichtenfels 140 Favne over Lerbund.

Ved Brødremenighedens Missionssted Lichtenfels har man et tydeligt Bevis paa Kystens Sænkning¹⁾. Ved Stranden findes 3 Træbukke, bestemte til derpaa at stille Konebaaden, naar den ikke bruges. Ifølge en Meddelelse fra Kleinschmidt er den Buk, der fra Begyndelsen stod nærmest Vandet, flyttet op, saa at den kom længst fra Vandet, da dette efterhaanden var kommet til at staa saa højt, at det ved hvert Højvande flød over den nederste Buk. Denne Forandring er foretaget 3 Gange siden 1789, da de omtalte Bukke bleve byggede, og deraf kan man beregne, at Landet paa dette Sted i den omtalte Tid har sænket sig 6 à 8 Fod.

Vejret havde siden den 2den Juni været særdeles klart og varmt (en enkelt Dag viste Thermometret endog om Middagen 15° C. i Skyggen), og Sneen var derfor nu, undtagen paa meget høje Fjelde næsten fuldstændig forsvunden; men fra den 10de Juni begyndte atter Taage og uroligt Vejr, der med faa og korte Afbrydelser vedblev Resten af Sommeren.

¹⁾ Først paavist af Dr. Pingel i «Forhandl. ved de skand. Naturforsk. Møde». 1840. S. 358.

Den 10de fortsattes Rejsen mod Syd ind i **Agdlumersat (Bjørnesundet)**. Denne Fjord gaaer først imod NNO. Paa denne Strækning findes paa den vestre Side af Fjorden kun lave Fjelde, medens Østsiden dannes af de kjendelige Højder Miagok, Miagisak, Kakarsuak (3000 Fod) og den stejle Fjeldvæg Niakornarsuak (1080 Fod). Øst for Kakarsuak hæver sig det 3200 Fod høje Fjeld Igdlersfusak (Kistefjeldet). Tæt Nord for Niakornarsuak, hvor en Laxelv har sit Udløb i en lille Vig (Ekaluit), findes en ret mærkelig nordisk Ruin, som bestaaer af en Jordvold, 60 Fod lang, 20 Fod bred og et Par Fod høj, uden noget Skillorum, og paa den østre Side findes 2 Indgange.

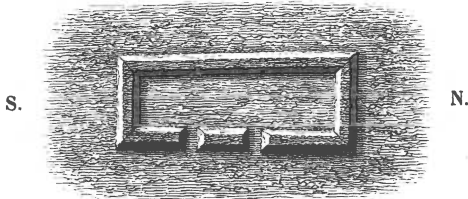


Fig. 4.
Ruin ved Ekaluit. (Groth.)

Det indvendige Rum er 48 Fod langt, i den nordre Ende 14 og i den søndre Ende 12 Fod bredt. I Ruinens Indre foretog vi en Udgravning, uden dog at finde noget¹⁾.

Ved en lav Odde, Nugarsuk, gjør Agdlumersat en Bøjning imod NO. t. O., og paa en Strækning af over 2 Mil ere begge Kysterne, især den nordre, saa stejle, at man vanskelig vil finde noget Sted, hvor man kan lande, endsige rejse Telt og trække Konebaaden iland. Først omtrent 1 Mil fra Bunden af

¹⁾ De i Nord. Tidsskrift for Oldkynd. II, S. 330 opgivne Maal paa den ene Ruin ved Ekaluit stemme godt med de her anførte, men hvad Beliggenheden angaar, da er Ruinens største Udstrækning, efter Groths Bestemmelse, retvisende Nord og Syd og ikke Nordvest og Sydost. Der kan dog neppe være nogen Tvivl om, at det maa være den samme, som omtales paa det anførte Sted; men til de andre Ruiner, der skulde findes tæt derved, kunde man nu ikke see noget Spor.

Fjorden gjør den nu atter en Bøjning imod Nord, og paa den østre Side af denne Del af Fjorden er en Indsækning i Terrænet, gennem hvilken en Arm af Indlandsisen skyder sig ud til Fjorden og afsætter en Del Kalvis. Mod Nord begrænses denne Arm af Indlandsisen af det 2460 Fod høje Fjeld Naujarsuit, der falder stejlt af mod Fjorden, medens det er let at bestige fra Nordsiden. Bjørnesundet fortsættes imod Nord som en bred parabolisk dannet Dal med stejle Fjelde paa begge Sider.

Den 12te Juni foretog vi en Vandring imod Nord for at bestige et højt Fjeld, Kakatsiak, der ligger imellem Agdlumersat og Fiskefjorden, ledsagede af 3 Grønlændere og 3 Grønlænderinder, der bare et Telt samt Proviant til c. 3 Dage. Da der findes Rener i denne Egn, lode Grønlænderne sig let bevæge til at gaa med; under andre Omstændigheder, naar Jagten ikke lokker dem, har man derimod ofte stor Vanskelighed med at bevæge dem til at foretage længere Vandringer. Vor Vej gik først imod Vest gennem en Lavning mellem Fjeldene og derefter imod Nord. Kl. 8 om Aftenen rejste vi vort Telt i en Højde af 2640 Fod i Nærheden af en Sø c. $\frac{1}{2}$ Mil fra Foden af Kakatsiak.

Den følgende Dag herskede tæt Taage, og da der senere ved en Temperatur af nogle Grader under Frysepunktet faldt megen Sne, maatte vi opgive at bestige Kakatsiak og afvente Bedring i Vejret. I Løbet af Dagen gjorde vi en Udflugt over Søen, ved hvilken vi havde rejst vort Telt. Vest for os udbredte sig en stor Isbræ, der ved en stejl Væg grændsede lige op til Søen. Denne var endnu belagt med Is, som dog var saa blød og svag, at vi vare udsatte for at falde igjennem den, hvorfor vi ogsaa maatte opgive at gaa hen til Bræen.

Den 14de Juni tegnede Vejret endnu ikke til Bedring, og da vor Proviant næsten var forbrugt, tiltraadte vi Tilbagerejsen til vore Telte ved Fjorden. Paa denne Vandring klaredes Vejret lidt, saa at enkelte Fjeldtoppe bleve fri for Skydækket, og ledsagede af en af vore Grønlændere, besteg vi Toppen af et af

disse Fjelde, Sisiseratek (?), hvis Højde bestemtes til 3450 Fod. Skjøndt Himlen var særdeles skyfuld, havde vi dog herfra en god Udsigt navnlig imod Øst over den inderste Del af Bjørnesundet og over den nærmeste Del af Indlandsisen, der her falder under en betydelig Heldningsvinkel ned imod Fjorden. Tæt indenfor Isens Rand saaes paa forskellige Steder en Del Nunatakker¹). Af disse vare navnlig to meget i Øjne faldende. De laa noget ovenfor den Isarm, der skyder sig ned imod Bjørnesundet, hævede sig op til en Højde af henved 3000 Fod og stode dels i indbyrdes Forbindelse, dels i Forbindelse med nærmeste Land ved en bred Moræne paa Isen.

Imod Vest og Syd laa næsten Alt indhyllet i tætte Sky-masser. Den lokale Isbræ Vest for os, som ovenfor er omtalt, kunde vi derfor ikke ret oversee, dog syntes den at have en betydelig Udstrækning, maaske endog af flere Kvadratmil. Ved Foden af det Fjeld, paa hvilket vi stode, laa en Del mindre Søer, adskilte ved lavere Fjeldrygge, og hele Egnen havde et overordentlig goldt Udseende, saa at man fik Indtrykket af, at Is for ikke meget lang Tid siden havde dækket dette Land. Vegetationen var nemlig her langt fra saa frodig, som den plejer at være i det Indre af andre Fjorde, og det tætte Krat af Pil, Birk og El, der paa mange Steder, selv højere imod Nord (f. Ex. indenfor Grædefjorden), lægger saa store Hindringer i Vejen for Vandringen, fandtes her slet ikke.

Nedstigningen fra Fjeldet, der havde meget stejle Sider, var forbunden med en Del Vanskeligheder, men det lykkedes os dog uden Uheld at komme tilbage til vore Hovedtelte.

Paa vor Vandring havde vi kun seet to Renner, uden dog at komme dem paa Skud. Vor Konebaadsstyrer, Nils, en be-

*) Nunatak er det grønlandske Navn paa et isfrit Fjeld, der ofte hæver sig flere tusinde Fod op over Indlandsisen, og som paa alle Sider er omgivet af denne. Ogsaa et isfrit Land, der er begrændset dels af Indlandsisen, dels af en Fjord eller Sø, kaldes Nunatak.

kjendt gammel Røjægjer fra Godthaabsfjorden, havde derimod under vor Fraværelse været heldigere og nedlagt en.

Før vor Rejse ud af Fjorden foretog vi den 15de Juni Lodninger i c. $\frac{1}{4}$ Mils Afstand fra Isblinken. Nærmere til denne kunde vi ikke komme formedelst Kalvis, der her laa tæt sammenpakket. Dybderne vare fra Bredden til Midten af Fjorden: 3, 24, 53, 137, 198 og 212 Favne, og Bunden bestod ved det første Lodskud af Sand, som sandsynligvis hidrører fra en i Nærheden udmundende Ely, medens den paa de andre Steder var Ler. Vandet indeholdt i Overfladen 0,752 og paa 212 Favnes Dybde 1,684 pCt. Chlor, saa at Vandet her havde samme Salt-holdighed ved Bunden i den inderste Del af Bjørnesundet som i Overfladen nærved Mundingen af Sermilik-Fjorden.

Den 18de Juni bestege vi Kakarsuak (3000 Fod); men kort Tid, efterat vi havde naaet Toppen, indhylledes vi i en tæt, kold Skymasse, der bragte Temperaturen ned til $\div 2$. Instrumenterne, saavel som vore Klæder, Haar og Skjæg, bleve øjeblikkelig belagte med en tæt Skorpe af Rimfrost. Da vi kun vare iførte temmelig tynde Klæder, eftersom en anstrengende Fjeldbestigning ikke muliggjør Brugen af tungt Tøj, lede vi meget af Kulden. Vi søgte at holde os varme ved at bygge en høj Stendysse, medens vi afventede en Klaring i Luften; men efter et Par Timers Forløb kunde vi ikke længere udholde Kulden, og vi maatte derfor stige ned uden noget videre Udbytte af vor Vandring. Da vi kom tilbage til vor Konebaad, saae vi, at det kun var en enkelt Sky, der indhyllede Kakarsuak, medens Himlen iøvrigt var klar.

Den 19de Juni opholdt vi os paa **Ravns Storø**, som ved en dyb Kløft, der næsten naaer ned til Havets Overflade, er delt i 2 Høje, af hvilke den vestlige har en Højde af 630 Fod, og den østlige 570 Fod. Efter at have besteget disse to Toppe gik vi Kl. 2 om Eftermiddagen fra Ravns Storø ind i Ikatok. Den følgende Dag fortsattes Rejsen ind til Bunden af Fjorden **Kuvnilik**, hvor vi undervejs saae i det Fjerne imod NO. nogle meget

høje Fjelde, og da vi antog, at vi fra Toppen af et af disse maatte kunne faae en fortræffelig Udsigt over en stor Strækning af Indlandsisen, hvilket navnlig var af stor Vigtighed for den paatænkte Isvandring, besluttede vi at gjøre et Forsøg paa at naae dem. Kl. 4 om Eftermiddagen begave vi os da paa Vandring, ledsagede af 2 Grønlændere og 2 Grønlænderinder. Vor Vej gik først langs med en bred, rivende Elv, der udmundede i Kuvnilik. Denne Elv viste sig snart at være Afløbet fra en stor Sø, som laa tæt indenfor Fjorden. Efter derpaa i et Par Timer at have vandret langs med en anden Elv, der danner Tilløbet til den store Sø, og som i mange Slyngninger flød igjennem en frodig, bred Dal, der til alle Sider var omgivet af høje Fjelde, stege vi op ad en stejl Skrænt og naaede derved et c. 2000 Fod højt Plateau, hvorfra der hist og her hævede sig endnu højere Fjelde til 4 à 5000 Fods Højde. Denne Egn var meget rig paa store Søer og vandrige Elve, der tvang os til at gjøre lange Omveje. Søerne vare dækkede med saa svag Is, at vi kun med Fare for at falde i kunde gaa over dem. Spor af Rener saae vi ikke i denne Egn, men Levningerne af adskillige grønlandske Teltpladse tydede paa, at de tidligere maa have levet her i betydelig Mængde. Kl. 9 om Aftenen rejste vi vort Telt ved Bredderne af en større Sø, 2130 Fod over Havet. Den følgende Dags Morgen Kl. 8 fortsatte vi Vandringen og lode Grønlænderinderne blive tilbage ved Teltet, medens de to Grønlændere fulgte med os. Vort Maal var et højt Fjeld, som Grønlænderne kaldte **Nukagpiarsuak** (den store Ungkarl); men efterhaanden som vi kom dette nærmere, syntes Udsigterne til at kunne bestige det at være alt andet end gunstige; thi Fjeldet havde meget stejle Sider, og foran det laa der atter en stor Sø. Ved Middagstid opgav den ene af Grønlænderne da ogsaa Vandringen og gik tilbage til Teltet, medens den anden vedblev at følge med os. Efter en meget anstrengende og farefuld Bestigning op over høje, nedskredne Stendynger, naaede vi Kl. 3¹/₄ Fjeldets Top, der havde en Højde af 4850 Fod.

Vor Udholdenhed blev rigelig belønnet ved den storartede Udsigt, der fra dette høje Punkt frembød sig for os, navnlig mod Øst ind over Indlandsisen. Her saae vi i det Fjerne en Række Nunatakker, og vi fattede den Beslutning, senere at gjøre et Forsøg paa at naae dem. Vi saae dog allerede, at den Egn, hvori vi nu befandt os, ikke vilde egne sig til Udgangspunkt for en saa lang Isvandring, da den ikke ubetydelige Bagage, der udfordres dertil, kun yderst vanskeligt vilde kunne bringes op over det høje, meget ufremkommelige Fjeldplateau, vi nys havde passeret. Indlandsisens Rand var desuden paa dette Strøg næsten overalt stejl, saa at man vist neppe vilde kunne bestige den fra denne Side.

Nukagpiarsuak er en høj Fjeldkam, omtrent $\frac{1}{4}$ Mil lang, der strækker sig i nordostlig Retning; paa Toppen var Fjeldets Brede kun c. 50 Fod, medens begge Sider falde næsten lodret af i en Højde af over 2000 Fod. Fjeldet viste sig at ligge meget nærmere ved Bjørnesundet end ved Kuvnilik, og vi vilde derfor maaske lettere kunne have naaet det fra den førstnævnte Fjord.

Medens vi vare paa Toppen af Fjeldet, iagttog vi et ret ejendommeligt Phænomen. Hvor vi stode, var det stille, medens vi af Vandets oprørte Overflade kunde see, at der i Bjørnesundet blæste en haard Kuling ud af Fjorden. Da vi gik ned af Fjeldet, iagttog vi, at der kun c. 10 Fod under Toppen blæste en frisk, nordlig Vind, medens der samtidig paa selve Toppen endnu herskede Stille.

Efter at have foretaget Maalinger og tegnet Skizzer stege vi ned Kl. 7 om Eftermiddagen, naaede Kl. $1\frac{1}{2}$ om Natten vort Telt, hvor de to Grønlænderinder vare efterladte, og gik den 22de Juni tilbage til vore Hovedtelte ved Kuvnilik, som vi naaede Kl. 4 om Eftermiddagen.

De følgende Dage berejste vi **Majorarisat**. Denne Sø strækker sig i NNO Retning paa Nordsiden af Frederikshaabs Isblink (See Kaartet C), og er oprindelig en Fjord, der i Tidens Løb

næsten er bleven lukket af Indlandsisen, hvorfor Vandet i Søen er brakt og indeholder kun 0,358 pCt. Chlor. Dens Afløb ligger mellem lave Fjelde paa den ene Side og Indlandsisen paa den anden, og ved Strømmens Underskæring af Isen bringes denne derved til at kalve paa en kort Strækning i det smalle, omtrent 100 Fod brede Indløb til Søen, saa at man ikke med Baad eller Kajak kan gaa derigjennem. Vi bleve derfor nødsagede til at transportere Konebaaden og vor Bagage over et 400 Skridt bredt Overbærersted for at komme ind til Søen. Fra et højt Fjeld, Nord for Bunden af Majorarisat, havde vi en vid Udsigt over hele Frederikshaabs Isblink og Egnen Øst derfor. Øst for Majorarisat strakte sig endnu en Sø omtrent parallel med denne, hvori Isblinken udmundede paa to Steder, og hele Søen var næsten opfyldt med Isfjelde, som Isen havde afsondret.

Et anskueligt Billede af den Tilbøjelighed, Indlandsisen besidder til at udbrede sig i alle Retninger, afgav den Isstrøm, der fra Øst strakte sig ned til den omtalte Sø, tværs paa dennes Længderetning. Efterat den har naaet Søen, udbreder den sig nemlig til begge Sider, tværs paa sin oprindelige Bevægelsesretning, saa at den antager Formen af et T og deler derved Søen i to aflukkede Partier.

Efter at være komne ud af Majorarisat afgik vi Syd paa forbi Frederikshaabs Isblink. Paa hele denne Strækning, hvor Indlandsisen naaer helt ud til Kysten, er Isens Rand adskilt fra Havet ved en flad, lav Sandslette, der enkelte Steder har en Brede af $\frac{3}{4}$ Mil. Hist og her afbrydes denne Slettes Ensformighed ved lavere Fjelde, der som Øer hæve sig op over den, og man seer tydeligt, at hele Sletten er opstaaet ved, at Indlandsisen her har skudt sig ud i en Skærgaard, der delvis er bleven udfyldt eller skjult af de foran Isen aflejrede Sand- og Grusmasser, der gennemstrømmes i alle Retninger af utallige Vandløb fra Indlandsisen. Ørækken udenfor denne Slette er paa et Par Steder afbrudt, saa at man ofte har Vanskelighed med at komme over disse aabne Strækninger, hvor der med

nogen Kuling let rejser sig høj Sø. Ved Øen Sarkarigsok begynder Skærgaarden igjen og fortsættes nu, kun med faa Afbrydelser, en lang Strækning mod Syd.

Den 27de Juni ankom vi til Kvaneø, hvor Bestyreren for Udstedet Avigait boer, og efterat vi her havde provianteret og faaet Kajakmænd, der vare kjendte i Tiningnertok, afrejste vi den 30te Juni til denne Fjord.

Tiningnertok betyder «hvor en lang Strækning falder tør ved Lavvande», og lige ved Indløbet til denne Fjord seer man, at dette Navn her er paa sin rette Plads; thi ved Lavvande synes hele Fjorden, seet ude fra, at være een stor Sandbanke. Den indre Del af Fjorden er dog meget dyb, og til dette indre Bassin naaer man kun langs Fjordens sydlige Bred gennem et smalt Løb, i hvilket der er en saa rivende Strøm, at man kun med stigende Vande kan komme derind. Fjordens indre Bassin, der indeholder fersk Vand¹⁾, deler sig i 3 Arme. Vi begave os til den Arm, der gaaer imod Nord, Avangnardlek, opsøgte her vore Telte den 1ste Juli og gik næste Dags Morgen over Fjeldene imod Nord, for muligvis i denne Egn at finde et Sted, der kunde egne sig til Udgangspunkt for den paatænkte større Recognoscering af Indlandsisen.

Fra en Vandring, som jeg i 1877 her havde foretaget sammen med Assistent Steenstrup, vidste jeg, at der c. 1 Mil Nord for Bunden af Avangnardlek strækker sig en stor Sø i østlig Retning, omtrent 3 Mil lang og $\frac{1}{2}$ Mil bred. Dengang vare Forholdene saa ugunstige, at det ikke lykkedes os at komme over Søen, langs hvis nordre Bredder findes et stort Fjeldland, og bag hvilket der igjen sees nogle høje, stejle Fjeldtoppe, som vi kaldte «de sorte Fjelde».

For at kunne komme over Søen Tasersuak, medtog vi 6 Grønlændere, som hver bar sin Kajak paa Hovedet, og ledsagedes desuden af 2 Grønlænderinder. Vejen gik paa den

¹⁾ Saltmængden i Vandet fra Overfladen var nemlig kun $\frac{1}{4}$ p. m.

første Strækning over Fjelde paa c. 500 Fods Højde langs et meget bredt og dybt Elvleje. Det var paafaldende, at der kun var forholdsvis lidt Vand i denne Elv, medens Bredderne, der dannedes af stejle Fjeldvægge, bare Mærker af, at Vandet, der var lerholdigt, til andre Tider maatte staa meget højere. Grunden til dette Phænomen maa søges deri, at Tasersuak skal høre til de Søer, der af og til enten flyde over deres Bredder eller ved Kanaler under Isen endog helt udtømmes¹⁾.

I den omhandlede Sø udmunder Isblinken ved begge Ender og er her meget virksom. Ved en Kanal under Indlandsisen staaer den i Forbindelse med en lille, 300 Fod lavere liggende Sø i SV., og fra denne fører det brede Elvleje til Tiningnertok. Hvorvidt Tasersuak, hvis Vandspejl fandtes at ligge 940 Fod over Havet, har flere Afløb, fik vi ingen Oplysninger om; men hvis der endnu findes et til, maa det enten ligge under Isen og udmunde et eller andet Sted ved Frederikshaabs Isblink, eller det maa søges i Tiningnertoks midterste Arm Akugdlek.

Hos Grønlænderne findes en Tradition, om at Tasersuak i gamle Dage skal have været en Fjord, der i Vest stod i Forbindelse med Tiningnertok, hvorfra man med Konebaade kunde komme dertil. I den østre Ende af Søen skal der endnu findes en Del grønlandske Grave, der kunne tyde paa, at Grønlænderne her i tidligere Tid have havt Sommerophold. Denne Beretning, der jo skulde antyde, at Indlandsisen har aflukket Fjorden fra Vest, maa dog, som saamange andre Fortællinger af lignende Art, optages med megen Varsomhed, skjøndt der dog som oftest ligger noget Sandt til Grund for dem, og saa ganske utroligt synes den mig heller ikke at være, da der jo findes lignende Forhold paa Nordsiden af Frederikshaabs Isblink, skjøndt den der fra Havet afskaarne Fjord ikke ligger saa højt som Tasersuak.

Vor Vej, der er aflagt paa Kaartet C, gik langs med den

¹⁾ Jevnfør Dr. Rinks Skrift •Om Indlandsisen og Muligheden af at berejse denne• i •Fra Videnskabens Verden•. S. 30.

vestre Bred af Elven, og da denne overalt er saa bred og rivende, at man ikke kan komme over den, maatte vi i Kajakkerne færges over den lille Sø. Ved Hjælp af Aarer og Remme surres 3 Kajakker sammen ved Siden af hinanden, saa at der dannes en Flaade, der med Lethed bærer 3 Mand og nogen Bagage, og idet en Grønlænder i sin Kajak bugserer, kan man i roligt Vand, naar der anvendes Forsigtighed, benytte denne Maade til at færges over lange Strækninger.

Efter at være komne over Søen begyndte vi en Maaling til Bestemmelse af Bevægelsen i den Isstrøm, der fra Vest skyder sig ned i Tasersuak, medens Grønlænderne færgede Bagagen og Grønlænderinderne over paa Nordsiden.

Søen var næsten helt opfyldt med Isfjelde, hvoraf adskillige havde betydelige Dimensioner, og det var paa mange Steder endog vanskeligt at finde Vej imellem dem; men Kl. 5 om Eftermiddagen vare vi dog alle komne godt over Søen, efterat Kajakkerne havde gjort 2 Toure. Vandringen fortsattes nu imod NO. i Retning af «de sorte Fjelde», medens Kajakkerne, belæsede med Sten, bleve efterladte paa det Sted, hvor vi vare komne iland.

Kl. 9 om Aftenen rejste vi Telt i 2760 Fods Højde i Nærheden af Indlandsisen, hvis Overflade her laa c. 900 Fod under os. Det viste sig nu, at «de sorte Fjelde» vare en Samling af Nunatakter, der laa i en Halvkreds omkring et vandret Parti af Indlandsisen. (See Kaartet C.) Skjøndt vi ikke havde forberedt os paa her at foretage en Isvandring, besluttede vi dog den følgende Dag at foretage en Recognoscering over til den østligste og højeste af disse Nunatakter.

Den næste Morgen Kl. 7 begave vi os paa Vandring, idet vi først stege ned af Fjeldene til Isens Rand, der her kun ved en smal Strimmel Land var skilt fra en Arm af Tasersuak. Vi kom med Lethed ind paa Isen og gik i lige Linie over imod vort Maal uden at træffe nogen Hindring, hverken i Form af Revner, Elve eller Søer; kun tæt ved Randen var den noget

kløftet. Isens Ydre var dog særdeles ru, og da vi ikke havde andet end Kamikker (grønlandske Støvler af Sælskind) paa Fødderne, var det meget pinligt at gaa paa den.

Efter $1\frac{1}{2}$ Times Vandring over Isen passerede vi en 25 Skridt bred Moræne (se Tav. V, B'), der i en Bue strakte sig fra en af Nunatakkerne til Landet imod Øst, og Kl. 11 naaede vi Foden af **Nasausak** efter at have tilbagelagt $1\frac{1}{2}$ Mil paa Isen. Dennes nederste Del er overordentlig stejl, saa at vi kun med Vanskelighed fandt et Punkt, hvorfra den lod sig bestige. Dog lykkedes det os tilsidst at komme op ad en stejl Skrænt, rigtignok med Fare for at falde ned i en lille Sø, der laa nedenunder os paa Isen. Denne Sø, i hvilken en Elv fra Nunatakken udgød sig, havde intet synligt Afløb. Toppen af Fjeldet dannede en Kam med næsten lodrette Sider imod Nord og Syd, medens man temmelig let gik op langs dens Ryg fra Vest. Kl. $2\frac{1}{2}$ om Eftermiddagen naaede vi Toppen.

Efter $7\frac{1}{2}$ Times uafbrudt Vandring over Isen og møjsommelig Fjeldbestigning, foruden den foregaaende Dags Vandring, vare vore Kræfter næsten udtømte, da vi naaede derop; men det Skue, der frembød sig til alle Sider fra dette 4710 Fod høje Punkt, kaldte os snart til Virksomhed igjen. I Øst og Nord laa Indlandsisen i sin umaadelige Udstrækning udbredt for os, og fra den Højde, hvori vi befandt os, havde den Udseende af at være en jævn, snedækt Flade, der svagt hævede sig mod Øst. Hist og her antydede dog Overfladens mørkere Tone, at der paa saadanne Steder maatte findes meget kløftet eller vandrigt Terræn, og Isfladens Ensformighed afbrødes paa mange Steder af Nunatakker. En Mils Vej Vest for os laa en meget stor Nunatak (*n*), der dannedes af et vildt Fjeldland med stejle, spidse Toppe paa over 4000 Fods Højde, og hvis Nordside dækkedes af mindre Isbræer. Imellem Nunatakken *n* og Nasausak skød sig fra Nord en Isstrøm med stærkt Fald og yderst kløftet Overflade ned til den jævne Isflade, over hvilken vi vare gaaede om Formiddagen. Imod Øst laa en anden stor Nunatak (*f*) og noget NV. for denne

en ganske lille (e), hvis Top næppe naaede op i Højde med Overfladen af den den omgivende Is, medens der i Nord i nogen Afstand derfra laa en hesteskoformet Moræne. Paa Sydsiden af den saaes en Sø. (Se Tav. V, D' og D'').

Det vilde have været meget ønskeligt at gaa ud til denne Nunatak, der kun laa en Mils Vej borte, men vi maatte desværre opgive enhver Tanke derom, da det ikke var muligt at stige ned af Nasausak paa Østsiden, og paa de andre Sider var Isen ikke til at passere. Vort Telt, som vi ikke havde taget med paa Vandringen paa Isen, var c. 1½ Mil borte, og vi havde paa denne Udflugt kun forsynet os med 1 Dags Proviant; desuden vare vi saa trætte, at vi ikke vilde have kunnet gaa saa langt endnu, saameget mere som Isen paa den Strækning, vi skulde gaa over, var meget ujævn og kløftet. Ved Teltet paa den anden Side af Isen havde vi endnu kun Proviant til 1 Dag, og vi maatte derfor see snarest muligt at komme tilbage til vore Hovedtelte ved Avangnardlek.

Langt imod NO. saae vi de Nunatakker, som vi havde udseet til Maal for den længere Isvandring, og mod Vest dannede Davis-Strædet, som et mørkeblaat Baand, Grændsen for dette mageløst storartede og vidt udstrakte Landskab.

Vejret var udmærket, klart og stille, og vi havde næsten hele Dagen 10° Varme. Myggene, denne sande Landeplage om Sommeren i Grønland, vare da ogsaa, selv i denne Højde, tilstede i en saadan Mængde og saa nærgaaende, at vi af Fortvivlelse fristedes til at opgive ethvert Arbejde. Vi fik dog tegnet endel Skizzer samt maalt Vinkler, og Kl. 5¾ Efterm. begyndte vi Tilbagereisen; men, havde Opstigningen været besværlig, saa blev Nedstigningen det endnu mere, navnlig paa det sidste Stykke af Fjeldet. Imidlertid naaede vi dog Kl. 8 ned til Isen og tilbagelagde derefter den samme Strækning, som vi vare gaaede om Formiddagen. Vore Kamikker vare nu uden Saaler, og vi bandt derfor Strømper, Tørklæder, og hvad vi ellers havde, under Fødderne for at beskytte dem mod Isens skarpe

Overflade. Kl. 1 $\frac{1}{2}$ om Natten naaede vi endelig vort Telt Syd for Isranden.

Paa denne vor Vandring ud til Nasausak havde vi kun havt een Grønlænder med, medens de andre vare gaaede paa Renjagt i Omegnen af Teltet, uden dog at have seet andet end Sporene af dem. Ej heller vi havde mødt Renner, men fandt derimod midt paa Isen et Renhorn.

Den unge Grønlænder, der havde fulgt os og været meget ufortrøden, syntes ikke, som Grønlænderne i Almindelighed, at nære nogen Frygt for Indlandsisen, hvilken de betragte som et Hjemsted for glubende Dyr, onde Aander og andre overnaturlige Væsener. Vi søgte derfor at overtale ham til at følge os paa den paatænkte længere Vandring, og vort Tilbud om, at han, hvis Vandringen kom til at vare længere end 8 Dage, skulde faae en Krone om Dagen, fristede ham i den Grad, at han tilsidst gav efter. Næste Morgen Kl. 9 gik vi tilbage til vore Hovedtelte ved Avangnardlek, som vi naaede Kl. 7 om Eftermiddagen. Undervejs foretog vi de afsluttende Maalinger til Bestemmelse af Isens Bevægelse og fandt derved, at den midt i Isstrømmen beløb sig til omtrent 10 Fod i Døgnet.

Ved denne vor Rejse imod Nord havde vi ikke fundet, hvad vi søgte, nemlig et Udgangspunkt for den længere Isvandring; thi skjøndt man mange Steder med Lethed kunde komme op paa Isen, vilde de dog ikke derfor egne sig dertil, da det her, ligesom ved Kuvnilik, vilde være næsten umuligt at føre Bagagen den lange Vej over Fjeldene og over Tasersuak. Der var desuden en Mulighed for, at Isen i denne Sø kunde pakke sig saaledes sammen, at Overfarten blev umulig.

Derimod havde vi det Udbytte af vor Vandring, at vi lærte Isens Beskaffenhed omkring «de sorte Fjelde» at kjende og fik Kundskab om, at vi efter al Sandsynlighed havde foretaget den samme Rejse, som Dalager i Aaret 1751 sammen med nogle grønlandske Renjægere. Alt, hvad vi saae, passer meget vel paa hans Beskrivelse, og at denne vor Antagelse maa

være rigtig, bestyrkes tillige derved, at vore Grønlændere ikke kjendte nogen anden Vej op til Tasersuak end den, ad hvilken vi vare gaaede. Der kunde paa denne Strækning endnu spores en dyb Sti, som viser, at denne Vej i umindelige Tider er bleven benyttet, men ikke synderligt i de senere Aar, da Renjagten næsten er ophørt i disse Egne. At den store Sø, som Dalager omtaler i sin Beretning, er Tasersuak, kan ikke være nogen Tvivl underkastet, da der i denne Egn ikke findes nogen anden, og ligesaa utvivlsomt er det, at han har bestegtet enten Nasausak eller et andet af «de sorte Fjelde», og at det Land, som han herfra saae i det Fjerne og betegnede som «Østerbygdens Fjelde», er de Nunatakker, som vi havde valgt til Maal for en Isvandring og senere vare saa heldige at naae.

Ved disse forskjellige Recognosceringsrejser i Nærheden af Isranden omkring Frederikshaabs Isblink var jeg blevet overtydet om, at det mest passende Udgangspunkt laa ved Itivdek, tæt ved Udløbet af Søen Majorarisat. Her kunde vor Konebaad med Besætningen og vor Hovedbagage blive staaende umiddelbart ved Udgangspunktet, medens vi vare inde paa Isen, hvilket jo vilde være af stor Betydning, ifald Expeditionen skulde mislykkes. Isen skraanede jævnt ned imod den foranliggende Sandslette og var kun adskilt fra denne ved en lav Moræne, saa at vi uden synderlig Vanskelighed kunde bringe vort Slædemateriel og den øvrige Bagage op paa Isen. Ved at vælge dette Sted til Udgangspunkt blev Vandringen over Isen rigtignok forlænget betydeligt; dog kunde dette snarere betragtes som en Fordel, da Rejsens Formaal snarere var at undersøge Isens Karakter under forskellige Forhold, end at trænge saa langt frem mod Øst som muligt.

Forinden vi begave os ind paa Isen, rejste vi til Colonien **Frederikshaab**, hvor vi bleve et Par Dage. Vi fik her hos Colonibestyrer Mathiesen og de øvrige Funktionærer al mulig Assistance med Hensyn til Forfærdigelsen af forskellige Ting, som vi ansaa for nødvendige paa den forestaaende Isvandring.

Vejret havde i den senere Tid været uheldigt med hyppig Taage og Regn, og da der ikke vilde indtræde nogen Forandring, syntes Udsigterne til et heldigt Udfald af Isvandringen mindre gunstige.

Den 11te Juli ankom vi atter til **Itivlek** ved Majorarisat, og jeg besteg strax et Fjeld Øst for denne, tæt ved Isen, for at faae et Overblik over den nærmeste Del deraf. I de følgende Dage var Vejret atter meget ugunstigt, og vi benyttede Tiden til at træffe Forberedelser til vor Rejse, saasom Sammensurring af Slæderne, Afvejning og Indpakning af Proviant, m. m.

Udfaldet af et saadant Foretagende afhænger naturligvis først og fremmest af, at Alt er vel forberedt, og at de Ting, som skulle anvendes paa Rejsen, ere forarbejdede saa hensigtssvarende som muligt. Da vi selv skulde trække vor Bagage, gjaldt det for os navnlig om at reducere Vægten til det mindst mulige, og ved disse Forberedelser savnede vi de ved en saadan Lejlighed højst værdifulde Erfaringer fra tidligere Expeditioner af lignende Art. Nordenskiöld's Vandring gav i denne Retning ikke synderlig Oplysning, da de Rejsende allerede den anden Dag maatte lade Slæden blive staaende, saa at Expeditionen derved blev reduceret til en almindelig Vandring; men det var dog derved godtgjort, at en saa stor Slæde som den, der dengang anvendtes, ikke var hensigtsmæssig, hvorfor jeg foretrak at transportere Bagagen paa 3 mindre Slæder, som jeg antog lettere maatte kunne færdes mellem de utallige Hindringer paa Isen. Fordelingen af Bagagen paa disse 3 Slæder ordnede vi saaledes, at et muligt Forlis af en af dem ikke skulde bringe os i en hjælpeløs Stilling.

Slæderne, der hver vejede lidt over 20 P , vare 5 Fod lange og $2\frac{1}{4}$ Fod brede; de vare forarbejdede med største Omhu i Kjøbenhavn af udsøgt Træ og bleve surrede sammen ved Hjelp af Kobberemme (2: Remme af Sælhundehuder), der, paalagte i vaad Tilstand, danne et overordentlig stærkt og sejt Binde-

middel. Enhver af disse Slæder var bestemt til at skulle trækkes af 1 Mand.

Proviante n, der var beregnet til c. 3 Uger, bestod af Skibsbrød, som opbevaredes i Sække af vandtæt Sejldug, hermetisk henkogt Kjø d i Blikdaaser, Gryn, Smør, The, Kaffe, Chokolade og lidt Brændevin; desuden medtog e vi en temmelig rigelig Forsyning af Tobak og Cigarer. Opvarmningen af Maden skulde være foregaaet ved Hjælp af et Petroleums Kogeapparat; men et saadant, som vi havde ført med os, viste sig at være meget uheldigt, og vi maatte derfor benytte et Spiritusapparat, som vi havde i Reserve, men hvortil vi dog ikke havde et tilstrækkeligt Kvantum Spiritus til en Rejse paa 3 Uger. Vort Telt af let Ravndug vejede foruden Stænger og Kroge 19 P og var netop stort nok til, at 4 Mand og noget af Bagagen kunde ligge i det. Da der paa Isen ikke findes Sten, hvormed Randen af Teltet kan betynges, var vort forsynet med en Bund af fernisseret Ravndug, saa at vi altsaa ved vor egen Vægt holdt paa Teltet. Det blev stillet op ved Hjælp af 4 Stokke, der fastholdtes ved tynde Reb, forsynede i Enden med Jernkroge, som bleve huggede ned i Isen. Vore Soverekvisiter bestode af uldne Soveposer, som vare beskyttede mod Fugtighed ved et Overtræk af fernisseret Lærred, og, for saa vidt muligt at holde Underlagets Fugtighed og Kulde ude, bredte vi paa Bunden af Teltet en Kautschukplade paa omtrent 1 Linies Tykkelse. Vi medtog e endvidere de nødvendigste Instrumenter til Stedbestemmelser og til meteorologiske Iagttagelser, nemlig: et Vinkelmaalingsapparat med Stampfersk Skrue, 2 Azimuthcompasser, et Lommecompas, en Lommesextant, en kunstig Horizont, 2 Lommechronometre, 2 Pitkins Aneroidbarometre, 3 Thermometre samt en Kikkert.

Til vor europæiske Beklædning føjedes korte Pelse af Ederfugleskind af det Slags, som Grønlænderne bruge, og paa Fødderne havde vi grønlandske Kamikker, under hvilke vi bandt Saaler af Skibmandsgarn for at beskytte Fødderne og Fodtøjet

mod Isens yderst ru Overflade. Da vi ventede længere inde i Landet at træffe paa Sne, medtog vi 4 Par Skier og 4 Par Snesko, i Lighed med dem, som Canadierne bruge, og for at sikre os under Vandringen over farlige Steder, havde vi en Del Reb med. Fremdeles medtog vi en Bagladeriffel, en Øxe samt en lille Kasse med Medicamenter. Ved i alt at være yderst nøje regnende, var den samlede Vægt bragt ned til noget over 400 P .

Efter at have fuldendt disse vore Forberedelser førte vi den 13de Juli hele Bagagen over paa Isen og prøvede de forskjellige Ting, ladede Slæderne, rejste Teltet og lode dette med Bagagen blive staaende der om Natten, medens vi gik tilbage til vore Hovedtelte, da Dagen allerede var vidt fremrykket. Der herskede tillige en saadan Regntykning, at der ikke kunde være Tale om at begive sig paa Vandring den Dag. Søndagen den 14de Juli regnede det stærkt om Formiddagen, men da det henad Middag klarede op, besluttede vi at begive os paa Vej. Foruden vor grønlandske Ledsager, Habakuk, der skulde følge os paa hele Vandringen, havde vi truffet Aftale med tre andre Grønlændere om at ledsage os et kort Stykke ind paa Isen, for at hjælpe os med at føre Bagagen op over den første, stærkt stigende Strækning; men da de imidlertid undlode at give Møde, medtog vi en Grønlænder og 3 Grønlænderinder af vor Konebaadsbesætning. Til Brug for dem medtog vi endnu et let Telt og nogen Proviant. Kl. 2 Eftermiddag vare vi færdige med at afbryde Teltet, havde pakket vor Bagage paa Slæderne, og Toget satte sig i Bevægelse. Paa Kaartet *C* er Vandringen over Indlandsisen betegnet ved en punkteret Linie, og paa de Steder, hvor vi opslog vort Telt om Aftenen, er der vedføjet Datum.

Vi gik først et lille Stykke mod Syd for at omgaa en Strækning ujævn Is og drejede saa af imod Øst. Endnu samme Eftermiddag fik vi at vide, hvilken anstrengende Vandring der forestod os; thi skjøndt Isen, over hvilken vi gik, var nogenlunde fremkommelig, og skjøndt vi vare dobbelt saamange Folk,

som vi skulde være i Fremtiden, maatte vi dog hvert Øjeblik holde Hvil. Dertil kom, at vi endnu ikke havde Øvelse i at pakke vore Slæder. Ophold foraarsagedes derfor idelig ved, at en eller anden Gjenstand under Slædernes voldsomme Bevægelse tabtes, saa at Surringerne maatte lægges om; desuden gjorde vi den sørgelige Opdagelse, at vore Saaler af Skibmandsgarn ikke svarede til deres Hensigt, idet de allerede efter et Par Timers Vandring vare slidte itu, saa at vi senere næsten paa hvert Hvilested maatte bøde dem. Vi havde ventet endnu samme Aften at kunne naae til et Sted paa den første Nunatak α , hvorved vi havde undgaaet at lade de 4 Grønlændere, som ikke skulde følge os langt, og derfor ikke vare vel forsynede med Soverekvisiter, sove paa Isen. Imidlertid vare vi allerede Kl. 8 om Aftenen i den Grad udmattede, at Grønlænderne foretrak at tilbringe Natten, hvor vi vare, hvilket ogsaa var nødvendigt af den Grund, at en tæt, kold Taage efterhaanden havde skjult alle Omgivelser for os.

I vort Telt havde vi det lunt og godt, medens Grønlænderne det andet Telt, der ikke var forsynet med Bund, lede af Kulde.

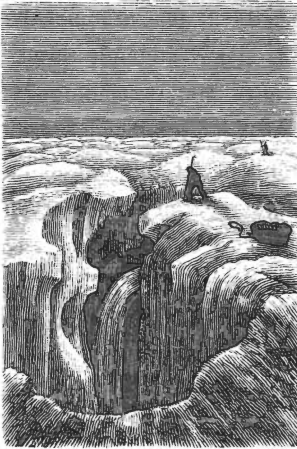


Fig. 5.
Vandfald paa Indlandsisen.
(Kornerup.)

Det varede temmelig længe, inden vi næste Morgen kom i marschfærdig Stand, og da vare vi atter omgivne af en tæt Taage. Vor eneste Rettesnor var derfor Compasset, men i et Terræn som dette, med utallige Hindringer, var det kun en middelmaadig Vejviser. Det varede heller ikke længe, inden vi standsedes paa vor Vej af en Elv, der var for bred til, at vi kunde springe over den, og for dyb og rivende til at vade igjennem. Belært af Erfaringen fra Nordenskiølds Isvandring, hvor de Rejsende mødte en lignende Elv, bøjede vi strax af for den og fulgte

ned ad dens Løb, og det varede da heller ikke længe, før vi kom til et Sted, hvor Elven styrtede ned i et lodret Hul i Isen, dannende et prægtigt, brusende Vandfald (Fig. 5). Henad Middag blev Taagen saa tæt, at vi kun kunde see en Snes Skridt fra os, og vi vare komne ind paa meget daarlig Is, uden at vi vidste, hvorledes vi skulde komme ud af den igjen. Jeg frygtede for, at vi ved at gaa videre let kunde arbejde os saaledes ind i ufremkommeligt Terræn, at det vilde tage lang Tid at komme ud deraf igjen, og at Arbejdet saaledes skulde være spildt, hvorfor vi rejste Telt for at afvente en Klaring i Vejret. Denne udeblev imidlertid, og for at ikke Grønlænderne skulde komme til at sove paa Isen igjen denne Nat, brøde vi op om Eftermiddagen og gik videre, indtil vi naaede Sydsiden af den foran omtalte Nunatak. Her opsloge vi Teltene for Natten, og Grønlænderne vare meget henrykte over at føle den faste Klippe under deres Fødder. Den 16de Juli gik vi atter ud paa Isen, følgende Sydsiden af Nunatakken *a*. Terrænet havde her en meget stærk Stigning og var som Følge deraf særdeles kløftet og ujævnt. Opad Formiddagen lod jeg de Grønlændere, der ikke skulde følge os længere, og som efterhaanden vare blevne meget kjede af Vandringen, gaa tilbage til vore Hovedtelte, medens Habakuk blev hos os. Skjøndt Vejen ikke var længere, end at de maatte kunne naae hjem samme Dag, medgav jeg dem dog for en Sikkerheds Skyld det ene Telt og 1 Dags Proviant. Kort Tid efter at de havde forladt os, indfandt der sig atter en stærk Taage, som dog snart efter igjen fortrak; men de vare dog derved blevne opholdte saameget, at de ikke naaede Bestemmelsesstedet før den næste Dag.

For at faae et Overblik over det Terræn, der laa umiddelbart foran os, bestege Kornerup og jeg et lille Fjeld paa Pynnten af Landet, og, efter at være komne tilbage, fortsatte vi vor Rejse mod Øst ad et stærkt stigende, yderst kløftet Terræn.

Kl. 7 om Eftermiddagen vare vi komne op paa et jevnt Plateau, og vi sloge da denne Nat igjen Telt længere mod Øst paa Nunatakken *a*, hvor vi havde overnattet sidst. Da vi tæt derved havde fundet et Renhorn paa Isen, ventede vi muligvis at kunne træffe paa et Dyr, som vilde afgive en værdifuld Forøgelse af vor Proviant, hvis vi kunde være saa heldige at nedlægge det; men Lykken var os ikke gunstig i saa Henseende. I Nærheden af Teltet viste sig kun et Par Ryper, som vare saa sky, at man ikke kunde komme dem paa Skud. Vi efterlode paa dette Sted, hvis Højde er omtrent 1690 Fod over Havet, Proviant for et Par Dage og mærkede Stedet med en Stendysse. Den 17de Juli fortsatte vi vor Rejse, og fra nu af kom vi ikke mere i Berøring med isfrit Land, før vi naaede vort Maal; thi et Forsøg, som vi gjorde paa at komme hen til den næste Nunatak *b*, for ogsaa der at oprette et Depot, mislykkedes paa Grund af Isens Ujævnhed i Nærheden af Fjeldet.

Jeg skal her søge at give et Billede af det Terræn, vi passerede paa denne vor Rejse. I store Træk var Isens Overflade bølgeformet, som oftest hævende sig i Terrasser, og skjøndt Isen, som anført, i Afstand seer jævn nok ud, er den det dog paa de fleste Steder i Virkeligheden ikke. Hvor Stigningen var stærkest, var Isen i Reglen mest kløftet og ujævn, og Kløfterne yderst forskellige, mange vare kun faa Fods brede, men vi saae ogsaa nogle paa et halvt hundrede Fods Brede. Deres Længde kunde være mange hundrede Fod, men ofte vare de meget kørtere; de fandtes paa mange Steder i saa stort et Antal, at Mellemrummene imellem dem, ad hvilke vi skulde bringe vore Slæder frem, kunde være smallere end selve Revnerne. Stejle Ishumpler paa indtil 10 Fods Højde besværliggjorde Vejen yderligere, og paa Grund af den krogede Vej og de mange Forhindringer kunde vi ikke sikkre os ved det Toug, som vi under andre Omstændigheder havde spændt imellem os. Slæden skulde ofte føres hen ad smalle Isrygge, paa begge Sider begrænsede af bundløse Svælg; gled den da ud til en af Si-

derne, maatte vi skyndsomst kaste os ned paa Isen for ikke at blive dragne med ned i Afgrunden. Hvor Revnerne ikke vare bredere, end at man kunde springe over dem, lykkedes det os i Almindelighed ogsaa at faae Slæderne over ved først selv at springe over Revnen, medens en anden holdt paa Slæden paa den modsatte Side, og derefter halede vi den med Fart over til os. Dette var dog ofte forbundet med nogen Fare; thi det hændtes jævnlig, at Slæden ikke fik Fart nok og blev siddende i Revnen, eller at den fik for megen Fart og løb ned i den næste Revne; i begge Tilfælde maatte vi tage Vare paa vor egen Sikkerhed og tillige holde fast paa Træktouget for ikke at miste Slæden. Tav. I tjener til at anskueliggjøre Overfladens Udseende og Beskaffenhed i de her omtalte Partier af Indlandsisen.

Paa andre Steder, hvor Stigningen var mindre, vare Revnerne parallelt løbende, meget lange og brede, og Mellemrummene vare her som oftest ogsaa temmelig brede. Skuet ned i de dybe Kløfter havde noget højest tillokkende ved sig, da Isvæggenes ejendommelige Former fremhævedes ved et azurblaat Skjær, hvis Renhed ikke kan gjengives i nogen Afbildning. Dog ikke overalt, vare Revnerne et Særkjende for Isens Charakter; thi ofte manglede de fuldstændigt, og det Vand, der hidrørte fra Afsmeltningen paa Isens Overflade, kunde da ikke strax finde Afløb i Dybet, men blev staaende som Smaasøer eller samlede sig gjennem utallige Vandløb til større Elve. Disse søgte da hen til Indsænkningerne i Overfladen, der havde Lighed med Dalstrøg, og de tabte sig ofte først langt borte i lodrette Huller i Isen, hvilket adskillige Gange tvang os til at gjøre store Omveje. De mindre Vandløb ændsede vi derimod ikke og vadede tværs igjennem dem; men det kunde derved naturligvis ikke undgaas, at baade vi selv og vor Bagage bleve vaade. Hvad Isens Ydre angaar, da var den særdeles ru og tæt besat med skarpe, kantede Naale, der vare ødelæggende for vort Fødtøj og hibragte vore Hænder smertefulde Saar, hver Gang vi vare saa uheldige at snuble, og det gjorde vi ofte.

Fra omtrent 2000 Fods Højde vare Isens Ujævnheder tildels dækkede af et dybt Snelag, og her mødte os nye Vanskeligheder. Det var meget møjsommeligt at trække Slæderne igjennem den bløde Sne, hvori de, saavel som vi selv, sank dybt for hvert Skridt. Over Kløfterne laa Snelaget som Broer, og for at spare Omveje valgte vi dem til Overgange. Paa sine Steder kunde disse Broer bære, men lige saa hyppigt brast de ved Forsøget paa at gaa ud paa dem. Under disse Omstændigheder sikrede vi os altid ved et Reb, der var fastgjort til os alle fire og til Slæderne, og vore Teltstænger tjente som Alpe-stokke (Tav. II). En af Selskabet gik forrest uden at trække nogen Slæde, og med 4—5 Favnes Mellemrum kom saa de andre, idet alle benyttede Teltstængerne til at undersøge Grunden med. Faldt nogen igjennem, foraarsagede det naturligvis Ophold, da de andre ikke kunde gaa videre, førend han var paa Benene igen; faldt han langt ned, maatte andre komme til Hjælp for at hale ham op ved Rebet. Paa nogle Steder var Isen saa gjennemfuret af Revner, der løb i alle mulige Retninger, at vi i længere Tid intet Fodfæste kunde faae i Sneen, der dannede et forræderisk Dække over det Hele, og paa vandrig Is dannedes mange Steder store Sumpe af Snesjap, der naaede os til Knæerne.

I Udkanten og i Nærheden af Fjelde havde Isen et mørkt Udseende, hidrørende fra de Sand- og Lerpartikler, som her overalt udfyldte Fordybningerne; men det er umuligt at give en udtømmende Beskrivelse af Isens Ydre, der uafbrudt skiftede Charakter og overraskede os idelig ved nye, hidtil ukjendte Former.

Igjennem et saadant Terræn gik altsaa vor Vej. Det gjaldt altid om at finde fremkommelig Is, og vi gik hellere lange Omveje end over en kløftet og knudret Overflade; men det var meget vanskeligt at finde den bedste Is, da vi af Mangel paa ophøjede Punkter kun kunde overskue en meget begrændset Strækning. Kom vi ind paa daarlig Is, lode vi Slæderne staa

og spredte os i forskellige Retninger for at udfinde, hvorledes vi nemmest skulde komme ud af den igjen.

Vor Dags Inddeling var temmelig uregelmæssig, da det navnlig rettede sig efter Vejret og Terrænet, naar vi sloge Telt om Aftenen eller begyndte vor Vandring om Morgen. Vor Lejrplads søgte vi altid paa Steder, hvor der var Vand, og i Tøvejr var dette let at opnaa; thi selv om der ikke fandtes rindende Vand, kunde vi altid skaffe os det ved i Isen at hugge et Hul, som strax efter fyldtes. Var Temperaturen derimod under Frysepunktet, nyttede denne Fremgangsmaade ikke. Et Par Gange vare vi under disse Omstændigheder nødte til at rejse Telt paa et Sted, hvor der slet ikke var Vand. Den første Gang det hændte os, undlode vi at optø Sne, for at spare paa Brændsel, og lagde os til at sove uden, som sædvanlig, at drikke The, men dette Experiment gjentog vi dog aldrig senere; thi vor Nattesøvn blev fuldstændig ødelagt paa Grund af en ulidelig Tørst. Saasnart vi havde rejst Telt og sikkert Slæderne, blev et Maaltid Kjød varmet, og Theen lavet. Efter endt Maaltid lagde vi os til at sove, og kun een Nat under en kold Storm frøs vi i vort Telt, ellers laa vi lunt og godt og mærkede intet til Kulde fra Underlaget, imod hvilken Kautschukpladen paa Bunden af Teltet dannede en fortrinlig Beskyttelse. I Begyndelsen af vor Vandring fulgte vi vore Vaner og vadskede os, men ogsaa denne Nydelse bleve vi snart nødte til at give Afkald paa, da vor Hud i Ansigtet og paa Hænderne var saa sønderreven af den skarpe Luft og Isaalene, at den ikke taalte Berøring med det iskolde Vand.

Efter om Morgen at have faaet et Maaltid Brød og Kaffe, afbrøde vi Teltet og pakkede Slæderne. I Begyndelsen gik det langsomt, men efterhaanden fik vi Øvelse deri, og Slæden og Bagagen var da som en eneste Masse, saa at Slæden kunde staa paa Hovedet og falde ned i Revner, uden at noget af Godset tabtes. Et Bevis paa, hvor fast Surringerne over Bagagen paa Slæden laa, er, at den Riffel, som vi havde taget med, og som

i Reglen laa surret øverst paa en af Slæderne, var efter nogle Dages Forløb bøjet som en Flitsbue. Forinden vi om Morgenens begave os paa Vandring, maatte vi bøde vore Saaler, hvortil vi anvendte Alt, hvad vi paa nogen Maade kunde undvære, saasom Stumper af Reb, Liner eller Kobberemme, Stykker af en eller anden overflødig Sæk eller Lignende; thi det Skibmandsgarn, vi havde med i Reserve til dette Øjemed, var snart opbrugt. Disse forskellige Forberedelser til Dagens Rejse vare ikke videre behagelige; den tynde Surreline skar slemt i de af Isens skarpe Kanter saarede Hænder, og Saalerne, der skulde bødes, vare gjennemtrukne af Vand og som oftest stivfrosne.

Henad Middag gjorde vi i Reglen Holdt i 2 Timer, i hvilken Tid vi atter indtog et Maaltid Brød og Kaffe, anstillede forskellige Observationer, og i godt Vejr benyttede vi Lejligheden til saa nogenlunde at faae vore vaade Klæder tørrede i Solen. Foruden disse længere Ophold blev Marschen hyppig afbrudt af adskillige kortere. Ofte var Terrænet af en saadan Beskaffenhed, at vi hvert Kvarter maatte hvile os for at samle nye Kræfter, og det vilde vist ikke have nyttet os, om vi havde ført mere Proviant med; thi den forøgede Bagage vilde sikkert have forkortet vore Dagmarscher saa meget, at hele Rejsens Udstrækning ikke var bleven større.

Den 18de Juli, den femte Dag paa vor Vandring, var Habakuk saa uheldig at tabe en Teltstang ned i en Revne. Han selv lagde strax ingen Vægt derpaa, men Tabet var dog betydeligt nok, især da allerede en anden af Teltstængerne var knækket. Da han saae, hvormegen Ulejlighed vi havde for at faae den tilbage, idet en af os lod sig fire ned i Revnen, blev han derover meget modfalden, ja gav sig endog til at græde og vilde gaa hjem i Følelsen af, at han var til Ulejlighed. Vi fik ham dog talt tilrette og fortsatte Vejen, uden at det lykkedes os at faae Teltstangen tilbage, og da vi om Aftenen rejste Teltet, maatte vi forfærdige en Stang af vore Skier. Hverken disse eller Sneskoene vare os til nogen Nytte, da vi, med dem under

Fødderne, ikke formaaede at trække Slæderne. Et Forsøg, vi gjorde med at spænde Skierne under Mederne, for at forhindre Slæderne i at synke for dybt ned i Sneen, faldt ogsaa uheldigt ud. Senere derimod, da vor Spiritus var sluppet op, vare de os til megen Nytte som Brændsel.

Om Morgenen den 21de Juli var Habakuk for Alvor bleven kjed af Rejsen. Vi havde netop denne Morgen for første Gang paa vor Vandring øjnet de Fjelde, som vi havde udsøet til vort Maal, og han indsaae nu nok, at Rejsen gjaldt dem, hvilket gjorde ham saa modløs, at han uden videre begav sig paa Tilbagerejsen. Vi vare imidlertid saa langt inde paa Indlandsisen, at jeg under ingen Omstændigheder turde lade ham gaa alene, da han i Snestorm og vedholdende Taage vilde være omkommet, hvorfor vi kaldte ham tilbage, og efter lang Tids Overtalelser og gode Løfter fik vi ham endelig bevæget til at opgive sit Forsæt; men, havde han været forstemt i Forvejen, blev han det endnu mere fra nu af. En Grund hertil var ogsaa, at han af os alle var den, der var værst plaget af Sneblindhed. Skjøndt vi bestandig havde benyttet Snebriller, begyndte Sygdommen allerede at yttre sig den 20de Juli, altsaa paa den 7de Dag. Hvad Grunden er til, at vi vare hjemsøgte af den i højere Grad, end Nordpolsfarere pleje, skal jeg ikke bestemt kunne sige; men det kan dog maaske have været en medvirkende Aarsag, at Solen her paa $62\frac{3}{4}^{\circ}$ N. B. stod højere paa Himlen, og Lyset som Følge deraf var mere intensivt, end naar Polarfareren om Foråret foretager sine Slædeexpeditioner paa $78-80^{\circ}$ N. B. Sygdommen kan udarte til fuldstændig Blindhed, der dog heldigvis ikke indtraadte for vort Vedkommende; thi i saa Fald vilde vor Skjæbne have været let at forudsee. Vi vare alle stærkt angrebne, og Sygdommen yttrede sig med en Fornemmelse, som om man havde en Splint i Øjet. Den ledsagedes desuden af jagende Smerter, der især vare pinlige om Natten og i Hviletiderne, og, skulde man bruge Øjet, kostede det megen Anstrengelse. Saa snart vi mærkede Sygdommen, anvendte vi strax Isomslag over

Øjnene, hvorved det lykkedes at holde den indenfor rimelige Grændser; men denne Foranstaltning tjente just ikke til at lette den allerede højst møjsommelige Vandring, og ganske forlod Sneblindheden os ikke før et Par Dage efter, at vi vare komne tilbage til Yderlandet.

Vejret var i de første Dage af vor Vandring godt med Undtagelse af hyppig Taage, hvilket da ogsaa kunde være ubehageligt nok, medens Temperaturen bestandig var i Nærheden af Frysepunktet, snart nogle Grader over, snart lidt under, navnlig om Natten. Vi holdt mest af Frostvejr; thi da dannede Snelaget et godt, fast Slædeføre, Snebroerne over Kløfterne kunde bære, og Snesjappet var frossent. Naar det frøs, begave vi os meget tidlig paa Vej, enkelte Gange endog Kl. 3 om Morgenen, for at benytte Morgentimerne, da Solen op ad Dagen havde formegen Magt, saa at Føret blev daarligt.

Da vi brøde op om Morgenen den 10de Dag (23de Juli) fra vor Lejrplads, der nu laa i en Højde af 3960 Fod over Havet, var Vejret godt og Føret fortræffeligt, men allerede ved Middag blev Himlen overtrukket, og det varede ikke længe, inden vi havde en Snestorm af SSO.; vi forsøgte ikke desto mindre at gaa videre, men en bred Elv, paa hvilken vi ikke kunde see nogen Ende, standsede snart vor Fremtrængen. Elvens Bredder bestode af et Væv af tynde Isvægge, overalt gennemtrukne af Vand, saa at man ikke bestemt kunde skjelne den faste Is fra Elvens Leje. Ved at øse Vand af Elven var et af Expeditionens Medlemmer saa uheldig at falde i den og blive gennemvaad, saa at der under disse Omstændigheder ikke var andet at gjøre, end at rejse Telt. Snestormen rasede hele Natten, og vort lille Telt, som vi havde sikkret paa bedste Maade, stod meget godt. Næste Morgen den 24de Juli var Stormen ophørt, men Luften saae endnu truende ud. Vi anspændte derfor vore yderste Kræfter for om muligt endnu samme Dag at naae vort Maal. Hidtil havde vi rettet vor Gang efter den nordligste af de fjerne Nunatakker, *g*, som vi ønskede at naae, men ved at komme den

nærmere saae vi, at Isen i dens Nærhed blev mer og mer u fremkommelig. Da det under de truende Vejrforhold gjaldt om at komme til et fast Fjeld saa hurtigt som muligt, gik vi nu til Nunatakken i, der var os nærmest, men som var noget lavere. Vi kom den Dag igjennem et meget besværligt Isterræn. Først kom vi over en stor Strækning, hvor Overfladen bestod af cylindriske, lodrette Celler, adskilte ved tynde Isvægge. Paa Bunden af dem laa der Ler og Sand, som ved at indsuge Varmen havde givet Anledning til Dannelsen af disse cylindriske Huller, medens de iøvrigt vare fyldte med Vand. De vare indtil et Par Fod dybe og ofte 1 à 1½ Fod i Diameter, og da Overfladen her var dækket af et tyndt Lag Sne, saa at man ikke kunde tage sig iagt for Hullerne, vare de i høj Grad generende.

Derefter kom vi ind paa Is, hvor den ene Tue paa 5 à 10 Fods Højde hævede sig ved Siden af den anden, og imellem dem var der Vandløb (Tav. III); men, opmuntrede ved Tanken om muligvis endnu samme Dag at kunne naae det forjættede Land, overvandt vi alle Besværligheder. Terrænet, hvis Stigning i de sidste Dage havde været yderst ringe, blev nu efterhaanden horizontalt og gik derpaa i omtrent ¼ Mils Afstand fra Fjeldet over til at have Fald imod Øst, hvilket lettede Vandringen betydeligt. For hvert Kvarter, der gik, saae vi, at vi rykkede vort Maal nærmere; Fjeldets stejle Sider gave allerede Gjenlyd af de Drøn, der frembragtes, naar Slæderne faldt ned fra de høje Istuer, og efterhaanden som Isens Fald blev stærkere og stærkere, tiltog Hurtigheden af vor Marsch. Til sidst blev den et vildt Kapløb ned imod Fjeldet, idet enhver af os søgte at være den første, der naaede dette hidtil aldrig af Menneskefod betraadte Land, og endelig Kl. 5 om Eftermiddagen den 24de Juli, den 11te Dag paa vor Isvandring, stode vi paa Nunatakens Fod.

Det var en Festdag for os, men hvorledes skulde vi højtidelig holde den? I vor Proviant turde vi ikke gjøre større

Indhug end sædvanlig. Imidlertid vare vi tilfredse med Bevidstheden om at have naaet Maalet efter saa mange Besværligheder, og denne golde Klippe syntes os et Paradis i Sammenligning med, hvad vi havde seet i den sidste Tid. Vi frydede os over de Planter, som fandtes, og for vore Øjne var det en Lise atter at finde Hvile ved at see paa de mørke Klippeflader. Skjøndt vi vare i en Højde af omtrent 4000 Fod over Havet, voxede her dog Planter, men Buskvæxter eller Lyng fandtes ikke, og vor Beholdning af Brændsel kunde altsaa ikke blive forøget. Det Haab, vi ved Tiltrædelsen af vor Vandring havde næret, at kunne støde paa noget Vildt, blev ogsaa skuffet, og, havde vi vidst, at Fjeldene laa 4 à 5000 Fod over Havet, vilde vi kunne have sagt i Forvejen, at hverken Renner eller Harer kunde trives her.

Samme Eftermiddag, vi ankom til Nunatakken, formaaede vi ikke efter en saa anstrengende Dagmarsch at stige op til Fjeldets Top, der laa c. 1000 Fod over dets nederste Del, hvor vi rejste vort Telt, og det havde da heller ikke nyttet noget, da Vejret var igjen begyndt at blive usigtbart. Vor Beslutning var nu den følgende Dag at bestige Fjeldet og dernæst søge at naae hen til en af de andre Nunatakker, som var noget højere, og om muligt derefter trænge noget længere frem mod Øst; men denne vor Beslutning bleve vi dog forhindrede i at udføre.

Den næste Dag blæste det nemlig en Storm af SO. med heftigt Snefog, der tvang os til at blive i Teltet; thi at bestige Fjeldet vilde ikke være muligt. Vor Stilling var saaledes alt andet end behagelig, eftersom der til Udrejsen var medgaaet over 10 Dage, i hvilken Tid Vejrforholdene dog havde været ret gunstige, og vi maatte derfor gjøre Regning paa at bruge lige saa lang Tid til Hjemrejsen; det vil altsaa sige, at vi helst maatte tiltræde Tilbagerejsen den næste Dag. Paa den anden Side vilde vi ikke uden i yderste Nødstilfælde opgive de vundne Fordele ved at gaa tilbage uden fra Toppen af Fjeldet at have overseet Egnen

Øst for os, hvorfor vi besluttede at vente og nødtes derved til at nedsætte de daglige Rationer til det allernødvendigste. I de 7 Dage, vi opholdt os her, lode vi os nøje med 3 Skibsbrød pr. Mand daglig og desuden, naar Sulten tvang os dertil, lidt Kjød og Gryn, der vare halvt kogte ved en Stump Stearinlys. Da vort Smør var sluppet op, smurte vi paa Brødet istedetfor dette lidt Liebigs Kjødextrakt, og vor daglige Ration var saaledes kun henved $\frac{3}{4}$ f , medens den ellers paa Expeditioner plejer at være c. $3\frac{1}{2}$ f . Brændevinen og, hvad der var værre, vor Spiritus til Brændsel var ligeledes sluppet op, og The eller Kaffe, hvoraf vi havde nok, kunde vi derfor kun lave et Par Gange, naar Uvejret sagtnede, saa at det var muligt at brænde vore Skier i det Frie. Den ene Dag gik efter den anden, uden at Uvejret syntes at ville faae nogen Ende, og vi iagttog stadig med den største Opmærksomhed Barometret, hvis Svingninger bragte os enten Haab eller Frygt. Hvert lille Ophold i Stormen eller Snefaldet satte os i bedre Stemning, men det var kun for at gjøre os desto mere ængstelige, naar Uvejret atter brød løs.

Det uophørlige Snefald foruroligede os meget, thi vi maatte frygte, at der let kunde lægge sig saa betydelige Masser af løs Sne paa Isens Overflade, at Tilbagereisen vilde blive umulig, eller at vi maaske kunde blive nødsagede til at efterlade Bagagen og søge paa Skierne at naae tilbage; men Udfaldet af en saadan Expedition vilde under de uheldige Vejrforhold være meget tvivlsomt. Ubehagelighederne ved Opholdet her forøgedes desuden derved, at Strømme af Vand fra Regnen eller optøet Sne idelig flød igjennem Teltet. Vi søgte dog paa bedste Maade at opretholde Modet, og til vor Adspredelse lavede vi os af Papir et Schakspil og Kort til at spille med.

Saa ofte Vejret tillod det, foretog vi Udflugter paa Klippen, hvis Top vi naaede flere Gange, og her rejste vi en Stendysse, hvori vi nedlagde en kort Beretning om vor Vandring, inde-sluttet i en forseglet Flaske. Paa disse Udflugter samlede vi endeel Syre, men den afgav kun en ringe og lidet nærende Kost.

Vort Telt stod i al den Tid ret godt; vi havde støttet det paa bedste Maade, og heldigt var det, at vi laa i Læ af Klippen; thi Stormen udartede flere Gange næsten til Orkan, og for at sikre Slæderne og Bagagen var det endog nødvendigt at belæse dem med store Sten.

Vi havde vor Lejrplads paa Klippen i, umiddelbart ved Isens Rand (Tav. IV), nede i en Dal, hvis østre Side dannedes af Fjeldet, medens Isen Vest for os hævdede sig under en Stigning af c. 17°, men som efterhaanden blev mindre, jo højere man kom op. Endelig om Eftermiddagen paa den 7de Dag af vort ubehagelige Ophold paa denne Klippe syntes Vejret at tegne til at blive bedre, og vi begave os op til Varden, men Luften var endnu saa tyk, at vi ikke kunde see synderlig langt. Dog besluttede vi, hvis Vejret nogenlunde tillod det, at tiltræde Tilbagereisen den næste Dag, selv om vi ikke skulde opnaa at faae mere at see fra Fjeldets Top; thi Provianten var nu svunden saameget ind, og vore Kræfter saa medtagne af Sultekuren, at vi ikke turde opsætte Hjemreisen længere.

Næste Dags Morgen var Vejret heldigvis klart, og jeg steg da strax op til Varden, hvorfra jeg havde en udmærket Udsigt ind over Landet. Indlandsisen laa med sin umaadelige Flade udstrakt for mine Fødder til alle Sider, og imod Øst hævdede den sig, saa langt Øjet kunde naae, bestandig højere og højere, indtil den smeltede sammen med Himlen i en Synskreds, der laa betydelig højere, end mit Standpunkt, hvis Højde over Havet var 4960 Fod ¹⁾. Med Undtagelse af de Fjeldtoppe, der hørte

¹⁾ Til Bestemmelsen af Stedernes Højde inde paa Indlandsisen er benyttet Observationer med Aneroidbarometret, og for at bøde paa den Mangel, at der ikke haves samtidige lagttagelser over Lufttrykket ved den nærmeste Kyst, har Bestyreren for det meteorologiske Institut i Kjøbenhavn, Capitain Hoffmeyer, velvillig opgivet mig de sandsynligste Barometerstande ved Havets Overflade i Observationsejeblikkene. Hvor Forholdene tillode det, ere Højdebestemmelser ogsaa foretagne ved Maalinger til Fjelde, hvis Højde jeg i Forvejen havde bestemt.

I de ved disse tvende Fremgangsmaader tilvejebragte Resultater er

til den samme Gruppe, som det Fjeld, hvorpaa vi befandt os, saaes ikke mere isfrit Land imod Øst. Vor Formodning om, at de Fjelde, Dalager havde seet, og som han havde antaget at ligge paa Grønlands Østkyst, vare de samme, som de, hvorpaa vi nu befandt os, blev altsaa til Vished.

Øst for os var Isen flere Steder yderst kløftet, og det saae ud, som om Fjelde under Isen ragede nær op til dennes Overflade og vare ifærd med at bryde frem som Nunatakker. Et storartet Skue frembøde de os nærmest omgivende Nunatakker. Alvorsfulde ragede i en Bue op af Isen en Række store mørke Fjeldtoppe (*g, h, i, k, l* og *m* paa Kaartet *C*), der hæmmede Isens fremadskridende Bevægelse mod Vest. For hvilken umaadelig Naturkraft disse Fjelde dannede en Hindring, gav det mig nærmest omgivende Landskab et anskueligt Billede af. Imod Øst var Indlandsisen stuvet op, saa at den næsten naaede Toppen af Nunatakken *k*, medens den lig et umaadeligt frossent Vandfald faldt brat ned imellem disse Fjelde til den meget lavere liggende Is Vest for samme, og ved Foden af denne Bratning laa en stor Sø, tildeels opfyldt af Isfjelde, der vare afsondrede fra den højere liggende Is (Fig. 6.). Den Nunatak, paa hvis Top jeg stod, havde en Omkreds af henved en Mils Udstrækning. Efter at have taget de nødvendige Observationer

der nogen Uoverensstemmelse, saa at Differentserne endog kunne være et Par hundrede Fod, og Grunden hertil maa nærmest søges i den Omstændighed, at Forandringerne i Barometerstanden ved Havets Overflade og inde i Landet have været højst forskellige. Paa den anden Side lader Højdebestemmelsen ved terrestrisk Maaling vist ogsaa en Del tilbage at ønske, idet der dertil ofte maatte benyttes meget fjerne Punkter, og desuden er Refractionen i disse Egne, hvor der sigtes hen over Isen, sikkert en ganske anden end under almindelige Forhold. Jeg maa dog anføre et Exempel paa, at Uoverensstemmelserne ikke ere saa store, naar man har Lejlighed til at anstille et større Antal Observationer. Vor Station ved Nunatakkens Fod var 4029 Fod over Havet efter Middeltallet af 20 Barometerobservationer, anstillede i de 7 Dage (Kl. 8 Form., Middag og Kl. 9 Efterm.), vi tilbragte der fra den 24de—31te Juli; medens jeg ved at gaa ud fra Nunatakkens Top, hvis ovenfor angivne Højde er fundet ved terrestriske Maalinger, fik 4053 Fod, idet jeg benyttede Aneroidbarometret til Bestemmelsen af Fjeldets Højde over Stationen.

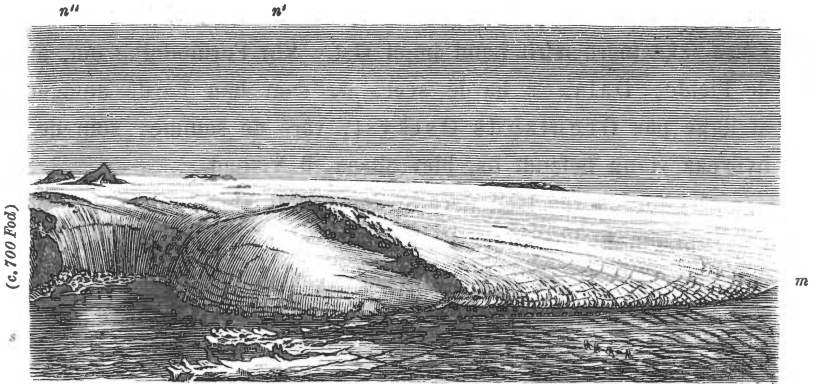


Fig. 6.

Partiet Syd for Nunatakken *i*, seet fra Varden paa samme. (Kørnerup.)
s, Indsøen. *m*, Morænen. *n'*, Nunatakken *k*. *n''*, Nunatakken *l*.

steg jeg ned til Lejrpladsen, hvor mine Ledsagere imidlertid havde gjort Forberedelser til Opbrud, og Kl. 10 om Formiddagen den 31te Juli forlode vi dette Sted, som vi først havde hilset med saamegen Glæde, men nu betragtede næsten med Afsky efter at have været länkebundne derpaa i en Uge.

Da vi fra Toppen af Fjeldet havde faaet et godt Overblik over den Egn, vi først skulde passere, kunde vi nu vælge en Vej, hvorved vi omgik den særdeles ujævne Is, som havde kostet os saamegen Anstrengelse at komme igjennem paa den sidste Dag af vor Udrejse. Efter først at have passeret en Elv, over hvilken vi bragte Bagagen ved Hjælp af Stænger og Reb, fulgte vi en bred Moræne (Fig. 6. *m*.), der fra Nunatakkerne strakte sig noget over en Fjerdingsvej mod Sydvest, og i Nærheden af den var Isen meget jævn. Hen paa Eftermiddagen indfandt sig vel en tæt Taage, og det blev Snevejr, som tildels vedblev den følgende Dag, men vi kom alligevel hurtigt fremad; thi hvor ringe end Overfladens Fald var mod V., var det dog nu en følelig Lettelse at trække Slæderne ned ad Bakke istedetfor det omvendte. Paa Steder, hvor Faldet var stærkere, løb Slæderne ofte af sig selv, og vi maatte da være meget agtpaagivende,

at de ikke, hvad der dog hændte, skulde tage Magten fra os og styrtede ned i Revnerne. I Løbet af Dagen indhylledes Fjeldtoppene i tætte Snekapper, et sikkert Tegn paa, at der atter var Uro i Luften, og den 2den August blæste da ogsaa en saa heftig Storm af SSO. med Sneykning, at den tvang os til hele Dagen at forblive i Teltet. Dette havde vi Aftenen i Forvejen, da der herskede tæt Taage, faaet rejst paa en Strækning Is, der i alle Retninger var tæt gennemfuret af Kløfter, som tildels vare dækkede af Sne, hvorfor vi maatte afstikke en Slags Demarcationslinie, indenfor hvilken Grunden var undersøgt, og udenfor hvilken ingen maatte komme. Kl. 8 om Eftermiddagen blev det pludselig stille, og Luften fuldstændig klar; men lidt efter rejste sig igjen en Storm af OSO. med haarde Kast og alle øvrige Tegn paa, at det var en af de i Grønland saa bekjendte Sydøststorme, hvis Oprindelse Capitain Hoffmeyer har søgt at tyde paa en mere tilfredsstillende Maade end den tidligere antagne. Det ejendommelige ved denne Storm var, at den ikke, som Tilfældet er i Yderlandet, ledsagedes af en højere Temperatur; thi Thermometret viste kun -2° C., men da vi befandt os i en Højde af 3520 Fod over Havet, stemmer dette jo ogsaa med Capitain Hoffmeyers Theori. Saalænge Stormen rasede, hørtes en ejendommelig hvislende Lyd, som frembragtes ved, at Vinden, idet den blæste hen over denne umaadelige Isflade, fejede Sne og Ispartikler foran sig. Denne Nat var den eneste paa hele Rejsen, hvor vi følte nogen Kulde i vore Soveposer. Kl. 2 om Morgenen den 3die August havde Stormen udraset, hvorfor vi strax brøde op og droge videre.

De følgende Dage var Vejret godt, og det gik rask fremad, især den 4de August, da vi tilbagelagde $2\frac{3}{4}$ Mil i lige Linie, den længste Dagsrejse paa hele Vandringen. Stemningen hos os blev nu efterhaanden bedre, eftersom vi kom nærmere til Kysten, og selv Grønlænderen, der hidtil bestandig havde gaaet meget nedslaaet uden at sige et Ord, begyndte at see Situationen i et lysere Skjær. Om Eftermiddagen medtog vi den Pro-

viant, som vi havde nedlagt i Depot den 17de Juli og vi haabede endnu samme Aften at kunne naae vore Hovedtelte; men Kl. 8^{1/2} maatte vi opgive Forsøget, da vi nu atter vare indhyllede i en uigjennemtrængelig Taage. Denne vedvarede den følgende Dag, men vi besluttede dog at gjøre Forsøg paa at naae vor Konebaad, eftersom Provianten ikke kunde strække til for ret mange Dage, Dertil kom, at jeg i den senere Tid havde begyndt at nære Frygt for, at vor Konebaadsbesætning, kjed af at vente, skulde falde paa at forlade det Sted, hvor vi vare gaaede ind paa Isen, i den Tro, at vi vare omkomne. Ganske vist havde jeg med Villie ladet dem være i Uvished om, hvor længe vor Rejse vilde vare, men for den, der kjender Grønlænderne og veed, hvor ringe Udholdenhed de ere i Besiddelse af¹⁾, og hvad de kunne gjøre for blot at følge deres øjeblikkelige Indskydelse, maatte en saadan Tanke ligge nær. Med denne Eventualitet for Øje havde jeg rigtignok, førend vi begave os paa Vandring, ladet Habakuk, tage sin Kajak med over til den Side af Vandet, hvor vi gik op paa Isen, og efterladt den der, for at vi, hvis Grønlænderne skulde være gaaede deres Vej ved vor Tilbage-

¹⁾ Som Medudgiver af disse Meddelelser maa Undertegnede tillade sig hertil at knytte en lille Bemærkning:

En Nations Udholdenhed maales jo efter den Ihærdighed, den viser i den Gjerning, som er dens Hovedopgave, ikke i Udførelsen af enkelte tilfældige Hverv, som ere den ganske fremmede. I førstnævnte Henseende viser Grønlænderen en beundringsværdig Udholdenhed i at bekæmpe de naturlige Vanskeligheder. I sidstnævnte Henseende, saasom her at være Tjener for fremmede Rejsende, maa man betænke Følgende: 1) at han slet ikke kjender den Rejsende eller hans Formaal, men veed, at Fremmede i Reglen betragte de Indfødte med Ringæagt, og at enkelte af dem paa en hensynsløs og bydende Maade have fordret deres Hjelp til de taabeligste Foretagender og tildels givet dem Skylden for, at disse mislykkedes; 2) at han ikke kan tale med de Fremmede, til hvilke der saaledes fordres, at han skal have blind Tillid: 3) at det Foretagende, hvortil hans Hjelp ønskes, kan være et Vovestykke, hvorved den Fremmede erhverver sig et Navn, han selv derimod kun Dagleje med Kost (!) som Tjener, og i det højeste Æren af at være lidt mere brugbar Haandlanger, end hans Landsmænd i Almindelighed.

komst, dog kunde faae Bud til nærmeste Coloni; men paa den anden Side var det ikke sikkert, om vore Grønlændere havde ladet den blive liggende, og det viste sig ogsaa ganske rigtigt, at de havde taget den bort for at bruge den til deres Fangst. Dog antager jeg, at de vilde have bragt den tilbage igjen, hvis de vare gaaede bort fra Teltpladsen.

Det gjaldt nu om i Taagen, der var saa tæt, at man kunde see i en Snæs Skridts Afstand, at finde ned til vore Hovedtelte, og Vanskeligheden forøgedes endnu derved, at vi skulde omgaa en stærk kløftet Strækning Is, saa at vi ikke kunde gaa lige imod vort Maal. Vi havde desuden ikke havt Kjending af Fjeldene siden den foregaaende Eftermiddag, saa at vi altsaa ikke ret vidste, hvor vi vare, og for at finde vore Telte maatte vi derfor nærmest følge Instinctet.

Denne sidste Dag af vor Vandring var dog nær bleven skjebnesvanger for os. Det Terræn, ad hvilket vi gik om Formiddagen, var vel gjennemfuret af mange Kløfter, men da ingen Sne dækkede dem, ansaa vi det ikke nødvendigt at anvende Touget imellem os, saameget mere som Brugen deraf altid forsinkede Marschen betydeligt. Jeg blev derfor meget forskrækket, da jeg ved engang at see mig om, ikke fandt Habakuk, men saae kun hans Hue liggende ved Randen af en bred Kløft. Vi ilede hurtig til Stedet, og vor Glæde var stor, da vi saae, hvorledes Situationen var. Paa det Sted, hvor han var faldet ned, indsnevredes Revnen heldigvis saameget nedefter, at han med sin Slæde var blevet siddende i Klemme en halv Snæs Fod under Overfladen, men han syntes rigtignok mere død end levende. Vi kastede strax et Reb, der altid laa yderst paa Slæderne klart til hurtig Brug, lig Redningsbojen i et Skib, ned i Revnen til ham, men han formaade ikke selv at fæste det om sig, og en af os andre maatte da lade sig fire ned for at gjøre det for ham. Med nogen Besvær halede vi ham løs af Klemmen og fik ham og Slæden op paa Isens Overflade, og først nu begyndte han at yttre Livstegn. Efter

nogen Tids Hvile formaaede han dog atter at følge os, og efter et Par Timers Forløb vare Følgerne af det ubehagelige Fald fuldstændig forvundne.

Om Eftermiddagen kom vi, stadig i tæt Taage, ind paa yderst kløftet Is, vist den værste, vi havde truffet paa under hele vor Vandring, og vort Arbejde for at komme igjennem dette Virvar af Kløfter og Ispyramider, hvor Compasset ikke kunde yde os den ringeste Tjeneste, dannede en værdig Afslutning paa de sidste 3 Ugers Anstrengelser.

Efter et Par Timers Forløb skiftede Isen pludselig Charakter, idet Overfladen nu blev fuldstændig jævn og fri for Kløfter, og vi sluttede af det stærke Fald (10—15°) og Isens mørke Ydre, at vi maatte være ved Yderkanten. Her lode vi Slæderne staa for først at undersøge, om vi vare paa det rette Sted, inden vi førte dem ned til Forlandet; thi det vilde have været i høj Grad besværligt at skulle trække dem op igjen ad saa skraa en Flade, hvis det viste sig, at vi vare paa et urigtigt Sted. To af os gik derfor ned for at undersøge Lokaliteterne, og for at kunne finde Slæderne igjen vedligeholdte vi Forbindelsen med hinanden ved Hjælp af Piber, der hørtes i en forbausende lang Afstand igjennem Taagen. De Udsendte kom tilbage med Underretning om, at det var en fuldstændig ukjendt Egn, til hvilken vi vare komne, en mindre behagelig Oplysning for os, der havde haabet samme Dag at naae vort lune, rummelige Telt og vor rigelige Proviantbeholdning, hvortil vi trængte saa haardt. Til hvilken Side vi skulde vende os for at naae vor Konebaad, kunde vi ikke bestemt afgjøre; men efter de foran os liggende Fjeldes Højde i Forbindelse med Retningen, hvori vi antog at have bevæget os frem paa den sidste Dags Vandring, sluttede vi, at vi vare Vest for Konebaaden, og at vi altsaa vare gaaede for langt.

Efter nogen Raadslagning frem og tilbage gik vi ned paa Forlandet, hvor Kornerup og Groth forbleve ved Slæderne, medens jeg gik i nordostlig Retning langs Iskanten. Jeg medtog Habakuk, der nu under de mere vante Omgivelser havde

gjenvundet en Grønlænders skarpe Sandser, blandt hvilke Stedsandsen er den mest udviklede. Vandringsen var møjsommelig; thi paa Isen kunde man som oftest ikke gaa, da den mange Steder havde en Heldning af indtil 50° , og nedenfor laa Moræner af blødt Ler og Sand, hvor adskillige Elve maatte gjennevades. Efter omtrent 2 Timers Forløb havde vi endnu ikke seet vore Telte, og jeg var derfor nærved at vende tilbage til Slæderne, under Forudsætning af, at vi vare paa et aldeles forkert Sted, da jeg pludselig hørte den paa Rejsen ellers saa tause og indesluttede Habakuk udstøde et Glædeshyl. Fra et lille Fjeld, vi havde besteget, opdagede hans skarpe Blik igjennem Taagen vore to Telte, og vore Raab bragte nu snart Liv i Lejren; Konebaaden blev sat i Vandet for at hente os, hvorefter Grønlænderne modtog os med ustandselig Jubel og trykkede gjentagne Gange vore Hænder, da de for lang Tid siden havde opgivet os og troet, at vi vare omkomne i den saameget frygtede Isærken. Nogle Grønlænderinder, fulgte af Habakuk, afgik strax til det Sted, hvor vi vare komne ned fra Isen, for at hente Kornerup og Groth, og disse ankom Kl. 10 om Aftenen til Teltene, hvor de fik en lignende Modtagelse som den, der var blevet os andre til Del.

Vi vare saaledes alle velbeholdne komne tilbage, og vor Glæde var stor over uden nogen Ulykke at være slupne gjennem alle de Farer og Møjsommeligheder, hvorpaa vor Rejse havde været saa rig. Hvad de paa Rejsen iagttagne geologiske Phænomener angaar, da tillader jeg mig at henviser til Kornerups Fremstilling deraf og skal her kun indskyde et Par Bemærkninger om Isvandringer i Grønland.

Den Del af Indlandsisen, som vi berejste, turde maaske betragtes som heldig valgt, naar Formaålet for Rejsen er at studere Isen under de forskjelligste Forhold. Dette havde vi god Lejlighed til; thi Isens Overflade var her, hvor den presses ind imellem saamange Nunatakker, af højest for-

skjellig Charakter. Ved at naae op til Toppen af Nunatakken oversaae vi en betydelig Strækning af Indlandsisen, og jeg antager, at jeg i det allermindste kunde see 4 Mil imod Øst fra Nunatakken *i*, der laa henved 10 Mil fra Kysten. Skulde der, som jo nogle antage, i denne Del af Grønlands Indre findes et større isfrit Land, maatte man dog vist have kunnet see det fra et saa fordelagtigt beliggende Punkt.

Vi erhvervede os dernæst nogen Erfaring i at berejse Indlandsisen, og i Almindelighed troer jeg at kunne udtale, at man skal søge Udgangspunktet for en Isvandring paa et Sted, hvor Isen enten er i Hvile, eller hvor dens Bevægelse gaar i Retning af dens Begrænsning imod Yderlandet. Er det Modsatte Tilfældet, hvor altsaa Isen ligesom bliver stemmet op, danner dens Rand som oftest en høj, stejl Mur, og Overfladen er i Nærheden deraf altid meget kløftet. Paa hele Nordsiden af Frederikshaabs Isblink og fra Sydsiden af Nunatakken *a*, Øst for Majorarisat, kunde man saaledes med Lethed overalt bestige Isen. Paa denne Del fandtes ingen Moræner, medens der Syd for Frederikshaabs Isblink, tæt Vest for Søen Tasersuak, findes en af mægtige Klippeblokke bestaaende Randmoræne, der er saa bred, at jeg i Sommeren 1877 brugte en Time til at gaa over den.

Tilstedeværelsen af en kalvende Isstrøm i Nærheden af Udgangsstedet antager jeg ikke kan have stor Indflydelse paa Isens Ydre, thi Kløfter fremkomme især, hvor Faldet er stærkt, eller hvor Isen møder en Hindring for sin Bevægelse, og der kan godt ovenfor en Isarm, der sendes ud i Søen, findes et horisontalt Terræn, der har en meget jævn Overflade. Vi have seet dette ved begge de Isstrømme, der skyde sig ud i Søen Øst for Majorarisat, og jeg gjorde samme Erfaring i 1877 tæt Vest for Søen Tasersuak.

Ved en Rejse paa Isen gjelder det om at finde den mest fremkommelige Overflade, men dette er vanskeligt at opnaa, da man af Mangel paa høje Punkter kun kan overse korte Stræk-

ninger. I Almindelighed erfarer man heller ikke noget om, hvorledes Isen er beskaffen, før man er inde paa den; thi det hændes ofte, at en Strækning i Afstand seer jævn nok ud, men viser sig at være meget kløftet, naar man kommer ud paa den. Is, der, seet i Afstand, har en mørkere Tone, er som oftest ujævn, men man kan dog ikke ubetinget stole derpaa, thi det hændte os flere Gange, at saadanne Strækninger netop viste sig at være fortræffelige, og det mørke Ydre hidrørte da kun fra, at Sneen paa saadanne Steder var bortsmeltet. Møder man en Ely, dreier man, som foran omtalt, strax af for at søge dens Afløb, og man kan være temmelig sikker paa, at den kun flyder et forholdsvis kort Stykke over Isen.

Hvad jeg især tillægger en overordentlig stor Betydning, er, at man paa enhver større Isvandring beholder Slæden og Bagagen hos sig, hvor fristende det end kan være at frigjøre sig for den største Del deraf og kun medtage saa meget, som man uden Besvær kan bære, for derved at komme raskere frem. Hvis vi ikke havde iagttaget denne Forsigtighed, vare vi neppe komne tilbage, naar vi uden Telt vare blevne overraskede af de pludseligt frembrydende og ofte langvarige Snestorme. Det Materiel, som vi anvendte paa vor Vandring, viste sig at være meget heldigt, naar undtages de Saaler af Skibmandsgarn, der strax bleve slidte i Stykker af Isen, hvorfor det vil være nødvendigt ved fremtidige Vandringer at anvende et andet Materiale dertil, muligvis Metal.

I Hovedsagen var denne Sommers Arbejde hermed afsluttet, og jeg kan derfor fatte mig i større Korthed om Resten af Rejsen. Den 7de August afrejste vi fra Itivdlek ved Majorarisat imod Nord. Vor Opgave var nu i den Tid, der var os levnet af Sommeren, paa Rejsen til Godthaab at supplere de lagttagelser og Opmaalingsarbejder, der langtfra vare blevne færdige paa vor temmelig hurtige Rejse mod Syd om Foraaret. Desværre var Vejret fra nu af næsten uden Afbrydelse af en saadan Beskaffenhed,

at vi langt fra fik løst denne Opgave til vor Tilfredshed. Taage herskede næsten uafbrudt, og under et saadant Vejrlig bliver Optagelsen af Kaart over en større Strækning til en fuldkommen Umulighed.

Den 8de August ankom vi til **Lichtenfels** og **Fiskernæs**. Europæerne paa disse Steder bleve meget glade ved atter at see os, da de i de senere Dage havde været urolige for os. Missionær **Starrich** ved Brødremenigheden og Assistent **Holm** ved **Fiskernæs** havde besluttet om nogle Dage at rejse ned til **Frederikshaabs Isblink** for at opsøge os. Hr. **Starrich** havde i den Anledning faaet overtalt 3 Grønlændere til at følge med ind paa Isen. Vi ere naturligvis disse Herrer i høj Grad Tak skyldige for denne deres Beslutning, saameget mere som de maatte forudsætte, at den paatænkte Rejse ind paa Indlandsisen vilde være forbunden med mange Farer og medføre store Besværligheder for Folk i deres Alder. Da de jo ikke vare i Besiddelse af en til Formaalet tjenlig Udrustning, vilde de rimeligvis heller ikke været naaet synderlig langt ind paa Isen, men en Forsyning af Proviant i kort Afstand fra Randen kunde under visse Eventualiteter gjerne være bleven vor Redning.

Efter at have forsynet os med Proviant og gjort nogle for-gjæves Forsøg paa at foretage Opmaalingsarbejder i Omegnen af **Fiskernæs**, fortsatte vi den 11te August Rejsen imod Nord. Vi agtede at gaa ind i **Grædefjorden** (**Kangerdluarsugsuak**) for nærmere at bestemme **Isgrændsen** indenfor denne Fjord og om muligt endnu i denne Egn foretage en mindre Isvandring, da vi formodede, at der ogsaa paa den Del af Indlandsisen fandtes nogle Nunatakker.

Den 12te August om Morgenen indtraf imidlertid ved **Kangarsuk** en Kajakexpres fra Inspektøren med Underretning til os om, at den kgl. grønlandske Handels Brig «**Lucinde**», **Capt. Moberg**, med hvem vi skulde vende tilbage til Danmark, var ankommet til **Godthaab**. Da jeg naturligvis ikke turde forhale Skibets Afgang mere end højst nødvendigt, opgave vi at berejse

Grædefjorden og besluttede kun at undersøge den nordligere beliggende **Buxefjord** (Kangerdluarsunguak), der skærer sig omtrent 4 Mil ind i Landet, Nord for Skinderhvalen. Denne Fjord er betydelig smallere end Ameralikfjorden og indsnævres ved Agpat til nogle hundrede Alens Brede. Fjordens indre Del er paa begge Sider omgivet af høje Fjelde.

Den 16de August naaede vi Fjordens Kingua og rejste vore Telte paa et Sted, hvor der var særdeles yppig Vegetation. Vejret var den Dag blevet mildere, og Myggene, som vi under den senere Tids kjølige Vejrforhold ikke havde mærket meget til, vare nu atter tilstede i en højst generende Mængde.

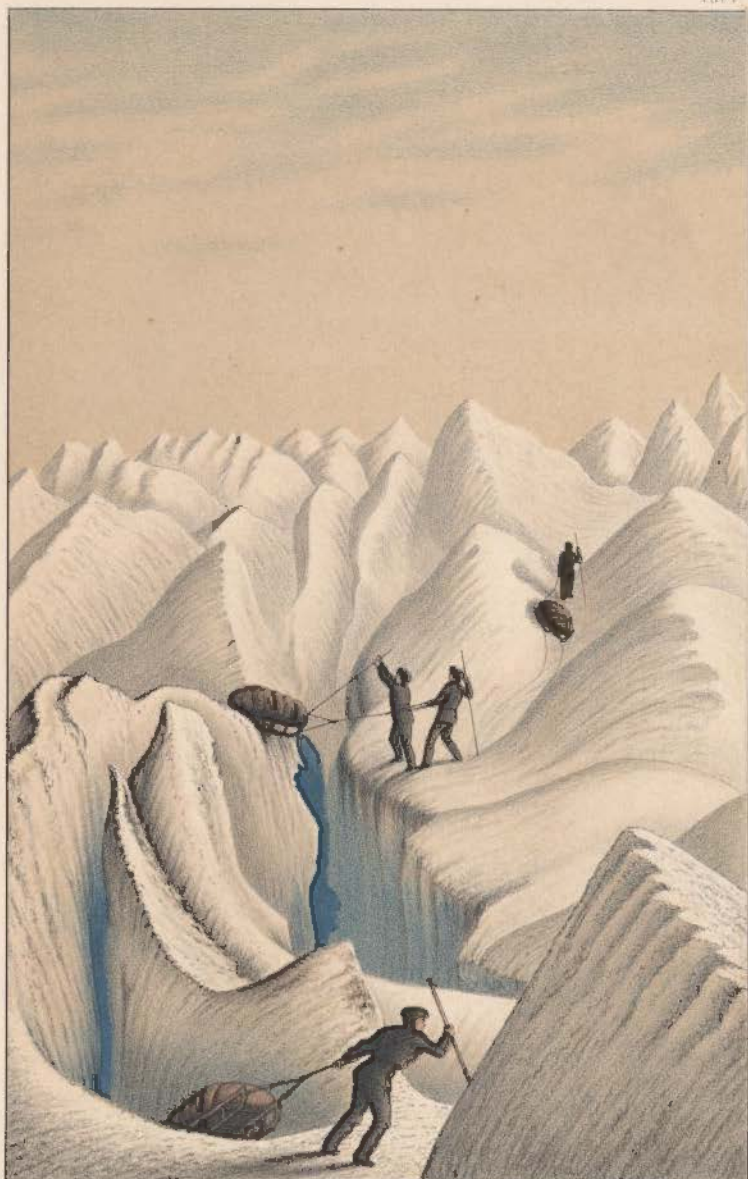
Den følgende Dag bestege vi et Fjeld Nord for Buxefjord, NO. for Karajugtok (?), og for at komme derop fornyede vi endnu engang vort Bekjendskab med Isvandring, idet vi paa en kortere Strækning gik over en lille Isbræ; men dette var en magelig og lidet farefuld Vandring i Sammenligning med den, vi havde foretaget paa Indlandsisen. Fra Fjeldets Top, der laa 3950 Fod over Havets Overflade, oversaae vi en stor Sø, Tasersuak, der ligger Øst for Buxefjorden og har en Udstrækning af henved 5 Mil mod Øst, omtrent i samme Retning som Buxefjorden. Grønlænderne bære deres Kajakker op i denne Sø og ro til dens inderste Del for der at gaae paa Renjagt. Imod Nord saae vi ind i Ameralikfjorden, medens Udsigten imod Syd var hindret af høje Fjelde paa Sydsiden af Buxefjorden. Talrige Isbræer, især paa Fjeldenes nordre Skraaninger, saaes overalt i hele Eggen.

Den 18de August gik vi ud af Buxefjorden, og da Vejret endnu var godt, benyttede vi Lejligheden til at tage til Skinderhvalen, hvor vi om Foraaret paa Grund af Vejret kun havde kunnet foretage mangelfulde Maalinger og Jagttagelser. Efter 3 Dages Forløb indtraf atter stormfuldt og taaget Vejr, der uden Afbrydelser vedvarede indtil vor Afrejse fra Grønland. Vi søgte derfor snarest muligt at naae **Godthaab**, hvor vi ankom den 21de August. Paa Vejen dertil var det blæst op til en Storm af SSV. med voldsomme Regnskyl, og da Farvandet Nord for

Rypeøen er blottet for Øer, kunde vi intet Læ finde, men maatte lade staae til igjennem den høje Sø, i hvilken den skrøbelige Skindbaad arbejdede og vred sig voldsomt.

Da «Lucinde» laa klar til Afgang, maatte de større Excursioner indstilles, hvorimod der foretoges endnu et Par mindre Udflugter i Omegnen af Godthaab. Den derværende Havn har den Beskaffenhed, at Sejlskibe kun med nordlig Vind kunne komme ud af den, og da der efter vor Ankomst til Colonien uafbrudt herskede sydlige Vinde, ofte med stormende Kuling og bestandig usigtbart, regnfuldt Vejr, kunde Afrejsen til Danmark først finde Sted den 2den September. Allerede efter 20 Dages Sejlads ankom Briggen den 22de September paa Kjøbenhavns Rhed, og baade paa Rejsen til og fra Grønland blev der daglig taget Prøver af Overfladens Vand i Atlanterhavet for at bestemme dets Temperatur og Saltmængde.

Jeg maa til Slutning fremhæve, at Expeditionen overalt hos den kgl. grønlandske Handels Embeds- og Bestillingsmænd, saavel som hos Brødremenighedens Missionærer, har mødt særdeles megen Forekommenhed og modtaget al ønskelig Assistance, der har været til overmaade megen Gavn for Arbejdets Fremme, ligesom jeg heller ikke kan undlade at omtale de Grønlændere og Grønlænderinder, der have været i vor Tjeneste paa Rejserne. De have altid været flinke og villige til at gjøre, hvad vi fordrede af dem, en Omstændighed, der har meget at sige paa en saadan Expedition, hvis Udfald kun altfor let bliver afhængigt af deres Luner og Tilbøjeligheder, som hos saa uafhængige Folk som Grønlænderne, for hvem Fangsten er Hovedsagen, ikke altid kunde falde sammen med den Rejsendes Interesser.



A Kornerup del

Th. Bergh's lith. inst.

Sammenskruet Indlandsis.
Syd Grønland 1878.



A Kornerup del

Th. Berghs lith. Inst.

Parallele Spalter paa Indlandsisen.
Syd Grönland 1878.

g.

h.

i.

Tav. III



A. Jensen del.

Th. Bergh's lit. Inst.

Elve paa Indlandsisen. Syd Grönland 1878.
 I Baggrunden sees Nunatakkerne g, h og i.



Å Kornery del

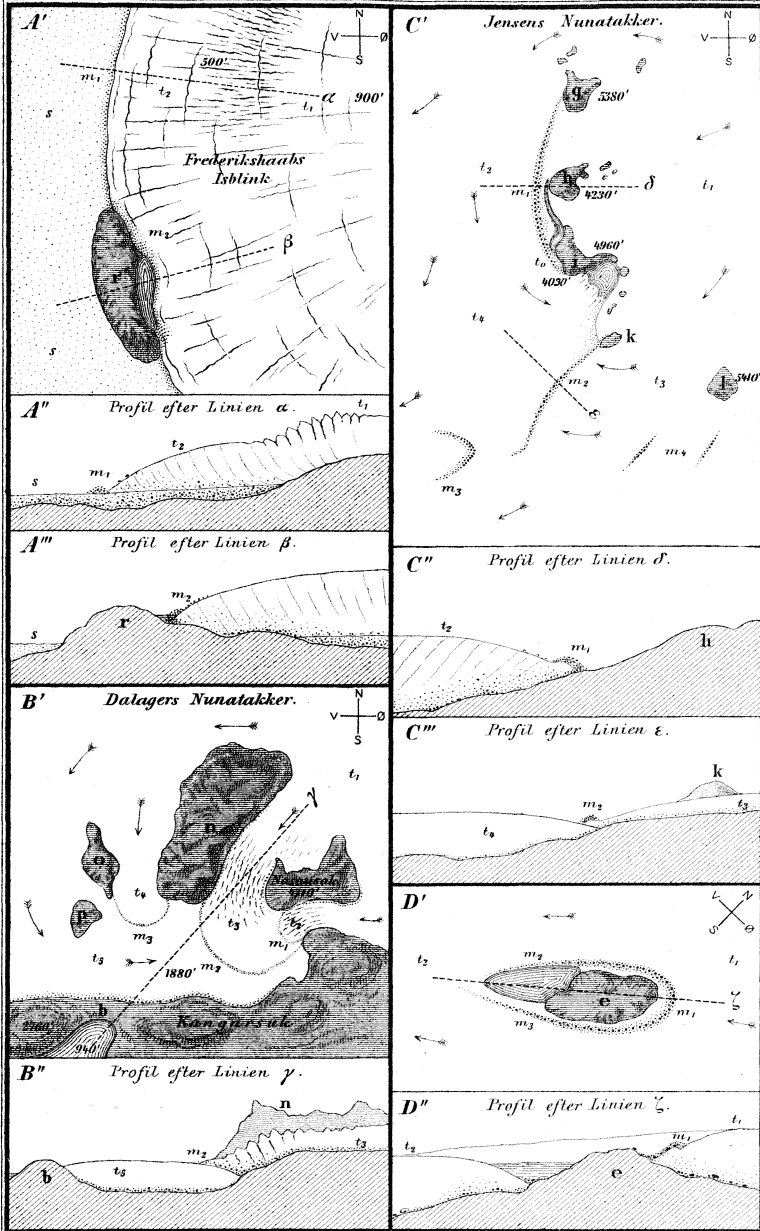
T. B. S. 1881. Lit. Inst.

Telipladsen ved Foden af Nunatakken.
Imellem Indlandsisen og Fjeldet sees en 400 Fod høj Moræne.

Morænedannelser paa og ved Indlandsisen.

Meddelelser om Grønland I.

Tav. I.



Kornerup del.

Th. Bergh's lith. Inst.

m Moræner. *t* Indlandsis. *s* Sandsletter.
 Nunatakkerne *e, g, h, i, k, l, n, o, p, r* ere her betegnede med de samme
 Bogstaver som paa Kaart C.