

Albert Helsingreen's Samling

af cand.mag. et phil. Martin Dyrbye

Indledning

I forbindelse med overflytningen i 1990 af Dramatisk Bibliotek til Det kongelige Bibliotek opdagedes en større uordnetsamling af sufflørbøger, instruktions- og regibøger, foruden de rollehefter, som skuespillerne havde benyttet sig af. Materialet, omfattende to regibøger, to repertoire-fortegnelser, foruden instruktionsbøger, sufflørbøger og rollehefter til hovedparten af et teater-repertoire, blev i foråret 1991 gjort til genstand for en egentlig ordning. Hele det omfattende teaterarkiv, stammer fra skuespilleren og teaterdirektøren Albert Helsingreen's omrejsende teaterselskab, hovedsageligt fra perioden 1896-1922.

Hele arkivet, Albert Helsingreen's Samling, har været genstand for en videnskabelig undersøgelse med henblik på udarbejdelsen af en samlet registrant over „Albert Helsingreen's Theater“. I forvejen havde Musikafdelingen ved Det kongelige Bibliotek teatrets nodearkiv bevaret, herunder en uvurderlig registrant, udarbejdet af Albert Helsingreen. Endvidere var flere af teatrets mange plakater og programmer bevaret i bibliotekets Danske Afdeling, Småtryk og Billedsamlingen har enkelte billeder bevaret, registreret på de enkelte medvirkende under deres respektive navne. Uden for Det kongelige Bibliotek befinder sig dog en enkelt af teatrets tre regibøger opbevaret på Teatermuseet i København.

Til teatrets arkiv hører, foruden registranten over musikaler, tillige en registrant over repertoire, ligeledes udarbejdet af Albert Helsingreen. Disse er blevet fotokopieret og samlet under ét, som en del af den til Dramatisk

Bibliotek udarbejdede registrant over de opsætninger, som teatrets arkiv har overladt eftertiden. I Dramatisk Biblioteks registrant af forestillingerne er foruden titel, forfatter, år og andre biblioteksfaglige søgeredskaber, tillige anført de enkelte medvirkende i forestillingerne, for så vidt som disse findes anført på de bevarede rollehefter.

I enkelte tilfælde er en række interessante tegninger, udført af skuespillerne con amore, gengivet. Endvidere er de enkelte musikere, som deltog i mangfoldige af teatrets opsætninger, blevet registreret efter samme principper ved studier af nodematerialet.

Det vil i fremtiden være muligt at indhente oplysninger i sin helhed vedrørende et enestående omrejsende teaterselskab og dets direktør, om hvis liv og baggrund i hovedtræk berettes i det følgende.

Teaterdirektør Frederik Albert Helsingreen fødtes den 3. januar 1854 i København, og var søn af Andreas Frederik Helsingreen (1827-1890) og Wenzeline Hansine Marie Stripp (1834-1885), der begge var født og opvokset i København. Oprindeligt skulle Albert Helsingreens fader ikke være skuespiller, men blikkenslager, og det var som svend han optrådte i dilettantkomedie på „Kalkeballen“, teatret i Kannikestræde, og hvorfra mange af privatteatrenes skuespillere blev opdaget og hentet frem i rampelyset.

På Erik Bøghs opfordring blev faderen, efter optræden på Tivolis sommerteater, knyttet til Casino fra 1855, hovedsagelig beskæftiget med mindre roller, som han forstod at give en særegen karakteristik. Han nød publikums gunst, takket være et stor mimisk og komisk talent, samt hans tydelige og præcise stemmeføring.

I årene 1862-1867 var Frederik Helsingreen knyttet til Folketeatret, for siden at vende tilbage til Casino, hvor han spillede indtil 1884, for endelig at afslutte sin kunstnerbane på Dagmar-teatret, hvor han medvirkede for sidste gang den 11. december 1887 i rollen som Courtalin i „Gadeskriveren“. Det var da ikke længere muligt for ham at optræde, da han tabte mælet og hukommelsen efterhånden begyndte at svigte. Den 12. maj 1888 arrangerede kolleger fra hovedstadens teatre en afskedsforestilling på Dagmar-teatret, til ære for deres kammerat Frederik Helsingreen.

Som det var tilfældet for Frederik og Wenzeline Helsingreen's ældste søn, blev Alberts broder, Emil Helsingreen (1863-1932) skuespiller, imidlertid først efter sin uddannelse som smed. På en rejse i Amerika spillede han

med i diletantkomedie. Efter sin hjemkomst, fik han sin debut den 3. september 1885 i Aalborg. I København, blev han, efter sin første optræden den 17. juni 1887 i en parodikomedie på Fredriksberg Morskabsteater, tilknyttet Casino. Der medvirkede han i uropførelsen af Strindbergs „Faderen“. Gennem de følgende 12 sæsoner optrådte han på danske og norske provinsscener. Herefter fulgte fast engagement hos Folketeatrets direktør, J.F.S. Dorph-Petersen.

Familien Helsingreens ældste søn Albert ville - som faderen, i samtiden omtalt som „gamle Green“ - være skuespiller, og fik lejlighed til at debutere som attenårig den 18. april 1874, i monologen „En Mand, der har været i Byen“, som blev opført på Casino, hvor hans Fader havde sin daglige gang. To år forinden, i 1872, havde sønnen dog betrådt Casinos scene i en monolog af Erik Bøgh ved en beneficeforestilling til faderens ære.

I årene 1873-1876 fik Albert Helsingreen fast engagement i Norge, hos August Rasmussen ved Bergens teater, som iøvrigt på den tid var et dansk teater, og hertil skrev han revyen „Nytaarsaften i Bergen“. Her fik Albert lejlighed til at spille sammen med „hans kunstneriske Forbillede i mangfoldige komiske Roller“, Frederik Madsen.

Efter hjemkomsten til Danmark fulgte engagementer ved provinsens teatre, hos bl.a. Th. Cortes 1879-1884, foruden Folketeatret og Casino i hovedstaden. Under engagementet på sidstnævnte teater traf Albert Helsingreen sin senere hustru, skuespillerinden Agnes Hou, der debuterede i 1873 på Folketeatret, hvor hun medvirkede indtil 1876, for siden at optræde på Casino. Ægteskabet med Albert Helsingreen blev indgået den 6. juli 1879 i Torup, og de nåede at fejre diamantbryllup i 1939. Deres eneste søn, Gunnar Helsingreen fødtes 1880 og fik sin skuespilleruddannelse hos forældrene, et fag han bestred indtil sin død i 1939.

Parret, Agnes og Albert Helsingreen optrådte sammen i provinsen, både hos Th. Cortes og August Rasmussen, og Agnes Helsingreen gjorde navnlig lykkesom Trine Rari „Aprilsnarrene“, Christine i „Eventyr i Rosenborg Have“, Lisbeth i „En Søndag paa Amager“ og Emilie i „Emilies Hjertebanken“ - roller, som teaterhistorikeren Gunnar Sandfeld har udtrykt det, viste hende som „den yndige fremstiller af søde, kvikke eller næsvisse pigebørn“. Navnlig heftede anmelderne sig ved hendes evne til at gøre selv meget ringe roller levende og vedkommende - ikke sjældent blev hendes optræden karakteri-

Min Direktionsvirksomhed begyndte
i Aarhus ^{Fredag 4^{de} Septbr. 1896} med „Toto-Tata.“
— Onsdag d. 2^{de} Septbr. holdtes Generalprøve,
til hvilken en stor Kreds-Theaterinteresserede
berede vare indbudte (saa mange som
„Gulvet“ kunde rumme!) — I Tidsrummet
med 4 Septbr. - 12^{te} Septbr. opførtes „Toto-Tata“ 7 Gange
i Aarhus. Toto-Tata i Aarhus.

Derefter afsluttedes disse „Aabningsforestillinger“
og jeg kom først atter til Aarhus ved Juletid, og aabned
min Hovedsaison der 2^{den} Juledag med Min egen
Vaudeville-Operette i 3 Akter (Dreng)

fuld efter

Bilhaand og Barre

I Saisonen 1896-97 opførtes „Toto-Tata“ hos mig,
49 Gange (Desuden 3^{de} Akt alene 5 Gange).

Stykket opførtes foruden Musikeren
i Aarhus - ogsaa i
Odense, Aalborg, Randers
Horsens, Kolding af

Antoine Baués.

*) De to Tvilling-Noskende **Toto** og **Tata** spilles her, som i Paris,
London, Wien, Berlin, Kristiania, Stockholm og Kjøbenhavn af en
og samme Person.

Obs. Direktør Albert Helsingreen har af det franske Forlags-Firma
Choudous & fils i Paris tilkjøbt sig **Eneret** til Opførelsen af „Toto-Tata“
ligesom Hr. Helsingreen af Hr. Charles Kjerulf har tilkjøbt sig **Eneret** paa dennes
Bearbejdelse af Stykket.

Under Anførelse af Hr. Musikdirektør **Emilius Wilhelm** udfører
Orkestret den til „Toto-Tata“ hørende Entré-Akt Musik.

I regibogen til den franske vaudeville-operette „Toto-Tata“ skrev Albert Helsingreen bl.a. følgende om starten på sin karriere som selvstændig teaterdirektør:

„Min Direktionsvirksomhed begyndte i Aarhus Fredag 4de Septbr. 1896 med „Toto-Tata.“ - Onsdag d. 2de Septbr. holdtes Generalprøve, til hvilken en stor Kreds Theaterinteresserede vare indbudte (saa mange som „Gulvet“ kunde rumme!) - I Tidsrummet 4 Septbr. - 12te Septbr. opførtes „Toto-Tata“ 7 Gange i Aarhus. Derefter afsluttedes disse „Aabningsforestillinger“ - og jeg kom først atter til Aarhus ved Juletid, og aabnede min Hovedsaison der 2den Juledag med Min egen Dreng. I Saisonen 1896- og 97 opførtes „Toto-Tata“ hos mig, 49 gange-(Desuden 3die Akt alene 5 Gange). Stykket opførtes foruden i Aarhus - ogsaa i Odense, Aalborg, Randers, Horsens, Kolding“.

I adskillige af regibøgerne lod Albert Helsingreen indklæbe teaterplakater fra turneerne rundt omkring i landet, og føjede oplysninger til om forløbet,

(gavle)

Aarhus Theater.

Program for min 1^{ste} Forestilling som Direktør.
Aarhus Theaterpersonale.

(Direktør: Albert Helsingreen.)

1896
Fredeag d. 4^{te} Septbr.
1896
11. 7/2
Premiere-Marsch,

komponeret for denne Leilighed af Hr. Emilus Wilhelmi.

PROLOG

af Charles Kjerulf. Fremsiges af Hr. Albrecht Schmidt.

Iste Opførelse af

TOTO-TATA

Vaudeville-Operette i 3 Akter, frit efter det Franske ved **Charles Kjerulf**.
Musiken af Antoine Banés. Den franske mise-en-scène ved Charles Kjerulf. Instruk-
tionen ved Albert Helsingreen. De nye Dekorationer af **Carl Lund**. De nye Kostumer
fra **Marie v. Bülow's Etablissement** i Kristiania.

Personerne:

Bernard, Kjøbmand og Brandmager	Hr. Emil Helsingreen.
†† Toto, hans Søn, Latinskole-Elev	Fru Alma Jensen.
Tata, hans Datter	Søskende {
Gaston, Totos Ven og Tatas Tilbæder	Hr. Holger Hofman.
Bianchard, Skole-Inspektør	— Alfr. Cohn.
Dupalet, Rektor ved Latinskolen i en fransk Provisshy	— Johan Jensen.
Aurèlie, hans Søster	Fru Wilhelmi.
Cabestan, Tilsynshavende med Skole-Eleverne	Hr. Alb. Helsingreen.
Césarine, Sygeplejerske ved Skolen	Fru. Alma Sommer.
Anatole,	Fru Hedvig Helsingreen.
Ernest,	— Agnes Helsingreen.
Raoul,	Fru. Thora Halberg.
Benjamin,	— Agnes Hjorth.
Alphonse,	— Mathilde Petersen.
Charles,	— Emma Nielsen.
François,	— Ingeborg Johansen.
Felix,	— Ida Eriis.
Gaspard, Gymnastiklærer	Hr. Bent Olsen.
Babolin, Skolebetjent og Portner	— Carl Alstrup.
Baptiste, Opvartner	— Jens Møller.
En Baldame	Fru. Asta Ring.
Germain, Tjener hos Hr. Bernard	Hr. Christian Munch.
Rabagus, Gensdarm	— Olaf Bøving.

Brandfolk, Balgjæster og Gadelængde.

Handlingen foregår i en fransk Provisshy.

1ste Akt: Udenfor 3die Klasse i Latinskoleen.
2den — Oplysels Saloner hos Hr. Bernard.
3die — Forværelset i et lille Hotel.

sådan som det er tilfældet for „Toto-Tatas“ vedkommende. Den populære vaudeville-operette havde haft succes på Folketeatret i København, hvor den i tiden 1. maj til 26. august 1896 spillede 20 gange. Musikken hertil var komponeret af Antoine Banés. Teksten, skrevet af Poul Bilhaud og Albert Barré, var bearbejdet til dansk af Charles Kjerulf. Dekorationerne var af den berømte teatermaler Carl Lund og kostumerne blev indkøbt i Norge hos „Marie v. Bülow's Etablissement i Kristiania“.

Foruden familien Helsingreen huskes endnu blandt de medvirkende den navnkundige dirigent og komponist Emilus Wilhelmi (tilskrives mel. til „Sejle op ad Aaen“) og hans hustru Fru Wilhelmi, og den unge Carl Alstrup, der i „Toto-Tata“ havde en mindre rolle som portneren og skolebetjenten Babolin. Af de tilhørende rollehefter fremgår det, at Alstrup egentlig ved prøvernes start i midten af august 1896 skulle have haft rollerne som henholdsvis tjeneren Germain og gendarmen Rabagus.

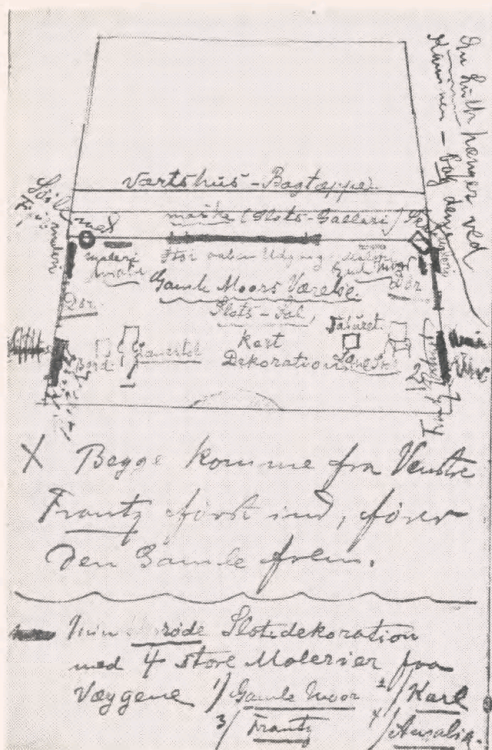
seret med ordene: „Hendes spil lå langt over, hvad der sædvanligt bydes i provinsen.“

For Albert Helsingreens vedkommende nød publikum hans udprægede komiske talent, som det kom til udtryk i rollen som teaterdirektør Piper i „Erik Ejegods Pilgrimsfærd“, opført på Casino 1885.

På Det kongelige Teater, hvor Albert Helsingreen havde ansættelse i årene 1887-1889, spillede han bl.a. „med stilfuld karakteristik“ sin debutantrolle Jeronimus i „Pernilles korte Frøkenstand“ og Geronte i „Scapins Skalkestykker“. Ansættelsen på nationalscenen skete øjeblikkeligt efter Albert Helsingreens prøve som Trop i „Rescensenten og Dyret“, og en sikker karriere blev spået ham. Imidlertid fandt Albert Helsingreen mulighederne for en større kunstnerisk karriere på Det kongelige Teater alt for ringe - han ønskede et større repertoire, fremfor „at blive sat i bås“. Derfor søgte han til provinsens scener, hvor han i 1896 på William Petersens bevilling indledte sin periode som selvstændig teaterdirektør indtil 1922, for det omrejsende selskab „Albert Helsingreens Theater“. Selv skulle Albert Helsingreen være den bærende mandlige kraft i sit teater, medens han valgte tidens store sangtalent, frk. Gerda Christoffersen som selskabets førsteskuespillerinde og operette-primadonna.

Med stor dygtighed, og kyndigt bistået af hustruen Agnes, drev Albert Helsingreen sit eget teater, der fik stor betydning for oplæringen af skuespillerelever. Mange af disse fik sig senere et kendt navn og havde den erfarne mester at takke derfor. Blandt de senere kendte berømtheder, som startede deres kunstnerbane i provinsen og oplærtes hos Albert Helsingreen tæller, foruden familiemedlemmerne, broderen Emil og dennes hustru Hedvig, hustruen Agnes, sønnen Gunnar, navne som, Albrecht Schmidt, Holger Hofmann, Carl Alstrup, Alfred Cohn, Henrik Malberg, og Aksel Strøm; på spindesiden navnene, førnævnte Gerda Christoffersen, Paula Giers, Thora Schmidt (Anna Larssens søster), Agis Larsen (senere kendt under efternavnet Winding) og Signe Wilhelmi, gift med dirigenten Emilio Wilhelmi. Blandt de allerede etablerede og kendte skuespillere, som knyttedes til teratret, hørte navne som Alfred og Wilhelmine Stigaard“.

Gerne deltog Albert Helsingreen i selskabets forestillinger - både som instruktør og aktør. Han gjorde indtryk i roller som Ferdinand Piper i „Erik Ejegods Pilgrimsfærd“ og Shylock i „Købmanden i Venedig“, assessor Svale



Albert Helsingreen's teater
Konjunkt

**ALBERT HELSENGREEN'S
 THEATER.**

Første Akt.

Iste Scene.

Franken.

Sal paa Moors Slot.

Franz. Den gamle Moor.

Franz.

Men har I det ogsaa godt, Fader? I ser saa bleg ud.

Den gamle Moor.

Jeg har det helt godt, min Son. — Hvad var det, du vilde fortælle mig?

Franz.

Posten er kommet — der er Brev fra vor Korrespondent i Leipzig —

Den gamle Moor Ævrigt.

Er der Efterretninger fra min Son Karl?

Franz.

Hm! hm! — Ja. Men jeg er bange for —

Jeg ved ikke — om jeg — jert Helbred — Er I nu ogsaa virkelig ganske rask, Fader?

Den gamle Moor.

Jeg er saa frisk som en Fisk i Vandet!

Han skriver altsaa noget om min Sen? —

I 1899 oplevede Albert Helsingreen Max Reinhardts opsætning af Schillers „Die Räuber“ i Berlin. To år senere satte han selv „Røverne“ i scene, og røbede i instruktionsbogen, at den omhyggelige og detaljerede instruktion var „indrettet dels efter Deutsches Theater (Berlin) og dels efter Dagmartheatrets Souffleurbøger“.

i „Capriciosa“, foruden rollerne som Peter Ravn, Jeronimus og Hjalmar Ekdal, selvom hans „ejendommelige knirkende stemme“ kunne vanskeliggøre udførelsen af de mere alvorlige roller. Han besad en glimrende maskeringsevne, og rollerne blev, som anført af Gunnars Sandfeld i hans karakteristik af Albert Helsingreen, indstuderet med stor omhu, minutiøst, „vidende om stor almen kultur, stor belæsthed og vidtberejstthed“.

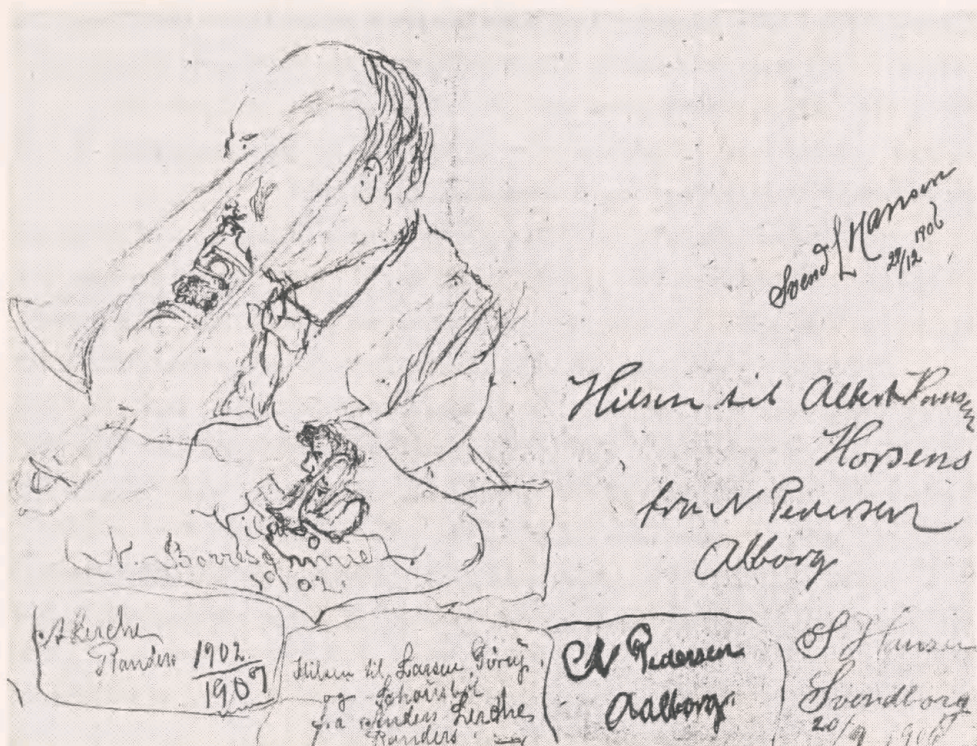
Mellem sæsonerne drog Albert Helsingreen hyppigt til udlandet, for at studere skuespilkunst og repertoire ved Europas førende scener. Takket være „en større ministeriel Rejseunderstøttelse“ kunne Albert Helsingreen rejse til Paris, hvor han bosatte sig i to vintersæsoner. Her benyttede han sig flittigt af sin friplads på „Théâtre Français“, foruden besøg i byens teatre, hvilket hans virke som fast korrespondent for Nationaltidende i de to sæsoner vidner om. Siden fulgte studier i skuespilkunst og iscenesættelse ved teatre i London, Wien og Berlin, hvor han havde lejlighed til at studere hos Max Reinhardt.

Ved hjemkomsten blev det til et engagement som skuespiller og instruktør hos Gustav Esmann på Casino, hvor Albert Helsingreen indforskrev sig stor hæder i hovedstaden ved en mesterlig iscenesættelse af Esmanns skuespil „Magdalene“. Siden høstede iscenesættelsen af operetter som „Storhertuginde af Geroldsterin“, „Røverne“ og „Madam Angots Datter“ stort bifald - med fru Anna Norrie i hovedpartierne. Da fru Betty Nansen debuterede på Casino med hovedrollen i Victorien Sardous skuespil „Dora“, skete det med Albert Helsingreen som instruktør.

Hans instruktion var omhyggelig, ned til mindste detalje - alt var noteret ned, tegnet ind i regi- og instruktionsbøgerne gennemgået og afprøvet før premieren, til trods for de rejsende selskabers vanskelige kår - med lange og trættende transporter i tog eller på damper - vekslende indkvartering, foruden optræden på scener af vidt forskellig beskaffenhed, hvor udstyret, kostumer og dekoration skulle tilpasses de lokale forhold. Dertil kom engagementer af lokale medvirkende, enkelte som aktører, andre som musikere, hvis det var påkrævet.

Gennem flere sæsoner samarbejdede Albert Helsingreen med dirigenten, komponisten og musikdirektøren Emilio Wilhelmi (1839-1906), som havde evnen til at få musikken til at fungere, til trods for de til tider vanskelige kår, de omrejsende teaterselskaber bød ham, med anvendelsen af lokale musikere, foruden selskabets egne tilknyttede, oftest hentet blandt lokale spillemænd og regimentsmusikere, og tilmed uden noget længere prøveforløb. Iøvrigt har Wilhelmi indskrevet sig i dansk musikhistorie, som dirigent, arrangør og komponist, og huskes i dag for melodien til „Sejle op af Aaen“, som stammer fra en revy opført i 1895 på Odense Sommerteater.

Endelig stod Albert Helsingreen, bistået af hustruen Agnes, selv for en række af teatrets praktiske gøremål vedrørende korrespondance, regnskaber, indgåelse af kontrakter, fremskaffelse af forskellige tilladelser, bl.a. fra den lokale politimyndighed i de enkelte byer, tekstmateriale, noder, plakater, leje af sal m.v., forhold som alle skulle være i orden, for at teatret kunne fungere efter hensigten, og i enhver henseende være i stand til at være på højde med hovedstadens teatre. Navnet Albert Helsingreen var det blå stempel, „som kaverede for en god aften“, fremhævedes det i Kolding Folkeblad, i forbindelse med omtalen af teatrets mindre heldige udførelse i sæsonen 1910-11 af Lehars „Den glade Enke.“



I 1902-03 og 1906-07 turnerede Albert Helsingreens Theater med K. A. Görners „En Børsbaron“. Folkekomedie med Sange og Kor i 5 Akter (6 Afdelinger). Undervejs benyttede teatret sig af lokale spillemænd og regimentsmusikere, som signerede noderne, og ofte skrev en hilsen til kollegaen, der skulle spille efter samme node den følgende aften i en ny by - og ved enkelte lejligheder føjedes en morsom illustration til - som de to basunspillere er et eksempel på.

Navnlig arbejdet som instruktør interesserede Albert Helsingreen mere end de mange administrative gøremål, som han - kørt træt med „thespiskærren“ - for nogle få år overlod til den dygtige skuespiller Svend Kornbeck (1869-1933), der var selskabets direktør i årene 1906-10. Dog fortsatte mesteren som selskabets instruktør.

Repertoiret var vidtfavnende, alle genrer blev spillet med lige stor entusiasme og professionalisme - det gjaldt skuespillklassikere af danske og udenlandske forfattere, musikdramatiske forestillinger som syngespil og den for tiden stadig unge operette, ofte til „lygtens røde skin“, foruden tidens nyeste stykker, af både ukendte og kendte forfattere.

Selvom Albert Helsingreen ubestridt ville have egnet sig som leder af et af landets større, fastetablerede teatre, blev dette aldrig muligt - hverken på

Casino, eller i 1908, hvor direktørstillingen for Aarhus Teater blev ledig. Da posten i 1909 som direktør for Dagmar-teatret efter Martinius Nielsen blev ledig, blev Albert Helsingreen som „Provinsscenens Overhoved“ anset for næsten selvskreven til posten, men måtte trække sig, som følge af „en systematisk nedrakning“ fra et hovedstadsblads side.

Da Albert Helsingreen i 1922 endelig trak sig tilbage som direktør for sit teater, hvis bevilling blev udlejet til Thorvald Larsen, blev han som den første direktør for et provinsteater hædret efter fortjeneste med ridderkorset.

Provinsens publikum oplevede i 1925 Albert Helsingreen optræde for sidste gang som Rendegarn i „En Skærsommernatsdrøm“ hos Thorvald Larsen. Tre år senere blev hans teaterbevilling inddraget, idet Thorvald Larsen efter udnævnelsen i 1927 til direktør for Odense Teater ikke havde muligheder for at videreføre Albert Helsingreen's Theater.

Indtil sin død i 1943 bevarede Albert Helsingreen sin levende interesse for teatret, altid efterlevet hans eget valgsprog, „Sandhed og Ære i Liv som i Kunst“.

Litteratur:

- Horsens Teaterblad. Red. af Har. Andersen & P. Barfoed, 2. Aarg., Nr. 16, Sæson 1910-11 & i samme, 3. Aarg., Nr. 9, Sæson 1911-12.
- NEIIENDAM, ROBERT: Det kongelige Teaters Historie, Bd. V. Kbh. 1930.
- Artikler om familien Helsingreen i Dansk Biografisk Leksikon, 3. udg., bd. 6, Kbh. 1980.
- SANDBELD; GUNNAR: Thalia i provinsen 1870-1920. Kbh. 1968.
- Teaterkunst på små scener. Kbh. 1969.
- SCHMIDT, KARL: Odense Teater 1896-1914. Odense 1914.
- Levnedsberetning findes i Ordenskapitlet.
- Registranter over Albert Helsingreen's Theater:
- Registrant til Albert Helsingreen's Samling (Vedrørende forestillingerne, medvirkende m.v.) A-F, G-L, M-W
- Repertoire-Arkiv (Fotokopi med ajourføring, 1991)
- Katalog over Helsingreens Samling (Xerox-kopi med ajourføring, 1991)
- Albert Helsingreen. Musik-Catalog (Xerox-kopi, 1991)
- Registrant, Det kongelige Bibliotek, Musikafdelingen, Orkester (Xerox-kopi, 1991)
- Teaterplakater, Det kongelige Bibliotek, Danske Afdeling Småtryk (Xerox-kopi, 1991)
- Øvrige oversigter, vedrørende Albert Helsingreen's Theater (Regibøger, fotografier og musikallier)