

Billedsamlingen

af overassistent Hans Berggreen og forskningsbibliotekar Henrik Dupont

Indledning

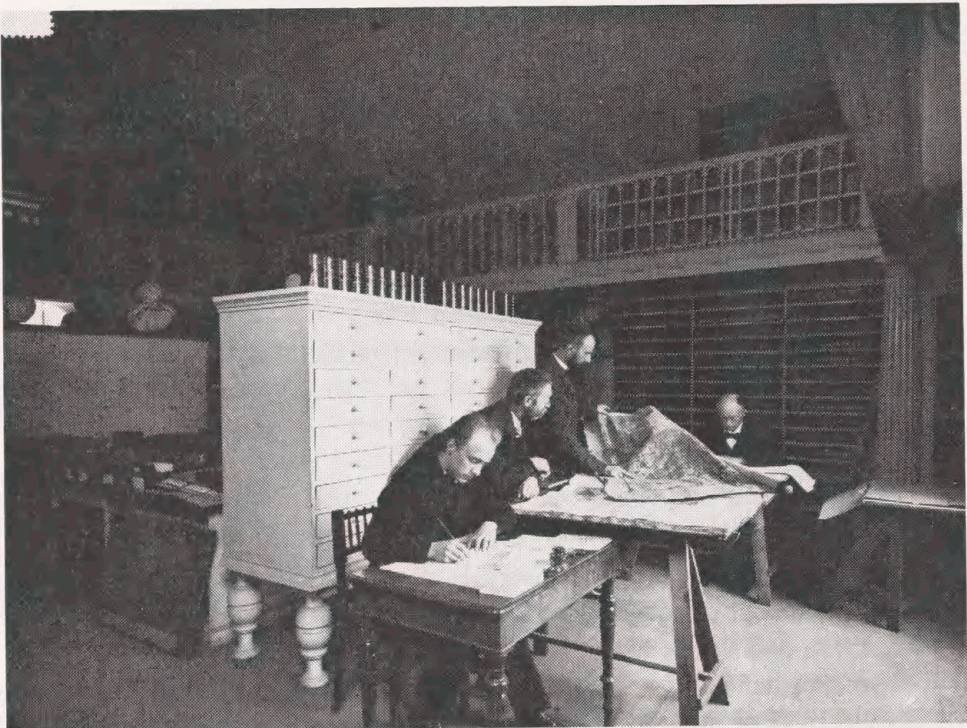
Det kongelige Biblioteks moderniseringsplan har blandt andet skullet styrke bibliotekets ansigt udadtil, og serviceniveauet er forøget dels via udvidede åbningstider, dels via bedre søgemuligheder f.ex. via REX.

Biblioteket har udover bøger en række andre materialekategorier, blandt disse også billeder, hovedsagelig placeret i Kort- og Billedafdelingen. Afdelingen har en stor kreds af brugere, men de meget store samlinger, senest udvidet med omkring 4 mill. billeder fra Sylvest-Jensens luftfotoarkiv, kombineret med de besværlige søgeforhold kan gøre overblikket over samlingens muligheder vanskeligt. Denne artikel vil, gennem en kort historisk oversigt og en gennemgang af samlingerne, søge at råde bod på dette. Det er samtidig håbet, at nye brugere kan få øjnene op for hvilke muligheder, der ligger for illustrationsmateriale, for kildestof til historiske undersøgelser og meget andet.

Kort- og Billedafdelingen er delt i en Kortsamling og en Billedsamling. I denne artikel er det kun Billedsamlingens materialer, der vil blive omtalt; der er områder, hvor skillelinien er vanskelig, f.eks. omkring prospekter og panoramaer, ligesom f.eks. luftfoto i andre samlinger henføres til Kortsamlingerne.

Historisk oversigt

Forbilledet for det bibliotek, Frederik d. III tog fat på at skabe efter sin tronbestigelse i 1648, var fyrstebibliotekerne ude i Europa. Idealet var et polyhistorisk bibliotek, der udover bøger også indeholdt håndskrifter, kort,



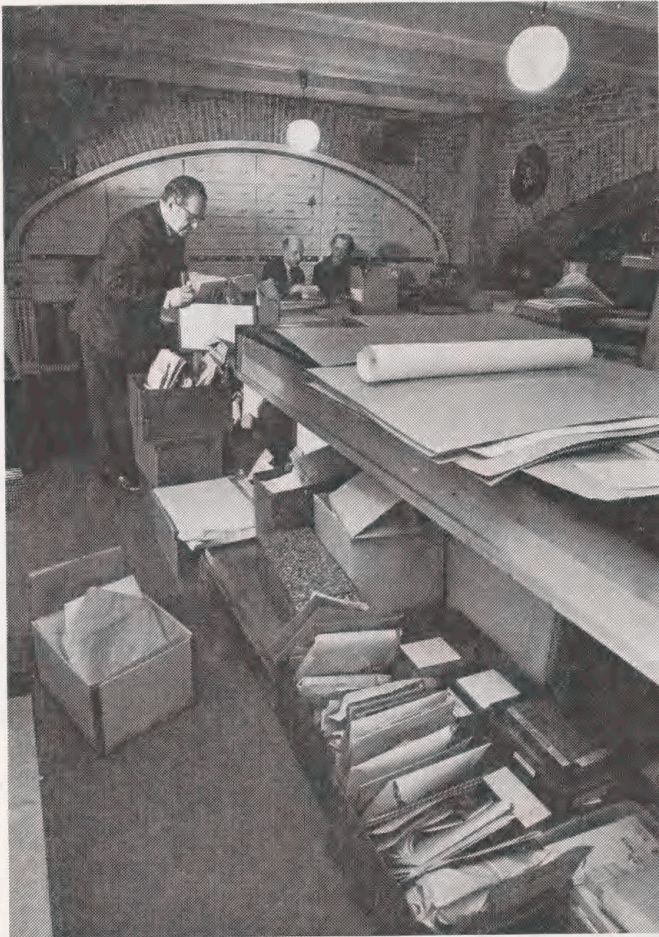
Kort- og Billedafdelingen 1905. - Fra venstre: Holger Larsen, Otto Mourier, H.O. Lange, Th. V. Jensen.

kobberstik m.m. Allerede 1663, da Peder Schumacher overtager ledelsen af biblioteket, omtales samlingen af kobberstik i en fortegnelse over biblioteket. Der står opført 73 numre, hovedparten folianter med indklæbde kobberstik, men uden nærmere anførsel af hvilke billeder det drejer sig om. Schumacher og kongen fortsætter deres indkøb og i 1676 fortæller den første skrevne fortegnelse om 80 numre med ialt 7.924 blade, heriblandt en del værker af Albrecht Dürer, skænket til kongen af Danmark (findes nu i Kobberstiksamlingen).

En registrant med Chr. d. V's monogram omhandler en samling uindbundne kobberstik, 208 numre med ialt 12.274 blade og 99 indbundne med ialt 9.861 blade, så samlingen er vokset støt. Der var en meget svingende interesse for samlingen op igennem 1700-tallet, hvor den var delvist delt op i genrer som portrætter, landskaber m.m., men manglede en systematisk opdeling. I 1729 gennemgår hele biblioteket en revision, hvorigennem der fås et indblik i kobberstiksamlingen. Der figurerer nu 144 numre med indbundne stik samt 208 mapper. Senere i århundredet er dele af samlingen omordnet og en del er blevet klæbet ind i 56 storfoliøværker. Samlingen var efterhånden ganske anseelig, over 50.000 blade, men ikke velordnet.



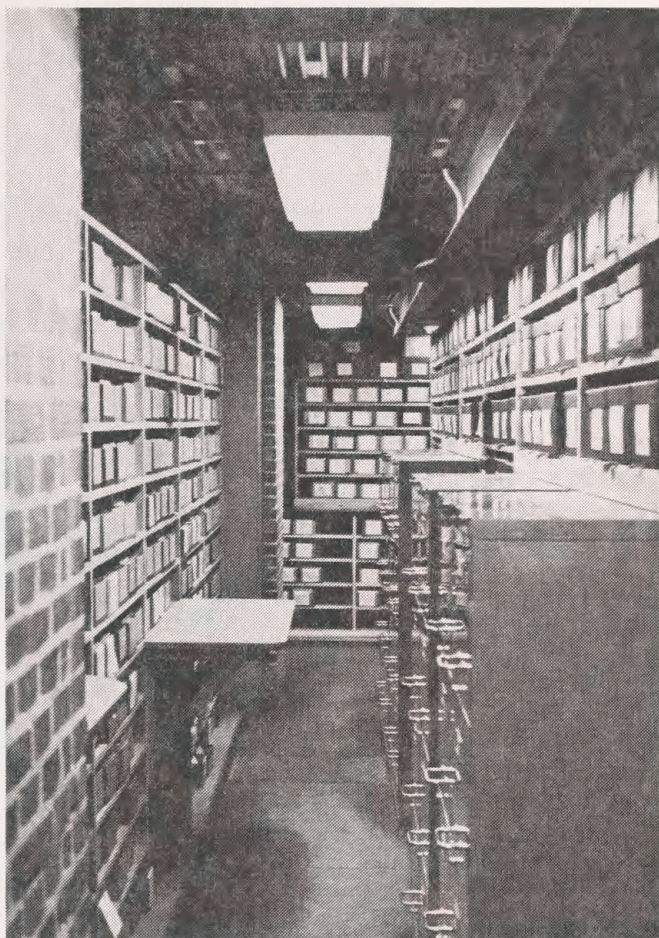
Kort- og Billedafdelingen 1956. - Identificering af portrætter.



Kort- og Billedafdelingen 1965. - Accessionen efter- ses. Pladsforholdene er stadig lige trange.

I 1781 blev en ny pligtafleveringslov vedtaget, og heri optræder pligtaflevering af kobberstukne blade for første gang. Samme år tilbydes biblioteket en meget stor samling kobberstukne blade fra den store kunstsamler J. Wasserschlebe. Der var på dette tidspunkt store katalogarbejder igang, og den nytiltrådte overbibliotekar John Erichsen kunne ikke overskue sagen. Samlingen blev derfor gennemgået af F.A. Müller, en stor kunstsamler, der senere kom til at få stor betydning for billedsamlingen. Efter en del forhandlinger blev samlingen erhvervet i 1783 for 2.000 Rdlr. Dernæst blev billedhuggeren J.F. Wiedewelt sat til at ordne samlingerne. Han havde planlagt en opløsning af de gamle samlingsbind, men måtte nøjes med at udarbejde indholdsfortegnelser, mens den nye samling på ca. 30.000 blade (heri ca. 10.000 fra Wasserschlebes saml.) blev ordnet på en ny måde, klæbet op i 212 foliobind, opdelt i 9 malerskoler og en del andre emnegrupper som f. eks. portrætter, grundrids, historiske blade etc. Dette arbejde tog 5 år for

Kort- og Billedafdelingen
1967. - En del af arkiverne i
den danske portrætsamling.



Wiedewelt og 1 medarbejder; samlingen opgjordes nu til 76.242 blade, hvoraf 9.380 portrætter.

Den næste store erhvervelse var den føromtalte F.A. Müllers Pinakotek, en samling på henvend 4.600 grafiske blade omhandlende Danmarks og Norges historie. Købet blev aftalt 1794; samlingen skulle overdrages biblioteket efter Müllers død mod en livrente til hans datter. F.A. Müller dør 1796 og herefter udarbejder hans søn en registrant over samlingen, der indlemmes i biblioteket 1797 og opstilles i Danske Sal.

I starten af 1800-tallet opstod ideen om at oprette et egentligt kobberstik-kabinet i lighed med samlinger i Dresden, Berlin og Wien. En af de første fortalere for dette var kobberstikkeren G.L. Lahde, der tilbød sin egen samling, hvis et sådant kabinet oprettedes. Først da C.F. von Rumohr i 1826 besøgte biblioteket, kom der for alvor gang i sagen, han fik bibliotekssekretær Just Mathias Thiele interesseret i samlingen og fik med sine gode forbind-

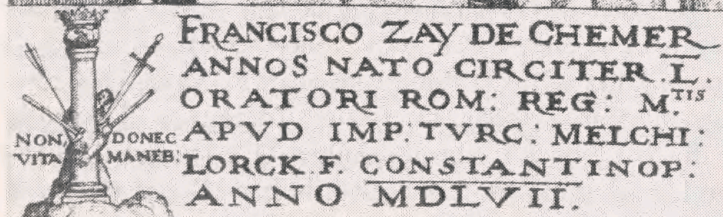
elser til kongehuset gjort bibliotekschefen Ove Malling interesseret. Overbibliotekar E. C. Werlauff mente nok, at samlingen burde forblive i biblioteket, men kunne ikke afse de nødvendige midler til ordningen og gik med på at udskille samlingen mod et passende vederlag. Samlingen var vurderet til 50.000 Rbdl., men da en del forventedes at blive på biblioteket, regnede han med en pris på 30.000 Rbdl. Museumsmanden Chr. Jürgensen Thomsen blev inddraget og i et memorandum fra 1830 foreslog han oprettelse af en selvstændig institution hvori de såkaldt kunstneriske blade skulle danne et egentligt kobberstikkabinet. Det endte således med en resolution af 9 apr. 1831 om oprettelsen af Den kongelige Kobberstiksamling. 1835 blev institutionen endelig oprettet med Thiele som chef, og i april 1843 åbnedes samlingen i Fr. d. III's gamle Biblioteks- og kunstkammerbygning. Samlingen blev i 1851 flyttet til Prinsens Palæ i Frederiksholms Kanal og i 1896 flyttede den til sin nuværende placering på Statens Museum for Kunst.

Dermed var en stor del af bibliotekets billedsamling forsvundet, men den nye deling mellem de kunstneriske blade og den øvrige del af billedmaterialet gjorde, at biblioteket koncentrerede sig om portrætterne, topografiske blade og historiske begivenheder. Bibliotekar Frederik Fabricius fremsatte 1837 forslag om oprettelse af en Kort- og Billedafdeling. Det var der ikke stemning for på dette tidspunkt, og hans efterfølger som leder af Danske Afdeling, Johannes Vahl, var ikke specielt interesseret i dette materiale. Overbibliotekar Chr. Bruun mente dog, at materialet havde stor værdi og fik i 1870 oprettet Den danske Portrætsamling; senere oprettedes den udenlandske portrætsamling, 1892, bl.a. på baggrund af C.L. Müllers samling på ca. 3.000 blade, hvorefter de udenlandske portrætter udgør omkring 7.000 blade. Andre store samlinger erhvervet i denne periode er bl.a. Burman Beckers antiqvarisk-topografiske samling af tegninger og akvareller samlet i 15 store albums.

Med H.O. Langes tiltrædelse 1901, hvor han afløste Chr. Bruun som overbibliotekar, starter en ny periode for kort og billedmaterialet i biblioteket. H.O. Lange forenede de to portrætsamlinger med det øvrige kort og billedmateriale og oprettede Kort- og Billedafdelingen.

Samlingens nyere historie

Efter oprettelsen af Kort- og Billedafdelingen i 1902 og indflytningen i de nye lokaler 1906, hvor afdelingen fortsat befinder sig, blev samlingen mere systematisk opbygget. Accessionsprotokoller kan fortælle om de enkelte indkøb, gaver og pligtafleveringer op gennem årene. Afdelingen var endnu ikke



Müllers Pinakotek, bd. 24, pl. 7^l: Francisco Zay. Kobberstik af Melchior Lorck, Konstantinopel, 1557.

så stor, at der kunne afses en egentlig afdelingschef, Underbibliotekar Holger Larsen blev udpeget til leder af afdelingen og havde en enkelt medhjælp, i starten S.B. Paludan-Müller og fra 1933 den senere Hærarkivar Axel Pontoppidan, der reelt blev leder af afdelingen indtil 1944, hvor Bjørn Ochsner tiltrådte, med en halvtidsassistent som medhjælper. Det blev hurtigt klart for Ochsner, at der skulle en mere systematisk opbygning igang, fotografiet var blevet den helt dominerende billedform, men havde endnu ikke vundet større indpas i afdelingen. De grafiske portrætter, som udgjorde afdelingens fundament sammen med Müllers Pinakotek, skulle suppleres, så de ihvert tilfælde kunne dække det meste af den registrant over danske portrætter,

som P.C.B. Westergård havde udfærdiget i trediveerne. Ochsner besøgte museerne i Danmark og Slesvig for at finde interessante emner og samtidig vejlede ved behandlingen af billeder de pågældende steder. Han startede opkøb af fotografier, satte indsamlingskampagner igang og skrev til kendte personer for at udbede sig billeder af disse. Dermed kom samlingen ud blandt mange mennesker, blev kendt og også brugt. Ochsner fik via gode kontakter også mulighed for at købe samlinger og enkeltbilleder af store udenlandske fotografer, så afdelingen blev en seværdighed også udenfor landets grænser. Accessionen nåede i slutningen af 1960'erne op på et årligt antal af ca. 60.000 stk., foruden større køb og gaver som hele fotografarkiver, der rummer flere hundrede tusinde billeder. I samme periode og på bl.a. Bjørn Ochsners initiativ oprettedes Landsudvalget for Indsamling af gamle fotografier, hvorigennem mange tusinde billeder er indsamlet. I samme periode dannedes mange lokalhistoriske arkiver, således at der idag er millioner af billeder gemt i disse arkiver.

Efter dette summariske rids over afdelingens historie vil de kommende sider beskrive hvad der gemmer sig af billeder i samlingen.

Billedsamlingen

Samlingen består af en række hovedsamlinger og en lang række særsamlinger, der er udskilt af den ene eller anden grund. Samlingens primære sigte har, efter udskillelsen i 1835 af de kunstneriske blade til Kobberstiksamlingen, været portrætsamlingen, senere er topografien kommet til, ligesom de historiske blade og diverse-gruppen, som indeholder billeder, der ikke kan placeres i de øvrige hovedsamlinger. En skillelinie har således eksisteret mellem kunstneriske og dokumentariske billeder, en skillelinie der er svær at trække. I nyere tid er der oprettet en særlig samling, nemlig den fotohistoriske samling, der præcist skal dække den kunstneriske side af fotografien og derfor er opdelt efter fotografnavn.

De meget store samlinger gør, at overblikket over de enkelte delsamlinger er vanskeligt og dermed gør søgningen besværlig. Et helt grundlæggende særkende er måden billederne registreres på og hvorefter de kan søges. De enkelte billeder katalogiseres ikke, men opdeles efter emne, derefter identificeres f.eks. et portræt og arkiveres i samlingen af portrætter alfabetisk efter kaldenavn, i andre samlinger efter topografisk sted eller efter det emneord der er tildelt det enkelte billede. Herefter kan billedet stort set kun findes på 1 måde; der føres ganske vist enkelte hjælperegistre, men de dækker kun meget små dele af samlingerne, f.eks. føres et kunstnerregister over grafiske



Udsigt fra Scutari mod Konstantinopel, 1836. Blyant og vandfarve, Martinus Rørbye.

kunstnere. Mange informationer vil derfor aldrig genfindes på trods af at de findes i samlingerne.

Billederne skal således søges direkte i afdelingen, ofte en tidskrævende proces, der med afdelingens placering og åbningstider gør samlingerne endnu mere eksklusive og svært benyttelige.

Hovedsamlinger

Hovedsamlingerne er fysisk delt efter billedets format, i oktav, kvart, folio og folio plus samt enkelte storfoliobilleder. I princippet fungerer oktavformatet som hovedregistrant, idet der altid vil være en oktavkuvert på den pågældende person, hvis der overhovedet findes billeder af pågældende i hovedsamlingerne. I oktavkoverterne findes ligeledes henvisninger til øvrige dele af samlingerne hvor sådanne er lavet.

Danske portrætter. Samlingen omfatter alle typer portrætter, grafiske blade, tegninger, fotografier etc. Portætterne er delt i en endelig og en foreløbig række, afhængig af de data der er tilgængelige om den enkelte person, kvin-



Ida Benzon (1828-1900). Daguerreotypi af F. Petersen, ca. 1848.

der placeres under giftenavnet, ligesom en række placeringsregler gør samlingen ensartet. Henvvisninger findes fra enkelte personer til gruppebilleder og til andre portrætter, hvor den pågældende person forekommer. (Portrætbilleder kan indeholde 3 personer). Samlingen omfatter ca. 700.000 enheder.

Udenlandske portrætter. Opdelingen svarer til den danske portrætsamling, dog er endelige og forløbige blandet i et arkiv. Samlingen omfatter ca. 200.000 enheder.

Som en undergruppe af portrætsamlingerne er gruppebilleder udskilt og placeret efter den pågældende gruppes sammensætning, henvvisninger vil ofte findes i den ordinære portrætsamling.

Topografiske samlinger. Disse samlinger er i første omgang delt i en dansk afdeling, en nordisk afdeling samt en afdeling for øvrige verden. Den danske afdeling er igen underdelt i København, Københavns Amt, det øvrige Danmark, Hertugdømmerne, Grønland, Færøerne og tidligere danske besiddelser. Indenfor hver af disse undergrupper er materialet alfabetisk opdelt efter stednavn og for større byer igen efter gadenavne.

Billederne er af meget forskellig karakter, igen er alle teknikker repræsenteret, motiverne kan være enkelte huse, oversigtsbilleder eller detailbilleder og interiører. Ofte vil der på disse billeder forekomme motiver udover det rent topografiske som f.eks. folkeliv, biler etc. som derved bliver meget vanskeligt at efterspore.

En særlig afdeling af de topografiske samlinger er postkortsamlingen. Disse er opdelt topografisk efter stort set samme retningslinier, postkort er det eneste materiale der er pligtaflevering af, ligesom der ofte modtages store samlinger som gaver, hvorfor der her ligger et meget stort kildemateriale. Ofte kan der findes billeder her som ikke vil optræde i de almindelige topografiske samlinger og specielt postkort o. 1920 var ofte ægte fotografier, så kvaliteten af billederne er god.

Samlingen suppleres løbende gennem køb og gaver, men nyere udenlandsk topografi er ikke godt dækket ind, hvorimod de gamle klassiske rejsemål er meget fyldigt repræsenteret og det er absolut den ældre billedmasse der er mest interessant.

Størrelsen af disse samlinger er ca. 400.000, hvortil kommer op imod 1.000.000 postkort.

Historiske blade. En afdeling hvor billederne placeres kronologisk efter den begivenhed de illustrerer. Igen er alle teknikker repræsenteret, materialet er delt i danske og udenlandske historiske blade og specielt er de mange krige fyldigt repræsenteret og derfor underdelt i særlige emnegrupper.

En særlig gruppe udgøres af de historiske plakater, dels hverveplakater fra 1. Verdenskrig, Danske og Tyske plakater fra Genforeningen 1920 og samlingen af Russiske plakater fra 1913 til 1937. Samlingerne omfatter ca. 100.000 enheder.

Diverse gruppen. Opstået som en restgruppe af billeder der ikke kunne placeres efter de ordinære regler. Gruppen er underdelt i ca. 200 emnegrupper dækkende emner som hekse, arbejdsløse, landbrugsmaskiner, kunst og juleskikke mm. Gruppen er vokset kraftigt og særlig er efterspørgslen efter denne type billeder vokset. Gruppen er vanskelig at ekspedere i og ville meget hurtigt kunne vokse med tilgang af de mange, mange tusinder af billeder, der enten er uidentificeret eller endnu ikke behandlet. En særlig af-

deling af postkortsamlingen er ligeledes delt i en diverseafdeling efter nogenlunde samme principper som hovedsamlingen. Samlingen omfatter idag ca. 100.000 billeder.

Fotohistoriske blade. Samlingen opdelt i en tekniksamling, samt en afdeling for danske fotografer og en afdeling for udenlandske fotografer. Billederne er placeret efter den pågældende fotograf, med henvisninger fra portrætsamlingen. Billederne er specielt udvalgt som et repræsentativt udsnit af fotohistorien, mange billeder i de ordinære samlinger vil med tiden skulle overflyttes til denne afdeling, og samlingen er tænkt som grundstammen i et kommende Dansk Fotomuseum. Ca. 50.000 billeder.

Albumsamlingen. En samling på godt 2.000 album af meget forskellig karakter og størrelse. De pågældende album er holdt samlet, dels af historiske grunde dels af registreringsmæssige grunde. En alfabetisk registrant er indgang til samlingen, men ofte er der kun et eller to indgangsord som f.eks. giverens navn, hvis det er et personligt fotoalbum ellet et landenavn, hvis det er en gruppe topografiske billeder. Samlingen indeholder mange ældre albums med fremragende billeder, men er som det fremgår vanskelig tilgængelig. Ialt ca 300.000 billeder.

Ideen har været, at alle billeder med tiden skulle placeres i disse hovedsamlinger. En del billeder passer imidlertid ikke i denne opdeling og andre billeder er dele af så store samlinger, at det ikke har været muligt at afse ressourcer til overflytning, hvorfor disse samlinger står i særlige grupper. De næste afsnit vil først behandle de særsamlinger, der ikke umiddelbart kan placeres i Hovedsamlingerne.

En markant undtagelse er den værdifulde Windings Samling på ca. 15.000 blade, samlet af grosserer Ludvig Eugenius Winding. Af praktiske grunde blev samlingen placeret systematisk, men i afdelingen findes de oprindelige protokoller.

Særsamlinger

Müllers Pinakotek. En af samlingens grundstene på ca. 4.500 kobberstik af meget høj kvalitet. Består af portrætter, topografiske billeder, historiske billeder, monumenter m.m.

Exlibrissamling. Større samling danske og udenlandske exlibris ordnet efter ejernavn, meget værdsat blandt samlere. Ca. 10.000 blade.

Kisteblade. Samling på ca. 600 træsnit fra midten af 1600-tallet, omfatter emner som f.eks. religiøse og opbyggelige billeder, portrætter, begivenheder.



Prøjsiske soldater ved sønderskudt blokhus i skanse VI, efter stormen den 18. april 1864. F. Brandt fot.

Neu-Ruppin tryk. Folkelige naive blade fra 1800-tallet med samme emner som kistebladene, trykt som litografier, ordnet efter udgiver, seddelkartotek på titlen. Samlingen er på ca. 2.000 stk.

Agerholm. Samling af medaillon-portrætstik, registreret i Westergaard og med henvisning fra portrætsamlingen. Ca. 500 stk.

Kirsten Wiwels silhouetsamling. Samling på 138 silhouetter hovedsagelig danske kunstnere og videnskabsmænd, henvisninger fra portrætsamlingen.

Limpricht Silhouetsamling. 249 portrætter i silhouet fra slutningen af 1700-tallet, henvisninger fra portrætsamlingen.

Esther Daniels samling af fyrsteportrætter. Omkring 21.000 portrætter af danske og udenlandske fyrstelige personer, ordnet i 58 albums.

Perspektivkassebilleder. Ca. 300 kobberstik med topografiske motiver eller fantasilandskaber hovedsagelig 1700-tallet.

Danske billeder og teaterdekorationer. Anskuelsesbilleder til undervisningsbrug, ca. 1.000 billeder.



Jessie Tarbox Beals: Times Square, New York, ca. 1902.

Rawerts maleriske rejser. Ca. 2.000 akvareller fra starten af 1800-tallet, topografiske motiver fra Danmark og det øvrige Europa, stor dokumentarisk værdi, hvert blad påskrevet sted og dato.

Karen Blixen. Særsamling, familie, omgangskreds m.m. Kan kun benyttes efter særskilt tilladelse. Billederne fuldt oplyste, ingen registranter.

Niels Bohr. Særsamling, ca. 700 aftryk fra familiealbums, ordnet kronologisk, kan kun benyttes efter særskilt tilladelse.

Fossard. Album med skuespillere, dansere og musikere, kobberstik samlet af François Fossard.

Filmsamling. Samling på 63 film, primært med danske forfattere. Registrant i samlingen.

Ingeniørkorpsets tegninger. En samling tegninger og akvareller, der fra 1600-tallet viser kort, opstalter, grundplaner mm. af militære bygninger fortrinsvis fra Slesvig, Holsten, Lauenburg samt St. Croix og St. Thomas. Håndskreven katalog over samlingen, opdelt topografisk.

Wolff-Sneedorff. Samlingen af tegninger og akvareller fra Indien udført i det 18. og 19. årh. Ingen registranter, opdelt kronologisk ca. 300 blade.

Kruses gouacher. 13 gouacher fra 1800-tallet (se også Ny Kgl. Saml. 409 folio). Topografiske motiver fra Danmark.

Teaterbilleder. Røde Kro Teater, ca. 4.000 billeder, scenebilleder, rollebilleder og portrætter fra Røde Kro Teatret 1929 til 1961, med registrant.

Damgaards teaterbilleder, en del af Damgaard-samlingen opstillet som særsamling, ordnet efter teater og efter stykkets navn samt kronologisk ordnet, med registrant.

Cirkus samlingen. En samling billeder og plakater af cirkushistorisk interesse, under opbygning specielt via erhvervelser over Børge Jensens Cirkuslegat.

Særsamlinger med universalt indhold

Disse særsamlinger er oprindeligt tænkt splittet og overført til de almindelige hovedsamlinger, men fungerer i deres oprindelige udseende pga. manglende ressourcer.

Dagens Nyheder. Avisbilledarkiv, opbevaret i de originale emnegrupper og originale konvolutter. Opdelt i en portrætsamling (alfabetisk), en topografisk afdeling, der igen er underopdelt i Kbh, Øvrige Danmark og Udlandet. 7 DN grupper (Biler, Film, Hær, Luftfart, Handelsflåde og Teater) og derudover 600 undergrupper som f.eks. jernbane, aprilsnar og afslapning. Bille-

derne er fra perioden 1920 til 1960'erne. Arkivet omfatter ca. 300.000 billeder, hvoraf portrætterne udgør halvdelen.

Aftenbladet. Avisbilledarkiv af samme karakter som DN, lidt mindre, opbygget i nummerkuverter med tilhørende alfabetisk register, der er underopdelt i Dansk og Udenlandsk materiale og igen er disse underopdelt i sport og ikke sport (hvilket også indikerer at Aftenbladets arkiv er specielt anvendeligt inden for sport).

Gyldendal. En del af Gyldendals billedarkiv modtaget i 1977. Samlingen består af 272 kvartkasser opdelt dels efter emne, dels efter lande. Indholdet ikke nærmere registreret, nogle billeder er påført oplysninger, andre ikke, derfor svært at bruge. Materialet dækker 1900-tallet, primært efter 1930. Omfatter ca. 75.000 billeder.

Tyske pressebilleder. Større samling af pressebilleder, hovedsagelig tyske, beslægtet efter 2. verdenskrig. Emnemæssigt dækker den perioden 1930 til 1945, portrætter, historiske billeder, propaganda mm. Foreløbig er størstedelen grovsorteret i portrætter, historiske begivenheder og div. Ca. 200.000 billeder.

von Haven. Samling af ca. 20.000 presse- og reportagebilleder fra 1930'erne til 1980. Uordnet, primært dansk materiale.

Tidens Kvinder. Rester af bladets billedarkiv, delvist opdelt efter personer. Ca. 10.000 billeder.

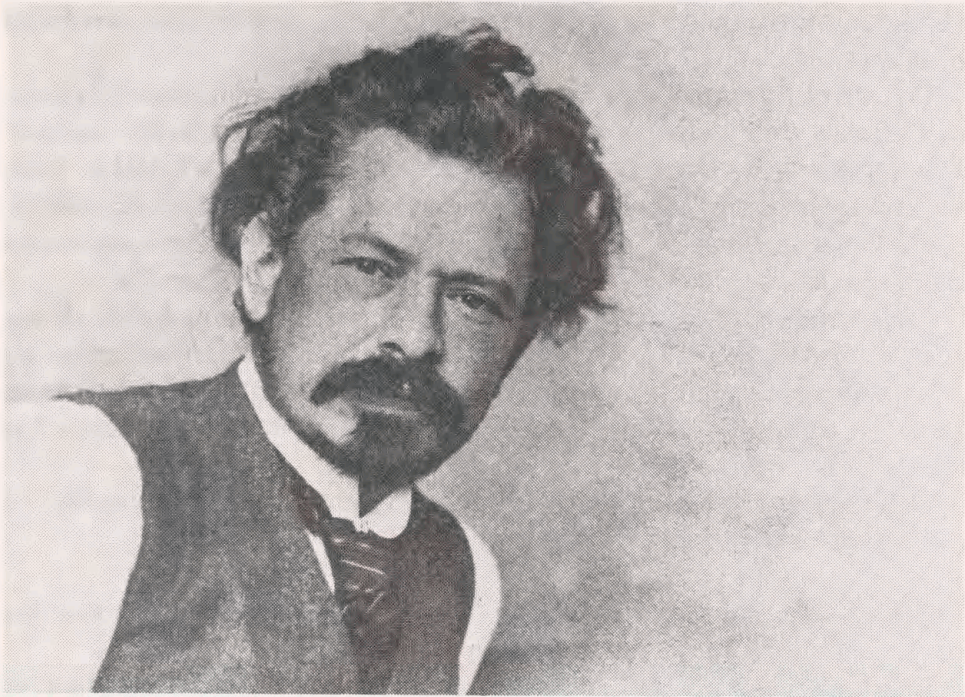
Nationalmuseet. Større samling billeder modtaget 1989 fra Brede, ofte meget gode billeder, endnu helt uordnede, antallet er vanskeligt at sige, men skal tælles i titusinder. Grov oversigt haves.

Luftfotosamlinger

Består af flere forskellige firmaer og institutioners samlinger, *Geodætisk Instituts historiske optagelser* fra før 1945, lodoptagelser optaget i perioden 1922 til 1939 over dele af Danmark, dels originale glasplader, dels kontaktkopier af nyere nitratoptagelser samt mikrofilmmede optagelser af de oprindelige kontaktkopier, registrering på kortblade med angivelse af hvert billedes ramme. Ialt ca 20.000 billeder.

Sylvest-Jensen. Nyerhvervet samling på min. 4 mill. neg. og pos., optagelser fra hele landet. Billederne er primært skråoptagelser, taget fra 1934 til 1989, mange områder er optaget jævnlige gennem årene således at det er muligt at følge udviklingen. Indgang via oversigtskort og registerbøger.

Odense Luftfoto. Ca. 250.000 optagelser i pos. og neg., skråbilleder fra 1937 til 1960 af enkelte gårde og huse hovedsagelig Jylland og Fyn. Register



Maleren, professor Axel Jørgensen, fot. af Ditlev Duckert, ca. 1920.

kort med angivelse af områder hvor der er foretaget optagelse, ikke enkeltbilledregistrering.

Aalborg Luftfoto. Som Odense, dog er registret flyruter hvor optagelser har fundet sted.

Nowico. Ca. 5.000 optagelser, hovedsagelig fra byområder, dele af byer og enkelte bygninger, alfabetisk registrant efter topografisk sted eller bestiller. Både positiver og negativer.

Aero-Expres. Som Nowico, ca. 5.000 optagelser, både pos. og neg.

Aero-Dansk Luftfotografering. En del af denne samling er i uhyre dårlig stand, enkeltbilleder placeret i topografisk samling

Nordisk Luftfoto. Ca. 1.500 optagelser, negativer samlet, positive aftryk placeret i topografisk samling, ingen registrant.

Negativsamlinger

Udover bibliotekets eget negativarkiv (på ca. 300.000), der hovedsagelig består af negativer fra affotograferet materiale, samt enkelte mindre samlinger

af originalnegativer, findes meget store fotografarkiver købt eller overdraget til biblioteket.

Det bliver for omfattende her at beskrive de øvrige samlinger detaljeret, en registrant over arkiverne findes, ligesom en oversigt over hvilke søgemuligheder der findes indenfor de enkelte arkiver er under udarbejdelse. Samlingerne udgør over 2 mill. negativer, selvsagt med meget blandede motiver, dog vil hovedparten være portrætter, men enkelte fotografer har specialiseret sig i f.eks. Industrifotografering (Carrebye), Folkeliv og motiver (Türck).

Generelt er indgangen til disse samlinger de bestillingsprotokoller, de enkelte fotografer har udarbejdet, oftest udarbejdet kronologisk/alfabetisk og ikke tænkt som et billedsøgningsredskab. Det medfører, at det ofte kun er bestillerens navn og ikke motivet der figurerer. Af protokollerne fremgår dog næsten altid dato.

Samlingerne er stort set alle i depot og oftest meget svært tilgængelige. Et par af samlingerne skal dog omtales nærmere her:

Carrebye. Atelieret specialiserede sig i opgaver for industri m.m., protokoller til dele af samlingen, ialt ca. 25.000 negativer.

Damgaard. Negativsamling fra Politikens fotograf Holger Damgaard, to afleveringer, en stor på 40.000 i varigt depot, ejes af Politiken; kopier fordelt i samlingerne bortset fra enkelte kasser uidentificeret materiale. En mindre samling købt gennem Elfelt-firmaet, hertil findes kopier der ikke er bestemt, ca. 2.000. Meget spændende billedmateriale dels pressefoto dels folkeliv.

Elfelt. Hoffotograf Peter Elfelts arkiv er købt i flere omgange, hans Diverse arkiv fra 1890 til 1902 er købt af Billedsamlingen i 1970'erne, mens resten af arkivet op til 1965 er købt sammen med Bymuseet i starten af 1980'erne. Arkivet er i øjeblikket under restaurering i et særskilt projekt. Til arkivet, der indeholder mange folkelivsoptagelser og topografi udover de mere almindelige portrætoptagelser, findes detaljerede protokoller, dels alfabetiske dels kronologiske protokoller. De fleste af de første diverse billeder er kopieret og en del lagt på plads, mens den store masse kun foreligger som negativer. Der er planlagt mikrofilmoptagelser af negativerne, således at disse kan ses i positiv-mikrofilmudgave. Arkivet omfatter ca. 250.000 numre hvor der kan være flere negativer pr. nummer i de nyere optagelser.

Hauerslev. Arkivet er delt i flere dele, nogle negativer har tidligere været på Nationalmuseet, især folkeliv, skibsbilleder mm. Dækker perioden 1897 til 1915, en af de førende fotografer i tiden. Kronologisk/alfabetiske protokoller ialt omkring 150.000 negativer.

Juncker-Jensen. Arkivet omfatter billeder efter 1920, både kronologiske og alfabetiske registranter, et af de førende foto-atelierer, med dels mange



Skuespillerinden Elisabeth Bergner, fot. i Berlin ca. 1930 af Hans Robertson.

portrætter, dels en række mere kunstneriske optagelser. Omfatter ca. 150.000 negativer.

Laurberg-Gad. To af de førende kvindelige fotografer. Kronologisk/alfabetisk protokol fra ca. 1915 til 1957. Ialt ca. 75.000 optagelser.

Nissen, Rie. En af de mest anerkendte danske kvindelige fotografer, startede i 1930'erne. Arkivet har både alfabetiske og kronologiske registranter ca. 50.000 enheder.

Puk. Fotografen Birte Dauw Frederiksens arkiv, startede en ny tradition med fotografering i hjemmet (Det moderne børnefotografi), optagelser fra 1943 til 1980. Alfabetisk registrant, hovedsagelig portrætter og familie billeder. Ca. 75.000 optagelser.



Prøvebaner på Roskilde landevej ca. 1935, fot. Holger Damgaard.

Robertson. Tysk fotograf emigreret til Danmark i midten af 1930'erne. Ca. 25.000 negativer, derudover en lang række aftryk, der er lagt i hovedsamlingerne.

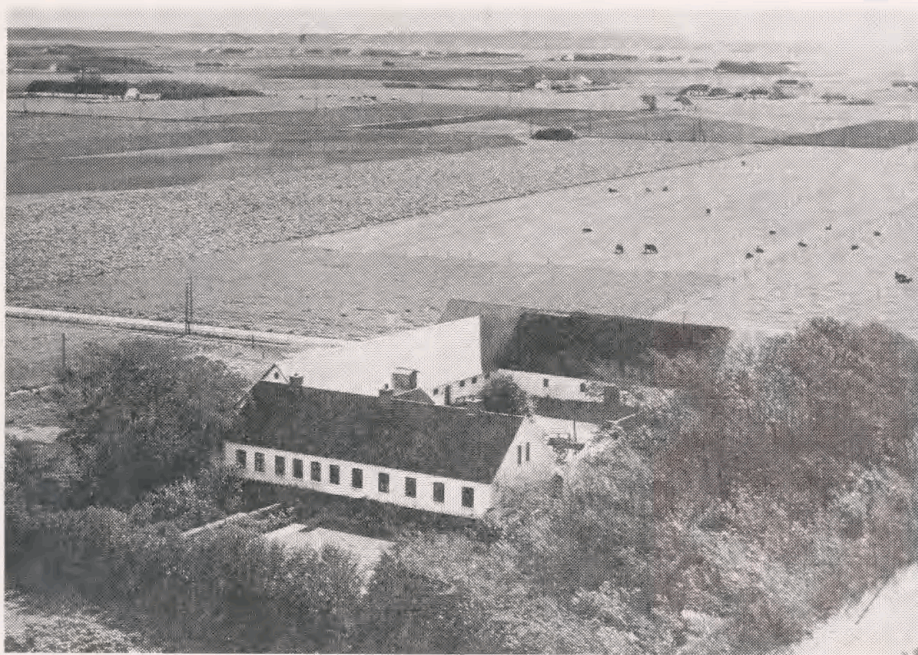
Stender. Samling på ca 35.000 negativer hovedsageligt topografiske motiver fra 1905 til 1935, negativer i alm. negativarkiv nykopier i topografisk samling.

Türck, Sven. Arkivet dækker perioden fra 1920 til 1954, en af de første fotografer der lavede et egentlig billedbureau. Arkivet omfatter ca 70.000 negativer med tilhørende aftryk samlet i oversigtsmapper, mange spændende billeder både topografisk og folkelivsoptagelser såvel som reklameoptagelser.

Weg. Et af seneste arkiver modtaget på Det kongelige Bibliotek, også en af de førende fotografer helt op til 1980, kronologiske protokoller. Ca. 100.000 billeder.

Diverse samlinger

Udover de her nævnte særsamlinger findes større samlinger af dias, udklip og hensatte samlinger af billeder, der kan være uverificeret eller materiale



Landbrugsejendom, ca. 1950, Ålborg Luftfoto (547 25).

det af ressourcemæssige grunde ikke har været muligt at lægge på plads. Dette materiale er, som det fremgår, svært tilgængeligt. Via accessionsprotokollen føres et kartotek over givere således at der ad den vej kan findes frem til en sådan samling hensatte billeder.

Kartoteker

Der føres, som tidligere nævnt, enkelte hjælpekartoteker:

Kunstnerkartotek over grafiske kunstnere med henvisning til i hvilken kuvert, der ligger arbejder af den pågældende kunstner.

Emnekartotek. Nyere kartotek hvor der er henvisninger til portræt og topografisamling hvis særlig interessante motiver findes f.eks. brandbiler. Kartoteket henviser ikke til div-samlingen ligesom kartoteket stadig er meget beskedent.

Albumkartotek. Alfabetisk registrant til Albumsamlingen

Enkelte ældre kartoteker over f.eks. Danske Prospekter, Kongelige Portrætter mm. ajourføres ikke.

Fotografregistre. Oktavformatet i Fotohistoriske Blade fungerer som et kartotek over henholdsvis danske og udenlandske fotografer med avisud-



Kerteminde Strandvej, 1968, fot. Tue Lütken (aftryk fra 1978).

klip, udstillingsbrochurer m.m. Derudover findes to rækker fotografregistre, oprettet af Bjørn Ochsner, en fortegnelse over danske og udenlandske fotografer, dels med personaloplysninger dels med henvisninger til hvor i samlingen der findes værker af pågældende og endelig henvisninger til andre samlinger. Disse registranter skal koordineres og videreføres og ville være meget oplagte at lægge ind i tekstdatabase.

Fotobøger og tidsskrifter

Som supplement til de fotohistoriske blade og som håndbøger haves et meget stort bibliotek af fotolitteratur hvortil findes alfabetiske og systematiske registre.

Samlingens materialer udgøres, som det fremgår af de foregående sider, af meget forskelligartet materiale, dels forskelligt i karakter dels i registreringsmåden og niveauet. Næsten alle billeder er gengivelser i sort/hvid, farvebilleder findes primært som akvareller og grafik, dias og som eksempler i de fotohistoriske samlinger. Afdelingen har intet klima anlæg, hvorfor man har

været meget tilbageholdende med at erhverve farvefotos, ligesom samlingen primært er historisk og vi er endnu ikke nået op i farvebilleder, hvor der stadig ikke er copyright-rettigheder.

Samlingens materialer kan med ganske få undtagelser bese af alle og der kan, ligeledes med ganske få undtagelser, bestilles aftryk når de almindelige copyright-bestemmelser overholdes. Gengivelsen har hidtil kun fordret betaling af en fotografisk kopi og angivelse af Det kongelige Bibliotek som kilde.

Afslutning

Billedsamlingen har således udviklet sig fra et eksklusivt kobberstikkabinet til en samling der dels indeholder et fotohistorisk museum, et arkiv til studier indenfor lokalhistorie, slægtshistorie og andre historiske discipliner samt et billedbureau, der forsyner mange forskellige instanser med illustrationsmaterialer. Blandt de nyere kundegrupper er således tekniske forvaltninger og ingeniørfirmaer, der via luftfotos eftersporer forurenede grunde. Alt ialt et meget blandet publikum med forskellige krav på at blive betjent. Samlingens fysiske rammer har ikke fulgt med udviklingen i samme grad; vi har ingen udstillingsfaciliteter og de mange billeder, trange pladsforhold og noget forældede søgemuligheder gør ekspeditionerne meget tidskrævende.

Fremtidsmulighederne er det vanskeligt at spå omkring. I rapporten *Det Kongelige Bibliotek i Fremtiden* er vejen åbnet for et fotomuseum og der er ligeledes initiativer igang med henblik på at modernisere søgemulighederne indenfor billedområdet.

Litteratur og kilder:

- BIRKELUND, PALLE: J.Wasserschlebe og Det kgl. Bibliotek. i: Fund og Forskning 1969 s. 53-83.
- FABRITIUS, ALBERT: Det Kongelige Biblioteks Embedsmænd og Funktionærer 1653-1943. København 1943.
- OCHSNER, BJØRN: Det kongelige Biblioteks Kort- og Billedafdeling. i: Fortid og Nutid, Bind 19, s. 12-15. 1954.
- OCHSNER, BJØRN: Det kongelige Biblioteks Kort- og Billedafdeling. i: Fortid og Nutid, Bind 24, s. 123-133. 1969
- Det kongelige Biblioteks årsberetninger 1866-1947.

