

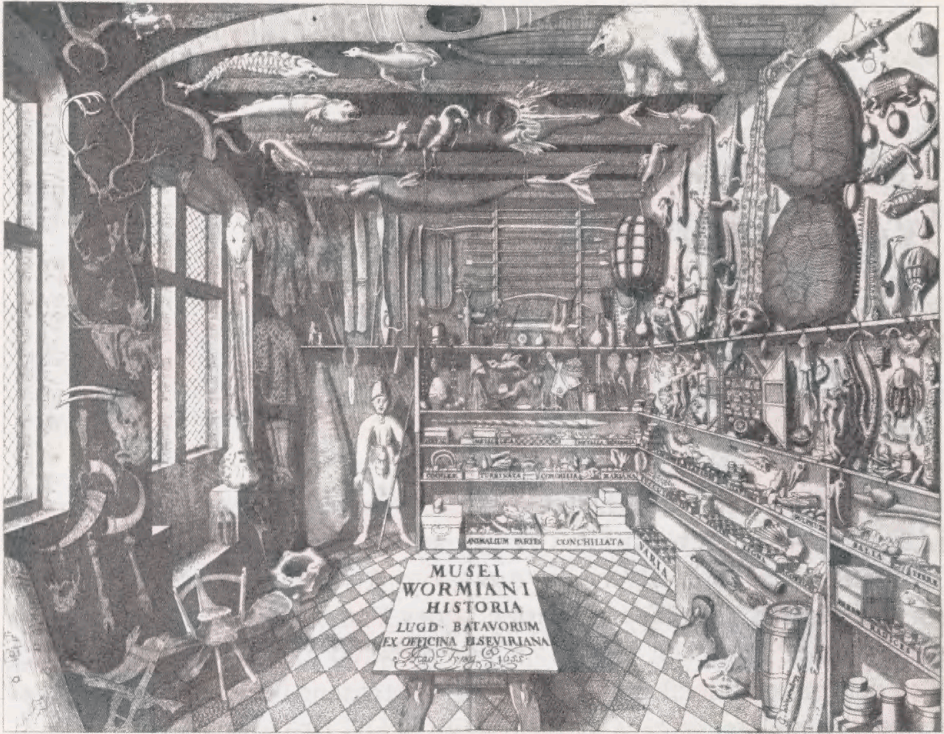
Rekonstruktion af Museum Wormianum

af dr.phil. H.D. Schepelem

"Mellem himmel og jord" hed den udstilling, som Det kongelige Bibliotek i Christian 4.-året afholdt i den gamle universitetsbibliotekssal oven over Trinitatis kirke. Den rammende titel blev på et ret sent tidspunkt under forberedelserne 'opfundet' af juristen Ditlev Tamm som medlem af det 11 mands panel, der siden 1983-84 havde forberedt udstillingen. Fra 1.2.85 blev det førstebibliotekar Jesper Düring Jørgensens besværlige, men næppe kedsommelige, opgave at koordinere denne flok entusiastiske individualister, som for flertallets vedkommende ikke var egentlige biblioteksfolk. Det drejede sig nemlig ikke om en blot bogudstilling, idet den, med udgangspunkt i lærdomslivet, skulle give et alsidigt billede af hele samfunds- og kulturlivet på Christian 4.'s tid. Den skulle just indeholde "alt mellem himmel og jord", og titlen kunne heller ikke være bedre for en udstilling, som man steg op til ad Rundetaarns sneglegang, som bogstavelig talt fører fra jord til himmel, fra gaden til stjerneikkerterne på tårnets top.

Som supplement til bøger og billeder, der nødvendigvis må udstilles to-dimensionalt, vistes både originale genstande og rekonstruktioner, der skabte rumfornemmelse ved hjælp af ting hentet fra andre steder end bibliotekets egne samlinger. Det gjaldt bl.a. en rekonstruktion af Tyge Brahes stjerneikkert på Hven og det her skildrede forsøg på at genskabe Ole Worms museumsinteriør på grundlag af det store titelkobber i folioværket *Museum Wormianum*, skrevet på latin og trykt i Amsterdam og Leiden 1654.

Ideen til rekonstruktionen fremsattes af Christian 4.-årets generalsekretær, mag.art. Charlotte Christensen, kort efter at hun omkring nytår 1984-85 havde påtaget sig den specielle sideopgave at virke som aktivt medlem af Det kongelige Biblioteks arbejdsgruppe. For mig, der gennem mange år



Titelkobber fra Museum Wormianum 1655.

har beskæftiget mig med Worm og hans museum, udløste det en bunden tanke, som jeg selv havde tøvet med at fremsætte, bl.a. fordi gennemførelsen ville være ret pladskrævende. Tanken mødte imidlertid ingen modstand, da vi i løbet af 1985 søgte at disponere udstillingen i biblioteksrummet, der endnu henlå som et stort, tomt kirkeloft. Der tiltænkte endda museumsinteriøret en fornem plads i salens nordøstlige ende over kirkens kor.

At genskabe et ældre museumsinteriør er en ønskedrøm for en museumsmand, der dyrker museumshistorie. Men vejen fra drøm til virkelighed er lang. Just for Museum Wormianum var der dog meget at bygge på. Indholdet kendes ret detaljeret fra det 1654 trykte folioværk, og hvorledes det var opstillet i et enkelt rum i Worms professorgård, beliggende i nærheden af, hvor nu universitetets festsal er, måtte man vel kunne stole på at vide fra interiøret, der vises på på det store kobberstik i bogen. En nøjagtig kontrol af dets pålidelighed var imidlertid ikke tidligere foretaget. Detailrigdommen i sig selv kunne friste til skepsis. Ved første blik virker billedet uoverskueligt. Kan det måske tænkes at rumme frit opfundne snurrepiberier anbragt ind imellem letkendelige genstande? Ved at føre



Rekonstruktionen af Museum Wormianum 1988.

detailnumre på forstørrede fotokopier af billedets enkelte sektioner og sammenligne dem med bogens ofte meget nøjagtige beskrivelser nåede jeg imidlertid frem til, at alle de afbildede genstande faktisk må have været i Worms eje. Dette forberedende arbejde udførtes i årene 1985 og 1986 med bistand af mag.art. Jens Hegnet Knudsen. En stor del af de på billedet forekommende antikvariske og etnografiske genstande blev således identificeret.

Hverken dette eller rekonstruktionen i det hele taget havde kunnet gennemføres uden stadig kontakt med det såkaldte "kunstammerprojekt", der med cand.mag Bente Gundestrup som leder, har til huse på Nationalmuseet og - trods stadige økonomiske vanskeligheder - nu har gennemgået alle ældre kataloger over det i 1820'erne opløste kongelige kunstammer, hvori Worms samling allerede i 1650'erne var indgået. Kunstammerets indhold fordeltes efter 1820'erne på en række nyoprettede specialmuseer. Herved var proveniensen i mange tilfælde glemt, men er nu i de fleste tilfælde genfundet. Arbejdets påbegyndtes i 1977 på Etnografisk Samling og er siden 1980 fortsat i samarbejde med de enkelte museer (jvf. Carlsbergfondets årsskrift 1987 p. 24-31). Gennem dette arbejde har også flere

bevarede ældre museumsgenstande end før kunnet føres tilbage til Museum Wormianum.

Medens problemerne således var til at løse, hvor det drejer sig om museumsgenstande, der normalt registreres som enkeltstykker, stod vi mere usikre over for de naturhistoriske, der i folioværkets tekst optager megen plads og i det hele har været væsentlige for Worm, men som en almindelig historisk orienteret museumsmand ikke er i stand til at navngive og altså heller ikke kan jævnføre med bogens beskrivelser. Hertil kommer, at mange letfordærlige, f.eks. zoologiske og botaniske, genstande er registreret i de nye specialmuseer som blotte typegenstande blandt mange lignende. At genfinde blot nogle få sådanne originalgenstande fra Worms samling ville under alle omstændigheder være vanskeligt.

For kunstkammerprojektet havde cand. mag. Gerd Malling gennemgået de ældre til- og afgangslister fra Zoologisk og Mineralogisk Museum, herunder også fundet forekomst af genstande med samme betegnelser som hos Worm. Med støtte fra Carlsbergfondet var yderligere zoologen, cand. scient. Peter Nielsen i stand til at typebestemme de zoologiske genstande under deres nutidige betegnelser. Vi skylder Peter Nielsen tak for som frivilligt arbejde at have identificeret størstedelen af de på kobberstikket forekommende naturvidenskabelige genstande, fugle, fisk og deslige, som kun en fagmand kender. Hvis rekonstruktionen af Worms museum skulle virke tilforladelig, kunne disse ting ikke undværes, selvom naturligvis de eksemplarer, Worm ejede, forlængst er borte eller umulige at identificere. Zoologisk Museum har med stor imødekommenhed udlånt ældre tilsvarende eksemplarer, hvoriblandt flere, som har været i Kunstkammeret og for nogles vedkommende endnu udstillet i det gamle zoologiske museum i Krystalgade.

Den bestand af genstande, omkring hvilken rekonstruktionen skulle opbygges, lykkedes det således efterhånden at fastlægge, og sammen med det øvrige katalogmateriale til Det kongelige Biblioteks udstilling kunne manuskript til Christian 4.-udstillingens store fælleskatalog afleveres til fastsat tid 1. februar 1987. I kataloget fik Worm-genstandene nr. 1522-56, idet mange "fyldegenstande" ikke medtoges.

Tilbage stod imidlertid det sidste store, uløste problem: Selve Worms museumsrum. Ligesom de på kobberstikket afbildede genstande havde måttet gennemgås kritisk for at sikre, at de præsenterede museets faktiske indhold, måttet det fastslås, hvorvidt nu også selve rummet var korrekt gengivet. Havde museumsrummet i Worms bolig virkelig set sådan ud, eller var der foretaget væsentlige forandringer og perspektiviske forkortelser? Endnu på et møde 7. september 1987 måtte jeg meddele, at der



endnu ikke forelå nogen endelig løsning på, hvorledes rekonstruktionen kunne gennemføres. At lade planen falde kom slet ikke på tale, men i bogstaveligste forstand savnedes endnu et fast stæded. En perspektivisk rekonstruktion af det store kobberstik i fuld størrelse krævede fagkundskab, som vi ikke selv rådede over.

Her modtog vi atter en frivillig håndsrækning ligesom før med de zoologiske genstande, idet en af boligministeriets yngre arkitekter, Ib Thoresen-Lassen, med hvem jeg tidligere havde haft godt samarbejde, tilbød - han hævdede, at en sådan helt utraditionel opgave ville mere ham - at udregne rummets dimensioner, som de fremgik af kobberstikket. Udgangspunktet måtte være en bevaret genstand, og her havde vi et af Worms helt sikre museumsstykker, Vejrum-urnen (Nationalmuseets 1. afdeling nr. 621, Chr. 4.-kataloget nr. 1528). Den ses tydeligt på hylden mod bagvæggen og er 38 cm. høj. På en påklæbet seddel står med Saxo-udgiveren Stephanius' karakteristiske håndskrift, at den er skænket af ham til Worm i 1649. Den sikre og konstaterbare målangivelse muliggjorde

fastlæggelse af rummets dimensioner. De på billedet angivne vægghylder så vel som vinduerne på venstre sidevæg kunne ligeledes indføjes på en perspektivisk opmåling, og nu manglede vi blot at finde, hvem der kunne og ville påtage sig den praktiske opbygning, der vel ikke krævede kostbare materialer, men håndværkere med den rette forståelse af opgaven.

Også dette sidste problem løstes. 30. september 1987 kom arkitekt Thoresen-Lassen til mig sammen med hr. Svend Andersen fra TV-byen, som vel er det sted i det officielle Danmark, hvor man har flest erfaringer med genskabelse af troværdige historiske interiører. Det viste sig, at man her var positivt interesseret i opgaver også uden for huset, og efter indhentet tilbud og tilsagn om, at udgifterne kunne afholdes inden for udstillingsbudgettet, var rekonstruktionen af Museum Wormianum endelig "sat på skinner". Den genindrettede bibliotekssal på Trinitatis kirkeloft var blevet officiel åbnet 20. maj 1987 og kort efter taget i brug som udstillingsrum. Den fastsatte dag for åbningen af alle Christian 4.-arrangementerne var tirsdag d. 29. marts 1988, men bibliotekssalen blev først ledig små 4 uger i forvejen, så der måtte arbejdes ihærdigt dels med at bringe udstillingsgenstandene tilveje, dels med indretningen af Worms museumsrum. Men alt nåedes på dato. Resultatet kan ses på de her gengivne fotografier.

En uforudset hospitalindlæggelse 15. februar 1988 forhindrede mig desværre i at medvirke ved den endelige opstilling, hvormed jeg kom i den ejendommelige dobbeltrolle at opleve rekonstruktionen både som første-gangsbesøgende og som medansvarlig arrangør. Fra min side skal der kun lyde tak til de mange gode hjælpere.

Tilslut nogle principielle bemærkninger. En helt nøjagtig kopi af det store kobberstik kunne af mange grunde ikke tilvejebringes. Originale museumsgenstande måtte her og der suppleres med andre, tildels lidt yngre. Blandt Worms naturmærkværdigheder er idag kun bevaret "hestens kæbeben", som Zoologisk Museum ikke turde udlåne, medens netop dette museum iøvrigt viste udstrakt rundhåndethed. Fra TV-byens righoldige rekvisitsamling stillede meget til rådighed, som bidrog til at skabe den rette interiørfornemmelse. Det gælder bl.a. bordet midt i rummet, som i konstruktion helt svarer til det, der ses på kobberstikket. Men med genskabelsen af rummet i de rette dimensioner lykkedes det forhåbentlig at give nutiden en rigtig fornemmelse af, hvorledes museumsinteriøret i Worms bolig må være blevet oplevet, når han modtog besøgende i sin berømte samling, et nøglestykke til forståelse af ældre museumsvesen.