

## OverSIGTER OG MEDDELELSER

### Eksamensopgaver 1962.

#### HANDELSHØJSKOLEN I KØBENHAVN

*Handelshøjskolens diplomprøve, 1. del, 1962.*

*Erhvervsøkonomi.*

Logaritmetabel og regnestok må benyttes. Til opgavens besvarelse gives 4 timer.

*Spørgsmål 1:*

I hvilke forbindelser spiller rentefodens højde en rolle for en virksomheds driftsøkonomiske overvejelser?

*Spørgsmål 2:*

En virksomhed fremstiller i løbende serieproduktion 350 stk. pr. uge af en vare A, der afsættes til en fast pris af fabrik på kr. 170,- pr. stk. Varens grænseomkostninger er kr. 110,-. Virksomhedens kapacitet er 800 maskintimer pr. uge. Hver enhed, der fremstilles af A, beslaglægger 2 maskintimer pr. uge.

Udenfor dette løbende program modtager virksomheden en forespørgsel om leverance af en vare B på 50 stk. Virksomheden beregner, at en eventuel produktion af B vil beslaglægge 6 maskintimer pr. uge for hver enhed, der skal fremstilles, og at der til hver enhed vil medgå arbejds løn, materialer m. v. til ialt kr. 124. De faste værkstedskostninger og andre faste udgifter andrager kr. 8.400,- pr. uge.

Hvorledes vil De kalkulere en tilbudspris på B-ordren?

Vil Deres tilbudspris være influeret af, hvilken leveringstid De kan få køberen til at acceptere? Kan der findes momenter i Deres overvejelser, som ikke er knyttet til nogle af de ovenfor nævnte data? Findes der omvendt oplysninger ovenfor, som De ikke vil lade få indflydelse på Deres overvejelser?

Begge spørgsmål skal besvares.

#### HANDELSHØJSKOLEN I KØBENHAVN

*Den erhvervsøkonomiske eksamen 1962.*

*Erhvervsøkonomi II.*

(Uden hjælpemidler). Til opgavens besvarelse gives 4 timer.

På grundlag af en vurdering af nedenstående 3 erhvervsvirksomheders konkurrencemæssige stilling ønskes en diskussion af, i hvilket omfang ledelsen i de tre virksomheder må forventes at handle konjunkturalt eller autonomt, samt en redegørelse for, på hvilken måde den fastlagte handlemåde vil påvirke valget af handlingsparametre.

1) En håndsæbefabrik, hvis mærker er nationalt reklameret og distribueret. Den har en markedsandel på 25 %. De 50 % af markedet er delt nogenlunde ligeligt mellem 3 andre fabrikker, medens en række mindre virksomheder tilsammen repræsenterer de sidste 25 %.

2) Aalborg Portland Cementfabrik (Cementcentralen), som har 80 % af salget på hjemmemarkedet. Resten dækkes af Dansk Andels Cementfabrik A. m. b. A.

3) Dagbladet B.T. Oplagstallene for de sidste 4 halvår for dette dagblad og andre københavnske middags- og aftenaviser er:

	B.T.	Ekstra- bladet	Berlingske Aftenavis	Infor- mation
1. halvår 1961	172.116	93.783	21.652	24.657
2. halvår 1960	174.682	94.085	21.480	24.065
1. halvår 1960	174.108	77.701	22.739	24.501
2. halvår 1959	170.567	62.349	22.925	23.317

## HANDELSHØJSKOLEN I KØBENHAVN

*Den erhvervsøkonomiske eksamen 1962.*

### *Erhvervsøkonomi III.*

(Uden hjælpemidler; rente- og logaritmetabeller dog tilladt). Til opgavens besvarelse gives 4 timer.

En landmand har forpagtet en landejendom, hvor han opdrætter ungkreaturer til slagtning.

Under forudsætning af en given fodringsintensitet eksisterer der en sammenhæng mellem slagtealder, slagtevægt samt kødets kvalitet og dermed prisen på dette. Denne sammenhæng er gengivet i tabel I.

Der regnes ikke med andre indtægter end indtægterne ved slagtning, idet der ses bort fra en eventuel værdi af gødning og huder, ligesom der ikke regnes med nogen mælkeydelser i disse aldersklasser.

Landmanden har ikke selv noget opdræt af spædekælve, men køber disse for en pris af 175 kr. pr. kalv.

Han avler 20.000 fe (foderenheder) grovfoder pr. år og anvender hele avlen til opdræt af kreaturer til slagtning. Det samlede antal dyr, han kan få frem til slagtning er begrænset af denne mængde grovfoder, men afhænger af i hvilken alder dyrene slagtes. Sammenhængen er gengivet i tabel II, der er opstillet således, at den gælder for en samlet periode på  $2\frac{1}{2}$  år.

Udover anvendelsen af grovfoderet og udgiften til køb af spædekælve må landmanden regne med følgende udgifter:

Udgift til mælk:	kr. 1,39 pr. dyr pr. måned
- - skummetmælk:	- 0,83 - - - -
- - kraftfoder:	- 4,05 - - - -
- - arbejds løn:	- 3,66 - - - -
	<hr/>
	kr. 9,93 pr. dyr pr. måned
(Dette afrundes til	kr. 10,00 pr. dyr pr. måned)

I beregningerne skal der for nemheds skyld regnes med, at disse udgifter er proportionale såvel med antal dyr som med antal måneder.

Endvidere regner han med, at af de faste omkostninger til forpagtningsafgift, vedligeholdelse af bygninger og lign. skal kreaturopdrættet bære 4.000 kr. pr. år.

Til at finansiere kreaturopdrættet er han nødt til at låne de nødvendige penge midler; disse fremskaffes fra privat kilde til en effektiv rente af 12 % p. a.

Idet det forudsættes at driften er tilrettelagt kontinuert, hvilket betyder at dyrene slagtes et ad gangen med lige store tidsmæssige mellemrum, skal følgende spørgsmål besvares:

Der ønskes en besemmelse af den optimale slagtealder for kreaturerne, d. v. s. i hvilken alder det bedst kan betale sig for landmanden at slagte kreaturerne?

Vil den optimale slagtealder kunne tænkes at være en anden, hvis landmanden disponerer over ubegrænsede mængder af (gratis) grovfoder, men kun er i stand til at fremskaffe en begrænset mængde kapital?

(Der må gerne regnes med afrundede tal).

*Tabel I.*

Slagtealder måned	Slagtevægt pr. dyr. kg	Kødpris øre pr. kg	Samlet indtægt pr. dyr kr.
12	138	450	621
15	162	480	778
18	184	490	902
21	205	500	1025
24	226	520	1175
27	245	530	1298
30	263	535	1407
33	278	535	1487
36	291	530	1542

*Tabel II.*

(1) Slagtealder	(2) Totalt behov for grovfoder pr. dyr. Antal f.e.	(3) Samlet antal dyr til slagtning i løbet af 2½ år. (50.000 fe: kolonne 2)
12	1092	45,8
15	1586	31,5
18	2113	23,7
21	2639	18,9
24	3203	15,6
27	3768	13,3
30	4361	11,5
33	4950	10,1
36	5500	9,1

## HANDELSHØJSKOLEN I ARHUS

## 1. del af diplomprøverne 1962.

## Erhvervsøkonomi.

(Uden hjælpemidler). Til opgavens besvarelse gives 4 timer.

1. a. Forklar hvad man forstår ved substituerende og komplementære produktionsfaktorer,
  - b. Beskriv forskellige former for substitution mellem to produktionsfaktorer og illustrer ved hjælp af substitutionskurver,
  - c. Vis hvordan man ved givne priser på de to produktionsfaktorer kan finde den mængdekombination, der for en given produktionsstørrelse medfører den laveste totale udgift til forbruget af de to produktionsfaktorer.
2. Under overvejelserne omkring starten af en produktionsvirksomhed har man opstillet følgende forventede størrelser:
 

a. Bygninger	70.000 kr.	i anskaffelse	med en levetid på 20 år
b. Grund	20.000	- - -	- - - - ∞ -
c. Maskiner	36.000	- - -	- - - - 5 -
d. Værktøj	5.000	- - -	- - - - 2 -
e. Gennemsnitlige årlige omkostninger til materialer			15.000 kr.
f. - - - - forarb. løn			12.000 -
g. - - - - forsendelse m. v.			3.000 -

h. Værdien af det årlige salg 69.000 kr.  
 Det forudsættes yderligere, at

    1. der ikke holdes lager af materialer
    2. produktionsprocessen varer 2 mdr.
    3. lagertiden for færdigvarer er 1 md.
    4. indkøbskredittiden er 3 -
    5. salgskredittiden er 3 -
    6. indbetalinger og udbetalinger er jævnt fordelt i tiden.

Beregn virksomhedens kapitalbehov (anlægskapital+driftskapital) 1, 2, 3, 4, 5, 6, 7, 8, 9, 10, 11 og 12 mdr. samt 1, 1,5, 2, 2,5, 3, 4 og 5 år efter virksomhedens start, idet der ikke sker udbetaling af gevinsten.

Hvornår optræder det største kapitalbehov?

Ved opgavens løsning skal der ikke tages hensyn til at månederne svarer til forskellige antal arbejdsdage.

Løsningen må gerne illustreres grafisk.

## HANDELSHØJSKOLEN I ARHUS

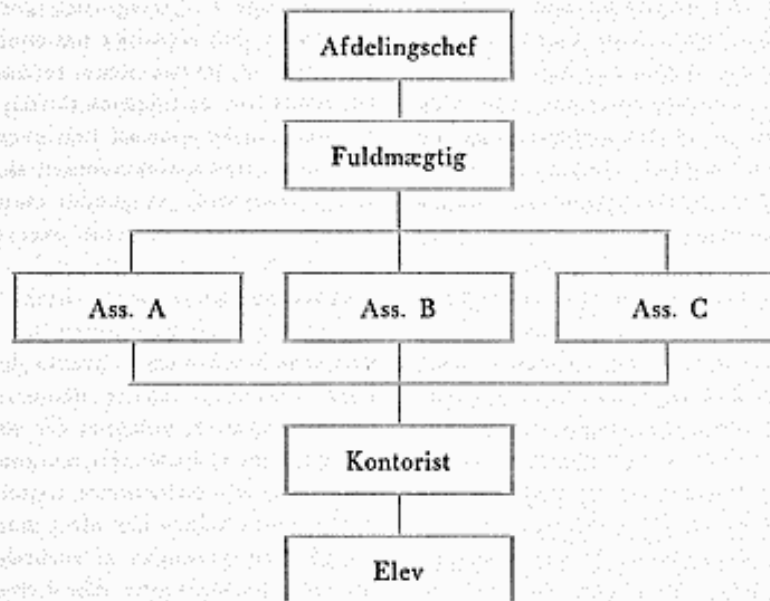
*Den erhvervsøkonomiske eksamen 1962.*

*Erhvervsøkonomi III.*

(Uden hjælpemidler). Til opgavens besvarelse gives 4 timer.

Som medarbejder i en større virksomheds organisationsafdeling har De til opgave at foretage en analyse af ordreafdelingens arbejdsfordeling i samarbejde med chefen for ordreafdelingen.

Afdelingen omfatter følgende personer:



Forud for analysearbejdet anmodes De om at udarbejde en redegørelse med:

- 1) Forslag til arbejdsgang for analysearbejdet.
- 2) En udførlig fremstilling af de forskellige metoder, som kan anvendes til udarbejdelse af stillingsbeskrivelser (arbejdsbeskrivelser) med fremhævelse af fordele og ulemper ved de enkelte metoder,
- 3) Udførlig beskrivelse af arbejdsfordelingsskemaers indhold og anvendelse.
- 4) Kortfattet fremstilling af frekvensstudier og disse studiers anvendelsesmuligheder ved analyse af ordreafdelingens arbejdsforhold.