

Normer og behov.

Normer i utraditionel betydning.

Af Asger Langkjær.*)

En *norm* eller, som vi måske bedre kunne betegne det, en *duonorm*, eventuelt forkortet til kunstordet en *dorm***), kan defineres som *en trang, stræben, et ønske eller en villen med angivelse af, hvad det er, der tiltrænges, tilstræbes, ønskes eller villes, og uden at der i øvrigt tages hensyn til eller spørges om, hvordan de omtalte trangs-, stræbens-, ønskes- eller viljeselementer opstår*. Denne definition af normer eller duonormer tager specielt sigte på at skaffe mulighed for en konsekvent behovopfattelse. Når som helst en sådan norm eller duonorm foreligger, fastlægges en vis *behovssituation****). Af definitionen følger, at en norm eller en duonorm indbefatter et element, der udgør en fordring, et forlangende, en kræven, eller, som vi her vil kalde det, en *postulation*. Tager vi begrebet postulation i dets videste betydning, vil vi finde, at det omfatter alle former for trang, stræben, impuls, d.v.s. alle former for conation, samt alle former for egentlig villen. Alt, hvad der kan ønskes, tilstræbes, »føles« tilskyndelse til, villes o.s.v., udgør det, som kan fordres i den videste betydning af dette ord. Det conative og det volitive element udgør altså et væsentligt led i normen. Hvis man skelner mellem de to nævnte elementer, kan man også skelne mellem en conativ og en volitiv postulation.

Postulationer, kan vi sige, er postulationer vedrørende noget; de angår noget, går i retning af noget, går ud på noget. Dette noget, som postulationer vedrører, angår, går ud på o.s.v., kan vi kalde postulationernes *indhold*****). Postulationsindholdet må på en eller

**) Disse sidste udtryk — naturligvis navnlig kunstordet — vil formodentlig støde mindre an mod gængs filosofisk tradition, der bruger ordet norm anderledes, end vi gør her.

***) Jfr. min artikel »Hvad er behov?« i *Handelsvidenskabeligt Tidsskrift* 18. årg. 1954, nr. 105/06, side 152—172.

****) Indikat.

Normer og behov.

Normer i utraditionel betydning.

Af Asger Langkjær.*)

En *norm* eller, som vi måske bedre kunne betegne det, en *duonorm*, eventuelt forkortet til kunstordet en *dorm***), kan defineres som *en trang, stræben, et ønske eller en villen med angivelse af, hvad det er, der tiltrænges, tilstræbes, ønskes eller villes, og uden at der i øvrigt tages hensyn til eller spørges om, hvordan de omtalte trangs-, stræbens-, ønskes- eller viljeselementer opstår*. Denne definition af normer eller duonormer tager specielt sigte på at skaffe mulighed for en konsekvent behovopfattelse. Når som helst en sådan norm eller duonorm foreligger, fastlægges en vis *behovsituation****). Af definitionen følger, at en norm eller en duonorm indbefatter et element, der udgør en fordring, et forlangende, en kræven, eller, som vi her vil kalde det, en *postulation*. Tager vi begrebet postulation i dets videste betydning, vil vi finde, at det omfatter alle former for trang, stræben, impuls, d.v.s. alle former for conation, samt alle former for egentlig villen. Alt, hvad der kan ønskes, tilstræbes, »føles« tilskyndelse til, villes o.s.v., udgør det, som kan fordres i den videste betydning af dette ord. Det conative og det volitive element udgør altså et væsentligt led i normen. Hvis man skelner mellem de to nævnte elementer, kan man også skelne mellem en conativ og en volitiv postulation.

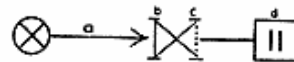
Postulationer, kan vi sige, er postulationer vedrørende noget; de angår noget, går i retning af noget, går ud på noget. Dette noget, som postulationer vedrører, angår, går ud på o.s.v., kan vi kalde postulationernes *indhold*****). Postulationsindholdet må på en eller

**) Disse sidste udtryk — naturligvis navnlig kunstordet — vil formodentlig støde mindre an mod gængs filosofisk tradition, der bruger ordet norm anderledes, end vi gør her.

***) Jfr. min artikel »Hvad er behov?« i *Handelsvidenskabeligt Tidsskrift* 18. årg. 1954, nr. 105/06, side 152—172.

****) Indikat.

anden måde være angivet, hvis man da skal kunne regne med det. Normer kommer derved til foruden det omtalte postulationselement at indbefatte endnu et element, som vi vil kalde en *angivelse*,*) nemlig af postulationsindholdet eller, som vi også kunne sige, af det, der postuleres. En overordentlig hyppigt forekommende form for angivelse af et postulationsindhold er den, man kalder at forestille sig dette indhold. I en vis forstand går den måske forud for al anden form for angivelse. Gennem den såkaldte målforestilling sker der med andre ord en form for angivelse af et postulationsindhold. Imidlertid er selve den forestilling (idea), ved hvis hjælp man anskueliggør sig og fastholder postulationsindholdet *forud for dets virkeliggørelse*, forskellig fra selve postulationsindholdet. Man kan sige, at den »bærer« indholdet. Vi vil her kalde en sådan forestilling, der »bærer« et postulationsindhold, for en *angiver***). Sagen kan afbildes som følger:




Pilen a repræsenterer *trang* af en slags eller en *villen*. (Vi må huske, at trang og villen sammenfattende er betegnet som postulationer). Den lodrette streg b repræsenterer f. eks. en forestilling og altså ganske alment, hvad vi kalder en *angiver*, d.v.s. en »bærer« af et vist postulationsindhold. Selve *postulationsindholdet* er i figuren repræsenteret ved den stipulerede lodrette linie c. Firkanten d med de to streger i repræsenterer det eventuelt *realiserede postulationsindhold*. Tegnet \square , der er en del af figuren, repræsenterer, hvad vi her forstår ved en *angivelse*. En *norm* (duonorm) omfatter såvel en angivelse som en postulation og er i figuren repræsenteret ved følgende tegn: $\longrightarrow \square$ (Bemærk, at firkanten d kun er med i figuren). Hvis jeg har trang til at rejse i Afrika, vil pilen a i det lige benyttede tegn svare til min trang. Stregen b vil svare til min forestilling eller »tanke« om rejsen. Den stipulerede lodrette linie c vil svare til indholdet af min postulation, sådan som den »bæres« af min forestilling eller »tanke«, nemlig: at rejse i Afrika. I det øjeblik jeg faktisk — følgende min trang og målsætning — er kommet på rejse i Afrika, vil jeg have realiseret min postulationsangivelse, d.v.s. tilfredsstillet mit behov, og jeg selv som faktisk rej-

*) Indikation.

**) Indikator.

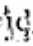
sende i Afrika ville så — i hvert fald delvis — være repræsenteret ved firkanten d med de to streger (se figuren side 103).

Det er væsentligt for forståelsen af den stilling, der her tages til problemet normer og behov, at man opfatter normen som noget

foregribende, og det er vigtigt at huske, at angivelsen  kun har normkarakter, når den er postuleret (ønsket, tiltrængt, villet), d.v.s. når der foreligger noget, som kunne svare til en pil a i fig. side 103. Angivelsen så at sige ophøjes til normangivelse, ved at dens indhold postuleres. Angivelsen som sådan må altså skelnes fra den postulerede angivelse. Det er den postulerede angivelse, der er behovskabende, og vi kan kun og først tale om behov, når der foreligger en postuleret angivelse.

Som det vil stå enhver klart, findes der mange former for angivelser og angivere. En tegning på et stykke papir eller en tekst på et træskilt kan således være angivere af et postulotionsindhold. Tegningen på papiret og teksten på skiltet plus det indhold, de »bærer«, udgør så tilsammen, hvad vi forstår ved en angivelse. Dog er det, som allerede nævnt, som oftest sådan, at der forud for enhver anden form for angivelse har foreligget en vis forestillingsmæssig angivelse af et indhold, der så bagefter f. eks. (gen)angives ved hjælp af et billede, en tegning, model, eller lign.

Vi skal i det følgende i tilslutning til nogle figurer nærmere omtale nogle forhold, som er af vigtighed for forståelsen af det her anvendte behovbegreb.

Som bekendt er vi sådan indrettede, at der med visse mellemrum optræder trang eller stræben af en bestemt karakter hos os tilligemed en forestilling eller »tanke« om, hvad vi føler trang til eller stræber efter. Vi omtaler i dagliglivet sådanne »tilbagevendende« målsætninger eller normer som medfødte. Her betegner vi dem som *direkte målsætninger* eller normer. Deres mål er en slags »mål i sig selv«. Af denne karakter er netop en så vigtig målsætning som den at trænge til noget at spise. Lad os et øjeblik dvæle ved denne specielle målsætning og dens forhold til visse andre målsætninger. Det følger af vor  102 definerede betegnelse norm, at der hos en person, som oplever en trang til noget (bestemt) at spise, også — og netop *som følge af* den nævnte målsætning — foreligger en behovssituation, som vi kalder for sultbehovet. Behovet, der er medfødt eller direkte, foreligger altså ikke forud for målsætningen. I følgende figur 1 repræsenterer cirklen en bestemt persons bevidsthedssfære og tre-

kanten samme persons organisme med dens processer og funktioner.

Vi ser på figuren antydnet, hvordan organismens stofskifte gennem en overordentlig sammensat virken af enkeltprocesser tilsidst medfører opståen af en bestemt trang i bevidstheden med et bestemt mål, nemlig en trang til mad*). Denne komplicerede samvirken af enkelt-

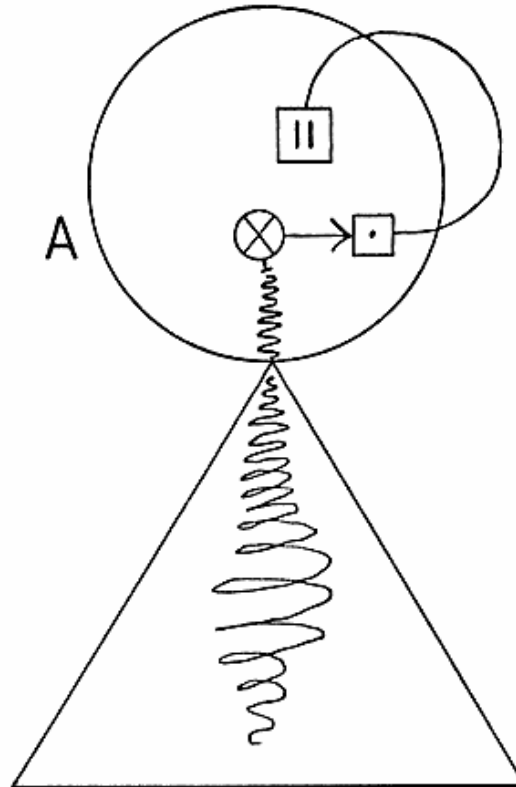


Fig. 1.

processer udgør en tilsvarende kompliceret kausal proces. Den er en kausal kæde, der via nervesystemet fører til eller går over i den bevidste trang til mad. Der er i denne forbindelse ikke mulighed for at betragte den nævnte sammensatte kausalkæde eller en del af den som behov af nogen slags som en forudsætning for trangen, målet eller handlingen, der udgør, hvad vi her kalder sultbehovforløbet. Sultbehov har personen først, når selve trangen og dens mål, nemlig dette at spise, optræder i vedkommendes bevidsthed. Men

*) selve det direkte (eller medfødte) mål angiver vi her og i de følgende figurer ved tegnet

□ i stedet for som før ved tegnet X

her må man være opmærksom på det forhold, at målet for den almindelige — og medfødte — sulttrang er af væsentlig psykologisk natur. Det, personen medfødt stræber efter, er at *opleve* de behagelige fornemmelser af at spise og blive mæt til afløsning af oplevelsen af den nuværende tilstand af ubehagelig sult og trang til mad.

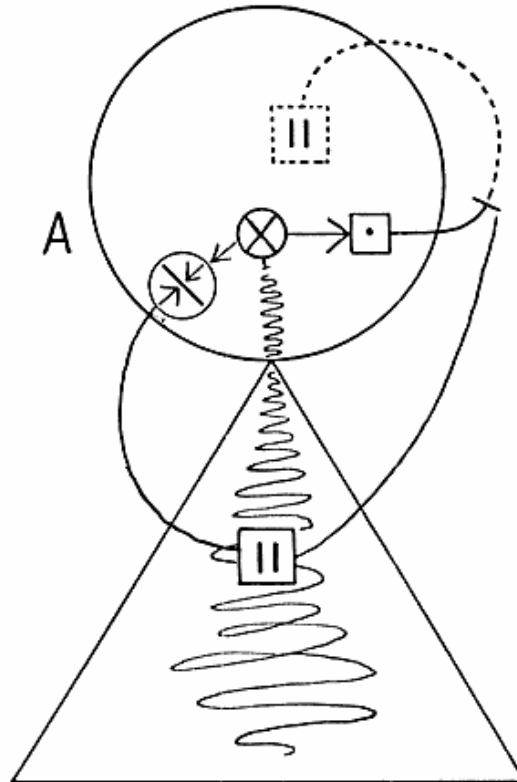


Fig. 2.

Derfor ser vi i figur 1 tegnet for tilfredsstillelsesforløbet angivet inden for cirklen, som repræsenterer bevidsthedssfæren. Selve den fysiske handling at spise falder naturligvis uden for bevidsthedssfæren.

Lad os nu tænke os, at personen, vi taler om, har en del kundskaber om fysiologi og derfor tilfører sin organisme næringsstoffer for gennem ændringen i dens næringsbeholdning at opnå at opleve sig mæt og tilfreds til gengæld for sin forudgående sultoplevelse. Vi kan se dette specielle forhold illustreret i figur 2.

I denne figur ser vi, ligesom i figur 1, skematisk angivet, hvordan trangen til mad opstår som en virkning af overordentlig sammensatte forudgående organiske processer. Som en forholdsvis bestemt fase i

dette processuelle forløb finder vi en tilstand i organismen, som ved at ændres vil føre til den oplevede tilfredshedstilstand, som personen primært eller direkte søger den. Dette, at personen søger den fysiologiske tilstand ændret og har sat sig ændringen som mål, er angivet i cirklen ved hjælp af tegnet $\textcircled{\ast}$. Dette mål er, hvad vi kalder et afledt mål. Det er ikke et »mål i sig selv«, men dets virkeliggørelse tjener til at virkeliggøre målet for den primære eller direkte sulttrang, nemlig \square . Opfyldelsen af det afledte mål $\textcircled{\ast}$ er angivet ved tegnet \square_{II} i trekanten. Denne opfyldelse eller virkeliggørelse er altså det faktiske middel, den faktiske udvej, som personen anvender for at opnå at få tilfredsstillt sin trang til mad (antyd det ved \square_{II} i cirklen).

Det er meget vigtigt at holde sig for øje ikke blot i forbindelse med omtalen af figur 2, men også i forbindelse med omtalen af de følgende figurer 3, 4, 5 og 6, at den fysiologiske tilstand, som personen søger ændret (jfr. målet $\textcircled{\ast}$) som *middel eller udvej* til tilfredsstillelsen af den primære sulttrang, ikke i og for sig her skal betragtes som en fysiologisk *behovtilstand*, der på en eller anden måde spiller en rolle for det, vi her betegner som sultbehovtilstanden. Selvfølgelig spiller den nævnte fysiologiske tilstand en rolle, men altså i denne forbindelse udelukkende som »årsag« blandt en hel hærskare af årsager, der til syvende og sidst *bevirker* den målsætning (norm), vi betegner med $\longrightarrow \square$ og dermed sultbehovtilstandens optræden. Idet vi henviser til figur 2, kan vi sige, at sagen skal forstås på følgende måde: $\longrightarrow \square$ optræder som omtalt og den direkte behovtilstand i sammenhæng hermed. Først herefter optræder som en logisk følge den afledte målsætning $\longrightarrow \textcircled{\ast}$ for et middel eller en udvej til at nå til den direkte trangs tilfredsstillelse. Først ved at $\longrightarrow \textcircled{\ast}$ foreligger, nemlig som bevidst foreteelse, fremkommer den *afledte* behovsituation, hvorved altså den førømtalte fysiologiske tilstand, hvis ændring til en anden skal tjene som middel eller udvej til tilfredsstillelsen af målsætningen $\longrightarrow \square$, forvandles til den *afledte behovtilstand*. Den er ikke en behovtilstand, før den *afledte målsætning* eller *norm* foreligger, og den må nødvendigvis være sådan sammenkædet med den bevidste foreteelse $\longrightarrow \square$, at $\longrightarrow \square$ bortfalder, når tilstanden ændres i den retning, vi tænker på. Ellers kan ændringen jo ikke anvendes som middel eller udvej (jfr. $\longrightarrow \textcircled{\ast}$) til virkeliggørelsen af $\longrightarrow \square$.

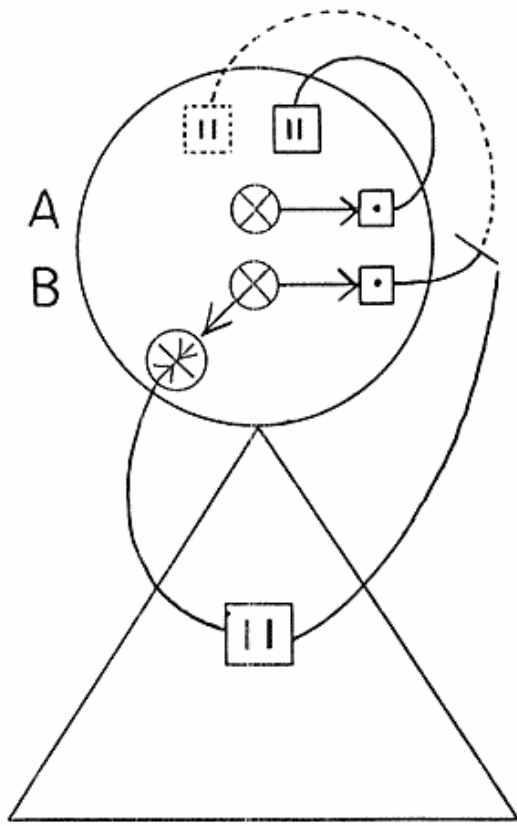


Fig. 3.

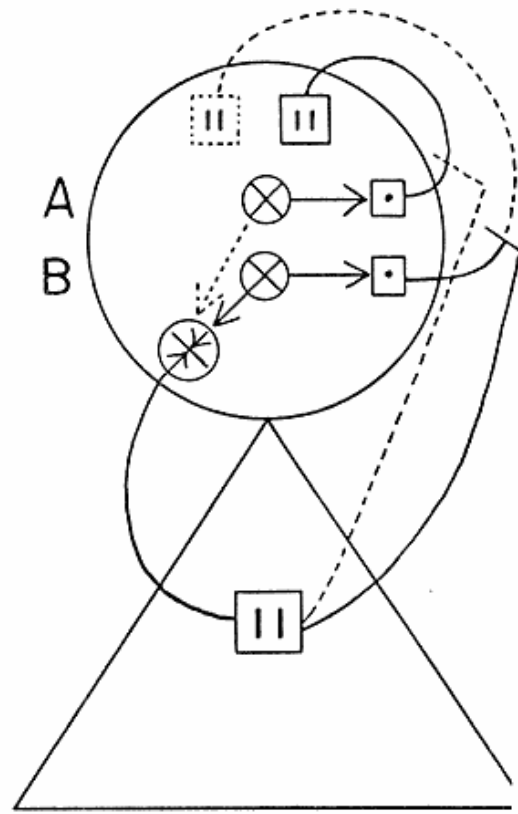
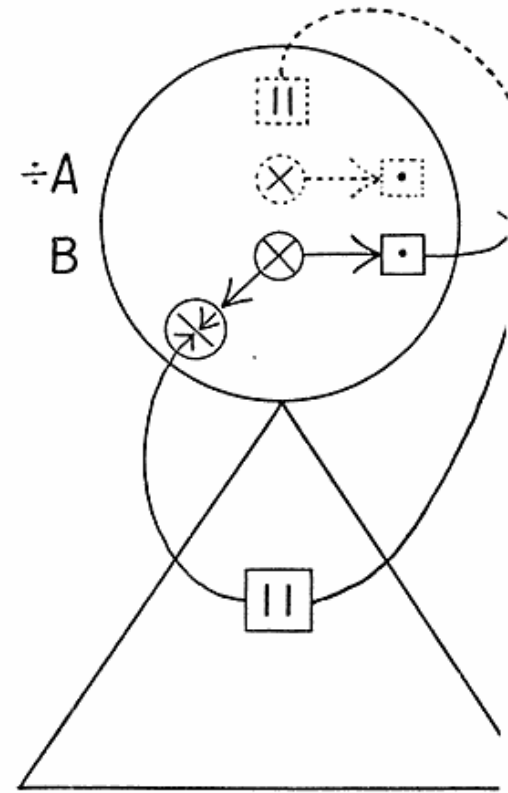
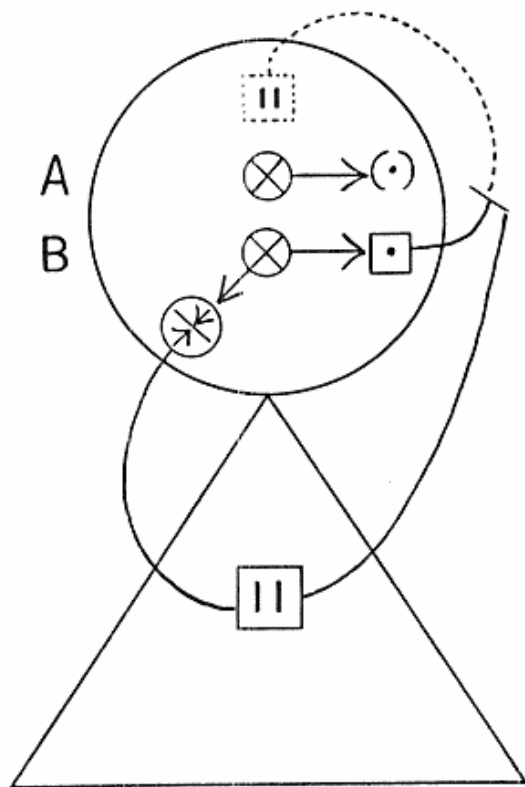


Fig. 4.



Man kunne tænke sig den situation hos en person, at sultbehovet A nok optrådte som sædvanligt, men var stærkt tilbagetrædende i sit forløb, medens et andet behov eller et vist kompleks af behov B så at sige overtog A's tidligere i forbindelse med figur 2 omtalte middel eller udvej til at nå tilfredsstillelse, nemlig ændringen af den fysiologiske tilstand i en bestemt retning (jfr. i figur 2 $\longrightarrow \textcircled{\leftarrow} \text{---} \boxed{\parallel}$). I stedet for at $\longrightarrow \textcircled{\leftarrow}$ angiver en afledt målsætning og et afledt behov betinget af behovet A, angiver det nu en tilsvarende afledt målsætning og et afledt behov betinget af behovet eller behovkomplekset B, på det nærmeste uafhængigt af A. Dette forhold er søgt illustreret i figur 3 og 4, idet vi i figur 4 har ladet A's »tidligere« forbindelse med $\longrightarrow \textcircled{\leftarrow} \text{---} \boxed{\parallel}$ antyde ved hjælp af stipulerede linier (jfr. i øvrigt figur 2). Et kompleks af behov B kan f. eks. svare til det, man i dagliglivet kalder selvopholdelsestrang eller -drift.

I figur 5 er søgt angivet, at A træder så stærkt tilbage, at målet for trangen er ganske vagt og ubestemt. Tegnet (\cdot) angiver et sådant vagt og ubestemt mål. B's »overtagelse« af $\longrightarrow \textcircled{\leftarrow} \text{---} \boxed{\parallel}$ (jfr. figur 2 og 4) er derfor her absolut nødvendig, hvis personen skal spise »af egen drift«, uden tvang eller tilskyndelse fra andres side.

I figur 6 er søgt angivet det ganske unormale tilfælde, at personen slet ikke oplever »sulten«, d.v.s. trang til mad, og hvad dermed følger af ubehag og uro (jfr. $A \otimes \longrightarrow \boxed{\cdot}$). A er blot antydnet i denne figur, men forekommer altså ikke reelt, og kan måske på grund af de unormale omstændigheder overhovedet ikke forekomme. Tilfældet er dog ikke mere mærkeligt, end at enhver kan opleve det ved at anvende et præparat, der er i handelen, og som anbefales som et uvurderligt hjælpemiddel til overholdelse af en afmagringskur, idet det fjerner eller ophæver sultfølelsen og derved ophæver, hvad vi i figurerne har betegnet ved $A \otimes \longrightarrow \boxed{\cdot}$. Personen har overhovedet ikke noget direkte sultbehov, eftersom det er forhindret i at have trangen til noget at spise. Mangelen af den direkte målsætning, den direkte norm udelukker, at personen kan have det direkte sultbehov. Andre målsætninger end $A \longrightarrow \boxed{\cdot}$ må derfor opretholde livet hos personen ved at tilskynde ham eller hende til at indtage næringsstofferne som et middel eller en udvej til at opretholde organismens normale funktioner.

Man kunne endvidere tænke sig, at et behov B, der skyldes tilstedeværelse af en norm $B \longrightarrow \square$, samvirkede med sultbehovet A, der på sin side skyldes normen $A \longrightarrow \square$, på den måde, at B forandrer eller forskyder A's mål, så B kan opnå sin tilfredsstillelse

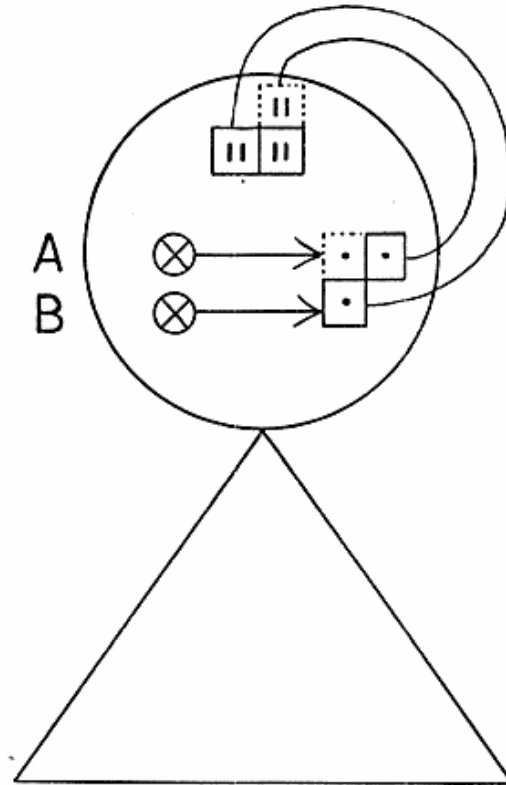


Fig. 7.

sammen med A, ved samme ting, sag eller funktion. Lad os antage, at B repræsenterer forfængelighed, selvhævdelse eller lignende. Dette forhold er søgt illustreret igennem figur 7.

Af figur 7 ser vi, at A's mål er forskudt i forhold til det, som det plejer at være, dog ikke mere og anderledes, end at behovet A kan opnå en adækvat tilfredsstillelse alligevel. Derved opnår B tilfredsstillelse ved samme lejlighed; det er altid opsat på tilfredsstillelse.

Vi har andetsteds illustreret dette forhold ved følgende enklere figur 8 (se her side 111 øv.).

Det i figur 8 anvendte tegn $\boxed{X} \boxed{Z}$ (efter klammeren) repræsenterer f. eks. en vare eller lignende objekt, forskudt fra \boxed{X} til \boxed{Z} .

Det her i figur 7 og 8 illustrerede forhold kunne også udtrykkes på en anden måde, sådan som figur 9 viser. Denne figur viser det forhold mellem B og A, at B »anvender« A's mål og tilfredsstillelse

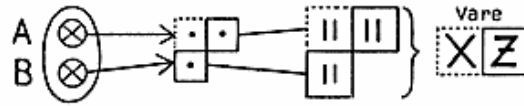


Fig. 8.

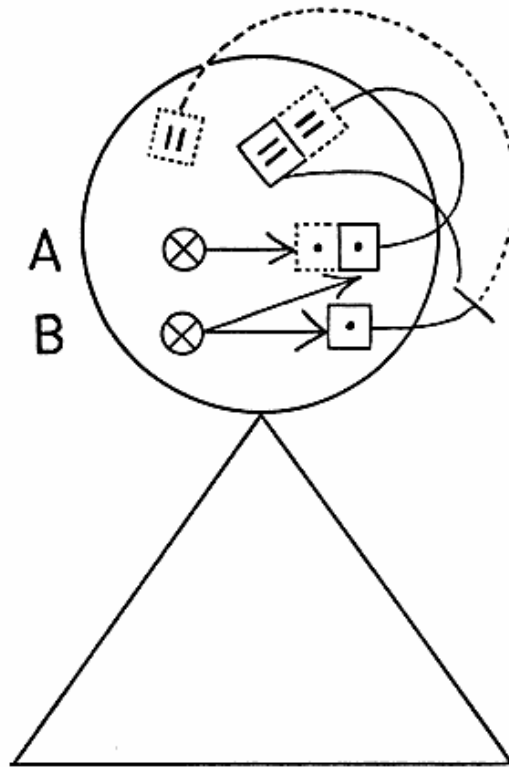


Fig. 9.

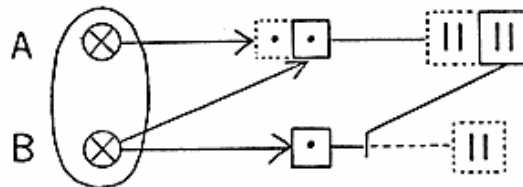


Fig. 10.

som en slags middel eller udvej, idet A's mål og tilfredsstillelse samtidig forskydes. På en simplere og mere overskuelig måde kan man i figur 10 se det samme forhold illustreret.

Vi kan også tilstræbe eller ville et mål, der omfatter en vis virksomhed fra et eller flere andre individers side. Vi kan, som vi siger, fordre noget af andre. Denne form for postulationer vil vi kalde *allopostulationer* til forskel for de postulationer, der ikke er postulationer til andre individer, ikke »rækker ud over individet«, og som vi vil kalde for *autopostulationer*. Vi får på denne måde, hvad vi vil kalde *allopostulerende* og *autopostulerende normer* (jfr. med henblik på de sidste udtrykket selvnormeringer). Normer, der er fordrede af andre (som modsætning til fordrede til andre), kalder vi for *dikterende*. De er som sådanne ikke de affordredes egne normer. Vi kan også betegne disse sidstnævnte normer som *ekstrapostulerende*, d.v.s. som postulerende til mig og/eller andre »udefra«, af andre. Autopostulationer og allopostulationer bliver da for begge parters vedkommende til *intrapostulationer*, når jeg og/eller andre betragter dem som *vore* postulationer til andre. De allopostulerende så vel som de dikterende normer vil oftest — som en nødvendighed — være sprogligt formulerede eller udtrykt, medens de autopostulerende til gengæld ofte blot er *ideative*, d.v.s. blot forestillede eller rettere forestillingsmæssigt angivende.

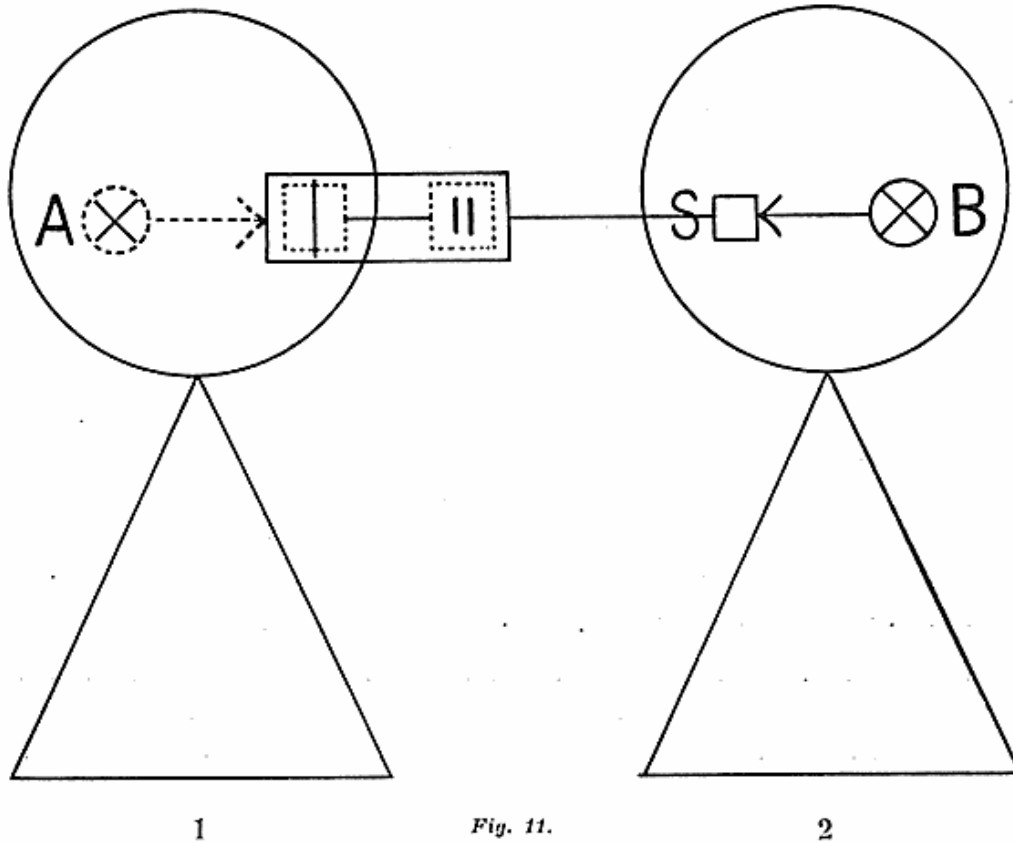
Autopostulerende normer er dannelser, der kan meddeles i ord som: »Jeg trænger til noget at spise!« »Jeg trænger til noget at drikke!« »Gid jeg var i sikkerhed!« »Jeg skal lære dem!« »Jeg tror, jeg vil hjælpe dem!« »Det vil jeg se at få gjort godt igen!« o.s.v. Allopostulerende normer er dannelser, der kan meddeles i ord som: »Luk døren, det trækker!« »Giv mig nøglerne!« »Adgang er forbudt!« »Græsset må ikke betrædes!« »Elsk din næste som dig selv!« »Kør langsomt i vejsvinget!« »Kan du så gøre, som jeg siger!« o.s.v. Igennem autopostulerende normering, kan man sige, påfører individet kun sig selv en behovssituation og tilsigter i hvert fald ikke at påføre andre en sådan. Igennem allopostulerende normering påfører individet et eller flere andre individer en behovssituation eller en situation, som kan medføre en behovssituation for dem — som en del af det allopostulerende individs egen (faktiske) behovssituation. Siger en person: »Sørg for, at han lukker døren!«, »Gid du må få ham overtalt!« eller lignende, står vi over for, hvad vi vil kalde dobbelt allopostulerende normer. Den nærmere forståelse af denne betegnelse giver sig vist af sig selv.

Hvis jeg er den, der tales til, når der bliver sagt: »Luk døren!«, »Giv mig nøglerne!« o.s.v., er jeg ude for en ekstrapostulering: Nogen postulerer noget til mig, fordrer noget af mig eller, som det

også kunne siges, foreskriver mig noget. Da det netop er til mig, der postuleres noget, drejer det sig om en ekstrapostulation, der er et *diktat* til mig. Der dikteres mig noget. En ekstrapostulering, der *for mig* ikke er et diktat, vil foreligge, når en eller flere postulerer noget, der kun gælder andre end mig. Der er da tale om et diktat *til andre*.

Vi skal ikke her nærmere analysere disse forskellige normformer, men henviser den interesserede læser til planlagte senere behandlinger af sagen.

I den følgende figur 11 skal vi forsøge skematisk at illustrere allonormeringen og dens tilsvarende behovforhold.



Ifølge figur 11 allonormerer personen 2 noget til personen 1.

$\boxed{\text{||}} - \boxed{\text{||}} - S \square \leftarrow \otimes$ repræsenterer 2's allonormering. Den lille firkant i dette tegn viser, at 2's allonorm B er en afledt norm, men, som det fremgår af tegningen, er der ikke angivet noget om den

aflødte allonorms nærmere bestemmelse ved et direkte behov. Vi kan blot forudsætte, at der et eller flere led »tilbage« i den middel-målkæde, B tilhører, er en direkte norm, som bestemmer B. Vi har tidligere i denne artikel mødt tegnet $\longrightarrow \oplus \longleftarrow$ som repræsenterende aflødte normer (jfr. side 107 ff.), men det drejede sig dér om en speciel form for aflødte normer; det almene tegn, vi anvender, er altså følgende: $\longrightarrow \square$, og det genfinder vi i ovenanførte tegn:

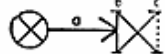
$\boxed{\text{I}} \text{---} \text{S} \square \longleftarrow \otimes$. Ved hjælp af tegnet $\square \text{---}$ kan vi i forbindelse med personen 1's norm nærmere angive indholdet af personen 2's allonorm. $\boxed{\text{I}} \text{---} \square \longleftarrow \otimes$ betyder, at 2 »kræver«,

at 1 »skal have« en direkte eller afledt målsætning (norm), som 1 faktisk ikke har eller har tænkt sig. At 1 faktisk ikke har eller har tænkt sig den »krævede« normering og dens virkeliggørelse, er angivet ved at lade samme normering og dens foregrebne virkeliggørelse stå optrukket eller stipuleret i figuren. Havde normen A, som det jo drejer sig om, været optrukket i figur 11, ville det altså have betydet, at en faktisk normering fra 1's side, af 2 »krævedes« annulleret, sat ud af kraft, forbudt. Vi må lige tilføje, at s-tegnet efter det lille kvadrat i tegnet for 2's allonorm betyder, at det, som 2 allopostulerer har fået sprogligt udtryk. Ligeledes må anføres, at stregen igennem det lille kvadrat i 1's stipulerede norm betyder, at 1's norm *A ligeså godt* kan være en direkte norm som en afledt norm; med hensyn til stregens betydning gør det ingen forskel, om det lille kvadrat er optrukket eller stipuleret. (Den direkte norm angives ellers ved en prik i det lille kvadrat: $\longrightarrow \square \bullet$).

Vi kan for eksempel tænke os, at personen 2 siger: »Hent mig et glas vand!« eller lignende til personen 1. 2 »kræver« med andre ord, at 1 skal sætte sig for at hente et glas vand til 2 og virkeliggøre denne hensigt. Hvis 1 virkelig fremtryller den »krævede« adfærd, kan 1's normering være »tvunget« frem af frygt for straf eller dadel eller af pligtfølelse, eventuelt agtelse over for 2. Måske har 1 indset det nyttige for sig selv ved at gøre, hvad 2 siger.

Når i det nævnte eksempel personen 2 til personen 1 siger: »Hent mig et glas vand!«, må vi regne med, at denne i ord formulerede allonorm for 2 simpelthen er et middel eller en udvej til at opnå 1's faktiske henten et glas vand til 2, og at 1's faktiske henten et glas vand til 2 *for* 2 er det yderligere middel eller den yderligere udvej

til at opnå sit direkte tørstbehovs tilfredsstillelse. Dette tørstbehov kunne 2 have givet sprogligt til kende ved rent ud at sige: »Hent mig et glas vand; jeg er tørstig!«

Lad os tænke os, at den lodrette streg b i det oprindeligt anvendte tegn  (jfr. figuren side 103) repræsenterer et skilt med

en tekst lydende: »Græsset må ikke betrædes!«. Vi kan tænke os skiltet med teksten stående i en græsplæne i en have eller et anlæg. Det angivne indhold som repræsenteret ved den stipulerede linie c vil så være en situation, hvor græsset ikke betrædes af nogen, — men altså som »forebildet« situation, ikke bare som foregrebet mulighed. Desuden må vi regne med en reel situation, som enten kan være den, at græsset reelt ikke betrædes af nogen, eller den, at det faktisk betrædes af nogen.

Vi må jo her gå ud fra, at en forskrift i alle tilfælde må indebære et eller flere menneskers postulation og udtrykke deres behov, idet vi går ud fra, at en forskrift har normkarakter i overensstemmelse med den opfattelse af normer, vi side 102 har givet til kende. Forbud, påbud, men altså i det hele taget forskrifter udstedes af nogen og er »rettede« til nogen. De er altid udtryk for nogens ønske, trang, villen med henblik på andre (jfr. allopostulation). Noget, jeg opfatter som et påbud (jfr. diktater) kan være i modstrid med eller i overensstemmelse med min egen stræben og villen i øvrigt og altså i konflikt med eller i overensstemmelse med mit eller mine egne behov. Et mig dikteret indhold er som sådant naturligtvis ikke *mit* normindhold. Men adlyder eller følger jeg diktatet, tager jeg det påbudte indhold til mig og opretter min egen postulation og derved normering af det. Først ved denne overtagelse af og postulation af indholdet bliver der, som følge af og i relation til diktatet, hos *mig selv* behov.

Principielt fungerer en målforestilling som denne, at jeg forestiller mig den mad, jeg trænger til, på samme måde som teksten: »Græsset må ikke betrædes!«, når denne tekst er postuleret af nogen som et forbud, der »rammer« mig. Der er blot den forskel set ud fra mit synspunkt, at jeg i det første tilfælde normerer mig selv noget, medens jeg i det andet tilfælde normeres noget af andre, som jeg måske ikke akcepterer. Selvfølgelig kan jeg såvel påbyde som forbyde mig selv noget. I begge tilfælde er der tale om selvnormeringer. Når jeg forbyder mig selv noget, krydser jeg mine egne ønsker, min egen trang. Når andre forbyder mig noget, vil det ofte falde sådan ud, at de andre krydser mine ønsker og bestræbelser. Vi kan tilføje, at diktaters

indhold formodentlig ofte overtages i form af forestillingsindhold, altså af dem, der dikteres til.


Ved et påbud, f. eks. A's påbud til B om at sætte sig ned, omfatter A's postulation, at B skal sætte sig ned, d.v.s. A forlanger, ønsker, beder B foretage den handling at sætte sig ned. B får med andre ord opgivet fra A, hvad A forlanger skal gøres. B føler sig måske forpligtet til at gøre, hvad A siger. B, siger vi, *skal* det, som A's forlangende, ønske m. m. går ud på (d.v.s. A's postulationsindhold). Denne *skullen* adskiller sig næppe fra den, som B selv kunne give udtryk for, hvis A en dag møder B og spørger: »Hvor skal du hen?« og B svarer: »Jeg skal hen i en restaurant og have noget at spise!« Dette kunne nemlig siges af A, selv om A vidste, at B gik på eget initiativ, og B kunne svare som anført, selv om han var ude i sit eget ærinde.

Man kunne ved A's påbud til B faktisk sige, at påbudet omfatter en målangivelse, eventuelt i form af en målforestilling, hvori B's adlydende adfærd er indeholdt, vel at mærke som »forebildet« emne. A forestiller sig måske, at B adlydende gør, hvad A postulerer. Påbudet er her helt kommet på linie med en almindelig målsætning.


B indgår i sin egenskab af retledet eller adlydende i $\overset{b}{\times} \overset{c}{\times}$, d.v.s. c omhandler eller angår B, når normen $\otimes \xrightarrow{a} \overset{b}{\times} \overset{c}{\times}$ er et påbud til

B om noget. Vi ser heraf, at man kan betragte det, som postuleres til andre (jfr. allonormer) som omfattet af en postulation til en selv (jfr. autonormer), d.v.s. jeg normerer, at en anden normerer, eller jeg vil, at en anden vil eller skal noget. Siger jeg: »Luk døren!« til en anden person, »mener« jeg: »Jeg ønsker, at du (eller De) lukker døren«, ligesom jeg kan sige: »Sæt Dem!« til en person og »mene«: »Jeg vil, at De skal sætte Dem«.

Når vi her og i det følgende betragter, hvad almindeligt kaldes primære behovmål, men hvad vi selv betegner som direkte behovmål, f. eks. målene for vore medfødte stræbensformer, vore »instinkter«, som på lige fod med almindelige handlingsforskrifter, såsom retsregler, brugsanvisninger, opskrifter, eventuelt også logiske og matematiske formler og sætninger o.s.v., skyldes det, som vi vil indse, at vore primære behovmål, såsom forestillingen eller »tanken« om at spise, drikke, opleve seksualakten, o.s.v., kan indgå ganske tvangfrit i det førnævnte normskema (jfr. desuden figuren side 103) på linie med brugsanvisninger, opskrifter, retsregler, formler o.s.v. Der er ifølge det, vi her siger, ingen principiel forskel på funktionen af

et vist forestillingsindhold, når det gennem en selvnormering retleder en person A med hensyn til, hvad A trænger til, ønsker o. lign. og funktionen af f. eks. et vist tekstindhold på et skilt, der udtrykker, hvad A påbyder eller forbyder andre at gøre. Forestillingen og teksten er begge angivere (jfr. b i fig. s. 103), men af højst forskellig karakter. På grund af angivernes store forskellighed må vi regne med, at også postulationsindholdet (jfr. c i fig. s. 103) er af forskellig karakter. Når med andre ord angivelserne (jfr.  i fig. s. 103) i de to tilfælde er så forskellige, er det rimeligt at sige, at normerne i de to tilfælde er af forskellig form. Ikke desto mindre må vi fastholde, at det i begge tilfælde virkelig drejer sig om normer i vor betydning af ordet, da der i begge tilfælde forekommer et postulationselement plus et angivelseselement.

Vi har i det foregående ganske overvejende talt om direkte normer i form af de medfødte normer: trang til mad, trang til drikke o.s.v.. En villen af noget, uden at vi herved behøver at tænke på en fri villen, fremtræder i øvrigt også almindeligvis som direkte postulation (jfr. volitiv postulation). Den direkte postulation fremtræder psykologisk med en vis karakter af noget absolut, og man kan sige, at angivelsen eller målet er en angivelse eller et mål »i sig selv«. Afledte normer er derimod normer, der ikke »hviler i sig selv«. De udgør normer, hvis angivelser omfatter det, som er middel, udvej, forudsætning for noget. De ville ikke foreligge, hvis de direkte normeringer ikke forelå.*)

Bortset fra at den afledte norm er betinget af den direkte og på en vis måde omfattes af den, er der næppe nogen principiel forskel på dem. Ofte optræder den afledte norm ret selvstændigt og er da vanskelig at skelne fra den direkte. På tilsvarende måde kan vi sige, at der næppe er nogen principiel forskel på de angivelser, der indgår i normer med afledt og i normer med direkte postulation. Deres rolle eller funktion er så at sige den samme. Hvis dette er rigtigt, kan med andre ord figuren side 103 lige så godt repræsentere en afledt norm som en direkte. (Vi ser her bort fra tegnet  d i figuren).

Postulationsindholdet vil naturligvis være forskelligt i de to tilfælde af normering på den måde, at den afledte postulation gælder noget, der er et egnet middel, en egnet udvej o.s.v., medens den direkte

*) Nærmere herom i min artikel i *Handelsvidenskabeligt Tidsskrift* nr. 105/106.

postulation gælder noget, der nok har tjenlighed, men ikke til opfyldelsen af et andet eller videre postulationsindhold. Men *strukturen* af den afledte norm vil, som vi her ser, ikke adskille sig principielt fra strukturen af den direkte. Ved en diskussion af normproblemet behøver vi derfor heller ikke at overveje, hvorvidt normerne skal spille rollen som afledte eller direkte normer. De forskellige normer og normtyper kan indgå i hvilken af de to roller, det skal være. Det samme kan naturligvis siges om de forskellige angivelser og angivelsestyper. Dog vil man finde, at nogle normer eller normtyper hyppigere findes i den ene rolle end i den anden. Navnlig vil man finde, at den forestillingsmæssige eller ideative normtype (angivelsestype) er speciel for direkte normering.

Når jeg søger en ske til at spise min suppe med, har jeg en afledt trang til skeen. Min trang til skeen er afledt af min direkte trang til at få suppen spist. Jeg har *faktisk* min trang til skeen, fordi jeg *faktisk* har trangen til mad (suppen). Man kan i og for sig sige, at det er en erfarings sag, at man vil midlerne, når man vil målet, men man kunne fra et teoretisk synspunkt også formulere det som et princip, at hvis man vil et mål, må man også ville midlerne og vejene til målet; jfr. det hypotetiske udsagn, udtalt til mig selv: »Hvis du vil have maden (suppen) spist, må du tage en ske eller lignende genstand til hjælp«. Selve den hypotetiske sætning: »Hvis du vil . . . så . . .«, angiver ikke, om jeg vil have maden (suppen) spist eller ej. Den formulerer netop en hypotese. Men min faktiske trang til skeen er nærmest en *virkning* af min foreliggende trang til suppen. Vi siger i dette tilfælde, at skeen er *et middel* til at få suppen spist.

Normer i gængs betydning af forskrift eller regel for, hvordan noget skal være, eventuelt udføres, refererer sig ofte netop til det, som er afledt postuleret. Normer er simpelthen ofte handlingsanvisninger, der gælder for os ved vore bestræbelser på at virkeliggøre et vist videre, eventuelt direkte mål. Jfr. her Harald Høffdings karakteristiske definition af norm i »Den menneskelige Tanke«, 1911: »en regel for de til opnåelsen af et mål nødvendige midler og veje«. Eksempler er forskrifterne: »Hold fast med venstre hånd!« (— nemlig ved udstigning af en sporvogn); »Se Dem for, når De går over gaden!« o.s.v. Hvis en voksen siger til et barn: »Se dig for, når du går over gaden!« kan det simpelthen være sådan, at barnet selv vil over gaden som en forudsætning for eller som et middel til at nå et videre mål, mens den voksne, der er tale om, vil, at barnet skal gå over gaden på en bestemt måde, nemlig sådan, at det ser sig om

o.s.v., som et middel til, at det kommer over gaden med mindre risiko, end hvis det ikke benytter den angivne måde. Der er ingen mystik i denne sag med normer som regler for midler og veje. Det vil som oftest være sådan, at man kan opfatte disse normer selv og det, de angiver, som forudsætninger for og altså som en slags midler og veje til at anvende eller udnytte de (andre) midler og veje, som i øvrigt ikke kan undgås for at nå et vist videre mål. For eksempel kan en overholdelse af visse anvisninger for færden i en vis park være en forudsætning for, at en person kan få lov til at skyde genvej gennem parken i stedet for at gå uden om den.

De anvisninger, der herved er tale om, må man regne med er udstedt af nogen og gælder for nogen. For udstederne af anvisningerne drejer det sig om at bevare parken smuk og velholdt; det er *deres* videre eller dybere behov, og de omtalte anvisninger kan opfattes som hjælpemidler i forbindelse med arbejdet på at holde parken smuk og velholdt. På den måde kan man faktisk opfatte mange forbud mod at foretage sig det ene eller det andet i parken. Den adfærd, de foreskriver, er nødvendig, for at arbejdet med at holde parken skal lykkes.

Man kunne imidlertid også tænke sig, at der var udstedt anvisninger, som specielt gjaldt de mennesker, der var beskæftiget med at vedligeholde parken. Disse anvisninger kunne så være vejledninger i forbindelse med arbejdets udførelse, med anvendelsen af redskaber o.s.v. Deres overholdelse tjener altså som en slags midler til parkens vedligeholdelse.

Som bekendt er det sådan, at vi må regne med, at der er mennesker, for hvem forbud mod en bestemt adfærd i en park kan være en hindring eller en komplikation i forbindelse med udførelsen af deres egne planer. Hvis disse mennesker ikke vil opgive deres private målsætninger, må de enten direkte ignorere forbudene og tage den risiko, der er forbundet hermed, eller de må finde på og også anvende midler og veje til at omgå forbudene eller til at undgå eventuel straf for overtrædelse af dem.

Vi ser altså, at forbud ligesom egentlige vejledninger fra *udstederne* side kan opfattes som en slags hjælpemidler og ofte hjælpemidler til andre hjælpemidler. De kan derfor med henblik på udstederne betragtes som afledte normer, der betinger *afledte behov*, idet de postulationer, som indgår i dem, er afledte postulationer.

Vejledninger vil som regel af *dem, de er udstedt til*, blive betragtet som *hjælpemidler*, om ikke altid til samme formål, som udstederne

tænker dem anvendt til. Forbud derimod vil som oftest opfattes som *hindringer* af dem, de er udstedt til eller imod. De vil meget ofte krydse postulationer eller normeringer hos dem, de er udstedt til eller imod. Deres funktion er sådan set at krydse bestemte postulationer eller normeringer, hvorved de altså bliver til hindringer for nogen.

Bortset fra, at forbud hyppigt står som uovervindelige hindringer for dem, de er udstedt til eller imod, så vil de i deres egenskab af hindringer hos disse personer netop have en tilbøjelighed til at fremkalde afledte normeringer og dermed afledte behovssituationer. Hindringer for en vis normering hos en person vækker almindeligvis hos samme person en anden normering, hvis angivelse tager sigte på anvendelse af et middel eller en udvej til overvindelse eller omgåelse af hindringen. Afledte normeringer forudsætter, at der foreligger en anden normering, hvis realisation er *hindret* eller i det mindste ikke umiddelbart lader sig gennemføre. Hindringer og vanskeligheder med realisationen af en normering kalder den afledte normering frem. Dette er en velkendt sag. Det, som skal understreges, er, at forbud i deres egenskab af hindringer og spærringer for realisationer af normeringer har tilbøjelighed til at fremkalde afledte normeringer og altså afledte behov i forbindelse med de normeringer, der hindres eller spærres i deres udfoldelse.*)

For at gennemtrumfe overholdelsen af påbud og forbud anvendes som bekendt ofte den sproglige bydeform. Bydeformen antyder en kraftig fordring eller postulation, og den virker i nogle tilfælde truende. Den er ganske vist ikke altid i stand til at overbevise den eller de dikterede eller truede om, at der står den fornødne magt bag fordringen eller truslen. Specifikation af truslen eller straffen virker som regel endnu mere afskrækkende. Det må indrømmes, at et element af trusel eller suggestion ofte karakteriserer de såkaldte imperativer til forskel fra de indikativisk formulerede postulationer, og det er et spørgsmål, om der ved de nævnte imperativer er noget andet specielt imperativisk moment ud over denne trusel eller suggestion, hvad enten den kommer til udtryk gennem en bydeform (evt. bydeformet tonefald) eller i en indikativisk tilføjelse om en straf, gengældelse o. lign.

Når man udsteder regler for brugen af noget, f. eks. et redskab, må man i mange tilfælde udstede dem på den måde foregribende, at hvis nogle vil bruge redskabet — hvad det nu er — må de gøre

*) Jfr. den omtalte anden artikel i *Handelsvidenskabeligt Tidsskrift*.

det på de og de bestemt fastlagte måder, skønt man ikke på forhånd kan vide noget om, hvordan de, der skal bruge redskaberne, faktisk kunne tænkes at anvende eller håndtere dem. Det samme kan i øvrigt siges om forbud i forbindelse med brugen af noget, f. eks. for at begrænse brugen og undgå visse uhensigtsmæssige anvendelser.

Hvis vi f. eks. tænker på et forbud som det tidligere nævnte: »Græsset (i parken) må ikke betrædes!«, kan vi sige, at vi her står over for en forskrift, der kun gælder hypotetisk, for så vidt som den eller de, som har udstedt den, ikke kan formodes at vide, *hvem* der har tænkt på at handle på en måde, som betyder en overtrædelse af den, eller *om* nogen overhovedet har tænkt på at handle sådan. For så vidt nogen tænker på, d.v.s. har sat sig for og altså har et behov for (vel at mærke som følge af forsættet), at gå ind på plænen, måske for at lægge sig til at sove på den, så ved de ifølge forbudet, hvad de har at rette sig efter. Sagen synes at være den, at vor normering kan omfatte eller angå andre personers normering, som den så ofte vil gøre, ved hvad vi har kaldt allopostulerende normering, og vi ved faktisk ikke altid, hvad de andres normeringer er. Når der fordres noget af andre, f. eks. en vis adfærd, holdning eller lignende, ved med andre ord den eller de fordrende ikke altid — og kan måske overhovedet ikke på forhånd vide det — hvad de kan vente sig af dem, de postulerer til. Når man fordrer af et publikum, at det skal lade være at betræde en græsplæne, ved man ikke på forhånd, om der er nogle, der har til hensigt eller overhovedet kunne falde på at betræde plænen. Men muligheden består, og i mange tilfælde vil der være en sandsynlighed derfor.

Hvis jeg ser et barn på vej hen mod mit nytilsåede ærtebed, kan jeg måske føle mig sikker på, at det vil løbe ind i det eller over det, og jeg kan råbe: »Du må ikke løbe ind, hvor jeg har gravet og sået!« Jeg forudser i barnets adfærd en tydelig trusel mod min egen normering og behov og måske tillige mod andres. Men generelle forskrifter, forbud og for så vidt også påbud indebærer altså et usikkerhedsmoment med hensyn til de andres hensigter. Påbud og forbud kan jo være overflødige, idet netop de personer, de rettes til eller imod, overhovedet kun har tænkt på at gøre det påbudte og undgå det forbudte, men vi sikrer os mod, at de handler anderledes ved at udtrykke påbud og forbud mod disse eventualiteter.