

## Fra krigsprofit til efterkrigsinvesteringer

*Det danske landbrug tjente godt under besættelsen. Det er et faktum, som ikke engang Landbrugsraadets ledelse forsøgte at benægte efter befrielsen. I maj 1945 stod landmændene derfor meget stærkere økonomisk, end de havde gjort i april 1940. Den høje indtjening blev i meget høj grad brugt til at nedbringe kortfristet gæld og til at indsætte penge i banken. På den måde fik krigsprofiten stor betydning for landbrugets investeringer i de første efterkrigsår og på den rationaliserings- og mekaniseringsproces, der fandt sted i årene efter krigen. I artiklen vises det desuden, at det var de mellemstore landbrug, der tjente relativt mest under besættelsen og som forøgede investeringerne mest i årene efter befrielsen.*

Under Anden Verdenskrig var Danmark et udpræget særtilfælde blandt alle tyskbesatte lande. Landbrugets produktion og eksporten af fødevarer var en medvirkende grund til det. Den tyske besættelsesmagt førte gennem alle fem besættelsesår en særlig økonomisk politik, der skulle sikre den vigtige landbrugsproduktion. Grundlaget for denne økonomiske politik var, at de danske myndigheder, landbrugets organisationer og de enkelte landmænd ud fra egen interesse sikrede en maksimal produktion og en effektiv kontrol med forbruget af fødevarer. På den måde spillede landbruget en rolle for den relativt lempe- lige besættelsespolitik i Danmark. I besættelsens indledende fase opfattede besættelsesmagten produktionen som et middel til at opretholde ro og orden i Danmark, men efterhånden blev det også et selvstændigt mål at sikre fødeva- releverancerne til Tyskland.<sup>1</sup>

Målet med denne artikel er at illustrere, at det danske landbrug tjente på den tyske besættelse 1940-1945. Der fokuseres på landbrugets indtjening, op- sparing og investeringer under besættelsen i forhold til årene før og efter. Der argumenteres for, at landbrugets indtjening under besættelsen havde stor be- tydning for de investeringer, der blev foretaget i de første fem-ti efterkrigsår. Og at indtjeningen under besættelsen dermed havde betydning for den meka- nisering og rationalisering, der blev gennemført i årene efter krigen. På den måde forfølges en tendens inden for nyere dansk og europæisk historieforsk- ning til ikke blot at opfatte den økonomiske og politiske udvikling under Anden Verdenskrig som en parentes i historien. For at forstå forholdene under krigen er det nødvendigt at relatere til, hvad der skete i 1930'erne, og det er vigtigt at vurdere den betydning, krigen havde i de første efterkrigsår.



Figur 1. Fire forsidebilleder af bladet Landbonyt fra midten af 1950'erne. Forsidebillederne fra Landbonyt illustrerer fint den mekaniseringsproces, der fandt sted inden for landbruget i første halvdel af 1950'erne.

Der er flere forskellige, der har bidraget med viden om det danske landbrug i denne periode, men det var først med min egen ph.d.-afhandling i 2004, at der blev foretaget en samlet undersøgelse af landbruget under besættelsen. Heri fokuserede jeg på de økonomiske og politiske forhold på et makro-niveau, mens de enkelte landmænds ageren på mikro-niveau fortsat mangler at blive undersøgt. Og jeg analyserede forholdene under besættelsen i relation til 1930'erne.

I *Det danske landbrugs historie IV. 1914 – 1988* fra 1988 har Erik Helmer Pedersen beskrevet landbrugets vilkår og udvikling i perioden. Det er kendetegnende, at han næsten ikke har beskæftiget sig med besættelsestiden og dermed heller ikke sammenhængene mellem tiden før, under og efter besættelsen. Tilsvarende har Flemming Just i sin afhandling *Landbruget, staten og eksporten 1930-1950* foretaget en meget grundig undersøgelse af de politisk-strukturelle rammer for landbruget i denne 20-årige periode, men også han har stort set udeladt besættelsesårene, mens han omvendt påviser stor politisk og forvaltningsmæssig kontinuitet fra begyndelsen af 1930'erne til slutningen af 1940'erne. I 1947 og 1948 skrev henholdsvis Peter Døssing og Kristen Skovgaard hver en artikel med titlen »Landbruget«, som blev bragt i hver sin antologi om besættelsestiden.<sup>2</sup> Selv om artiklerne er forholdsvis korte, så gives der et nogenlunde godt billede af landbrugets forhold under besættelsen, men hverken mellemkrigstiden eller – naturligt nok – efterkrigstiden behandles.

Intentionen med denne artikel er således at præsentere ny viden om landbrugets økonomi under besættelsen set i forhold til årene forinden og at vurdere betydningen af den forholdsvis høje krigsindtjening for landmændenes investeringer i årene efter befrielsen. Dermed vurderes krigsindtjeningens betydning for landbrugets strukturelle udvikling i årene efter krigen.

## **Dansk landbrug i midten af det 20. århundrede – en kort introduktion**

Ved indgangen til det 20. århundrede var strukturerne inden for det danske landbrug lagt fast. Frem til begyndelsen af 1950'erne var der omkring 200.000 landmænd, hvoraf langt den overvejende del var selvejere. Sammenlignet med andre lande er det kendetegnende, at de danske landbrug var forholdsvis homogene, idet de klimatiske og geografiske forhold er nogenlunde ens i hele landet.

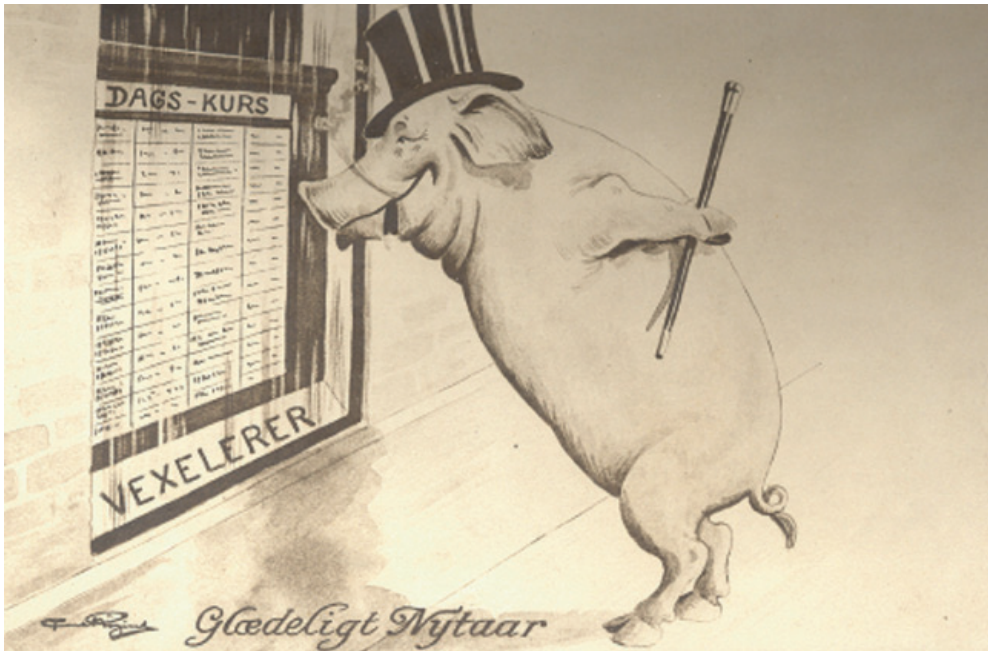
I perioden mellem 1935 og 1955 var omkring halvdelen af de danske landbrug små med mindre end ti hektar jord. Cirka 40 procent af brugene havde et jordtilliggende på mellem ti og 50 hektar, og de resterende fem-ti procent var større end 50 hektar.<sup>3</sup> Næsten alle brugene var kendetegnet ved at have en meget diversificeret produktion. Der blev primært dyrket foderafgrøder som korn, græs og foderroer, ligesom der blev solgt afgrøder som brødkorn og kartofler. Salg af mælkeprodukter udgjorde hovedindtægten på langt de fleste

landbrug, men salget af svinekød var en stor og stigende indtjeningskilde i mellemkrigstiden. Endelig havde de mindste brug ofte et salg af æg og fjerkræ, mens produktionen af andre animalske produkter som for eksempel får og uld var meget beskednen i Danmark.<sup>4</sup>

Dette billede af en blandet produktion gjaldt for alle landbrug uanset størrelse og geografisk placering, men der var naturligvis visse forskelle. Dengang som nu blev der dyrket relativt meget korn på Sjælland, Fyn, Lolland-Falster og i den østlige del af Jylland. Den sydlige, vestlige og nordlige del af Jylland var også dengang kendetegnet ved at have en relativt stor animalsk produktion, ligesom der blev dyrket forholdsvis mange kartofler på de sandede jorder. Ydermere var der på dette tidspunkt en klar tendens til, at de største gårde – hvoraf mange lå på øerne – dyrkede relativt meget korn og solgte en stor del af kornhøsten, mens de mindste brug omvendt havde en stor animalsk produktion og købte forholdsvis meget korn og andet foder. Derfor blev de mindste landbrug ramt hårdest, da Danmark blev besat. Under besættelsen var det ikke muligt at importere korn og foderstoffer, så da der var størst ubalance mellem besætningsstørrelse og egen foderproduktion på de mindste landbrug, havde disse brug de største problemer. I løbet af 1930'erne blev omkring 20 procent af det danske kornforbrug – svarende til omkring én million tons årligt – importeret.<sup>5</sup> Samtidig blev der importeret 6-700.000 tons oliekgær, der havde afgørende betydning for mælkeproduktionen som foder med et højt indhold af proteiner og vitaminer.<sup>6</sup> Derfor måtte den animalske produktion beskæres meget kraftigt og meget hurtigt efter, at de tyske tropper havde besat Danmark i april 1940.

Det er værd at bemærke, at det danske landbrug i slutningen af 1930'erne var blandt de mest effektive i verden, hvilket forskellige tyske myndigheder var helt klar over. I to omfattende rapporter fra marts 1939 udarbejdet af det velestimerede Institut für Weltwirtschaft i Kiel om det danske landbrug blev det konkluderet som et faktum, at produktiviteten i Danmark var langt højere end det, det tyske landbrug kunne præstere. I efteråret 1939 og foråret 1940 blev disse konklusioner brugt af den økonomiske afdeling i Oberkommando der Wehrmacht til at foreslå, at Danmark blev afskåret fra Storbritannien. Det blev samtidig anbefalet, at Tyskland leverede foderstoffer til Danmark for at udnytte den effektive danske landbrugsproduktion til at øge fødevarerleverancerne til Tyskland.<sup>7</sup>

Effektivitet kan naturligvis måles på forskellige måder. I sin bog fra 1941 påpegede Herbert Backe, der var hovedmanden bag den nazistiske fødevarerplanlægning, at dansk landbrug havde en meget høj foderstofudnyttelse, men at den animalske produktion var helt afhængig af import af korn og foderstoffer. Derfor foreslog han, at den danske fødevarerproduktion blev reorganiseret, så den var helt baseret på den danske høst.<sup>8</sup> Den tyske forsker Karl Brandt,



Figur 2. Salget af svinekød steg betydeligt i mellemkrigstiden. Under besættelsen var det især de mellemstore og store bedrifter, der formåede at opretholde produktionen af svinekød på et relativt højt niveau. Det var afgørende for den høje indtjening på disse gårde. Kilde: Stender Samlingen ved Syddansk Universitet, Esbjerg.

der flygtede til USA i 1933 og blev professor ved Institute for Food Distribution ved Stanford University, var meget imponeret over det danske landbrugs effektivitet inden og under besættelsen. Han konstaterede, at danske og tyske eksperter i sommeren 1940 forventede, at den animalske produktion ville falde så meget, at fødevarieeksporten ville forsvinde i løbet af et til to besættelsesår. At dette ikke skete, skyldtes det effektive landbrug, og Brandt konkluderede, at

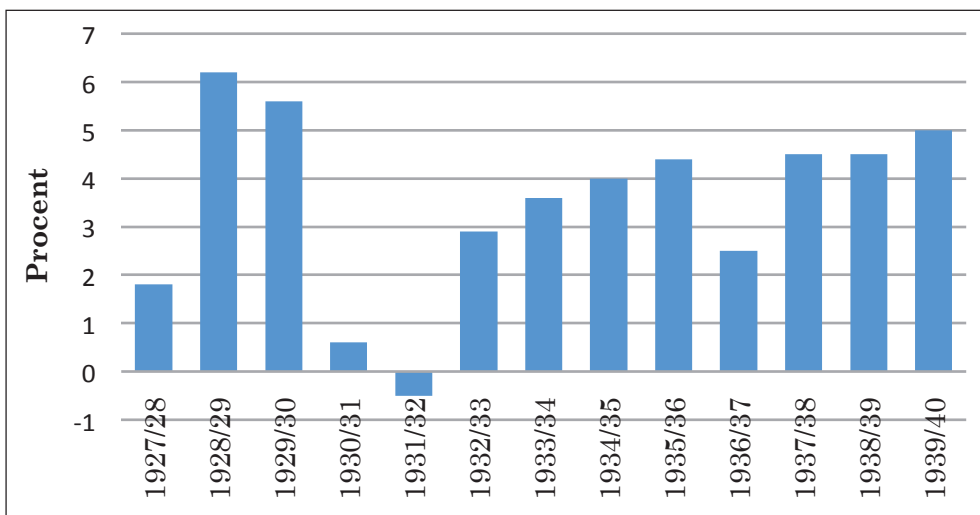
*»det danske landbrugs produktionsresultater under Anden Verdenskrig hører til blandt de mest bemærkelsesværdige i verdenshistorien. De rangerer mindst på højde med de amerikanske landmænds resultater og formentlig højere.«<sup>9</sup>*

Det er også vigtigt at gøre sig klart, at de danske landmænd ejede en stor del af forædlingsindustrien via andelsorganiseringen. Andelsforeningerne var

repræsenteret i paraplyorganisationen Andelsudvalget, der igen var repræsenteret i Landbrugsraadets præsidium og bestyrelse sammen med lederne af De danske Landboforeninger og – indtil 1939 – De danske Husmandsforeninger. Det danske landbrug var på den måde stærkt hierarkisk organiseret med Landbrugsraadets præsidium som det centrale beslutningsorgan, der hurtigt og effektivt nåede ud til de enkelte landmænd via medlemsorganisationerne. Samtidig havde Landbrugsraadet en meget stærk politisk indflydelse i Danmark i første halvdel af det 20. århundrede.<sup>10</sup> Denne centraliserede og hierarkiske struktur havde afgørende betydning under besættelsen, idet den tyske økonomiske politik – og især den tyske prispolitik – hurtigt blev kommunikeret ud til og udnyttet af de enkelte landmænd.<sup>11</sup>

### **Indtjeningen i 1930'erne**

Da den internationale økonomiske krise brød ud i 1929-30, blev Danmark ramt meget hårdt. Landet havde en af de mest åbne økonomier i Europa, idet importen og eksporten udgjorde 40-45 procent af den indenlandske produktion. Landbruget blev ramt særlig hårdt, idet 75-80 procent af værdien af den samlede eksport bestod af landbrugsvarer, især smør og bacon.<sup>12</sup> Storbritannien aftog praktisk talt hele den danske eksport af svinekød, mens omkring 75 procent af smørekporten blev solgt på dette marked. Da de britiske myndigheder i 1932 gennemførte mængdereguleringer på fødevarerimporten fra lande uden for Dominions – altså de lande, der hørte under det britiske imperium – gik det hårdt ud over den danske eksport. Samtidig var priserne halveret siden 1929-30, så alt i alt var landbruget i en meget dyb krise med underskud og tvangsauktioner til følge. Men det er misvisende at tegne et billede af, at det danske landbrug var i økonomisk krise gennem hele årtiet. Allerede fra begyndelsen af 1933 og især fra midten af årtiet havde de fleste landmænd igen en udmærket indtjening. Der blev gennemført centrale ordninger til styring og kontrol af produktionen, og det var landbrugets organisationer tilknyttet Landbrugsraadet, der kom til at stå for denne styring. Samtidig blev den danske valuta devalueret, så de danske landmænd fik flere kroner for de eksporterede varer. Det var dog af større betydning, at der blev gennemført handelsforhandlinger mellem danske og britiske myndigheder, hvor eksportmængder og -priser blev aftalt. Under disse forhandlinger var det danske landbrug meget velrepræsenteret, og fra midten af årtiet blev eksportbetingelserne løbende forbedret. I løbet af 1930'erne blev der gennemført lignende centrale handelsforhandlinger med en bred vifte af europæiske lande, men det var naturligvis især forhandlingerne med de tyske og de britiske myndigheder, der havde altafgørende betydning for de danske landmænd.<sup>13</sup>



Figur 3. Gennemsnitlig indtjening på alle gårde i procent af den bogførte balancesum, 1927/28-1939/40. Kilde: Danmarks Statistik, *Statistisk Aarbog*. København, Det statistiske Departement, 1930-1942.

Der blev i løbet af 1930'erne gennemført en række forskellige kornlove, der havde til formål at yde støtte til kornproducenterne. Støtten blev primært betalt af kornforbrugerne, hvilket vil sige de landmænd, der måtte købe foderkorn, og de danske forbrugere af brød og gryn. På den måde var systemet næsten selvfinansierende, idet den offentlige støtte til kornproduktionen var meget beskedent.<sup>14</sup>

I anden halvdel af 1930'erne kunne landbrugs krisen endegyldigt siges at være ovre. Det var især de mindste brug med relativ stor animalsk produktion, der havde høj indtjening. De forbedrede økonomiske forhold afspejledes også i investeringerne. I den sidste halvdel af årtiet blev der indlagt elektricitet på de fleste gårde, som igen blev brugt til belysning af staldene, elektriske kværne og tærskemaskiner, malkemaskiner etc. På nogle af de større gårde blev der købt traktorer, ligesom der blev anskaffet forbedrede redskaber og maskiner, ofte i fællesskab med andre landmænd. Alt i alt fandt der en vis mekanisering sted i løbet af 1930'erne, der blev afbrudt med udbruddet af Anden Verdenskrig og den tyske besættelse af Danmark.<sup>15</sup>

Da krigen brød ud i september 1939 vendte den økonomiske krise tilbage i en ny og forstærket udgave. Danmark og andre neutrale lande fik problemer med at fortsætte samhandlen med begge krigens parter. Selv om det i oktober

1939 lykkedes de danske myndigheder at indgå en unik trepartsaftale med både Storbritannien og Tyskland, den såkaldte Malteskors-aftale, der sikrede, at Danmark kunne fortsætte den normale handel med begge lande, var der fortsat meget store problemer med landbrugseksporten. Det var især den hurtige britiske omstilling til krigsøkonomi, hvor der blandt andet blev gennemført en devaluering og indført fødevarerationering, der havde meget store konsekvenser for den danske eksport. Eksportpriserne på smør og bacon faldt med omkring 20 procent frem til april 1940, og i ugerne inden det tyske angreb krævede de britiske myndigheder, at eksportmængderne blev beskåret med 40 procent. Det er således ingen overdrivelse at konstatere, at landbruget økonomisk var i knæ, da Danmark blev besat, selv om regeringen havde givet massiv støtte i løbet af foråret 1940.<sup>16</sup>

### **Landbrugets økonomi under besættelsen**

Da Danmark blev besat den 9. april 1940 skabte det stor usikkerhed for landet i almindelighed og for landbruget i særdeleshed. Den afgørende eksport til Storbritannien blev standset fra den ene dag til den anden, ligesom importen af foder- og gødningsstoffer stoppede. Allerede den 10. april mødtes topembedsmænd fra Udenrigsministeriet med repræsentanter fra landbrugets organisationer, og der var enighed om, at det formentlig ikke ville blive noget problem at levere fødevarer til Tyskland. I ugerne inden besættelsen havde forskellige tyske myndigheder givet udtryk for, at man var interesseret i at modtage flere fødevarer fra Danmark. Usikkerheden bestod derfor i, om det ville være muligt at skaffe foder- og gødningsstoffer fra Tyskland eller tyskkontrollerede områder.<sup>17</sup> Det stod dog hurtigt klart, at det ikke var muligt, men der er ingen åbenlyse forklaringer på, hvorfor besættelsesmagten valgte ikke at levere foderstoffer til Danmark for at udnytte den effektive produktionskapacitet. I de ovennævnte rapporter fra marts 1939 anbefalede Institut für Weltwirtschaft entydigt, at Tyskland leverede foder- og gødningsstoffer til Danmark i tilfælde af, at landet blev afskåret fra Storbritannien. Og lederen af den økonomiske afdeling ved det tyske gesandtskab i København, Franz Walther Ebner, anbefalede gentagne gange i sine rapporter til Berlin under besættelsen, at der blev sendt foderstoffer og andre råmaterialer til Danmark, fordi det ville være til tysk fordel.<sup>18</sup>

Når man beskæftiger sig med danske politikere og myndigheder under besættelsen er det vigtigt at gøre sig klart, at de valgte at samarbejde med besættelsesmagten, fordi de opfattede det som en nødvendighed. Samarbejdet – eller kollaborationen – skyldtes ikke sympati for nazismen. Samlingsregeringen, der blev dannet 9.-10. april 1940, bestod af de fire *gamle* partier Socialdemokratiet, Det radikale Venstre, Det konservative Folkeparti og Venstre. Frem til



den ophørte med at fungere 29. august 1943, dannede samlingsregeringen udgangspunktet for den politiske og økonomiske kollaboration, som blev foretaget af forskellige danske myndigheder, fagforeninger, erhvervsorganisationer, virksomheder etc. Det var også tilfældet med hensyn til det samarbejde, der blev udviklet mellem besættelsesmagten og landbrugets organisationer, som grundlæggende fulgte de retningslinjer, regeringen udstak. Derfor er det væsentligt at notere, at selv om lederne af landbrugets organisationer samarbejdede meget aktivt med deres tyske modpart, så var det en del af det officielle dansk-tyske samarbejde. Ingen af medlemmerne af Landbrugsraadets præsidium var nazister eller havde nazistiske sympatier, og hovedparten af medlemmerne – med præsidenten Henrik Hauch i spidsen – var medlemmer af partiet Venstre. Det er også vigtigt at konstatere, at spørgsmålet: »*Skal vi samarbejde med de tyske myndigheder?*« aldrig blev stillet i præsidiet. Hverken i april 1940 eller senere under besættelsen.<sup>19</sup>

Fra tysk side var der ingen masterplan for, hvordan det besatte Danmark skulle styres. I de første besættelses måneder havde besættelsespolitikken mest ad hoc-karakter, hvor konkrete problemstillinger skulle løses. Men den tyske besættelsespolitik var i meget høj grad styret af de tyske løfter, der blev givet til den danske regering om morgenen den 9. april, hvor man lovede at respektere Danmarks territoriale integritet og politiske suverænitet, hvilket igen førte til den såkaldte *fredsbesættelse*. Selv om dette må betegnes som en fiktion, idet et besat land jo ikke kan siges at være suverænt, så fik fiktionen den meget direkte betydning, at det var de samme tyske myndigheder og embedsmænd, som inden besættelsen havde haft tæt kontakt til Danmark, der under besættelsen havde den besluttende indflydelse i Danmark. Den tyske gesandt i Danmark, Cécil von Renthe-Fink, og det tyske udenrigsministerium fortsatte med at have Danmark som sit ansvarsområde, og ministerialdirektøren i ernærings- og landbrugsministeriet, Alex Walter, fortsatte som leder af det tyske regeringsudvalg, der forhandlede handelsaftaler med de danske myndigheder.<sup>20</sup>

Det var til stor fordel for det danske landbrug. Der var en udpræget enighed mellem ledelsen af landbrugsorganisationerne og de tyske forhandlere om målet med den danske landbrugsproduktion, ligesom der var stor konsensus om, hvilke midler der skulle tages i anvendelse. På et møde den 15. maj 1940 i det tyske ernærings- og landbrugsministerium fremlagde statssekretær Herbert Backe planerne for, hvordan landbrugsproduktionen skulle omlægges.<sup>21</sup> Hovedproblemet var, at den animalske produktion måtte beskæres, fordi det var umuligt at skaffe importeret foder. Målet var at gennemføre en kraftig reduktion af fjerkræbestandene, mens antallet af svin skulle falde mere beskedent. Til gengæld ønskede man at opretholde bestanden af malkekvæg nogenlunde

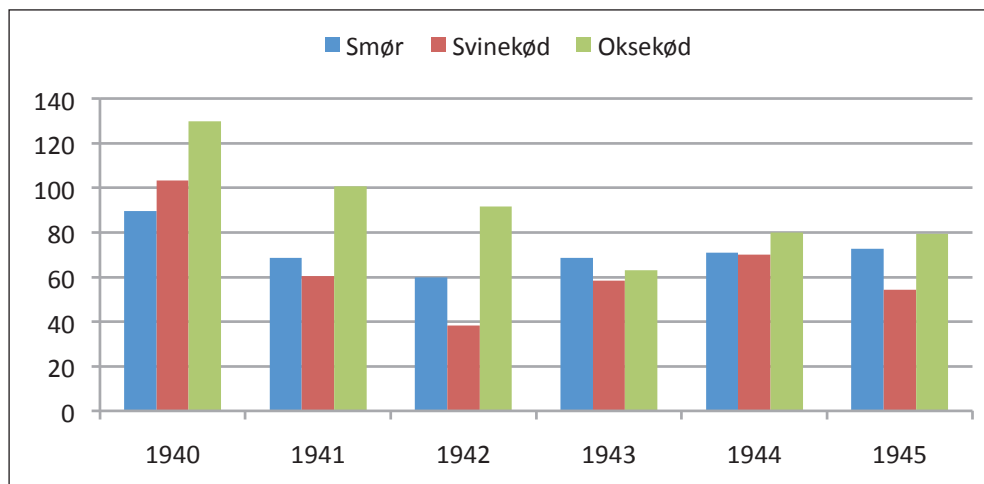
intakt. Målene for de fremtidige animalske bestande svarede fuldstændig til de beregninger, som en gruppe landbrugsekspertter havde foretaget på foranledning af Landbrugsraadets præsidium og overdraget til de tyske myndigheder et par uger inden mødet i Ernærings- og Landbrugsministeriet.<sup>22</sup>

Det klare budskab fra mødet i Ernærings- og Landbrugsministeriet var, at man ønskede, at produktionsoplægningen skulle ske ved at gennemføre et system med differentierede priser på landbrugsvarer på et betydeligt højere niveau end hidtil. Smørpriserne skulle stige markant, mens prisen på oksekød skulle være uændret. Prisen på svinekød skulle også være uændret, samtidig med at prisen på æg skulle reduceres og prisen på kyllinge- og hønsekød sættes kraftigt op. Ud fra disse grundprincipper blev de nye prisrelationer på animalske landbrugsvarer gennemført i løbet af de følgende par besættelsesår. Frem til januar 1941 steg eksportprisen på smør med omkring 100 procent, mens de danske forbrugerpriser steg cirka 30 procent. Eksportprisen på svinekød steg med omkring en tredjedel frem til november 1941, mens de danske forbrugerpriser steg med cirka 40 procent i den samme periode. Endelig steg eksportpriserne på oksekød meget beskedent, men der blev gennemført flere kortfristede prisstigninger, når besættelsesmagten og de danske myndigheder ønskede, at landmændene slagtede kvæg. Til gengæld steg de danske forbrugerpriser på oksekød meget markant med omkring 100 procent frem til januar 1943. En vigtig konsekvens af den tyske prispolitik var, at de danske eksportpriser på animalske landbrugsvarer fra sommeren 1941 stort set svarede til de tyske indlandspriser. Dermed var den danske fødevarerproduktion de facto en del af det samlede tyske fødevaremarked.<sup>23</sup>

De nye højere fødevarerpriser havde en afgørende betydning for landmændenes indtjening under besættelsen. Prisstigningerne gled igennem uden større indsigelser, fordi det var repræsentanter fra landbrugets organisationer tilknyttet Landbrugsrådet, som af de danske myndigheder var bemyndiget til at forhandle eksportpriser direkte med tyske myndigheder fra Ernærings- og Landbrugsministeriet. Da eksportprisernes stigning stoppede i sommeren 1941 skyldtes det, at man fra tysk side – det vil sige Alex Walter og Herbert Backe – var imod yderligere prisstigninger. Både fordi eksportpriserne altså stort set svarede til de tyske indlandspriser, men også fordi besættelsesmagten søgte at forhindre stigende inflation i Danmark.<sup>24</sup>

I modsætning til prisstigningerne på animalske fødevarer, som altså blev gennemført uden større politiske indsigelser, fandt der en række drøftelser sted i regeringen og i Rigsdagen om priserne på korn. Der var en hård debat om, hvor meget korn der skulle bruges til at sikre den danske befolknings forbrug af brød og gryn, og hvor meget korn de store kornsælgende landbrug skulle tvinges til at sælge til de mindre brug med relativt stor animalsk produktion.

De lovbestemte faste priser på korn steg med omkring 50 procent ifølge kornloven fra juli 1940. På trods af denne voldsomme stigning var de lovbestemte maksimalpriser på korn gennem alle fem besættelsesår betydeligt under kornets foderværdi. Dette ændrer dog ikke ved det faktum, at også de store kornsælgende landbrug havde en betydelig indtjeningsstigning under besættelsen i forhold til årene forinden, selv om de altså blev tvunget til at sælge korn til priser under foderværdien.<sup>25</sup>



Figur 4. Indeks over udviklingen i produktionen af smør, svinekød og oksekød i perioden 1940-1945. Gennemsnit 1935-39=100. Kilde: Nissen, 2004 s. 191-200.

På grund af den manglende import af korn- og foderstoffer faldt den animalske produktion meget betragteligt i perioden 1940-1942. Smørproduktionen var således faldet med omkring 40 procent i 1942 i forhold til den gennemsnitlige produktion i årene inden besættelsen. Dette skyldtes primært mangel på proteinholdigt foder, og i vinteren 1941-42 og 1942-43 var smørproduktionen kun omkring halvdelen af det normale. Omvendt var smørproduktionen i sommerhalvåret, hvor køerne var på græs, omkring 80 procent af den normale førkrigsproduktion. Alligevel blev produktionen opretholdt på et relativt højt niveau, fordi bestanden af malkekøer kun faldt beskedent. Det betød, at da den danske høst i årene 1942-44 var over gennemsnittet i 1930'erne, kunne mælkeproduktionen stige igen.

En lignende – men mere udtalt – udvikling fandt sted med produktionen af svinekød, der i 1942 kun var på lidt mere end en tredjedel af produktionen i

årene inden besættelsen, og i 1943 og 1944 udgjorde produktionen henholdsvis 60 procent og 70 procent af førkrigsproduktionen.<sup>26</sup> I modsætning til dette er det interessant at notere, at produktionen af oksekød kun faldt omkring ti procent gennem første halvdel af besættelsen, netop fordi kvægbestandene blev opretholdt på et relativt højt niveau. Til gengæld faldt produktionen af oksekød i perioden 1943-45 fordi kvægbesætningerne i denne periode blev forøget.

Det overordnede billede er dog, at den animalske produktion faldt meget betydeligt under besættelsen, men langt mindre end frygtet i sommeren 1940. Hovedårsagen til det var, at høsten af korn og foderstoffer i fire ud af fem år under besættelsen lå et stykke over gennemsnittet fra 1930'erne. Kun høsten i 1941 var meget lav.<sup>27</sup> Dette var meget overraskende, idet forventningen blandt både danske og tyske landbrugseksperter var, at høstudbyttet ville falde kraftigt som følge af, at jordens gødningsstoffer ville blive udvasket. Men gunstige vejrforhold med en heldig kombination af sol og regn, som især var af afgørende betydning på de sandede jorder, medførte bedre høstresultater end forventet. Det er en supplerende forklaring, at det var muligt at importere salpetergødning fra Norge, og at det derfor kun var fosforgødning, der manglede. Endelig blev der i 1940-42 gennemført forskellige projekter til at udvide og forbedre produktionsjorden, hvilket havde nogen betydning for det samlede høstresultat.<sup>28</sup>

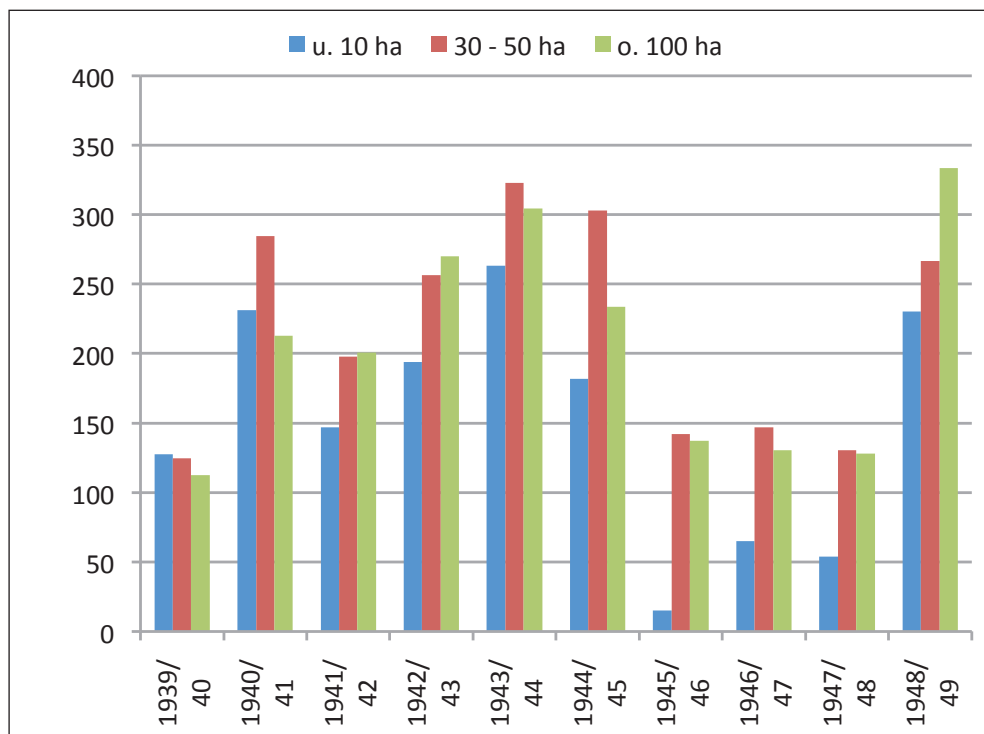
På trods af den samlede produktionsnedgang, så tjente de danske landmænd betydeligt mere under den tyske besættelse af Danmark, end de havde gjort i årene forinden. Indtjeningsstigningen må derfor forklares med, at producentpriserne på fødevarer steg mere, end produktionen faldt.

## **Indtjening og omkostninger under besættelsen og i de første efterkrigsår**

Beregningerne i dette afsnit er baseret på Det landøkonomiske Driftsbureaus årlige publikationer i perioden. Bureauet havde en semiofficiel status, hvilket illustreres af, at Det statistiske Departement benyttede bureauets data i sine udgivelser, herunder i Statistisk Aarbog og Landbrugsstatistik. Hvert år blev der indsamlet og analyseret regnskaber fra 850-950 forskellige landbrug. Denne gruppe af landbrug var repræsentativ med hensyn til geografi, størrelse, produktion med videre. Bureauets beregninger blev uden indsigelser benyttet af samtidige interessenter som landbrugsministeriet og udenrigsministeriet, landbrugets organisationer og forskellige myndigheder tilknyttet besættelsesmagten som fakta vedrørende landbrugets økonomi. Der er således ikke grund til at betvivle troværdigheden af de beregninger, som Det landøkonomiske Driftsbureau foretog.

Det fremgår af figur 5, at alle gårde uanset størrelse øgede nettoindtjeningen betydeligt i regnskabsåret 1940/41<sup>29</sup> i forhold til årene forinden. Der var

grundlæggende de samme årsager til det på alle gårde: 1) Der var en betydelig stigning i bruttoindtjeningen per hektar med en tydelig tendens til, at stigningen steg i takt med gårdstørrelsen. Bruttoindtjeningen per hektar steg med omkring otte procent fra 1939/40 til 1940/41 på de mindste gårde med mindre end ti hektar, med omkring 25 procent per hektar på gårdene mellem 30 og 50 hektar og med godt 30 procent på gårdene med mere end 100 hektar.<sup>30</sup> Bruttoindtjeningen fra markproduktionen, især kornproduktionen, steg mere end bruttoindtjeningen af den animalske produktion. Det var naturligvis til størst fordel på gårde, der havde et forholdsvist stort kornsalg, mens det var i de mindre og foderstofindkøbende landbrugs disfavør.<sup>31</sup> 2) produktionsomkostningerne steg meget beskedent som følge af faldende omkostninger til blandt andet gødningsstoffer, kemikalier med videre samt beskedne lønstigninger i det første besættelsesår. Lønningerne steg først senere under besættelsen.



Figur 5. Indeks over nettoindtjeningen på gældfrie landbrug i perioden 1939/40-1948/49. 1935/36=100. Kilde: Det landøkonomiske Driftsbureau, 1939/40-1950/51.

Bag denne overordnede udvikling fra 1939/40 til 1940/41 er der skjult nogle væsentlige pointer. På de mellemstore landbrug mellem 30 og 50 hektar var der en større stigning i nettoindtjeningen, end det var tilfældet på gårde, som enten var større eller mindre.<sup>32</sup> Det skyldtes, at det på disse mellemstore gårde var muligt at opretholde en forholdsvis stor produktion af både svinekød og mælkeprodukter. Idet salget af animalske produkter udgjorde mellem 65 og 85 procent af de mellemstore gårdes bruttoindtjening, medførte de stigende priser på animalske fødevarer, at den samlede indtjening steg voldsomt på disse gårde. Som figuren viser, havde de mellemstore gårde en fordel sammenlignet med både de mindre og større gårde, fordi besætningsstørrelserne her passede bedre sammen med gårdenes egen foderproduktion. Derfor var det muligt at opretholde den animalske produktion på et relativt højere niveau end på de mindste gårde, samtidig med at man slap for at skulle sælge ret meget korn til priser under foderværdien, hvilket de største gårde var tvunget til. Det landøkonomiske Driftsbureau argumenterede desuden for, at mælkeydelsen per ko kunne opretholdes på et betydeligt højere niveau end på de mindste gårde, fordi afhængigheden af at kunne købe proteinholdigt foder var mindre.<sup>33</sup> Under besættelsen udgjorde salget af svinekød og mælkeprodukter omkring 70-75 procent af salget af alle animalske produkter og 50-60 procent af den samlede bruttoindtjening. Men der skete en markant ændring. Hvor alle gårde uanset størrelse havde en svagt faldende bruttoindtjening på mælkeprodukter i perioden 1941/42-1943/44, så steg salget af svinekød meget betydeligt med 60-125 procent afhængigt af gårdstørrelsen. Denne stigende bruttoindtjening skyldtes primært, at produktionen af svinekød steg markant, samtidig med at både eksport- og producentpriserne steg i oktober 1942 og marts 1943.<sup>34</sup> Det var derfor de mellemstore gårde, der øgede salget af svinekød mest i denne periode, og det var disse gårde, som havde den største stigning i nettoindtjeningen. Dette illustrerer igen, at det var de mellemstore gårde, der havde størst indtjeningsstigning under besættelsen i forhold til både de mindre og de større gårde.

I regnskabsåret 1944/45 faldt landbrugets nettoindtjening voldsomt uanset gårdstørrelsen, og faldet fortsatte i det følgende regnskabsår. Det samlede fald var størst på de mindste og de største gårde, mens de mellemstore gårde klarede sig relativt godt i det første år. Nettoindtjeningen på gårde over ti hektar faldt 50-60 procent over de to år med en svag tendens til, at de større mellemstore gårde klarede sig lidt bedre end gårde mellem ti og 30 hektar. Til sammenligning kan det konstateres, at nettoindtjeningen faldt meget kraftigt på de mindste gårde under ti hektar, og i 1945/46 var nettoindtjeningen kun omkring fem procent af, hvad den havde været i 1943/44.

Baggrunden for den markant faldende indtjening umiddelbart efter befrielsen var, at priserne på landbrugsvarer faldt kraftigt. I den første befrielsesregering var den konservative John Christmas Møller udenrigsminister. Han havde været involveret i de indledende dansk-britiske handelskontakter allerede inden den tyske kapitulation, og han var en meget central skikkelse under handelsforhandlingerne hen over sommeren 1945. Christmas Møller påkaldte sig i den grad landbrugets vrede, da han i en tale den 8. juli 1945 udtalte, at

*»det må fremhæves, at det danske landbrug ikke vil kunne forvente at kunne opretholde det prisniveau, som landbruget på samfundets bekostning har haft under den tyske besættelse«.*<sup>35</sup>

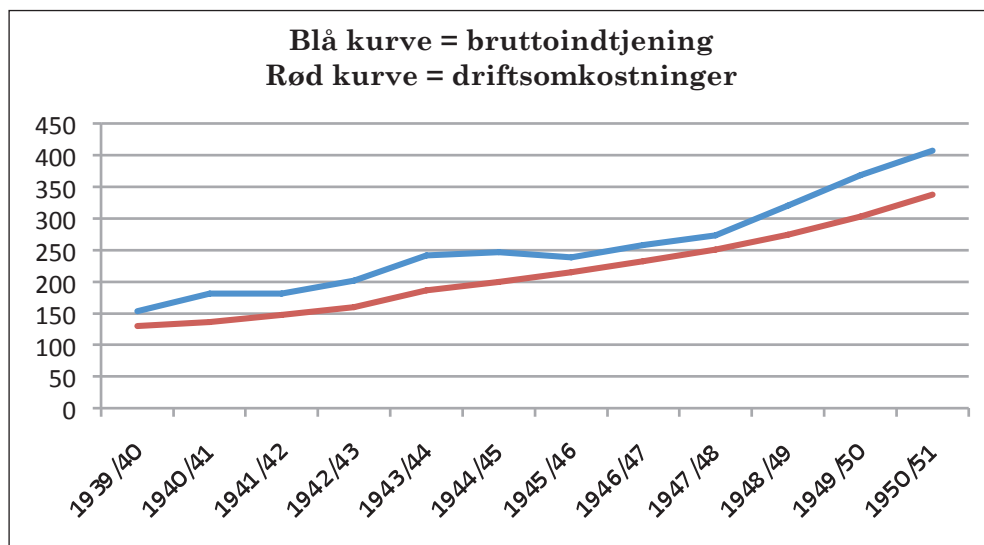
Udtalelsen faldt på et tidspunkt, hvor de dansk-britiske handelsaftaleudvalg havde forhandlet eksportpriser gennem et par måneder uden at være kommet i nærheden af en aftale. Den låste forhandlingssituation medførte, at Christmas Møller den 1. august 1945 indgik en aftale med de britiske myndigheder uden at involvere forhandlerne fra landbrugsorganisationerne. Aftalen medførte, at eksportpriserne på landbrugsvarer til Storbritannien frem til den 1. november 1945 faldt med omkring ti procent sammenlignet med eksportpriserne til Tyskland under besættelsen, og at der var et samlet prisfald på omkring 33 procent for smør og 25 procent for bacon frem til den 1. november 1946.<sup>36</sup> Selv om ledelsen i Landbrugsraadet peb og sang over aftalen, var der ikke noget at gøre. Eksportaftalen er en hovedforklaring på landbrugets dårlige økonomi i de første par efterkrigsår.

Da Knud Kristensen i november 1945 dannede en Venstreregering, var der en større lydhørhed over for landbrugets krav, og i løbet af sommeren 1946 blev handelsaftalen med Storbritannien genforhandlet. Det medførte, at eksportpriserne igen blev sat op, hvilket igen medførte stigende indtjening i slutningen af 1940'erne. I det hele taget var de første år efter krigen kendetegnet ved store økonomiske problemer i hele Europa, der i meget høj grad ramte Danmark.<sup>37</sup> Handlen mellem landene fandt fortsat sted via bilaterale aftaler, samtidig med at der var store valutariske problemer. Hovedparten af den danske eksport gik til Storbritannien og blev afregnet i pund, mens en stor del af importvarerne som maskiner og inventar typisk blev afregnet i amerikanske dollars. Pundene kunne ikke uden videre veksles til dollars, og det skabte store problemer for den danske udenrigshandel. Kort inden Hans Hedtoft i november 1947 dannede regering, var USA kommet med et udspil om den såkaldte Marshallhjælp til landene i Europa. Knud Kristensen-regeringen gik fra starten fuldt ind for at modtage dollarhjælp fra USA, mens efterfølgeren Hedtoft og Socialdemokratiet nok ønskede støtte, men var mere halvhjertet med hensyn til de amerikanske

betingelser for at yde hjælp. Kravet var, at støtten skulle bruges til at importere varer fra USA, ligesom der blev lagt stor vægt på, at forskellige europæiske handelsrestriktioner og toldbarrierer skulle afvikles. Desuden blev der stillet krav om konvertible valutaer for at øge fleksibiliteten i samhandlen i Europa.

Hedtoft-regeringen havde en målsætning om at modernisere den danske økonomi, og man var indstillet på, at hovedparten af Marshallhjælpen skulle bruges på at udvikle industrien. På den anden side måtte regeringen forholde sig til, at landbrugsvarer fortsat udgjorde omkring 75 procent af den samlede eksport.<sup>38</sup> Derfor modtog landbruget også en del af Marshallpengene, som derved ydede et vigtigt bidrag til landbrugets investeringer i slutningen af 1940'erne og begyndelsen af det følgende årti.

Selv om USA med Marshallhjælpen stillede krav om øget frihandel i Europa, så skete det kun langsomt, og med hensyn til handlen med landbrugsvarer skete det kun i beskedent omfang. Derfor var Storbritannien også i første halvdel af 1950'erne det helt afgørende hovedmarked for den danske landbrugseksport, og handlen foregik stadig via bilaterale aftaler. Det var med til at gøre, at priserne på landbrugsvarer steg mindre end priserne på andre varer, og det bidrog til at skabe et behov for rationaliseringer og effektiviseringer gennem hele årtiet.<sup>39</sup>



Figur 6. Indeks over bruttoindtjening og driftsomkostninger på alle landbrugsejendomme i perioden 1939/40-1950/51. 1935/36=100. Kilde: Det landøkonomiske Driftsbureau, 1939-40 – 1950-51.

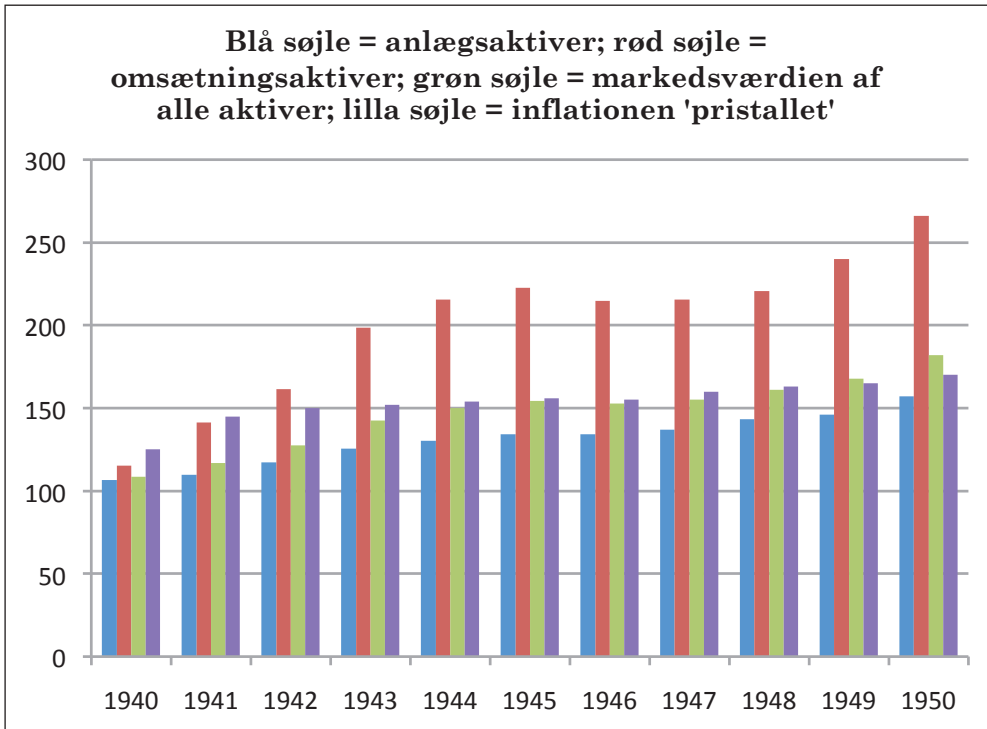


Produktionsomkostningerne steg støt under besættelsen og i de første efterkrigsår. Det gjorde landbruget mere følsomt over for svingende indtjening. Produktionsomkostningerne var kun til en vis grad variable, fordi lønomkostningerne, der var den største og kraftigst stigende omkostningspost, stort set var fast. Antallet af medhjælpere, driftsledere eller ejerfamiliens størrelse blev ikke ændret, fordi bruttoindtjeningen faldt i et enkelt år. Det medførte, at i år, hvor bruttoindtjeningen faldt, faldt nettoindtjeningen endnu mere, fordi produktionsomkostningerne fortsatte med at stige. Det var tilfældet efter den dårlige høst i 1941, hvor de stigende priser sikrede nogenlunde konstant bruttoindtjening på trods af den faldende produktion, men hvor øgede omkostninger medførte faldende nettoindtjening. Dette gjorde sig især gældende på de små og mellemstore gårde. Derfor skyldtes den kraftige vækst i nettoindtjeningen i årene efter regnskabsåret 1941/42, at bruttoindtjeningen steg betydeligt mere end produktionsomkostningerne. Til gengæld skyldtes det kraftige fald i nettoindtjeningen fra 1944/45 blandt andet de stigende produktionsomkostninger.

## Opsparing og investeringer

Firkantet sagt kan opsparing opdeles i to forskellige former; den ene form er knyttet til værdistigninger på aktiverne som for eksempel jord og bygninger, mens den anden form for opsparing skyldes, at bruttoindtjeningen er højere end driftsomkostningerne og andre kontante udgifter. Den første opsparingsform er egentlig kun af betydning i forbindelse med salg af aktiverne, selv om værdistigninger naturligvis kan forbedre den finansielle stilling og åbne for bedre lånemuligheder til investeringer.

Under besættelsen var regeringen og præsidiet i Landbrugsraadet meget opmærksomme på at undgå ukontrollable værdistigninger på landbrugsejendomme. Der var en opfattelse af, at den høje indtjening kombineret med mulighederne for at producere fødevarer til sig selv og sin familie, ville presse priserne på landbrugsejendomme op. Regeringen søgte at forhindre dette scenarium, fordi det blev opfattet som en uretfærdig velstandsstigning, og fordi det kunne være med til at skabe inflation. Landbrugsraadet ville forhindre ejendomspekulanter i at opkøbe gårde og foretage *gårdslagtninger* ved at sælge jord, bygninger og andre aktiver fra. Derfor blev der i begyndelsen af august 1940 gennemført en lov, der begrænsede mulighederne for at optage lån i landbrugsejendomme. Denne begrænsning viste sig at fungere, og der blev ikke handlet væsentlig flere landbrugsejendomme under besættelsen, end der blev handlet i årene før og efter krigen.<sup>40</sup> Det var grunden til, at der ikke under besættelsen blev gennemført yderligere restriktioner på landmændenes ejerrettigheder.



*Figur 7. Indeks over værdien af forskellige aktiver på danske landbrugsejendomme i forhold til inflationen i perioden 1940-1950. 1939=100. Kilde: Det landøkonomiske Driftsbureau 1939/40-1950/51 og Statistisk Aarbog 1939-1951.*

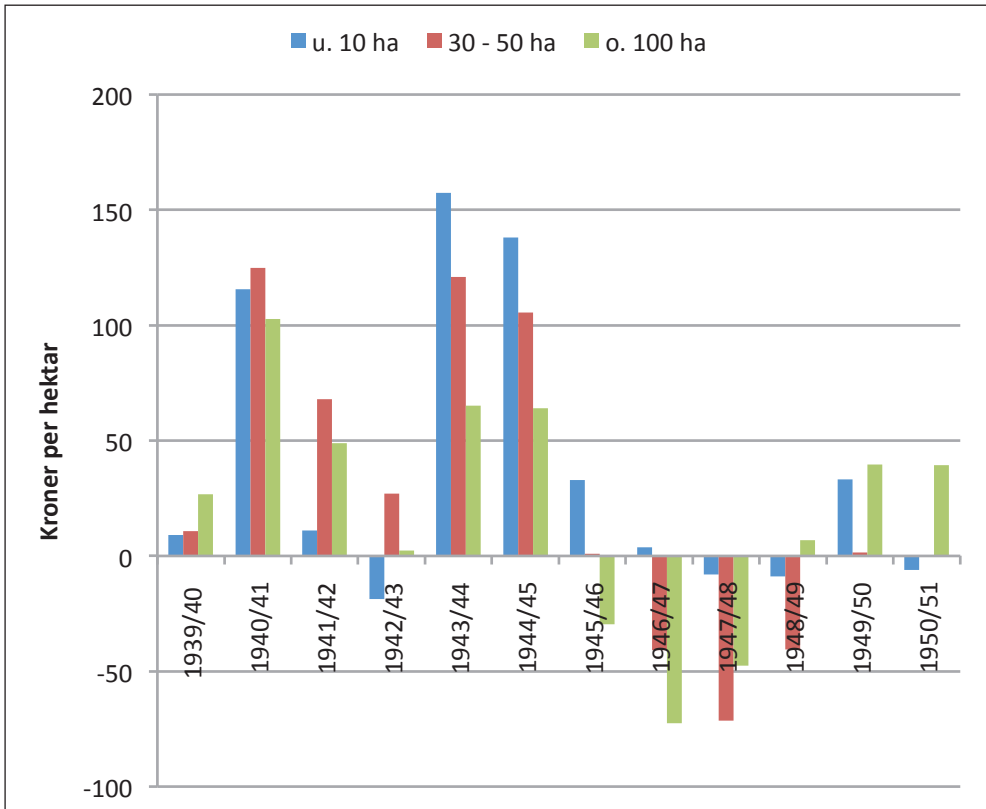
Der er ikke noget, der tyder på, at værdistigningen på landbrugets aktiver var ekstraordinær under besættelsen. I hvert fald ikke så voldsom, som man måske ville have forventet. Stort set hele værdistigningen skyldtes omsætningsaktiverne, der indeholder inventar, maskiner og bestandene af dyr. Det var især værdien af malkekøer, der steg markant i de sidste besættelsesår og i de første efterkrigsår. Derimod var der en meget beskedent værdistigning på anlægsaktiverne, hvilket vil sige produktionsjord og -bygninger.

Når man vurderer gårdenes værdistigninger ud fra deres størrelse, så var der meget små forskelle mellem grupperne. Der er en lille tendens til, at markedsværdien af de største landbrug steg lidt mere end værdien af de mindre gårde, men det er en marginal forskel. Hovedforklaringen på dette er, at værdien af omsætningsaktiverne steg forholdsvis mere på de store gårde end på de

mindre, fordi kvægbesætningerne her kunne opretholdes på et relativt højere niveau.

Derfor forblev prisforskellene per hektar mellem de mindste og de større gårde stort set uforandret gennem hele perioden 1939-1950. Værdien af alle aktiver målt per hektar udgjorde på gårde mellem 30 og 50 hektar kun 60-65 procent af værdien på de mindste gårde under ti hektar, mens værdien per hektar på de største gårde over 100 hektar kun var på omkring halvdelen af værdien på de mindste gårde. Hvis man derfor måler indtjeningen under besættelsen i relation til ejendomsværdien, så var afkastet på de mindste gårde noget mindre end på de største på grund af forskellene i værdi per hektar.

Der blev samtidig foretaget forbedringer og investeret penge i forskellige aktiver under besættelsen og i de første efterkrigsår. Under besættelsen var nedslidningen dog utvivlsomt større end de forbedringer, der blev foretaget på bygninger, inventar og maskiner, ligesom der ved befrielsen var et stort behov for at tilføre produktionsjorden forskellige gødningsstoffer. Derfor er det relevant at vurdere, i hvilket omfang den relativt høje indtjening under besættelsen blev sparet op og brugt på investeringer efter befrielsen. Ved at se på cashflow'et per hektar er det muligt at undersøge, hvordan nettoindtjeningen under besættelsen blev brugt efter krigen. Likviditetseffekten er en beregning af gårdenes bruttoindtjening fratrukket de kontante omkostninger, udgifter til bispisning af medarbejdere, privatforbrug, skattebetalinger og *større nye anskaffelser*.



Figur 8. Den gennemsnitlige likviditetsvirkning målt i kroner per hektar på landbrug af forskellig størrelse i perioden 1939/40-1950/51. Kilde: Det landøkonomiske Driftsbureau, 1939/40-1950/51.

Når man læser figur 8 skal man naturligvis være opmærksom på, at gårdene med mere end 100 hektar i gennemsnit var mere end 20 gange større end gårde med mindre end ti hektar, hvorfor der var meget stor forskel mellem gårdene på de samlede likviditetsændringer. Det er også vigtigt at understrege, at der er forskel på en opgørelse over likviditetsændringer og en opgørelse over landmændenes indtjening, selv om der naturligvis er en meget direkte sammenhæng. I perioder, hvor besætningerne af malkekvæg blev nedbragt, var der en positiv likviditetseffekt for landmændene, mens det modsatte var tilfældet, når besætningerne blev forøget. Tilsvarende er posten *større anskaffelser* indeholdt i likviditetsopgørelserne, mens det er fraværende i indkomstopgørel-

serne. Til gengæld modtog landmændene penge for deres varer kort efter leveringen, hvorfor der var bundet meget få penge i udestående tilgodehavender.

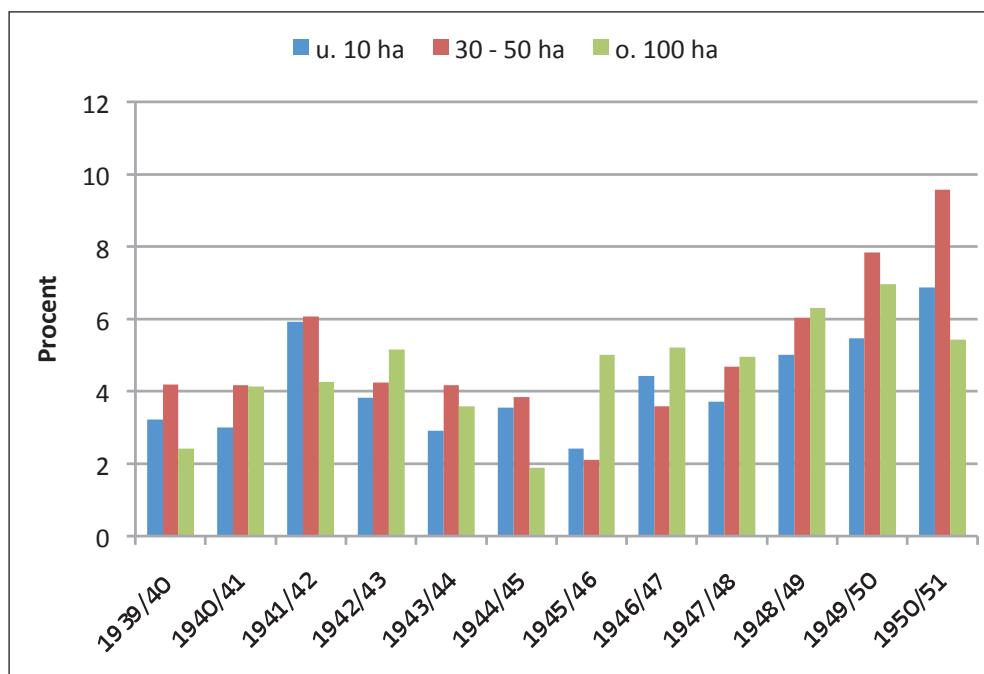
I relation til likviditetsopgørelsen kan det noteres, at der i juli 1946 blev foretaget en ekstraordinær beskatning, der havde til formål at opsuge de sorte penge, der var sendt i cirkulation under besættelsen. Landbruget var omfattet af denne skattelov, og der skulle betales ekstraordinær skat af den værdistigning, der havde været på landbrugsejendommene i perioden efter 1. januar 1939.<sup>41</sup> Vurderet ud fra de økonomiske opgørelser foretaget af Det landøkonomiske Driftsbureau, så havde denne ekstraordinære skat meget lille betydning for det danske landbrug, og den blev overhovedet ikke kommenteret i nogen af bureauets publikationer. Faktisk kan det ikke registreres, at landmændenes skattebetalinger overhovedet steg som følge af denne ekstrabeskatning. Det virker således ikke som om, ekstrabeskatningen påvirkede landmændenes likviditet i nævneværdigt omfang.

Figur 8 viser, at alle gårde uanset størrelse havde et stort likviditetsoverskud under besættelsen, hvis man ser bort fra regnskabsåret 1942/43, hvor de mindste landbrug havde en beskedent negativ likviditetsændring. Udsvingene under besættelsen hang primært sammen med ændringerne i den likvide indtjening, idet de kontante udgifter på alle gårde var konstant stigende, men med en klar tendens til, at de kontante udgifter per hektar var stigende i takt med gårdenes størrelse.<sup>42</sup> Det skabte store likviditetsudsving, da bruttoindtjeningen kun steg beskedent i 1941/42 og det følgende år, mens den markante stigning i bruttoindtjeningen i 1943/44 og 1944/45 førte til et meget stort likviditetsoverskud. Figuren viser også, at de mellemstore landbrug havde et større likviditetsoverskud per hektar end de største og de mindste gårde, og at likviditetsudsvingene var meget mindre end på de mindste gårde. Hovedårsagen var, at de kontante omkostninger til køb af foderstoffer var relativt mindre på de mellemstore gårde end på de mindste, fordi der var en større egenproduktion af foder. Desuden var behovet for at reetablere besætningerne i sidste halvdel af besættelsen knap så udpræget på de mellemstore og store gårde, som det var tilfældet på de mindste gårde.

Når man skal vurdere investeringerne i *nye anskaffelser* under besættelsen og kort efter befrielsen, kan det gøres på flere forskellige måder. Her er investeringer i nye anskaffelser vurderet i forhold til samtlige kontante omkostninger, og det viser sig, at der på alle gårde uanset størrelse var store udsving under besættelsen og forholdsvis store stigninger i årene efter krigens afslutning. Det er væsentligt at notere, at posten *nye anskaffelser* ikke omfatter kvægbesætningerne, fordi penge bundet i større besætninger implicit fremtræder som lavere indtjening og relativt højere kontante omkostninger.

På landbrug med mindre end ti hektar øgede landmændene investeringer-

ne under besættelsen, især i 1941/42. Der blev særligt investeret i bygninger, både som forbedringer og i form af nybyggeri. Et lignende billede gjorde sig gældende på mellemstore landbrug mellem ti og 50 hektar, og Det landøkonomiske Driftsbureau konstaterede, at der blev foretaget betydelige investeringer i landbrugsbygninger, der langt oversteg de offentlige tilskud til bygningsforbedringer.<sup>43</sup> Det er en indikation af, at landmændene valgte at bruge en stor del af den relativt høje indtjening i regnskabsåret 1940/41 på at forbedre produktionsbygningerne på et tidspunkt, hvor det var muligt at skaffe arbejdskraft og byggematerialer. I årene efter krigen steg investeringerne på de mindste gårde meget betydeligt både absolut og relativt, og der blev både investeret i bygninger og inventar. Udgifterne til nye anskaffelser per hektar steg fra omkring 50 kroner i 1944/45 til omkring 180 kroner i 1950/51, svarende til en stigning fra cirka tre en halv procent til næsten syv procent af samtlige kontante udgifter i denne periode.



Figur 9. Kontante udgifter til »Betydelige nye anskaffelser« i procent af de totale kontante udgifter på landbrug af forskellig størrelse i perioden 1939/40-1951/52. Kilde: Det landøkonomiske Driftsbureau, 1939/40-1950/51.

En tilsvarende, men endnu klarere, udvikling fandt sted på de mellemstore landbrug. Under besættelsen varierede investeringerne i nye anskaffelser betydeligt, med en kraftig stigning i bygningsinvesteringer i 1941/42. Efter befrielsen steg investeringerne på de mellemstore landbrug mere konstant end på de mindste gårde, og hvor der i 1944/45 blev anvendt omkring 40 kroner per hektar til nyanskaffelser, var dette tal steget til cirka 190 kroner i 1950/51. Dette svarer til en stigning fra cirka fire procent til omkring ni en halv procent at de samlede kontante udgifter i den samme periode. Sammenlignet med de mindste gårde blev investeringerne på de mellemstore brug i betydelig højere grad anvendt på inventar og maskiner, mens bygningsinvesteringerne var relativt mindre. Samlet var investeringerne i inventar og maskiner omkring syv gange større i 1950/51 end i 1943/44, mens bygningsinvesteringerne kun var omkring tre gange højere. Dette viser en klar tendens til at foretage investeringer i mekanisering på de mellemstore landbrug. Man skal naturligvis tage i betragtning, at en vigtig grund til de beskedne investeringer i inventar og maskiner under besættelsen var, at det var svært at skaffe disse aktiver. Men det ændrer ikke ved det faktum, at landmændene på de mellemstore landbrug var meget fokuseret på at investere i maskiner og inventar i de første efterkrigsår, hvilket ikke i samme omfang var tilfældet blandt landmændene på de mindste gårde.

Dette forhold noteres gentagne gange i publikationerne fra Det landøkonomiske Driftsbureau. I 1946/47 blev det første gang påpeget, at brug over 20 hektar *»i ikke ringe grad«* udvidede maskinbestanden. I 1948/49 blev det fulgt op med konstateringen af, at *»man for de større gårdes vedkommende har ofret meget betydelige beløb i en fortsat mekanisering af bedrifterne«*. Endelig blev det i 1949/50 påpeget, at *»der er tale om en virkelig forbedring af driftsapparatet og dermed en rationalisering af produktionen ad denne vej«*.<sup>44</sup> Disse konstateringer omfattede både de mellemstore og store landbrug, mens de mindste gårde under 20 hektar som påpeget foretog relativt mindre investeringer i maskiner og driftsinventar.

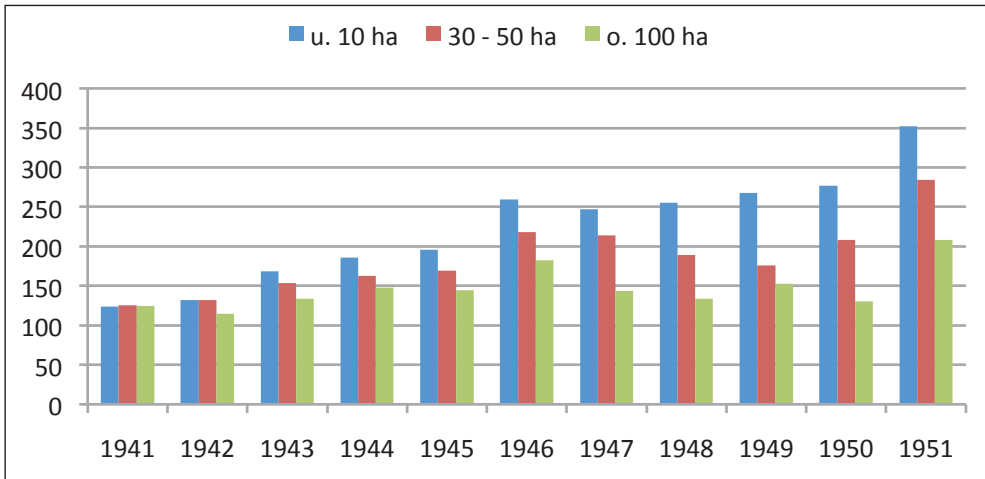
Investeringerne på de største brug over 100 hektar steg altså også betragteligt i de første efterkrigsår. Relativt set var stigningen da også næsten lige så stor som for de små og mellemstore gårde, men absolut og i forhold til de samlede kontante udgifter var de årlige investeringer per hektar noget lavere. Således steg investeringerne kun til cirka 70 kroner per hektar i 1950/51, hvilket var under halvdelen af investeringsniveauet på de små og mellemstore bedrifter. Til gengæld var udgifterne til nyanskaffelser kun beskedent under niveauet for de mindre bedrifter, når de blev relateret til de samlede kontante udgifter, jævnfør figur 9. På de største gårde blev der både investeret mindre i bygninger og driftsinventar end på brugene mellem 30 og 50 hektar, men det

var især kendetegnende, at investeringerne i maskiner og inventar var mindre end på de mellemstore gårde. Alt tyder derfor på, at det særligt var de mellemstore brug over 20 hektar og under 50 hektar, som foretog de relativt største investeringer i mekanisering i årene efter besættelsen, mens de små bedrifter i lige så høj grad foretog investeringer i bygningsforbedringer. Samtidig investerede de store brug relativt mindre end de mellemstore brug.

Man kan også vælge at se på udviklingen i landmændenes opsparing og egenkapital baseret på de bogførte værdier. Det vil sige, at værdistigningerne som er vist i figur 7 er udeladt her, idet det udelukkende er indtjeningen fra den løbende drift, som har påvirket opsparing og egenkapital.

Den bogførte egenkapital per hektar var jævnt stigende under besættelsen for alle gårdstørrelser, men der var en tydelig tendens til, at stigningen var størst på de mindste brug og mindst på de største brug. Den viste udvikling kan forekomme underlig, når det i figur 5 er vist, at de mindste brug havde den relativt mindste indtjeningsvækst under besættelsen. Den regnskabstekniske forklaring er, at værdien af aktiverne på de mindste brug samlet steg med cirka 22 procent fra 1940 til 1945, mens den samlede gæld var nogenlunde konstant. Baggrunden for aktivernes stigende værdi var, at hovedposten *landbrugskapitalen* – der udgjorde 85-90 procent af den samlede aktivsum, og som regnskabsteknisk svarer til *anlægsaktiver* – steg med omkring 15 procent, mens de likvide aktiver mere end fordobledes i perioden. Det tyder på, at bygningsinvesteringerne, der fandt sted under besættelsen, havde betydning for værdien af de mindste bedrifter, og at der tilsyneladende blev foretaget forholdsvis beskedne driftsmæssige afskrivninger. Tilsvarende hang den svagt stigende egenkapital i perioden 1946-1950 sammen med, at værdien af de samlede aktiver var let stigende, mens den samlede gæld var meget konstant.



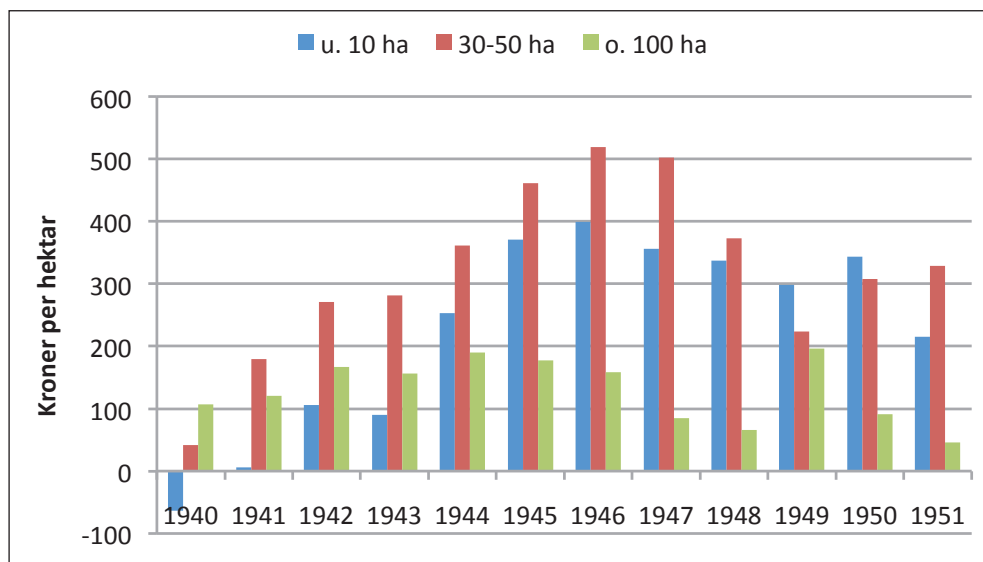


Figur 10. Indeks over den bogførte værdi af egenkapitalen per hektar på landbrug af forskellig størrelse i perioden 1940-1951. 1940=100. Kilde: Det landøkonomiske Driftsbureau, 1939/40-1950/51

Baggrunden for, at egenkapitalen på de mellemstore bedrifter steg relativt mindre end på de mindste gårde, var, at værdien af aktiverne steg forholdsvis mindre end på de små gårde. Landbrugskapitalen, som udgjorde 80-90 procent af de samlede aktiver, steg fra 1940 til 1945 kun med knap ti procent, mens de likvide aktiver blev mere end fordoblet i perioden. Samtidig var den samlede gæld konstant til let faldende, fordi posten *andre lån* faldt væsentligt, mens prioritetslåne steg en smule. I perioden 1946-1950 faldt egenkapitalen per hektar en smule, idet aktivernes værdi steg mindre end gælden til prioritetslån og andre lån.

Den stigende egenkapital på de største gårde fremkom på en væsentlig anden måde end på de små og mellemstore bedrifter. Værdien af aktiverne faldt under besættelsen, men da gælden faldt endnu mere, steg egenkapitalen per hektar. Værdien af landbrugskapitalen faldt således med knap ti procent, mens prioritetsgælden faldt med cirka 20 procent fra 1940 til 1941, hvorefter den var nogenlunde konstant frem til 1945. Der blev, som gennemgået ovenfor, foretaget relativt få investeringer på de største gårde under besættelsen. Den faldende egenkapital per hektar i perioden 1946-1950 hang sammen med, at værdien af aktiverne stort set var konstant, mens prioritetsgælden steg mærkbart med knap ti procent. Investeringerne på de største brug i de første efterkrigsår med-

førte således ikke, at landbrugskapitalen steg tilsvarende, hvilket muligvis kan hænge sammen med relativt store driftsmæssige afskrivninger.

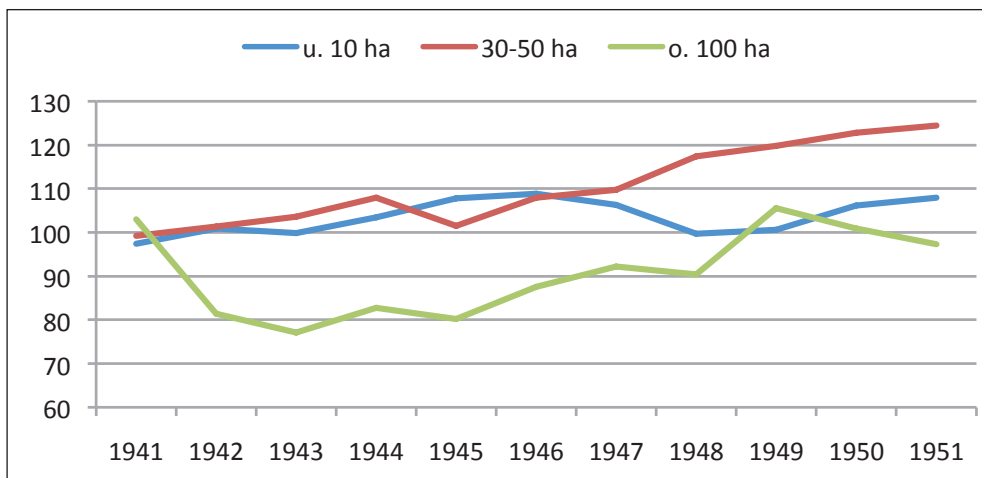


Figur 11. Kontant opsparing per hektar på landbrug af forskellig størrelse i perioden 1940-1950. Kilde: Det landøkonomiske Driftsbureau, 1939/40-1950/51

Ved at se på den kontante opsparing<sup>45</sup> kan man danne sig et indtryk af, hvordan landmændene anvendte den relativt høje indtjening under besættelsen. Både de små og mellemstore brug havde således en meget stærkt stigende kontant opsparing i perioden 1940-1946. Det skete dels ved at nedbringe de kortfristede lån, der ved befrielsen reelt var uden betydning, og dels ved at sætte hovedparten af nettoindtjeningen i banken. Som det fremgår af figur 11 valgte de største brug at nedbringe prioritetsgælden, hvilket var medvirkende til, at den kontante opsparing steg relativt mindre.

Sammenlignes der med figur 9 over udgifterne til nyanskaffelser, fremgår det, at faldet i de små og mellemstore gårdes kontante opsparing efter krigen falder nogenlunde sammen med, at disse brug begyndte at øge investeringerne i årene efter krigen. Hovedårsagen til faldet i den kontante opsparing var dog, at nettoindtjeningen faldt markant efter regnskabsåret 1943/44 og de følgende regnskabsår, jævnfør figur 5. Det førte som vist i figur 8 til et meget markant fald i likviditeten efter regnskabsåret 1944/45, som kun i begrænset omfang

var betinget af stigende investeringer. Det må dog konstateres, at især de små og mellemstore brug under besættelsen øgede den kontante opsparing væsentligt, og at de derfor stod finansielt stærkere til at foretage ny- og reinvesteringer i de første efterkrigsår. Den styrkede finansielle situation gælder også de største gårde, hvor den kontante opsparing ganske vist ikke blev forøget lige så meget som på de mindre bedrifter, men hvor prioritetsgælden til gengæld blev nedbragt markant under besættelsen.



Figur 12. Indeks over prioritetsgælden per hektar på landbrug af forskellig størrelse i perioden 1940-1950. 1940=100. Kilde: Det landøkonomiske Driftsbureau, 1939/40-1950/51.

På de mellemstore og store landbrug steg prioritetsgælden i årene efter 1945, og en stor del af pengene blev utvivlsomt brugt til at foretage investeringer. Den øgede gældsætning efter krigen må i en vis udstrækning ses i sammenhæng med, at landbruget under besættelsen øgede den kontante opsparing og/eller nedbragte gælden, hvilket gjorde, at landmændene stod finansielt stærkere da Danmark blev befriet, end de havde gjort, da Danmark blev besat.

### Udviklingen i den første halvdel af 1950'erne

I begyndelsen af 1950'erne fortsatte de store investeringer i maskiner, inventar og produktionsbygninger. Der blev for alvor taget fat på mekaniseringen af det danske landbrug, hvor overgangen fra heste til traktorer var det mest synlige resultat, men hvor rationaliseringen af staldproduktionen var en mindst lige

så vigtig del. Fra begyndelsen af dette årti begyndte beskæftigelsen inden for landbruget at falde væsentligt, mens antallet af jobs inden for især industrien steg tilsvarende stærkt. Hvor der i 1950 var omkring 400.000 fuldtidsbeskæftigede ved landbruget, var der i 1960 kun omkring 315.000 tilbage, og det var næsten udelukkende antallet af lønnede medarbejdere, som faldt.<sup>46</sup> Der har gennem årene været en længere akademisk diskussion om, hvad der forårsagede denne vandring fra land til by – om det var mekaniseringen af landbruget, der frigjorde arbejdskraft, eller om det i stedet var bedre arbejdsforhold på industrivirksomheder, der trak arbejderne væk fra landbruget. Uden at gå dybere ind i den diskussion, kan det i hvert fald konstateres, at der var faktorer, der trak begge veje.<sup>47</sup> Men det står i hvert fald klart, at de danske landmænd generelt investerede massivt i en mere effektiv og mekaniseret produktion. Det er også vigtigt at understrege, at dette ikke var noget isoleret dansk fænomen, idet landmænd andre steder i Vesteuropa og USA foretog lignende investeringer. Omvendt må man erkende, at de danske landmænd var i en bedre position end landmændene i andre sammenlignelige lande. Produktionskapaciteten var intakt, da krigen sluttede, og som vist var landbruget blevet styrket finansielt under besættelsen. Det betød, at de kort efter krigens afslutning kunne foretage nye investeringer, hvilket landmændene i andre lande havde vanskeligere ved. Så selv om krigsindtjeningen var brugt i begyndelsen af 1950'erne, så havde den en meget langtrækkende betydning. Ved at læse udgivelserne fra Det landøkonomiske Driftsbureau er det muligt at følge omfanget af investeringerne i denne meget vigtige periode.

I udgivelsen 1951/52 blev det noteret, at investeringerne havde været på det samme niveau som året før, men at der især på de mindste og mellemstore gårde var blevet investeret meget i nyanskaffelser til mekanisering af produktionen. Til gengæld havde landmændene på de største gårde investeret relativt mindre, fordi de havde været tidligere i gang med mekaniseringsprocessen.<sup>48</sup> Det følgende år blev det forklaret, at udgifterne til forbedringer og investeringer fortsatte med at stige, men at der blev brugt forholdsvis mange penge på produktionsbygningerne, mens maskininvesteringerne steg knap så meget.<sup>49</sup>

I løbet af de næste tre år fandt nogle store investeringsændringer sted. 1953/54 var det første år efter krigens afslutning, hvor investeringsudgifterne ikke var højere end året før. På de største gårde havde der været *et betydeligt fald*, mens der var store udsving på de mellemstore landbrug. På de mindste landbrug var der fortsat investeret mere end året før. Tendensen med forholdsvis store investeringer i produktionsbygninger og tilsvarende færre maskininvesteringer var fortsat i dette regnskabsår.<sup>50</sup>

I både 1954/55 og 1955/56 faldt investeringsniveauet betydeligt, og det skyldtes to ting: For det første faldt indtjeningen disse år betydeligt som følge

af dårlig høst og faldende priser på landbrugsvarer. For det andet var behovet for nye investeringer mindre end tidligere. Det blev også noteret, at faldet i investeringer havde været lavere på de mindre landbrug med under 30 hektar end det havde været på gårde med mere end 30 hektar. Det blev taget som et udtryk for, at de større landbrug var betydeligt længere fremme i mekaniseringen sammenlignet med de mindre landbrug, og at investeringerne på de større landbrug i stigende grad var rettet mod fornyelse og ikke en udvidelse af den eksisterende maskinpark.<sup>51</sup>

I Det landøkonomiske Driftsbureaus publikationer i første halvdel af 1950'erne er det antydnet, at der skete en ændring i måden investeringerne blev finansieret på. Indtil 1951/52 blev en meget betydelig del af investeringerne finansieret via de løbende overskud og den kontante opsparing. Efter dette tidspunkt blev en stigende del af investeringerne lånefinansieret, primært som en følge af faldende indtjening.

## Sammenfatning

Det kan konstateres, at det danske landbrug generelt øgede indtjeningen meget markant under den tyske besættelse 1940-45 sammenlignet med årene forinden. Nettoindtjeningen per hektar steg på alle gårde uanset størrelse, men der var en lille tendens til, at landbrug med 30 hektar eller mere havde en forholdsvis større indtjeningsstigning end de mindre gårde. Det skyldes primært, at der på de mellemstore og store gårde var en bedre sammenhæng mellem den animalske produktion og gårdens egen foderproduktion, end det var tilfældet på de mindste landbrug. Derfor kunne produktionen af smør og svinekød opretholdes på et højere niveau på de større gårde end på de mindste.

Det er ikke muligt præcist at fastslå, hvor stor en del af landbrugets stigende indtjening, der skyldtes stigende priser, og hvor meget der kan henføres til produktionsomfanget. Men det er tydeligt, at begge dele havde afgørende betydning for landbrugets indtjening. I løbet af de første besættelsesår skyldtes den markant stigende nettoindtjening, at fødevarerpriserne steg meget kraftigt, mens landbrugets omkostninger steg beskedent. På den anden side er det også tydeligt, at de relativt gode høstresultater i årene 1942-44 sikrede en relativt stor animalsk produktion, som igen sikrede landmændene en høj indtjening.

Egenkapitalen per hektar steg meget kraftigt på alle landbrug, men mere på de små end de store gårde. Tilsvarende blev den kontante opsparing forøget meget betydeligt under besættelsen, og især på de små og mellemstore landbrug skete det ved, at de kortfristede lån blev indfriet samtidig med, at der blev sat penge i banken. Derfor blev alle landbrug uanset størrelse finansielt styrket under besættelsen.

I løbet af de første efterkrigsår blev udgifterne til nyanskaffelser og forbed-

ringer forøget betydeligt. Især på de små og mellemstore landbrug blev investeringsniveauet skruet kraftigt i vejret. På gårde mellem 30 og 50 hektar blev der foretaget særligt store investeringer i maskiner og inventar fra 1946/47 og i årene derefter. På den måde kom den ekstraordinært høje indtjening og opsparing under krigen til at spille en stor betydning for investeringerne og mekaniseringen i den første efterkrigstid.

Det var en hovedgrund til, at de danske landmænd kort efter befrielsen kunne begynde at investere i nye maskiner og nye produktionsfaciliteter. Men dette relativt høje investeringsniveau blev ved med at stige frem til midten af 1950'erne. Fra begyndelsen af 1950'erne blev investeringerne primært lånefinansieret, mens de i de første år efter befrielsen i stort omfang blev betalt via opsparing. Dette indikerer, at krigsprofitterne havde betydning for landbrugets mekaniseringsproces. Især på kort sigt, men også på lidt længere sigt, selv om krigsprofitten var brugt ved indgangen til 1950'erne.

## Noter

- 1 Denne artikel er primært baseret på min ph.d.-afhandling *Produktions- und Lieferfreudigkeit – Landbruget under den tyske besættelse 1940-1945*, især kapitel 11.
- 2 I henholdsvis la Cour, 1947 s. 100-143; Friis, 1948 s. 213-244.
- 3 Bjørn og Porsmose, 1997 s. 101.
- 4 Pedersen, 1988 s. 202.
- 5 Importandelen varierede dog meget, især fordi den danske kornhøst svingede fra år til år.
- 6 Nissen, 2004 s. 70-83.
- 7 Læs Nissen, 2004 s. 112-118 for en grundig vurdering af baggrunden for og betydningen af disse rapporter.
- 8 Backe, 1941 s. 107-121.
- 9 Brandt, 1953 s. 301, egen oversættelse.
- 10 Nissen, 2009.
- 11 Nissen, 2004 s. 50-60; Nissen, 2004b.
- 12 Statistisk Aarbog, 1930-1934.
- 13 Just, 1992 s. 103-121; Nissen, 2004 s. 50-69.
- 14 Statens Kornkontor, 1950; Nissen, 2004 s. 70-82.
- 15 Det landøkonomiske Driftsbureau, 1968 s. 55-58.
- 16 Nissen, 2003; Nissen, 2004 s. 84-89.
- 17 Nissen, 2004 s. 127-131.
- 18 Nissen, 2004 s. 250-281.
- 19 Nissen, 2004 s. 50-70.
- 20 Nissen, 2004 s. 42-48.

- 21 Nissen, 2004 s. 127-129. Yderligere læsning om Backe: Gerlach, 1998 s. 15-22; Nissen, 2004 s. 43-44.
- 22 Bundesarchiv (BAarch): R16/1306 vedr. mødet i Ernærings- og Landbrugsministeriet den 15. maj 1940; Nissen 2004 s. 124-128; Nissen, 2004b.
- 23 Nissen, 2004 s. 135-162; Nissen, 2004b.
- 24 Nissen, 2004 s. 101-106.
- 25 Statens Kornkontor, 1950; Nissen, 2004 s. 48-55.
- 26 Nissen, 2004 s. 196.
- 27 Nissen, 2004 s. 165-174.
- 28 Nissen, 2004 s. 108-122.
- 29 Regnskabsåret løb fra 1. juli til 30. juni.
- 30 Mellemstore gårde havde mellem 10 og 100 hektar jord. Det er et meget stort spænd, og normalt var der en konstant stigende eller faldende tendens mellem de mindste og de største gårde. I denne artikel er de fleste beregninger vedrørende mellemstore gårde foretaget af gårde mellem 30 og 50 hektar som en slags *median* blandt de mellemstore gårde.
- 31 I perioden 1939/40-1944/45 udgjorde salget af markafgrøder 40-50 procent af den samlede bruttoindtjening på de største gårde med mere end 100 hektar, mens salget af markafgrøder kun udgjorde 5-10 procent af bruttoindtjeningen på de mindste brug med mindre end 10 hektar.
- 32 Nettoindtjeningen på gårde mellem 20 og 30 hektar steg med omkring 100 procent. På gårde mellem 30 og 50 hektar var stigningen på omkring 125 procent, mens den *kun* var på cirka 120 procent på gårde mellem 50 og 100 hektar.
- 33 Det landøkonomiske Driftsbureau, 1940/41 s. 114-115.
- 34 Nissen, 2004 s. 148-158.
- 35 Citeret efter Just, 1992 s. 177.
- 36 Nissen, 2004 s. 325-335.
- 37 Dette afsnit er især baseret på Olesen og Villaume, 2005 s. 68-90 og 126-143.
- 38 Dette afsnit bygger på Olesen og Villaume, 2005 s. 126-143.
- 39 Olesen og Villaume, 2005 s. 379-396.
- 40 Nissen, 2004 s. 301-305.
- 41 Giltner, 2001 s. 485-506.
- 42 Udgifterne per hektar på gårde med mere end 100 hektar og mellem 30 og 50 hektar steg med omkring 60 procent i perioden 1939/40-1944/45, mens de tilsvarende udgifter på de mindste gårde kun steg med omkring 33 procent i den samme periode.
- 43 Det landøkonomiske Driftsbureau, 1941/42 s. 142-143.

- 44 Det landøkonomiske Driftsbureau, 1946/47 2. del s. 80, 1948/49 2. del s. 79 og 1949/50 2. del s. 79. Noget tilsvarende blev konstateret i 1950/51 2. del s. 87.
- 45 Opgørelse over aktivposterne bankindestående, tilgodehavender og kassebeholdning fratrukket passivposterne andre lån og varekreditorer.
- 46 Pedersen, 1988 s. 288.
- 47 Læs for eksempel Pedersen, 1988 s. 225-245; Olesen og Villaume, 2005 s. 379-385; Pedersen, 2009 s. 143-158, der alle kort berører denne problemstilling.
- 48 Det landøkonomiske Driftsbureau (1951/52), del 2, s. 93.
- 49 Det landøkonomiske Driftsbureau (1952/53), del 2, s. 95.
- 50 Det landøkonomiske Driftsbureau (1953/54), del 2, s. 101.
- 51 Det landøkonomiske Driftsbureau (1954/55), del 2, s. 103-104; Det landøkonomiske Driftsbureau (1955/56), del 2, s. 110-111.

## Litteratur

- Backe, Herbert: *Um die Nahrungs-Freiheit Europas. Weltwirtschaft oder Grossraum*. Leipzig 1941.
- Bjørn, Claus og Erland Porsmose: *Landbrugets historie – kort fortalt. Fra bondestenalder til GATT-aftale*. København 1997.
- Brandt, Karl: *Management of Agriculture and Food in the German-Occupied and other Areas of Fortress Europe. A study in Military Government*. Stanford 1953.
- Danmarks Statistik: *Statistisk Aarbog*. København alle år 1930-1955.
- Det landøkonomiske Driftsbureau: *Undersøgelser over Landbrugets Driftsforhold. Regnskabsresultater fra danske Landbrug*. København 1930/31 – 1955/56.
- Det landøkonomiske Driftsbureau: *Landbrugets økonomi i 50 år. 1918-1968*. København 1968.
- Døssing, Peter: »Landbruget«. Aage Friis, (red.): *Danmark under Verdenskrig og Besættelse. Historiske Enkeltfremstillinger. Bd V: Danmarks økonomiske Forhold 1939- 1945*. Odense 1948, s. 100-143.
- Gerlach, Christian: *Krieg, Ernährung, Völkermord. Forschungen zur deutschen Vernichtungspolitik im Zweiten Weltkrieg*. Hamburg 1998.
- Just, Flemming: *Landbruget, staten og eksporten 1930-1950*. Esbjerg 1992.
- Giltner, Philip: »Trade in 'Phoney' Wartime: The Danish-German Maltese Trade Agreement of 9 October 1939«. *International History Review*, xia 2. May 1997, s. 333-346.



- Giltner, Philip: »The Success of Collaboration: Denmark's Self-Assessment of its Economic Position after five Years of Nazi Occupation«. *Journal of Contemporary History*, 36, 3, 2001, s. 485-506.
- Nissen, Mogens R.: »Landbruget og den danske neutralitet efter udbruddet af Anden Verdenskrig«. *Historie*, 1, 2003, s. 124-157.
- Nissen, Mogens R.: *Produktions- und Lieferfreudigkeit. – Landbruget under den tyske besættelse 1940-1945*. Esbjerg, upubliceret ph.d.-afhandling fra Syddansk Universitet 2004.
- Nissen, Mogens R.: »Prices on Food 1940-1945. Nazi price policy in occupied Denmark«. *NORDEUROPAforum*, 1, 2004a, s. 25-44.
- Nissen, Mogens R.: *Til fælles bedste – det danske landbrug under besættelsen*. København 2005.
- Nissen, Mogens R.: »Danish Food Production in the German War Economy«. Flemming Just og Frank Trentmann, (red.): *Food and Conflict in Europe in the Age of the Two World Wars*. London 2006, s. 172-192.
- Nissen, Mogens R.: »Landbrugets politiske magt – myte eller realitet?«. *Økonomi og Politik*, Nr. 3 oktober, 82. årgang, 2009, s. 39-50.
- Olesen, Thorsten Borring og Poul Villaume: *I blokopdelingens tegn. 1945-1972*. Dansk udenrigspolitisk historie 5. København 2005.
- Pedersen, Erik Helmer: *Det danske landbrugs historie 1914-1988*. Odense 1988.
- Pedersen, Jan: *Danmarks økonomiske historie 1910-1960*. København 2009.
- Skovgaard, Kristen: »Landbruget«. Vilhelm la Cour (red.): *Danmark under Besættelsen I-III*. København 1947, s. 213-244.
- Wendt, Frans: »Besættelse og atomtid 1939-1978«. John Danstrup og Hal Koch (red.): *Politikens Danmarkshistorie*. bind 14. København 1978.

## Summary

This article shows how Denmark used its huge war profits for post-war investments. The main argument is that increased earnings during the war influenced post-war investments in new machinery, equipment and factories, which then led to mechanisation and rationalisation in Danish agriculture in the post-war years.

Revenues from Danish agriculture increased significantly during the German occupation of 1940-45, compared to previous years. Net earnings per hectare increased from all farms regardless of size, but there was a tendency that farms with 30 hectares of land had slightly increased earnings in comparison with the smaller farms. The main reason for this was that feed consumption on the larger farms was covered by the farms' own production of feed, so animal production could be maintained at a relatively high level.

It is not possible to determine how large a part of increased earnings from agriculture was due to rising sales prices and how much depended on the volume of production. However, it is clear that both factors had a decisive influence on agricultural profitability. During the first year of occupation, net earnings rose sharply, mainly attributable to increased sales prices. On the other hand, there is no doubt that relatively large harvests in the years 1942-1944 ensured a relatively large animal production, which created handsome profits for the farmers.

The book value of equity per hectare increased significantly on all farms, but more on small farms than on the larger ones. Similarly, cash savings increased substantially during the occupation. On the small- and medium-sized farms in particular, this was done partly by reducing short-term loans and partly by making large bank deposits. Thus, all farms regardless of size were financially strengthened during the German occupation.

In the early post-war years, expenses for new acquisitions and improvements increased rapidly. The small- and medium-sized farms in particular increased their levels of investment significantly in the years after the war. At farms with 30-50 hectares of land, very large investments in machinery and equipment were made from 1946-47 and in subsequent years. In this way, the relatively high earnings and savings during the occupation influenced investments and mechanization in the early post-war years.

Therefore, Danish farmers managed to invest in new machinery and new production facilities relatively soon after the liberation. And this relatively high level of investment continued until the mid 1950s. This indicates that war profits influenced the short- and the long-term mechanisation process in Danish agriculture.

### **Forfatterpræsentation**

Mogens Rostgaard Nissen er lektor i historie ved Syddansk Universitet i Kolding. Han har i 2000 skrevet bogen *Hollandske landmænd i Danmark – bekymring eller beundring?* sammen med Lone Jeppesen. I 2004 forsvarede han ved Syddansk Universitet ph.d.-afhandlingen *Produktions- og Lieferfreudigkeit. – Landbruget under den tyske besættelse 1940-45*, der i 2005 blev udgivet i redigeret form under titlen *Til fælles bedste – det danske landbrug under besættelsen*. Fra 2005-2008 deltog han i projektet Virtuelt Museum ([www.vimu.info](http://www.vimu.info)). Han har skrevet flere artikler om dansk landbohistorie i det 20. århundrede.