

Astrid Krarup Andersen

## **Samlinger af gårde og huse** – landbrugsbebyggelse opstået efter udskiftningen

*Frem til 1800-tallet var bebyggelsen i det danske landskab domineret af landsbyer, der dannede den økonomiske og sociale ramme om befolkningens aktivitet. Efter landboreformerne udskiftedes landsbyerne, hvilket indebar, at landskabet blev udparcelleret. Mange gårde flyttede efterhånden fra landsbytofterne ud på deres egen jordparcel. Dette var begyndelsen til nye former for bebyggelse udenfor landsbyerne, hvilket ændrede kulturlandskabet væsentligt. En af de nye typer bebyggelse blev senere kaldt »en samling af gårde og huse«. Denne bebyggelsestype er uden klar definition brugt i den topografiske litteratur og forskning. Artiklens formål er at indholdsbestemme bebyggelsestypen: en samling af gårde og huse.*

### **Indledning**

J.P. Traps statistisk-topografiske beskrivelse af Kongeriget Danmark indeholder blandt andet en systematisk gennemgang af bebyggelser i landets købstæder og sogne. Værket udkom i fem udgaver og beskriver dermed perioden fra 1856 til 1972, hvilket giver os en enestående detaljeret beskrivelse af bebyggelsernes udvikling. I daglig tale er værket kendt som Trap Danmark eller blot Trap. Et efterstillet ciffer 1-5 angiver udgave.<sup>1</sup> Systematisk brug af typebetegnelsen *en samling af gårde og huse* introduceredes i Trap 4, der udkom 1920-1932. Typen eller begrebet anvendtes også i Trap 5, der udkom 1953-1972. Enkelte steder i Trap 3 fra 1898-1906 brugtes begrebet *en samling af gårde*, og få steder i Trap Danmark 2 fra 1872-1879 ses udtrykket *en samling af beboelser*. Typen eller kategorien *en samling af gårde og huse* udvikledes sandsynligvis som et forsøg på at beskrive de nyopståede bebyggelsesområder i det agrare kulturlandskab i tiden efter udskiftningen. Begrebet blev ikke defineret noget sted i Traps udgaver, og det fremgik ikke klart, hvad kategorien dækkede over. Læseren kunne få den tanke, at begrebet er en skraldespandskategori med mange forskellige samlinger af gårde og huse. Eksempelvis var husmandskolonier og enestegårde ofte placeret i denne kategori.

I artiklen *Trap gennem tiderne* fra 1997 beskrev Per Boje flere af de ændringer i Trap, som fulgte efter første udgave, der udkom 1856-1864. Han behandlede blandt andet begrebet *bymæssig bebyggelse*, men indførelsen af begrebet *en samling af gårde og huse* nævntes ikke. Heller ikke i artiklen *En ny Trap* fra 1991 kom Knud Prange nærmere ind på kategorien.<sup>2</sup>

Bebyggelseshistorien er vigtig i kulturmiljøssammenhæng, da den kan anvendes til at beskrive og forklare kulturlandskabets udvikling på baggrund af naturlige forudsætninger og samfundsmæssige forhold. Dermed kan den anvendes til at vise udviklingen i kulturlandskabet. Flere forskere har beskæftiget sig med bebyggelseshistorien i det agrare kulturlandskab, men ingen har konkret beskæftiget sig med netop de udflyttede gårdes historie i tiden efter udskiftningen, og det er den historie, som begrebet en samling af gårde og huse er en del af.

Flere historikere og geografer med flere har beskrevet kulturlandskabet i Danmark efter 1800 uden nærmere at nævne en type som en samling af gårde og huse. Historikeren Claus Bjørn gav i *Det danske landbrugs historie 1810-1914* et indblik i den tids landbrugshistorie efter landboreformerne.<sup>3</sup> Geografen Viggo Hansen skrev i Trap 5's indledende bind *Landet og folket* et afsnit om befolkningen og bebyggelsen i Danmark.<sup>4</sup> Historikeren Per Grau Møllers har blandt andet skrevet artiklen *Udskiftningens landskab* i *Fortidsminder og kulturhistorie* fra 1988, hvor han undersøgte kulturlandskabet før udskiftningen, lovgivningen bag udskiftningen, dens udmøntning i landskabet samt forandringerne i bebyggelsen og landbrugsdriften som følge heraf. I 1996 udkom *De kulturhistoriske interesser i landskabet*, hvor Per Grau Møller skrev kapitlet *Det agrare landskab efter 1800*. Per Grau Møllers licentiatafhandling fra 1990 *Fra landsby til soveby. Landbebyggelsen og dens økonomiske og kulturlandskabelige forudsætninger på Fyn 1770-1965* gav en analyse af og en forklaring på den landlige bebyggelseshistories udvikling i tid og rum. Men beskrivelse af samlinger af gårde og huse manglede.<sup>5</sup> Stednavneforskningen har behandlet bebyggelseshistorien efter 1800 meget overordnet og ud fra en filologisk tilgang. Her kan nævnes Johannes Steenstrup med bogen *De danske Stednavne: Deres Tolkning og hvad de oplyser om vort Lands Bebyggelse og Folkets Kultur gennem Tiderne* fra 1908, Kristian Hald med *Vore Stednavne* fra 1950 og Vibeke Dalberg med *Stednavneændringer og funktionalitet* fra 1991.<sup>6</sup> Stednavne defineret som navne på geografiske lokaliteter kan være med til at fortælle bebyggelseshistorie. De kan give oplysninger om de forskellige historiske tider, og hvor bebyggelsen er opstået. Det har dog primært været stednavneforskningens formål at tolke stednavne med fokus på eksempelvis deres alder, deres sproglige størrelse og deres tilknytning til en konkret lokalitet. Ud over det sproglige har sprogforskerne ikke arbejdet ret meget med baggrunden for stednavnenes opståen. I en rapport *NORNA-rapport* fra 1975 og artiklen *The degree of onomastic coverage within various categories of denotata* fra 2005 blev der dog taget meget svagt hul på dette emne.<sup>7</sup>

I 2003-2004 var jeg studentermedhjælper på Syddansk Universitets forskningsprojekt *Digitalt Atlas over Kulturmiljøer i Danmark* (DAKiD), der havde

til formål at udvikle en metode til beskrivelse, bearbejdning og forvaltning af historien i kulturlandskabet samt at udvikle et grundlag for en database på internettet.<sup>8</sup> Forskningsprojektet opstod, fordi der savnedes et systematisk vurderingsgrundlag til udpegning af kulturhistoriske helheder – kulturmiljøer. Kulturmiljøbegrebet opstod i 1994 som den tredje dimension i miljøpolitikken efter forureningsbekæmpelse og beskyttelsen af dyr og planter. I regionsplanrevisionerne 1997 og 2001 blev kulturmiljøets betydning yderligere understreget. Kulturmiljøbegrebet skal anvendes om brede kulturhistoriske helheder i landskabet, der viser de samfundsmæssige træk i udviklingen modsat eksempelvis de mere smalle områder fortidsminder og bygningsfredning.<sup>9</sup>

Med arbejdet opstod min interesse for den ubehandlede bebyggelsestype: samlinger af gårde og huse. Der manglede en konkret, forskningsbaseret viden om typen, som kunne anvendes til registrering, udpegning og forvaltning. Derfor besluttede jeg at undersøge, hvad en samling af gårde og huse var, og nærværende artikel bygger på hovedresultaterne i min specialeafhandling i historie fra 2005.<sup>10</sup>

### **Foreløbig definition**

Forskningsprojektet DAKiD havde arbejdet med en meget løs definition, der var formuleret således: *Kategorien dækker over en bebyggelse, der ikke optræder som sådan før 1800. Bebyggelsen skal udgøre en helhed og have fælles orientering fx mod en vej.*<sup>11</sup> Begrebet en samling af gårde og huse var således ikke typologiseret. Med empirisk erfaring arbejdede jeg videre ved hjælp af med en foreløbig definition, der lød således: *Tre eller flere bebyggelser med agrart præg, der opstår i perioden efter udskiftningen og frem til 1970. Bebyggelsen udgør en samlet helhed, der kommer til udtryk ved at indeholde et fælles stednavn samt have en fælles orientering, eksempelvis mod en vej.*<sup>12</sup>

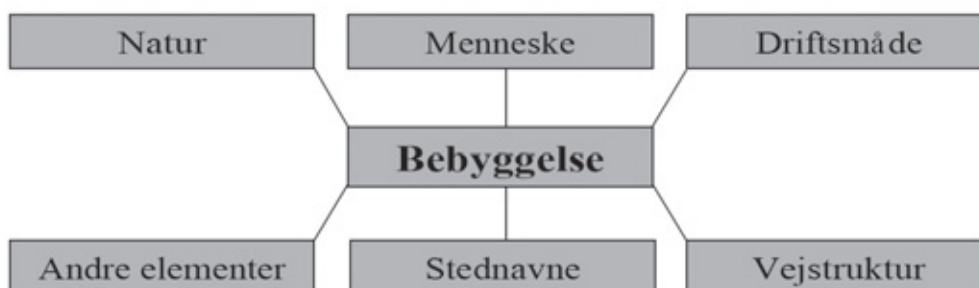
Der blev med DAKiD's definition set bort fra bebyggelse opstået før udskiftningen, især landsbyer, enestegårde og hovedgårde, som den tidligere forskning allerede har haft i fokus. Der blev også set bort fra urban bebyggelse, da bebyggelsen skulle have agrart præg. Det gjaldt bymæssig bebyggelse som forstæder, parcelhuskvarterer, villabebyggelser og rurale byer. Rurale byer er bymæssig bebyggelse opstået på landet, men de har ikke agrar karakter, hvilket eksempelvis gælder stationsbyer. Definitionen af en samling af gårde og huse rummede heller ikke husmandskolonier, der på trods af at være agrare bebyggelser opstået efter udskiftningen var selvstændige kulturmiljøer. Samlingerne af gårde og huse rummede således ikke bebyggelser som landsbyer, enestegårde med mere fra tiden før udskiftningen, husmandskolonier eller rural bebyggelse.

Undersøgelsen af kulturmiljøtypen samlinger af gårde og huse omfattede dette materiale:

1. En *database* for Vejle Amt 1970-2006. Databasen opstod i forskningsarbejdet, hvor anvendtes til registrering af de samlinger af gårde og huse, der var beskrevet i Trap, og som blev vurderet til at være kulturmiljøer. Undersøgelsen anvendte ikke de samlinger af gårde og huse, der var registreret ud fra læsning af landkort, da der blot er tale om et stednavn.
2. Som *analyseredskaber anvendtes* softwareprogrammerne MapInfo 7,5 (GIS) og Microsoft Access 2000. MapInfo blev udover anvendelse som analyseredskab også brugt til fremstilling af illustrationer. Access blev brugt til udvikling af en ny database oprettet specifikt i overensstemmelse med undersøgelsens formål.
3. *Realregisteret* over Vejle Amt. Realregistret befinder sig på Landsarkivet i Viborg og er en form for indholdsfortegnelse, der fortæller, hvor i skøde- og panteprotokollen, der findes oplysninger om en bestemt ejendom. Realregistret indeholder derfor blandt andet oplysninger om frasalg af gårdenes jord til udparcellering og nybyggeri.
4. *Statistisk materiale*: Statistisk tabelværk og Statistiske meddelelser.
5. *Kartografisk materiale*: Minorerede sognekort, målebordsblade, atlasblade og topografiske kort 1:25.000. Kortmaterialet gav et andet rumligt udgangspunkt end Trap. På det kartografiske materiale er det muligt at se bebyggelsesudviklingen i de enkelte sogne efter udskiftningen.

DAKiD's geografiske afgrænsning var det sidste Vejle Amt, som eksisterede 1970-2006. Fra amtet lå der et stort ubehandlet kildemateriale, som projektet DAKiD havde fremstillet. Data fra de 122 sogne i amtet gav et tilpas detaljeret billede, og Vejle Amt var desuden et godt undersøgelsesområde, da det repræsenterer flere forskellige bygdetyper, navnlig hede, skov og ager. Kulturlandskaberne og dermed strukturen i samlingerne af gårde og huse i andre områder af Danmark kunne være anderledes end i Vejle Amt, som dermed ikke er repræsentativ for hele landet. Den største forskel mellem landets egne er fordelingen af landsbyer og enestegårde. Landsbybebyggelsen var dominerende på Øerne og Østjylland, medens enkeltgårde var dominerende i Vest- og Nordjylland.

Specialeafhandlingen byggede teoretisk på Erland Porsmoses agrare bebyggelsesmodel.<sup>13</sup> Den behandler både tid og rum og kunne derfor beskrive den bebyggeshistoriske udvikling i landskabet. På baggrund af data fra projektet DAKiD var det relevant at udvide Erland Porsmoses model med yderligere to faktorer, nemlig *stednavne* og *andre elementer*. Sidstnævnte kulturmiljøtype indeholder handel, håndværk, tidlig industri og servicefunktioner.



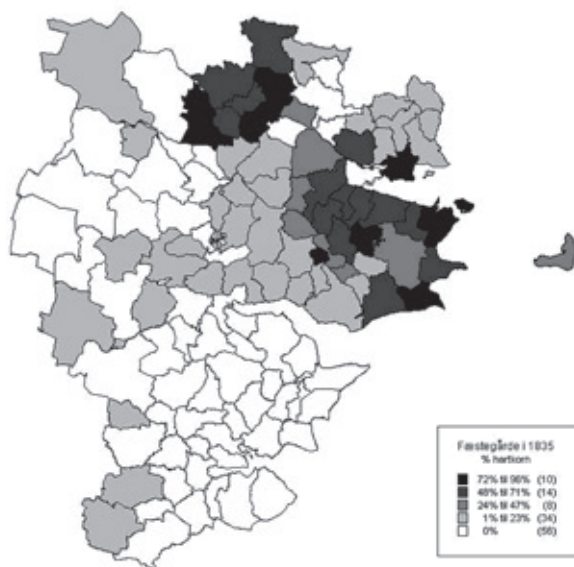
Figur 1: Den agrare bebyggelsesmodel. Kilde: Delvist efter Erland Porsmose 1987.

### Perioden for en samling af gårde og huse

I definitionen af en samling af gårde og huse var bebyggelsestypen bestemt til at være bebyggelse, der opstod efter udskiftningen og frem til planloven af 1970. Planlovens nye bestemmelser og regler om bebyggelse i det åbne landskab betød, at der i landzoner kun måtte foretages udstykning, opføres ny bebyggelse eller ske ændringer i anvendelsen af bestående bebyggelse og ubebyggede arealer med tilladelse fra kommunalbestyrelsen. Det var dog stadig lovligt at udstykke landbrugsejendomme til samdrift med en bestående landbrugsejendom. Loven satte en stopper for den fri udparcellering af jorden, der havde fundet sted siden udskiftningen.<sup>14</sup> Herefter er det ikke sandsynligt, at nye samlinger af gårde og huse vil opstå. Derfor slutter perioden for dannelse af samlinger af gårde og huse ved 1970.

Med henblik på afgrænsning af begyndelsestidspunktet for opståelsen af typen en samling af gårde og huse var det nødvendigt at se på overgangen til selveje. Med de forbedrede driftsmåder blev det i løbet af 1800-tallet muligt for gårdene at klare sig på mindre jord. Jord blev solgt fra, og nye bebyggelser kunne derved opstå på den frasolgte jord – såsom samlinger af gårde og huse. Det er dog vigtigt at notere, at en samling af gårde og huse teoretisk set kan indeholde bebyggelser, der udelukkende består af udflyttede gårde, som ikke har udparcelleret og frasolgt jord. Sådanne samlinger af gårde og huse er dog endnu ikke registreret. En forudsætning for denne udparcellering af jorden var selveje. Ved fæste havde godsejeren nemlig ejendomsretten til fæstebondens jord. Godsejeren modtog fæsteafgift eksempelvis i form af landgilde og hoveri. For bønderne slog arvefæste og selveje igennem i tiden omkring udskiftningen og op gennem 1800-tallet. Først i 1919 blev fæstevæsenet afviklet ved lov.<sup>15</sup>

Figur 2 illustrerer antallet af sogne i Vejle Amt, der havde afviklet fæstevæsenet i 1835. Figuren giver også et billede af, hvor meget jord, der i hvert sogn



Figur 2: Antal fæstegårde i 1835 i den tids Vejle Amt. Grunden til, at der er regnet med den samlede procentdel af fæstegårdenes hartkorn og ikke antallet af fæstegårde, er, at der kan forekomme et stort antal fæstegårde, som ikke har ret megen jord. I sådanne tilfælde kan størstedelen af jorden i et sogn sagtens være selveje med mulighed for udparcellering.

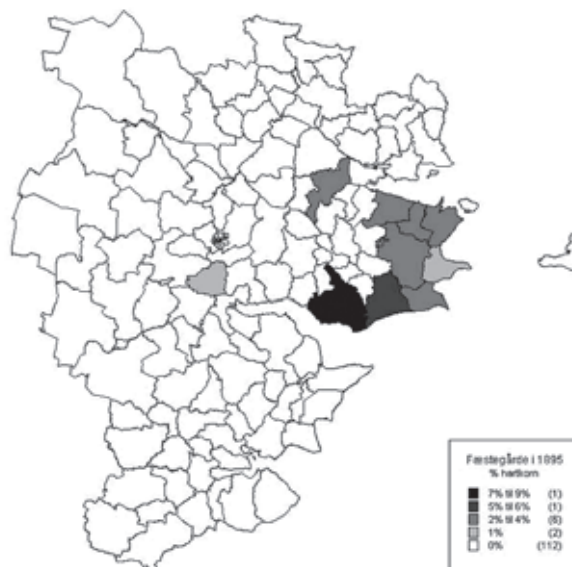
fortsat var under fæstevæsenet. Gårdmænd på disse jorder kunne ikke frasælge jord.

I de efterfølgende årtier fortsatte denne tendens, hvor flere og flere gårde gik over til selveje. Figur 3 viser, hvor mange sogne, der havde afviklet fæstevæsenet i 1895.

Det markant stigende antal af selvejere op gennem 1800-tallet betød en stigning i antallet af mindre parceller, hvorpå der blev bygget nye huse eller gårde: »De nybyggede selvejere måtte være fristet til at udparcellere mindre brug og rene husmandssteder, dels for at sikre sig arbejdskraft i form af landarbejdere til de nye mere arbejdskrævende dyrkningsmetoder, dels for at skaffe sig kapital til dækning af terminsydelser, og endelig for at skaffe udkomme for flere familimedlemmer«. <sup>16</sup>

Udstykningsforordningen fra 1819 erklærede blandt andet, at der på enhver udstykket parcel skulle bygges indenfor to år. Hvis det ikke skete, blev der idømt bødestraf, medmindre grunden var, at jorden blev lagt sammen med en mindre ejendom, eller at jorden var uopdyrket. <sup>17</sup> Derfor antages det her, at der eksisterede byggeri på parcellen senest to år efter frasalget. Realregisteret fra Vejle Amt registrerede netop årstallet for frasalget, og et årstal for bebyggelsen kan fastslås senest to år herefter. En undersøgelse af realregistret viste, at hele 90% af frasalget skete tidligere end registreringen i realregisteret, og der

Figur 3: Antal fæstegårde i 1895 i det gamle Vejle Amt.



kunne derfor ikke noteres et konkret årstal for frasalg af disse tidlige udparcelleringer.<sup>18</sup> Det passede fint med den tidlige overgang til selveje, der generelt var i det gamle Vejle Amt.

Ud fra selvejsituationen og realregisteret var det muligt at få indblik i, hvornår disse samlinger af gårde og huse etablerede sig. Størstedelen var etableret før 1860. Det viste sig ikke muligt at føre denne undersøgelse helt op til 1970, da registreringerne i realregisteret kun dækkede perioden fra 1860 til 1930-60.

### Strukturelle forhold

Til belysning af bebyggelsestypen en samling gårde og huse gennemgås bebyggelsen, mennesker, naturen, driftsmåder, vejstruktur, andre elementer og stednavne.

### Bebyggelsen

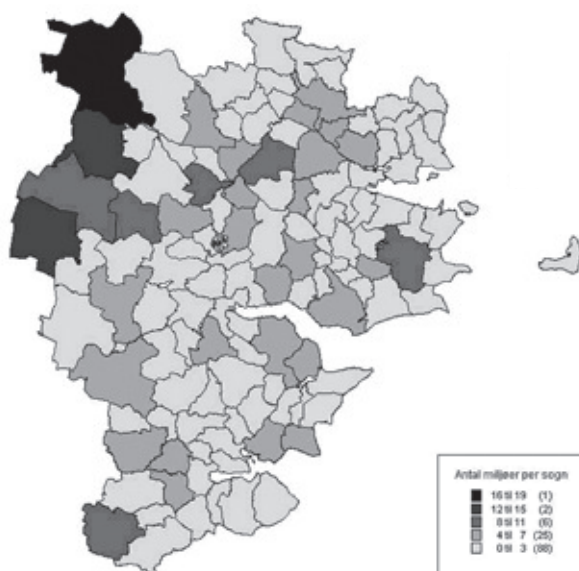
En samling af gårde og huse blev ovenfor defineret som en bebyggelsestype med agrart præg. Agrar bebyggelse betyder: »en produktionsstruktur, der tillige er kendetegnet ved at være en demografisk struktur, idet beboelses- og produktionssted som hovedregel falder sammen«. <sup>19</sup> Arbejdet med en samling af gårde og huse viste ved første blik en ensformighed indenfor denne kulturmiljøtype,

men ved en nærmere undersøgelse konstateredes en forskellighed og en mere ujævn tolkning af begrebet end for andre kulturmiljøer. Der er en stor kompleksitet forbundet med typen. Der blev registreret cirka 380 samlinger af gårde og huse i Vejle Amt i forbindelse med kulturmiljøprojektet, men efterfølgende afslørede arbejdet med kulturmiljøerne mange fejlregistreringer.

Miljøernes geografiske placering i sognet viste, at ikke en eneste samling af gårde og huse var placeret centralt i et sogn eller et ejerlav. De lå mere eller mindre fjernt fra sognets centrum. Indenfor kategorien var der store forskelle på den enkelte samling af gårde og huses størrelse og antallet af bebyggelser i det enkelte sogn. Den beregnede bebyggelsestæthed afspejlede forskelle blandt de undersøgte lokaliteter indenfor typen, idet der fandtes samlinger af gårde og huse med store arealer, små arealer, mange bebyggelser, få bebyggelser, høj bebyggelsestæthed og lav bebyggelsestæthed, hvilket indebar, at det ikke var muligt at se et mønster i bebyggelsesstrukturerne.

Der var i gennemsnit 3,2 samlinger af gårde og huse per sogn i Vejle Amt. Fordelingen kan ses i figur 4.

Figur 4 viser, at der i hele 88 sogne eller 72% af alle sogne i Vejle Amt kun var registreret mellem nul og tre samlinger af gårde og huse per sogn. Det betyder, at det var en meget lille procentdel af sognene, der havde mange samlinger af gårde og huse, hvilket vil sige otte eller flere. Disse sogne lå med få



Figur 4: Antal samlinger af gårde og huse per sogn i det gamle Vejle Amt.



undtagelser på den såkaldte Vejle Vesteregn, hvor heden blev opdyrket til agerjord og plantager. Store samlinger af gårde og huse havde ikke nødvendigvis en lav bebyggelsestæthed ligesom det omvendte heller ikke var tilfældet. Det var derfor heller ikke let at inddele disse samlinger af gårde og huse i undergrupper.

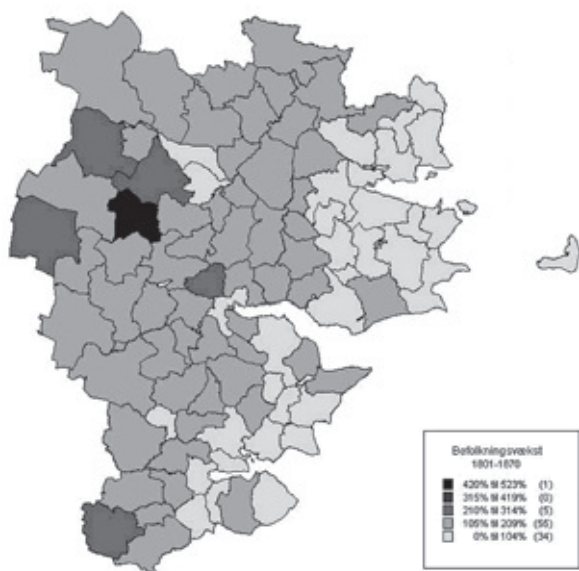
### **Mennesker**

Befolkningstallet og bebyggelsesantallet steg efter udskiftningen samtidig med, at befolkningen begyndte at flytte fra land til by. Bebyggelserne og befolkningen er to størrelser, der overordnet er afhængige af hinanden, men stigningen i bebyggelsernes vækst målt i antal viste sig at være meget højere end befolkningsvæksten op gennem 1800-tallet og begyndelsen af 1900-tallet.<sup>20</sup> I denne sammenhæng var det interessant at undersøge, om udvikling i befolkningsvækst og bebyggelsesvækst afspejlede sig i antallet af samlinger af gårde og huse per sogn indenfor Vejle Amt.

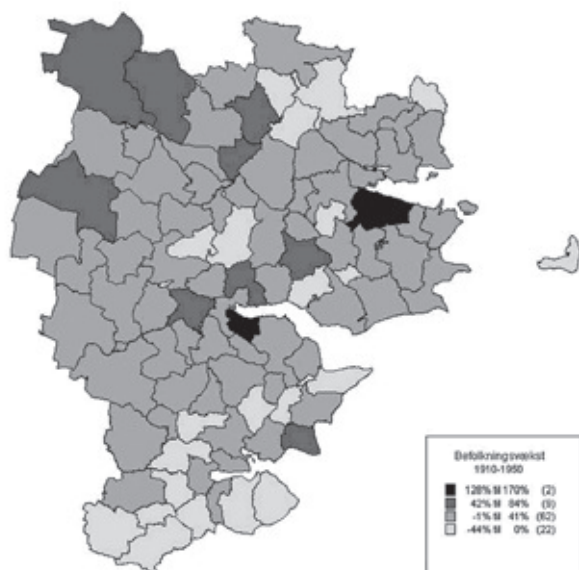
Danmark oplevede en voldsom befolkningsvækst i perioden efter udflytningen af gårdene.<sup>21</sup> Derfor undersøgte jeg, hvorvidt befolkningsvæksten havde indflydelse på bebyggelsesvæksten og specifikt på antallet af samlinger af gårde og huse. De to størrelser hænger overordnet sammen: »*Ændringer i den ene faktor må derfor også betyde udsving i den anden, om end det sker med en vis forsinkelse*«. <sup>22</sup> I perioden fra 1801 til 1901 fordobledes landsognenes befolkning, hvilket ikke skyldtes et øget fødselstal men et fald i børnedødeligheden.<sup>23</sup>

Figur 5 viser, at befolkningsvæksten var meget høj over hele området fra 1801 til 1870. De 34 sognekommuner, hvis befolkningsvækst var inden for et interval fra 0 % og helt op til 104 %, ligger med få undtagelser langs østkysten. De seks sognekommuner i den anden ende af skalaen havde en befolkningsvækst på over 210 % og lå med en enkelt undtagelse mod vest i amtet. Over halvdelen af alle sognekommunerne havde en befolkningstilvækst mellem 105 % og 210 %, og de fordelte sig ned gennem det meste af amtet. Den største vækst skete med enkelte undtagelser i sognekommunerne mod vest, og den laveste vækst skete i sognekommunerne mod øst.

Væksten i perioden 1870-1911 var ikke nær så voldsom som i den foregående periode. Lidt under halvdelen af sognekommunerne havde faktisk et fald i væksten. Fordelingen af disse sogne var mere broget, men groft sagt var det stadig sognekommunerne mod øst, der oplevede et fald i befolkningsvæksten, og sognekommunerne mod vest, der havde en høj vækst på mellem 29 % og hele 84 %. Den højeste vækst ses inde midt i amtet. I løbet af 1900-tallet begyndte tendensen med en høj befolkningsvækst i de vestlige sognekommuner og en lav eller et fald i befolkningsvæksten i de østlige sognekommuner at ændre sig. Se figur 6.



*Figur 5: Befolkningsvæksten beregnet for sognekommuner i det gamle Vejle Amt 1801-1870.*



*Figur 6: Befolkningsvæksten beregnet for sognekommuner i det gamle Vejle Amt i perioden 1911-1950.*

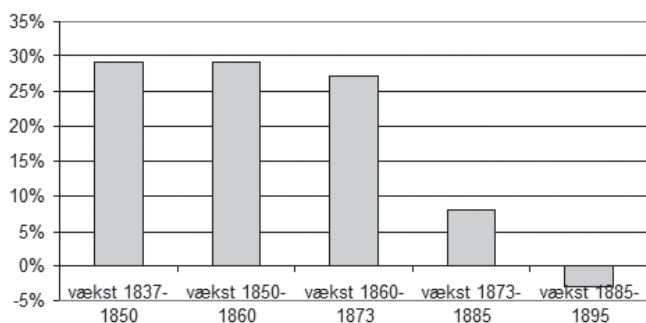
Mellem 1870 og 1911 var den generelle stigning i befolkningsvæksten på landet stilnet meget af. Den største vækst ses omkring de to købstæder, Vejle og Horsens, mens der havde været et fald i væksten i hele den sydlige del af amtet. Mod vest var der stadig en pæn befolkningsstigning. Dette billede fortsatte frem til 1965. Udviklingen skyldtes formodentlig afvandringen fra land til by i perioden 1860-1965.<sup>24</sup>

Udviklingen igennem hele perioden ses som en forskydning af befolkningsvæksten fra vest til øst. Ved sammenligning af udvikling i befolkningsvæksten vist i figur 6 med antallet af miljøer i figur 4 ses det overordnet, at sognene med det højeste antal samlinger af gårde og huse lå i de områder, hvor befolkningsvæksten i perioden 1801-1870 var størst. Figuren over befolkningsvæksten viser data på sognekommuneniveau, og figuren over antallet af samlinger af gårde og huse viser data på sognniveau. Forskellen på sognekommuneniveau og sognniveau er dog uden betydning, da figurerne kun overordnet skal demonstrere befolkningsvæksten i forhold til antallet af samlinger af gårde og huse. Det var også ved hjælp af faktoren *besiddelsesforhold* vist, at størstedelen af samlingerne af gårde og huse blev etableret i denne periode. Den sene vækst mod øst op gennem 1900-tallet havde ikke resulteret i mange sene samlinger af gårde og huse, da befolkningsvæksten hovedsagelig fandt sted i forbindelse med købstædernes ekspansion. Det ser ud til, at befolkningsvæksten generelt indenfor Vejle Amt afspejledes i antallet af samlinger af gårde og huse per sogn.

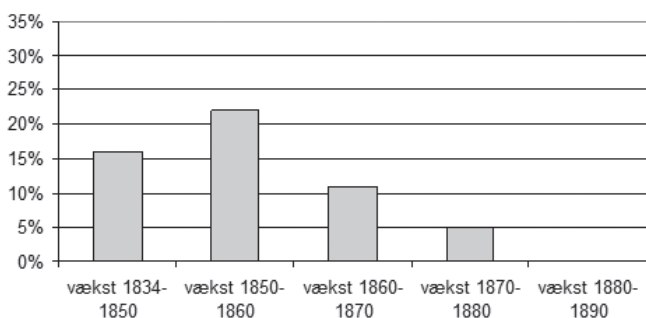
Sammenhængen mellem befolkningsvækst og bebyggelsesvækst blev dernæst undersøgt i forhold til antallet af samlinger af gårde og huse, idet bebyggelsesvæksten steg i takt med det øgede befolkningspres. Bebyggelsesvæksten blev derfor sammenlignet med befolkningsvæksten i seks udvalgte sogne, hvilket vises i figurerne 7 og 8.

Den samlede befolkningstilvækst var ikke helt så stor som den samlede bebyggelsesvækst. Det stemmer med forholdet på landsplan: »*Befolkningsudviklingen på landsplan har ikke fuldt ud kunnet forklare bebyggelsesudviklingen i landdistrikterne, da væksten i bebyggelsen har været næsten dobbelt så stor som befolkningsvæksten i perioden 1800-1964, hvilket bevirkede en nedsættelse af antallet af beboere pr. bebyggelsesenhed fra 6,6 til 4,3*«. <sup>25</sup>

Menneskets indflydelse på antallet af samlinger af gårde og huse er altså ikke helt entydig. Befolkningsvæksten og bebyggelsesvæksten hang ikke direkte sammen med antallet af samlinger af gårde og huse i amtet. I kraft af et øget befolkningstal skete der samtidig en vækst i antallet af bebyggelser, men trods en lav befolkningsvækst kan der godt forekomme en høj bebyggelsesvækst i et sogn. Det lader heller ikke til udelukkende at være bebyggelsesvæksten og bebyggelsestætheden i sognene, der afgjorde, hvor mange samlinger af



Figur 7: Bebyggelsesvæksten i seks udvalgte sogne for perioden 1835 til 1895: Hover, Nørup, Jelling, Nørre Snede, Vamdrup, og Rårup.



Figur 8: Befolkningsvæksten i seks udvalgte sogne for perioden 1834 til 1890: Hover, Nørup, Jelling, Nørre Snede, Vamdrup, og Rårup.

gårde og huse, der opstod. Der kan godt være en lav bebyggelsesvækst i et sogn med et højt antal samlinger af gårde og huse. Det var befolkningsudviklingen og bebyggelsesudviklingen, der tilsammen skabte grundlaget for samlingerne af gårde og huse.

### Naturen

Hernæst blev det undersøgt, hvor meget naturen har influeret på, hvor samlingerne af gårde og huse opstod. Navnlig i tiden før udskiftningen spillede naturen en central rolle for placeringen af den agrare bebyggelse. Bebyggelsen blev dengang placeret der, hvor det var mest fordelagtigt: »... bebyggelsens lokaliseringsring står i et nøje forhold til kulturlandskabet, idet man ved valget af bosætningssted søgte at tilgodese dels en fordelagtig central placering i forhold til agerlandet og dels en orientering efter vand- og engforekomster«<sup>26</sup> Landskabet og brugen af dette har imidlertid ændret sig. Ud fra ønsket om en mere effektiv landbrugsdrift opstod efter 1800 nye driftsformer med mere intensiv dyrkning

af jorden. Opdyrkningen af nye arealer tog sin begyndelse allerede omkring 1750 og fortsatte helt frem til omkring 1960. De fjernere beliggende arealer, der førhen var blevet udnyttet til eksempelvis græsning, blev opdyrket til især agerbrug. Dette gik hårdest ud over heden, men også skoven blev inddraget. Med gennemførelsen af landboreformerne og udskiftningen forsvandt store dele af skoven, og skellet mellem skov og mark blev skarpt trukket op med Fredskovsforordningen af 1805. Forordningen sikrede de tilbageværende skoves beståen og bevirkede, at skovarealet efter 1805 og frem til i dag blev forøget. På grund af landskabskoloniseringen var det derfor ikke muligt at se, hvilken naturtype en række samlinger af gårde og huse opstod i.

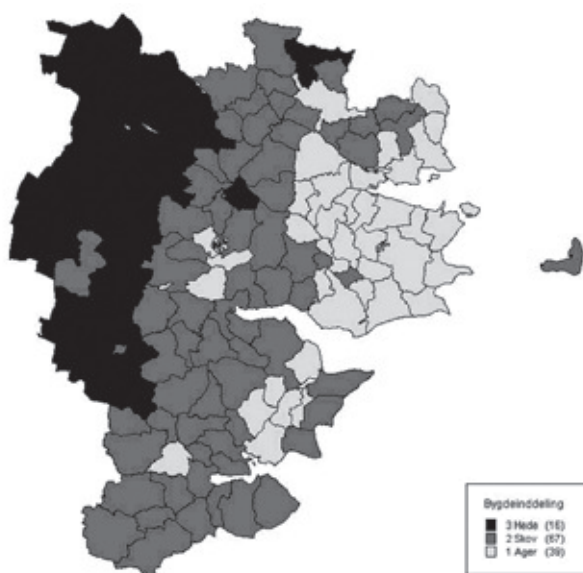
Derimod var det muligt at analysere kulturmiljøerne ved hjælp af bygdetypebegreberne. Bygdeinddelingen kan fortælle, hvilket kulturlandskab – ikke at forveksle med naturlandskab – kulturmiljøerne opstod i. Begrebet bygdetype er en ressourceøkonomisk inddeling, der fortæller om naturforhold og bondesamfundets udnyttelse af tilgængelige ressourcer i naturen. Den kulturhistoriske inddeling af landskabet i bygdetyper er baseret på oplysninger om landbrugets ressourcefordeling i tiden omkring 1688-matriklen og udskiftningen omkring 1800. Bygdeinddelingen viser en klar forbindelse mellem naturforhold, ressourceudnyttelse og bebyggelsesstruktur. Anvendelse af bygdeinddelingen kunne også være foretaget under faktoren *driftsmåder*, men her er bygdetypeinddelingen anvendt til en analyse af, hvilke typer landskaber bebyggelsestypen samlinger af gårde og huse opstod i.<sup>27</sup>

Det var muligt at undersøge det kuperede terræns naturforhold sammen med antallet af samlinger af gårde og huse, da naturen er en mere konstant faktor. De forskellige naturforholds indflydelse på miljøernes opståen og placering er imidlertid vanskelig at kortlægge. Der eksisterer for eksempel opgørelser over skovbestanden i Danmark i nutiden, men da skovene i høj grad har forandret udseende de sidste 200 år, er disse figurer ikke brugbare til en analyse af perioden 1800 til 1970. Der kunne udarbejdes en digitalisering af landskabet, som det tog sig ud omkring 1800 på baggrund af kortmateriale, men det ville være meget tidskrævende. Derimod er det med bygdeinddelingen muligt at skabe et overordnet billede, der kan bruges til at analysere generelle naturforholds betydning som grundlag for samlingerne af gårde og huse.

Den i figur 9 viste bygdeinddeling sammenlignes med fordelingen af samlingerne af gårde og huse på de forskellige bygdetyper. I det gamle Vejle Amt er lidt over halvdelen af sognene kategoriseret som værende skovbygd. De registrerede samlinger af gårde og huse fordeler sig anderledes: I hedebygderne opstod næsten en tredjedel af amtets samlinger af gårde og huse. Der opstod flere samlinger af gårde og huse i hedebygder end i agerbygder på trods af, at der er mere end dobbelt så mange agerbygder som hedebygder. Tallene viser

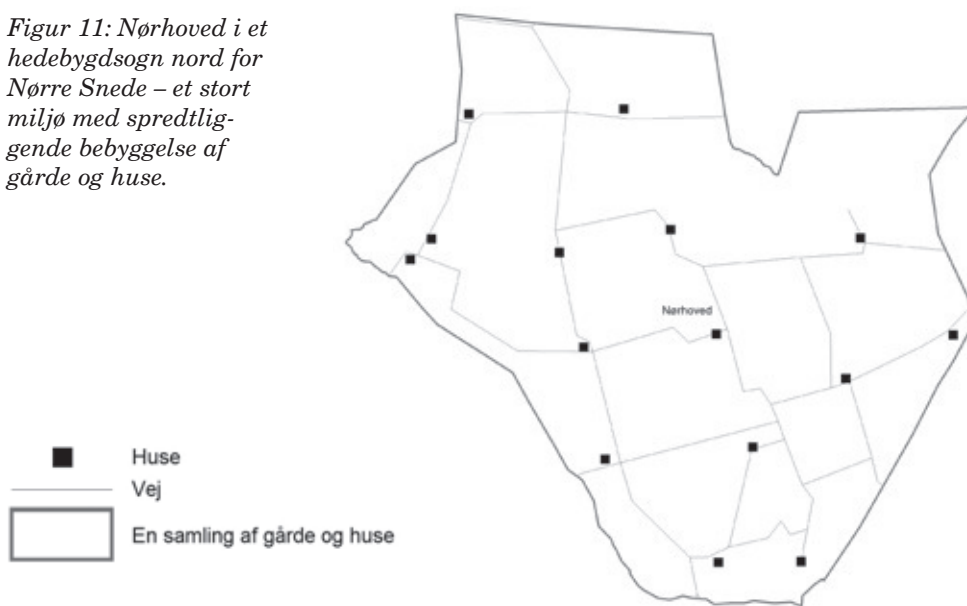
Bygdetype	Naturforhold	Beskrivelse i forhold til bebyggelse
<b>Agerbygden</b>	<ul style="list-style-type: none"> <li>– Morænesletter</li> <li>– Høj opdykningsgrad</li> <li>– Samlet hartkorn ligger over gennemsnittet</li> </ul>	<ul style="list-style-type: none"> <li>– Høj bebyggelsestæthed</li> <li>– Landsbyer, primært store</li> <li>– Store gårde</li> <li>– Hovedgårde</li> <li>– Mange jordløse huse</li> </ul>
<b>Skovbygden</b>	<ul style="list-style-type: none"> <li>– Kuperet terræn</li> <li>– Vådområder</li> <li>– Blandet jordbund</li> <li>– Minimum 25 % skov</li> </ul>	<ul style="list-style-type: none"> <li>– Middel til lav bebyggelsestæthed</li> <li>– Enkeltgårde, små landsbyer</li> <li>– Små gårde (og skovhuse)</li> <li>– Skov- og kvæghovedgårde</li> <li>– Mange huse med jord</li> </ul>
<b>Hedebygden</b>	<ul style="list-style-type: none"> <li>– Sandet jord</li> <li>– Samlet hartkorn ligger under gennemsnittet</li> <li>– Minimum 35 % hedesletter</li> </ul>	<ul style="list-style-type: none"> <li>– Lav bebyggelsestæthed</li> <li>– Mange enkeltgårde</li> <li>– Små landsbyer</li> <li>– Små gårde</li> <li>– Få og små hovedgårde</li> <li>– Mange huse med jord</li> </ul>

Figur 9: Kulturhistorisk inddeling af landskabet med tre af de fire forskellige bygdetyper opstillet efter naturkriterier og karakteristika i bebyggelsen. Kilde: Per Grau Møller 1997.

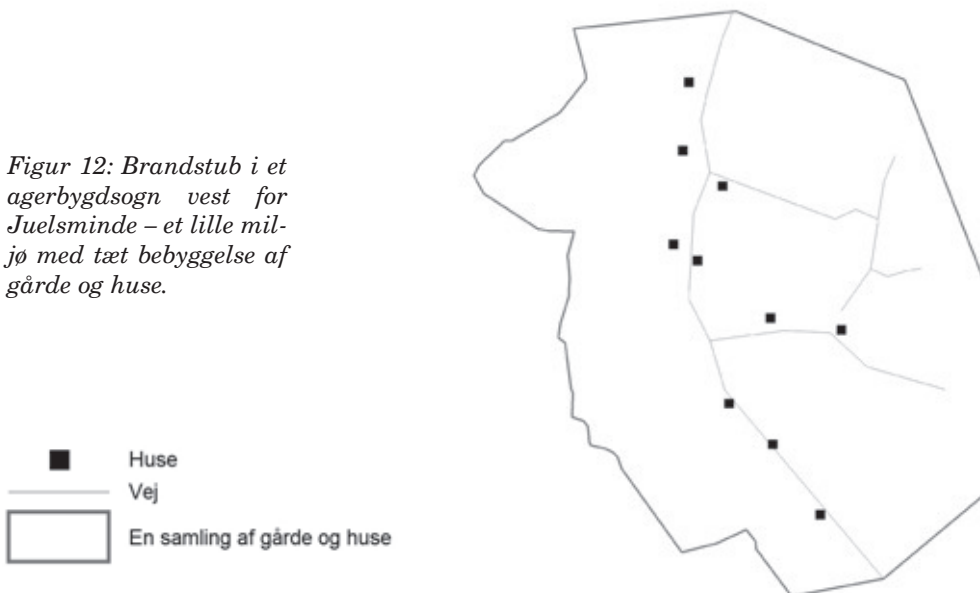


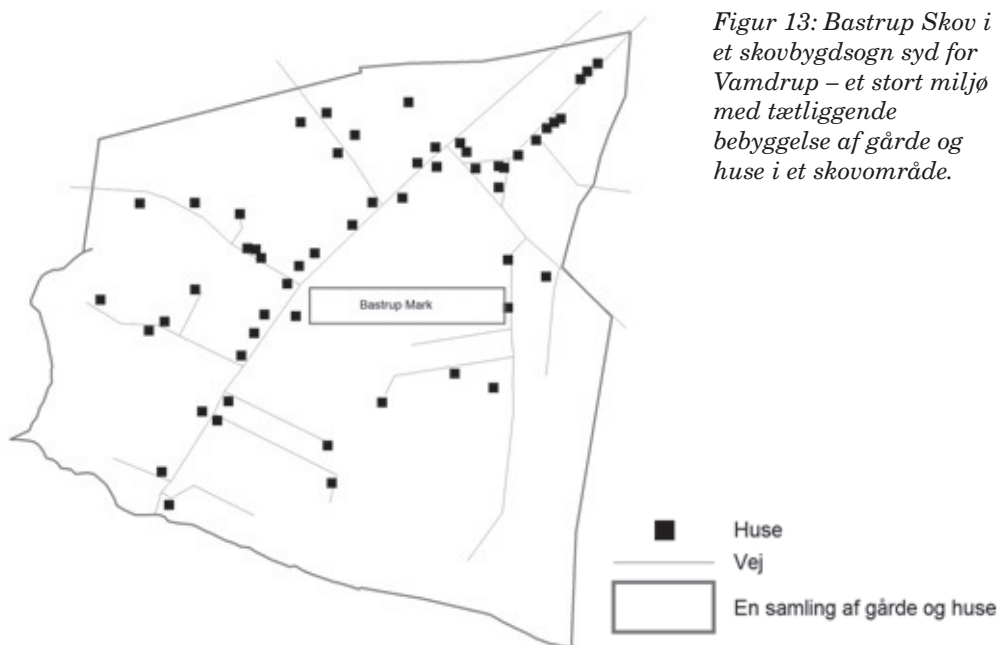
Figur 10: Bygdeinddelingen i det gamle Vejle Amt før 1970. Der ses en tydelig tredeling af amtet med hede dominerende mod vest, ager i øst og imellem disse en bred stribe af skovbygder. Med landets opdyrkning op gennem 1800-tallet blev heden dog kraftigt reduceret. Det er på disse hedearealer, at der sideløbende med hedens opdyrkning opstod mange bebyggelser af typen Samlinger af gårde og huse.

*Figur 11: Nørhoved i et hedebygdsogn nord for Nørre Snede – et stort miljø med spredtliggende bebyggelse af gårde og huse.*



*Figur 12: Brandstub i et agerbygdsogn vest for Juelsminde – et lille miljø med tæt bebyggelse af gårde og huse.*





Figur 13: Bastrup Skov i et skovbygd sogn syd for Vamdrup – et stort miljø med tætliggende bebyggelse af gårde og huse i et skovområde.

også, at tre fjerdedele af alle samlinger af gårde og huse opstod i de sogne, der frem til 1800 er vurderet til at have mellem middel og lav bebyggelsestæthed samt mange enkeltgårde, små landsbyer, små gårde og mange huse med jord.

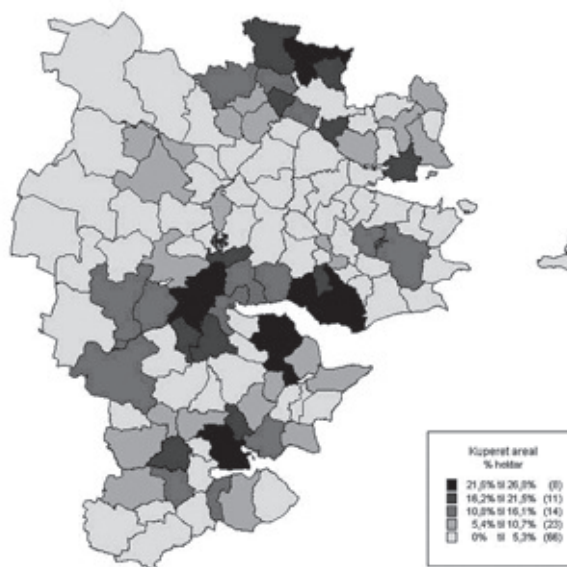
Ovenstående figurer viser eksempler på samlinger af gårde og huse fra de tre forskellige bygdetyper.

Jeg undersøgte også, om antallet af samlinger af gårde og huse hænger sammen med placering på kuperede eller flade sognearealer. Figur 14 illustrerer sognene fordelt i amtet efter, hvor mange procent af sognenes samlede areal, der er kuperet.

54% eller lidt over halvdelen af kulturmiljøerne befinder sig i flade landskaber, mens 46% miljøerne er beliggende i delvist eller meget kuperede landskaber. De mest kuperede sogne ligger omkring Vejle Fjord og Kolding Fjord samt mod nordøst – eksempelvis Hover og Rårup. De fladeste sogne placerer sig spredt rundt i resten af amtet. De tre sogne med det højeste antal samlinger af gårde og huse er placeret mod vest i de flade sogne. Der ses overordnet en forbindelse mellem sogne med et højt antal samlinger af gårde og huse og de store, flade sogne. For sogne med færre samlinger af gårde og huse er det ikke muligt at konstatere et entydigt billede. Selv om et område er meget kuperet og ikke rummer store flade områder, kan der godt være opstået flere samlinger af gårde og huse.



Figur 14: Det kuperede landskab i Vejle Amt – vist efter 6 og 12 graders højdekurver.



Naturens indflydelse på placeringen af samlingerne af gårde og huse viser altså et meget komplekst billede. Der kan ikke konstateres en overordnet sammenhæng mellem bygdetype, kuperet terræn og antallet af samlinger af gårde og huse i de tilfælde, hvor der kun er få samlinger af gårde og huse i et sogn. Dog er der en lille tendens at spore. I sogne med et højt antal samlinger af gårde og huse synes kulturmiljøtypen at være opstået i hedebygder med store, flade arealer, altså på opdyrket hede.

### Driftsmåder

Som tidligere nævnt var de forbedrede driftsmåder et led i en intensivering af landbrugsdriften, som resulterede i, at landskabet i højere grad blev nyttiggjort. Ejerlavstyperne er et nutidigt begreb, der betegner eksempelvis den enkelte landsbys samlede ressourcer. I tiden før 1800 var et sogn delt ind i et eller flere ejerlav, der hver især var afgrænset af skel, der ofte var naturlige grænser i det fysiske landskab. Ejerlav er en eller flere bebyggelser, der før udskiftningen indgik i dyrkningsfællesskab.<sup>28</sup> Man taler normalt om tre typer ejerlav: Landsbyejerlav, enestegårdsejerlav og hovedgårdsejerlav. Et landsbyejerlav bestod af minimum tre gårde, der indgik i et dyrkningsfællesskab. Enestegårde kunne også udgøre et ejerlav, men her var i sagens natur ikke noget dyrkningsfællesskab med andre gårde, og de var omgivet af egen jord. Disse to typer

Miljøer i Vejle Amt	Miljøer i landsbyejerlav	Miljøer i enestegårds-ejerlav	Miljøer i hovedgårds-ejerlav
387	310	57	20
100 %	80 %	15 %	5 %

Figur 15: Antallet af bebyggelsestypen samlinger af gårde og huse opstået i de tre forskellige typer ejerlav: landsbyejerlav, enestegårdsejerlav og hovedgårdsejerlav.

ejerlav eksisterede kun som selvstændige ejerlavstyper i tiden før 1800. Et hovedgårdsejerlav var frem til cirka 1800 domineret af en privilegeret gård med egne marker rundt om. Hovedgården var først og fremmest fritaget for skatter til kronen og tiende til kirken. Langt de fleste hovedgårde havde selvstændige ejerlav, men enkelte kunne ligge ved en landsby og være en del af dettes ejerlav.<sup>29</sup> Hovedgårdsbegrebet hører ikke kun til tiden før 1800, men fortsætter op til midten af 1900-tallet. Ejerlavet kan derfor fortælle noget om kulturlandskabet, og en undersøgelse af ejerlavsforholdene kan vise hvilke ejerlavstyper, der opstod samlinger af gårde og huse i.

I figur 15 vises, hvor mange samlinger af gårde og huse, der opstod i tidligere landsbyejerlav, enestegårdsejerlav eller hovedgårdsejerlav.

Et stort antal samlinger af gårde og huse opstod i landsbyejerlav. Der opstod ikke mange samlinger af gårde og huse i enestegårdsejerlav, selv om enestegårdsejerlavene rent faktisk udgør en tredjedel af alle ejerlav i Vejle Amt. Det var derfor i landsbyejerlavene, at kulturlandskabet forandrede sig mest efter udflytningen. Der var ikke tale om udskiftning i forbindelse med enestegårde eller hovedgårde. En enestegård var en selvstændig enhed, selv om den indgik i et fæsteforhold til et gods eller til kronen. Jorden i enestegårdsejerlav kunne blive udparcelleret, men dette er næppe blevet oplevet som noget voldsomt opbrud. Ejerlavets areal var som regel også mindre.

Da størstedelen af bebyggelsestypen eller kulturmiljøet samlinger af gårde og huse opstod før 1870, var forventningen om fund af sådanne i et hovedgårdsejerlav minimal. På flertallet af hovedgårdenes jorder opstod der ikke samlinger af gårde og huse før 1919, da der før dette år ikke opstod udstykninger fra disse ejerlav til andet end statshusmandsbrug, og de hørte ind under hovedgårdsmiljøtypen, ikke under samlinger af gårde og huse. Det var derfor overraskende at finde 20 samlinger af gårde og huse i hovedgårdsejerlav. Enkelte hovedgårde kunne efter cirka 1750 miste deres status som hovedgård, og derfor kunne der i teorien forekomme udstykninger til en samling af gårde og huse på disse tidligere hovedgårdsjorder. Det vides ikke, om det er tilfældet for enkelte af disse, men sandsynligvis er der tale om samlinger af gårde og huse,

der skulle være husmandskolonier i stedet, eller om at en husmandskoloni indgik i en del af en større samling af gårde og huse på tværs af en ejerlavsgrense, hvor resten af bebyggelsestypen ikke ligger i et hovedgårdsejerlav.

Imidlertid opstod størstedelen af samlingerne af gårde og huse i landsbyejerlavene, og derfor foretog jeg en analyse af ejerlavenes udskiftningsformer, da disse kan fortælle noget om bebyggelsesudviklingen.

En god udskiftning betød, at der skete en stor udflytning af gårdene fra landsbyen således, at de kunne blive placeret midt på deres nye jord. Det var praktisk, at gårdene fik samlet jorden omkring sig. En god udskiftning resulterede ikke i så mange udparcelleringer, da jorden netop var samlet og praktisk tilgængelig omkring gården. I modsætning hertil var der tale om en dårlig udskiftning, når antallet af udflyttede gårde fra landsbyen var lille, og jorden dermed ikke kunne samles praktisk tilgængeligt omkring gården. Ved dårlig udskiftning ses derfor flere udparcelleringer: »der vil være en større hyppighed til udparcellering i disse ejerlav, fordi den yderste jordlod så altid vil være besværligere at dyrke«. <sup>30</sup> Det forudsættes derfor, at en dårlig udskiftning med en lille udflytning resulterede i mange udparcelleringer og dermed i mange samlinger af gårde og huse.

I Vejle Amt var udflytningsgraden således, at landsbyejerlav med stjerneudskiftning havde en lille udflytningsgrad, hvor cirka 60% af gårdene forblev

	<b>Blok</b>	<b>Stjerne</b>	<b>Kam</b>	<b>Blandet</b>
<b>Antal miljøer</b>	123	28	18	141
<b>Andel</b>	40%	9%	6%	45%

Figur 16: Udskiftningstype i de landsbyejerlav i Vejle Amt, hvor der opstod en samling af gårde og huse. Ved stjerneudskiftning bliver de fleste gårde beliggende i landsbyen. Kamudskiftning skete typisk på kanten af bakkeøer, så alle gårde fik både god og ringe jord. Ved blokudskiftning flyttede de allerfleste gårde ud af landsbyen til deres nye jordlod.

<b>Udskiftningsform og Udflytningsgrad</b>	<b>Blok</b> (70)	<b>Stjerne</b> (20)	<b>Kam</b> (10)	<b>Blandet</b> (91)	<b>I alt</b> (191)
Lidt	36%	50%	40%	55%	47%
Delvist	57%	25%	50%	31%	41%
Meget	7%	25%	10%	14%	12%

Figur 17: Udflytningsgraden fra de 191 landsbyer sammenlignet med de forskellige udskiftningsformer.

beliggende inden for landsbyen. Landsbyejerlav med kamudskiftning udflyttedes i ringe grad, og landsbyejerlav med blokudskiftning havde ligeledes en lille udflytning. Det samme gjaldt landsbyejerlav med blandet udskiftning.<sup>31</sup> Tallene burde derfor vise, at der skete størst udparcellering i landsbyejerlav med stjerneudskiftning, blokudskiftning og blandet udskiftning, da disse rummer ringe eller lille udskiftning, og dermed ville det efter forventningen være på disse udskiftningsformer, der opstod flest samlinger af gårde og huse. Men i virkelighedens verden ser det ikke helt sådan ud.

De fleste samlinger af gårde og huse opstod i landsbyejerlav med blokudskiftning og blandet udskiftning. Med henblik på nærmere belysning af årsagen hertil er det nødvendigt at undersøge udflytningsgraden fra disse to landsbytyper, hvilket vises i figur 17.

Billedet er komplekst, og som figuren viser, er det meget svært at se en tydelig sammenhæng mellem udskiftningsform, udflytningsgrad og antallet af samlinger af gårde og huse. Der er ikke entydig sammenhæng mellem antallet af samlinger af gårde og huse og udflytningsgrad. Selv om der ses en dårlig udflytning med mange nyopståede bebyggelser efter udskiftningen, er det ikke ensbetydende med flere samlinger af gårde og huse. Trods denne utydelighed står det klart, at med en udskiftning og en udflytning var grundlaget for en samling af gårde og huse skabt.

### **Vejstruktur**

Vejnettet bestod før 1800 af regionale veje, der bandt bebyggelser som landsbyer, købstæder og andre samlingssteder sammen. I lokalområderne førte vejene også ud til steder, der var en del af landbrugernes dagligdag, eksempelvis markerne, engene og kysterne. Vejenes funktion var og er at knytte bebyggelser sammen og sikre menneskers adgang til både disse og naturens ressourcer.<sup>32</sup> Vejstrukturen har siden 1800 udviklet sig meget. Vejreformen fra 1793 lagde grundstenen til et overordnet landevejsnet, som i første omgang blev udbygget indtil cirka 1860. Fra slutningen af 1830'erne begyndte en vedvarende befolkningsmæssig og økonomisk vækst, der medførte en voldsom udvidelse af infrastrukturen i Danmark. Den har vist sig vigtig for anlæggelsen af urbane bebyggelser, og derfor var en undersøgelse af vejnettet også uundgåelig her.

Ved sammenligning af vejnettet omkring 1870 med situationen omkring 1970 ses tydeligt, at der er sket en omfattende udbygning af vejnettet. Overalt er der anlagt flere små veje, der når helt ud i udkantsområderne. Samtidig er antallet af veje reduceret, således at de tilbageværende større veje er relativt større og i mere lige linie forbinder bebyggelserne. Spørgsmålet er, om ændringerne i vejstrukturen havde indflydelse på kulturmiljøerne? Det viste sig, at 84% af kulturmiljøerne slet ikke ændrede vejstruktur eller ændredes meget

lidt mellem 1870 og 1970. Dette var ikke påvirket af, om antallet af bebyggelser gik op eller ned. I de sidste 16% af kulturmiljøerne ændredes vejstrukturen relativt meget inden for bebyggelsestypen. En nærmere undersøgelse viste, at ændringen blot var med til at binde kulturmiljøerne yderligere sammen. Ændringerne forekom i kraft af færre og mere lige veje eller en udvidelse af vejnettet til nyopstået bebyggelse. Det betød, at ændringen i vejnettet fik bebyggelsestypen til at hænge mere sammen, hvilket tydeligt understreger den samlede helhed.

Dermed er vejnettet konstituerende for samlinger af gårde og huse. De ændres eller ophører, hvis vejen ikke længere skaber en fælles helhed indenfor bebyggelsen. At billedet viser et afhængighedsforhold mellem kulturmiljøerne og vejstrukturen, er for så vidt er lige til. Det er svært at forestille sig en bebyggelse uden en vej. Samlinger af gårde og huse opstod i takt med opdyrkningen, udparcelleringen og vejnettets udbredelse. Vejnettets indflydelse på samlinger af gårde og huse er således central. Vejnettets udvikling fulgte bebyggelsesudviklingen, og ændringer i vejsystemet kunne skabe sammenhæng, så en sådan bebyggelsestype kunne opstå, selv om der ikke dermed opstod ændringer i bebyggelsens form eller antallet af huse indenfor denne.

### **Andre elementer**

Gruppen af denne kulturmiljøtype indeholder andre elementer end de foranævnte, nemlig handel, håndværk, tidlig industri og servicefunktioner på landet. I en samling af gårde og huse skulle bebyggelsen have agrart præg, men det er også interessant at undersøge, om kulturmiljøerne indeholdt andre aktører eller elementer som for eksempel møller, jordemoderhuse, kroer eller teglværk. Sådanne elementer kan have haft indflydelse på kulturmiljøernes opståen og udvikling.

Analysen viste, at cirka en fjerdedel af kulturmiljøerne havde et eller flere andre elementer tilknyttet, og at der var tale om meget forskellige elementer lige fra smedjer og skoler til gravsted, køreteknisk anlæg og mindelund. Der var i alt 31 forskellige elementer med en klar overvægt af smedjer og skoler opstået i forbindelse med en samling af gårde og huse. En smedje opstod til at begynde med inde i landsbyerne, men der var de til stor brandfare for hele landsbyen, og derfor blev de flyttet ud på landet, hvor bebyggelsestætheden var meget lavere. Smedjerne havde tilsyneladende ikke nogen indvirkning på bebyggelsesstrukturen indenfor en samling af gårde og huse. Skolerne er mere interessante. Nye skoler opstod i takt med befolkningens vækst, og de kunne opstå ude på landet, hvis de omkringliggende byer ikke kunne blive enige om at placere skolen i en af byerne. Kompromiset var i sådanne situationer ofte at placere en skole midt imellem byerne i et landområde med kun få gårde og



Figur 18: Bjert Strand i Sønder Bjert sydøst for Kolding er en samling af gårde og huse, hvor bebyggelsen ligger langs vejen. I Træ ses, at der fandtes et trinbræt med samme navn, men på kortet ligger dette over 500 meter væk fra den yderste bebyggelse i Bjert Strand. Det kan endda diskuteres om trinbrættet hørte med til miljøet, og det har derfor ingen indflydelse haft på miljøet eller bebyggelsestypen. Udsnit af M3510, rettet 1901 vejrevision 1941. Copyright: Kort & Matrikelstyrelsen, Rentemestervej 8, 2400 København NV.

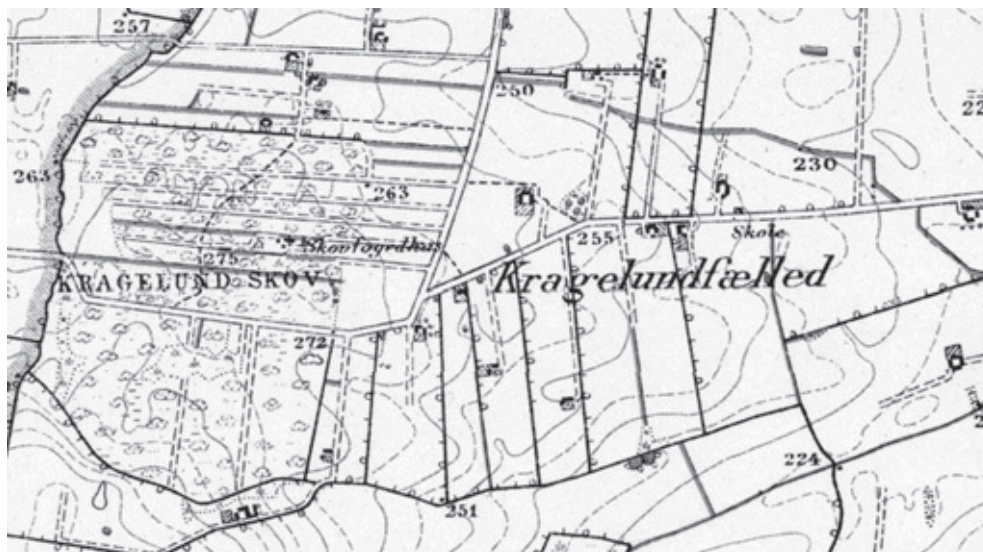
huse. Hvorfor disse skoler opstod i et befolkningsfattigt område, er svært at tolke ud fra kortmaterialet. Det kan kun undersøges, om der efter skolens opståen kom mere bebyggelse til, så skolen dermed skabte bebyggelsestypen, eller om bebyggelsestypen eksisterede allerede inden. Oftest ændrede bebyggelsen sig ikke. Der var også forholdsvis mange teglværker. De opstod allerede fra 1500-tallet, og på grund af det økonomiske opsving i slutningen af 1700-tallet

fik de endnu et skub frem i antal.<sup>33</sup> Denne tidlige industri var placeret uden for byerne og nær de råstoffer, som de var afhængige af.

De mest iøjnefaldende andre elementer var købmænd og brugsforeninger sammen med mejerier, bagerier, jernbanestationer eller trinbrætter. Disse aktører opfattes oftest som naturligt tilhørende urbane bebyggelser. Der kan findes samlinger af gårde og huse med en station eller trinbræt, og her forbliver bebyggelsesstrukturen den samme.

Der findes andre eksempler på samlinger af gårde og huse, hvor der er tilknyttet servicefunktioner af en eller anden art, men hvor elementerne ikke havde nogen indflydelse på bebyggelsesstrukturen. I nogle tilfælde forsvandt elementerne hurtigt igen fra kortet, men bebyggelsestypen fungerede fortsat som en samling af gårde og huse, hvilket ses på figurerne 19 og 20.

Andre elementers indflydelse på samlingerne af gårde og huse må siges at være minimal. I de fleste tilfælde har bebyggelsesstrukturen ikke ændret sig til trods for, at et eller flere elementer opstod i forbindelse med bebyggelsestypen. I de tilfælde, hvor bebyggelsen ændrede sig i forbindelse med oprettelsen



Figur 19: Eksemplet Kragelund Fællede mellem Horsens og Vejle. På målebordsbladet fra 1870 vises en del spredtliggende gårde uden stednavn. På det her viste målebordsblad fra 1900 ses de samme spredtliggende gårde plus skole og købmand med et stednavn. Købmanden er også nævnt i Trap 4 fra 1924. Udsnit af M3010, rettet 1900 vejrevision 1941. Copyright: Kort & Matrikelstyrelsen, Rentemestervej 8, 2400 København NV.



Figur 20: Eksemplet Kragelund Fælled mellem Horsens og Vejle. På 4 cm-kortet fra 1970 er elementer som for eksempel skolen forsvundet fra kortet, men der er ingen ændringer at se i selve bebyggelsesstrukturen. Kun en enkelt gård er forsvundet. Udsnit af 1213 I NV, rettet 1970. Copyright: Kort & Matrikelstyrelsen, Rentemestervej 8, 2400 København NV.

af et eller flere elementer, er der sandsynligvis ikke tale om en samling af gårde og huse men om en mindre rural by, altså en lille ny by med urbant præg. Andre elementer havde ingen indflydelse på bebyggelsestypen, så længe der var tale om en samling af gårde og huse. Det er derfor vigtig at skelne mellem en mindre rural by og en samling af gårde og huse ikke alene ud fra forekomsten af andre elementer men også ud fra bebyggelsesstrukturen.

### Stednavne

Menneskets påvirkning af bebyggelsen gennem stednavnene blev også undersøgt. Indtil det 19. århundrede var det i reglen kun herregårde og enkeltgårde, som havde et navn, mens gårdene inde i landsbyerne var navnløse.<sup>34</sup> Efter landboreformen fik alle udflyttede gårde efterhånden navne, hvilket illustrerer gårdmændenes individualisering. Udover de enkelte gårdnavne fandtes også stednavne, der dækkede over flere byggerier fordelt ud over større arealer.

Stednavnet er en uomgængelig kilde i bebyggelsehistorien til beskrivelse af udviklingen i tiden før 1800: »... hvad kan så stednavnet fortælle os om den agra-



*re bebyggelsesudvikling i tid og rum, dens størrelse og struktur. Måske endda alligevel ikke så lidt».*<sup>35</sup> Spørgsmålet er, om stednavnet også har en vigtig betydning for samlinger af gårde og huse, der opstod efter 1800. Samlinger af gårde og huse i Vejle Amt har alle et stednavn tilknyttet. Stednavnet er registreret i Trap, og med dette er bebyggelsestypen efterfølgende fundet på landkort.

Analysen af stednavne viste, at der ikke er nogen sammenhæng mellem, hvornår et kulturmiljø blev etableret, og hvornår dets stednavn første gang optrådte på kort. Stednavnet kan derfor ikke bruges som indikator for, hvornår bebyggelsestypen er etableret. Ofte er kulturmiljøerne etableret længe inden stednavnet optrådte på kort. Det ville være interessant at undersøge, hvor længe stednavnet har eksisteret ude i den lokale befolkning, men det kan blot konstateres, at stednavneregistreringen på kort ikke tidsmæssigt stemmer overens med registreringen af bebyggelsernes benævnelse i Trap.

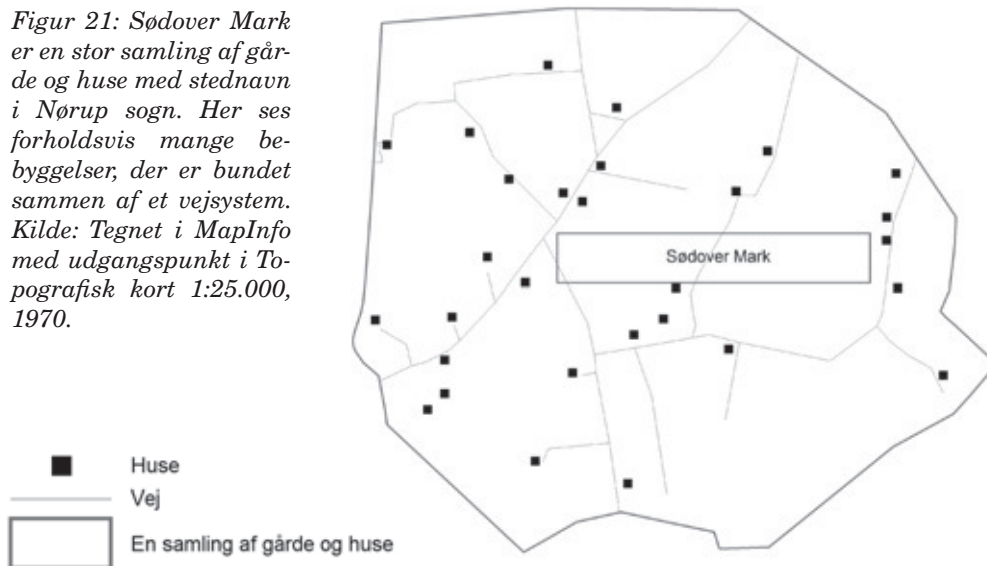
Uden et stednavn blev kulturmiljøerne som sagt ikke opfattet af for eksempel Trap. Når nye stednavne ikke blev registreret i takt med sognets bebyggelsesvækst, blev der heller ikke registreret flere samlinger af gårde og huse. Stednavnet bekræfter blot bebyggelsestypens eksistens, selv om bebyggelsesstrukturen i kulturmiljøerne kan være grundlagt længe inden. Modsat viser det sig i nogle tilfælde, at bebyggelsesantallet ændredes, selv om stednavnet havde eksisteret længe. Det er derfor interessant at undersøge, om der kan eksistere samlinger af gårde og huse uden registreret stednavn.

Ud fra den foreløbige definition har stednavnet en helt central rolle, da en samling af gårde og huse skal indeholde et fælles stednavn, men en analyse af samtlige bebyggelser viste, at der eksisterede samlinger af gårde og huse uden registreret stednavn. Et eksempel herpå vises i figur 21. En samling af gårde og huse uden registreret stednavn vises i figur 22.

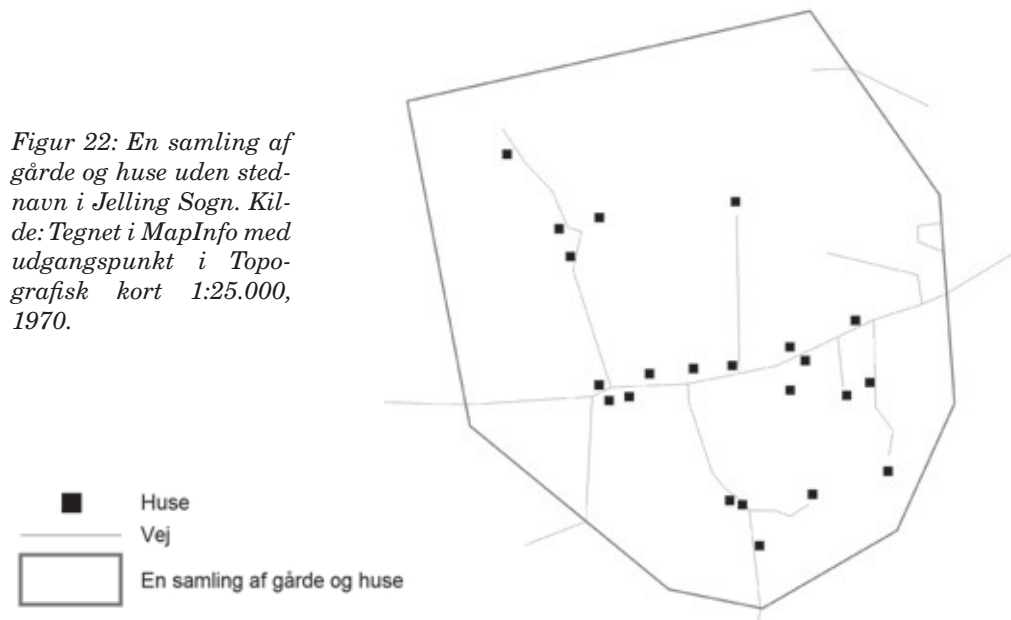
På figur 22 ses et stort areal i Jelling Sogn med mange bebyggelser, der er bundet sammen af et vejsystem, men samlingen af gårde og huse har ikke noget stednavn. Der er ingen overordnede strukturelle forskelle mellem de to områder i figurerne 21 og 22. Den eneste forskel er, at den ene bebyggelsestype har et stednavn registreret på kortet, hvilket den anden bebyggelsestype ikke har. På kort findes flere områder med strukturer som samlinger af gårde og huse uden angivelse af stednavn. Kulturmiljøer med stednavn repræsenterer derfor formentlig kun et tilfældigt udsnit af samlinger af gårde og huse i den agrare bebyggelseshistorie efter 1800. I undersøgelsen blev stednavnenes ændrede placering og størrelse fra kort til kort registreret.

På kortmaterialet viser det sig, at der op gennem tiden skete ændringer i stednavnets placering. Det er ikke let at gennemskue, hvorfor stednavnet placeredes nye steder på kortet, men en ændring i stednavnets placering kan betyde, at der var opstået et nyt område, som overtog stednavnet. En ændring af

Figur 21: Sødover Mark er en stor samling af gårde og huse med stednavn i Nørup sogn. Her ses forholdsvis mange bebyggelser, der er bundet sammen af et vejssystem. Kilde: Tegnet i MapInfo med udgangspunkt i Topografisk kort 1:25.000, 1970.



Figur 22: En samling af gårde og huse uden stednavn i Jelling Sogn. Kilde: Tegnet i MapInfo med udgangspunkt i Topografisk kort 1:25.000, 1970.



skriftstørrelsen på kortet kan betyde, at bebyggelsestypen er blevet større eller mindre. Erfaringen fra projektet Digitale Atlas over kulturmiljøer i Danmark viste, at stednavnet kan være placeret blot med henblik på at opnå den bedste læsbarhed af kortet. Stednavnet kan endda i enkelte tilfælde helt forsvinde, uden at bebyggelsestypen af den grund må betragtes som opløst.

Stednavnet kan derfor ikke hjælpe til afgrænsning af en samling af gårde og huse eller være skaber af fælles orientering indenfor denne. Stednavnets indflydelse på kulturmiljøtypens bebyggelsesstruktur må derfor siges at være lille, og det kan ikke anvendes til indholdsbestemmelse af samlinger af gårde og huse. Stednavnet markerer ikke tidspunktet for etableringen af en bebyggelsestype, og det markerer heller ikke, hvornår bebyggelsestypen opnåede sin fulde udstrækning. Ingen strukturelle forhold modbeviser eksistensen af samlinger af gårde og huse uden stednavn, og det formodes, at der eksisterer mange samlinger af gårde og huse uden et registreret stednavn. Stednavne markerer eksistensen af en bebyggelsestype, men fravær af stednavn på kort er ikke ensbetydende med fravær af en samling gårde og huse i kulturlandskabet.

## **Sammenfatning**

Med denne undersøgelse er det muligt skabe en ny definition og indholdsbestemmelse af, hvad bebyggelsestypen eller begrebet en samling af gårde og huse indeholder.

### **Tiden fra udskiftningen til 1970**

Undersøgelsen viste, at stednavne ikke kunne bruges til at beregne et tidspunkt for, hvornår en samling af gårde og huse etableredes. Stednavnet opstår tilfældigt og med forsinkelse efter kulturmiljøets etablering. Ved hjælp af en analyse på amtsplan over selvejesituationen for perioden 1835 til 1895 samt en analyse af realregisteret kan det konstateres, at størstedelen af samlinger af gårde og huse i Vejle Amt opstod før 1860. Afgrænsningen af den periode, hvor samlinger af gårde og huse opstod, vil derfor stadig tage udgangspunkt i udskiftningen.

Det er ikke muligt at sige præcist, hvornår der ikke længere opstod samlinger af gårde og huse. Realregisteret kan ikke hjælpe, da registreringerne ikke blev ført helt frem til 1970. Med henblik på at opfange og registrere alle samlinger af gårde og huse blev den hidtil anvendte tidsafgrænsning derfor opretholdt.

### **Fælles orientering i en samling af gårde og huse**

Spørgsmålet er, hvad der skabte den fælles orientering, som udgør den samlede helhed i kulturlandskabet, og at en samling af gårde og huse dermed eksiste-

rer? Af den foregående indholdsbestemmelse fremgår, at det er meget svært at specificere strukturelle forhold, der kunne skabe en fælles orientering i kulturmiljøerne. Naturen spillede ikke en central rolle. Samlinger af gårde og huse kræver selvfølgelig plads. De opstod oftest i sogne med flade og store hedebygder under opdyrkningen af heden, men enkelte samlinger af gårde og huse placeredes i kuperet terræn, endda i meget kuperet terræn. Samlinger af gårde og huse opstod i alle tre bygdetyper og i mange forskellige landskabstyper. Det er derfor svært at påstå, at naturen betingede en fælles orientering og geografisk afgrænsning af bebyggelsestypen. Undersøgelsen af de fire faktorer mennesket, driftsmåder, andre elementer og stednavne viser samme tendens. Der er ingen direkte sammenhæng mellem afgrænsningen af en samling af gårde og huse og de nævnte faktorer, der dermed alle spiller en sekundær rolle.

Det bekræftedes imidlertid, at vejstrukturen havde en helt central rolle ved skabelse af en fælles orientering til samling af gårde og huse i en helhed. Det er den eneste af de analyserede faktorer, der trods forandringer i strukturen skabte samhørighed mellem byggerierne. Uden et vejnet, der bandt bebyggelsen sammen, kunne der ikke skabes en samling af gårde og huse. I de tilfælde, hvor vejstrukturen ændrede udseende uden samtidig ændring af selve bebyggelsen, blev der via vejnettets skabt en ny forbindelse imellem byggerierne. Det vil sige, at vejnettets udgør den primære fælles orientering i en bebyggelsestype. Uden et vejnet, der binder bebyggelsen sammen, er der ikke noget bebyggelsestype.

Dette giver en lille ændring af den foreløbige definition. Hvor det før hed at *have en fælles orientering eksempelvis mod en vej*, kan det nu præciseres til at hedde at *have en fælles orientering mod vej*. De andre faktorer kommer til at indgå sekundært i overvejelserne om afgrænsningen og i en nærmere indholdsbeskrivelse af kulturmiljøet, men de vil ikke indgå direkte i en definition af begrebet.

### **Stednavnets betydning i definitionen**

Stednavnets rolle i forbindelse med definition af en samling af gårde og huse viste sig at være mere kompliceret. Stednavnet kunne ikke bruges til en tidsmæssig eller geografisk afgrænsning, men indholdsbestemmelsen viste, at der kan eksistere samlinger af gårde og huse uden registreret stednavn. Stednavnet er dermed ikke afgørende for kulturmiljøernes eksistens. Stednavnet skal først og fremmest bruges til at registrere en samling af gårde og huse. Det er ved hjælp af et stednavn, at kulturmiljøerne bliver opdaget af historikerne.

Det har ikke været muligt at finde frem til, hvorledes stednavnene opstod ude i lokalbefolkningen. Der er så vidt vides ikke skrevet noget om det. Det er

også vigtig at vide, hvor repræsentative de på kortene viste stednavne er. Spørgsmålet er, om alle stednavne er registeret og påført kort, eller om situationen er den, at der i befolkningen eksisterer mange stednavne, som endnu ikke er registreret på kort. Bent Jørgensen skrev i den tidligere omtalte artikel, at der i hans undersøgelse har vist sig at være en meget varierende stednavnedækning: »... *some units have names and others do not. And the distribution between the number with names and those without names may well have fluctuated without any particular tendency to evolution towards a total coverage*«. <sup>36</sup>

Bent Jørgensen konkluderede hermed, at der ikke er sket en systematisk afdækning af landets nyere stednavne. Der eksisterer med stor sandsynlighed mange stednavne, som endnu ikke er registreret og dermed heller ikke figurerer på kortmaterialet.

Traps registrering af samlinger af gårde og huse hænger til dels sammen med oprettelsen af stednavneregisteret, der blev udarbejdet i 1924 af det, der dengang hed Stednavneudvalget. Traps samlinger af gårde og huse kan også i langt de fleste tilfælde findes på kort, men resultater af søgninger efter sammenfald mellem data på kort og i Trap er ikke entydige. I Trap er registreret samlinger af gårde og huse med navne, som ikke kan genfindes på landkort, hvor der i stedet optræder naturnavne, navne på gårde eller slet ikke noget navn. Databasen over kulturmiljøer i Vejle Amt indeholder stednavne på samlinger af gårde og huse, der er hentet fra både Trap og kort, men det kan ikke dermed forventes, at alle stednavne anvendt af befolkningen nu er registreret, lige som det heller ikke kan forventes, at samlinger af gårde og huse uden stednavn er blevet registreret.

Det var muligt at lokalisere samlinger af gårde og huse uden stednavn ved hjælp af digitaliserede kort og fokus på bebyggelsesstruktur, vejstruktur og til dels ved inddragelse af de andre faktorer gennemgået ovenfor. Denne metode kan dog resultere i, at størstedelen af de agrare bebyggelser opstået efter udskiftningen vil ende som samlinger af gårde og huse. Det vil i et projekt som Digital Atlas over kulturmiljøer i Danmark ikke være realistisk at gennemføre en så omfattende digitalisering af hele landet, som det er sket i denne undersøgelse af Vejle Amt. Ud fra stednavnet bliver alle typer bebyggelser nemlig registreret før, der foreligger en afsluttet registrering af alle danske stednavne. Indtil det er sket, må det være stednavnet som registreringsform, der resulterer i det mest optimale resultat. Dette indebærer en lille ændring af definitionen. En samling af gårde og huse *skal* ikke indeholde et stednavn. Definitionen præciseres til, at miljøet *registreres* ved hjælp af et stednavn.

Dermed bliver den endelige definition af en samling af gårde og huse en

smule anderledes: *En samling af gårde og huse består af tre eller flere bebyggelser med agrart præg, der opstod i perioden efter udskiftningen og frem til 1970. Bebyggelsen skal udgøre en samlet helhed med fælles orientering mod en vej. Miljøerne registreres ved hjælp af et stednavn.*

### **Afslutning**

Efter undersøgelsen af stednavnets indflydelse på samlingerne af gårde og huse stod det klart, at stednavnet spiller en helt central rolle ved registreringen af disse. I en fremtidig undersøgelse kunne det derfor være interessant at undersøge en samling af gårde og huse ud fra en mere mikrohistorisk vinkel med eksempelvis analyse af stednavne og lokalbefolkningens udvikling af stednavne. Formålet med undersøgelsen skulle være at skabe et bedre billede af, hvordan stednavne opstår, og hvor mange stednavne, der eksisterer i befolkningen uden endnu at være registreret i centrale kilder. Spørgsmålene er, hvilke metoder Trap anvendte til indsamling af stednavne, og hvorfor ikke alle samlinger af gårde og huse registreret i Vejle-databasen som et kulturmiljø blev opfanget med stednavn af Trap.

### **Noter**

1. *J.P. Trap 1856-1864, J.P. Trap 1872-1879, J.P. Trap 1898-1906, J.P. Trap 1920-1932 og J.P. Trap 1953-1972.*
2. Per Boje 1997. Knud Prange 1991.
3. Claus Bjørn 1988.
4. Viggo Hansen 1953.
5. Per Grau Møller 1988, 1990 og 1996.
6. Johannes Steenstrup 1908, Kristian Hald 1950 og Vibeke Dalberg 1991.
7. Vibeke Dalberg 1984.
8. Per Grau Møller, Morten Stenak og Mette Ladegaard Thøgersen 2005, s. 201.
9. Per Grau Møller, Morten Stenak og Mette Ladegaard Thøgersen 2005, s. 219-200.
10. Astrid Krarup Vedstesen 2005.
11. Vejledning til elementregistreringen: [www.humaniora.sdu.dk/kulturmiljoe/DB\\_E\\_vejledning.pdf](http://www.humaniora.sdu.dk/kulturmiljoe/DB_E_vejledning.pdf)
12. Astrid Krarup Vedstesen 2005, s. 9.
13. Erland Porsmose 1987, s. 7.
14. Per Grau Møller 1990, s. 152.
15. Erik Alstrup og Poul Erik Olsen (red.) 1991, s. 275.
16. Erland Porsmose 1987, s. 255.
17. Per Grau Møller 1990, s. 138-139.
18. Realregistret fra Vejle Amt. Årstallene for realregistret er for de seks sog-

- ne: Hover 1845-1957, Nørup 1840-1940, Jelling 1853-1931, Nr. Snede 1860-1951, Vamdrup 1860-1930 og Rårup 1856-1960.
19. Erland Porsmose 1987, s. 6.
  20. Per Grau Møller 1990, s. 105-106.
  21. Per Grau Møller 1990, s. 92.
  22. Per Grau Møller 1990, s. 91.
  23. Erland Porsmose 1987, s. 256.
  24. Per Grau Møller 1990, s. 91 og 92.
  25. Per Grau Møller 1990, s. 105
  26. Erland Porsmose 1981, s. 139-140
  27. Per Grau Møller (red.) 1997, s. 9.
  28. Vivian Etting og Per Grau Møller (red.) 1997, s. 47.
  29. Vivian Etting og Per Grau Møller (red.) 1997, s. 43, 47, 61 og 79-80.
  30. Per Grau Møller 1988, s. 94.
  31. Vejle-databasen. De præcise procenttal er ikke gengivet, da de ikke stemmer helt med databasens 402 landsbykulturmiljøer. Det skyldes, at en del miljøer ikke er vurderet, mens andre er krydset af to steder og derfor går igen to gange ved en avanceret søgning.
  32. Vivian Etting og Per Grau Møller (red.) 1997, s. 173 og 177.
  33. Vivian Etting og Per Grau Møller (red.) 1997, s. 151.
  34. Vivian Etting og Per Grau Møller (red.) 1997, s. 220.
  35. Erland Porsmose 1987, s. 163.
  36. Bent Jørgensen 2005, s. 204.

## Litteratur og kilder

### Bøger og artikler

- Alstrup, Erik & Olsen, Poul Erik (red.): *Dansk kulturhistorisk Opslagsværk. Bind I og II*. Højbjerg, 1991.
- Bjørn, Claus (red.): *Det danske landbrugs historie 1810-1914, bind 3*. København, 1988.
- Boje, Per: Trap gennem tiderne. *Bol og By*, 1997:1, s. 18-34.
- Christensen, Vibeke og Sørensen, John Kousgård (red.): *Stednavneforskning, Afgrænsning, terminologi, metode, datering, Bind I & II*. København, 1972.
- Dalberg, Vibeke: *Stednavneændringer og funktionalitet*. København, 1991.
- Dalberg, Vibeke et al.: Bebyggelsers og bebyggelsesnavnes alder. NORNA's niende symposium i København 25-27 oktober 1982. NORNA-rapporter nr. 26. Uppsala 1984.
- Etting, Vivian, & Møller, Per Grau (red.): *De kulturhistoriske interesser i landskabet*. Miljø- og Energiministeriet, Skov- og naturstyrelsen, 1997.
- Hald, Kristian: *Vore stednavne*. København 1950.

- Hansen, Viggo: Landet og folket. I: *Trap Danmark*, 5. udg., bd. 1. København, 1953.
- Hansen, Viggo: Det bebyggede land. I: Nørvang, Arne & Lundø, Jørgen (red.): *Danmarks Natur*, bind 9. 3. udgave, København, 1981.
- Jørgensen, Bent (red.): Stednavne i brug. I: *Festskrift udgivet i anledning af Stednavneudvalgets 75 års jubilæum*. København 1985.
- Jørgensen, Bent: The degree and onomastic coverage within various categories of denotata. I: Brylla, Eva & Wahlberg, Mats (red.) *Proceedings of the 21<sup>st</sup> International Congress of Onomastic Sciences*. Uppsala, 2005.
- Møller, Per Grau: *Fra landsby til soveby. Landbebyggelsen og dens økonomiske og kulturlandskabelige forudsætninger på Fyn 1770-1965*. Viborg, 1990.
- Møller, Per Grau (red.): *Kulturhistorisk inddeling af landskabet*. Miljø- og Energiministeriet, Skov- og Naturstyrelsen, 1997.
- Møller, Per Grau, Stenak, Morten & Thøgersen, Mette Ladegaard: Kulturmiljøregistrering – i praksis. *Fortid og nutid* 2005:3, s. 192-220.
- Møller, Per Grau: Udskiftningens landskab. *Fortidsminder og kulturhistorie: Antikvariske studier*, Vol. 9. København, 1988.
- Pedersen, Henrik: *De danske landbrug, Fremstilling paa grundlag af forarbejderne til Christian V.'s matrikel 1688*. København, 1975 (1928).
- Porsmose, Erland: *Bebyggelseshistorisk teori og syntese, landsbyens udvikling ca. 1000-1800 e. Kr.* Odense, 1987.
- Porsmose, Erland: *Den regulerede landsby, Studier over bebyggelsesudviklingen på Fyn i tiden fra ca. 1700 til ca. 1000 e. Kr. fødsel, Bd I-II*. Odense, 1981.
- Prange, Knud: En ny Trap? *Fortid og nutid* 1991:1, s. 47-49.
- SP-rapport nr. 6: *Geografiske data hos afdelingen for Arealanvendelse 1996*. Statens Planteavlsvforsøg (nu Danmarks Jordbunds forskning), 1996.
- Steenstrup, Johannes: *De danske Stednavne. Deres Tolkning og hvad de oplyser om vort Lands Bebyggelse og Folkets Kultur gennem Tiderne*. København 1908.
- Trap, J.P.: *Statistisk Topografisk Beskrivelse af Kongeriget Danmark*. Bind 1-5. 1. udgave, København, 1856-64.
- Trap, J.P.: *Statistisk Topografisk Beskrivelse af Danmark*. Bind 1-6. 2. udgave, København, 1872-79.
- Trap, J.P.: *Danmark*. Bind 1-10. 3. udgave. København, 1898-1906.
- Trap, J.P.: *Danmark*. Bind 1-26. 4. udgave. København, 1920-1932.
- Trap, J.P.: *Danmark*. Bind 1-31. 5. udgave. København, 1953-1972.
- Vedstesen, Astrid Krarup: *Samlinger af gårde/huse i Vejle Amt. En indholdsbestemmelse og definition af en samling af gårde/huse. Specialeafhandling*. Syddansk Universitet 2005.
- [www.humaniora.sdu.dk/kulturmiljoe/DB\\_E\\_vejledning.pdf](http://www.humaniora.sdu.dk/kulturmiljoe/DB_E_vejledning.pdf)



### **Statistik**

- Statistisk Tabelværk 1835, I, 2, 1837.
- Statistisk Tabelværk 1850, II, 5, 1852.
- Statistisk Tabelværk 1860, III, 4, 1864.
- Statistisk Tabelværk 1873, III, 32, 1877.
- Statistisk Tabelværk 1885, IV, C, 5, 1888.
- Statistisk Tabelværk 1895, IV, C, 9, 1896.
- Statistiske meddelelser 1801/03 & 1870 IV, 37, 1911.
- Statistiske meddelelser 1911 IV, 51, 1916.
- Statistiske meddelelser 1950 IV, 147, 1952.
- Statistiske meddelelser 1965 III, 1968.

### **Arkivalier**

Realregister over Vejle Amt fra Viborg Landsarkiv:

- Hover: år 1845-1957.
- Nørup: år 1840-1940.
- Jelling: år 1853-1931.
- Nr. Snede: år 1860-1951.
- Vamdrup: år 1860-1930.
- Rårup: år 1856-1960.

### **Kort**

Minorerede sognekort for:

- Rårup: år 1847.
- Nr. Snede: år 1863.
- Vamdrup: år 1882/1843.
- Nørup: år 1848.
- Jelling: år 1851.
- Hover: år 1848.

*Sognekort for resten af Vejle Amt er også anvendt.*

Målebordsblade for:

- Rårup: år 1867/1900.
- Nr. Snede: år 1872-74/1913.
- Vamdrup: år 1868-69/1901.
- Nørup: år 1869/1908.
- Jelling: år 1868-1869/1900-1902.
- Hover: år 1868/1902.

*Målebordsblade for resten af Vejle Amt er også anvendt.*

Atlasblade for:

- Rårup: år 1950.
- Nr. Snede: år 1951.
- Vamdrup: år 1927-28/1949.
- Nørup: år 1950.
- Jelling: år 1950.
- Hover: år 1950.

*Atlasblade for resten af Vejle Amt er også anvendt.*

Kort 1:25.000 for:

- Rårup: år 1970.
- Nr. Snede: år 1973.
- Vamdrup: år 1970.
- Nørup: år 1971.
- Jelling: år 1971.
- Hover: år 1970.

*Kort over resten af Vejle Amt er også anvendt.*

Alle kort er anvendt på Kartografiske Dokumentationscenter, Syddansk Universitet, Odense.

### **Forfatter**

Astrid Krarup Andersen, født 1977. Cand.mag. med hovedfag i historie og sidefag i religionsvidenskab fra Syddansk Universitet 2006. Studentervedhjælper 2003-2006 på Kartografisk Dokumentationscenter, SDU, med senere ansættelse som forskningsassistent samme sted februar-juli 2006. Gymnasielærervikar ved Haderslev Katedralskole 2006-2007. Fra 2008 GIS-koordinator ved Svendborg Kommune.

### **Summary**

From early research, it is obvious that the concept of *a group of farms and houses* is a part of the history of agrarian dwellings that has not been dealt with. A description of content and a definition are therefore necessary in order to decide what the concept covers in the context of preserving what are known in Denmark as *cultural environments*, used here to refer to a linked grouping of rural dwellings or settlement.

As a point of departure, a group of farms and houses can be defined as follows: *Three or more dwellings with agrarian characteristics, which arose in the period between the enclosure movement and 1970. The dwellings make up a*

*unit that is expressed by the use of a shared place name, and by having the same orientation, for example towards a road.*

This is a relatively broad definition, taken from (with a little modification) the research project, *Digitalt Atlas over kulturmiljøer i Danmark* (A Digital Atlas of Cultural Environments in Denmark). This atlas works by selecting various types of cultural environments, among these groups of farms and houses. Basically, the project presents a large amount of empirical material about the county of Vejle, which makes it possible for a thorough study of groups of farms and houses in the county.

Erland Porsmose bases the theory used by the author on the Agrarian Model of Settlement Development. It describes a development in time and space in the landscape. A group of farms and houses has a central position in the model, and is influenced by a number of factors; types of occupancy, population factors, the natural environment, working methods, and the existence of roads. In the analysis, the model has been extended by two factors – *place name* and *other elements* (for example a school, a blacksmith or a village hall).

The study is divided into two parts – time and structure. In relation to time, a study of types of occupancy makes it possible to see when the settlements were established. The study shows that a majority of the settlements were established before 1860 and no later than 1923. It is not possible to be more precise regarding the timescale. Concerning structure, the growth in population and building is analysed. The analysis shows that these factors only played a minor role in connection with the development of groups of farms and houses.