

Hans Chr. Johansen

Letsindige unge på Nordfyn?

»Fyns Landsogne er med Rette berygtede for Usædelighed. At den sædelige Fordærvelse dér virkelig er almindelig og gennemgaaende, ses allerede af, at Procenttallet af uægte Børn i de fynske Landdistrikter under et er lige saa stort som hele Sjællands, Kjøbenhavn iberegnet, og der er enkelte Landsogne, hvis Procenttal (endog over 30 pCt.) langt overgaar Kjøbenhavns.«
S. M. Hafström: Om Sædelighedsforholdene i det danske Folk, 1888, side 18.

I første halvdel af 1800-tallet steg antallet af fødsler uden for ægteskab meget kraftigt, men stærkest på Fyn og i Nordjylland, hvorimod det fortsat var på et relativt lavt niveau i Sydvestjylland. I artiklen undersøges det, hvem der var forældre til disse børn på Nordfyn omkring 1840, og hvilke opvækstvilkår børnene fik. Forholdene sættes i relation til mulighederne for at blive selvstændig i en tid med en voksende befolkning. Desuden er der gjort et forsøg på at finde frem til baggrunden for de store regionale forskelle. Områder med få fødsler uden for ægteskab havde en forholdsvis lav vielsesalder, enten fordi der var beskæftigelsesmuligheder uden for landbruget, eller fordi man giftede sig, selv om det ikke var muligt at få foden under eget bord.

Indledning

I en række årtier fra slutningen af 1700-tallet til et stykke ind i 1800-tallet skete der store ændringer i de danske befolkningsforhold. Størst betydning havde det formodentlig, at dødeligheden begyndte at falde fra det tidligere meget høje niveau, der havde betydet, at folketallet i lange perioder var næsten konstant eller kun svagt stigende, og at de voldsomme epidemier, der med jævne mellemrum hærgede landet, nu næsten ophørte. Samtidig skete der imidlertid det, at antallet af børn født uden for ægteskab steg stærkt. Omkring 1780 var det for landet som helhed kun omkring 4% af de fødte, der havde ugifte forældre, men derefter steg andelen til omkring 11% i 1840'erne og holdt sig på det niveau i de nærmest følgende årtier.¹ Da en kvinde omkring den tid typisk fik 4-5 børn, kunne det umiddelbart tyde på, at op mod hver anden havde fået et barn, inden hun blev gift. Så højt var tallet dog ikke, fordi der var

nogle kvinder, der fik adskillige børn uden for ægteskab. Det var dog ikke det mest almindelige.

Det store antal børn født uden for ægteskab efter 1800 var naturligt nok ikke velset blandt samtidens skribenter og gav anledning til spekulationer over, om lovgivningen på området var hensigtsmæssig. Statistiker A.F. Bergsøe skriver i sin *Den danske Stats Statistik* fra 1848:

»At de uægte Børns Antal her i Landet er saa stort, synes tildeels at finde sin Forklaring i vore Love og Indretninger. Leiermaalsstraf, som deels afskrækker, fornemmelig paa Grund af den med samme følgende Beskæmmelse, deels vedligeholder Forestillingen om, at Løstgængighed er en sædelig Uorden, er afskaffet i Kongeriget, men ikke i Hertugdømmerne, hvor Forholdet ogsaa viser sig meget gunstigere end i Danmark; Paternitetsklager nyde særlig Gunst her i Landet, medens man i mange andre Stater har afskaffet dem, fordi man har gjort den Erfaring, at Mangelen paa Beskyttelse i den omhandlede Henseende bringer ugifte Fruentimmer til at vogte sig, og endelig have besvangrede Fruentimmer, endogsaa uden Trang, en aaben Adgang til Hjælp af Fødsels- og Pleiestiftelsen i Kjøbenhavn.«²

Bergsøes opfattelse synes altså at være, at man blot skulle øge sanktionerne, så ville antallet af børn født uden for ægteskab falde.

Senere forfattere, der har behandlet disse børns forhold på landsplan, har især taget mere specielle forhold op omkring børnenes dødelighed, retsstilling med mere,³ mens det ikke er kommet til nogen mere generel forklaring på, hvorfor antallet af fødsler uden for ægteskab steg så voldsomt i denne periode.

Samtidens forfattere var imidlertid også opmærksomme på, at forholdene ikke var ens over hele landet. I *Statistisk Tabelværk I.10*, der indeholder tal for fødsler i femåret 1840-44, er der gengivet tal på stiftsniveau for såvel byer som landsogne. Byerne viser de største tal med København i spidsen med 34%, mens tallene for det øvrige land er vist i tabel 1, hvor der også er gengivet samtidige beregninger, der tager hensyn til, at antallet af voksne ugifte kvinder udgjorde forskellige andele af befolkningen i landets enkelte dele.

Ser man alene på tallene for landsognene er det tydeligt, at Fyn og Nordjylland har haft relativt flest fødsler uden for ægteskab, mens der især i Sydvestjylland har været betydeligt færre. De forholdsvis lave tal for de sjællandske landsogne kan eventuelt have sammenhæng med de høje tal for København – gravide ugifte kvinder på Sjælland flyttede til København og fødte der.

Samtiden fortolkede de regionale forskelle på forskellig vis og var specielt bekymrede over de høje tal for Fyns Stift. I tabelværket fra 1846, hvorfra en del af tallene i tabel 1 er taget, mener forfatteren, der formodentlig er den ovennævnte statistiker A.F. Bergsøe, at

	Andel af uægte børn i kongeriget 1840-44		
	Købstæder %	Landsogne %	Pr. 100 ugifte kvinder mellem 20 og 49 år
Sjællands Stift, ekskl. København	11,7	7,6	2,9
Fyns Stift	19,3	19,2	5,0
Lolland-Falsters Stift	13,8	9,6	3,3
Ålborg Stift	21,2	15,3	4,1
Viborg Stift	18,1	12,0	3,3
Århus Stift	16,2	10,7	3,5
Ribe Stift	9,3	7,6	2,7

Tabel 1: Børn født uden for ægteskab i procent af alle fødte 1840-44 og det årlige antal pr. 100 ugifte kvinder mellem 20 og 49 år i perioden 1830-44. Kilder: Statistisk Tabelværk I.10, side xxii og C.J. Kayser: Om Hyppigheden og Tilvæksten af uægte Fødsler i Danmark i Tidsrummet 1830-44, Dansk Tidsskrift 1847, side 117.

»da Fyens Stift ingenlunde ellers udmærker sig ved ufordeeltige Indicier med Sædelighedens Tilstand, ja endogsaa tvertimod staaer særdeles gunstigt paa Criminal-Tabellerne, saa er det overraskende, at de uægte Fødslers Antal forholdsviis sammesteds er saa stort. Grunden hertil maa ikke alene søges i et hos Fyenboerne herskende sandseligt og livslystent Temperament, men ogsaa i andre Aarsager, navnlig i at der i Fyen er færre jordløse og med ringe Jordtillæg forsynede Huse end i Danmarks andre Hovedbestanddele, hvorved Leiligheden til tidlig Bosættelse formindskes, og at den paa Fyen almindelige Velstand og deraf følgende større Sands for materiel Velværen gjør de Paagældende og deres Forældre ugunstigen stemte for Ægteskaber uden nogenlunde sikret Subsistens, hvorfor ogsaa Vielsernes antal i det sidste Decennium har været mindre, og Ægteskabernes Indgåelse i en tidlig Alder sieldnere i Fyen end i hele Kongeriget. [...] Imod at Fyens mange Herregaarde skulde være en Hovedaarsag til de mange uægte Fødsler, som forekomme sammesteds, tale Forholdene paa Lolland og Falster, der forholdsviis have flere Hovedgaarde end Fyen og dog sammenligningsviis kun faae uægte Fødsler.«⁴

Senere i århundredet mener William Scharling om forskellen mellem Fyn og Sydvestjylland, at »om den end for en Del kan hidrøre fra nogen Forskjel i de sociale forhold (den tættere Befolkning og særlig Tilstedeværelsen af et større Antal Hovedgaarde med større samlede Skarer Arbejdere af Begge Kjøen) væsentlig maa søges i Befolkningens forskjellige Karakter i de to Landsdele.«⁵

Uægte børn i tidligere undersøgelser

Skal man komme videre i at vurdere baggrunden for stigningen i antallet af børn født uden for ægteskab i perioden og for de regionale forskelle, er det imidlertid næppe muligt alene at basere sig på den publicerede statistiks tal, som de ovennævnte forfattere har gjort. Det er i stedet nødvendigt at bevæge sig ned på mikroplanet og følge enkeltpersoners livsforløb. Det er imidlertid en meget arbejdsintensiv proces, og de relativt få undersøgelser, der findes, er derfor baseret på et begrænset antal personer og nogle afgrænsede lokaliteter.

Klaus Olsen har i et upubliceret speciale fra 1975 undersøgt fødslerne uden for ægteskab i otte fynske sogne fra årene 1830-44, hvor han har fundet oplysninger om 290 kvinder, der tilsammen fødte 340 børn uden for ægteskab.⁶ Han har især interesseret sig for, hvem mødrene var, og viser, at omkring en tredjedel kom fra gårdmandsklassen og omkring to tredjedele fra husmands- og landarbejderhjem. Han viser også, at ca. 40% af forældrene til børnene blev gift med hinanden på et senere tidspunkt, men at der kunne gå flere år efter fødslen, før en vielse fandt sted.

Asbjørn Romvig Thomsen har i 2005 udgivet en undersøgelse, der omfatter 117 børn født uden for ægteskab i årene 1750-1830 i tre nabosogne i Salling – Selde, Junget og Torum – og deres forældre.⁷ Det er her kun omkring en femtedel af forældrene, der senere blev gift med hinanden, og dette, sammen med at de ugifte forældre fortrinsvis stammede fra samfundets dårligere stillede lag, tages som et udtryk for, at manglende etableringsmuligheder var en væsentlig årsag til, at mange par ikke kunne blive gift, når de ventede et barn. En undersøgelse af mødrenes forhold efter fødslen af et uægte barn tyder ikke på, at denne begivenhed virkede stærkt stigmatiserende for kvinderne. Der synes i den brede landbefolkning at have været en ganske udbredt accept af uægteskabelige forbindelser.

Den seneste undersøgelse af forholdene på mikroplan er foretaget af Agnete Birger Madsen.⁸ I den er grundlaget 178 fødsler uden for ægteskab fordelt på 100 mødre i udvalgte år inden for perioden 1830-80 i Janderup sogn vest for Varde – et område med få uægte fødsler – og Skt. Hans Sogn ved Hjørring – et område med mange uægte fødsler.⁹ Der er også her en klar skævhed i mødrenes sociale baggrund med de fleste fra de mindste husmandssteder og fra jordløse huse. I Skt. Hans Sogn blev en betydelig del af kvinderne gravide, mens de var tjenestepiger på de større gårde i sognet, og det store tjenestehold disse steder tillægges derfor – i modsætning til Bergsøes ovennævnte opfattelse – stor betydning for dette sogns mange fødsler uden for ægteskab. Der er i Skt. Hans Sogn kun få af mødrene, der senere bliver gift med den udlagte barnefader, mens det var meget almindeligt i Janderup. Undersøgelsen giver desuden

et godt billede af de kummerlige leveforhold, der kom til at gælde for de mødre, der ikke senere blev gift, og som i nogle tilfælde var alene med flere uægte børn.

Regionale forskelle på Fyn

Selvom Fyns Stift således i samtiden blev trukket frem som et område, hvor der blev født særlig mange børn uden for ægteskab, var der betydelige forskelle mellem de enkelte dele af stiftet. Til de centrale myndigheder skulle der indsendes årlige oplysninger på herreds- og sogneniveau, som dog ikke blev publiceret, men dannede grundlaget for den offentlige statistiks tal på stiftsniveau. For nogle år er de fynske herredstal gengivet nedenfor i tabel 2.

Det ses af tabellen, at Skovby Herred, området omkring Bogense, lå højest på Fyn, og i adskillige af årene midt i 1800-tallet havde Skovby Herred endda

	Uægte børn i fynske landsogne 1836-1854		
	1836-38 og 1840 %	1843-47 %	1850-52 og 1854 %
<i>Odense amt:</i>			
Bjerge Herred	15,3	18,9	18,3
Båg Herred	13,6	15,4	18,6
Lunde Herred	11,2	15,1	16,8
Odense Herred	14,0	16,8	17,2
Skam Herred	11,3	13,1	12,3
Skovby Herred	18,3	21,7	20,4
Vends Herred	10,6	13,9	14,7
Åsum Herred	12,4	16,4	19,4
<i>Svendborg amt:</i>			
Gudme Herred	15,8	20,5	19,2
Langelands Nørre Herred	17,4	16,7	14,3
Langelands Søndre Herred	16,2	17,8	16,7
Sallinge Herred	14,2	17,2	18,4
Sunds Herred	13,8	17,5	16,5
Vindinge Herred	16,9	18,0	18,9

Tabel 2: Andelen af uægte fødte børn i de fynske herreders landsogne 1836-1854. Kilde: Anne Løkke: *Døden i barndommen*, 1998, bilagstabeller og RA, Rentekammerets arkiv 352.127-47.

en Danmarksrekord, hvor de herreder i Ålborg Stift, der lå højest, typisk var på et niveau omkring et par procentpoint lavere. Går man videre ned på sogne-niveau i Skovby Herred, findes også forskelle, selvom næsten alle ligger på et relativt højt niveau, som det fremgår af tabel 3.

Sogneopgørelserne er i tabellen sket efter to forskellige metoder. Det var ikke ualmindeligt, at en ung pige blev besvangret i et sogn, hvor hun var tjenestepige, men at fødslen kom til at foregå hos forældrene i hjemssognet, som kunne være forskelligt fra tjenestesognet. Ifølge fattiglovgivningen fra 1802/03 var en person, der fik behov for hjælp fra det offentlige, forsørgelsesberettiget i sin fødekommune – eller efter tre års ophold – i sin opholdskommune. Da børn født uden for ægteskab var potentielle fattighjælpsmodtagere, var det ikke ualmindeligt, at kommuner søgte at skille sig af med en gravid ugift kvinde. Var det en tjenestepige, der var kommet til kommunen fra et andet sted, kunne der være fremtidige penge at spare ved at få hende sendt hjem til fødestedet inden fødslen, og en del af de forskelle, der kan findes i kirkebøgerne mellem forældrenes sogn og tjenestesognet, kan derfor skyldes, at pigen blev jaget af tjenesten inden fødslen. For at modvirke denne jagt på de gravide, blev det efter forhandlinger i de kongerigske stænderforsamlinger – ved en plakat af 15. maj 1839 – bestemt, at et barn født uden for ægteskab skulle være forsørgelsesberettiget i den kommune, hvor moderen »*timånedersdagen forinden fødslen havde haft fast tjeneste eller stadigt ophold*«. Samtidig blev det bestemt, at når en præst fik meldt fødsel af et barn født uden for ægteskab til indførelse i kirkebogen, skulle han samtidig undersøge, hvor moderen havde befundet sig ti måneder tidligere, og var det i en anden kommune skulle det meddeles til den der-værende præst, der også skulle indføre fødslen i sin kirkebog, men ikke tælle fødslen med, når der blev indsendt statistiske oplysninger om antallet af fødte i sognet. Det tog nogen tid at få alle præster til at følge nyordningen, men i hvert fald efter at reglerne var blevet indskærpet i en forordning af 24. januar 1844, er der i Skovby Herred god indbyrdes overensstemmelse mellem kirkebøgernes indbyrdes opgivelser om fødested og opholdsstedet, hvor besvangringen kan formodes at have fundet sted.

Disse oplysninger er anvendt i tabel 3 til en opgørelse efter begge geografiske principper, og der er tillige foretaget en opgørelse, der tager hensyn til det større eller mindre antal ugifte unge kvinder i sognene.

Ser man alene på andelen af fødsler uden for ægteskab efter fødested, er der to sogne, der skiller sig ud: Melby med færre fødsler uden for ægteskab end det typiske for herredet, og Sønderlø med et særdeles højt niveau, men forholdene bliver noget anderledes, såfremt man ser på de andre former for opgørelser i tabel 3, og det er vanskeligt at se noget entydigt mønster mellem de fire opgørelser i tabellen.

Sogn	Folketal 1845	Andel børn født uden for ægteskab		Årligt antal uægte børn pr. 100 ugifte kvinder	
		Efter Fødesogn %	Efter opholdssogn %	Efter Fødesogn %	Efter opholdssogn %
Ejlby	276	17	12	4,6	3,2
Hårslev	1632	18	14	6	4,4
Melby	318	13	15	2,1	2,5
Veflinge	1500	19	18	6,7	5,9
Nr. Sandager	535	20	19	2,9	2,7
Ore	486	14	19	4,1	6,1
Skovby	1143	19	19	5,9	5,6
Sørslev	1141	23	19	6	4,9
Vigerslev	1362	18	22	5	6,8
Guldbjerg	181	17	24	2,1	3,1
Søndersø	871	29	28	4,2	4
Skovby Herred	9445	20	19	4,9	4,6

Tabel 3: Andelen af børn født uden for ægteskab i Skovby Herreds landsogne 1840-59 og det årlige antal uægte børn pr. 100 ugifte kvinder mellem 20 og 49 år i samme periode. Kilde: Optælling fra sognenes kirkebøger og folketællingslisterne for 1845.

For at afprøve hypoteser om, at der skulle være en nær sammenhæng mellem andelen af uægte fødsler og forskellige sociale indikatorer samt mere løsslupne forhold på store gårde med mange tjenestefolk, er der, i tabel 4, angivet nogle forskellige mål for sådanne forhold.

Den første kolonne måler betydningen af det relative antal gårdmandsfamilier i sognene. Flere præster angiver i kirkebøgerne de relativt få tilfælde, hvor det er gårdmandsdøtre, der er mødre til børnene født uden for ægteskab, og hvis det er opført konsekvent, kunne det være et tegn på, at præsten har opfattet det som noget usædvanligt, og at man derfor i et sogn med forholdsvis mange gårdmandsfamilier og andre bedrestillede, for eksempel præster, møllere og proprietærer, kunne forvente at finde færre uægte børn.

Den anden kolonne er medtaget ud fra en tankegang om, at hvis de unge blev tidligt gift eller forblev i forældrenes husstand, var de mindre udsatte for at blive forældre til børn født uden for ægteskab, end hvis de befandt sig i en fremmed husstand blandt andre tjenestefolk.

Sogn	Andel af husstandsoverhoveder, der er gårdmænd mm.	Andel af 20-49-årige, der er tjenestefolk	Andel af tjenestefolk i husstande med	
			3-5 tjenestefolk	6 eller flere med tjenestefolk
	%			
Ejlby	44	22	55	0
Hårslev	35	20	50	21
Melby	43	17	64	0
Veflinge	31	22	34	34
Nr. Sandager	23	36	16	72
Ore	50	33	6	34
Skovby	40	23	18	32
Særslev	43	24	49	10
Vigerslev	45	31	43	27
Guldbjerg	48	35	51	15
Søndersø	46	26	37	28
Skovby Herred	39	25	38	27

Tabel 4: Sociale indikatorer i Skovby Herreds sogne. Sognene er i tabellen opstillet i rækkefølge efter andelen af uægte fødsler efter opholdsstedet 10 måneder forud for fødslen. Kilde: Optællinger fra folketællingslisterne 1845.

Endelig måler tredje og fjerde kolonne, om de unge befandt sig i husstande, hvor der var mange tjenestefolk. Der kunne man tænke sig, at husstandsoverhovedets kontrol med de unges adfærd var mindre end på gårde med et par tjenestefolk.

I Skovby Herred var de største sådanne grupperinger med meget stort tjenestehold i 1845 på Gyldensteen i Nr. Sandager Sogn med 64 tjenestefolk, Dallund inklusive hollænderigården i Søndersø Sogn (43), Harridslevgård i Skovby Sogn (20), og Rugård i Veflinge Sogn (17).

Såfremt de pågældende forhold var væsentlige til forklaring af andelen af uægte børn, skulle procenterne være stigende, når man går nedad i kolonnerne, men det ses, at der ikke er nogen entydig sammenhæng, og en korrelationsanalyse afslører heller ikke signifikante sammenhænge.

Ud fra de mere summariske opgørelser, der er vist i det foregående, kan man således ikke bekræfte de forsøg på forklaringer, som er gjort af tidligere forfattere, og det er derfor nødvendigt at skifte til undersøgelser på mikroniveau,

hvis man vil prøve at komme tættere ind på, hvorfor der blev født så mange børn uden for ægteskab i Skovby Herred. Det er i det følgende sket, dels ved at følge nogle årgange af disse børn frem til konfirmationsalderen, dels ved at se på et par af de årgange, som satte børn i verden omkring den tid, hvor der blev født flest børn uden for ægteskab i herredet.

Opvækstvilkår for børn født uden for ægteskab i Skovby Herred 1840-44

I de fem år fra 1840 til 1844 (begge år inklusiv) blev der i herredet født 270 børn uden for ægteskab. Disse børn er eftersøgt i konfirmations- og dødslistere i sognenes kirkebøger og for de overlevende i folketællingslisterne fra 1845, 1850 og 1855 for at se sammensætningen af den husstand, som de da levede i og deres stilling i husstanden frem til konfirmationsalderen.

Identifikationen i kirkebøgerne er i næsten alle tilfælde uden problemer. Konfirmationslisterne indeholder oplysninger om forældrenes navne og den konfirmeredes fødselsdag og fødesogn, og dødslisterne forældrenes navne samt det døde barns alder, og i mange tilfælde bliver der også gjort opmærksom på, at barnet var født uden for ægteskab.

Der opstår noget større problemer med en sikker identifikation i folketællingslisterne, hvor barnet ikke bor sammen med familiemedlemmer, idet man da kun har navn, alder og fødesogn at gå ud fra. Navnespredningen var ikke stor i samtiden, og for børnene født uden for ægteskab kunne efternavnet skifte over tid. Ved dåben fik barnet som oftest faderens patronymikon eller faderens efternavn, men der er også tilfælde, hvor moderens efternavn blev anvendt. Senere kunne efternavnet så i folketællingerne være en anden af disse muligheder eller eventuelt et navn fra en stedfader, såfremt moderen i mellemtiden var blevet gift med en anden end faderen til barnet.

Langt de fleste af de tilfælde, hvor barnet i den følgende tabel 5 ikke er fundet i en folketælling, skyldes dog, at barnet er flyttet til et sogn uden for herredet. Det ses blandt andet ved, at barnet heller ikke er fundet i Skovby Herreds konfirmationslister, mens flere ved nogle stikprøveundersøgelser er fundet konfirmerede i omkringliggende sogne i naboherreder.

Resultatet af gennemgangen af kildematerialet er vist i tabel 5, hvor der for hver af de tre folketællinger er vist, hvor mange børn der er døde og de overlevendes stilling i den husstand, som de er fundet i.

Børnedødeligheden i samtiden var stor. I det første leveår døde 43 af børnene – heraf 8 dødfødte. Det er 16% af alle 270 eller 18%, såfremt der ses bort fra dem, der ikke er fundet i herredet, og hvoraf nogle kan være døde som spæde i andre sogne. Blandt de levendefødte var spædbørnsdødeligheden på ca. 14%. Denne procent svarer til, hvad der var gældende for hele Danmark og er der-

	1845	1850	1855
	Antal børn		
Døde inden folketællingen	53	64	71
Hos gifte forældre	33	44	36 ^a
Hos mor og stedfar	6	19	28
Hos mor, der bor alene med barnet	23	20	16
Hos mor og hendes familie	54	23	4
Hos mors familie	33	26	16
Hos far og stedmor	2	2	5
Hos ugift far, der bor alene med barnet	1	0	1
Hos far og hans familie	1	2	1
Hos fars familie	3	4	4
Hos andre uden familierelationer	33	25	37
Ikke fundet i herredet	28	41	51
I alt	270	270	270

Tabel 5: Husstandsrelationer for 270 uægte børn født i Skovby Herred 1840-44 (begge år inklusiv) ved folketællingerne i 1845, 1850 og 1855. Note: ^{a)} Heraf to børn, der boede hos forældre, som ikke var gifte. Kilder: Sognenes kirkebøger og folketællingslister samt Dansk Demografisk Database.

med for samtiden overraskende lav, idet de uægtefødte på landsplan havde en betydelig overdødelighed i forhold til de ægtefødte. Skovby Herred var imidlertid også blandt de ægtefødte et *lavdødelighedsområde*, så de relativt bedre overlevelseshold i herredet, der måske skyldes lange ammeperioder, har tilsyneladende smittet af på de uægtefødte.¹⁰ Også efter det første leveår døde en del, og det var derfor lidt mere end hvert fjerde af børnene, der ikke nåede frem til konfirmationsalderen.

Blandt de overlevende er omkring hvert sjette barn kort efter fødslen kommet til at leve i en normal far-og-mor-familie. En del af forældrene blev nemlig gift hurtigt efter fødslen, men også flere år senere er der vielser blandt de par, der forinden havde fået et barn. I alt er 86 af forældreparrene fundet gift efter barnets fødsel, heraf knap halvdelen inden for det første år efter fødslen.¹¹ Der er dog også eksempler på, at der kunne gå lang tid, inden der blev mulighed for et ægteskab – mere end ti år, men ved nogle af disse sene ægteskaber fik parret flere børn i den mellemliggende tid og har således formodentlig boet sammen eller i hvert fald fortsat holdt sammen uden en lovformelig vielse.

Et af de mest udtalte eksempler på det sidstnævnte forhold er Jørgen Andersen og Karen Sofie Hansdatter i Hårslev. De fik børn døbt i 1840, 1846 og 1849, men først i 1852 blev de gift og kunne flytte sammen med børnene, der indtil da havde været i pleje eller boet sammen med moderen, der havde skiftende pladser som tjenestepige.

De mange vielser kortere eller længere tid efter et barns fødsel viser, at der ikke blot har været tale om kortvarige løse forbindelser, der resulterede i en graviditet. Snarere er de et tegn på, at det på den tid blev stadig vanskeligere at få foden under eget bord. Antallet af landejendomme havde svært ved at følge med befolkningstilvæksten, og alternative beskæftigelsesmuligheder uden for landbruget var der få af, fordi byerne endnu ikke bød på en senere tids arbejdspladser inden for industrien, og fordi den oversøiske udvandring endnu ikke var begyndt i større omfang.

Som nævnt i teksten til tabel 5 var der enkelte par, der aldrig blev gift, men boede sammen og satte børn i verden. Nogle af dem boede i sognenes fattighuse og har næppe været velset af det lokale fattigvæsen. Det gjaldt for eksempel Niels Jørgensen og Maren Clausdatter i Ore hospital, der over en tiårsperiode blev forældre til syv børn.

At være blevet forælder til et barn født uden for ægteskab synes ikke at have virket stigmatiserende. Den ugifte moder havde gode muligheder for senere at blive gift. Det er dog ikke muligt at angive, hvor mange der blev gift, fordi en sikker identifikation kun kan foretages, hvis barnet født uden for ægteskabet er fundet i moderens husstand efter vielsen, eller hvis der på anden måde findes ekstra informationer. At der i 1840 i et af sognene er en Ane Marie Hansen, der har født et barn uden for ægteskab, og at der en seks-syv år senere i sognet bliver viet en Ane Marie Hansen til en anden end dette barns fader, giver – uden yderligere dokumentation – ingen sikkerhed for, at der er tale om den samme kvinde. Dertil var navnespredningen i samtiden for begrænset.

De børn, som ikke kom til at vokse op med forældre eller mor og stedfar, fik i langt de fleste tilfælde deres barndomsår i moderens familie. Det var almindeligt, at den ugifte gravide kvinde flyttede hjem og fødte der. Den første tid efter fødslen kunne hun og barnet så blive i hendes hjem, men da de fleste af mødrene kom fra fattige hjem, var det ikke en løsning på længere sigt. I nogle tilfælde måtte moderen så finde et sted, hvor hun kunne leje sig ind og derefter med tilfældigt arbejde prøve at klare sig. Kun i ganske få tilfælde kunne hun blive tjenestepige et sted, hvor husbonden var villig til at lade barnet følge med. Men det mest almindelige var, at barnet blev hos moderens forældre, mens den ugifte mor tog tjeneste et andet sted. Barnet blev så hos bedsteforældrene, indtil det kunne komme ud at tjene efter konfirmationen. Døde bedste-

forældrene inden barnets konfirmation, er der eksempler på, at en af moderens gifte søskende overtog pasningen af barnet.

Tabel 5 viser, at det næsten udelukkende var moderens familie, der måtte træde til. Der er kun ganske få eksempler på, at barnet kom til at vokse op hos faderen eller dennes forældre.

I en del tilfælde var moderens forhold så dårlige, at hverken hun eller hendes familie kunne passe barnet. Så trådte den lokale fattigkommission til og fandt en familie, som mod en mindre betaling fra fattigkassen var villig til at optage barnet i husstanden. De fleste blev i samme familie under hele opvæksten, men et enkelt plejebarn er i folketællingerne opført hos tre forskellige familier i 1845, 1850 og 1855. Hvordan disse plejebørn har haft det, siger kilderne ikke umiddelbart noget om, men af de 33 plejebørn, der er optalt i tabel 5 i 1845, var der kun to, der opholdt sig i gårdmandsfamilier. De øvrige er alle anbragt hos husmands- og daglejerfamilier, og i nogle af disse husstande, er der mere end et plejebarn – som ikke er søskende. Formodentlig betyder det, at de pågældende plejeforældre har set det som en økonomisk fordel at indgå en aftale med fattigvæsenet, og det har næppe været til plejebørnenes bedste, at der således har været økonomiske overvejelser bag plejeforældrenes overtagelse af opdragelse og underhold.

En væsentlig grund til, at antallet af børn, der ikke er hos familie, stiger i 1855, er, at de ældste af børnene blev konfirmeret i 1854, og de kom derefter ud for at tjene på et fremmed sted.

Livsskæbner for børn født i Skovby Herred i 1820 og 1821

I et forsøg på at finde frem til nogle fællestræk for de unge, der henholdsvis blev og ikke blev forældre til børn uden for ægteskab, og for deres forhold i øvrigt omkring ægteskab og erhvervsetablering er udtaget de 478 børn, der blev født i herredet i 1820 og 1821, og som derfor har sat børn i verden netop i de år, hvor der blev født mange uden for ægteskab. I kirkebøgernes fødselslister er for børnene født i 1820 og 1821 normalt angivet faderens erhverv, og hvis ikke, er det fundet i andre kilder, for eksempel folketællinger. Børnenes videre skæbne er derefter søgt klarlagt ved at finde frem til tidspunkter for konfirmation, dødsfald og eventuel vielse samt deres civilstand og erhverv ved folketællingerne i 1834, 1845 og 1860. Endelig er fundet datoen for det første barns fødsel i ægteskabet, og ved en gennemgang af herredets knap 2.000 fødsler uden for ægteskab mellem 1837 og 1866 er der søgt frem til, om de er blevet forældre til nogle af disse børn.

Fordelen ved denne fremgangsmåde sammenlignet med tidligere mikroundersøgelser, der hovedsagelig har taget udgangspunkt i forholdene for de ugifte mødre, er, at det er muligt at bruge de forældre, der ikke satte uægte

børn i verden som en kontrolgruppe, og at der derved muligvis kan ses forskelle mellem de to grupper.

Det væsentligste problem ved den valgte fremgangsmåde er, om der kan opnås en tilstrækkelig høj grad af sikre fastlæggelser af levnedsløbene for de to årgange – i hvert fald for dem, som blev boende i Skovby Herred – og ikke mindst for paterniteten og materniteten – faderskab og moderskab – til eventuelle børn født uden for ægteskab.

Som det vil fremgå af det følgende, er identifikationsproblemerne størst for generationernes mænd. De er i fødselsoplysningerne for de uægte børn meget hyppigt angivet med meget få oplysninger. I nogle tilfælde er der slet ikke opgivet et navn på faderen, og det er da hyppigt oplyst, at moderen har nægtet at meddele faderens navn, men der er også eksempler på, at navnet blot mangler uden forklaring. I andre tilfælde kan faderen være opgivet som »Lars Pedersen, tjente på Gyldensten«. Da tjenestefolkene hyppigt skiftede plads, er det som oftest kun, hvis tidspunktet ligger tæt på en folketælling, at der er mulighed for at få mere at vide om Lars Pedersen, der jo slet ikke behøver at være fra herredet og kan være fra en helt anden årgang end 1820/21. Heldigvis har nogle af præsterne dog været mere meddelsomme og angivet det uægte barns faders fødesogn eller andre kendetegn, der kan være en hjælp ved en identifikation, og hvor parret senere bliver gift, vil faderen takket være folketællingsoplysninger om alder og fødesogn ofte kunne identificeres, ligesom der undertiden blev rejst en sag mod faderen for at få ham til at betale til barnet. Sagsakterne kan da indeholde supplerende oplysninger. Resultatet er dog for fædrenes vedkommende ikke særlig tilfredsstillende. Som det følgende vil vise, er gruppen af ukendte så stor, at resultaterne for de øvrige ikke må tolkes for håndfast.

Identifikationen er lykkedes langt bedre for generationernes kvinder. De bliver i højere grad end mændene gift i fødesognet med nogle ekstra oplysninger i kirkebøgernes vielseslister. Hyppigt er bruden, hvis hun har et barn født uden for ægteskab, betegnet som *Fruentimmeret*, mens andre brude blot kaldes *pige* eller *enke* – eller hvis det drejer sig om en datter fra sognets mere fornemme familier da *jomfru* eller *frøken*. Ved de uægte fødsler har præsterne desuden i ganske mange tilfælde oplyst, hvem mødrene er døtre af, og hvor de uægte børn senere er fundet i folketællingerne, bor de – som det fremgik af det foregående afsnit – hyppigt sammen med moderens familie, hvad der giver yderligere hjælp til identifikationen. Fra 1851 skulle præsterne ved fødselsregistreringer angive moderens alder, og det er naturligvis også en vigtig oplysning i forbindelse med identifikationsprocessen. Resultatet er da også, at der kan siges langt mere om, hvilke af årgangenens kvinder der blev mødre til børn født uden for ægteskab, og hvem det ikke skete for.

	1834	1845	1860
	Antal personer		
<i>Mænd:</i>			
Døde inden folketællingen	46	54	67
Bor hjemme	161	50	7
I anden husstand i Skovby Herred, ugifte	11	47	5
I egen husstand i Skovby Herred, gifte	0	8	75
Ikke fundet i Skovby Herred	31	90	95
I alt	249	249	249
<i>Kvinder:</i>			
Døde inden folketællingen	40	44	52
Bor hjemme	145	43	1
I anden husstand i Skovby Herred, ugifte	7	44	3
I egen husstand i Skovby Herred, gifte	0	13	61
Ikke fundet i Skovby Herred	37	85	112
I alt	229	229	229

Tabel 6: Leveforhold for børn født i Skovby Herred 1820 og 1821 ved folke-tællingerne i 1834, 1845 og 1860.

Ser vi først på de to årganges almindelige livsforløb er nogle grundlæggende forhold gengivet i tabel 6.

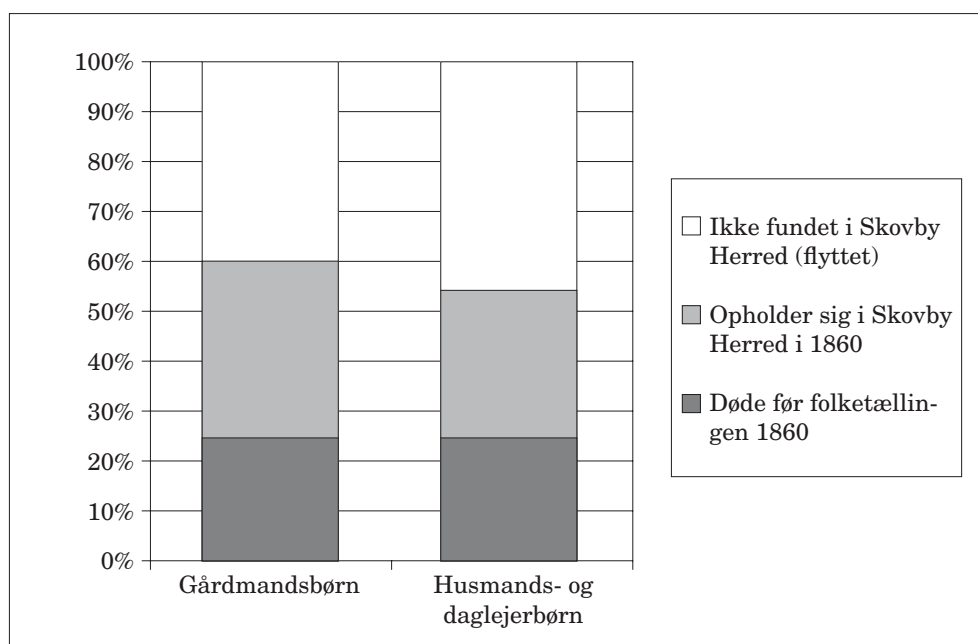
Af de 478 var kun 34 født uden for ægteskab, det vil sige 7%, og dermed langt færre end en generation senere. Det er desuden et niveau, der kun afviger lidt fra det, der var gældende for hele provinsen omkring 1820, så Skovby Herreds særlige situation opstår først på et senere tidspunkt. Af disse 34 børn var det kun 12, der kom til at bo en del af deres voksenliv i Skovby Herred, og af dem fik fem uægte børn. Der er derfor ikke tale om – som det kendes fra nogle udenlandske undersøgelser – at de uægte børn gennem flere generationer blev født i et særligt miljø, hvor traditionen gik videre fra moder til datter.¹²

Af de to årganges børn døde 41 i løbet af det første leveår. Det er en spædbørnsdødelighed på 9-10%, alt efter om man sætter tallet i forhold til alle de fødte eller kun til dem, der med sikkerhed vides at have haft deres barndom i Skovby Herred.¹³ Det er betydeligt færre end for landet som helhed og viser, at herredet allerede på dette tidspunkt var et *lavdødelighedsområde*.

Også i de følgende leveår var der dødsfald, så omkring en femtedel af de to årganges børn ikke nåede frem til en voksen alder, hvor de selv begyndte at

sætte børn i verden. Havde man imidlertid overlevet den første halve snes år, var mulighederne for at opnå en høj alder gode, og der var blandt de 478 ganske mange, som blev meget gamle. De ældste konstaterede dødsaldre er for mænd fundet hos Rasmus Jørgensen, en gårdmandssøn fra Ejlby, der selv blev gårdmand i hjemsoget og døde i 1912, 92 år gammel, og for kvinder hos Birthe Kirstine Nielsdatter, en forpagterdatter fra Hårslev, der blev gift med en skovfoged i Vigerslev og ligeledes døde i 1912, 91 år gammel.

Der er et betydeligt frafald på grund af vandringer væk fra Skovby Herred. Nogle børn flyttede bort med deres forældre hurtigt efter fødslen, men den største afvandring skete, når børnene skulle ud at tjene efter konfirmationen, og adskillige, der kom til at tjene uden for herredet, vendte ikke senere tilbage til hjemsoget. En betydelig del af de bortvandrede er fundet andetsteds i senere folketællinger, og langt de fleste af dem har da slået sig ned i landsogne i naboherrederne eller i de to nærmeste købstæder, Bogense og Odense. Byerne har således også før industrialiseringen opsuget en del landboudom.



Figur 1: Opholdssted for børn født i Skovby Herred 1820 og 1821 ved folketællingen 1860 fordelt efter forældrenes sociale tilhørsforhold.

Samlet betød tidlige dødsfald og bortvandringen, at det kun var omkring en tredjedel af årgangenes børn, der kom til at leve deres voksenliv i herredet.

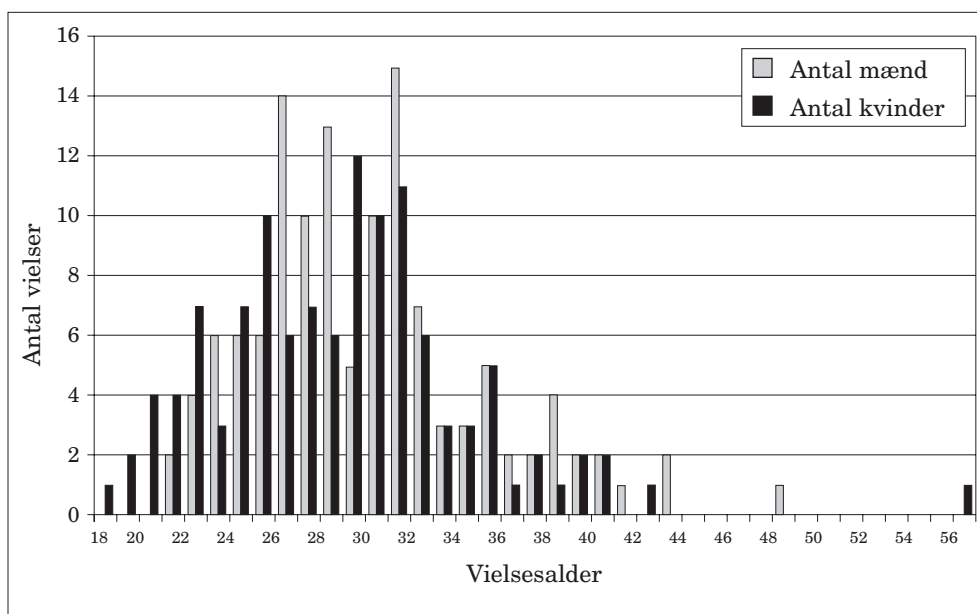
I figur 1 er vist en fordeling af de tidligt døde, de bortvandrede og de bofaste efter deres forældres sociale tilhørsforhold. Overlevelseschancerne synes at have været uafhængige af, om forældrene var bedre eller dårligere stillet, mens der var en større bortvandring blandt de dårligst stillede børn end blandt gårdmandsbørn med flere, hvis økonomiske forhold var noget bedre. Denne forskel bliver endnu tydeligere, hvis man ser på, hvor langt bortflytterne fjernede sig fra Skovby Herred. Husmands- og daglejerbørn flyttede længst væk, mens mange gårdmandsbørn blev gift med ægtefæller fra nabosogne, der lå i de omkringliggende herreder.

Vielsesaldrene ved første vielse er fundet for næsten halvdelen af årgangenes børn, det vil sige dels for de fastboende, dels for en del bortflyttere, der blev gift i deres fødesogn, men som senere flyttede væk fra herredet. Gennemsnitsalderen for de gifte mænd er på 30 år og for kvinderne på 29 år. Disse aldre er et til to år højere end dem, der kendes som de gennemsnitlige fra en række sogneundersøgelser spredt ud over hele landet. Til gengæld var de kvinder, der fik børn uden for ægteskab i gennemsnit 27 år gamle.¹⁴ Det betyder, at gennemsnitsalderen for førstefødende kvinder – ved ægte plus uægte fødsler – i Skovby Herred stor set svarer til landsgennemsnittet. Forskellen er alene, at en større del af de fynske børn blev født uden for ægteskab.

Fordelingen af de gifte på de enkelte vielsesaldre er vist i figur 2. Det ses, at langt de fleste blev gift, mens de var i sidste halvdel af tyverne eller i de første par år af trediverne, og da der er relativt få, som aldrig blev gift, vil det sige, at det især er i 1840'erne, at man skal forvente, at de to årgange kan findes som forældre til børn født uden for ægteskab.

Sammenligner man de overlevende børns sociale status i 1860 med deres forældres i 1820-21, er det kun omkring halvdelen af børnene med en gårdmands- eller lignende baggrund, der har kunnet fastholde forældrenes sociale position, og andelen er måske endda endnu mindre, fordi det blandt de bortvandrede, hvis skæbne ikke kendes, er sandsynligt, at mange har forladt det hjemlige herred på grund af for dårlige erhvervsudsigter. Det er på den baggrund heller ikke overraskende, at næsten ingen af husmands- håndværker- eller daglejerbørnene har kunnet avancere socialt.

At der var så få muligheder for at få en gård på Nordfyn i disse år skyldes formodentlig, at antallet af gårde kun steg meget langsomt. En væsentlig baggrund for dette var, at lovgivningen satte snævre grænser for at bortsælge jord fra de eksisterende gårde. Dels forbød lovgivningen at selvejergårde blev delt, så begge parceller blev små, dels var fæstegods tilhørende stamhuse, baronier og grevskaber udeleligt og kunne ikke bortsælges. Mens reaktionen på befolk-



Figur 2: Vielsesaldrer for børn født i Skovby Herred 1820 og 1821

ningsvæksten i nogle andre lande, hvor tilsvarende bestemmelser ikke fandtes, blev, at der skete en stadig opdeling af gårdene, så jordtilliggendet efterhånden blev meget lille, skete noget tilsvarende derfor ikke i Danmark, men med en betydelig befolkningstilvækst på grund af nedgangen i dødelighed, blev konkurrencen da hård om de ledige gårde. Der kan derfor i det følgende være grund til at se på, om dette forhold kan have haft indflydelse på de unges holdning til at sætte børn født uden for ægteskab i verden.

Fødselsmønstre for bofaste forældre født i Skovby Herred i 1820 og 1821

Af de to årganges børn var der 53 kvinder og 53 mænd, der var bosiddende i Skovby Herred både i 1845 og 1860. Selvom de naturligvis kan have fået børn uden for ægteskab uden for herredet, fordi de før eller efter 1845 har været tjenestefolk andetsteds, er det dem, der sikrest kan følges gennem deres ugifte voksne periode.

Af kvinderne er der fundet 20, der har fået børn uden for ægteskab, og tre af dem med mere end et barn. Af disse 20 kvinder blev halvdelen senere gift med faderen til barnet, og de andre med en enkelt undtagelse blev også gift. Kun en af mødrene er i 1860 tjenestepige og ugift.

Af tabel 7 fremgår, at der normalt gik et stykke tid, fra et barn var blevet født uden for ægteskab, og indtil forældrene blev gift. I 1700-tallet var det almindeligt, at næsten halvdelen af brudene var gravide ved brylluppet,¹⁵ men denne andel er nu reduceret til omkring en tredjedel. Det kunne tyde på, at man i 1700-tallet fik arrangeret et bryllup, når graviditeten var konstateret, mens det for de undersøgte årgange var mindre almindeligt både for børn af gårdmænd og af husmænd, og det er desuden også kun i to tilfælde, at mødre til uægte børn ved den senere vielse er gravide. Det er derfor nærliggende også ud fra dette forhold at pege på de vanskelige etableringsforhold som en væsentlig årsag til dette skift i, hvornår en vielse fandt sted.

Nogle eksempler kan vise de betydelige forskelle, der er i disse kvinders forhold omkring fødsler.

Johanne Marie Andersdatter blev født den 11. januar 1820 som datter af smeden i Sdr. Esterbølle i Særslev Sogn. Hun blev konfirmeret i 1834 og boede da hjemme. Ved folketællingen i 1840 er hun tjenestepige på en gård i Veflinge Sogn og i 1845 på en gård i Særslev. Den 19. december 1846 bliver hun mor til et uægte barn med navnet Anders Christian Rasmussen, og kirkebogen oplyser, at faderen, der har anerkendt paterniteten, hedder Rasmus Andersen. Han er søn af husmand og daglejer Anders Nielsen, der bor i Fjellebrohuset i Særslev Sogn. Den 11. november 1848 får hun igen et barn, der bliver døbt Anne Marie Ras-

	Kvindernes forældres sociale tilhørsforhold	
	Gårdmænd og lign.	Husmænd, daglejere og lign.
	Antal kvinder	
Fået uægte børn, ikke gift med barnefaderen senere	4	6
Fået uægte børn, gift med faderen mere end 6 mdr. efter fødsel	3	6
Fået uægte børn, gift med faderen 0-6 måneder efter fødsel	0	1
Kvinden uden uægte børn og gravid første gang ved brylluppet	4	6
Kvinden uden uægte børn og ikke gravid ved brylluppet	9	12
Kvinden ugift og uden uægte børn	1	1
I alt	21	32

Tabel 7: Børnefødsler for kvinder født i Skovby Herred i 1820 og 1821, som endnu havde bopæl i herredet i 1845 og 1846.

musdatter, og kirkebogen oplyser nu, at hun bor hos Anders Nielsen.¹⁶ Først den 1. december 1849 bliver parret gift og får derefter flere børn, hvoraf det første, Maren, blev født den 31. december 1850. Parret bor ved de følgende folketællinger hos svigerforældrene og overtager huset efter dem. Rasmus Andersen ernærer sig som daglejer. Johanne Marie Andersen døde i Særslev den 27. juli 1879, 59 år gammel. Dette er således et eksempel på, at et par har boet sammen i flere år uden at blive gift og uden at kunne komme til at bo i egen husstand.

Karen Jørgensdatter var en husmandsdatter fra Nyledhus i Hårslev. Hun blev født den 19. september 1820, og efter konfirmationen i 1835 kom hun ud at tjene. I folketællingen 1840 finder vi hende som tjenestepige hos bolsmand Niels Nielsen i Thårupstedet på Kusterslev mark i Særslev Sogn. Herfra vender hun sidst på året tilbage til sine forældre og føder kun tyve år gammel et barn uden for ægteskab den 22. september. Som barnefader opgiver hun »en kræmmer fra Jylland ved navn Niels«, og barnet bliver døbt Niels Johansen.¹⁷ Hårslevpræsten giver i overensstemmelse med reglerne i 1839-plakaten besked til Særslevpræsten om, at Karen Jørgensdatter havde opholdt sig i Særslev siden den 1. maj 1838.

Niels Johansen døde knap et år gammel den 10. september 1841 og blev begravet i Hårslev. Karen Jørgensdatter er formodentlig hurtig efter fødslen igen kommet ud at tjene, og måske har hendes forældre taget sig af barnet. I hvert fald finder vi hende i 1845-folketællingen som tjenestepige på en gård i Moderup i Særslev Sogn, men kort efter bliver hun igen gravid, og denne gang fører det til ægteskab den 7. juni 1845, og barnet, der bliver født den 21. december samme år, bliver derfor af præsten indført som ægtefødt. Ægteemanden og faderen er den ovennævnte Særslev-bolsmand Niels Nielsen, der var blevet enke-mand i januar 1845, og det fører let til den tanke, at han også har været fader til det første barn, så udlæggelsen af Niels Kræmmer blot var et skalkeskjul for en mindre heldig affære. Med Niels Nielsen, der er 20 år ældre end Karen Jørgensdatter, får hun i de følgende år tre børn, indtil han dør i 1859, og samme år bliver hun gift igen med den otte år yngre Ole Nielsen fra Østrup, der overtager bolstedet og i senere folketællinger kalder sig gårdmand. Karen Jørgensdatter døde i 1882, 61 år gammel, og er et af de få eksempler på, at et af de to årganges børn har fået en bedre social position end sine forældre – men unægtelig ad en noget speciel omvej.

Så heldig var Gjertrud Jørgensdatter, en husmandsdatter fra Skåstrup i Ore Sogn, ikke. Hun blev født den 10. april 1820 og kom også efter konfirmationen i 1835 ud at tjene. I 1840 er hun på en gård i fødesognet, hvor hun tjente sammen med en karl, der hed Jens Jørgensen og var otte år ældre end Gjertrud. De fik et barn sammen, der blev født den 5. december 1841 og fik navnet Jørgen Jensen, men barnet døde allerede den 22. april 1842. Jens Jørgensen var søn af

en husfæster i Skåstrup og synes hurtigt efter fødslen at have forladt sognet, og er ikke siden fundet i Skovby Herred. Gjertrud Jørgensdatter kom resten af livet til at tjene på skiftende steder. I 1845 er hun på Gyldensteen og i 1860 på en gård i Guldbjerg Sogn.

Af årgangenes mænd er der kun fundet 13, der har været fædre til børn født uden for ægteskab, og det er utvivlsomt for få. Der er overvejende tale om fædre, der senere er blevet gift med barnets moder, mens de tidligere nævnte identifikationsproblemer er skyld i, at en del formodede fædre blandt de to årganges mænd ikke har kunnet fastslås med sikkerhed. Gennemgangen tyder dog på, at forholdene for mændene minder meget om den fordeling, der blev fundet for kvinderne, som vist i tabel 7. Den mest markante forskel synes at være, at der var forholdsvis flere af mændene, der blev gift med gravide brude. De ganske vist få tilfælde antyder også, at en gårdmandssøn, der fik et barn uden for ægteskab, som oftest mistede social erhvervsstatus, hvis han senere blev gift med moderen til barnet, mens det ikke behøvede at gå sådan, hvis han slog hånden af hende. Det mest grelle eksempel på det sidste er gårdmandssønnen Lars Poulsen, der blev født den 5. januar 1820 i Slagstrup i Særslev Sogn. Ved de følgende folketællinger bor han hjemme, og efter faderens tidlige død bestyrer han gården for moderen, indtil han efter hendes død overtager den. Den 10. marts 1851 får husmandsdatteren Abelone Kirstine Larsen fra Fjellebrohus i Særslev en dødfødt pige uden for ægteskab og udlægger ungkarl Lars Poulsen af Slagstrup som far. Da der ikke er andre ved dette navn i sognet ved de omkringliggende folketællinger, synes identifikationen i dette tilfælde at være sikker. Året efter er det bolsmandsdatteren Ane Marie Hansdatter fra Særslev mark, der den 16. maj får et uægte barn med Lars Poulsen. Barnet bliver døbt Niels Hansen og får altså moderens efternavn, hvad der tyder på, at faderen ikke har villet have noget med barnet at gøre. Heller ikke denne fødsel fører da til et ægteskab, og Niels Hansen kommer i pleje hos Ane Maries mor og stedfar. Først et år senere bliver Lars Povlsen gift og nu med den kun 20 år gamle gårdmandsdatter, Ane Marie Larsen, fra Ørritslev i Sønderø Sogn, med hvem han i de følgende år får otte børn – det første født 14 måneder efter vielsen. Lars Poulsen døde i 1893, 73 år gammel. Om det er Lars Povlsens mor, der har vraget de to mødre til de uægte børn som kommende svigerdøtre og først har anset gårdmandsdatteren som et passende parti, er ikke godt at vide.

Fødselsmønstre for bortvandrede født i Skovby Herred i 1820 og 1821

Fra de to årgange er der 46 mænd og 46 kvinder, der opholder sig hjemme eller som tjenestefolk i Skovby Herred ved folketællingen i 1845, men som er døde eller flyttet bort inden 1860. De kan for de flestes vedkommende følges frem til

deres død, eller til de bliver gift og omkring den tid flytter bort fra herredet. Da de kan have fået børn uden for ægteskab i herredet, er deres forhold også undersøgt, og for kvindernes vedkommende er der fundet uægte børn ved hver tredje og for mændene kun ved hver femte. Der er dog formodentlig tale om minimumstal. Identifikationsproblemerne spiller igen ind, og nogle fødsler kan have fundet sted uden for herredet. Sammenlignet med de mere bofaste er der en større andel af bortflytterne, der ikke bliver gift med faderen til et barn uden for ægteskab, men derimod med en anden.

Et forsøg på en forklaring

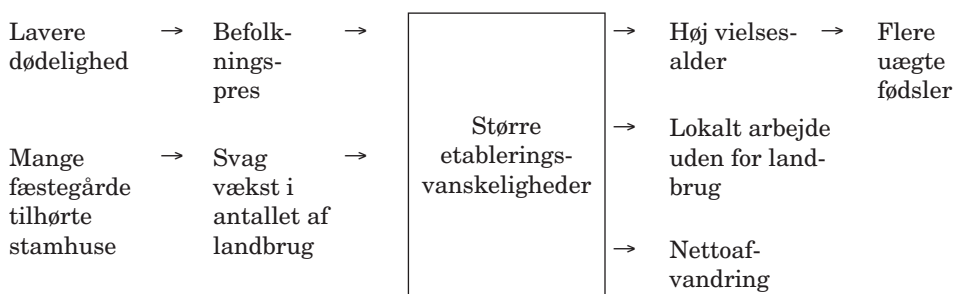
I det foregående er flere gange peget på, at det i perioden med et stigende antal børn født uden for ægteskab kunne være vanskeligt at få foden under eget bord, fordi antallet af landejendomme ikke fulgte med befolkningstilvæksten. Spørgsmålet er da, om dette forhold både kan forklare, at der for landet som helhed var tale om en stigning, og at effekten blev særlig stor i Skovby Herred, samt om etableringsvanskelighederne har haft andre konsekvenser.

En mere generel forklaringsmodel, der opstiller mulighederne for en række forskellige måder, hvorpå en befolkning kunne tænkes at reagere på etableringsvanskelighederne, kan for eksempel have nedenstående udseende (Fig. 3).

For at teste modellen på de danske landdistrikter som helhed kunne en mulighed være at søge frem til tal på herredsbasis fra 1840'erne, der direkte eller indirekte ville kunne anvendes som mål på de enkelte led i denne model.

Imidlertid er de herredstal, der kan fremskaffes fra folketællinger, kirkebøger og landbrugsstatistik, ikke umiddelbart indbyrdes sammenlignelige og heller ikke over tid. Der er flere grunde til dette.

For det første falder den gejstlige herredsinddeling i provstier, som anvendes ved statistikken på grundlag af kirkebøger, ikke i alle tilfælde sammen med den inddeling i herredsjurisdiktioner, der anvendes i statistikken for folke- og landbrugstællinger.



Figur 3: Forklaringsmodel over de mange uægte børn i Skovby Herred.

For det andet sker der en større omlægning af herredsinddelingen i Vendsyssel i 1841, hvor det nydannede Dronninglund herred kom til at omfatte sogne, der tidligere havde hørt under Jerslev og Børglum herreder.

For det tredje viser en tættere gennemgang af Rentekammermaterialet fra herredsstatistikken over fødte og døde, at hvor nogle præster indberettede tal for både hoved- og annekssogn, der lå i hvert sit herred, skete der ikke ved den statistiske bearbejdelse en fordeling af tallene på de to herreder, men tallene blev medregnet under hovedsognets herredstal.

For det fjerde er antallet af ejendomme i 1835 og 1850, der er den tidligste landbrugsstatistik, opgjort efter to forskellige matrikuleringer, og det kan betyde, at nogle ejendomme, der har haft et jordtilliggende nær ved grænsen mellem gårde og huse på 1 tønne hartkorn, er regnet som gårde i den ene tælling, men som huse i den anden. Det statistiske tabelværk, hvori tallene fra 1850 er publiceret, mener herom, at det fortrinsvis er i Vejle, Århus og Ribe amter, at den nye matrikulering kan have betydet ændringer, idet nogle ejendomme, der i 1835 er optalt som huse, nu i disse amter har fået et jordtilliggende på over en tønne hartkorn og derfor i 1850 er medregnet under gårdene.¹⁸

En regressionsanalyse, der på basis af samtlige herredstal, ville forsøge at teste de mulige sammenhænge, der er vist ovenfor, er derfor ikke mulig ud fra den foreliggende statistik.

Det vil kræve en meget stor arbejdsindsats at komme ud over disse problemer ved at ændre undersøgelsesniveauet til at omfatte samtlige landsogne, og derfor er i stedet valgt at se på de fem herreder, der har den største andel af uægte fødsler, og sammenligne disse herreders forhold med de tilsvarende i de fem herreder, der har den laveste andel. Det kan ske ved at gennemgå tallene i herredernes 111 sogne og sikre sig, at det for hvert af disse ti herreder er de samme sogne, der indgår i beregningen af alle de valgte indikatorer.¹⁹

Som et udtryk for det større befolkningspres er til denne undersøgelse dels set på, hvor mange procent hvert enkelt herreds folketal er vokset med i perioden 1801-1834, hvor der i de to yderår findes tal fra de da afholdte folketællinger, dels på hvor stor en andel de ugifte 25-29-årige udgjorde af folketallet i 1840. Da dødelighedsnedgangen var størst for børn, vil en stigning i folketallet navnlig have fået betydning for etableringsmulighederne, når børnene fra århundredets første årtier nåede vielsesalderen, og det første mål – væksten 1801-34 – kan derfor være en indikator for presset på at kunne få foden under eget bord hen mod midten af århundredet. Det andet mål – andelen af ugifte – kan mere direkte sige noget om, hvor mange der i løbet af 1840'erne kunne forventes at ville forsøge at danne familie og etablere sig som en selvstændig husholdning. Antallet af landbrug på herredsniveau findes opgjort ved tællingerne i 1835 og 1850. Fra disse tællinger er det muligt at se, hvor stor tilvæk-

Herred	Amt	Andel uægte børn 1840-44	Årlig vækst		Ugifte 25-29-åriges andel af befolkningen 1845	Samlet vækst 1835-1850	
			Folketal 1801-34	Gårde og huse 1835-50		antal gårde	antal huse
<i>Herreder med mange børn født uden for ægteskab:</i>							
Skovby	Odense	21,4	0,85	0,45	5,1	-2,4	14,8
Langlands Sdr.	Svendborg	18,3	0,93	0,30	5,4	-3,1	8,1
Dronninglund	Hjørring	18,2	0,69	0,10	4,4	2,6	0,6
Bjerge	Odense	18,1	1,08	0,90	5,7	-0,4	26,0
Gjerlev	Randers	17,4	0,59	0,68	6,0	-2,8	25,7
<i>Herreder med få børn født uden for ægteskab:</i>							
Tune	Roskilde	2,8	0,97	0,75	4,4	2,4	18,4
Skads	Ribe	3,4	0,45	1,06	3,7	6,7	25,6
Vester Horne	Ribe	3,4	0,50	0,49	3,7	2,6	14,6
Øster Horne	Ribe	3,9	0,76	0,15	3,9	3,2	1,2
Ølstykke	Frd.borg	4,4	0,88	0,82	3,7	5,0	17,8

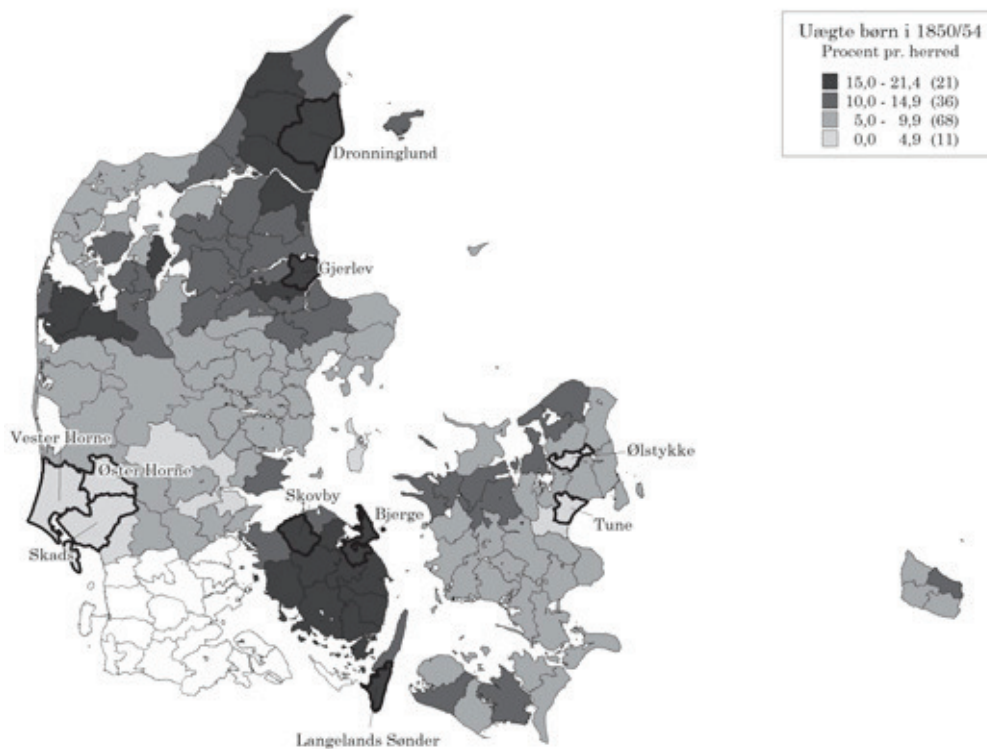
Tabel 8: Vækst i befolkning og ejendomme i ti herreder

sten har været i antallet af henholdsvis gårde og huse. Dette tal er formodentlig det nærmeste, man med den foreliggende statistik, kan komme på et mål for, hvor mange ekstra beboelsesmuligheder, der var.

Disse indikatorer er i tabel 8 vist sammen med tal for andelen af børn født uden for ægteskab.

Befolkningspresset viser sig i de fleste herreder ved en større årlig vækst i folketal end i antallet af ejendomme. Kun i Gjerlev og Skads herreder er det omvendt, men der er ikke nogen direkte sammenhæng mellem andelen af børn født uden for ægteskab og befolkningspresset målt ved disse faktorer, bortset fra at det ser ud til, at gårdmandsbørn i den første gruppe af herreder har haft sværere ved at fastholde forældrenes sociale status end de gårdmandsbørn, der blev født i herreder med få uægte børn. Derimod er der en sammenhæng med, hvor stor en andel af befolkningen de ugifte 25-29-årige udgjorde, og det kunne tyde på, at en anden konsekvens af befolkningspresset, nemlig vielsesalderen, har haft betydning for, hvor mange børn der fødtes uden for ægteskab.

Dette forhold er søgt belyst i tabel 9, hvor de gennemsnitlige vielsesaldrer ved første vielse er beregnet ud fra kirkebøgernes oplysninger om de førstegangsvi- edes aldre og forudgående civilstand.²⁰



Figur 4: Uægte børn i 1850/54 i Kongeriget. Der er ikke tal for Sønderjylland og Ærø. De fem herreder med højeste og laveste andel af uægte børn er fremhævet. Kort: Morten Stenak.

Her er der til gengæld en meget klar sammenhæng. I de herreder, hvor der blev født mange børn uden for ægteskab, var vielsesalderen et til to år højere end i herrederne med få uægte børn. Kun Sydlangeland er en undtagelse. Der havde man både en relativt lav vielsesalder og mange børn født uden for ægteskab. Den typiske forskel i de øvrige herreder mellem de to grupper passer næsten med, at et par i et *de lave herreder* med få uægte børn kunne nå at få et barn inden for ægteskab mere end et par i *de høje herreder* med mange uægte børn. Resultatet er derfor også, at fødselshyppigheden – antal fødte pr. 1000 indbyggere – ikke bliver meget forskellig mellem de to typer herreder – alene med Sydlangeland som undtagelsen med en meget høj fødselshyppighed.

Det er så naturligt at spørge, hvorfor man i de to grupper af herreder valgte forskellige strategier, nemlig i *lavherrederne* at gifte sig tidligt og i mange til-

Herred	Amt	Andel uægte børn 1840-44	Andel af ugifte 25-29-årige 1845	Gennemsnitlig alder ved første vielse 1840-44		Årligt antal fødte pr. 1000 indbyggere
		%		Mænd	Kvinder	
<i>Herreder med mange børn født uden for ægteskab:</i>						
Skovby	Odense	21,4	64	30,4	28,0	28
Langlands Sdr.	Svendborg	18,3	60	28,2	26,3	38
Dronninglund	Hjørring	18,2	60	29,6	27,1	34
Bjerge	Odense	18,1	71	30,3	27,9	31
Gjerlev	Randers	17,4	69	31,2	30,2	30
<i>Herreder med få børn født uden for ægteskab:</i>						
Tune	Roskilde	2,8	56	28,0	25,2	30
Skads	Ribe	3,4	54	28,6	26,6	29
Vester Horne	Ribe	3,4	57	28,8	26,8	30
Øster Horne	Ribe	3,9	53	28,1	25,9	29
Ølstykke	Frederiksborg	4,4	48	27,8	25,4	32

Tabel 9: Gennemsnitlige vielsesaldrer ved førstegangsvielser og fødselshyppighed i ti herreder

fælde, fordi pigen var blevet gravid, men i *højherrederne* at få det første barn uden for ægteskab

Inden der ses nærmere på dette spørgsmål, kan der være grund til også at se på, om de to øvrige udveje, der er nævnt i modellen ovenfor, nemlig bortvandring fra hjemherredet eller beskæftigelse uden for landbruget har haft nogen betydning som en afleder for et befolkningspres.

Et mål for nettoafvandringen fra hvert enkelt herred kan fås ved at se på forskellen mellem herredets naturlige befolkningstilvækst – fødsler minus dødsfald – og den faktiske befolkningstilvækst, som den kan konstateres ved folketællingerne. Nettovandringen er beregnet for perioden mellem folketællingerne i 1840 og 1845 for hvert enkelt herred.²¹ Resultatet af beregningerne er vist i tabel 10.

Tabellen viser, at næsten alle herrederne har haft en nettobortvandring, men i forskelligt omfang og med Sydlangeland som topscorer, hvilket ikke kan undre, når man tager det særligt store befolkningspres der i betragtning. I tabelens sidste kolonner er desuden fundet frem til, hvor stor en del af de gifte i 25-29-års alderen, der ikke har kunnet erhverve jord eller finde andet selv-

Herred	Amt	Andel uægte børn 1840-44	Faktisk befolknings-tilvækst 1840-44	Naturlig befolkningstilvækst 1840-44	Netto-tilvækst 1840-44	Andel af gifte mænd blandt 24-29-årige, der er	
						Daglejere, tjenestefolk	uden for landbrug
<i>Herreder med mange børn født uden for ægteskab</i>							
Skovby	Odense	21,4	3,33	4,28	-0,95	28	24
Langelands Sdr.	Svendborg	18,3	5,35	9,52	-4,17	40	31
Dronninglund	Hjørring	18,2	2,00	4,47	-2,47	27	15
Bjerger	Odense	18,1	3,68	6,34	-2,66	13	35
Gjerlev	Randers	17,4	4,65	4,33	0,32	32	30
<i>Herreder med få børn født uden for ægteskab</i>							
Tune	Roskilde	2,8	1,75	4,52	-2,77	37	24
Skads	Ribe	3,4	4,45	8,56	-4,11	7	42
Vester Horne	Ribe	3,4	3,45	4,62	-1,17	9	23
Øster Horne	Ribe	3,9	3,15	5,58	-2,43	18	23
Ølstykke	Frd.borg	4,4	7,64	6,55	1,09	43	27

Tabel 10: Vandrings- og beskæftigelsesmønstre i ti herreder

stændigt arbejde inden for landbruget, men – i hvert fald de første år af ægteskabet – har måttet klare sig ved arbejde inden for herredet som daglejer eller tjenestekarl eller som håndværker, handlende, søfarende eller fisker. Tabellen viser på det område betydelige forskelle fra herred til herred.

En sammenfatning af oplysningerne i tabel 8-10 viser således betydelige forskelle i udviklingen fra herred til herred og tyder på, at et stort antal børn født uden for ægteskab kun har været en ud af flere mulige konsekvenser af befolkningstilvæksten og det pres, som den lagde på ressourcerne. Der kan altså ikke gives en enkelt forklaring på, hvorfor man et sted i landet fik mange uægte børn, men ikke andre steder. I stedet kan man forsøge at finde frem til nogle typer af udvikling, som de udvalgte herreder kan illustrere:

Herreder med mange uægte børn

Langelands Sønder Herred var det af de udvalgte herreder, hvor befolkningspresset var størst, dels på grund af en høj fødselshyppighed, dels fordi meget af jorden var fæstet under øens herregårde, som ikke tillod udparcellering, så væksten i antallet af nye bosteder var begrænset. På trods heraf reagerede

herredets ungdom ikke med en høj vielsesalder, og da de unge oven i købet satte mange børn født uden for ægteskab i verden, kunne næsten halvdelen af herredets unge gifte ikke erhverve selv et husmandssted med jord, men måtte ernære sig som daglejere eller tjenestefolk, og yderligere op mod en tredjedel fandt beskæftigelse uden for landbruget. Og det blev resultatet på trods af, at mange reagerede ved at flytte udenøs, så herredet viser den største nettobortvandring af de ti herreder. Ved folketællingerne midt i århundredet træffer vi de bortvandrede i størst tal på Lolland, men desuden på Sydfyn og Tåsinge og enkelte på fjernere steder.

Skovby, Dronninglund og Bjerge herreder har en række fællestræk, selvom presset var mindre i Bjerge herred på grund af en kraftig vækst i antallet af fæstehuse under området herregårde. Vielsesalderen var høj, fordi de unge ventede med at gifte sig, indtil de kunne få foden under eget bord, så der var betydeligt færre end på Sydlangeland, der måtte ernære sig som daglejere og tjenestefolk, men det resulterede i et stort antal børn født uden for ægteskab og har derfor gjort disse herreder til kerneområderne for samtidens diskussion om usædelighed. Nettobortvandringen blev med de bedre etableringsmuligheder, når man først var blevet gift, mere beskeden end på Sydlangeland.

Gjerlev Herred udgør et særtilfælde blandt herrederne med mange børn født uden for ægteskab. Her var vielsesalderen særligt høj, og trods mange børn født uden for ægteskab gav det den laveste befolkningstilvækst blandt de ti herreder, og da der samtidig skete en hurtig vækst i antallet af selvejerhuse, var der endda behov for tilvandring udefra for at få tilstrækkelig arbejdskraft.

Herreder med få uægte børn

Herrederne med få børn født uden for ægteskab og lav vielsesalder falder i to grupper.

Tune og Ølstykke, de to sjællandske herreder, var udsat for et vist befolkningspres i forhold til væksten i antallet af gårde og huse. Konsekvensen af den relativt lave vielsesalder synes her at have været, at mange lige som på Langeland måtte ernære sig som daglejere og tjenestefolk, og navnlig den sidste gruppe – altså gifte tjenestefolk – er usædvanlig stor. Mange af disse par levede ikke sammen til daglig, og præsterne har i nogle enkelte tilfælde direkte i kirkebøgerne anført, at bruden efter brylluppet – og en eventuel barnefødsel – ville vende tilbage til sit tjenestested. Den reelle forskel mellem disse ægtepars levetilstand og de tilsvarende hos forældre med børn født uden for ægteskab i for eksempel Skovby Herred har derfor været mindre, end man umiddelbart får indtryk af ved alene at se på procenter for børn født uden for ægteskab.

Skads er det herred i Ribe Amt, der har det mest afvigende mønster fra det øvrige Danmark. Den faktiske befolkningstilvækst var den mindste blandt de

ti udvalgte herreder og navnlig antallet af selvejerhuse uden jord steg meget kraftigt, så der var gode muligheder for at erhverve et sådant hus. Men det kunne man naturligvis ikke leve af. Det var imidlertid ikke som daglejer eller tjenestefolk, at man så måtte slå sig igennem. I stedet blev det havet, der gav føden. Antallet af unge gifte, der var fiskere og søfolk i herredet, var meget stort – ikke overraskende størst på Fanø – men den lave befolkningstilvækst skyldtes også en betydelig nettobortvandring fra herredet, og da der kun er fundet relativt få i andre herreder, er hovedstrømmen nok gået til udlandet. Ikke mindst var der i området en tradition for at søge hyre på hollandske skibe. Med disse alternative beskæftigelsesmuligheder, der ikke krævede nogen større forudgående opsparing for at få foden under eget bord, var det ikke så mærkeligt, at herredet hørte til i gruppen med en lav vielsesalder og med få børn født uden for ægteskab.

Forholdene i det nord for liggende *Vester Horne Herred* er noget mere sammensatte, men i de sogne, der lå nærmest ved havet, finder man de samme træk som i Skads Herred.

Øster Horne Herred ser ud til at være det af de ti herreder, hvor tabellernes tal umiddelbart er sværest at tolke. Der var et betydeligt befolkningspres, fordi der næsten ikke skete nogen forøgelse af antallet af alle typer af beboelser, og fravandringen var beskedent. Alligevel fastholdtes en lav vielsesalder, og relativt få måtte tage til takke med tilværelsen som daglejere eller tjenestefolk. Heller ikke de alternative beskæftigelser synes at have spillet en særlig stor rolle. Halvdelen af de gifte mænd i alderen 24-29 år, der findes i herredet i folketællingen i 1845, er opført som gårdmænd, og det er kun i indlandssognene i Vester Horne Herred, at man finder tilsvarende forhold. Samtidig var der i dette område relativt få huse i forhold til antallet af gårde, men gårdene havde typisk mindre hartkorn end i Østjylland og på Øerne. Der var derfor færre tjenestefolk, men til gengæld lidt flere slægtninge boende i husstanden. En mulig forklaring kan være, at der var tale om nogle specielle forhold, der kun gjorde sig gældende i nogle få år i begyndelsen af 1840'erne. Aldersfordelingen i herredet ved folketællingen 1845 viser, at aldersgrupperne mellem 25 og 35 år er meget små og viser et betydeligt større indhug i alderspyramiden omkring disse aldre, end man finder for landbefolkningen som helhed. Årgangene, der er født omkring 1815, kan altså tænkes at have været ude for nogle specielle forhold, der midlertidig har gjort etableringspresset mindre. At finde ud af, hvad disse specielle forhold har bestået i, vil kræve en nærmere undersøgelse på mikroplan, men det kan nævnes, at af de 16 drenge, der blev født i 1820 i herredets største sogn, Ølgod, døde syv i første leveår og yderligere to inden konfirmationen. Fra et senere tidspunkt, hvor der foreligger tal for spædbørnsdødeligheden for hele herredet, er der ikke nogen speciel høj dødelighed, men

nogle enkeltår med en særlig høj børnedødelighed blandt de årgange, der ønskede at etablere sig omkring 1840, vil få udviklingen i herredet til at passe bedre med de øvrige påviste sammenhænge.

Befolkningspres og sociale konsekvenser

Den befolkningsvækst, der fulgte som et resultat af dødelighedsnedgangen omkring 1800, fik en særlig betydning, da de større årgange skulle etablere sig på arbejdsmarkedet nogle årtier ind i 1800-tallet. Der var kun få muligheder uden for landbruget, og da antallet af nyoprettede gårde var meget beskedent, var mulighederne begrænset til enten at udskyde indgåelse af ægteskab og fortsætte tiden som tjenestefolk længere end tidligere eller at tage til takke med en tilværelse som husmand eller landarbejder.

Gennemgangen af forholdene i en række lokaliteter rundt omkring i landet viser, at der blev valgt forskellige strategier, men at konsekvensen af at ud-sætte vielsesalderen mange steder – og mest udpræget på Fyn og i Nordjylland – førte til en kraftig stigning i antallet af børn født uden ægteskab, men at børnene hyppigt senere blev optaget i forældrenes husstand, når et ægteskab lod sig realisere.

Men gennemgangen viser også, at det store antal børn født uden for ægteskab på Fyn og i Nordjylland kun var én ud af flere mulige konsekvenser frembragt af de etableringsvanskeligheder, der fulgte med befolkningsvæksten, og at unge i områder, hvor en stor del af de unge giftede sig tidligt i stedet for at få børn uden for ægteskab, til gengæld måtte fortsætte som tjenestefolk efter vielsen og måske boede adskilt. Disse familier har derfor fået en lige så vanskelig start for både ægtefolk og børn som på Fyn og i Nordjylland.

Den mere dybtgående undersøgelse af enkeltpersoners skæbner på Nordfyn viser, at moderens familie normalt tog sig af de børn, som deres døtre fik uden for ægteskab, i hvert fald indtil moderen blev gift, og at der ikke fulgte en stigmatisering af de ugifte mødre. Selv hvis de ikke senere blev gift med barnets fader, havde de gode chancer på ægteskabsmarkedet.

Noter:

1. Se Hans Chr. Johansen. 2002.
2. A.F. Bergsøe. bd. 3. 1848, s. 32f.
3. Se for eksempel Th. Sørensen. 1883, Axel Steensberg 1969, Beth Groth Nielsen 1982, H.H. Worsøe 1993 og Anne Løkke 1998.
4. Statistisk Tabelværk I.10, 1846, s. xxii. Den samme forklaring med næsten uændret ordlyd findes i Bergsøe. Bind 3. 1848, s. 34.
5. V.Falbe-Hansen og Will. Scharling Bd. 1, 1885, s. 621.
6. Klaus Olsen. 1975. De otte sogne er Nr. Næså og Krogsbølle i Skam herred,

- Lunde i Lunde herred, Rønninge, Rolfsted og Sdr. Nærrå i Åsum Herred og Vester Åby og Åstrup i Sallinge Herred.
7. Asbjørn Romvig Thomsen. 2005.
 8. Agnete Birger Madsen. 2005.
 9. Baggrunden for, at der er mange fødsler i forholdet til antallet af kvinder, er, at hvis en kvinde har født et uægte barn i et af de udvalgte år, er eventuelle andre uægte fødsler af samme kvinde i andre år medtaget. Der bliver derfor i materialet en overrepræsentation af kvinder med flere uægte børn og af uægte børn, der har haft søskende født uden for ægteskab.
 10. Se om de regionale forskelle i spædbørnsdødelighed: Anne Løkke 1998.
 11. Når tallet på senere viede er betydeligt større end antallet af børn, der i tabel 5 boede hos gifte forældre, skyldes det dels, at adskillige forældre til døde børn senere blev gift, dels at der er fundet en række vielser for familier, der flyttede væk fra herredet, og endelig at barnet ved en sen vielse undertiden blev boende i den familie, hvor det hidtil havde opholdt sig.
 12. Denne sammenhæng findes for eksempel i Peter Laslett 1980.
 13. Nogle af de tidligt bortflyttede kan være døde i andre sogne, hvis kirkebøger ikke er blevet gennemgået som et led i eftersøgningen.
 14. Tallet er beregnet for 555 kvinder, der fik børn uden for ægteskab i Skovby Herred 1851-1864. Perioden er valgt, fordi kirkebøgerne først fra 1851 angiver moderens alder ved fødslen.
 15. Hans Chr. Johansen. 2002, s. 119.
 16. Ifølge kirkebogen hedder faderen denne gang Anders Hansen, men det må formodentlig være en fejlskrivning for Rasmus Andersen, da barnet hedder Rasmusdatter.
 17. Karen Jørgensdatters far hed Jørgen Johansen, og det er formodentlig derfor, at efternavnet er hentet.
 18. Statistisk Tabelværk II.5, side XXXVII.
 19. Som basis er valgt det herredstilhørsforhold, der er anvendt ved oversigten over folketællingstallene i tabel 2 i Statistiske Meddelelser 4,37,1 – dog er Sæby landdistrikt og Varde landsogn ikke medregnet, fordi de kirkelige begivenheder disse steder findes blandet med købstædernes i kirkebøgerne. Dronninglund Sogn er i den juridiske inddeling fordelt på Kjær og Dronninglund herreder, men begivenhederne findes samlet i kirkebogen, og hele sognet er derfor medtaget under Dronninglund Herred.
 20. I tallene for Skads Herred indgår dog ikke tal fra Brøndum og Vester Nebel sogne, da præsten ikke har indført aldre på de viede.
 21. Herredstal fra folketællingerne er publiceret i Statistisk Tabelværk I,2 og

I,10, mens tallene for fødte og døde er hentet fra de originale bispeindberetninger, der findes i RA, Rentekammeret, Tabeller over vielser, fødsler og dødsfald, pakke 352.111-135.

Litteratur:

- A.F. Bergsøe: *Den danske Stats Statistik*, bd. 3. København 1848.
- V. Falbe-Hansen og Will. Scharling: *Danmarks Statistik*, bd. 1. København 1885.
- S. M. Hafström: *Om Sædelighedsforholdene i det danske Folk*. København 1888.
- Hans Chr. Johansen: *Danish Population History*. Odense. 2002.
- Peter Laslett m.fl. (eds.): *Bastardy and its comparative history*. London 1980.
- Anne Løkke: *Døden i barndommen*. København 1998.
- Agnete Birger Madsen: *Karen Sophies barselsfærd*, Kvindemuseet i Danmark, Århus 2005.
- Beth Groth Nielsen: *Letfærdige Qvindfolk*. København 1982.
- Klaus Olsen: *Fødselshyppigheden uden for ægteskab på landet i det nittende århundredes første halvdel*. Upubliceret speciale. Odense Universitet 1975.
- Statistisk Tabelværk* I.10. 1846.
- Axel Steensberg: *Dagligliv i Danmark i det nittende og tyvende århundrede*, bd. 1. København 1969.
- Th. Sørensen: *Børnedødeligheden i forskellige samfundslag i Danmark*. København 1883.
- Asbjørn Romvig Thomsen: *Uægte børn og ugifte forældre – udstødte eller integrerede?* Landbohistorisk Selskab, København 2005.
- H.H. Worsøe: »Falden kvinde eller enlig mor?«. *Personalthistorisk Tidsskrift*, 1993, s. 117-141.

Forfatter

Hans Chr. Johansen, født 1935, dr.oecon., professor i økonomisk og social historie ved Syddansk Universitet 1970-2003. Har skrevet bøger og artikler med emner fra dansk og international økonomisk og social historie i 1700-, 1800- og 1900-tallet, blandt andet *Befolkningsudvikling og familiestruktur i det 18. århundrede*. Odense 1975 og *Danish Population History 1600-1939*. Odense 2002 med emner fra historisk demografi samt »Folk og produktion på fynske gårde gennem to århundrede«. *Historie* 17,3. 1988, s. 351-386 og »Jens Hansen har en bondegård – og han er en af de heldige«. *Fortid og Nutid*. 2007, s. 23-44 med emner fra dansk landbohistorie.

Summary

During the first half of the 19th century, the number of children born to unmarried couples in Denmark rose from 4% to 11% of all births.

The highest percentages occurred on Fyn (Funen) and in North Jutland, whereas the lowest were on Sjælland (Sealand), and in southwest Jutland. The increase occurred simultaneously with the development into adulthood of the large numbers of children who survived due to the reduction in the mortality rate at the end of the 18th century. It is therefore reasonable to see a connection with the fact that it could be more difficult to become established in a society with population growth, but which at the same time lacked economic growth and alternative forms of employment.

During several years in the 1840s there were most births outside marriage on northern Fyn, in the district of Skovby. Here, the figures reached approximately 20%, and the situation in this district has therefore been examined at a micro-level.

A partial survey looked at the 270 children born in the district between 1840-44 (incl.). Infant mortality was 16%, and approximately one-fifth of those children who survived lived with their biological parents, who married after a child was born – although in several cases not until a year or two later. Over half of them lived with their unmarried mother or her parents, while the local authorities were only forced to take relatively few children into care, and pay for them to be looked after by foster families.

Another partial survey followed the 478 children who were born in the district in 1820 and 1821 in order to see which of these became parents to children born outside marriage. The most reliable results were achieved for the mothers, because the information about the fathers was often too vague to allow reliable identification. About one third of the women whose lives it was possible to trace had a child outside marriage, as did the daughters of both farmers and smallholders, but a lot of these married the child's father later.

In an attempt to find the difference between areas with few births outside marriage and those with a lot, several background factors were examined for five »top« and five »bottom« districts. As a rule, the average marrying age was approximately two years lower in districts with few births outside marriage than in those with a lot. In southwest Jutland, the explanation why people were able to marry so young seems to be that the shipping industry provided an alternative form of employment. On Sjælland, on the other hand, it was more the norm than in other places for young people to marry, even though they continued to work as servants, and possibly even continued to live separately for a couple of years after the birth of the first child. An exception from

this rule was the southern part of Langeland (an island near Fyn), which had both a low marriage age and a high birthrate outside marriage. On the other hand, this district had the greatest net population decline.