

De nye tilflyttere i landdistrikterne

Artiklen fokuserer på de nye tilflytteres bosætning i landdistrikterne ud fra Rønhave-Kolonien på Als som empirisk eksempel på mikroplan. Hvorfor fravælger tilflytterne byen og bosætter sig på landet? Hvad er det for ønsker og behov, der driver dem til denne beslutning? Hvordan realiserer de deres ønsker og forventninger til bostedet, omgivelserne og nye naboer i et lokalsamfund, som i de sidste tre årtier er forvandlet fra et landbrugssamfund til bosted for ikke-landbrugere?

»Der er folk, som ikke kunne drømme om at flytte ud *bag skoven*, og så er der dem, der vil betale 1,2 millioner kr. for stedet«.

Citatet stammer fra en af de nye tilflyttere, der i 1986 valgte at slå sig ned i den tidligere statshusmandskoloni Rønhave på Kær Halvø nord for Sønderborg og bo på det yderste Arnkilsøre. Nogle opfatter stedet som aldeles fjernt og afsondret fra byens pulserende liv og utallige fordele, andre at det er et udsogt bosted i de landlige og kystnære omgivelser. Naturligvis findes der varianter, de omfatter måske endog flere end hidtil antaget, men vi ved det blot ikke, for vi mangler tilbundsående undersøgelser om befolkningens bosætning i landdistrikterne på såvel makroplan som på mikroplan.¹

Land – by – forstad – landdistrikt?

Befolkningen kan lidt forenklet opdeles i to hovedtyper og i princippet to modsatte poler; de der foretrækker at bo på landet og de, der fravælger muligheden. Hertil kommer bosættelsen i de moderne forstæder mellem land og by, det som kulturforskeren Johannes Nørregaard Frandsen har kaldt *Den tredje form* – et resultat af efterkrigstidens industrielle udvikling og bykulturens indtog i landområdet.²

Studiet af bebyggelsesmønstre omfatter forskellige former for bosætning, fra hovedstad og større købstæders forstadsbebyggelse over storbynære egnsområder til udprægede landdistrikter og landsbyer. Et fællestræk for disse studier er imidlertid, at der primært fokuseres på nybyggeri og nye kvarterdannelser i land- og land-by-områder. Næsten alle disse bebyggelser kan tilskrives landbrugets strukturændring efter 1945, en tiltagende urbanisering og især kommunalreformen fra 1970. Ingen studier fokuserer imidlertid direkte på genhusningen af tilflyttere i landdistrikternes bestående boliger eller på, hvor-

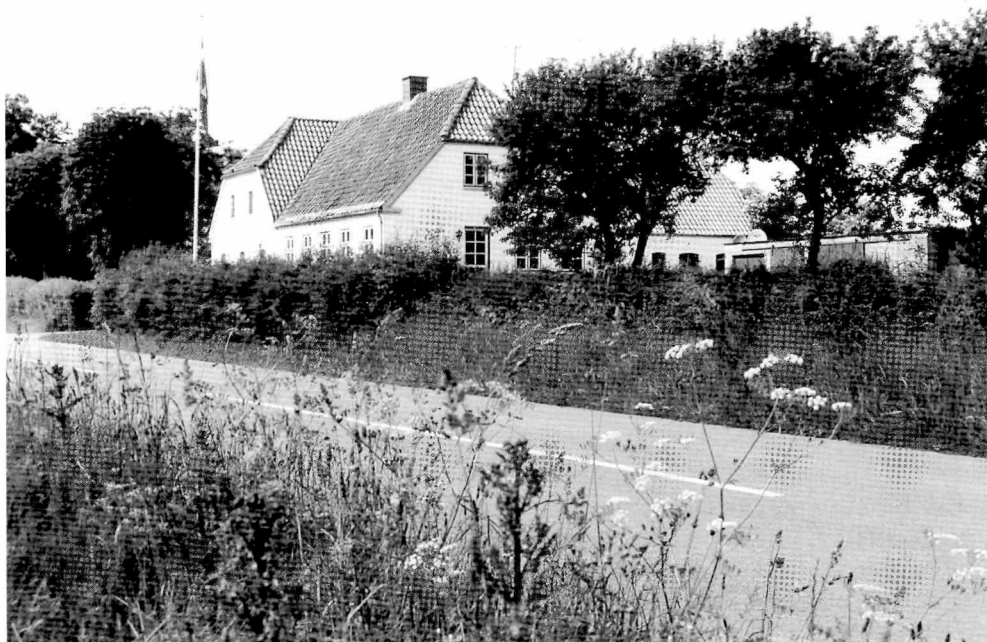


Fig. 1. Det vinkelformede husmandsbrug opført 1925 i Bedre Byggestil er i dag blevet en eftertragtet bolig for nye tilflyttere i det bynære område ved Rønhave på Kær Halvø nord for Sønderborg. Bruget blev overtaget med sit fulde jordtilliggende af et barnebarn i 1996. Jorden er foreløbig bortforpagtet til den ene af koloniens to resterende fuldtidslandbrug. Foto: Gunnar Solvang, 1998.

for folk i dag vælger at bo i landområdernes tomme boligmasse. Her er tale om en anderledes bosætningsform end den ovennævnte, og en ny fordeling mellem mennesker og bolig uden for byområder – i det åbne land og landdistrikterne.

Der er imidlertid forskel på landdistrikter – om de ligger bynært eller udgør en decideret landkommune fjernt fra større byer. Den konkrete bebyggelse – Rønhave-kolonien, som er artiklens empiriske udgangspunkt – udgør et bynært landdistrikt i Sønderborg Kommune og en del af Kær Halvø, som er kommunens største åbne landområde.³

Det må dog understreges, at der i en overordnet diskussion om landdistrikterne, i høj grad er brug for en ny definition, der nærmere knytter sig til såvel bosætningsformen som de mennesker, den omfatter. Måske en *fjerde form*, der befinder sig mellem by og forstæder på den ene side og på den anden side landdistrikterne.

Fra landbrugslandskab til rekreativt boligområde

Med landbrugets strukturudvikling, arbejdskraftens afvandring og omstilling til industrierhverv fulgte, at tusindvis af landbrugsejendomme ikke længere var ramme om det oprindelige erhverv. Størsteparten er siden primært blevet indrettet til udelukkende boligformål. Denne type ejendomme udgør i stigende omfang et væsentligt, nyt og anderledes indslag i landdistrikternes kulturlandskab, i det som landbohistorikeren Erland Porsmose kalder fritidslandskabet:

»Landdistrikterne er i høj grad blevet rekreative boligområder for miljøbevidste mennesker, der i øvrigt arbejder i byen; i større afstand fra bycentre, men stadig acceptabel pendlerafstand omdannes tidligere husmandssteder og gårde til små fritidslandbrug for 'hobbyøkologer'«. ⁴

Beskrivelsen af nutidens bynære landdistrikt stemmer tilsyneladende i hovedtræk overens med billedet af Rønhave-kolonien som resultatet af de seneste tre årtiers udvikling. Sideløbende med den strukturudvikling, der fra 1960'erne førte til nedlæggelse af husmandsbrugene som selvstændige landbrug, fulgte en gradvis genbosættelse af nye tilflyttere som var ikke-landbrugere: Den tidligere husmandskoloni bliver i så henseende et konkret eksempel på, hvorledes udvikling og bosætningsform i et landdistrikt nær en by er forløbet under erhvervsforandringen fra landbrugssamfund til industrisamfund med tilflytterne som lokalsamfundets nye potentiale.

Nye forudsætninger og lokal boligudvikling

I 1960'erne og først i 70'erne flyttede adskillige på landet på grund af de relativt lave boligudgifter, ungdommen flyttede i landbrugskollektiv og så videre. Det var før oliekrisen satte ind og det var noget nyt og anderledes. Landbobefolkningen udgjorde den gang endnu flertallet og de sad mange steder på majoriteten i det lokale sogneråd. Landbruget var betydeligt mere politisk og økonomisk medbestemmende end senere.

I dag er situationen ændret. Når folk flytter ud på landet og i landsbyerne, er det i høj grad en bevidst handling frem for bare »at prøve det«. Landbrugene er i mellemtiden blevet i mindretal, samtidig er deres politiske betydning blevet tilsvarende svækket.

Parallelt med nedlæggelsen af gårde og husmandsbrug på landsplan skete der en vækst i landbrugets overskydende bygninger, med efterfølgende gradvis konvertering til udelukkende boligformål.

Det opståede misforhold mellem antal ledige stuehuse og landbrugsbedrifter varierer såvel på landsplan som regionalt. ⁵ I Sønderjylland er det især udtalt i Alssundområdet, hvor hovedparten af de nedlagte bedrifter udgør mindre landbrug. I Sønderborg Kommune anvendes for eksempel kun ét ud af hvert



Fig. 2. Cathrine og Jonny Auerbach på gårdspladsen til det nedlagte husmandsbrug, som de overtog i 1993. Der er ikke ændret meget ved bygningerne, som der hægges om. Farver og udsmykning signalerer dog tydeligt, at det tidligere husmandssted er overtaget af ikke-landbrugere. Foto: Gunnar Solvang, 1998.

fjerde stuehus til sit oprindelige formål. Når det gælder skiftet i boligens brug fra landbrug til ikke-landbrug, indgår Rønhave-kolonien således i et af landstedens mest udviklingsprægede områder.⁶

Husmandsbrugenes overgang til ikke-landbrug skete i et relativt jævnt forløb over en generation og uden større, nævneværdige udsving for de aktuelle 18 ud af koloniens 30 brug. På trods af det beskedne talmateriale udviser forløbet dog en klar tendens, der afspejler tre intervaller: perioderne 1969-73 (5 brug), 1978-86 (9 brug) og 1990-96 (4 brug). Desuden afspejler de tre perioder tydeligt prisudviklingen og en stigende efterspørgsel på nedlagte husmandsbrug. Mens de første brug blev handlet til ca. 180.000 kr., var de i den anden periode steget til ca. 550.000 kr., mens husmandsbrugene – alt efter tilstand og modernisering – i 1990'erne handledes til priser mellem 1,0 og 1,4 millioner kr.⁷



Fig. 3. Eksempel på et af Rønhaves husmandsbrug, hvor landbruget er nedlagt. Huset er ombygget og udvidet med blandt andet en to-etagers tilbygning og tilpasset familiens bolig- og aktivitetsbehov. Foto: Gunnar Solvang, 1995.

Tilflytternes baggrund for at bosætte sig på landet

Hvorfor fravælger de nye tilflyttere byen og bosætter sig på landet? Hvad er det for ønsker og behov, der driver dem til denne beslutning, som på en måde for de fleste er et brud med deres hidtidige livsform og omgivelser? Og hvordan realiserer de deres ønsker og forventninger i det nye lokalsamfund, som de gradvist integreres i og bliver en del af? En tilflytter begrundet for eksempel sit valg således:

»Vi ville bo tæt ved byen, på landet, tæt ved skov og strand og vand. Vi ville gerne have udenomsplads, så vi kunne have mulighed for, at vore børn kunne udfolde sig, og de ville gerne have legekammerater... Også det med dyrene var inde i billedet. Vi havde hjemme en tønder land jord omkring huset, og der havde jeg dyr og færdedes meget på et landbrug i nabolaget og ville gerne være landmand, men det blev det så ikke. Jeg havde altså lyst til det med dyrene, det har vi haft, siden vi kom«. ⁸

Citatet rummer flere af de faktorer, som indgår i tilflytternes forskellige

drømme, ønsker, behov og krav, der kan opfattes som incitamenter i den endelige beslutningsproces, som fører til realisering af bosætningen på landet.

Man kan tale om lag af faktorer – det fysiske, det mentale, det økonomiske og så videre. I mange tilfælde kan bosætningen også henføres til en nedarvet tradition, især hvor begge ægtefæller kommer fra landet. Endelig er der tilfælde, hvor husmandsstedet er gået direkte i arv til næste generation, som måske først i en periode forinden har været »inde og vende« i byen.

I undersøgelsen er de nye tilflyttere blevet spurgt om de bevæggrunde, der direkte og indirekte har ført til bosætningen i Rønhave-kolonien. Der er her tale om dels *primære begrundelser*, der kan sammenfattes i en prioriteret rækkefølge, dels *sekundære begrundelser*, som besvares i en uprioriteret rækkefølge. Begge sæt begrundelser indgår imidlertid i familiens samlede prioritering og beslutning om at bosætte sig i Rønhave-kolonien.

De primære begrundelser omfatter:

- Faktorer relateret til sted, familie, slægt og de opvækstmæssige forhold
- Prioritering af de landlige omgivelser
- Baggrund i opvækst på landet
- Natursyn
- Børnenes opvækst
- Boligbehov
- Erhvervsinteresser

De sekundære begrundelser omfatter:

Mentale:

- Stilhed
- God afstand til nabo
- Manglende trivsel i byen
- Opvækst på landet
- Det frie liv på landet

Naturen (det fysiske miljø):

- Naturen og de landlige omgivelser

Fritidsaktiviteter:

- Slappe af med andre aktiviteter i fritiden
- Mulighed for hestehold
- Bo tæt på byen med landet omkring
- Lyst til at drive fritidslandbrug
- Mulighed for sejlsport

Børnene:

- Børnenes opvækst
- Børnenes interesse for heste

Bolig:

- Boligbehov
- Kort afstand mellem hjem og arbejde.⁹

Som det fremgår, så relaterer de primære begrundelser overvejende til familie og slægt, egne opvækstvilkår og tanken om børnenes opvækstvilkår i lignende omgivelser. De sekundære begrundelser relaterer overvejende til det mere abstrakte og holdningsmæssige plan samt fritids- og aktivitetsinteresser. I flere tilfælde er der tale om overlapning mellem primære og sekundære begrundelser, således at flere af de holdningsmæssige faktorer i realiteten måske bør betragtes som primært udslagsgivende for den enkeltes valg.

Ligeledes har den forudgående nære tilknytning til husmandskolonien for mange været af afgørende betydning, som én for eksempel udtrykker det: »der har jeg trådt mine barnesko... Der var jeg altid på ferie, for jeg havde lyst til landbruget, og så kunne jeg jo altid hjælpe onkel Hans... Vi cyklede jo herud efter skoletid og om eftermiddagen og hjalp til i høsten og roerne«. ¹⁰

Den væsentligste baggrund for, at syv ud af de i alt 18 tilflyttere, der i dag bor i kolonien, er de forudgående tætte relationer til det pågældende sted, familie, slægt og ikke mindst deres opvækstforhold. De fleste tilflyttere kendte Rønhave før de flyttede dertil og over halvdelen havde forinden haft direkte tilknytning til deres nye bosted. Forskellige familiemæssige relationer var også væsentlige for de fastboende. De kendte ofte gennemgående til de mennesker, der flyttede til deres lokalsamfund – mennesker de i forvejen havde relationer til, heriblandt adskillige af deres egne efterkommere.

Sammenfattende peger tilflytterne i deres hovedprioritering for at flytte til Rønhave på: De landlige omgivelser, relationer til egen opvækst på landet – ofte på et landbrug – deres natursyn og fritidsaktiviteter samt ikke mindst børnenes opvækst og et boligbehov. Derimod er tilflytternes erhvervsinteresser i relation til stedet stort set underordnet.

Fra anonymitet til fællesskab

For de fleste tilflyttere er det en omvæltning at bosætte sig på landet og endvidere kontrastrigt på såvel det fysiske som menneskelige plan. Flere, der kom fra en bylejlighed udtrykker, at de forinden havde opfattet sig som isoleret i byen. Ved flytning til de landlige omgivelser havde de en følelse af, at de trådte ud af anonymiteten for herefter selv at tage del i lokalsamfundets fællesskab.

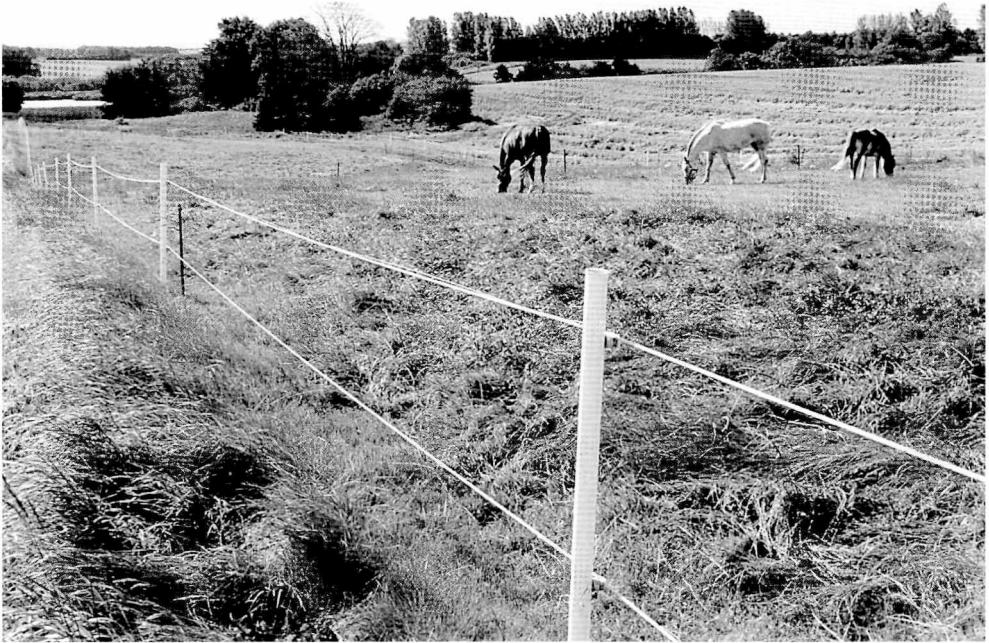


Fig. 4. Hvide hegn omkring græssende heste udgør et eksempel på nye afstukne linjer i terrænet. Det er et nyt, karakteristisk indslag, der inden for de seneste år har bredt sig overalt i landdistrikternes kulturlandskab, således også i Rønhave-kolonien. Foto: Gunnar Solvang, 1998.

Kontrasterne omfatter også tilflytterfamiliens modtagelse, som foregår anderledes på landet end i byen. Når nye beboere gennem årene flyttede til kolonien, blev de budt velkommen af deres kommende naboer. Selv om modtagelsen og den efterfølgende integrering i lokalsamfundet er faldet forskelligt ud for hver ny familie, har det været vigtigt for de fastboende at udvise opmærksomhed, ligesom der altid har været gensidig interesse og forventning til nyt naboskab.

Hvor husmandsbefolkningen har videreført modtagelsen af de nye tilflyttere som en fast og nedarvet tradition, oplever byboerne især velkomsten som noget positivt og uvant i forhold til det miljø, de kom fra. Det fortæller – uden at generalisere – om kontakten mellem by og land, om tilflytter og lokalsamfund, om fremmedgjorthed og nærvær i det urbaniserede bysamfund kontra lokalsamfundet. En tilflytter udtrykker sine oplevelser således:

»Jeg tror, at vi havde boet her alene i huset en lille uges tid i starten, så kom den ene nabo, og så kom den anden nabo og sagde *goddag og velkommen på vejen*. Nu har vi flyttet meget, men det har jeg aldrig oplevet før. De tidligere steder vi har boet... har jeg ikke kendt udseendet af de mennesker, der boede ved siden af os; jeg ville ikke kunne genkende dem på gaden. Derfor kom det meget bag på mig, at naboen kommer og ønsker en velkommen. Jeg tænkte, det var dog imponerende...vi har oplevet helt utroligt, hvor søde de har været... Når man var kommet fra en by, hvor der var mange mennesker, og man næsten ikke snakkede sammen, så følte man, at det er et helt andet miljø herude, for her snakker man med hinanden«. ¹¹

Tilflytternes indslusning i lokalsamfundet er af stor betydning for begge parter. Det udelukker dog ikke, at man i begyndelsen skal se hinanden lidt an, for »hvad vil de nye stille op med hus, jord, og dyr og så videre?«

For den ældre generation af husmænd er der således stadigvæk generations- og traditionsforskel at spore mellem de gamle og nye.

Tilflytterne tænker og agerer ofte anderledes end de fastboende, hvilket i begyndelsen godt kunne opfattes som en trussel for de gamle. I en tid med store omvæltninger for husmændene var de derfor i nogen grad på vagt over for tilflytterne. Men husmændenes skepsis mindske sig i takt med integrering og gensidig indsigt i hinandens forhold, holdning og vurdering. Der er her tale om et forløb i en dynamisk proces, der foregår overalt i landdistrikterne. Som en tilflytter siger:

»Vi lægger jo også vægt på at få det til at fungere. Skal man leve og have det godt, så skal man også have et ordentligt forhold til sine naboer«. ¹²

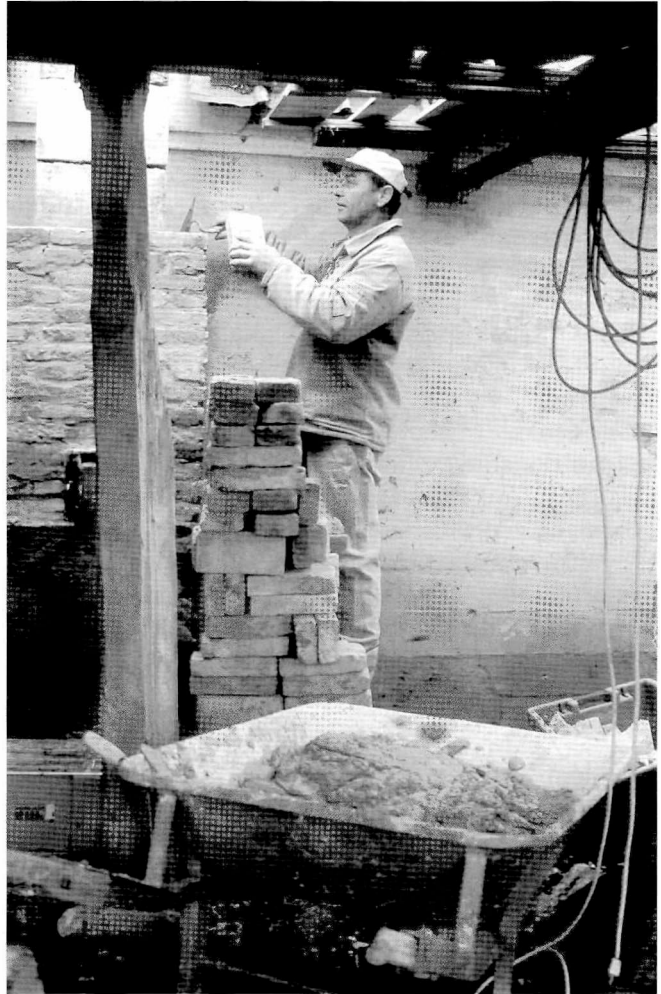
Tilflytternes forhold til jorden

Jorden var tidligere det altafgørende spørgsmål for husmændene. Selv om forholdene ikke er nær så konfliktfyldte som før, er jorden stadig af stor betydning. I dag, hvor næsten alle brug er nedlagt, udkæmpes jordstriden primært mellem Kær Halvøvs resterende aktive gårde. ¹³

På trods af at de aktive landbrug har overtaget det meste husmandsjord, hører der i dag lidt jord til halvdelen af tilflytternes ejendomme. Enkelte har tilbagekøbt den oprindelige jord. I forhold til for 10-15 år siden er polariseringen mellem tilflytter og landbruger mindsket på grund af flere faktorer. Det skyldes bl.a.:

- at tilflytterne har fået en beskedent andel af jorden og delvis medindflydelse gennem eget engagement.
- at tilflytternes øgede miljøbevidsthed, ønsker og behov har fået afsmittende virkning på krav om en mere hensigtsmæssig varetagelse af det samlede kulturmiljø.

Fig. 5. Anton Linnet opmurer skorstenen til sit nye halmfyr. Han er lærer, men næsten alt håndværksarbejde udfører han selv. Det er et led i gørdet-selv-folkets livsstil, som nøje er knyttet til valget at bo på et nedlagt husmandssted. Foto: Gunnar Solvang, 1998.



- at tilflytterne har fået mere direkte indsigt i og forståelse for det aktive landbrugs dyrkningsmåde.
- at de tidligere og nuværende landbrugere har fået øget forståelse for tilflytternes ønsker til og behov for jorden.¹⁴

Det er i dag acceptabelt, at tilflytterne ejer jord; spørgsmålet er blot hvor meget, og hvad den anvendes til. Naturmæssigt er det set ud fra landbrugerens



Fig. 4.6. Carsten Lundhøj i færd med omlægning af taget på udhyslængen, som nu er under reparation og ombygning, efter at man i de første år siden overtagelsen har arbejdet med indretningen af stuehuset. Foto: Gunnar Solvang, 1998.

synspunkt realistisk, når tilflytterne erhverver jord. Men erhvervsmæssigt kan det være en trussel, hvis ikke-landbrugeren køber jord uanset prisen, for han skal ikke leve af jorden, men kun bruge den til sin fritidsbeskæftigelse: Det giver et andet udnyttelsesmønster og et nyt syn på det at eje jord.

Tilflytterne vil helst eje deres jord og så eventuelt bortforpagte til landbrugerne, hvis de ikke selv udnytter den. Landbrugerne vil ligeledes også hellere på lang sigt eje jorden, hvis de kan, frem for at forpagte den.

Tilflytterne benytter jorden til fritidslandbrug, græsningsarealer til dyr, plantagedrift og gartneri, mens enkelte bortforpagter jorden til landbrugerne. Fritidslandbruget praktiseres i forskellige grader over et bredt spekter. Det strækker sig fra agerbrug, plantagedrift og stor køkkenhave over græsning af heste og husdyrhold med køer, ungkreaturer til grise, får og fjerkræ. Med fritidslandbruget har flere tilflyttere også fået realiseret deres drøm om *det lille landbrug*. Heri bliver de fuldt ud støttet af de gamle husmænd.

Mulighed for nye aktiviteter

Foruden et boligskift indebærer bosætning på landet opfyldelse af behov for forskellige aktiviteter, som modvægt til det erhverv, der udøves som pendler fjernt fra hjemmet. Ud fra deres ønsker om at bo tæt ved by, skov og strand, dyrke sejlsport, holde får, hest og høns, drive fiskeri i fjorden med videre, involverer tilflytterne sig i nye aktivitetsmønstre, som tilmed adskiller sig fra dem, de havde, da de boede i byen.

Deres aktiviteter er primært knyttet til boligen, udhuslængen, haven, de nære omgivelser og naturen. Som selvbygger og *gør-det-selv-mand* er de optaget af at indrette, forbedre og bygge om på det tidligere husmandssted alt efter familiens økonomi, ønsker og pladsbehov. Med tilknytning til jorden følger også en øget bevidsthed om miljøet og forurening af omgivelserne. Rønhavekolonien og det tilstødende landskab er med sin beliggenhed og flersidige indhold af natur- og kulturgoder, blevet det ideelle fritidsområde, som befolkningen udnytter til mange oplevelser og aktiviteter.

Jorden og naturen var for husmanden synonym med hjem, bolig og erhvervsudøvelse, da husmandsbruget var ramme om familien som produktions- og forbrugsenhed.¹⁵ For tilflytterne indgår bostedet, omgivelser, naturen og landskabet som facetter i et flersidigt aktivitets- og oplevelsesfelt. Parallelt med øget fritid ønsker tilflytterne en meningsfyldt tilværelse med udfordrende fritidsbeskæftigelse. Samtidig ønsker de at *stresse af* ved fysiske arbejder og andre aktiviteter i egne selvvalgte omgivelser.

Nyt liv i det lokale landdistrikt

Da Rønhavekolonien udgjorde et landbrugssamfund, var husmændene bundet sammen i et tæt vævet netværk med en høj grad af sociale- og arbejdsmæssige relationer. Parallelt med husmandsbrugenes nedlæggelse og tilflytternes overtagelse af brugene ændredes befolkningens relationer. Et skift fra det ret homogene og afgrænsede kontaktmønster i retning af en mere åben og fleksibel struktur med udgangspunkt i de sociale og nu forskellige erhvervs-mæssige forhold.¹⁶

Tilflytterne er gradvis blevet integreret i lokalsamfundet gennem naboskab, gensidig afhængighed og kontakt. Erhvervsforskydningen med pendling til arbejde medfører et stigende udadrettet engagement, som omfatter arbejdskolleger, familie og venner. Denne bredere og mere *tidsrøvende* kontaktflade begrænser i nogen grad tilflytternes tid og mulighed for engagement i lokalsamfundet. Samtidig medvirker det også til fornyelse.

Tilflytterne er på flere områder i dag de dominerende. De går foran ved at tage initiativer til nye aktiviteter og samværsformer ud fra holdninger, ønsker



Fig. 7. Skolelæreren, snedkeren og hans søn på traktor samt gartneren i færd med det årlige eftersyn og reparation af indhegningen omkring det fælles græsningsareal på Arnkilsøre. De er med i koloniens sidste arbejdsdag, som nu er overtaget af de nye tilflyttere. Foto: Gunnar Solvang 1998.

og krav, som er forskellige fra den tidligere husmandsgenerations, men også ud fra ændrede normer, end da de boede i byen.¹⁷

På et enkelt område viderefører tilflytterne et af de sidste fælles arbejdsdag – Husmændenes fællesgræsning på Arnkilsøre – i en ny og ændret struktur. Men ellers hører de aktiviteter, hvor der skal ydes en større fælles arbejdsindsats, fortiden til. Nutidens fællesskab er i dag så godt som udelukkende ensbetydende med selskabelighed og socialt samvær.¹⁸

De fleste aktiviteter i lokalsamfundet foregår i weekenderne: Her drives fritidslandbruget, man høster frugt og grøntsager til familiens selvforsyning, bilerne repareres, bygningerne vedligeholdes og bygges om og så videre. Der sker en udveksling af arbejde, ideer og erfaringer i et socialt netværk, hvori den enkelte og familien søger at realisere sig selv. På denne måde er der samvær og dialog på tværs af alder, erhverv og sociale skel mellem landbruger og de nye tilflyttere i Rønhave-kolonien – et eksempel på et aktivt lokalsamfund.¹⁹

Litteratur

- Frandsen, Johannes Nørregaard 1997: »Den tredje form? Moderne forstæder mellem land og by.« I: Jessen, Myrtue, Møller og Porsmose (red.) *Landdistrikterne 1950-2050*, s. 85-102. Odense University Studies in History and Social Sciences Vol. 212. Odense Universitetsforlag.
- Indenrigsministeriet 1997. *Landdistrikternes udviklingsmuligheder. Betænkning nr. 1333*.
- Porsmose, Erland 1995: »Fritidslandskabet – det nye kulturlandskab«. I: Jessen, Myrtue, Møller og Porsmose (red.) *Landdistrikterne 1950-2050*, s. 85-102. Odense University Studies in History and Social Sciences Vol. 212. Odense Universitetsforlag.
- Solvang, Gunnar 1984: *Husmandsliv. En etnologisk skildring af livsvilkårene i Rønhave-kolonien på Als 1925-80*. Landbohistorisk Selskab. Odense.
- Solvang, Gunnar 1986: *Forandringsprocesser og social konflikt i et sønderjysk husmandssamfund*. Notat 7/86. Sydjysk Universitetscenter, Kooperativ forskning. Esbjerg.
- Solvang, Gunnar 1999: *Husmandsliv under afvikling. Udvikling og forandring i et sønderjysk landbosamfund 1975-2000 med hovedvægt på de nye tilflyttere*. Landbohistorisk Selskab og Historisk Samfund for Als og Sundeved. Viborg.
- Solvang, Gunnar 1999a: »Jorden som konfliktfelt«. *Humaniora*, nr. 2, s. 17-20.
- Sørensen, Niels Karl 1998: *Landbruget i Sønderjylland. Samfundsøkonomi – struktur – miljø – forvandling*. Institut for Grænseregionsforskning. Haderslev.

Noter

1. Der henvises generelt til Solvang 1984: *Husmandsliv* og Solvang 1999: *Husmandsliv under afvikling*, (ph.d. afhandling) som denne artikel bygger på.
2. Nørregaard Frandsen 1997, s. 371.
3. Indenrigsministeriet 1997, s. 58.
4. Porsmose 1995, s. 145.
5. Sørensen 1998, s. 96-97.
6. Ibid., s. 92-98.
7. Jf. interview, Rønhave-undersøgelsen 1976, 1994 og 1998.
8. I (Interview) 15:1994.
9. Solvang 1999, s. 184-185.
10. I 8:1994
11. I 5:1994
12. I 4:1994

13. Solvang 1999a.
14. Solvang 1999, s. 196.
15. Solvang 1984, s. 81-82.
16. Ibid. 1984, s. 211ff og 219f.
17. Solvang 1999, s. 234ff og 242ff.
18. Ibid. 1999, s. 247-251.
19. Ibid. s. 251-254

Forfatter

Gunnar Solvang, mag. art i europæisk etnologi og ph.d i kulturstudier. Har blandt andet udført feltarbejde i statshusmandskolonien Rønhave på Als (1975-99), i Vestsjællands Amt (1981-82) med projektet *De kulturhistoriske interesser i fredningsplanlægningen* samt på Rømø (1983-85) med projektet *Vadehavsregionens Kulturhistorie*. Siden 1986 ansat som museumsinspektør ved Køge Museum. Forskningsorlov 1998-99 for midler fra Det humanistiske Forskningsråd og ansat ved Museet på Sønderborg Slot.