

## Godsstrukturen i Tørrild herred 1651-1686

*Ud fra præsteindberetninger og matrikler undersøges Tørrild herreds godsstruktur i slutningen af 1600-tallet. Det vises, hvordan de lokale godser allerede ved århundredets midte ejede langt størsteparten af herredets jordegods, og hvordan godsejerne herefter fortsat bestræbte sig på at samle godset så tæt ved hovedgårdene som muligt. Arronderingsproblematikken er derfor central, men det er forholdet mellem hovedgårdene og fæstegodsets jordtilliggende også. For de fleste af herredets godser minder strukturen om et tostrengt system, hvor indtægterne fra både hovedgårdene og fæstegodset spillede en væsentlig rolle i godsernes samlede økonomi.*

### Indledning

Før *Bol og By* blev et regelmæssigt landbohistorisk tidsskrift udkom en række enkeltstående udgivelser under samme navn, hvoraf en del omhandlede arkivmateriale vedrørende landbohistoriske forhold. Den første udgivelse var således Gunnar Olsens oversigt over *præsteindberetninger om sognekaldenes og kirkernes økonomiske vilkår* fra 1956, der kort fortalt er en redegørelse over bevarede præsteindberetninger og deres indhold.<sup>1</sup> Dette materiale kendte han særdeles godt, og han anvendte det intensivt i sin disputats fra det følgende år om forholdene mellem hovedgård og bondegård. Han benyttede blandt andet indberetningerne som hovedkilde til belysning af hovedgårdenes udvidelser og nedlæggelser af bøndergårde.<sup>2</sup>

Gunnar Olsen var imidlertid ikke den første til at anvende præsternes indberetninger som udgangspunkt for landbohistoriske studier. I 1889-90 fik J.A. Fridericia trykt en artikel i *Historisk Tidsskrift*, der siden blev noget af en klassiker inden for bebyggelsehistorisk forskning.<sup>3</sup> I artiklen ønskede Fridericia at belyse en række forhold omkring landboforholdene i 1600-tallet. For det første ønskede han for tiden inden enevælden at opregne bønderbrugenes antal og besiddelsesforholdene, eller sagt med andre ord, hvem ejede hvad? Samtidig ønskede han at belyse, hvor stor en del af adelens bøndergods, der havde opnået skattefrihed som ugedagstjenere – det vil sige de til et gods hørende fæstegårde, der lå i samme sogn som hovedgården. Det havde nemlig vist sig, at antallet af skattepligtige bønder mindskedes i første halvdel af 1600-tallet, hvilket Fridericia ønskede at forklare, og her kommer ugedagstjernerne ind i billedet.<sup>4</sup> Deres skattefrihed var oprindeligt begrundet i, at disse

gårdes brugere skulle yde hoveri til hovedgården, og de var derfor betragtet som værende en del af dennes drift – hovedgårdsjorden havde fra gammel tid nemlig været skattefri mod, at ejeren til gengæld tjente kongen som kriger.

På mange måder kan Fridericias problemstillinger i dag virke forældede. For eksempel bundede hans ønske om at vise, hvem der ejede hvor meget i, at han så jordejendom som udtryk for politisk magt. Derfor delte han også jordegodset ind i de traditionelle kategorier: Krone, gejstlighed, adel og selvejere. Efter at have påvist hvordan Kronens andel af den samlede godsmasse mindskedes fra slutningen af 1500-tallet og et århundrede frem, konkluderer han da også, at Kronen var den tabende part i kampen om jordegodset, hvilket resulterede i, at enevælden kom til at stå svagt overfor godsejerne.<sup>5</sup> Argumentet kan imidlertid næsten vendes på hovedet, og det kan hævdes, at enevælden som udløber af skattestatens vækst fra omkring 1630 i kraft af skattesystemets systematisering stod så stærkt, at den ikke længere behøvede de store domæner. Andelen af jord er altså ikke nødvendigvis det samme som andelen af magt. Hvad Kronens afhændelse af gods i 1600-tallet derimod giver anledning til at undersøge er, hvorvidt det førte til ændringer i de private godsers struktur gennem for eksempel muligheden for at tilkøbe sig flere fæstegårde eller for den sags skyld hele godskomplekser.

Fridericia undersøgte i sin klassiske artikel fra 1898-90 da også spørgsmålet om adelens arronderingsbestrebelse, altså det fænomen at godsejerne søgte at samle fæstegårdene omkring hovedgårdene. Årsagen var blandt andet, at han kunne vise, at faldet i antallet af skattepligtige bønder faldt i takt med, at Kronen mistede andele af den samlede godsmasse. Eller sagt med andre ord, jo flere adelige bønder jo færre skattepligtige bønder blev der tilbage.<sup>6</sup> Men hvorfor faldt antallet af skattepligtige bønder i 1600-tallets første halvdel, blot fordi de skiftede ejer? Svaret blev, at mens ødegårde eller nedlæggelser gennem hovedgårdsudvidelser eller -oprettelser kun havde en mindre betydning, så var årsagen især at finde i et stigende antal ugedagstjenere.<sup>7</sup> Fridericia så denne stigning i sammenhæng med en øget hoveribyrd, der nødvendigvis gjorde, at ugedagstjenere blev skattefrie i adelens forsøg på at klemme så meget arbejde som muligt ud af bønderne.<sup>8</sup> Erling Ladewig Petersen har senere taget beskrivelsen af udviklingen til sig, men kæder den mere sammen med et forsøg fra godsejerne side på at værne det samlede gods eller produktionsapparatet mod skattestatens stigende krav, og han ser derfor stigningen i antallet af ugedagstjenere som en defensiv handling.<sup>9</sup> Han afviser som følge deraf også Fridericias sidestilling af ugedagstjenere og hoveripligtige, da ugedagstjenere kun viser skattefratagelsens omfang, mens den samlede arronderingsgrad, altså inklusive arronderede fæstegårde uden for hovedgårdssognet, viser den driftsøkonomiske rationalisering.<sup>10</sup>

*Table 1. Godssystemer*

	Hovedgårde	Hoveri	Bønderafgifter
Gutswirtschaft (Hovedgårdssystem)	Vigtigste indtægtskilde	Bøndernes altafgørende ydelse	Ingen
Tostrengt system	Blandet	Blandet	Blandet
Rentengrundherrschaft (Rentegods)	Ingen	Intet	Bøndernes altafgørende ydelse

Kilde: Carsten Porskrog Rasmussen, 2003 s. 25.

Der er således mindst to forskellige og til dels uafhængige forklaringer på, hvorfor godserne arronderedes i 1600-tallet – begge har dog baggrund i økonomiske forhold. Dels kunne det være et ønske om øget hoveri, hvilket kun kunne lade sig gøre, hvis de hoveriydende bønder blev holdt skadesløse gennem skattefritagelse, dels kunne det være de trængte godsejeres forsøg på at værne produktionsapparatet mod kravene fra den glubske skattestat. Man kan derfor tale om en offensiv eller en defensiv strategi fra godsejernes side.

Carsten Porskrog Rasmussen har i sin disputats fra 2003 om rentegods og hovedgårdsdrift i Slesvig, hvor han studerer de slesvigske godsers udvikling fra tiden omkring Reformationen og frem til slutningen af 1700-tallet, beskæftiget sig indgående med arronderingsproblematikken og godsstrukturerne. Afhandlingen er spændt op på en teoretisk ramme inspireret af tysk forskning, og Porskrog Rasmussen opererer derfor med tre hovedkategorier af godser. Yderpunkterne udgøres af Gutswirtschaft eller *hovedgårdsystemet* på den ene og Rentengrundherrschaft eller *rentegodssystemet* på den anden side. Det første system er karakteriseret ved, at godsejernes primære indtægter stammer fra hovedgårdenes drift, mens bøndernes altafgørende ydelse var hoveriet. Det andet system er derimod karakteriseret ved, at bøndernes forskellige andre afgifter står for hovedparten af godsejernes indtægter. Porskrog Rasmussen opererer imidlertid også med et blandet system, som han kalder det tostrengede system, hvor hovedgårdsindtægter og afgifter fra bønderne begge er vigtige for godsejerne – og dermed bryder han med den oprindelige teoretiske dikotomi.<sup>11</sup>

Porskrog Rasmussen beskriver i disputatsen, hvordan godssystemerne i Slesvig udviklede sig fra et udgangspunkt ved middelalderens slutning, hvor godserne var stort set ens og til en situation omkring 1770, hvor området var præget af en tredeling. I tiden op til Reformationen bestod godserne af relativt

små hovedgårde med mere eller mindre arronderet fæstegods omkring sig, mens den vestlige og nordligste del 250 år senere var præget af rentegods, den sydøstlige del præget af et hovedgårdssystem, mens den østlige del var præget af et tostrengt system.<sup>12</sup>

Porskrog Rasmussens kategorisering af godssystemer hviler især på godsernes indtægtsfordeling, men han har også haft fokus på arronderingsproblematikken. Årsagen til dette er, at arronderingen udover altid at være ønskelig ud fra en administrativ betragtning var en nødvendighed, hvis godsejeren var interesseret i at drive sit gods som et hovedgårdssystem.<sup>13</sup> En lille forskel mellem Sydøstlesvig og resten af Slesvig i arronderingsgraden allerede på reformationstiden er ifølge Porskrog Rasmussen én af årsagerne til, at der omkring år 1770 var en afgørende forskel i måden, hvorpå godserne organiseredes.<sup>14</sup> Ikke mindst i perioden 1600 til 1650, der var karakteriseret ved først en højkonjunktur og derefter en begyndende lavkonjunktur, skete der store forandringer. Dårligt arronderede godser førte til hoveriafløsning og hovedgårdsafvikling, da dette gav større afkast til ejerne end et forsøg på at opretholde hovedgårdsdrift.<sup>15</sup> Omvendt kunne det ved de godser, som allerede ved periodens begyndelse havde en betydelig arrondering, bedre svare sig at satse på hovedgårdsdriften. De samme ydre omstændigheder førte altså til to forskellige godssystemer alt efter deres godsstrukturelle udgangspunkt. Der var imidlertid også områder, hvor det tostrengede system kom til at dominere, og hvor hovedgårdsdriften blev øget uden dog at reducere landgildens betydning for godsejernes indtægter – måske fordi kornlandgilden for godsejerne netop repræsenterede en sikker indtægt, som de nødtigt ville risikere at miste.<sup>16</sup>

## Formål og materiale

Til den klassiske artikel i *Historisk Tidsskrift* fra 1889-90 benyttede Fridericia blandt andet de før omtalte præsteindberetninger til at give et overordnet billede af, hvem der ejede hvad, og hvor mange ugedagstjenere der var i de enkelte sogne. Han valgte altså ikke at se på de enkelte godser og deres opbygning, eller med andre ord strukturerne. Men netop præsteindberetningerne giver i større eller mindre grad faktisk denne mulighed. Ét af de tidsmæssigt centrale omdrejningspunkter for Fridericia var tiden omkring 1650, fordi den repræsenterer adelsvældens slutperiode. Også i Carsten Porskrog Rasmussens disputats vurderes dette tidspunkt som centralt, ikke på grund af politiske skel, men fordi den repræsenterer slutpunktet for udformningen af de slesvigske godssystemer, der holdt sig frem til omkring 1770. Netop tiden omkring 1650 er samtidig en periode, hvor der er bevaret en del præsteindberetninger fra kongeriget. Disse blev frembragt efter ønske fra centraladministrationen, men er udfærdiget af de lokale præster og provster, og derfor er mate-



rialet også noget uensartet. Nogle af herredsindberetningerne er på sognebasis og derfor gode som oversigter, mens andre går helt ned på ejerlavsniveau, der til gengæld kan sige noget om godsernes struktur og dermed muligvis afspejle godssystemets finere detaljer.

Min opmærksomhed er derfor blevet fanget af præsteindberetningen fra Tørrild herred 1651, da netop indberetningen fra dette herred er på ejerlavsniveau, hvilket muliggør en vurdering af arronderingsgraden og godsstrukturen. Samtidig giver materialet mulighed for at foretage en detaljeret sammenligning med de forhold, der afspejles i de to matrikler fra henholdsvis 1664 og 1688, der er det traditionelle udgangspunkt for godsstrukturelle undersøgelser i denne periode. De to matrikler blev udarbejdet som led i skatteopkrævningen for at gøre denne mere retfærdig, eller måske mere tidssvarende, og alle jordbrug blev derfor sat i hartkorn, der kom til at virke som fordelingsnøgle ved skatteudskrivningen.

Grundlaget for 1664-matriklen var godsernes jordebøger, og matriklen afspejler derfor de landgildeydelse, de enkelte gårde var sat til. På sin vis repræsenterer denne matrikel derfor de enkelte godsejeres formue i jordegods, da denne kunne vurderes efter jordebogsindtægterne. Men datiden så ikke matrikuleringen, der altså var lignet på jordebøgernes hartkorn, som retfærdig, fordi landgilden ikke nødvendigvis var lignet ens på ellers lige store gårde. Derfor blev lige netop de fæstegårde, der allerede var spændt hårdt for med hensyn til landgildeafgifter, også dem, der skulle udrede den højeste skat.

På blandt andet denne baggrund udarbejdedes i årene 1681 til 1688 en ny matrikel, hvis grundlag var en opmåling og vurdering af agerjordens bonitet samt en vurdering af græsnings- og høressourcerne. Denne matrikel repræsenterer derfor i højere grad de enkelte brugs skatteværdi end den tidligere matrikel. Jeg har imidlertid valgt at bruge oplysningerne fra de såkaldte modelbøger fra 1686, der var en del af forarbejderne til den endelige matrikel, og hartkornsoplysningerne 1686 svarer derfor ikke helt til tallene fra 1688. I denne sammenhæng er det imidlertid tilstrækkeligt at fastslå, at der er flere muligheder for at sammenligne oplysningerne fra 1686 med præsteindberetningerne 1651. Det bliver indenfor et begrænset område i Jylland dermed muligt at følge godsernes strukturelle udvikling i sidste halvdel af 1600-tallet.

Formålet med denne artikel er derfor ikke at fastslå bønderbrugenes fordeling på ejerkategorier eller at beregne antallet af ugedagstjenere – det har Fridericia jo allerede gjort. Jeg vil i stedet undersøge godsernes struktur og udvikling i Tørrild herred gennem 1600-tallets sidste halvdel. Populært sagt vil jeg se på, *hvem der ejede hvad og hvor* i stedet for kun at se på, *hvem der ejede hvad*. Problematikken vedrørende arrondering vil derfor være et centralt omdrejningspunkt sammen med forholdet mellem hovedgårdsjord og fæste-

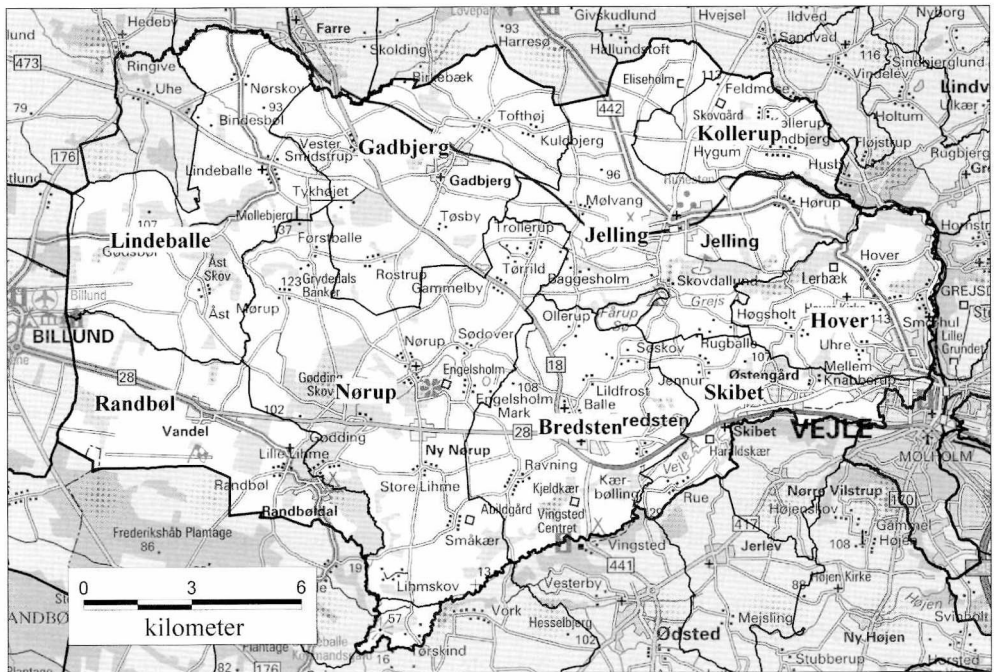


Fig. 1. Undersøgelsesområdet Tørrild herred 1686 består af ni sogne. Kun de dele af Randbøl og Skibet sogne, der er vist på kortet, er en del af herredet – de øvrige dele ligger i Jerlev herred. Landsbyen Uve hørte i 1686 til Tørrild herred, men var en del af Ringgive sogn i Nørvang, og er dermed ikke medtaget i denne undersøgelse. Sognegrænserne er tegnet efter de minorerede sognekort fra omkring 1820, mens det bagvedliggende kort er færdselskort i måleforholdet 1:200 000. Copyright Kort & Matrikelstyrelsen, Rentemestervej 8, 2400 København NV.

gods. Ødegårdsproblematikken skal imidlertid også berøres, da den kan tænkes at have haft indflydelse på godsstrukturerne. Jeg vil altså første undersøge arronderingsforholdene i Tørrild herred fra 1651 til 1686, derefter forholdet mellem hovedgård og fæstegods og til sidst ødegodsets omfang og fordeling. Imidlertid skal herredets ejendomsfordeling først beskrives for dermed at skabe en baggrund for de øvrige undersøgelser.

## Besiddelsesforhold

I præsteindberetningen fra 1651 opereres med flere kategorier af brug, blandt andet helgårde, halvgårde, bol og huse. Disse kategorier kan være svære at regne med, men jeg har valgt at regne i helgårde, hvilket vil sige, at én halv-

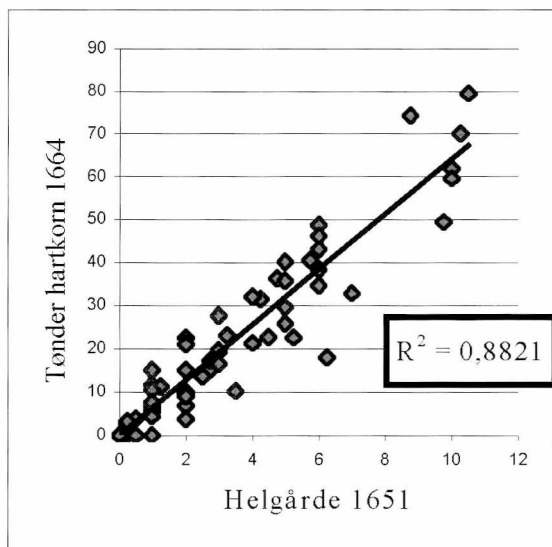


Fig. 2. Den statistiske forklaringsgrad – også kaldet  $r^2$  – mellem gårdstallet for bebyggelserne i Tørrild herred 1651 og de samme bebyggelses hartkorn 1664 er på 88%. Dette viser, at omregningen af bol, halvgårde og helgårde til et »helgårdstal« 1651 ganske godt udtrykker de enkelte landsbyers størrelse i forhold til matriklens oplysninger 1664.

gård er regnet som 0,5 helgårde, bolene som 0,25 helgårde, mens husene slet ikke er blevet omregnet til helgårde. At bolene er blevet værdisat som kvartgårde betyder formentlig, at de er blevet vægtet en anelse for højt, men det har heller ikke den store betydning ved en vurdering af godsernes arronderingsgrad. For dog at vise, at det er meningsfyldt at regne landbrugene i 1651 om til helgårde, har jeg for de enkelte bebyggelser sammenlignet gårdstallet 1651 med hartkornstallet fra 1664-matriklen. Der viser sig en fin korrelation mellem de to materialetyper, da den statistiske forklaringsgrad – altså hvor stor en del af variationerne i hartkornet 1664, der kan forklares med variationerne i gårdstallet 1651 – er på 88%, og det er derfor muligt at bruge gårdstallene fra 1651 som udtryk for bebyggelsernes og godsernes størrelse.

I 1651 var der i Tørrild herred samlet set omkring 200 gårde og 50 bol – samt 15 huse. Der var desuden otte hovedgårde med fæstegods af varierende størrelse. Det største gods var Engelsholm, der ejedes af Jørgen Brahe, og det mindste var Haraldskær, hvis fæstegods, og formentlig også selve hovedgården, var delt mellem flere ejere.<sup>17</sup> Til Haraldskær er kun regnet de 2½ gårde og fem bol, som ejedes af henholdsvis Sofie Friis, datter af rigsråd Albert Friis der døde 1601, og hendes døtre Edel og Anne Frederiksdatter Munk. Haraldskær er altså tydeligvis et gods, der på dette tidspunkt er fuldstændigt opsplittet og tæt ved at være tilintetgjort.

Frem til 1664 holder antallet af hovedgårde sig stabilt, mens der mellem

Tabel 2. Besiddelsesfordelingen i Tørrild herred 1651-1686

	1651	1664	1686
Kronen	7%	7%	9%
Engelsholm	33%	37%	33%
Lerbæk	15%	16%	22%
Fårupgård	14%	14%	13%
Skovgård	8%	6%	6%
Brandbjerg	6%	3%	2%
Refstrup	6%	6%	8%
Rugballegård	5%	6%	–
Haraldskær	2%	1%	–
Andre	5%	2%	6%
	100%	100%	100%

Kilder: Præsteindberetning 1651, matrikel 1664 og modelbøger 1686.

1664 og 1686 sker nogle ændringer, da Rugballegård og Lerbæk får samme ejer, hvilket også er tilfældet for Fårupgård og Haraldskær. Men ses der overordnet på ejernes del af jordegodset, målt i helgårde 1651 og hartkorn 1664 og 1686, er der ikke afgørende forskydninger. Der var med andre ord tre dominerende og fem mindre godser i Tørrild herred i slutningen af 1600-tallet.

For at fastslå udgangspositionen for denne undersøgelse er de enkelte bebyggelsers størrelse og ejerforhold 1651 vist på et kort (se figur 3). Dette viser sammen med tabel 2 tydeligt et billede, hvor det er slående, at hverken Kronen eller godsejere uden for herredet har særlig stor del i den samlede godsmasse. Markant er dog Jelling by, hvor Kronen besad alt gods. Forklaringen på dette fænomen skal ikke søges i økonomiske forhold, men er formentlig et udtryk for, at Kronen ikke har villet sælge godset i den by, som Kronen altid har ejet og hvor konger er begravet. Om ikke andet så er begrundelsen for at afslå den senere ejer til Brandbjerg Jens Lauridsen Risoms ønske om at magteskifte sig til gods i Jelling by, at byen altid har ligget til Koldinghus, og at gamle danske konger skal være begravet der.<sup>18</sup> Tilsammen ejede Kronen og godsejere uden for herredet kun knap 12% af det samlede gods 1651 – heriblandt endog to gårde og to bol i Hover sogn, som var ejet af Mette Rosenkrantz til Store Grundet i nabosognet Hornstrup.

Når det gælder besiddelsesforholdene, var der overordnet set tale om en stabil situation i Tørrild herred i sidste halvdel af 1600-tallet. Men dette stabile forhold, at de lokale godser ejede det meste jordegods, dækker over nogle indre forskydninger af godsmassen – herunder ikke mindst arrondering. Som det videre skal vises, var der tilmed stor forskel på de enkelte godsets opbygning.

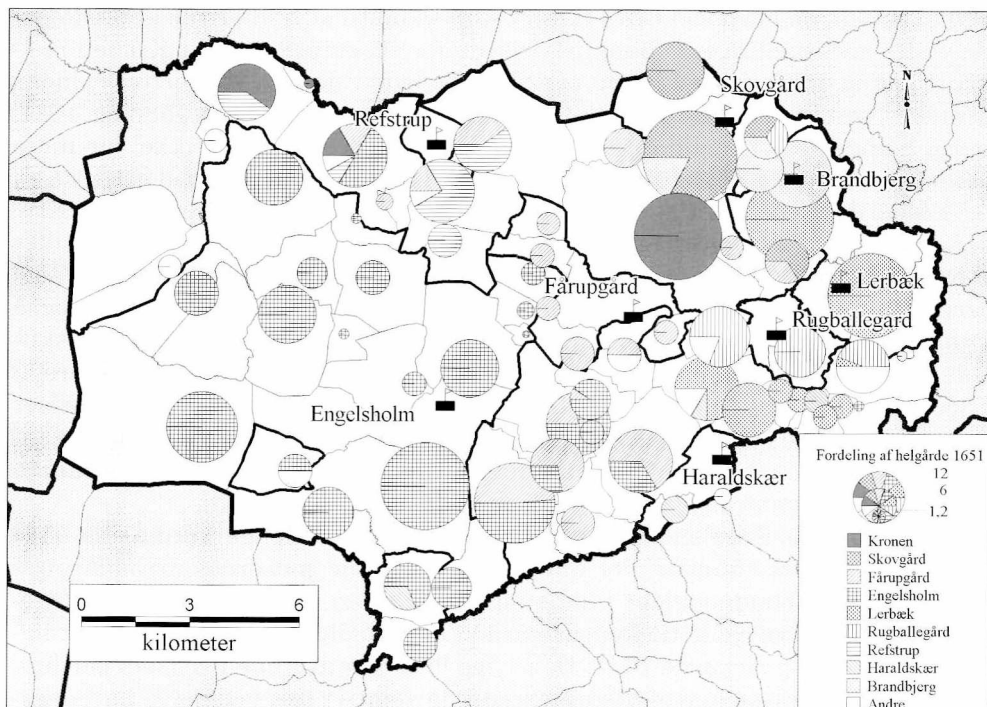


Fig. 3. Godsstrukturen i Tørrild herred 1651 fordelt efter antallet af hele gårde. Der er både vist de enkelte godsers andele af bebyggelserne, og med grå tone er markeret de områder, der er arronderet af første grad. Det vil sige alle de bebyggelser, hvor hovedgårdsejeren ejede alt gods, og som i ubrudt form hænger sammen med hovedgårdsejervaret. Det skal bemærkes, hvordan Kronen stadig ejer hele Jelling by, og at Engelsholm allerede på dette tidspunkt er et stort og velarronderet gods, mens det tidligere storgods Haraldskær på dette tidspunkt er i total opløsning.

## Arrondering

Der er ingen tvivl om, at godsejerne i Tørrild herred i tiden før 1651 har søgt at få stort set alt jordegodset på deres hænder. Dette kan blandt andet skyldes Kronens mageskiftepolitik, der for området omkring Koldinghus blev indledt 1578, og som i en artikel er blevet behandlet af Thomas B. Bang allerede i 1918.<sup>19</sup> Frederik II ønskede at oprette en vildtbane ved Kolding, hvor der ingen indblanding måtte være fra andre lodsejere, og han mageskiftede sig derfor til adelens gods i de fem såkaldte indherreder, Brus, Andst, Holmans, Jerlev og Elbo, hvilket stort set var lykkedes ved hans død.<sup>20</sup> En af Thomas Bangs konklusioner er, at Kronens godskoncentration praktisk talt sluttede ved Fre-

derik II's død, da hans søn Christian IV kun så ud til at fuldføre de allerede påbegyndte godssamlinger.<sup>21</sup> Bang påviser da for eksempel også, at Kronen mellem 1559 og 1587 mageskiftede sig til 614 gårde i de fem indherreder, mens Kronen i samme område kun skiftede sig til 30 gårde mellem 1588 og 1621. Dette hænger selvfølgelig også sammen med, at der stort set ikke var mere ikke-kongeligt gods tilbage i herrederne.<sup>22</sup> Bang anfører imidlertid også, at efter Frederik II skete der stadig betydelige mageskifter mellem adelen og Kronen, men nu på adelens begæring, og med hensyn til godskoncentration eller arrondering betød forandringerne under Christian IV's tid lige så meget som perioden under Frederik II.<sup>23</sup> Hertil kommer, at adelen selvfølgelig også internt mageskiftede med hinanden, og en del af det af Kronen bortmageskiftede gods kan derfor have indgået i de private godsejeres mageskifter. Flere af disse forhold kan genfindes i godset Engelsholms arronderingsbestræbelser under forskellige ejere fra slutningen af 1500-tallet og op i 1600-tallet, hvilket til dels kan spores gennem kildesamlingerne *Kronens Skøder* og *Viborg landstings skøde- og pantebøger 1627-1637* og *1645-1657* (se tabel 3).

Eksemplet fra Engelsholm viser, at der blandt de adelige kunne ske både mageskifter og skødninger, der havde betydning for godsernes arronderingsgrad. For Engelsholm gælder imidlertid, at kun den i 1632 fra Kronen mageskiftede Kobberbøl og de tilskødede gårde i Lindeballe og Mørup kom til at ligge i den direkte godskerne 1651. De øvrige brug var at finde i godsets periferi, selvom flere af disse målt i afstand stadig lå relativt tæt ved selve hovedgården.

Af kortet på figur 3 fremgår også, at der både var stor forskel på de otte godser størrelse – fra Engelsholm, der besad én tredjedel af herreds fæstegods, til Haraldskærs små to procent. Her skal årsager til størrelsesforskellene ikke diskuteres, men det skal understreges, at netop forskel i størrelse kan have betydning for vurderingen af arronderingsgraden. Det er tidligere nævnt, at Fridericia kun så på antallet af ugedagstjenere, og dermed udelukkede tæt ved liggende brug i hovedgårdenes nabosogne fra at indgå i arronderingsgraden, mens blandt andre Carsten Porskrog Rasmussen i sin disputats har anvendt et afstandskriterium ved vurderingen af arronderingen.<sup>24</sup> Dette er der så vidt intet forkert i, men man skal være klar over, at når der benyttes et afstandskriterium, vil store godser ofte komme til at se dårligere arronderet ud, når de sammenlignes med små godser. Årsagen er, at godser med et stort fæstetilliggende kan have haft mere end svært ved at samle det hele ved hovedgården, da de allerede i forvejen kan have ejet alt gods her. Store godser bliver ved en fortsat udvidelse derfor nødt til at bevæge sig længere og længere væk fra hovedgården, og dermed vil en større og større del af fæstegodset virke dårligt arronderet.

*Tabel 3. Engelsholms erhvervelser 1578-1656*

	Gods	Type	Fra
1578	Kronens rettigheder i 6 jord egne gde. i Lime og 1 bol i Limskov	Mageskifte	Kronen
1582	1 gd. i Åst Kronens rettigheder i 1 gd. i Åst, 1 gd. i Lindeballe og Tørrildgård	Mageskifte	Kronen
1582	2 gde. i Smidstrup	Mageskifte	Kronen
1624	3 gde. i Lildfrost 1 ejendomsgd. i Balle 3 gde. i Smidstrup.	Mageskifte	Kirsten Juel
1624	1 gd. i Tørskind 1 gd. i Ravning Stensgård 1 gd. og huse i Kærbølling Herligheden af 1 kirkegd. og skylden af en halv gd. i Limskov	Skøde	Erik Juel
1624	2 gde. i Ravninge	Mageskifte	Otto Skeel
1625	1 gd. i Lindeballe	Skøde	Peder Lange
1626	1 gd. i Mørup	Skøde	Ivar Lykke
1632	1 gd. i Kåberbøl 1 gd. og 1 hus i Bredstenlund 2 gde. i Balle	Mageskifte	Kronen
1635	1 gd. og 1 bol i Bredstenlund 1 gd. i Smidstrup	?	Kronen (Jelling Provsti)
1647	1 gd. og part i 2 gde. i Limskov	Skøde	Laxmand Gyldenstjerne
1648	Part i 1 gd. i Limskov	Skøde	Sophie Friis (Haraldskær)
1649	1 gd. i Lindballe	Skøde	Manderup Abildgaard (Rugballegård)
1652	Gødsbøl	Skøde (skøde)	Gertrud Bille m.fl. af Tirsbæk
1656	Part af 1 gd. i Limskov	Mageskifte	Anne Munk (Haraldskær)
1656	Part af 1 gd. i Limskov.	Skøde	Sophie Munk og Edel Munk (Haraldskær)

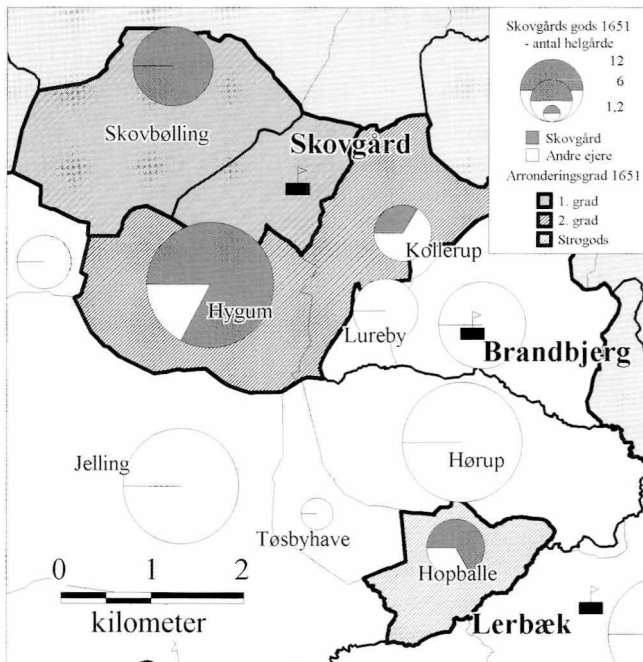
Kilder: Viborg landstings skøde- og pantebøger; 1624 nr. 31, 1624 nr. 32, 1624 nr. 155, 1625 nr. 59, 1626 nr. 91, 1647 nr. 173, 1648 nr. 89, 1649 nr. 135, 1652 B nr. 91, 1656 nr. 164 og 1656 nr. 189. Kronens Skøder; 24/12 1578, 26/7 1582, 28/7 1582, 18/6 1632, 13/2 1635.



Et eksempel på det sidst nævnte er netop Engelsholm, hvis interesser i landsbyerne øst for hovedgården ser ud til at kollidere med Fårupgårds, og derfor er landsbyerne i dette område præget af blandede ejerforhold. Fraværet af hovedgårde vest for Engelsholm har omvendt betydet, at godset kunne erhverve stort set alt jordegods mellem hovedgården og den vestlige herredsgrense, selvom bebyggelserne her ligger mere end syv kilometer væk – det skal dog tilføjes, at måles der fra hovedgårdsmarkerne, er afstanden langt fra så stor. Dette forhold ændrer dog ikke ved, at en opgørelse over godsernes arronderingsgrad kan bygge på andre betragtninger end blot de indensogns ugedagstjenere eller simple afstandsmålinger. Mange forhold kan nemlig påvirke arronderingsforholdene – tidligere er nævnt kongens modstand mod at mageskifte Jelling by, der derved kommer til at ligge som en ikke-arronderet ø i godslandskabet.

Et kriterium for et velarronderet gods kunne være, at det kun må bestå af ét sammenhængende godsområde – altså for at vise hvor godset besad den fulde indflydelse i landsbyerne, uden at skulle tage hensyn til andre ejere. Et sådant krav vil på den anden side indebære, at et gods som Lerbæk kommer til at fremstå som dårligt arronderet. Rugballegård og dens tilliggender lå nemlig så at sige og spærrede for muligheden for at koble Lerbæks kerneområde omkring hovedgården sammen med det gods, Lerbæk ejede ved Haraldskær. Og det på trods af, at afstanden herfra og til selve hovedgården Lerbæk ikke er mere end omkring fem kilometer – Jordegodset ved Haraldskær har dog ikke altid tilhørt Lerbæk, men tilfaldt ejeren Johan Brockehuus i starten af 1600-tallet, da denne havde overtaget en del af Haraldskær, efter at ejerne ikke havde kunnet afdrage et lån.<sup>25</sup>

Jeg har ovenfor søgt at skitsere to mulige måder, hvorved arronderingsgraden kan anskues. En *afstandsmåling fra hovedgården* og et *nærved hovedgården* princip. Når det gælder afstandskriteriet kan det måles på flere måder, men jeg har valgt at bruge samme kriterier som Carsten Porskrog Rasmussen, nemlig 0-3 km, 3-5 km og 5-15 km – den sidste kategori kunne også blot kaldes over fem kilometer, da ingen hovedgård i Tørrild herred ejede gods i herredet, der lå længere end 15 kilometer væk. Afstandene er målt fra selve hovedgården til landsbyernes og enestegårdenes centrum. Når det gælder kriterierne for nærvedprincippet, så har jeg valgt at inddele det i tre grader. Første grad er alle de bebyggelser, hvor hovedgårdsejeren ejede alt gods, og som i ubrudt form hænger sammen med hovedgårdsejerlavet. Anden grad er de bebyggelser, hvor hovedgårdsejeren kun ejede dele af jordegodset indenfor et ejerlav, men hvor ejerlavet støder op til området af første grad. Tredje grad betegner strøgodset, der består af bebyggelser helt eller delvist ejet af hovedgårdsejeren, men som ikke støder op til området af første grad.



*Fig. 4. Eksempel på hvordan arronderingsgraden gennem nærved princippet ser ud ved Skovgård 1651. Kun selve hovedgården og Skovbølling er arronderet af første grad, da ingen andre ejede gods i disse bebyggelser. Hygum og Kollerup er arronderet af anden grad, da andre ejere havde del i disse ejerlav, samtidig med at de støder op til områder arronderet af første grad. Hopballe er derimod strøgods, da ejerlavet ikke støder op til de øvrige arronderede områder.*

Som eksempel på nærvedprincippet kan gives godset Skovgård 1651. Kun selve hovedgårdsmarken og Skovbølling ejerlav, hvor Skovgård ejede alt gods, er at betragte som arronderet af første grad. Landsbyerne Kollerup og Hygum er derimod arronderet af anden grad, fordi Skovgård ikke ejede alt gods i byerne, og fordi ejerlavene stadigvæk støder op til området arronderet af første grad – og det selvom både Hygum og Kollerup ligger nærmere Skovgård end Skovbølling. Endelig er der Hopballe, hvor Skovgård også ejede dele af jordegodset, men denne landsby ligger ikke i tilknytning til området arronderet af første grad og er derfor betragtet som strøgods. Alt gods arronderet i første og anden grad kan imidlertid betragtes som værende arronderet.

Tabel 4 giver en oversigt over de enkelte godsets arrondering i Tørrild herred 1651. Slående er, at uanset hvilken metode der anvendes til at måle arronderingsgraden, så bliver det samlede resultat stort set det samme. Omtrent halvdelen af godernes fæstegods er på dette tidspunkt meget velarronderet, 30% er arronderet, mens kun én femtedel kan betragtes som strøgods. Dette forhold dækker imidlertid over nogle betydelige forskelle mellem de to metoder, når det gælder de enkelte godser. For eksempel ligger 40% af fæstegodset til det store Engelsholm mere end fem kilometer fra hovedgården, men det

Tabel 4. Arronderingsgraden i Tørrild herred 1651

	Afstandsmåling			Nærved-princippet		
	0-3 km	3-5 km	5-15 km	1. grad	2. grad	Strøgods
Engelsholm	22%	38%	40%	66%	31%	3%
Lerbæk	62%	38%	0%	61%	1%	38%
Fårupgård	20%	46%	34%	19%	26%	54%
Skovgård	89%	11%	0%	29%	71%	0%
Brandbjerg	100%	0%	0%	76%	24%	0%
Refstrup	83%	0%	17%	0%	83%	17%
Rugballegård	91%	0%	9%	36%	56%	9%
Haraldskær	73%	0%	27%	33%	13%	53%
Hele herredet	49%	29%	22%	49%	32%	19%

Kilder: Præsteindberetning 1651 og minorerede sognekort fra ca. 1820.

skyldes blandt andet netop størrelsen og det forhold, at godset ejede jordegods i et område med en relativt dårlig agerjord, hvilket fører til større afstande mellem bebyggelserne. Ses der i stedet på nærvedprincippet, er det imidlertid kun 3% af fæstegodset til Engelsholm, der er egentligt strøgods. Omvendt forholder det sig med Lerbæk, hvor alt fæstegodset ligger inden for fem kilometer fra hovedgården. Men ses der i stedet på nærvedprincippet, gør tilstedeværelsen af Rugballegård, at små 40% af fæstegodset er afskåret fra området arronderet af første grad, og det er derfor at betragte som strøgods ved anvendelsen af denne metode.

Kortet på figur 5 viser samme forhold som figur 3, men for året 1664. Der er sket små ændringer i godsstrukturerne, men der er ikke nævneværdige forskelle i forhold til situationen 1651. Springer vi i stedet frem til situationen 1686, kan der imidlertid konstateres forandringer siden 1651, hvilket ses af kortet på figur 6. Tydeligt er det, at langt flere bebyggelser i 1686 er arronderet af første grad, hvis metoden om nærvedprincippet anvendes. Det skyldes især tre forhold. For det første har Refstrup skiftet eller købt sig til alt jordegods i flere af de nærmeste bebyggelser. Dernæst har Fårupgårds ejer Konrad v. d. Brincken også overtaget Haraldskær, hvilket betyder, at det gods, der i forvejen hørte til Fårup, nu kan tælles som hørende til Haraldskær og dermed virke mere arronderet. Endelig gør stort set samme forhold sig gældende ved Rugballegård, hvis ejer Landsdommer Nicolaus Nissen også havde overtaget Lerbæk. Dermed kommer det gods Lerbæk allerede tidligt i 1600-tallet overtog i området omkring Haraldskær til at fremstå som arronderet af første grad, når der tages hensyn til det samlede godskompleks. I skemaform kommer arronderingen til at se ud som følger:

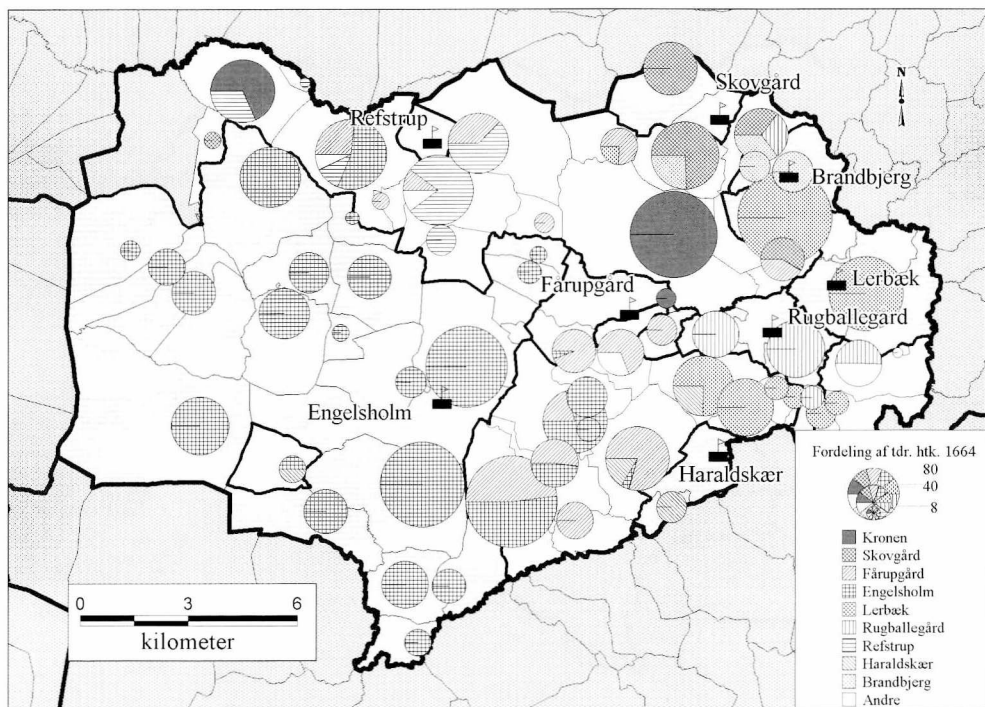


Fig. 5. Godsstrukturen i Tørrild herred 1664 fordelt efter hartkornet. Der er vist både de enkelte godssers andel af bebyggelserne og med grå tone områder arronderet af første grad. Det ser ikke ud til, at der godsstrukturelt er sket de store forandringer mellem 1651 og 1664 – dog har Engelsholm yderligere arronderet sit gods.

Tabel 5. Arronderingsgraden i Tørrild herred 1686

	Afstandsmåling			Nærvæd-princippet		
	0-3 km	3-5 km	5-15 km	1. grad	2. grad	Strøgods
Engelsholm	27%	34%	39%	76%	24%	0%
Lerbæk	99%	1%	0%	88%	12%	0%
Fårupgård	46%	37%	17%	60%	18%	22%
Skovgård	79%	21%	0%	33%	46%	21%
Brandbjerg	100%	0%	0%	58%	29%	13%
Refstrup	94%	1%	5%	87%	7%	5%
Hele herredet	61%	21%	18%	74%	20%	5%

Kilder: Modelbøgerne 1686 og minorerede sognekort.

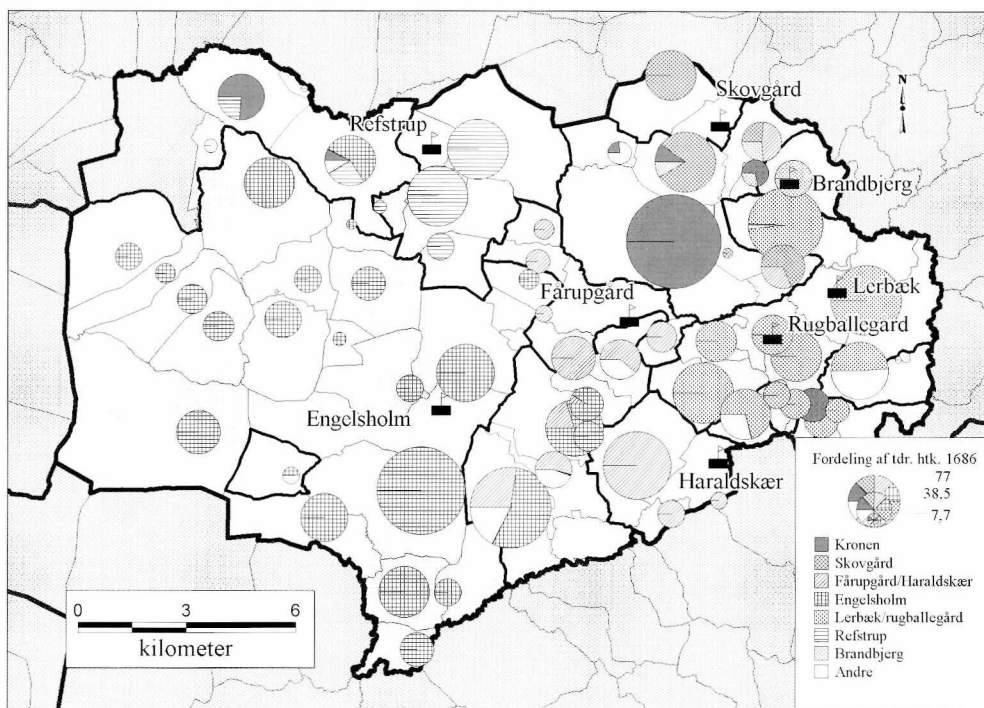


Fig. 6. Godsstrukturen i Tørrild herred 1686 fordelt efter hartkornet. Der er vist både de enkelte godssers andel af bebyggelserne og med grå tone områder arronderet af første grad. Mellem 1664 og 1686 har flere godser yderligere arronderet deres gods, hvilket især er tydeligt ved Refstrup. Store dele af den øvrige arrondering skyldes især, at Fårupgård og Haraldskær har fået samme ejer, hvilket også er tilfældet med Lerbæk og Rugballegård. Der er imidlertid ingen tvivl om, at der er sket en øget arrondering i Tørrild herred mellem 1651 og 1686.

Sammenlignes arronderingssituationen 1651 med 1686 er det tydeligt, at godserne i Tørrild herred er blevet endnu bedre arronderet i den mellemliggende periode – uanset hvilken arronderingsmetode der anvendes. Mest udpræget er det, når nærvedprincippet tages i betragtning, da kun 5% af godsernes jordegods efter denne metode kan karakteriseres som decideret strøgods. Skal der drages en sammenligning med de arronderingstal Carsten Porskrog Rasmussen finder frem til for de forskellige områder i Slesvig, så svarer arronderingsgraden i form af afstandsmåling egentlig godt til den gennemsnitlige arronderingsfordeling for hele Slesvig 1737.<sup>26</sup> Den var i Tørrild herred

langt fra så god som de sydøstlige egne af Slesvig, hvor 75 eller 93% af fæstegodset i 1737 lå inden for tre kilometer, alt efter om der måles fra hovedgården eller hoved- eller avlsgården. Men arronderingen i Tørrild herred 1686 var bedre end i den nordøstlige del af Slesvig, hvor kun 45% af fæstegodset lå inden for de tre kilometer. Sammenligningen med Slesvig er medtaget for at få et fingerpeg om, hvilket godssystem der var tale om i Tørrild herred, hvis der tages udgangspunkt i Carsten Porskrog Rasmussens model. Noget tyder altså på, at der i Tørrild herred i slutningen af 1600-tallet hverken var tale om et rent hovedgårdssystem eller et rentegodssystem, men også at det ser ud til, at der gennem arronderingen har været mulighed for øget hovedgårdsdrift.

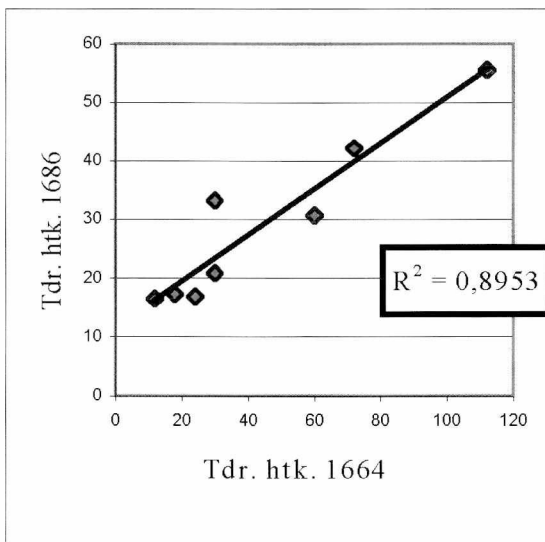
## Hovedgårde og fæstegods

Som tidligere nævnt kan arronderingsgraden have betydning for, om et gods udviklede sig i retning af et hovedgårds- eller rentegodssystem. Jeg har i det ovenstående tilmed peget på, at der i Tørrild herred i sidste halvdel af 1600-tallet netop skete en tydelig arrondering af herredets godser. Denne udvikling viser imidlertid kun, at det var muligt for godserne at bevæge sig i retning af hovedgårdsdrift, men ikke at de nødvendigvis gjorde det. For at få et mere detaljeret billede af godssystemerne har jeg derfor undersøgt forholdet mellem hovedgårde og fæstegods nærmere. Jeg skal understrege, at mens Carsten Porskrog Rasmussen i sin kategorisering fokuserer på godsernes indtægter, så vil de fysiske strukturer stå i centrum i det følgende. Årsagen er, at det her anvendte materiale ikke er regnskaber men hovedsagelig matriklerne – altså fiskalt materiale, og en fuldstændig indpasning i den teoretiske model er derfor ikke mulig.

Mens præsteindberetningerne fra 1651 giver en glimrende oversigt over jordegodset i Tørrild herred, siger de desværre intet om selve hovedgårdene. Først i 1664-matriklen angives hovedgårdenes størrelse målt i tønder hartkorn – ideelt skulle deres størrelse fastlægges på samme måde som ved søskendeskifter. Disse opgivers anvendelighed kan derfor diskuteres, og ved nogle af dem står da også anført, at de stammer fra godsernes egne jordebøger, mens andre stammer fra en taksering uden nærmere specifikation. Flere af hovedgårdenes hartkorn er tilmed inklusiv oldensvin, mens andres er med avlsgårde. Hovedgårdenes hartkorn 1664 synes altså i højere grad end fæstebrogenes hartkorn at bygge på skøn. At der muligvis også er tale om fiskal inerti fremgår af, at både Lerbæk, Skovgård og Fårupgård i 1664 står opført med nøjagtigt samme hartkorn, som de havde i 1638.<sup>27</sup>

Sammenholdes hartkornet 1664 for hovedgårdene i Tørrild herred med hartkornet i 1686, viser der sig imidlertid en overraskende korrelation med en statistisk forklaringsgrad på næsten 90% – hvilket altså er den andel af variatio-

Fig. 7. Den statistiske forklaringsgrad – også kaldet  $r^2$  – mellem hovedgårdenes hartkorn 1664 og 1686 er på hele 89%, hvilket er overraskende når fastsættelsen af hartkornet 1664 tages i betragtning. Den høje statistiske forklaringsgrad kan imidlertid skyldes den meget lille mængde data.



nerne i hovedgårdenes hartkorn 1686, der kan forklares med variationerne i hartkornet 1664. Denne korrelation kan selvfølgelig skyldes materialets begrænsede omfang og skal derfor tages med store forbehold. Men egentlig er det kun Fårupgård, der falder udenfor mønsteret med et hartkorn på 30 tønder i 1664 og hele 33 tønder i 1686 – kun Rugballegård og Fårupgård viser nemlig en stigning i hartkornet mellem 1664 og 1686. Til yderligere at styrke et argument for, at hovedgårdenes hartkorn i 1664 kan anvendes til at sige noget om godsstrukturen, følger imidlertid, at en tilsvarende statistisk forklaringsgrad mellem landsbyernes og enestegårdenes hartkorn i samme område 1664 og 1686 »kun« er på 87%. Det er altså lidt ringere end for hovedgårdene, men der er dog stadig tale om en signifikant samvariation.

Når det gælder en opgørelse over forholdet mellem hovedgård og fæstegods, kan det gøres på flere måder. I det følgende har jeg valgt at bruge forholdstal som udgangspunkt for undersøgelserne. Det skal imidlertid understreges, at der kun tages hensyn til fæstehartkornet i Tørrild herred, mens det eventuelle hartkorn uden for herredet ikke medtages. Forholdet mellem hovedgårdenes og fæstegodsets hartkorn 1664 ses i tabel 6.

Der er stor forskel på, hvilken godsstruktur de enkelte godserne ser ud til at have haft i 1664. De spænder fra Fårupgård og Rugballegård, der minder mindst om det i teorien oplåede hovedgårdssystem, til Brandbjerg og Lerbæk, som ser ud til at minde mest om det. Især Lerbæk overrasker noget, da den



Tabel 6. Hovedgårdenes og fæstegodssets hartkorn i Tørrild herred 1664

	Hovedgd.	Fæstegods	Forhold
Engelsholm	112 tdr.	527 tdr.	1 : 5
Lerbæk	72 tdr.	223 tdr.	1 : 3
Fårupgård	30 tdr.	207 tdr.	1 : 7
Skovgård	18 tdr.	87 tdr.	1 : 5
Brandbjerg	24 tdr.	49 tdr.	1 : 2
Refstrup	30 tdr.	91 tdr.	1 : 3
Rugballegård	12 tdr.	89 tdr.	1 : 7 <sup>1/2</sup>
Haraldskær	60 tdr.	19 tdr.	1 : 1/3
Hele herredet	358 tdr.	1292 tdr.	1 : 4

Kilde: Matriklen 1664.

som tidligere nævnt havde erhvervet en del gods ved Haraldskær. Det var sket ved indførsel i forbindelse med långivning og altså ikke et direkte opkøb som led i en bevidst strategi. Helt i særklasse er Haraldskær, der imidlertid netop var præget af total opløsning, og derfor ikke kan benyttes til en konklusion om, at der i Tørrild herred fandtes et markant hovedgårdssystem. Normen var en fordeling på 1:4 mellem hovedgårdsjorden og fæstegodsset, men med statistiske grupperinger på hver side af dette skel. Generelt opfordrer oplysningerne fra 1664-matriklen imidlertid ikke til den største nøjagtighed, fordi især sammensætningen af hovedgårdenes hartkorn er svært gennemskuelig. Bedre forhold er det sig med oplysningerne fra forarbejderne til 1688-matriklen, da hartkornet her er beregnet ud fra ens kriterier.

Umiddelbart virker det relativt enkelt at opstille en tabel over hartkornets fordeling i 1686 svarende til den, der er gældende for 1664. Men for 1688-matriklens vedkommende er der imidlertid den forskel, at det ved matriklens udarbejdelse blev understreget, at gods, der siden 1660 var lagt under hovedgårdene, skulle opregnes for sig selv og altså ikke under hovedgårdene.<sup>28</sup> Derfor skal der i visse tilfælde lægges en del hartkorn til de tal, der står ud for hovedgårdene i selve matriklen eller dens forarbejde, hvis det reelle hartkorn for hovedgårdene skal opregnes. Yderligere er der ved forarbejderne til 1688-matriklen den fordel, at jeg har indhentet oplysninger om hovedgårdenes samlede fæstegods, også det der ligger uden for Tørrild herred, og derfor har jeg i det efterfølgende medtaget det hartkorn, der ligger i umiddelbar nærhed af Tørrild herred – det vil stort set sige nabosognene i de tilstødende herreder.

Som helhed er forholdet mellem hovedgårdenes og fæstegodssets hartkorn i Tørrild herred 1686 1:4 eller 1:3<sup>1/2</sup> alt efter, om det under hovedgårdene inddragede gods tælles med. En åbenlys inddragelse af bøndergods ses ved Ler-

*Tabel 7. Hovedgårdenes og fæstegodsets hartkorn i Tørrild herred 1686*

	A	B	C	D	E	F
Engelsholm	56 tdr.	–	389 tdr.	1 : 7	32 tdr.	1 : 7 <sup>1/2</sup>
Lerbæk	59 tdr.	21 tdr.	220 tdr.	1 : 3	5 tdr.	1 : 3
Fårupgård	64 tdr.	3 tdr.	149 tdr.	1 : 2	40 tdr.	1 : 3
Skovgård	17 tdr.	–	72 tdr.	1 : 4	24 tdr.	1 : 5 <sup>1/2</sup>
Brandbjerg	17 tdr.	14 tdr.	10 tdr.	1 : <sup>1</sup> / <sub>3</sub>	17 tdr.	1 : 1
Refstrup	21 tdr.	–	96 tdr.	1 : 4 <sup>1/2</sup>	44 tdr.	1 : 7
Hele herredet	234 tdr.	38 tdr.	936 tdr.	1 : 3 <sup>1/2</sup>	162 tdr.	1 : 4

Noter: Lerbæk og Rugballegård samt Fårupgård og Haraldskær er slået sammen.

Kilde: Modelbøgerne 1686.

A: Hovedgårdenes hartkorn 1686.

B: Inddraget gods under hovedgårdene 1686.

C: Fæstegodsets hartkorn 1686 for Tørrild herred.

D: Forholdet mellem hovedgård og fæstegods i Tørrild herred.

E: Fæstegods uden for Tørrild herred i nærhed af hovedgårdene.

F: Samlet forhold mellem hovedgårde og deres fæstegods.

bæk, hvor Hover by i 1664 bestod af otte gårde, én halvgård og seks gadehuse, mens den i 1686 bestod af seks gårde, seks huse og så to gårde hvorved det er noteret, at de er taget fra Hover by og lagt under Lerbæk, hvilket var sket 1676.<sup>29</sup>

Når hele herredet inddrages, er der imellem de to matrikler 1664 og 1688 yderligere sket det, at den tidligere hovedgård Kjeldkær, der tidligere lå under Fårupgård, i 1674 igen var blevet anerkendt som adelig hovedgård, fordi den tidligere havde fungeret som en sådan.<sup>30</sup> Derfor er hovedgårdenes samlede andel af hartkornet i herredet også steget med Kjeldkærs over 11 tønder, men den er holdt uden for den ovenstående opgørelse, fordi den – ved intet fæstegods at besidde – skiller sig ud fra de øvrige. Den mistede da også sin status som skattefri, da den ikke kunne opfylde kravene i forordningen af 1682 om at have mindst 200 tønder hartkorn bøndergods inden for en afstand af to mil. Som en bemærkning kan tilføjes, at gården i 1731 blev solgt til Gerhard de Lichtenberg, og den kom derfor til at indgå som skattefri hovedgård i dennes store godskompleks med centrum i Engelsholm.

Situationen 1686 viser imidlertid også, at der var stor forskel på forholdet mellem hovedgård og fæstegods på de enkelte godser. Det store Engelsholm gods har for eksempel bevæget sig mere mod rentegods ved at gå fra et forhold mellem hovedgård og fæstegods på 1:5 i 1664 til 1:7 i 1686. Det skyldes hoved-

sageligt, at mens hovedgården i 1664 var vurderet til over 100 tønder hartkorn, så blev den i 1686 kun vurderet til godt 56 tønder hartkorn, og den mistede dermed samtidig sin status som den største hovedgård i herredet. I den anden ende af spektret finder vi Brandbjerg, der selv med tre gårde med samlet fem brugere og næsten 17 tønder hartkorn i Bjerlev i Hvejsel sogn omkring fem kilometer væk, kun nåede op på et forhold mellem hovedgårdsjord og fæstegods på 1:1, hvilket kraftigt tyder på, at der var tale om et decideret hovedgårdssystem.

Det er imidlertid ikke sikkert, at det var meningen, at Brandbjerg skulle udvikle sig i denne retning. Dels prøvede ejeren jo, som tidligere nævnt, at mageskifte sig til godset i Jelling by, som i 1686 foruden det gejstlige gods bestod af 76 tønder hartkorn, dels blev landsbyen Brandbjerg muligvis blot inddraget under hovedgården, fordi den var øde. I 1651 havde landsbyen Brandbjerg bestået af seks gårde og ét bol, der alle lå til hovedgården af samme navn. Det gjorde de også i 1664-matriklen, men da var bolet forsvundet og ikke mindre end fire ud af de seks gårde med til sammen 18 tønder hartkorn var øde. Spørgsmålet, som ikke kan besvares her, er så, om Brandbjergs ejer var tvunget til at inddrage den øde landsby under hovedgården for at få jorden i brug, eller om han netop så en mulighed for at gøre det. Her skal det blot konstateres, at ødegårdsproblematikken kan have haft indflydelse på godsstrukturerens udvikling, og den skal derfor behandles nærmere i det følgende.

## Ødegårde

I præsteindberetningen fra 1651 er kun nævnt ét eneste ødebrug, nemlig halvdelen af Kronens gård i Smidstrup. Dette fortæller om to forhold, dels at der praktisk talt intet ødegods var 1651, dels at gårde med flere brugere var et kendt fænomen. Smidstrup bestod ifølge præsteindberetningen 1651 af seks gårde med 12 brugere. Men især forholdene omkring ødegårdene skulle der blive lavet drastisk om på i de følgende år.

Under svenskekrigene 1657 til 1660 blev den del af Danmark, hvor Tørrild herred ligger, ramt af flere katastrofer, der fik betydning for andelen af ødegods. Årsagerne var både direkte krigsførelse og de forskellige hæres efterfølgende hærgen, men først og fremmest døde store dele af befolkningen af forskellige sygdomme – især tyfus.<sup>31</sup> Aksel Lassen beskriver i bogen *Skæbneåret 1659* blandt andet den voldsomme befolkningsnedgang, som død og menneskers flugt forårsagede i den midterste del af Jylland – også i Tørrild herred. Aksel Lassen er fuldt bevidst om, at ikke alle områder inden for et herred eller for den sags skyld inden for et sogn blev lige hårdt ramt af ødelæggelser. For overblikkets skyld giver han ud fra oplysningerne i matriklen 1662 derfor en oversigt over de enkelte sognes øde steder. Denne oversigt har jeg i den føl-

Tabel 8. Ødegods i Tørrild herred 1662-1686

	1662			Htk.	1664			Htk.	1686		
	Steder	Øde	% Øde		Øde htk.	Delvis øde	% Øde		Øde htk.	Delvis øde	% Øde
Hover	22	10	45	123	–	–	0	106	–	–	0
Jelling	58	25	43	277	42	–	15	229	35	–	15
Kollerup	32	31	97	99	27	7	31	81	18	–	22
Nørup	69	39	57	224	112	6	51	174	14	12	11
Randbøl	35	24	69	67	21	–	31	45	19	7	50
Gadbjerg	46	40	87	168	61	–	36	128	16	–	13
Lindeballe	23	20	81	125	60	–	48	92	10	–	11
Bredsten	63	47	74	279	64	–	23	231	9	–	4
Skibet	28	7	25	119	15	–	13	122	–	–	0
Tørrild	376	243	65	1481	402	13	28	1208	121	19	11

Note: Hartkornet for delvis øde brug er medregnet med halvdelen, da der oftest er tale om flerbrugergårde, hvor den ene del står øde.

Kilder: Aksel Lassen 1958 s. 60, Matrikel 1664 og Modelbøger 1686.

gende tabel sat overfor oplysninger om hartkornet fra matriklen 1664 og modelbøgerne 1686.

Ved en sammenligning af kolonnerne er forskellen mellem de af Aksel Lassen opstillede tal og de tal, jeg har hentet fra 1664-matriklen, slående. Mens Aksel Lassen fandt en samlet ødeprocent på 65 i 1662, har jeg kun fundet 28% i 1664. For eksempel har Lassen i Hover sogn fundet 10 øde steder ud af en samlet mængde på 22, mens jeg ikke har fundet et eneste i 1664. En af årsagerne til de forskellige opgørelser mellem 1662 og 1664 kan skyldes, at Aksel Lassen regner i steder, mens jeg har anvendt hartkornsvurderingen. Et brug med et mindre jordtilliggende vil derfor tælle mere i tallene fra 1662 end i tallene fra 1664, da disse indeholder en vurdering af brugenes størrelse. Vigtigere er imidlertid nok, at Aksel Lassen har regnet de steder, der i matriklen omtales som nyligt besatte, med i opgørelsen over øde steder for dermed at komme så tæt som muligt på situationen 1659.<sup>32</sup> Hvis tallene 1662 derfor dækker over ødeprocenten omkring 1659, viser tallene fra 1664 altså, hvor hurtigt der er sket genbesættelse af ødebrugene – hvis oplysningerne i matriklen 1664 ellers står for troende. Ses der bort fra Hover sogn, lå ødegodsprocenten i sognene 1664 mellem 10 og 50%. Dette billede kan følges frem til situationen 1686, hvor der i tre sogne stort set ikke fandtes noget ødegods, mens der i fire sogne var mellem 11 og 15% ødegods og så endelig Kollerup og Randbøl, hvor

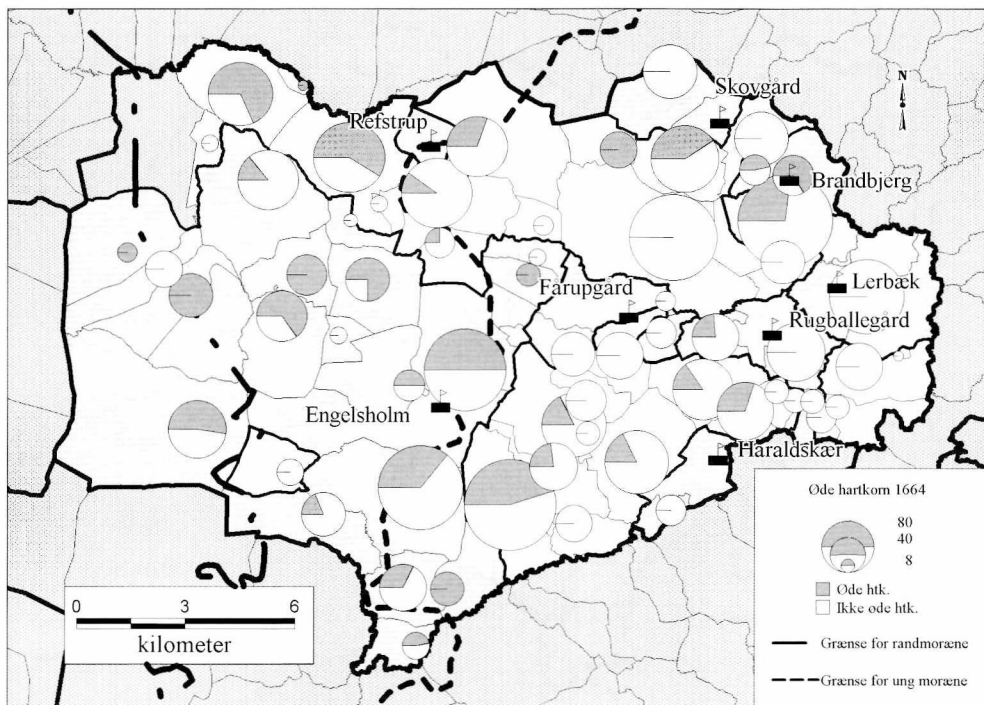


Fig. 8. Ødegodsets udbredelse 1664 fordelt efter hartkorn. På kortet er også markeret den omtrentlige grænse mellem den helt unge lermoræne mod øst og den mere terrænmæssige urolige og sandede randmoræne – en grænse der stort set deler herredet på midten. Den omtrentlige grænse mellem randmorænen og den flade, meget sandprægede hedeslette mod vest er også markeret.

der var henholdsvis 22 og 50% ødegods. Randbøl sogn er tidligere indgående behandlet i en artikel af Niels Jørgen Poulsen i *Bol og by*, og sognet adskiller sig fra de andre ved, at bebyggelsestallet efter genbesættelse af brugene stabiliserede sig på et lavere niveau end før svenskekrigen.<sup>33</sup>

Ødegodsproblematikken var således en faktor som godsejerne i Tørrild herred har været nødt til at se i øjnene, og selv i slutningen af 1600-tallet var den stadigvæk aktuell. På kortene i figur 8 og 9 er ødegodsets fordeling i Tørrild herred henholdsvis 1664 og 1684 vist sammen med godskomplekserne. På kortene er ligeledes markeret overgangene mellem den unge lerprægede moræneflade helt mod øst, randmorænen præget af et sandet, uroligt terræn i herredets centrale del, og hedesletten helt ude mod vest. Det er tydeligt, at ikke

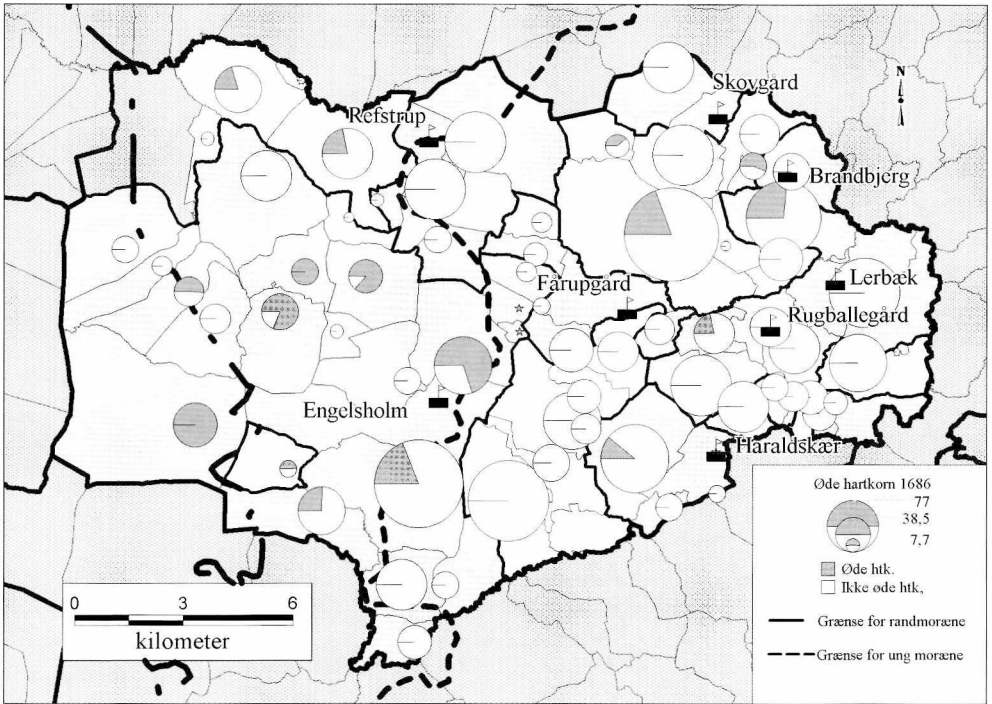


Fig. 9. Ødegodsets udbredelse 1686 fordelt efter hartkorn. På kortet er vist samme grænser som på figur 8. Det er tydeligt, at ødegodset 1686 var på retur, og hårdt ramt var stadig kun en del af Lerbæks gods, Kronens gods i Jelling og ikke mindst Engelsholm, der var det hårdest ramte gods.

alle områder eller alle godser har været lige hårdt ramt af ødegods, og jeg har derfor i tabel 9 opstillet de enkelte godser for at se, hvorvidt de var ramt af ødegods – Kronens gods er medtaget som sammenligningsgrundlag.

Ikke overraskende viser tabel 9, at der er forskel på, i hvilken grad de enkelte godser bestod af ødegods – ikke mindst fordi de ejede jord i forskellige egne af herredet. Tabellen viser imidlertid også, at langt de fleste godser fik reduceret andelen af ødegods mellem 1664 og 1686. Eneste gods, der falder uden for, er Brandbjerg, hvis andel af ødegods faktisk steg mellem udarbejdelsen af de to matrikler. Det skyldes imidlertid, at de to gårde i landsbyen Brandbjerg, der ikke var øde 1664 sammen med resten af landsbyen, blev lagt under hovedgården – derfor er Brandbjerg på figur 9 heller ikke markeret som øde. En forsigtig slutning kan være, at da ingen af de andre godser i nærheden af

Tabel 9. Ødegods i Tørrild herred 1664-1686 fordelt på godser

	1664			1686		
	Htk	Øde htk	% øde	Htk	Øde htk	% øde
Kronen	103	28	27	118	26	22
Engelsholm	522	213(6)	41	389	76(19)	22
Lerbæk	223	40	18	258	17	7
Fårupgård	207	71	34	152	4	3
Skovgård	87	3(7)	7	72	–	0
Brandbjerg	49	24	49	23	14	61
Refstrup	91	13	14	96	4	4
Rugballegård	89	5	6	–	–	–
Haraldskær	19	–	0	–	–	–
Tørrilds godser	1292	369(13)	29	990	125(19)	16

Noter: Tal i parentes er hartkornet for delvis øde brug.

Lerbæk og Rugballegård samt Fårupgård og Haraldskær er regnet under ét 1686.

Kilder: Matrikel 1664, Modelbøger 1686.

Brandbjerg ser ud til at have haft uoverkommelige problemer med efter en år-række at få genbesat øde gods, så var inddragelsen af Brandbjerg under hovedgården et bevidst valg i bestræbelserne på at udvide hovedgårdsmarken og dermed gå yderligere i retning af et hovedgårdssystem.

Ud over Brandbjerg ser kun Kronen og Engelsholm i 1686 ud til endnu ikke at have overvundet ødegårdskrisen. Årsagen til, at Kronen enten i form af gods under Koldinghus eller som ryttergods ikke havde fået bugt med ødegårdene, kan være, at Kronen har hjulpet de private godser gennem krisen ved at lade dem få genbesat deres brug først. Det er om ikke andet kendt, at kongen i 1660'erne ligefrem tog ødegods til sig i Haderslev Amt.<sup>34</sup>

Engelsholm har uden tvivl været hårdt ramt efter svenskekrigene, og så sent som 1686 var næsten én fjerdedel af fæstegodset i Tørrild herred stadig øde. Dette kan hænge sammen med, at store dele af fæstegodset lå i et landskab præget af randmorænen fra sidste istid. Jorden er her en del mere sandholdig end på den unge moræne øst herfor, men er dog ikke så ringe som på hedesletten længst mod vest. Med til at støtte argumentet for, at jordens beskaffenhed kan have været med til at forsinke besættelsen af ødegårde, er det forhold, at godset ikke ser ud til at have haft problemer med at finde brugere til de fæstegårde, der lå på den unge moræne umiddelbart øst for hovedgården. At der i selve Engelsholms godskerne vedblev at være en del ødegods, kan imidlertid have haft betydning for godssystemet. Et scenario kan være, at manglen på hoverigørende fæstebønder bremsede en eventuel udvidelse af



hovedgårdsmarken, men dette er et forhold, der er svært at afgøre ud fra det her benyttede materiale. Omvendt står Engelsholms udsæd i 1664-matriklen til 80 tønder rug, 28 tønder byg og 8 tønder havre, hvilket svarer til et hartkorn på 38 tønder, hvis Arent Berntsens omregningsformler fra 1650'erne benyttes.<sup>35</sup> Hertil skal lægges omkring 4 tønder for eng, hvilket svarer til et samlet hartkorn på 42 tønder, der dermed ligger langt under de i matriklen anførte 112 tønder, som imidlertid kan indeholde alt fra oldenskov til Kronens tien-de. Men tallet ligger til gengæld meget nær det hartkorn på 45<sup>1/2</sup> tøn-de, som selve hovedgården havde ifølge modelbogen fra 1686, selvom de to hartkorn-sopgørelser egentlig ikke kan sammenlignes. Resten af hartkornet op til de små 56 tønder, der står i matriklen, stammer især fra præstegården i Nørup, der var inddraget under hovedgården. Noget kan altså tyde på, at der ikke skete en indskrænkning af hovedgårdsmarken mellem 1664 og 1686. På den anden side er baggrunden for hartkornet 1686 et areal på 340 tønder land, men med et ifølge modelbøgerne overordnet dyrkningssystem, hvor tægterne blev brugt i tre til fire år med byg eller boghvede, rug og havre, hvorefter den hvilede i 11 til 12 år. Dette må siges at være en temmelig ekstensiv udnyttelse, og den står i nogen grad i modsætning til de omliggende landsbyer, der gennemgående havde en hviletid, der lå væsentligt under Engelsholms. Uden at det her kan bevises, vil jeg dog pege på, at dette ekstensive dyrkningssystem kan være forårsaget af de mange ødebrug og dermed mangel på hovgørende bønder. Under alle omstændigheder kan det ikke udelukkes, at ødegodsproblemet har forhindre-t Engelsholm i at udvikle driften i retning af hovedgårdsdrift, selvom det ikke kan bevises, at denne produktionsform i det hele taget har været et mål.

Ejerskifter er muligvis en mere konkret konsekvens af de økonomiske problemer, ødegårdskrisen førte med sig. Det er om ikke andet tydeligt, at en lang række godser i Tørrild herred skiftede ejere efter 1664. Frem til dette tidspunkt var hovedparten af godserne på den ene eller anden måde gået i arv ned gennem generationer, men det ændrede sig efter svenskekrigene og borgerli-ges mulighed for at besidde jordegods efter 1660. Allerede kort før matriklen 1664 blev udarbejdet, var Refstrup blevet overladt til oberstløjtnant Diderik Kruse, som var en af den tidligere ejer Magdalene Kruses kreditorer. Fårup-gård blev i 1666 ved indførsel afhændet af Henrik Thott til en stiftsskriver, der allerede i 1672 solgte den til Konrad v. d. Brincken.<sup>36</sup> Denne ejede også godset i 1686, men havde inden da i 1677 også købt Haraldskær af Anne Munk. Brandbjerg blev 1667 skødet til ægtemanden til den ene af søstrene Rodsteen, der havde arvet den fra deres far Palle Rodsteen, og i 1680 solgt videre til Jens Lauridsen Risom. Rugballegård blev mellem 1668 og 1683 afhændet af arvingerne efter Helvig Arenfeldt, der havde besiddet den 1664, til landsdommer

Nicolaus Nissen, der i 1672 også havde overtaget Lerbæk fra Erik Brockenhuus på grund af dennes gæld. De to eneste godser i herredet, som i 1686 stadigvæk var ved samme familie som i 1651, var Engelsholm, der ejedes af Preben Brahe, og Skovgård, der siden 1674 havde været en del af Ditlev Rantzaus grevskab Løvenholm.

Der skete med andre ord store udskiftninger blandt ejerne til godserne i Tørrild herred mellem 1660 og 1686, hvilket kan have haft betydning for den yderligere godskoncentration, der skete i samme periode. Det er imidlertid svært at sige, om de nye ejere fulgte en mere målrettet strategi for deres godser end de tidligere. Ikke mindst fordi det skete i en periode, hvor blandt andet loven af 1682 om komplette hovedgårde og forbudet mod at nedlægge bøndergårde kan have været med til at stabilisere godsstrukturene.

## Afslutning

Jeg har i det ovenstående vist, at de lokale godsejere var dominerende i Tørrild herred i slutningen af 1600-tallet. Tilmed har de søgt at arrondere deres godser ud over det punkt, de allerede havde nået i 1651. Dette skete gennem en omfordeling af godset mellem de enkelte ejere, men også gennem opkøb af hele godskomplekser, som det skete med Haraldskær og Lerbæk. Dette førte også til, at forholdet mellem hovedgårdsjord og fæstegodset i periodens slutning kom til at ligge nærmere et hovedgårdsystem end ved starten. Det er imidlertid umuligt at afgøre, hvilken indtægtsmæssig betydning hovedgårdsjorden havde i forhold til fæstegodset ud fra det anvendte materiale, men det er næppe forkert at hævde, at i hvert fald ét gods, nemlig Brandbjerg, var et udpræget hovedgårdssystem. Godserne Fårupgård og Lerbæk nærmede sig også dette system, men ikke i sin reneste form. Omvendt må det konkluderes, at herredet generelt var præget af fæstegods tilhørende et af de lokale godser, og der derfor stort set intet rentegods fandtes i herredet. De fleste godser i herredet kan således placeres i kategorien af tostrengede systemer, hvor både hovedgårdsdriften og indtægterne fra fæstegårdene havde betydning for godsets samlede økonomi. Jeg vil imidlertid hævde, at godserne generelt lå meget tættere ved hovedgårdssystemet end ved rentegodssystemet.

Ødegårdskrisen efter svenskekrigene kan have været med til at påvirke godsstrukturene, men fuldstændigt rystede blev de dog ikke, selvom det er svært at komme med en håndfast konklusion om dette emne.

Som afslutning skal tilføjes, at Tørrild herred på mange måder ikke er repræsentativt for de nærliggende områder. Godt nok ser det ud til, at den østlige del af Nørvang herred i 1686 mindede meget om situationen i Tørrild, men syd herfor var som nævnt det store krongodsområde, der havde en væsentlig anden godsstruktur. Her var der stort set ingen hovedgårde, og området gods-

system kan derfor bedst kategoriseres som et rentegodssystem. Øst for Tørrild herred var der i de to herreder Hatting og Bjerre godt nok et stort antal hovedgårde, men der var også et relativt markant islæt af strøgods tilhørende fjerntliggende hovedgårde, og derfor var dette område ikke i samme omfang som Tørrild herred præget af de lokale godser.

## Litteratur

- Thomas B. Bang: »Kronens Mageskifter under Frederik 2«, *Historisk Tidsskrift* 1918-20, s. 1-42.
- Arent Berntsen: *Danmarckis oc Norgis Fructbar Herlighed*, København 1656 (reprotryk 1971).
- Danske Slotte og Herregårde*, 2. udg., bd. 15, København 1967.
- J. A. Fridericia: »Historisk-statistiske Undersøgelser over Danmarks Landboforhold i det 17de Aarhundrede«, *Historisk Tidsskrift*, 6. Rk., bd. 2 1889-90, s. 469-622.
- Kancelliets Brevbøger*, 1624-26.
- Kronens Skøder*, 1535-1648, København 1892
- Erling Ladewig Petersen: *Magtstat og godsdrift. Det danske ressource-system 1630-1730*, København 2002.
- Aksel Lassen: *Skæbneåret 1659*, Århus 1958.
- Matriklen 1664*. Rentekammeret. Rigsarkivet.
- Minorede sognekort*, ca. 1820. Kort & Matrikelstyrelsen.
- Modelbøger 1686*. Rentekammeret. Rigsarkivet.
- Gunnar Olsen: »Præsteindberetninger om sognekaldenes og kirkernes økonomiske vilkår«, *Bol og By* 1, 1956.
- Gunnar Olsen: *Hovedgård og bondegård*, København 1957.
- Henrik Pedersen: *De danske landbrug. Fremstillet paa grundlag af forarbejderne til Christian V.s matrikel 1688*, København 1929 (reprotryk 1975).
- Niels Jørgen Poulsen: »Randbøl sogns bebyggelse ca. 1570 til 1700. Et sydjysk sogn før og efter svenskekrigene«, *Bol og By*, 2. rk., nr. 4. 1982.
- Carsten Porskrog Rasmussen: *Rentegods og hovedgårdsdrift. Godsstrukturer og godsøkonomi i hertugdømmet Slesvig 1524-1770*, Aabenraa 2003.
- Præsteindberetning 1651*. Danske Kancelli B. Perioden til 1660. Sognepræsternes designationer på Gårde, Bol og Tiendeydere... Nr. 121. Rigsarkivet.
- Trap Danmark*, 5. udg., bd. VIII, 1964.
- Viborg landstings skøde- og pantebøger, 1624-1637, 1645-1652 og 1653-57*, Landstingenes skøde- og pantebøger, Landbohistorisk selskab 1969-73.

## Noter

1. Gunnar Olsen, 1956.
2. Gunnar Olsen, 1957.
3. J. A. Fridericia, 1889-90.
4. J. A. Fridericia, 1889-90 s. 469 ff.
5. J. A. Fridericia, 1889-90 s. 531.
6. J. A. Fridericia, 1889-90 s. 541.
7. J. A. Fridericia, 1889-90 s. 584.
8. J. A. Fridericia, 1889-90 s. 586.
9. Erling Ladewig Petersen, 2002 s. 129.
10. Erling Ladewig Petersen, 2002 s. 143.
11. Carsten Porskrog Rasmussen, 2003 s. 25.
12. Carsten Porskrog Rasmussen, 2003 s. 553-570.
13. Carsten Porskrog Rasmussen, 2003 s. 346.
14. Carsten Porskrog Rasmussen, 2003 s. 553.
15. Carsten Porskrog Rasmussen, 2003 s. 560 ff.
16. Carsten Porskrog Rasmussen, 2003 s. 564.
17. *Trap Danmark*, 5. udg. bd. VIII, 3 s. 1088 f.
18. *Danske Slotte og Herregårde*, bd. 15 s. 332 f.
19. Thomas B. Bang, 1918-20.
20. Thomas B. Bang, 1918-20 s. 18 ff.
21. Thomas B. Bang, 1918-20 s. 41.
22. Thomas B. Bang, 1918-20 s. 22.
23. Thomas B. Bang, 1918-20 s. 41.
24. Carsten Porskrog Rasmussen, 2003 s. 347.
25. *Kancelliets Brevbøger*, 1624-26, 22/7 1624.
26. Carsten Porskrog Rasmussen, 2003 s. 397.
27. *Trap Danmark*, 5. udg. bd. VIII, 3.
28. Henrik Pedersen, 1975 s. 37.
29. Gunnar Olsen, 1957 s. 80.
30. *Trap Danmark*, 5. udg. bd. VIII, 3 s. 1095 og *Danske Slotte og Herregårde*, bd. 15 s. 363 f.
31. Aksel Lassen, 1958.
32. Aksel Lassen, 1958 s. 61.
33. Niels Jørgen Poulsen, 1982.
34. Aksel Lassen, 1958 s. 103.
35. Arent Berntsen, 2. bog 1. del s. 52 ff.
36. Disse og følgende oplysninger stammer fra *Trap Danmark*, 5. udg. bd. VIII, 3 s. 1085 ff.

**Forfatter**

Adam Tybjerg Schacke (f. 1974), Cand.mag. i historie fra Syddansk Universitet år 2000. Ansat som Ph.D.-stipendiat ved SDU 2002 med et projekt om kulturlandskab og godsstruktur i 1600-tallets Danmark. Har udgivet *Enkelt- og enestegårde på Fyn – i dyrkningsfællesskabets tid*, Landbohistorisk Selskab 2003.