

Husmandskolonier fra udskiftningstiden

Spørgsmålet om, hvorvidt husmænd kunne få jord tildelt ved udskiftningen, har været noget omdiskuteret lige siden lovgivningen om landboreformerne. I nutiden hælder de fleste forskere til, at husmændene ikke fik jord, og at de derfor blev et jordløst proletariat. I denne artikel forsøges med en landskabshistorisk tilgang at påvise, at der mange steder blev etableret kolonier af huse med en mindre jordlod, som regel i et hjørne af landsbyejerlavet. Det analyseres på stikprøvebasis, hvor disse kolonier blev etableret, og hvor store de var, målt både på antallet af lodder pr. koloni og disses størrelse. Derudover belyses deres eventuelle afhængighedsforhold af en godsejer. Endelig ses der på, hvem der boede i husene med særligt hensyn til spørgsmål om erhverv, husstandsstørrelse samt fødested. Erhvervsoplysningerne kan afsløre, om husmændene var landmænd eller daglejere.

Indledning

Udskiftningen betød en opløsning af dyrkningsfællesskabet og en total omfordeling af jorden inden for landsbyens ejerlav. Jorden blev grundlæggende fordelt blandt gårdmændene, men der var mulighed for at tildele husmænd, der ikke tidligere havde haft jord, men kun græsningsret til et par kreaturer på landsbyens fællesgræsning, noget individuel jord, hvor de så kunne græsse køer og evt. dyrke agerbrug eller havebrug. I den detaljerede udskiftningslov af 23. april 1781 hedder det i § 19: *“Da Husmandsfamilierne ansees nyttige saavel for det Almindelige som i Særdeleshed for Gaardmændene, saa ville Vi allernaadigst, at vore Amtmænd og Landvæsenskommissarier ved Byernes Udskiftning skulle søge at overlægge og afgøre med Lodsejerne, hvorledes dem en forholdsmæssig wGræsning mod hvad dem ved Udskiftningen betages, efter enhver Byes særdeles best og belejligst kan være at tillægge. Og som Degne og Skoleholdere på de fleste Steder hidtil have til nogen Græsning været berettigede; saa ansees det tienligt, at dem i sammesteds ved udskiftningen tildeles på beleilige Steder hver et lidet stykke Jord, som tillige for dem indhegnes.”* Lovgivningsmæssigt blev husmændene altså ikke sikret jord tildelt ved udskiftningen, men kun tilgodeset med en hensigtserklæring. Det har ført til, at det synspunkt vandt indpas i historieskrivningen, at husmænd blev en overset klasse ved udskiftningen, som forblev jordløse.

Før landboreformerne kan man regne med følgende kategorier af huse på landet:¹

- a) Huse i landsbyen, som havde ret til en lille jordandel i dyrkningsfællesskabet (huse med jord)
- b) Jordløse huse i landsbyen, som havde ret til husdyr i fællesgræsningen
- c) Jordløse huse i landsbyen, som ikke havde ret til andel i fællesgræsning
- d) Jordløse huse uden for landsbyen (typisk særlige funktioner: ledvogterhuse)

Af disse var kun gruppe a) sikret jord ved udskiftningen. De øvrige kunne få jord helt afhængig af de lokale forhold. Men samtidig tilkom der to nye grupper af huse i forbindelse med udskiftningen, som fik jord:

- e) Huse uden for landsbyen med jordtilliggende
- f) Huse på hovedgårdsjord med jordtilliggende

Her kan der dog både være tale om nyanlagte huse og om huse af kategorierne a-d, som blev flyttet ud og dermed blev til den nye kategori.

Spørgsmålet er, om der i realiternes verden frem for den normativt baserede skete noget ved udskiftningen, altså om husmænd fik tildelt jord (kategori e), hvordan det skete og med hvilke bevæggrunde. Det skal undersøges i denne artikel, hvor det er tesen, at det gjorde der, at jorden i mange tilfælde blev udlagt i små kolonier, hvor flere husmænd fik jord ved siden af hinanden, og at det skete for at sikre godsejere og gårdmænd arbejdskraft.

Forskningsoversigt

Den landbohistoriske forsknings nestor og specielt husmændenes historieskriver, Fridlev Skrubbeltrang, har i sin disputats *Husmand og Inderste* fra 1940 viet et større afsnit til behandling af husmændene på reformtiden. For det første beskriver han detaljeret forhandlingerne om udskiftningsloven af 1781, der førte frem til ovenfor citerede paragraf om løsning af husmandsproblematikken. For det andet analyserer han også resultaterne af udskiftningen i det sjællandske område og konkluderer, at hovedparten af husmændene reelt fik jord, oftest omkring 3 tønder land. Der var ganske vist tale om halvdårlig til dårlig jord, oftest i udkanten af ejerlavet, og mange af husmændene var i fæste med arbejdsforpligtelser, hvilket betød, at de kunne have vanskeligt ved at ernære sig gennem frit lønarbejde, men måtte leve af jordlodden.²

Inden for historieskrivningen kan man tale om en idebaseret linje, hvor ud-

1. Med inspiration fra Skrubbeltrang 1940, Møller 1990 samt Palle Ove Christiansens oversigtsartikel *Husmænd* i Dansk kulturhistorisk Opslagsværk 1 s. 358ff.
2. Fridlev Skrubbeltrang 1940, s. 279-326, specielt s. 322-26.

viklingen tolkes med udgangspunkt i lovene – eller sagt med andre ord: en normativ tolkning af udviklingen, idet det forudsættes, at udviklingen de facto følger de af loven udstukne rammer. I dette tilfælde vil det sige, at udviklingen kort sagt fortolkes således, at husmænd ved udskiftningen ikke fik tildelt noget jord, fordi lovgivningen ikke sikrede dem det. Det er tilfældet i mange eksempler og gælder f.eks. Hans Jensen,³ Finn Stendal Pedersen,⁴ Ole Feldbæk⁵ og Thorkild Kjærgaard. Sidstnævnte er dog lidt tvetydig. I sin berømte artikel om *Gårdmandslinjen i dansk historieskrivning* nævner han, at temaet gårdmænd og deres vilkår har domineret, mens husmænds vilkår ikke blev viet interesse i særlig høj grad. På trods af at vilkårene forbedredes for dem gennem 1700-tallet, blev de tilsidesat ved udskiftningen, hvor gårdmænd forhindrede husmænd i at få jord. Men samtidig skriver han, at de blev presset ud på overdrevet og dermed socialt og fysisk adskilt fra gårdmændene, dvs. han åbner op for muligheden for jordtildeling i kolonier.⁶ I sin disputats fra 1991 skriver han, at de virkelige tabere ved landboreformerne var husmænd og landarbejdere – dem interesserede ingen sig for.⁷

Ole Feldbæk indtager i første omgang også det normativt baserede synspunkt, idet han skriver, at udskiftningslovgivningen ikke tilgodeså husmændene, da øget landbrugsproduktion på hovedgårds- og gårdmandsjord blev prioriteret over jord til husmænd. Alligevel opsummerer han, at der blev oprettet et stort antal husmandssteder med jord, følgende Skrubbeltrangs antagelse af huse med 3 tønder land middelgod jord – hvordan de er opstået, behandler han ikke.⁸

I oversigtsværket *Det Danske Landbrugs Historie* fra 1988 har Lotte Dombernowsky behandlet reformtiden. Her skriver hun: “De praktiske følger af 1781-forordningen var, at der i hovedsagen blev taget hensyn til degnenes og skoleholderens behov for jord eller græsningsstykker, medens husmændene generelt blev ladet i stikken; det var en “villighed” fra bymændenes side, hvis de sidste blev taget i venlig betragtning ved udskiftningerne, det var ikke en indiskutabel retting for dem”.⁹ Med andre ord følger hun også den lovgivningsbaserede tilgang.

Hans Chr. Johansen lægger i sin lille oversigtsartikel om husmænd og inderster fokus på væksten i gruppen husmænd med jord i perioden 1682-1905 og

3. Jensen 1936, s. 207ff.

4. Finn Stendal Pedersen 1989, s. 52ff, og 1990, s. 93ff.

5. Feldbæk 1982, s. 181f.

6. Kjærgård 1979, s. 190 (178-91).

7. Kjærgård 1991, s. 218.

8. Ole Feldbæk 1982, s. 181f.

9. Dombernowsky 1988, s. 322f.

fremhæver her, at husmænd ved udskiftningen fik kompensation for deres mistede græsningsrettigheder i form af små jordlodder i udkanten af ejerlavene;¹⁰ dog taler han ikke om deciderede kolonier, men nævner, at det var områder, hvor det var uhensigtsmæssigt at tildele gårdmænd jord, eller på lodder skåret over af veje eller vandløb. Tidligere har han skrevet, at 2/3 af husmændene ved udskiftningen fik tillagt jord, så de ikke i første omgang blev et jordløst proletariat.¹¹

Vender vi blikket mod mere lokale studier, giver det mulighed for lidt andre resultater, da man her kommer tættere på behandlingen af udskiftningen og kan se resultaterne og reflektere over deres konsekvenser, i dette tilfælde forholdet til husmænd og evt. jordtildeling.

Poul Nissen har behandlet udskiftningen i Præstø Amt og i det fynske område. Han belyser på baggrund af en omfattende kildebaseret gennemgang en række forskellige problemstillinger, som udskiftningsforløbet affødte, men tildeling af jord til husmænd er ikke en af dem.¹²

Birte Stig Jørgensen har behandlet udskiftningen af krongodset i Nordsjælland, som skete under ledelse af Den lille Landbokommission fra 1784. Resultatet i forhold til husmændene var, at de fik afsat 4-6 skæpper land pr. gårdslod som erstatning for den mistede græsningsret – hvis husmændene ønskede det. Det hjalp noget på deres villighed, hvis de fik tilbudt bygningshjælp til opførelsen af en bolig på den nye lod. Men hvor i ejerlavet husmændene fik lodder, belyser hun ikke.¹³

Jørgen Dieckmann Rasmussen har belyst bøndernes holdning til udskiftningen i det københavnske rytterdistrikt. Gårdmændene var her blevet selvejere ved rytterdistriktets frasalg til bønderne nogle årtier forinden, og de var på ingen måde interesseret i at afgive jord til husmænd – og Rentekammeret kunne ikke med lovgivningen tvinge gårdmændene hertil. De kunne på deres side sætte betingelser for at afstå græsningsret (arbejdsydelse, penge eller andet). Situationen bedredes ikke af, at der var ca. dobbelt så mange husmænd som gårdmænd i rytterdistriktet. Det skal dog tilføjes, at mange af udskiftningerne fandt sted før 1781-lovens retningslinjer.¹⁴

Undertegnede har i en analyse af udskiftningen på Nordals også belyst husmændenes rolle. Udgangspunktet var udskiftningslove fra henholdsvis 1766 og 1770 for hertugdømmet Slesvig. De søgte at sikre husmænd (kådner) og

10. Johansen 2002, s. 31f.

11. Johansen 1979, s. 125.

12. Nissen 1943 og 1959.

13. Jørgensen 1967, s. 51-61.

14. Rasmussen 1977, s. 100-06.

inderster jord svarende til deres tidligere græsningsret. Resultatet i undersøgelsesområdet blev, at kådnerne i gennemsnit fik udlagt 3 % af jorden som erstatning for græsningsretten, hvor de udgjorde 20 % af husstandene i området.¹⁵ Geografisk fik kådnerne udlagt jord i udkanten af ejerlavet, hvor de opdeltede jorden mellem sig. Det førte dog kun sjældent til udflytning og dermed etablering af kolonier.¹⁶

Anders Vægter Nielsen har i sin specialeafhandling *Husmændene – landboreformernes tabere?* behandlet husmænd under det vestfynske gods Erholm-Søndergårde i perioden 1770-1850. Han belyser, at husmændene ved udskiftningen fik mere jord, end de tidligere havde haft, og påviser, at der i to landsbyer (Ørsbjerg og Etterup) opstod to små kolonier af husmænd i ejerlavets udkant. Dette var sket på trods af gårdmændene, men takket være godsets indgriben.¹⁷ I øvrigt købte mange husmænd efterfølgende jord, så deres tilliggende blev større. Vægter Nielsen konkluderer, at husmændene på godset fik gode vilkår efter udskiftningen, herunder gode muligheder for at ernære sig ved håndværk og landarbejde, da arbejdsforpligtelserne til godset ikke var omfattende. Således stiller han på baggrund af denne enkeltstående analyse spørgsmål ved den udbredte opfattelse af husmændene som tabere.

Asger Simonsen har undersøgt de sociale vilkår for husmænd på Lolland-Falster i 1840'erne som baggrund for den politiske husmandssag. Han omtaler her, at der fandtes en del husmænd, som i forbindelse af udskiftningen var flyttet uden for landsbyerne med betegnelser som 'skovhuse' eller 'strandhuse', men han omtaler ikke, at de skulle være placeret i kolonier.¹⁸

Claus Bjørn har i sin biografi om en af de centrale aktører i landboreformerne, Christian Ditlev Reventlow, også behandlet reformerne på hans eget grevskab Christianssæde på Lolland. Her nævner Bjørn, at der ved udskiftningen blev etableret husmandskolonier flere steder på godset, men han omtaler ikke problematikken yderligere.¹⁹

Den seneste behandling af landboreformerne står Birgit Løgstrup for i sin store bog *Bondens frisættelse* fra 2015. Bogen er en kombination af en længere redegørelse for reformlovgivningens tilblivelse med de ledende i regeringsapparatets tanker om emnet med en redegørelse for implementeringen af reformerne på tre udvalgte godser. Hun er opmærksom på husmandsproblematikken og nævner, at husmænd fik jord på Stevns og Nordsjælland.²⁰ Når det gælder de

15. Møller 1984, s. 77-87.

16. Møller 1984, s. 99 ff.

17. Anders Vægter Nielsen 1991, s. 55ff.

18. Simonsen 1977, s. 17.

19. Bjørn 1992, s. 203.

20. Løgstrup 2015, s. 126 og 128.

tre godseksempler, fik husmænd tildelt jord i kolonier ude på overdrevet eller i kanten af ejerlavet på det ene, Løvenborg på Nordvestsjælland,²¹ mens der stort set ingen husmænd var på Nørholm i Vestjylland, og på Sohngårdsholm ved Aalborg ønskede de ikke jord, bl.a. som følge af nærheden til købstaden.

Af samtidig litteratur skal fremhæves Gregers Begtrups topografiske beskrivelse af landbrugslandet Danmark. I bind 1, som tager sit udgangspunkt i Sjælland og Møn, behandler han systematisk forskellige temaer, herunder også spørgsmålet om husmænd og jord. Han beskriver deres situation før udskiftningen som dårlig: Husmanden var nærmest 'til Byrde for sig selv og til Ruin for Gaardmanden'²² og overlevede kun på gårdmandens nåde via husdyr i fællesgræsningen og adgang til lønnesæd (ret til at så og høste korn på gårdmandens jord som del af aflønning). Derudover kunne der være husmænd på selve hovedgårdsjorden (f.eks. ledvogtere) eller direkte udstykket (afbyggere) på hovedgårdens jord. På landsbyernes jord fandtes der også husmænd i fire forskellige situationer:

- På nedlagte bøndergårde
- Ved markskel mellem gårdenes jord
- På tidligere udyrkede jorder ('ufrugtbar Overdrev, Skovlodder, fulde af strøede stenede og bankede Udkanter')
- I landsbyerne, hvor gårdene er flyttet ud fra.

Gennemgående mener han, at 'Husmændene ved Udskiftningen har fået Jord, men ikke alle lige meget'.²³ Konkret omtaler han 15 godser, hvor 75 % af husmændene har fået jord ved udskiftningen. Gennemsnittet er omkring 3 til 5 tønder land, men nogle har fået en del mere. Det er ifølge Begtrup for meget, for deres opgave er at tjene gårdmanden to dage om ugen som daglejer, så at denne kan holde færre faste folk. Husmanden bør have jord til at kunne holde en ko og nogle får samt 1-2 tønder land til tilsvarende udsæd af korn. Derfor er 4-5 tønder land middelhøjt passende. Har husmanden over 6 tønder land, skal han holde heste, hvorfor han er i en 'ubehagelig Stilling', da det ikke vil være rentabelt.

Inddrages den internationale forskning fra Nordvesteuropa ses ingen eksempler på, at husmænd blev kompenseret med jordlodder i forbindelse med

21. Løgstrup 2015, s. 314.

22. Begtrup 1803, 1, s. 230.

23. Begtrup 1803, 1, s. 235.

udskiftningen.²⁴ Hverken i England,²⁵ Tyskland²⁶ eller Sverige²⁷ er der omtale af dette forhold. Årsagen kan ligge i, at udskiftningen de færreste steder skete som en kort, men omfattende proces, således som det var tilfældet i Danmark. I mange lande skete det over lang tid og i mange faser, hvilket ikke er befordrende for helhedsløsninger, som ses i Danmark. Dog skal nævnes, at i Skåne opstod flere steder mindre samlinger af huse i udkanten af ejerlavene, som ses i nær sammenhæng med godsernes behov for arbejdskraft. Det var dog tilsyneladende ikke i sammenhæng med udskiftningen.²⁸

Motiver bag anlæggelsen af husmandsbrug

Hvad kunne være motivet bag en eventuel tildeling af jord til husmænd? Når temaet ikke er synderlig omtalt i litteraturen, kan det jo skyldes, at der savnes konkret samtidigt kildemateriale dertil. Derfor kan det ses i et lidt mere overordnet samfundsmæssigt perspektiv, hvor først overordnede træk bag landbo-reformerne skal omtales. De indledtes i 1750'erne med debat i det til formålet etablerede tidsskrift *Danmarks og Norges Økonomiske Magasin* i oplysnings-tidens ånd. Den overordnede tankegang var et fokus på produktionsforøgelse i landbruget, som kunne ske f.eks. ved ophævelse af dyrkningsfællesskabet og udskiftning og lettelse af vilkårene for bønderne. Samtidig var der også respekt for rettigheder, dvs. de ejendomsrettigheder, som godsejere besad som fæstegodsbesiddere med ret til at disponere over fæstebønderne og deres jord. Derfor skulle al udskiftning foregå i samarbejde med jordejerne, ligesom der ikke var tale om afskaffelse af fæstebegrebet, medmindre godsejerne selv ville sælge til fæstebønderne som selveje (eller til udenforstående). Samtidig respekteredes også de brugsrettigheder, som den enkelte bondegård havde i landsbyens dyrkningsfællesskab (hvad enten den var fæstegård eller selvejergård). Det kom bl.a. til udtryk i, at landmålerens første opgave ved en udskiftning var en minutiøs opmåling af den eksisterende jordfordeling, herunder også af jordens bonitet, for at bestemme grundlaget for den fremtidige fordeling. Dette udelukker ikke, at der kunne ske reguleringer, som godsejeren kunne bestemme, men grundlaget var vigtigt at få fastslået.

Som omtalt i indledningen til denne artikel forsøgte lovgiverne i 1781-udskiftningsloven at sikre husmænd noget jord, men det var helt overladt til godsejerne at beslutte. Tidligere i reformtiden var der også en tendens til at

24. Van Bavel and Hoyle 2010, især s. 369ff.

25. F.eks. Overton 1996, s. 164-68.

26. F.eks. Kopsidis 2015.

27. Gadd 2000, især s. 302f.

28. Svensson 2002, s. 103f.

fremme anlæggelsen af huse (med lidt jord) som kompensation for nedlæggelse af fæstegårde. Godsejere fik efter 1770 nogle muligheder for at nedlægge fæstegårde mod til gengæld at oprette huse i stedet, såkaldte 'pligthuse'. I princippet to huse pr. gård, og hvert hus skulle fra 1772 have 2 skæpper jord, fra 1778 4 skæpper (arealmål). Rentekammeret kunne også bestemme, at skete nedlæggelsen ved udskiftningen, skulle alle jordløse husmænd i landsbyen have udlagt jord.²⁹

Thorkel Baden udgav i 1774 et lille skrift om reformerne på Bernstorff gods, Gentofte Sogn tæt på København. Heri reflekterede han over det meget tidlige reformarbejde, iværksat på initiativ af godsejeren, Bernstorff, og omtalte bl.a., at målet var at forøge arbejdernes og ikke jordbrugernes tal ('til Fordel for den virkelige Agerbruger, der saa nødvendig behøver dem til sin Hjælp'). Derfor blev i Vangede landsby som den eneste udstykket lodder til husmænd på 3,2 tønder land.³⁰

I den før omtalte analyse af udskiftningen på Nordals er forfatteren stødt på et udsagn fra landinspektøren, overlandmåler Johan Bruyn, til en ansøgning fra kådnere (husmænd) i landsbyen Dyndved. Det hedder her: "Denn dass diese bloss von ihrem eigenen Lande leben sollen, ist eben so wenig wie bey anderen Kättern und Insten die Absicht. Sie sollen sich durch Nebenarbeiten ihren Unterhalt mit verdienen und dadurch andere sowie sich selbst nützlich werden".³¹

Der er dermed intet hverken i lovgivningen eller andre mere programatiske udtalelser, som tyder på, at man havde forestillet sig, at husmændene skulle have så stort et jordtillæg, at de kunne leve af det. De skulle have noget jord som supplement til deres primære opgave: at fungere som arbejdskraftreserve, primært for godsejere, i anden række for gårdmænd.

Set i et lidt videre perspektiv var der to overordnede tendenser i tiden, som åbnede op og lagde pres på rammerne. For det første var der den demografiske transition: en begyndende befolkningsvækst som følge af lavere dødelighed blandt børn, der på sigt betød et større antal voksne, som var potentiel arbejdskraft, men som også skulle have bolig.³² Det kan opfattes som afslutningen på 'the old regime'. Samtidig havde dette pres nogle sociale konsekvenser, hvis den unge generation ikke kunne etablere sig, f.eks. mange uægte børn.³³ For det andet var der tale om, at hoveri-arbejdskraften fra bøndernes side måske skulle erstattes af anden arbejdskraft på godserne. Godsejerne vidste ikke, hvor det

29. Møller 1990, s. 136 – med referencer til Fridlev Skrubbeltang 1940 og Hans Jensen 1936 samt Løgstrup 2007, s. 17f.

30. Baden 1774, s. 120.

31. Møller 1984, s. 87.

32. Johansen 2002, s. 79-122.

33. Johansen 2008.

ville ende, men har måske anet, at der kunne være et behov for yderligere arbejdskraft, da man også satsede på en mere intensiv drift på hovedgårdsjorden.³⁴ Begge hensyn kan have lagt et pres på de besluttende aktører på landbo-reformernes tid og måske indirekte ført til handlinger i retning af jordtildeling til husmænd.

Udbredelse og omfang

Emnet kræver en mere systematisk empirisk behandling, og undersøgelsens første spørgsmål er at finde ud af, om og i givet fald hvor og hvor mange huse der blev oprettet. Jeg har valgt at koncentrere mig om det mest markante, nemlig hvor der ved udskiftningen blev indrettet kolonier af huse, dvs. som minimum 3 huse anlagt med lodder ved siden af hinanden. Det udelukker så ikke, at der kan være etableret et enkeltstående hus (eller endda to), men jeg har valgt at fokusere på de mest prægnante eksempler, mens de øvrige må efterspores ved detaljerede lokalhistoriske studier. Ud over lokalisering og antal er det også målet at finde ud af, hvor store lodderne var, og hvem der evt. stod bag.

Jeg har valgt at anvende en landskabshistorisk tilgang med udgangspunkt i kartografiske kilder. Denne metode gør, at fokus bliver på det faktisk skete (aftegnet på kort) frem for på det normative, altså det ønskelige eller ikke-ønskelige. Udgangspunktet er en stikprøve, der baserer sig på de registrerede resultater fra projektet Digitalt Atlas over Kulturmiljøer i Danmark, et metodeudviklingsprojekt,³⁵ der skulle hjælpe myndigheder med en grundlæggende registrering af kulturmiljøer – dengang var det amterne, som havde ansvaret herfor. Et kulturmiljø defineres som “et geografisk afgrænset område, som ved sin fremtræden afspejler væsentlige træk af den samfundsmæssige udvikling”.³⁶ Herunder hører f.eks. husmandskolonier, hvor de mest kendte er de kolonier, der blev oprettet som følge af husmandslovene i begyndelsen af 1900-tallet, f.eks. statshusmandsbrug. Ved den systematiske gennemgang af de enkelte sogne for at fange mulige kulturmiljøer blev der også fundet nogle kolonier fra udskiftningstiden, hvoraf mange ikke var tidligere erkendt.

Metoden blev udviklet i et projektområde i Vendsyssel (Dronninglund og Børglum Herreder) samt i nært samarbejde med Vejle Amt. Derudover blev der indgået samarbejdsaftaler, som førte til, at der blev produceret data for Fyns Amt (undtagen Odense Kommune), for Storstrøms Amt (undtagen Møn og Falster) samt for mindre dele af Ringkjøbing Amt omkring Skjern Å. Kun ét

34. Kjærgaard 1990, s. 40-52.

35. Se artiklen, Møller m.fl. 2005. – se også projekthjemmesiden <http://www.kulturmiljoeatlas.sdu.dk/>

36. Etting og Møller 1997, s. 11.

amt nåede at implementere arbejdet, nemlig Vejle Amt i form af udpegninger af kulturmiljøer til regionplanen, og der blev ikke registreret flere kulturmiljøer for andre amter, før amterne ved strukturreformen i 2007 blev nedlagt, og deres opgaver med varetagelse af kulturmiljøer i regionplanen reelt kom til at være uden fast forankring. Da samtidig den centrale kulturarvsstyrelse stod over for store besparelser, kom emnet kulturmiljøer til at hænge i et tomrum mellem kommuner og museer uden central opbakning. Men de registrerede resultater kan udnyttes forskningsmæssigt, hvilket jeg skal forsøge med husmandskolonierne. De registrerede områder giver samtidig et godt tværsnit af landet, hvor der er repræsenteret egne, som geografisk ligger i henholdsvis moræne- og smeltevandslandskaber, og som kulturhistorisk både repræsenterer godsrige områder (Fyn og Storstrøm), mellemområder (Vejle og Vendsyssel) og et knap så godsrigt område (Ringkjøbing – om end størrelsen af det undersøgte område her var beskedent).

For at forstå metoden bag klassificeringen af husmandskolonier som værende fra udskiftningen er det nødvendigt at forstå baggrunden for kildematerialet. Det centrale kort er her de såkaldte minorerede sognekort, som giver et godt overblik over status i hvert sogn ca. 1820. Det er en sammentegning af de ejerlavsvise matrikelkort (1:4000), kaldet original I-kort, og er lavet i målforholdet 1:20000. Indholdet er ret enkelt: de enkelte lodder og de tildelte matrikelnumre samt evt. også bygninger, som de så ud på original-I kortet. Dermed afspejler kortene resultatet af både udskiftningen og matrikuleringen.³⁷ Ved matrikuleringen blev der givet matrikelnumre efter et bestemt system. Hver selvstændig brugsenhed fik et matrikelnummer i rækkefølge, således at præstegården fik nr. 1, skolen/degnen nr. 2, derefter kom gårdmændene og sidst husmændene med de høje numre. Var der stadig fællesarealer i landsbyejerlavet, kunne de få det højeste nummer.³⁸ Herefter var nummereringen låst fast. Skete der udstykninger af lodder fra en enhed, fik de nye lodder et litra (b, c, d osv.), mens hovedlodden blev tildelt a. Det vil sige, at skete der en udstykning fra gården med matrikelnummer 7, fik den tilbageværende ejendom 7 a (stam-parcellen), mens de nye lodder fik 7b, 7c, osv. Dette gør det muligt at erkende, om der er matrikelenheder, der ligger tæt samlet med selvstændige hele og høje numre uden for den egentlige landsby: så er der tale om en husmandskoloni etableret ved udskiftningen.

Et forbehold kan være, at udskiftningen skete i flere faser. Dette er ikke muligt at afdække præcist ved denne metode, der bygger på status ca. 1820 som resultat af både udskiftning og matrikulering. Et andet problem kan være, at

37. For nærmere om kortene og deres baggrund se Korsgaard 2006, s. 78ff. og 106f.

38. Instruks fra juni 1806, gengivet hos Rothe 1844, s. 146.

udskiftningen endnu ikke var afsluttet før efter 1820 enkelte steder – men så er kortene jo heller ikke tegnet før efter dette tidspunkt.

Den samme metode kan anvendes til at finde tilsvarende kolonier af huse på hovedgårdenes egen jord. Igen forudsætter det selvstændige høje numre – her er de dog ikke så høje, da hovedgården normalt lagde beslag på nr. 1, og derudover var det begrænset, hvilke andre brugsenheder der var.

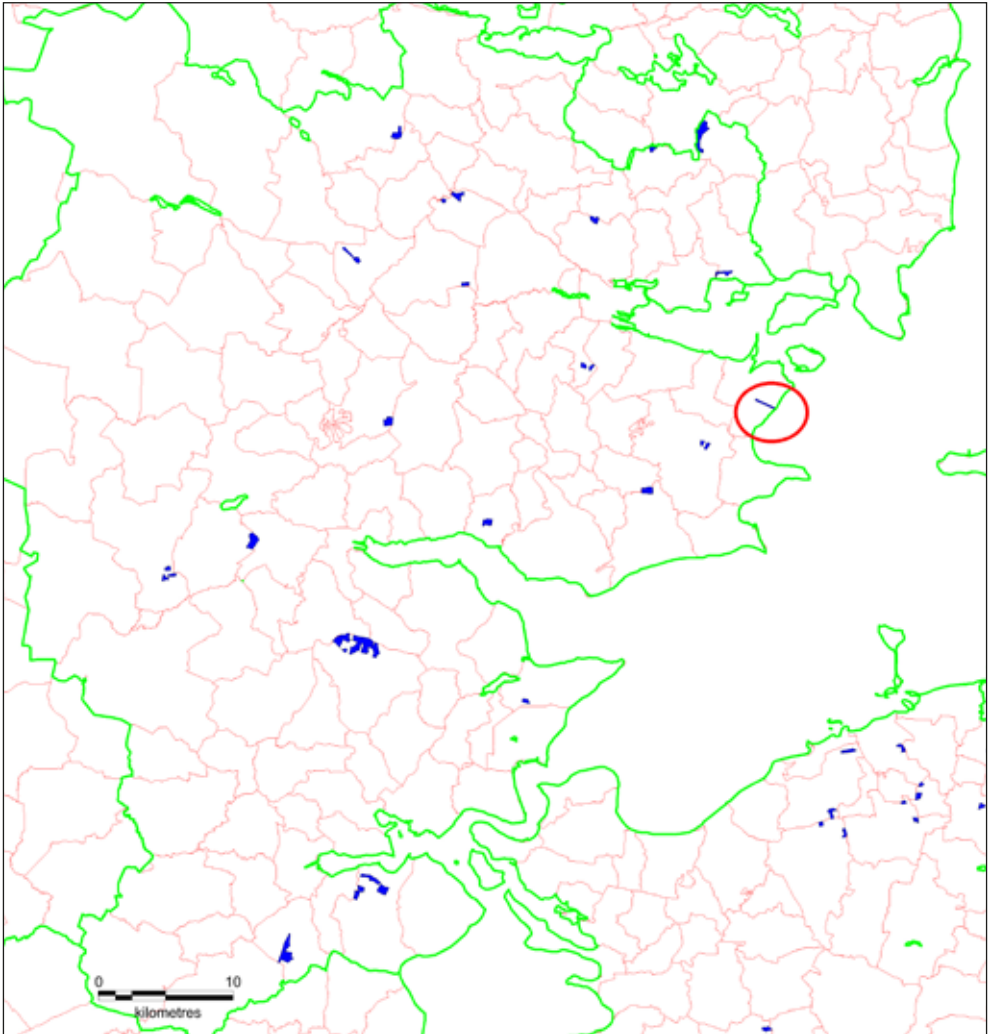
De grundlæggende registreringer i kulturmiljøatlasset er gennemført af teamet bag ved, bestående af blandt andre studentermedhjælpere. Jeg har nøjere gennemgået husmandskolonierne til dette formål, dvs. jeg har søgt at validere, at de lever op til definitionen, og checket, at antallet af enheder er korrekt registreret for hver koloni. Derudover har jeg færdiggjort den fynske del, dvs. jeg har gennemgået Odense Kommune for husmandskolonier. Den største type korrektion, jeg har foretaget, er at flytte en koloni fra husmandskoloni til koloni direkte under hovedgårdene eller til andre enheder, hvor udstykningen måske ikke er sket på landboreformernes tid. Jeg har ikke gennemgået de udvalgte sogne for at finde evt. manglende registrering af en koloni, dvs. at det ikke kan udelukkes, at der yderligere kan findes kolonier, der lever op til definitionen.

Registreringerne er foretaget i et GIS-system, som gør det muligt at trække data ud om den præcise placering og deres størrelse. Omridset af kolonien er registreret, og når antallet af lodder (bebygget eller ej) er registreret i databasen, kan det gennemsnitlige areal udregnes.

Tabel 1. Antal husmandskolonier udstykket ved udskiftningen, landsbyjord.

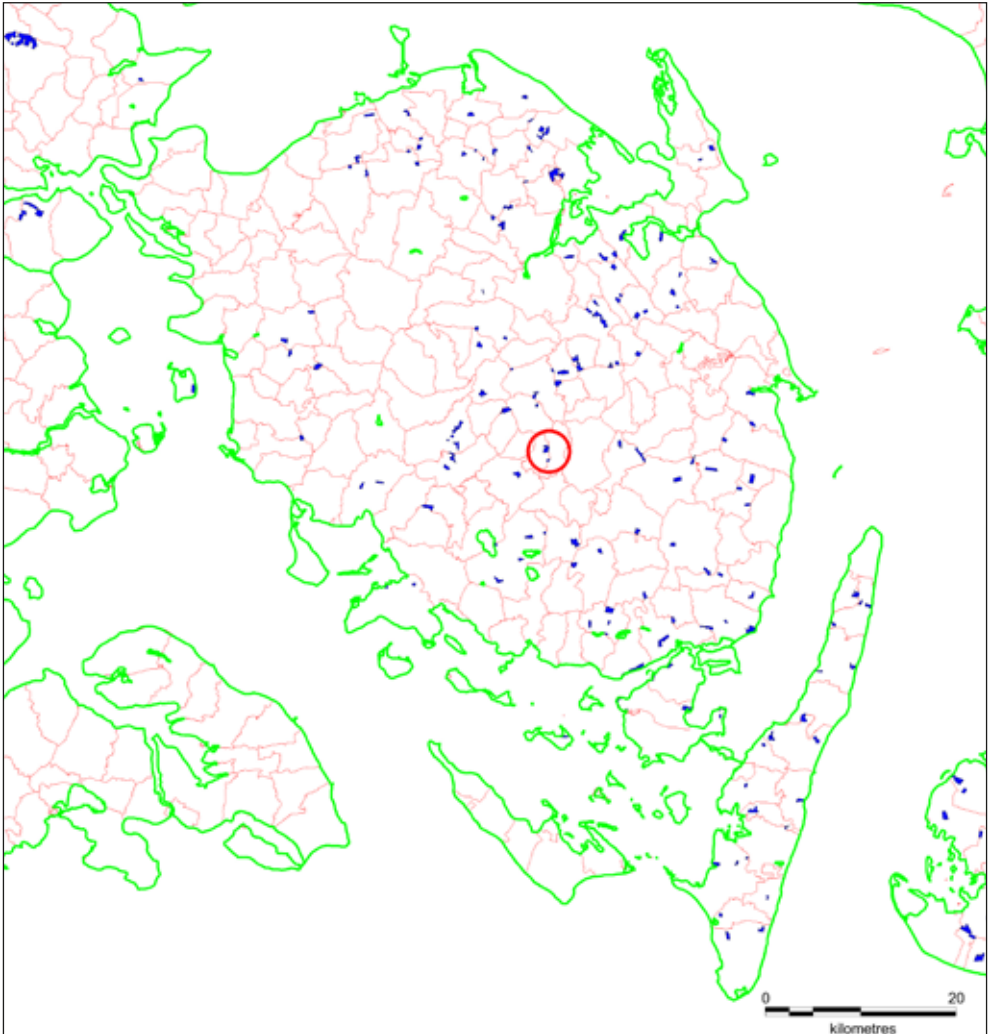
AMTSNAVN	Antal	Gns. antal lodder udstykket	Gns. størrelse pr. lod (ha)
Fyns Amt	140	9,3	2,3
Nordjyllands Amt	0		
Ringkjøbing Amt	0		
Storstrøms Amt	177	9,7	2,5
Vejle Amt	21	11,1	4,6
I ALT	338	9,6	2,4
<i>Standardafvigelse</i>		5,5	1,22

Den overordnede registrering i de valgte områder viser, at der blev oprettet i alt 338 husmandskolonier ved udskiftningen (tabel 1). Det var især på Fyn og i Storstrøms Amt (dvs. Lolland og Sydsjælland), at der blev etableret et stort antal husmandskolonier. På Fyn svarer det til en frekvens på 0,7 koloni pr.



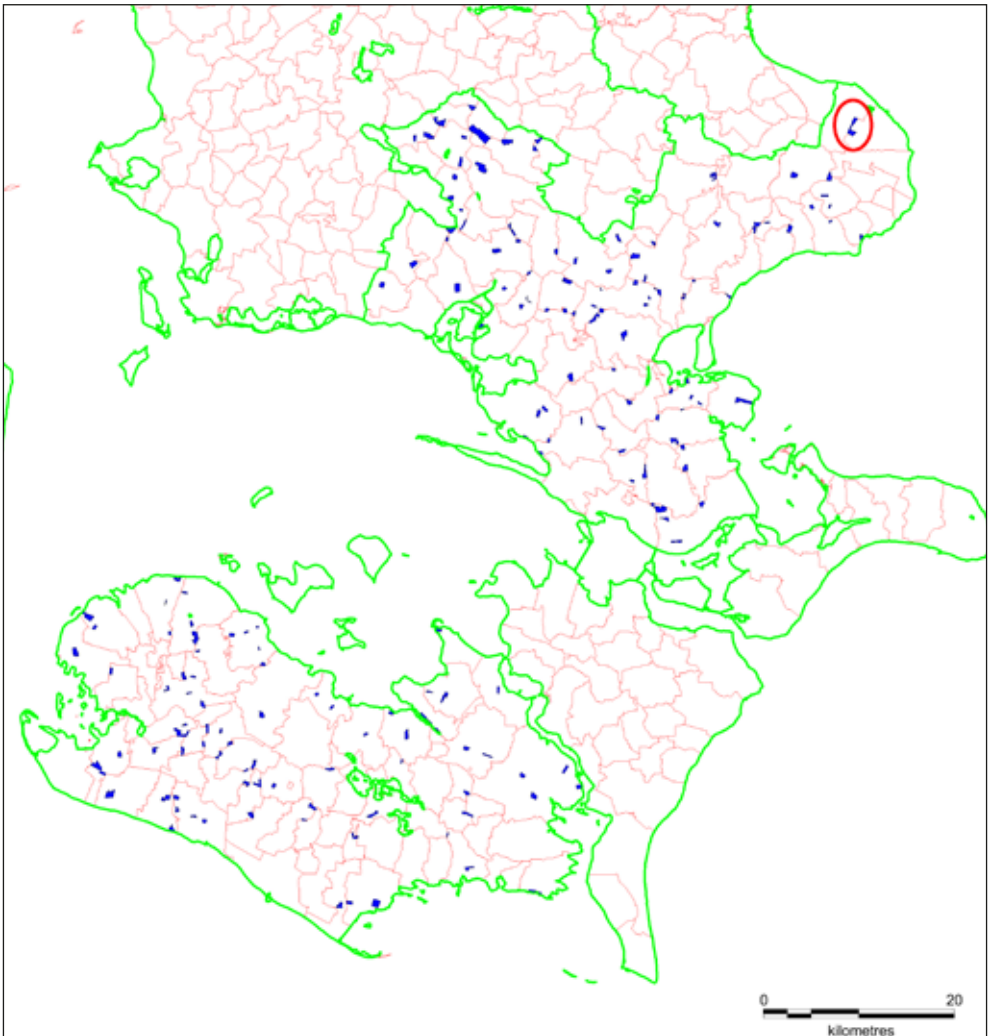
Kort 1. Oversigt over registrerede husmandskolonier i Vejle Amt (eksemplet er vist med en cirkel)

landsogn, mens den på Lolland og Sydsjælland er næsten det dobbelte: 1,35. I Vejle Amt var kolonierne ikke særlig udbredt, nemlig på 0,2 pr. sogn. Størrelsesmæssigt er der relativ stor lighed med 9-10 lodder pr. koloni i Østdanmark, mens Vejle Amts relativt få er noget større, nemlig 11,1 i gennemsnit. Disse tal



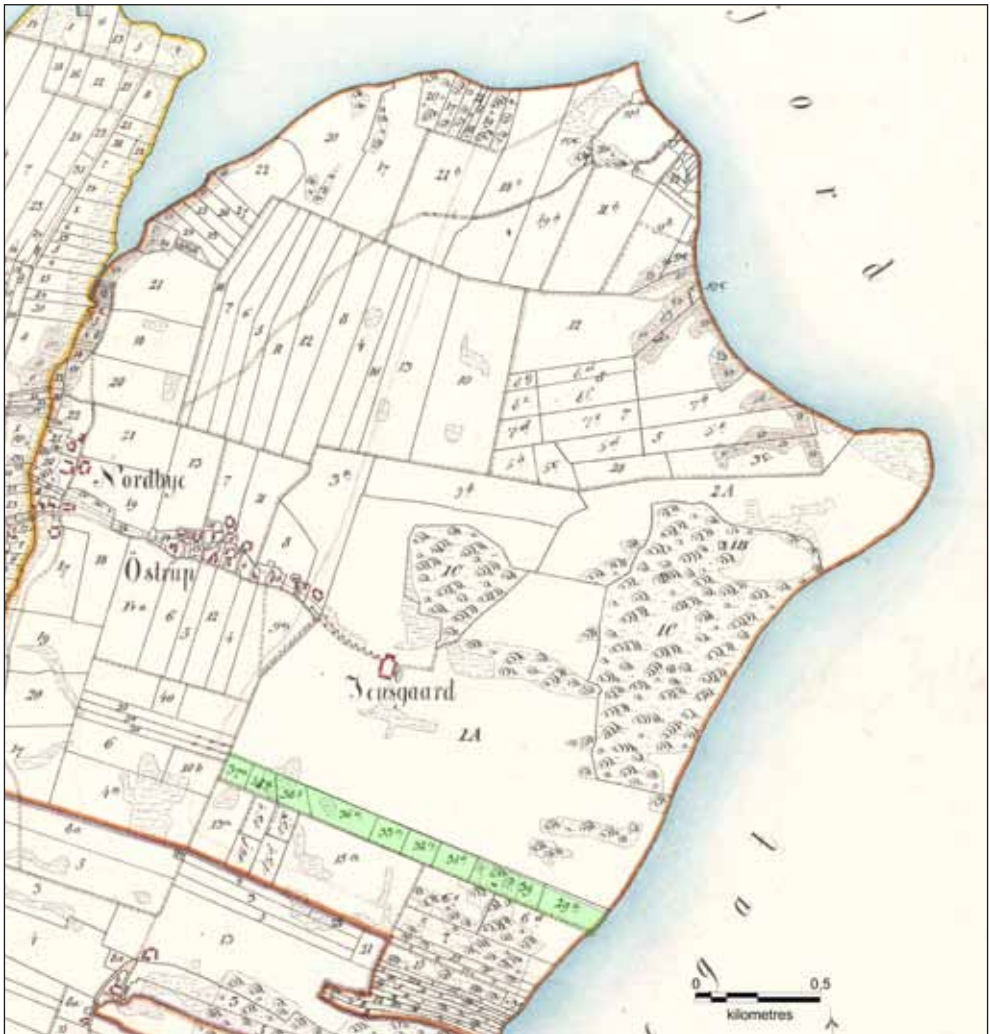
Kort 2. Oversigt over registrerede husmandskolonier i Fyns Amt (eksemplet er vist med en cirkel)

dækker dog over en stor spredning, som også standardafvigelsen og den dertil knyttede variationskoefficient på 0,57 antyder. Der er kolonier med mindstetallet for en sådan, altså tre brug, mens kolonien med det største antal lodder er på 38. Det er den mærkelige koloni Agtrupskov i Sdr. Bjert Sogn, Vejle Amt.



Kort 3. Oversigt over registrerede husmandskolonier i Storstrøms Amt (eksemplet er vist med en cirkel)

Tilsvarende forskelle gør sig gældende, når man måler på størrelsen af den enkelte lod: de østdanske husmandslodder er i gennemsnit på ca. 2,5 ha, mens lodderne i Vejle Amt er på næsten det dobbelte: 4,6 ha. De større lodder i Vejle Amt kan umiddelbart forklares med dårligere jord, som der skulle mere til af



Kort 4a. Østrup husmandskoloni vist på baggrund af mindre ret sognekort, ca. 1820.

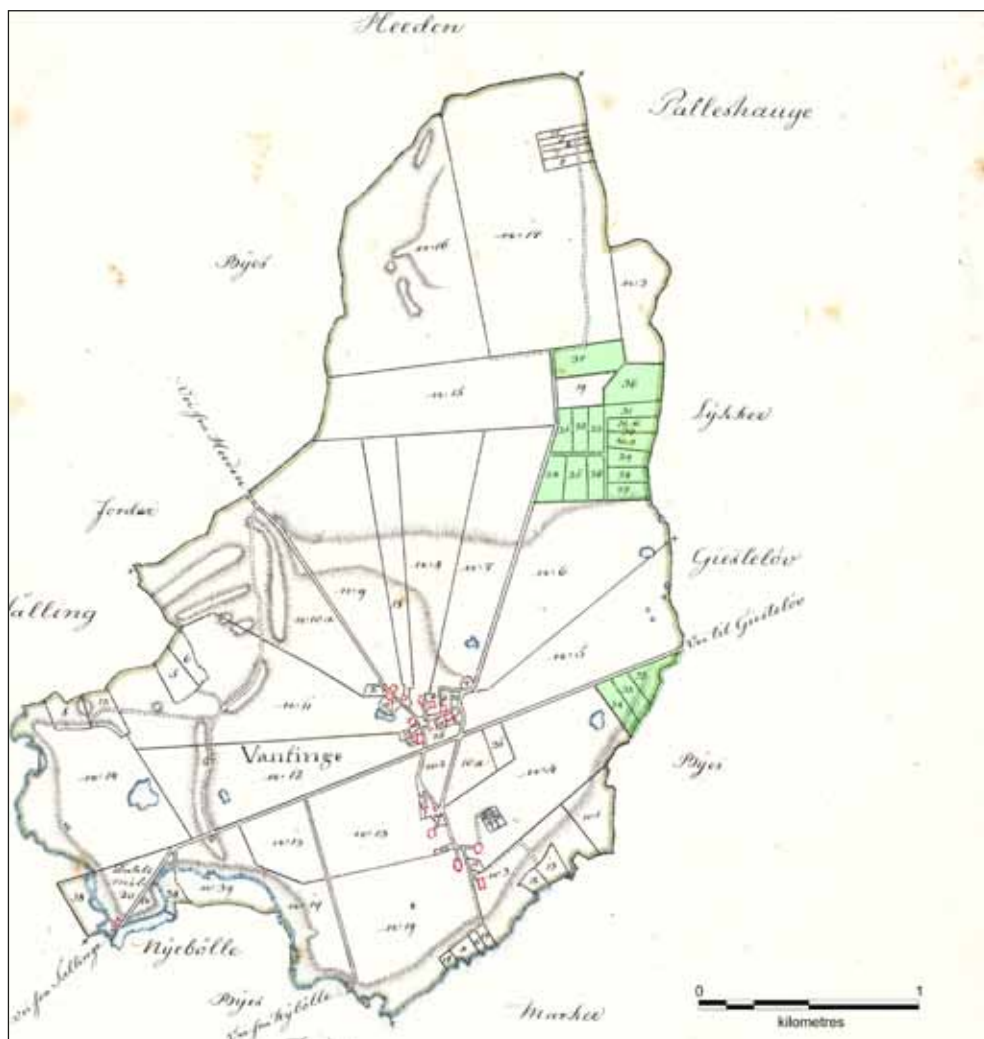
for at give samme græsning og kornudbytte, men tallene dækker også her over store udsving: gennemsnittet pr. koloni svinger fra 0,4 ha til 10,2 ha med en standardafvigelse på 1,22 og en variationskoefficient på 0,5.

Der skal her vises tre typiske eksempler husmandskolonier. Det første er et



Kort 4b. Østrup husmandskoloni vist på baggrund af det høje målebordsblad 1867.

eksempel på en mindre koloni, oprettet ved udskiftningen i 1781 af landsbyen Østrup i Glud Sogn, Bjerre Herred (tidligere Vejle Amt). Her blev der i den sydlige del af ejerlavet indrettet otte lodder til husmænd på i alt 17,5 ha, eller 2,2 ha i snit til hver. Lodderne blev anlagt lige på grænsen til hovedgården



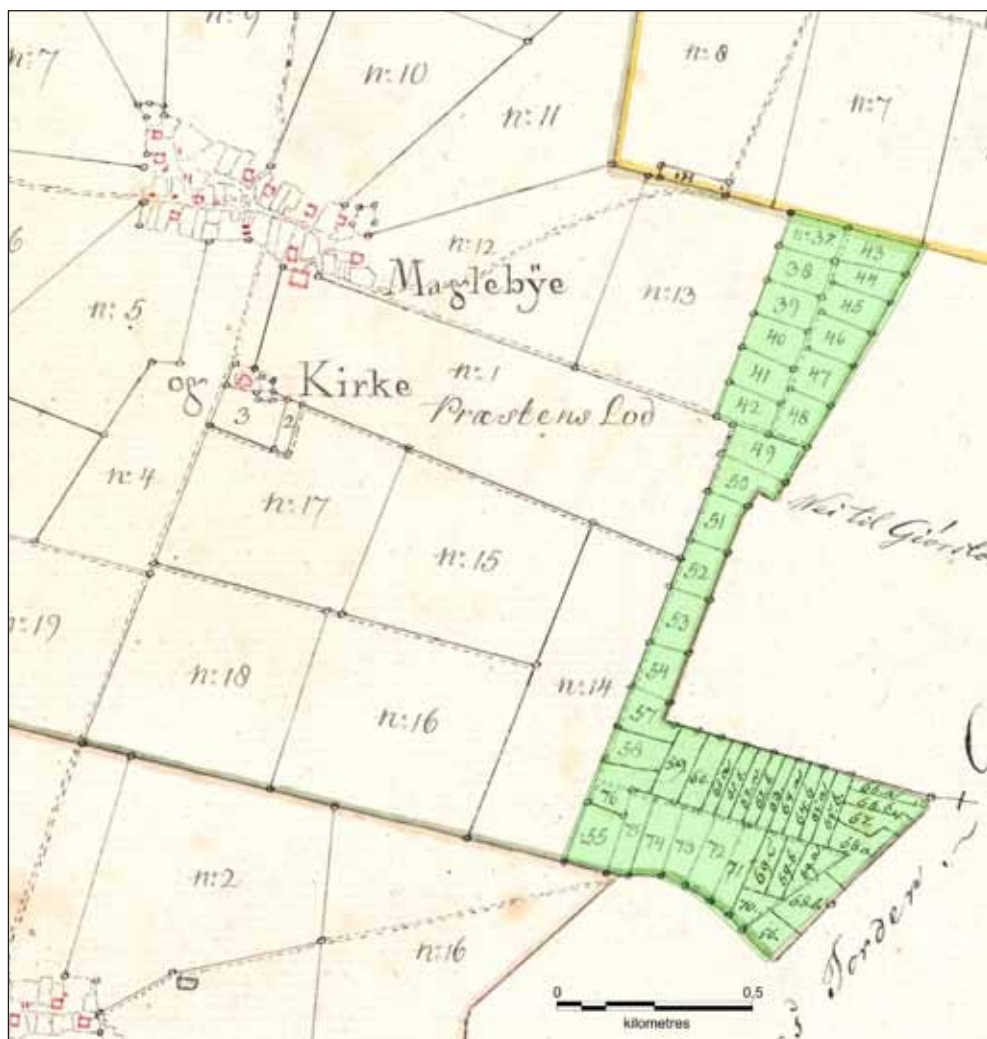
Kort 5a. Vantinge husmandskoloni vist på baggrund af minoreret sognekort, ca. 1820.

Jensgård, som må antages at have fundet sin endelige ejerlavnsform ved samme lejlighed, idet den formentlig har haft et integreret dyrkningsfællesskab med landsbyen. Omkring 1867 var alle otte lodder bebygget, på den vestligste var der endda opbygget en lille vindmølle (kort 4a + 4b).



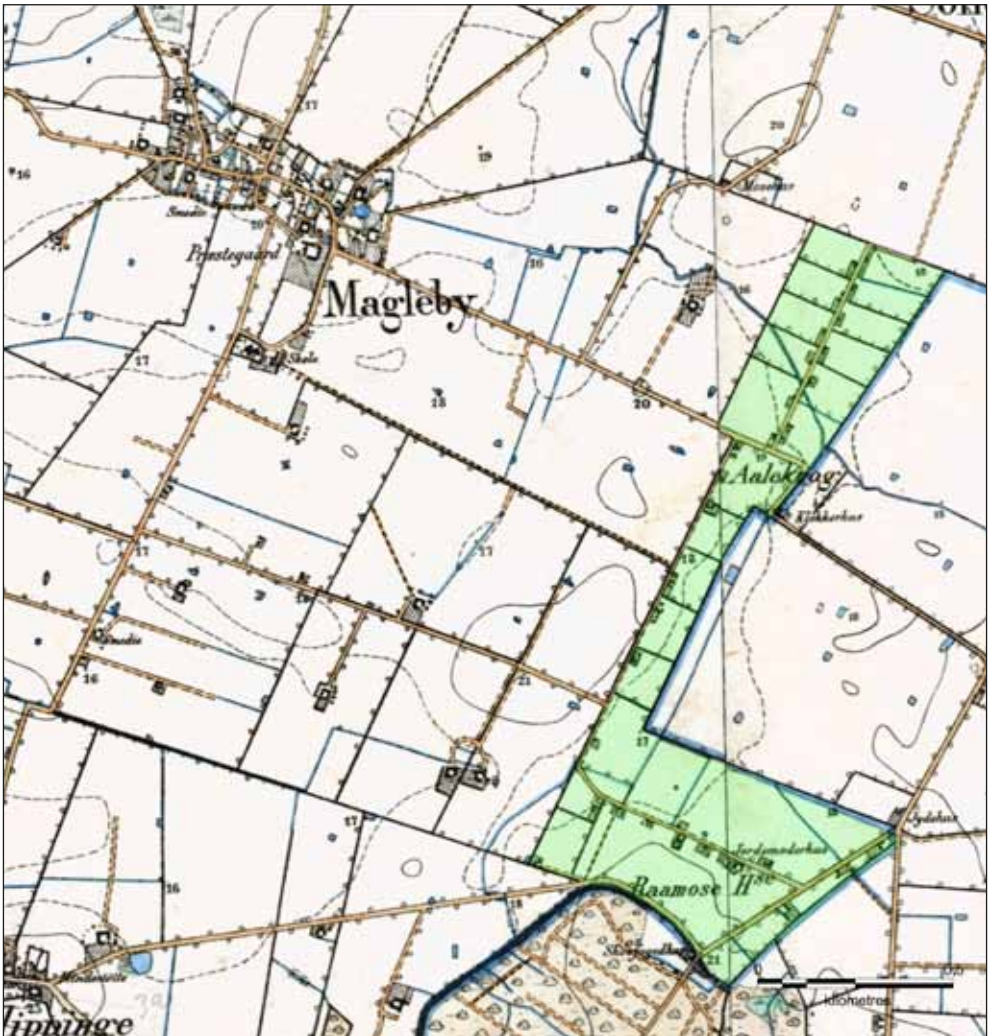
Kort 5b. Vantinge husmandskoloni vist på baggrund af det høje målebordsblad 1887.

Det næste eksempel er en mellemstor koloni, oprettet i den østlige del af landsbyen Vantinges ejerlav (Fyn) ved udskiftningen i år 1800. Det skete egentlig i to afdelinger, en nordlig del og en mindre sydlig del, men de regnes under ét, da det er samme ejerlav. Samlet udgjorde kolonien 35,3 ha eller 2,2 ha pr. lod. Den



Kort 6a. Husmandskolonierne Ålekrog og Råmose Huse vist på baggrund af minoreret sognekort, ca. 1820.

nordligste lod (matrikel nr. 37) tilhørte Nordskov gods, mens de øvrige hørte under grevskabet Muckadell. I 1887 var 10 af de 16 lodder bebygget (kort 5a + 5b).



Kort 6b. Husmandskolonierne Ålekrog og Råmose Huse vist på baggrund det høje målebordsblad 1892.

Det sidste eksempel er fra det tidligere Storstrøms Amt, på Stevns, hvor der i landsbyen Magleby i sognet af samme navn i den østlige del (grænsende op til hovedgården Gjorslevs jorder) ved udskiftningen i 1794 blev anlagt en sammenhængende husmandskoloni bestående af 30 huslodder på i alt 59,2 ha eller

i gennemsnit 2,0 ha.³⁹ I 1892 var alle 30 lodder bebygget, og man kan se, at den nordlige del har navnet Ålekrog og den sydlige del navnet Råmose Huse. (kort 6a + 6b).

Som det er antydnet i de tre eksempler, spiller nærhed til hovedgårde en vis rolle for koloniernes opståen. Hovedgårdsejerne kunne som fæstegodsejere via landinspektøren bestemme, hvordan udskiftningen overordnet skulle foregå, herunder om der skulle indrettes jorder til husmænd, og dermed også tages jord fra gårdmændene. Den konkrete fordelingsplan blev nok udarbejdet af landinspektøren, men generelt kom huslodderne til at ligge i udkanten af ejerlavet, men om muligt tæt på hovedgården.

En geografisk analyse af nærheden til hovedgårde kan udføres for alle 340 kolonier i undersøgelsen ved hjælp af den anvendte GIS-software. Opstiller man en snæver bufferzone på 1 km rundt om hovedgårdsejerlavene, bliver resultatet, at 191 ud af 340 husmandskolonier ligger inden for afstand på 1 km fra hovedgårdsejerlavet – 56,2 % af kolonierne. Det er lidt mere udtalt i Storstrøms Amts-delen og noget mindre udtalt i Vejle Amt. Til gengæld er de syv kolonier i Vejle Amt markant større i areal og til dels i antal lodder (tabel 2).

Tabel 2. Husmandskolonier inden for 1 km nærhed af hovedgårdsejerlav.

AMTSNAVN	Antal	Andel af kolonier	Gns. størrelse - ha	Antal lodder udstykket
Fyns Amt	77	54,6%	19,6	8,8
Storstrøms Amt	107	60,5%	21,4	9,8
Vejle Amt	7	31,8%	43,7	11,6
<i>Min – max</i>			<i>2,9 – 164,3</i>	<i>2 – 31</i>

Et andet forhold, som opmærksomheden skal henledes på, er, om der kan påvises en sammenhæng med nedlæggelse af gårde i en landsby og oprettelse af huse med jord, her i form af kolonier? En præcis undersøgelse heraf vil kræve en dybtgående undersøgelse på landsbyniveau eller en undersøgelse af Rentekammerets bevillingspraksis. Jeg har forsøgt at forfølge spørgsmålet ved at se på, hvordan gårdtallet udviklede sig i de fynske landsbyer med husmandskolonier,⁴⁰ og her kan der ikke ses nogen entydig sammenhæng, såle-

39. På original-I kortet står skrevet henover lodderne: "Husmændenes jorder 105½ tdr. som blev tilbage af de 5 nedtagne Gaarde".

40. Jeg har brugt tallene fra den fynske landsbyregistrering fra begyndelsen af 1980'erne lavet for Fyns Amt, hvor der for hver landsby er bebyggelsestal for 1774 (evt. 1787) og 1844 (fra matriklen).

des at hvor gårdtallet falder, er der tale om mange nye huse eller huskolonier. Opgørelser i antallet af gårde i denne periode er dog usikker, fordi indførelsen af det nye hartkorn kan bevirke forskydninger i fordelingen gårde/huse. Derudover er der ikke længere stor stabilitet i bebyggelsestal, men vækst, hvilket besværliggør denne analyse på et overordnet plan.

Det ville være forventeligt, at udlægningen af huslodder i forbindelse med udskiftningen var omtalt i et centralt dokument som en udskiftningsforretning, der i detaljer beskrev, hvorledes jorden fordeltes i landsbyen, og andre forhold af central betydning at få aftalt med de involverede parter, dvs. lodsejerne (godsejerne eller deres repræsentant), amtmand og landvæsenskommissærer og den landinspektør eller landmåler, som havde udarbejdet delingsplanen. Men eftersøgningen har i det store og hele været forgæves. Dels er det kun et mindretal af landsbyer, hvorfra der findes bevaret udskiftningsforretninger, enten i en landvæsenskommissions arkiv eller et godsarkiv, dels har der ikke været et sammenfald med de ud fra kulturmiljøregistreringen kendte husmandskolonier og omtale i udskiftningsakterne.⁴¹ Der er fundet en omtale i Nr. Søby Sogn og by af, at ‘ved Udskiftningen er udlagt Jord til 13 Huse med hver 2 skp. 3 fjk. 11/13 album Hartkorn’⁴² – desværre er de ikke udlagt som koloni, men enkeltvis rundt i ejerlavet. I nabosognet Allested, som også hørte under Søbysøgård gods, har vi den store koloni Radby – uden omtale i udskiftningsakterne.

Bebygget i slutningen af 1800-tallet?

Ét tema er udstykning af lodder, noget andet er bebyggelse på lodderne. Det var ikke givet, at lodderne blev bebygget ved udskiftningen, men først senere – om overhovedet. I så tilfælde må der være et hus inde i landsbyen, som lodden hørte til, og der er derfor ikke tale om en bebyggelsesekspansion for at opsuge et befolkningsoverskud, men om en kompensation for rettigheder til et eksisterende hus eller en begunstiging for at holde på arbejdskraft i lokalområdet. På den anden side kan det også tænkes, at en lod kunne blive udstykket igen og dermed blive et resultat af bebyggelsesekspansion, især hvis lodderne var i selveje.

41. Der er i det fynske eftersporet udskiftningsforretninger i Rigsarkivet: Odense Amts Landvæsenskommission sager 13 (Lunde og Norup Sogne) sager 18 (Otterup Sogn), Svendborg Amts Landvæsensprotokoller – Allested Sogn, Søbygård godsarkiv og Boltinggård godsarkiv. På Sjælland er søgt efter udskiftningsforretninger med oplysninger om husmandsudstyknings i Magleby Sogn (Rigsarkivet: Gjorslev-, Søholm- og Erikstrup Gods: Sager vedr. udskiftning (1796-1800) samt Rigsarkivet: Vordingborg-Tryggevælde Amter, Landvæsenskommission for Tryggevælde Amt: Forhandlingsprotokol (1790-1806)).

42. Rigsarkivet: Odense Amts Landvæsenskommission sager 15 – Nr. Søby Sogn

Der er en mulighed for at lave status på, hvad bebyggelsessituationen på lodderne var på den topografiske kortserie, som kaldes de høje målebordsblade, som er lavet i slutningen af 1800-tallet, lidt varierende over de enkelte landsdele.

Tabel 3. Antal lodder i husmandskolonierne bebygget på høje målebordsblade.

	Antal kolonier	% andel
< 50 %	45	13,3
50-75 %	80	23,7
75-100 %	83	24,6
100 %	94	27,8
101-200 %	36	10,7
	338	100,0

Resultatet i tabel 3 viser egentlig stor variation, således at alle opstillede muligheder er i spil. I den forbindelse er det lidt overraskende, at den største gruppe er den, der lige præcist rammer 100 %, dvs. en realisering af en oprindelig tiltænkt bebyggelsessituation. 10 % af kolonierne har udstykket op til det dobbelte antal lodder, mens knap halvdelen har fået bebygget mellem 50 og 100 % af lodderne. Det udtrykker, at mange faktorer var i spil, herunder at de ubebyggede lodder kunne tilhøre huse beliggende inde i landsbyen (under 100 % bebyggelse), og at der var demografisk pres på lokalsamfundet (over 100 % bebyggelse). Kun dyberegående lokale undersøgelser kan afsløre, hvad der var på spil, end denne overordnede strukturelle undersøgelse kan.

Struktur og navngivning

Husmandskolonierne er noget forskellig, som også de tre eksempler viser. Størsteparten er anlagt på rad og række i ejerlavets udkant eller langs en vej. Andre er organiseret i klumper tilpasset det konkrete kulturlandskab og gårdmændenes jordtildeling efter udskiftningen. Det vigtige i denne sammenhæng er, at husmandslodderne ligger samlet og derfor kan udgøre en enhed, når de bliver bebygget. Det mest sandsynlige er, at husene er nyanlæg og ikke udflytning af huse fra landsbyen, når man tager antallet af lodder i den enkelte koloni samt nærheden til en hovedgård i betragtning. Men det skal ikke udelukkes, at nogle af de mindre kolonier er udtryk for en sådan udflytning, måske etapevis. De skal nok især søges blandt de mindre kolonier og dem, hvor alle ikke er udflyttet. Men kun nærmere lokale studier kan afgøre spørgsmålet.

Et kulturmiljø er blandt andet kendetegnet ved, at det har fået et navn, her et stednavn, knyttet til sig som bebyggelsesnavn. Det er også tilfældet for en del af husmandskolonierne, især de større. Nogle af dem har blot navn efter landsbyen efterfulgt af ...huse. I andre tilfælde har det fået et lidet flatterende navn som f.eks. Skidenstræde (Søllested Sogn, Lolland). I et par tilfælde på Fyn har bebyggelsen fået det sigende navn Radby – som udtryk for at husene ligger på rad og række. I alt findes fem bebyggelser med navnet Radby (alle på Fyn), hvoraf de tre henviser til en husmandskoloni, mens de to andre er ældre.⁴³

Husmandskolonier på hovedgårdsjord

Under arbejdet med disse kulturmiljøer i form af husmandskolonier på udskiftet landsbyjord er vi også stødt på en anden type husmandskoloni, nemlig sådanne, som godsejere oprettede på egen jord. Det skete typisk ved udstyknings af hele eller dele af hovedgårdsjorden, hvor en mindre del blev udstykket i små lodder til husmænd. Antallet af kolonier er dog ikke nær så mange som dem, der er anlagt på landsbyjord, men størrelsesmæssigt afviger de ikke ret meget fra den første kategori (tabel 4). Det ret lave antal kolonier udtrykker, at strategien for hovedgårdsejerne var at bevare hovedgårdsejerlavet intakt til egen dyrkning af jorden og i stedet placere den potentielle arbejdskraft på landsbyjorden.

Tabel 4. Husmandskolonier udstykket ved udskiftningen, hovedgårdsjord.

AMTSNAVN	Antal	Gns. antal lodder udstykket	Gns. størrelse pr. lod (ha)
Fyns Amt	16	7,6	4,1
Nordjyllands Amt	1	14	3,4
Ringkjøbing Amt	0		
Storstrøms Amt	15	12,1	3,7
Vejle Amt	2	14,5	5,2
I ALT	34	10,1	4,0

Husmændene og deres familier

I den følgende analyse er der behov for at undersøge de enkelte kolonier for mere interne forhold, og derfor vælges at lave en stikprøve i hver 10. koloni,

43. Det drejer sig om Radby i Allested Sogn, i Fraugde Sogn og i Agedrup Sogn. (Fundet ved søgning i Trap 5 – her anvendt den nye digitale udgave).

tilfældigt udvalgt.⁴⁴ Hovedfokus er på folketællinger, specielt 1801 og 1845. Her undersøges erhverv og husstandsstørrelse for de enkelte huse og deres husstandsoverhoved. Først belyses besiddelsesforhold i 1844-matriklen (eller tilsvarende hartkornsekstrakter). Her burde identifikationen af kolonierne mellem 1844-matriklen med dens matrikelnumre og 1845-folketællingens navn på husstandsoverhovedet være let. Dog viser det sig, at det ikke i alle tilfælde lykkes. Dels kan der være et spørgsmål om, at de to kilders navne ikke er fra samme år – 1845-folketællingen er datobestemt, mens 1844-matriklen kan være fra året eller årene forud for 1845 (selv om der i mange tilfælde i matriklen, men specielt på original-I kortene er rettelser i navnene).

1801-folketællingen giver lidt større problemer med identifikation, da der som regel ikke er stednavne knyttet til folketællingen endnu. Den største sikkerhed giver anførslen af 'husmand med jord', gerne for flere husstande nævnt lige efter hinanden. Men der kan jo være andre husmænd af denne kategori i landsbyens ejerlav end dem, der boede sammen i en koloni. I forhold til 1801-folketællingen kan det være et problem, at nogle kolonier må udgå af denne del, da udskiftningen først fandt sted efter 1801.

For det andet undersøges også fødested i 1845-folketællingen. Det er første tælling, hvor fødested oplyses, hvilket kan være relevant for at se på, hvorfra beboerne kom, selv om det i mange tilfælde nok ikke er 1. generations beboere, vi møder.

Besiddelsesforhold

Tabel 5. Stikprøve med husmandskolonier og deres besiddelsesforhold omkring 1844.

Navn på koloni (og sogn)	Antal brug udstykket	Bebygget på HMB (1880-90)	Fæstere i 1844-matrikel/hartkornsekstrakt	Hovedgård
Radby – Allested	19	25	16	Søbysøgård
Nyhavn – Davinde	13	7	13	Sanderumgård
Tange – Krarup	12	14	12	Egeskov
Skelbækhuse – Norup	11	8	10	Hofmangave
Radby – Agedrup	10	10	12	Østergaard
Skovmark – Ollerup	10	10	0	

44. Udvalget er sket ved at udvælge hver 10. koloni ud fra en liste med kolonierne grupperet efter region og dernæst størrelse, således at der kunne ske et bredt sammensat udvalg.

Navn på koloni (og sogn)	Antal brug udstykket	Bebygget på HMB (1880-90)	Fæstere i 1844-matrikel/hartkornsekstrakt	Hovedgård
Hylletofte – Tullebølle	9	8	9	grevskabet Langeland
Vittinge – Nr. Broby	6	4	7	Lundegård
Havbølle – Humble	3	3	4	Hjortholm
Barløse – Barløse	8	3	6	Brahesborg
Møllemose – Nr. Søby	3	3	3	Søbysøgård
Vejlebyskov – Vejleby	17	17	17	Christianssæde
St. Torøje – Smerup	16	7	16	Vemmetofte Kloster
Spjellerup – Marvede	15	3	16	Fuirendal
Flintinge – Toreby	14	13	14	Fuglsang
Borup – Kongsted	13	6	13	Gisselfeld
Allerslev – Allerslev	12	6	12	Oremandsgård
Balle Skovhuse – Kalvehave	11	10	10	Høvdingsgård
Tågeskov – Everdrup	8	6	8	Gisselfeld
Hammer – Hammer	7	5	8	Lundbygård
Rørbæk – Sakskebøbing	6+6	6+6	6+6	Guldborgland
Troelseby – Søllested	4	4	4	Søllestedgård
Eskildstrup – Kongsted	3	5	3	Lindersvold
Oreby – Sakskebøbing ls.	10	11	10	Guldborgland
Skallerup – Udby	9	7	9	Lekkende
Fjelde – Fjelde	9	8	8	Rosenlund
Krårupskov – Våbensted	5	4	5	Nielstrup
St. Lihme – Nørup	5	5	0	

1844-matriklen kan belyse, hvor mange af husene der var i fæste hos et gods. Her er identifikationen meget sikker, da vi jo har matrikelnummeret fra det

minorerede sognekort som grundlag. Svaret på dette spørgsmål (tabel 5) er ret entydigt, idet 94 % fortsat var i fæste på det nærliggende gods, som havde stået for etableringen af kolonien. Måske var det også en oprindelig situation, at et hus eller to var i selveje eller tilhørte en anden (gårdejer – ikke et andet gods). Kun i et par kolonier på Sydfyn (Ollerup Sogn) og ved Vejle (Nørup Sogn) var der sket frasalg og overgang til selveje. Hertil kommer de to nordslesvigske kolonier, hvor landboreformerne tidligt havde medført arvefæste eller selveje (som ikke er oplyst i tabellen). Det er ret entydigt ud fra stikprøvens eksempler, at enten beholdt godset alle sine huse – eller også solgte det i få tilfælde alle.

Erhverv for husmændene i kolonierne

Husene i kolonierne havde fået et vist jordtilliggende, i gennemsnit 2,4 ha eller knap 4½ tønne land. Spørgsmålet er så, om det var nok jord til, at beboerne kunne leve af det ligesom husmandsbrug efter husmandsbevægelsens opkomst og i 1900-tallets husmandskolonier, eller om jordtilligendet, som samtidens ledende mænd bag reformerne ønskede, kun var et supplement til håndværk, lønarbejde (dagleje) m.v. En mulighed for at efterprøve denne antagelse ligger i folketællingerne. Her skulle der for hver beboer – eller i hvert fald hvert husstandsoverhoved – fra 1787 oplyses en erhvervsbetegnelse. 1787-tællingen lagde vægt på, at erhvervet (håndværk, fiskeri m.v.) blev anført frem for beboelsesformen (husmand), mens 1801-tællingen omvendt lagde vægt på at skelne mellem, om huse var med eller uden jord.⁴⁵ De efterfølgende tællinger har større vægt på erhvervet igen.

1801-Folketælling

1801-tællingens store vægt på at skelne mellem huse med og uden jord kan være en fordel i denne undersøgelse, idet fokus må rettes mod huse med jord, hvilket gør, at identifikationen bliver sikrere. Problemet kan på den anden side være, at udskiftningen endnu ikke havde fundet sted alle steder, så kolonierne ikke var etableret. En anden mulighed er, at lodderne endnu ikke er bebygget, eller at de endnu ikke har et selvstændigt navn, hvorfor identifikation kan være vanskelig. Identifikationen kan understøttes af personnavne på Original-I kort, men det er ikke altid frugtbart, da navnene her kan stamme fra perioden op mod 1840. Til gengæld ses også overstregede navne som tegn på, at de rummer tidligere faser. Dvs. metoden er ikke fuldstændig sikker på at give et resultat.

Af de udvalgte 28 kolonier i tabel 6 (dertil kommer 2 i Slesvig – Tyrstrup Herred, hvor der blev talt i 1803) var der ikke sket udskiftning endnu i 13 til-

45. Skrubbeltrang 1940, s. 66ff., og Johansen 1975, s. 131ff.

hørende landsbyer, overvejende i Storstrøms amt. Men for de øvrige 15 kan 47 % af husmændene (i alt 74 husstande) identificeres.

Tabel 6. Stikprøvens husmandskolonier i 1801-folketælling og erhvervsfordeling.

Navn på koloni (og sogn)	Antal brug ud- stykket	Bebyg- get på HMB	1801			dagle- jere
			Identifice- rede i 1801	heraf lever af jorden	heraf hånd- værkere	
Radby – Allested	19	25	11	6	4	
Nyhavn – Davinde	13	7	12	8	3	
Tange – Krarup	12	14	6	4		
Skelbækhusene – Norup	11	8	5	5		
Radby – Agedrup	10	10	3	3		
Skovmark – Ollerup	10	10	4	4		
Hylletofte – Tullebølle	9	8	4	3	1	
Vittinge – Nr. Broby	6	4	3	2	1	
Havbølle – Humble	3	3	3			3
Barløse – Barløse	8	3				
Møllemose – Nr. Søby	3	3				
Vejlebyskov – Vejleby	17	17	9	6	3	
St. Torøje – Smerup	16	7				
Spjellerup – Marvede	15	3				
Flintinge – Toreby	14	13	1		3	
Borup – Kongsted	13	6	1	1		
Allerslev – Allerslev	12	6	10	9	1	
Balle Skovhuse – Kalve- have	11	10				
Tågeskov – Everdrup	8	6				
Hammer – Hammer	7	5	1	1		
Rørbæk – Saksøbing	6+6	6+6				
Troelseby – Søllested	4	4				
Eskildstrup – Kongsted	3	5				

Oreby – Saks København ls.	10	11				
Skallerup – Udby	9	7				
Fjelde – Fjelde	9	8				
Krårupskov – Våbensted	5	4				
St. Lihme – Nørup	5	5	1		1	
			1803	heraf lever af jorden alene (eller 'husmand med jord)	heraf håndværkere (ved siden af jorden)	daglejere
Agtrupskov – Sdr. Bjert	38	15	3 Kätchner mit Land (uden for byen - som enkelte Höfe und Häuser)			
Hoppeshuse – Vonsild / (hele Vonsild by)	31	19	93 kådner og inderster – heraf 41 kådner	21	11	9

Erhvervsbetegnelser i 1801-folketællingen har været genstand for dybtgående analyse af Hans Jørgen Marker på baggrund af indtastning af alle data. På det grundlag kan han oplyse, at der i alt var 38.762 husstande anført som husmand med jord. Deraf havde 65 % kun anført dette som erhverv, mens 1/3 havde anført mindst én erhvervsbetegnelse mere – den største gruppe med 2.350 var arbejdere, dvs. formentlig daglejere. Dertil kommer forskellige former for håndværk (udspecificeret i numerisk rækkefølge med et antal på over 1.000 husstande: snedkere, smede, murere og tømrere og sluttelig spindere og vævere).⁴⁶

Det beskedne udvalg i denne stikprøve svarer til den landsdækkende tendens, idet det for 70 % anføres, at de lever af jordbrug alene, mens 23 % har anført et håndværkererhverv alene, og for kun 4 % anføres dagleje. Som antydnet ovenfor behøver den sidste lave andel bestemt ikke at udelukke, at flere levede af dagleje, i hvert fald lejlighedsvis. Som nævnt ovenfor skal den relativt høje

46. Marker 2015, s. 186 ff.

andel af formodede landbrugere næppe tages for pålydende, da målet med erhvervsoplysningerne i denne folketælling var at anføre, om husene havde jord eller ej, hvor et eventuelt sideerhverv (eller måske hovederhverv) ikke var i fokus.

1845

Folketællingen fra 1845 rummede ligeledes erhvervsoplysninger. I skemaerne hed det i den pågældende kolonne "Personernes Titel, Embede, Forretning, Haandværk, Næringsvei, Stilling i Familien eller hvad de leve af".⁴⁷ Selv om den sidste tilføjelse angav hensigten, var oplysningen nok snarere med til at forvirre. Det var man nok klar over ved udformningen af regler for landdistrikterne, idet det i pkt. 4 udtrykkelig siges, at hvis der er flere næringsveje, skal den vigtigste anføres, hvoraf han (sic!) lever. Det præciseres yderligere, at "ved Husmænd og Inderster maa saaledes stedse tillige anføres, hvoraf de fornemmeligen leve, f..Ex. som Dagleiere, Vævere, Hiulmænd o.desl".⁴⁸

Resultatet fra stikprøven i tabel 7 viser for det første en identificering af husmænd i kolonierne på 64 %. På dette tidspunkt skulle kolonierne være navngivet, i hvert fald de største med mulighed for sikrere identifikation. Dertil skal føjes, at der stadig ikke er sikkerhed for, at alle lodderne var bebygget ude i kolonien – og det er forudsætningen for denne analyse, at der er tale om husmænd bosat derude. Det kan meget vel tænkes, at en eller flere af lodderne er tildelt husmænd, som i forvejen boede i et hus inde i landsbyen, og som (endnu) ikke er flyttet derud. Derved skulle det også være muligt at identificere dem via matrikeloplysninger, men denne identifikation er vanskeligere på grund af større risiko for navnesammenfald, end hvis der også er et topografisk holdepunkt. I den anden retning trækker, at et par af kolonierne er blevet yderligere udparcelleret, hvorfor analysen favner over flere husmænd end oprindeligt, og dermed er sandsynligheden for, at de kan leve af deres jord, mindre.

Identifikationen er lykkedes for 175 husmandsfamilier, og af disse er der for 39,4 % kun anført, at de lever af deres jord; for 30 % er også anført, at de lever af et håndværk, mens der for 29 % også er anført dagleje som beskæftigelse. Det vil sige, at den største gruppe, men dog under halvdelen, står opført som primært levende af jorden. Det er overraskende mange, der (hovedsagelig) lever af jorden, hvis man ser på det formodet overordnede formål med husene, som netop ikke var landbrug som hovederhverv, men en supplerende til landarbejderaktivitet. Enten har man ikke fundet det nødvendigt at anføre et af flere eventuelle sideerhverv, eller også har beboerne kunnet leve nøjsomt af et må-

47. Gengivet hos Elklit 1970, s. 287 (bilag I).

48. Elklit 1970, s. 286. – Overvejelser over pålideligheden s. 74ff.

ske intensivt landbrug. I realiteten har der nok været tale om en kombination af disse muligheder.

Tabel 7. Stikprøvens husmandskolonier i 1845-folketælling og erhvervsfordeling.

Navn på koloni (og sogn)	Antal brug udstykket	Bebygget på HMB	1845			
			Identificerede i 1845	heraf lever af jorden	heraf håndværkere	heraf daglejere
Radby – Allested	19	25	17	7	9	
Nyhavn – Davinde	13	7	7	1	1	5
Tange – Krarup	12	14	4	2	2	
Skelbækhusene – Norup	11	8	5	1		4
Radby – Agedrup	10	10	6	4	1	1
Skovmark – Ollerup	10	10	9	5	3	1
Hylletofte – Tullebølle	9	8	7	5	2	
Vittinge – Nr. Broby	6	4	7	5	2	
Havbølle – Humble	3	3	3	2		1
Barløse – Barløse	8	3	2			1
Møllemose – Nr. Søby	3	3	3	1	2	
Vejlebyskov – Vejleby	17	17	14	2	4	8
St. Torøje – Smerup	16	7	7	3	2	2
Spjellerup – Marvede	15	3	5		2	3
Flintinge – Toreby	14	13	7	4	2	1
Borup – Kongsted	13	6	14	4	6	4
Allerslev – Allerslev	12	6	10		6	4
Balle Skovhuse – Kalvehave	11	10	6	4	1	1
Tågeskov – Everdrup	8	6	4	1	1	2
Hammer – Hammer	7	5	5	5		
Rørbæk – Saksøbing	6+6	6+6	3+2		1	4

			1845			
Navn på koloni (og sogn)	Antal brug udstykket	Bebygget på HMB	Identificerede i 1845	heraf lever af jorden	heraf håndværkere	heraf daglejere
Troelseby – Søllested	4	4	4		2	2
Eskildstrup – Kongsted	3	5	1	1		
Oreby – Sakskøbing ls.	10	11	6		3	3
Skallerup – Udby	9	7	9	8	1	
Fjelde – Fjelde	9	8	5	2		3
Krårupskov – Våbensted	5	4	1	1		
St. Lihme – Nørup	5	5	2	1		1
			1840 - huse uden for byen			
Agtrupskov – Sdr. Bjert	38	15	12*	3	2	5
Hoppeshuse – Vonsild / (hele Vonsild by)	31	19	??			

*Deraf to fiskere/skipperne

Husmænds fødested

Også fødestedsoplysninger fra 1845-tællingen kan anvendes, selv om det må antages, at der nu er tale om mindst 2. generation i husene, og at de som lejeboliger måske har en hurtig udskiftning af beboere. For hver person var anført fødesognet samt amtets navn. Disse oplysninger kan sige noget om mobiliteten i datidens samfund. I betragtning af det stigende demografiske pres og behovet for arbejdskraft, er det interessant at undersøge, hvorfra beboerne i de nye husmandskolonier kom. Var det lokale, eller var det mennesker, som var født i en anden landsdel? Her er forsøgt systematiseret ud fra husstandsoverhovedets data. Det er blevet gjort ved en kode, hvor 1 er anført for samme fødesogn som opholdssognet i 1845, 2 er for nabosogne (incl. 2 sogne), 3 er for samme herred, 4 for samme amt og 5 for anden landsdel. Dvs. jo højere værdier, jo større mobilitet (se tabel 8).

Tabel 8. Stikprøvens husmandskolonier i 1845-folketælling og fødested.

Navn på koloni	Antal brug udstykket	Bebygget på HMB	1845	Føde- steds-gns.
			Identificerede i 1845	
Radby – Allested	19	25	17	2,65
Nyhavn – Davinde	13	7	7	2,86
Tange – Krarup	12	14	4	2
Skelbækhusene – Norup	11	8	5	1,57
Radby – Agedrup	10	10	6	2,42
Skovmark – Ollerup	10	10	9	2,5
Hylletofte – Tullebølle	9	8	7	1,67
Vittinge – Nr. Broby	6	4	7	1,14
Havbølle – Humble	3	3	3	1,75
Barløse – Barløse	8	3	2	1,7
Møllemose – Nr. Søby	3	3	3	3,67
Vejlebyskov – Vejleby	17	17	14	2,39
St. Torøje – Smerup	16	7	7	1,14
Spjellerup – Marvede	15	3	5	1,14
Flintinge – Toreby	14	13	7	1
Borup – Kongsted	13	6	14	2,07
Allerslev – Allerslev	12	6	10	2
Balle Skovhuse – Kalve- have	11	10	6	2,37
Tågeskov – Everdrup	8	6	4	1,5
Hammer – Hammer	7	5	5	1,8
Rørbæk – Saksøbing	6+6	6+6	3+2	1,2
Troelseby – Søllested	4	4	4	2
Eskildstrup – Kongsted	3	5	1	2
Oreby – Saksøbing ls.	10	11	6	2,33
Skallerup – Udby	9	7	9	1,22
Fjelde – Fjelde	9	8	5	1,4
Krårupskov – Våbensted	5	4	1	1
St. Lihme – Nørup	5	5	2	3

Tabel 9. Stikprøvens husmandskolonier i 1801- og 1845-folketælling og husstandsstørrelse.

Navn på koloni	1801					1845				
	Antal brug udstykket	Huse identificerede i 1801	Antal personer	Gns. husstandsstørrelse	Huse identificerede i 1845	Antal personer	Antal familier	Gns. husstandsstørrelse	Gns. familienstørrelse	
Radby – Allested	19	11	33	3	17	100	28	5,88	3,57	
Nyhavn – Davinde	13	12	41	3,42	7	31	8	4,42	3,88	
Tange – Krarup	12	6	27	4,5	4	22	6	5,5	3,67	
Skelbækhusene – Norup	11	5	23	4,6	5	33	8	6,6	4,13	
Radby – Agedrup	10	3	9	3	6	31	9	5,2	3,44	
Skovmark – Ollerup	10	4	17	4,25	9	36	11	4	3,27	
Hylletofte – Tullebølle	9	4	22	5,5	7	39	10	5,57	3,90	
Vittinge – Nr. Broby	6	3	20	6,67	7	34	9	4,86	3,78	
Havbølle – Humble	3	3	11	3,67	3	14	4	4,67	3,50	
Barløse – Barløse	8				2	8	2	4	4,00	
Møllemose – Nr. Søby	3				3	14	4	4,67	3,50	
Samlet for Fyn	104	51	203	3,98	70	362	99	5,17	3,66	
Vejlebskov - Vejleby	17	10	44	4,4	14	79	18	5,64	4,39	
St. Torøje – Smerup	16				7	49	12	7	4,08	
Spjellerup – Marvede	15				7	47	10	6,71	4,70	
Flintinge – Toreby	14	1	4	4	7	26	7	3,71	3,71	
Borup – Kongsted	13	1	2	2	14	78	19	5,57	4,11	
Allerslev – Allerslev	12	10	39	3,9	10	52	14	5,2	3,71	

Navn på koloni	1801			1845					
	Antal brugudstykket	Huse identificerede i 1801	Antal personer	Gns. husstandsstørrelse	Huse identificerede i 1845	Antal personer	Antal familier	Gns. husstandsstørrelse	Gns. familienstørrelse
Balle Skovhuse – Kalvehave	11				6	30	7	5	4,29
Tågeskov – Everdrup	8				4	19	6	4,75	3,17
Hammer – Hammer	7	1	5	5	5	28	7	5,6	4,00
Rørbæk – Sakskebøbing	6+6				3+2	22	4+2	4,4	3,67
Troelseby – Søllested	4				4	18	6	4,5	3,00
Eskildstrup – Kongsted	3				1	2	1	2	2,00
Oreby – Sakskebøbing ls.	10				6	46	7	7,67	6,57
Skallerup – Udby	9				9	45	11	5	4,09
Fjelde – Fjelde	9				5	31	7	6,2	4,43
Krårupskov – Våbensted	5				1	4	1	4	4,00
Samlet for Storstrøm	165	23	94	4,1	105	576	139	5,49	4,14
St. Lihme – Nørup	5	1	2	2	3	11	3	3,67	3,67
		1803			1840				
Agtrupskov – Sdr. Bjert	38	3	11	3,67	12	79	18	6,58	4,39
Samlet*	274	75	299	3,99	190	1028	259	5,41	3,97

* I 1801 er tallene for Sdr. Bjert ikke indregnet, mens derimod 1840-tallene er indregnet i 1845-tallene.

Som det ses af tabellen, er der større forskelle mellem hver koloni, ligesom det også er tilfældet inden for hver koloni. Et gennemsnitligt tal (vægtet) hedder 1,97 for disse 175 husstande. Det vil sige, at mobiliteten gennemsnitligt ikke er vanvittig stor – man holder sig med enkelte undtagelser inden for sit nærområde (godsområde?). I Jørgen Elklits stikprøveundersøgelse af 1845-folketællingen kan han påvise, at for hovedpersoner (uanset erhverv) opholder 43 % sig i fødesognet, 14 % i nabosogne, 21 % i samme amt samt 10 % uden for i forhold til fødesognet.⁴⁹ Omsat til mine talværdier giver det omtrentligt 2,2, dvs. lidt større mobilitet end for husmændene i kolonierne. Men det skal tages i betragtning, at hovedpersonerne dækker alle typer af husstande i land og by.

Husstandsstørrelse

Folketællingerne giver umiddelbart også mulighed for at opgøre husstandenes størrelse. Her har jeg lagt vægt på at anføre antallet af personer under samme tag, i samme bebyggelsesenhed, selv om der kan være anført inderstehusstande i huset (se tabel 9). I 1801 er stikprøvens gennemsnitlige husstandsstørrelse 3,99 personer pr. hus (vægtet). Dette stemmer meget godt overens med det tal på 4,07 personer, som Hans Jørgen Marker har beregnet for alle husmænd på landet i 1801.⁵⁰

I 1845 (1840 for Sdr. Bjert Sogn) er stikprøvens vægtede gennemsnit 5,41 personer pr. hus (husstand). Det vil sige, at der er tale om en væsentlig forøgelse i forhold til 1801 på ca. 36 % i husstandsstørrelse. Det kan der være flere forklaringer på. Dels må situationen i 1801 betragtes som en etableringssituation for husmandsfamilierne, hvor børnetallet var lavere, forældregenerationen måske endnu ikke aftægtsmoden osv. Dels har den demografiske udvikling øget presset på eksisterende husstande.

Sammenligner vi med folketællingen 1845 for hele Danmark var der 4,98 personer pr. familie.⁵¹ Stikprøvens tal omregnet til personer pr. familie, dvs. udskilt med hvor mange familier der var pr. hus, giver et tal der er noget lavere, nemlig 3,97 i stikprøvens kolonier. Det vil sige, at der egentlig ikke er tale om nogen stor forøgelse regnet pr. husstand, men regnet pr. hus er der tale om, at der er kommet flere husstande og dermed også personer under samme tag.

49. Elklit 1970, s. 233 f. Der er tilsyneladende en fejl i tabel V,6, da der er anført 10 % for lidt i hovedperson-kolonnen.

50. Marker 2015, tabel 52, s. 125.

51. Statistisk Tabelværk I,10, 1846, s. VI.

Koloniernes efterliv

I forbindelse med registreringen af kolonierne som kulturmiljøer er der også foretaget en vurdering af deres strukturelle bevaringsgrad i nutiden, dvs. en vurdering af, i hvor høj grad helheden er bevaret, når der tænkes på andelen af bygninger og skel, som har været konstituerende i indretningen af kolonierne. Vurderingen heraf for alle 338 kolonier er, at 90 eller 26,6 % er vurderet som velbevaret, 200 eller 59,2 % vurderet som delvis bevaret, 27 eller 8 % vurderet som overlejret af et nyere kulturmiljø, mens 21 eller 6,2 % er opløst (stort set bar mark i dag). Det betyder, at for langt størsteparten (85 %) kan man stadig erkende husmandskolonierne i dagens kulturlandskab – hovedparten af grundene er fortsat bebyggede, måske stadig med de oprindelige bygninger intakte. Men det er kun for de velbevarede, at man kan se nogle skelstrukturer (dog næppe alle).

Det udtrykker, at boligerne fortsat er attraktive, formentlig i kraft af deres placering ude i åbent land og måske tæt på naturområder, som i dag er en eftertragtet herlighed, hvor det oprindeligt var et spørgsmål om at placere brugene, hvor de gjorde mindst indhug i gårdmændenes marker.

For nogle af de husmandskolonier, som er blevet overlejret af andre kulturmiljøer, gælder, at de ligger så attraktivt, at der har været basis for at oprette deciderede villakvarterer (f.eks. Rantzausminde og Fiskophuse vest for Svendborg ud til Svendborgsund med i dag meget kostbare villaer) eller sommerhusområder (f.eks. Skaverup, Sværdborg Sogn mellem Vordingborg og Næstved).

Konklusion

Spørgsmålet, om husmænd fik jord udlagt ved udskiftningen, har været omdiskuteret siden landboreformerne. I 1781-udskiftningsloven blev fastsat, at husmænd *kunne* få jord som compensation for den tabte ret til græsning af deres husdyr i fællesgræsningen, men de kunne ikke gøre krav herpå. Det er i vid udstrækning i forskningen blevet tolket bogstaveligt, således at de ikke har fået noget videre jordtilliggende, men at den gruppe der hed jordløse huse voksede kraftigt efter udskiftningen. Dette normative synspunkt har været det gængse, selv om flere har påpeget, at husmænd fik jord, både i samtiden (Begtrup) og blandt efterfølgende landbohistorikere (Skrubbeltrang, Løgstrup m.fl.). Årsagen til, at det normative synspunkt har været fremherskende, ligger formentlig i, at det er meget vanskeligt at finde omtale af denne proces i skriftlige kilder som f.eks. udskiftningsforretninger.

Tager man et landskabeligt udgangspunkt gennem kortstudier, bliver resultatet et ganske andet. Med udgangspunkt i registreringer fra de tidligere

amter Vejle, Fyn og Storstrøm kan det påvises, at der ved udskiftningen etableredes 338 kolonier i landsbyejrlavene, forstået som huslodder udstykket fra landsbyejrlavene, som regel i udkanten. Her kom husene til at ligge på rad og række. Der kan være kommet enkeltvise udstykninger, som ikke er fanget af denne registrering, men den fanger de mest markante, der som oftest også har fået et bebyggelsesnavn. Det vil sige, at kategori e (huse med jord på landsbyjord uden for landsbyen) har fået en gevaldig fremvækst i forbindelse med udskiftningen.

Derudover viser registreringen, at der er et klart geografisk sammenfald med hovedgårde, idet 56 % af kolonierne ligger inden for en så snæver grænse som 1 km fra et hovedgårdsejerlav. Det må tolkes sådan, at det er godsejerne, som ved udskiftningen af deres bøndergods har sørget for, at landinspektøren indrettede nogle huslodder på landsbyjorden i godsets nærhed, således at de kunne trække på deres arbejdskraft. Der er også fundet eksempler på huskolonier indrettet på hovedgårdsjord, i alt 34 i de samme undersøgte områder. Når denne model er sjældnere, er det fordi den krævede, at hovedgården selv skulle afgive jord fra egen drift til formålet. For huskolonierne understreges godsrelationen ved, at 94 % husene i 1844-matriklen fortsat tilhørte en hovedgård som fæstehuse, belyst på en stikprøve på ca. 10 % af kolonierne.

Der kan fra samtiden hentes belæg for det synspunkt, at husmænd skulle have udlagt lidt jord, men kun som supplement til primært at fungere som daglejere eller anden disponibel arbejdskraft, både for godsejere og gårdmænd. Derfor ville forventningen også være, at de i folketællingerne som erhverv ikke anfører landbrug eller 'lever af sin jord' som primær levevej. I 1801 viser det sig ikke desto mindre, at 70 % af stikprøvens husmænd angiveligt levede af jordbrug alene, mens resten ernærede sig ved et håndværk eller af dagleje. Dette stemmer godt overens med en landsdækkende analyse af denne folketælling, selv om det kun lykkedes at identificere ca. halvdelen af stikprøvens husmænd. Det afspejler dog næppe virkeligheden, men det er vanskeligt at komme tættere på uden mere detaljerede lokale studier.

Ifølge 1845-folketællingen levede 40 % af husmændene nu af deres jord alene, mens 30 % ernærede sig ved et håndværk og de sidste 30 % levede af dagleje. I forhold til en forventet målsætning om, at disse husmænd ikke skulle kunne leve af jorden alene, men fungere som arbejdskraftreserve, er det en ret høj andel både i 1801 og 1845, som levede af jordbrug, hvis man kan stole på erhvervsoplysningerne, hvad man formentlig i langt højere grad kan for 1845-tællingens vedkommende end for tællingen fra 1801.

Hvad angår husstandstørrelser på folketællingstidspunkterne, viser 1801-folketællingens stikprøve et gennemsnit på 4 personer pr. hus, hvilket er i god overensstemmelse med en landsdækkende analyse. I 1845 kan iagttages en

voksende population, der har fået underhold i husene. Dels er antallet af husstande i husene øget – der var huse, som havde op til 3 husstande under samme tag (ofte aftægtsfolk eller inderster), dels betød det, at antallet af beboere pr. hus voksede til 5,25 personer.

Endelig er det undersøgt, hvor beboerne i 1845 var født, og selv om billedet er noget forskelligt fra koloni til koloni, er det gennemgående, at kolonierne er udtryk for en vis tilflytning fra ikke-nabosogne. Det kan tages som udtryk for, at husene kan opfattes i et lidt videre perspektiv end blot sognets eller godsets mulighed for at huse lokale beboere, men at det har givet bosætning til en fleksibel arbejdskraft. En arbejdskraft, der i nogle tilfælde kunne komme langvejs fra.

Husmandskolonierne kan derfor opfattes som godsejeres mulighed for ved udskiftningen at indrette boliger inden for godsets nærområde, der kunne tjene til at opsuge et befolkningsoverskud og samtidig fungere som arbejdskraftreserve i en situation, hvor hoveriet måske var under afvikling. Huslodderne var ikke tænkt så store, at de kunne fungere som selvstændige jordbrug, men alligevel ses, at fire ud af 10 i 1845 var rubriceret som sådan. I det mindste kunne jordlodden give sikkerhed for et mindre husdyrhold og agerdyrkning, der kunne sikre et minimumslevebrød. Dermed kan disse husmænd ikke karakteriseres som et jordløst proletariat, men som en mulighed for bosætning på landet som udgangspunkt for at tjene til livets ophold på forskellig vis. Og der er indikationer på, at en meget stor del (85 %) af kolonierne har levet videre op til nutiden som boliger på landet med en vis bæredygtighed.

Dette fænomen med husmandskolonier med lidt jord udlagt ved udskiftningen kendes ikke fra andre lande i Nordvesteuropa. Det skyldes formentlig den hurtige og integrerede måde, landboreformerne afvikledes på i Danmark, som gav mulighed for at implementere denne løsning i forbindelse med udskiftningen. Samtidig tog den presset af befolkningsvæksten og åbnede nye muligheder for at kompensere for tabet af arbejdskraft ved hoveriafløsning.

Litteratur

Alstrup, Erik og Poul Erik Olsen (red.): *Dansk kulturhistorisk Opslagsværk*, 1-2. København 1991.

Baden, Torkel: *Beskrivelse over den paa Godset Bernstorff i Gjentofte Sogn under Kiøbenhavns Amt iverksatte nye indretning i Landbruget: fremlagt i nogle breve til en Proprietair*. København 1774.

van Bavel, Bas and Richard Hoyle (red.): *Social Relations: Property and Power*. Brepols Publishers 2010 (Rural Economy and Society in North-Western Europe, 500-2000).

Begtrup, Gregers: *Beskrivelse over Agerdyrkningens Tilstand i Danmark*, 1-7. København 1803-12, reprotryk København 1978.

- Bjørn, Claus: *Den gode sag. En biografi om Christian Ditlev Frederik Reventlow*. København 1992.
- Dombernowsky, Lotte: "Ca. 1720-1810". I Claus Bjørn (red.): *Det danske Landbrugs Historie*, 2, Odense 1988, s. 211-394.
- Elklit, Jørgen: *Folketællingen 1845: Metodiske problemer ved databehandling af et folketællingsmateriale*. Forskningsrapport fra Sociologisk afdeling, Institut for Statskundskab, Aarhus Universitet. Aarhus 1970.
- Etting, Vivian og Per Grau Møller (red): *De kulturhistoriske interesser i landskabet*. Miljø- og Energiministeriet, Skov- og Naturstyrelsen 1997.
- Feldbæk, Ole: "Tiden 1730-1814". *Danmarks Historie*, red. Aksel E. Christensen m.fl., 4. København 1982.
- Gadd, Carl-Johan: "Den agrara Revolutionen 1700-1870". *Det svenska jordbrukets historia*, red. Janken Myrdal, 3, Stockholm 2000.
- Jensen, Hans: *Dansk Jordpolitik 1757-1919, første del: Udviklingen af statsregulering og bondebeskyttelse indtil 1810*. København 1936.
- Johansen, Hans Chr.: *Befolkningsudvikling og familiestruktur i det 18. århundrede*. Odense 1975.
- Johansen, Hans Chr.: "En samfundsorganisation i opbrud 1700-1870". *Dansk Social historie*, 4, København 1979.
- Johansen, Hans Chr.: *Danish Population History 1600-1939*. Odense 2002.
- Johansen, Hans Chr.: "Husmænd og inderster i Danmark". I Christer Lundh og Kerstin Sundberg (red.): *Gatehus och gatehusfolk i skånska godsmiljöer*. Nordic Academic Press 2002, s. 29-37.
- Johansen, Hans Chr.: "Letsindige unge på Nordfyn?". *Landbohistorisk Tidsskrift* 2008,1, s. 57-89.
- Jørgensen, Birte Stig: *Udskiftningen af krongodset i Nordsjælland*. Frederiksborg Amts Historiske Samfund, Hillerød 1967.
- Kjærgaard, Thorkild: "Gårdmandslinien i dansk historieskrivning". *Fortid og Nutid XXVIII*, 2, 1979-80, s. 178-191.
- Kjærgaard, Thorkild: *Konjunkturer og afgifter. C.D. Reventlows betænkning af 11. februar 1788 om hoveriet*. Landbohistorisk Selskab 1990.
- Kjærgaard, Thorkild: *Den danske Revolution 1500-1800. En økohistorisk tolkning*. København 1991.
- Kopsidis, Michael: "Northwest Germany, 1750-2000". I Erik Thoen and Tim Siens (red.): *Struggling with the environment. Land Use and Productivity*. Brepols Publishers 2015 (Rural Economy and Society in North-Western Europe, 500-2000), s. 341-380.
- Korsgaard, Peter: *Kort som kilde – en håndbog om historiske kort og deres anvendelse*. København 2006.

- Løgstrup, Birgit: "Alle har gavn af dette! Udskiftning, udflytning og selveje som led i landboreformerne". *Landbohistorisk Tidsskrift* 2007,1, s. 9-58.
- Løgstrup, Birgit: *Bondens frisættelse. De danske landboreformer 1750-1810*. København 2015.
- Marker, Hans Jørgen: *Danmarks befolkning 1801. Analyse på grundlag af folketællingen som mikrodata*. Syddansk Universitetsforlag 2015.
- Møller, Per Grau: *Fra landsby til soveby. Landbebyggelsen og dens økonomiske og kulturlandskabelige forudsætninger på Fyn 1770-1965*. Odense Universitetsforlag 1990.
- Møller, Per Grau: *Udskiftningen og dens økonomiske og sociale følger i Sønderjylland ca. 1730-1830. En analyse af et udvalgt område på Nordals*. Studier, udg. Historisk Samfund for Sønderjylland 1. Åbenrå 1984.
- Møller, Per Grau, Thøgersen, Mette Ladegaard og Stenak, Morten. "Kulturmiljøregistrering - i praksis". *Fortid og Nutid* 2005, 3, s. 192-220.
- Nielsen, Anders Vægter: *Husmændene – landboreformernes tabere? Et studie i fæstehusmændenes vilkår på Erholm-Søndergårde fra landboreformer til husmandslove 1770-1850*. Odense 1991.
- Nissen, Poul: "Udskiftningen i Præstø Amt". Årbog. Historisk Samfund for Præstø Amt ny række, 2, 1943, s. 36-66.
- Nissen, Poul: "Udskiftningen i Fyns Stift". *Fynske Årbøger* 1959, s. 121-170.
- Overton, Mark: *Agricultural revolution in England. The transformation of agrarian economy 1500-1800*. Cambridge University Press 1996.
- Pedersen, Finn Stendal: "Husmænd på landboreformernes tid". I *Huse og husmænd i fortid, nutid og fremtid. Småbrugets udbredelse og vilkår i Norden*. Beretning fra det 12. bebyggelseshistoriske symposium ved Odense Universitet afholdt den 2.-4. november 1988. Udgivet af "Bebyggelse og agrarøkonomi – Fynsprojektet" ved Helle Damgaard og Per Grau Møller. Odense 1989, s. 51-61.
- Pedersen, Finn Stendal: *Den ulige frihed. Studier i myten om stavnsbåndsløsningens betydning*. Odense 1990.
- Rasmussen, Jørgen Dieckmann: *Bønderne og udskiftningen. En undersøgelse af udskiftningen i det københavnske rytterdistrikt med særlig henblik på bøndernes holdning*. København 1977.
- Rothe, Chr.: *Beretning om den i Aaret 1844, for Kongeriget indførte nye Jordskyldsætnings Væsen og Historie, samt Oversigt af de ældre Matrikuler af 1664 og 1690*. København 1844.
- Simonsen, Asger Th.: *Husmandskår og husmandspolitik i 1840'erne. Sociale forhold blandt husmænd og indsiddere og den politiske rejsning af husmandssagen på Lolland-Falster ca. 1840-46*. København 1977.

Skrubbeltrang, Fridlev: *Husmand og inderste. Studier over sjællandske landboforhold i perioden 1660-1800*. København 1940.

Svensson, Henrik: "Gatehusens lokalisering i det agrara landskapet". I Christer Lundh og Kerstin Sundberg (red.): *Gatehus och gatehusfolk i skånska godsmiljöer*. Nordic Academic Press 2002, s. 93-108.

Summary

Enclosure was an opportunity to redistribute land and to consider cottagers who formerly had right to participate with their cattle in the common grassland. The law of 1781 opened for this opportunity, but not as an obligation. It has generally been interpreted negatively in historiography: the result of the enclosure was the establishment of landless cottagers as a proletariat. One of the reasons might be that this question is not much referred to in written sources, even though local studies have given examples.

This paper uses another method: looking at the results of the enclosure on maps. Such landscape studies reveal hundreds of colonies of smallholders in the selected investigation areas. A colony is defined as at least three smallholdings existing side by side in the area of a village established as an outcome of the enclosure. On average, there were about 10 holdings per colony ranging up to 38 as maximum. The average size per plot was 2.4 hectares. Another feature is the proximity to manors: 56 % of the colonies are situated within a buffer zone of 1 km from a manor. Furthermore, some years later, in 1844, almost all inhabitants of the colonies in a 10% sample were still tenants to a manor. This would mean that the landowners, who generally influenced the implementation of enclosure substantially, deliberately established these colonies of smallholders. There are clear contemporary indications that smallholders were seen as a paid working force reserve with a little landholding as supplement.

From this it should be expected that the inhabitants were categorised as workers, craftsmen or alike in the censuses, but a surprisingly high percentage was farmers in the census of as well 1801 (70 %) as 1845 (40 %). These figures should be regarded with some care, but anyhow it tells us that the landholding was of some importance to the inhabitants. From the census sample, it can be shown that the number of inhabitants per house has increased from 4 persons in 1801 to 5.25 in 1845 (with two or more households).

In a wider perspective, this paper has focused on a hitherto overlooked aspect of the agrarian reforms where landowners to a great extent established colonies of smallholders in the vicinity of their manor. Generally, it can be deduced that such houses on one hand eased the demographic pressure, on the

other hand secured labour for the manors when the villeinage eventually was abolished. Most of these colonies are still existing to-day as active living areas in the countryside.

Forfatterpræsentation

Per Grau Møller, f. 1955, cand.mag. 1984 i historie og middelalderarkæologi (Odense og Århus Universiteter), lic.phil. i historie 1988 med afhandlingen *Fra landsby til soveby. Landbebyggelsen og dens økonomiske og kulturlandskabelige forudsætninger på Fyn 1770 1965* (udgivet 1990).

Fra 1984 tilknyttet Kartografisk Dokumentationscenter ved Odense Universitet, først som stipendiat, fra 1991 som adjunkt og fra 1995 som lektor, i dag ved Kartografisk Samling, Institut for Historie, SDU (Syddansk Universitet).

Beskæftiger sig med kulturlandskabets historie, belyst gennem emner som udskiftningens historie, bebyggelseshistorie, højryggede agre, anvendelsen af kulturhistorie i landskabsplanlægning, herunder som kulturmiljø. Var 1997-2001 leder af det tværvidevidenskabelige projekt Foranderlige Landskaber.

Var 2001-09 formand for Landbohistorisk Selskab.

E-mail: pgm@sdu.dk