

## Herregården i landskabet Udviklingen på grevskabet Knuthenborg 1840-1880

*Grevskabet Knuthenborg har siden anlæggelsen af parken i 1860'erne tiltrukket sig stor opmærksomhed og været genstand for talrige beskrivelser og vurderinger. Eggert Christopher greve Knuths storslåede vision for stedet er blevet tolket som en mands anglofile drøm om et ægte herresæde, fostret midt i en højkonjunktur og mens herskabskulturen endnu stod i fuldt flor rundt på de danske herregårde. Imidlertid må den vidtstrakte park ikke vurderes som et isoleret fænomen frakoblet udviklingen i det øvrige grevskab. For at forstå arbejdet korrekt, må fokus bredes ud til den udvikling og styring af landbruget, som E.C. Knuths fader indledte, og som sønnen, via sine byggeaktiviteter her og i skovbruget, fik skabt en engelskinspireret ramme til. Denne artikel er resultatet af en større undersøgelse af det lollandske herregårdslandskab, som Museum Lolland-Falster iværksatte i perioden 2011-12.<sup>1</sup>*

### Forhistorien

Grevskabet Knuthenborg blev oprettet i 1714 af Søster Lerche (1658-1723), enken efter geheimeråd Eggert Christopher von Knuth (1643-97), og bestod ved erektionsbrevets udstedelse af hovedgårdene Aarsmarke – der blev omdøbt til Knuthenborg – Maribo Ladegård og Havlækkegård, et større fæstegods på Lolland samt svigerdatteren Hedevig Ulrica Luxdorps (ca. 1690-1720) arv på Midtsjælland.<sup>2</sup> I 1738 blev de sjællandske besiddelser udskilt til fordel for den nyoprettede hovedgård Knuthenlund, som den første besidder af grevskabet, Adam Christopher greve Knuth (1687-1736), i 1729 havde opnået kongelig tilladelse til at etablere af Ugleholt Skov, en ældre skovridergård samt landsbyen Brekorpes fem fæstegårde.<sup>3</sup>

Ved indgangen til 1740'erne var grevskabet Knuthenborg samlet på Lolland. De næste årtiers arbejde fokuserede på at arrondere besiddelsen gennem løbende udskillelse af de fjernest beliggende ejendomme blandt andet ved mageskifter med nabogodserne.<sup>4</sup> Som resultat af dette arbejde udgjorde grevskabet i begyndelsen af 1800-tallet, til forskel fra blandt andet grevskabet Christianssæde, en velarronderet besiddelse koncentreret omkring hovedsædet Knuthenborg og med fæstegodset primært placeret i Hunseby, Østofte og Stokkemarke sogne. G. Begtrup kunne i 1806, få år efter at Frederik greve Knuth (1760-1818) havde igangsat landboreformerne, med begejstring berette, at grevskabet Knuthenborg var "... et af de største og bedste Grevskaber i Dan-

mark”, blandt andet fordi “Grevskabet besidder den store Herlighed at have sine Ejendomme af 21000 Td. Land samlede”.<sup>5</sup> Gennemførelsen af landboreformerne det næste årti med udskiftning og en række udflytninger af fæstegodset, indfredning af skovene samt omlægning af hoved- og forpagtergårdenes marker var omdrejningspunkt for grevens opmærksomhed. Ifølge provst Kofod-Anchers (1784-1867) vurdering – gengivet i landøkonom J.P. Hages beskrivelse fra 1844 – fik greven arbejdet gennemført forbilledligt, så det

“... ansees i Almindelighed for at være vel udført, med en ret god Figur af de fleste Gaardslodder, og Gaardene, – hvis Jorder i Almindelighed ere samlede – ere sædvanligviis godt beliggende for Lodden; hvor Skov grændser til har Læ af denne ofte bestemt Gaardens Beliggenhed”.<sup>6</sup>

Arbejdet med reformernes gennemførelse lagde beslag på store summer, og det blev nødvendigt for F. Knuth af flere omgange at ansøge om tilladelse til at optage lån i grevskabet, blandt andet i 1806 hvor han søgte om et lån på 100.000 rigsdaler.<sup>7</sup> I ansøgningen fremhævede han omfanget af arbejdet med udskiftningen, der til dato omfattede 126 gårde, hvoraf de 50 var udflyttet og opført på ny. Dertil kom opførelsen af en ny hovedbygning samt flere byggerier på en række af grevskabets forpagtergårde, der alle grundet forfald trængte til fornyelse og reovering.

F. Knuth var den første greve, der tog fast ophold på Knuthenborg. Siden midten af 1700-årene havde stedet kun været benyttet i kortere perioder, hvilket uden tvivl havde sat sine spor i den gamle hovedbygning. I 1802-07 blev den derfor delvist erstattet af en enkel hovedbygning med to sidefløje, hvoraf den østre, der vendte ind mod den ældre avlsgård, blandt andet indeholdt en skriverstue delt i to med en tværgående skranke med sortmalede sprosser.<sup>8</sup> Her arbejdede den ene af grevskabets to forvaltere, mens den anden holdt til på Bandholmgård umiddelbart vest for hovedsædet. Som det fremgår af fæstebrevene for årene omkring 1800, var grevskabet administrativt opdelt i en vestre og østre del bestyret af hver en forvalter under opsyn af godsinspektøren, der alene var eksternt tilknyttet og normalt holdt til i den nærliggende købstad.<sup>9</sup>

I 1818 døde F. Knuth, og grevskabet blev grundet arvingens unge alder sat under en længerevarende administration, der sammen med den generelle landbrugskrise i perioden medførte en stagnation af udviklingen og ikke mindst af de videre tiltag i forhold til reformarbejdet. Først i 1837 kunne barnebarnet, Frederik Marcus greve Knuth (1813-1856), endelig tage over og dermed indlede den transformering, som er denne artikels omdrejningspunkter.<sup>10</sup>



Figur 1. Knuthenborg som de fleste kender stedet i dag med den nuværende hovedbygning, enkesædet fra 1864-66, i forgrunden og Bandholm havn i baggrunden. Foto: Finn Brasen 2011, Museum Lolland-Falster.

## En strukturel omlægning

Med F.M. Knuths overtagelse indledtes en rivende udvikling på grevskabet, der ikke blot fulgte op på farfaderens landboreformer, men som skulle udvirke en strukturel forandring på Knuthenborg med en opkvalificering af forpagtergårdssystemet på bekostning af fæstegodset. Omlægningen blev desuden startskuddet til en voksende centralisering og styring af administrationen, ligesom nye indtægtskilder, særligt ved grevskabets ladeplads i Bandholm, blev opdyrket.

En forudsætning for transformeringen af grevskabet var *Bevilling for Besidderen af Grevskabet Knuthenborg til at bortarvefæste de under Grevskabet hørende Bøndergaard*<sup>11</sup> som Christian VIII 12. marts 1845 bevilligede F.M. Knuth, der som den første lensbesidder siden slutningen af 1700-tallet opnåede tilladelse til afhændelse af sit fæstegods til arvefæste. I første omgang fokuseredes i særlig grad på afhændelsen af fæstegårdene, men ved indgangen til

det nye årti begyndte grevskabet også at sælge husmandssteder og ubebyggede lodder i landsbyerne. Af *Knuthenborg Birk Koncept for Real-Panteregeister 1852-1859* fremgår det, at F.M. Knuth i denne periode skilte sig af med hen ved 80 huse, tre møller og 36 ubebyggede grunde fordelt på alle grevskabets landsbyer med en overvægt af huse i randområderne.<sup>12</sup>

Frasalget af fæstegodset lod sig gennemføre på grevskabet, idet F.M. Knuth samtidig havde påbegyndt en afløsning af hoveriet på forpagtergårdene, der i takt med forpagtningskontrakternes fornyelse forsvandt. Mens der endnu i 1830'erne blev ydet hoveri på flere af forpagtergårdene, havde nye tider meldt sig i 1840'erne. I forpagtningskontrakten for Havløkkegård fra 1849 blev der dette år med håndskrift indført, at "*Til Havløkkegaard forrettes intet Hoveri hverken af Gaard eller Huusmænd*".<sup>13</sup> Tre år senere blev der ved bortforpagtningen af Knuthenlund noteret, at forpagteren for det hoveri, som de tilknyttede husmænd udførte, og som endnu ikke var blevet afløst, skulle betale grevskabet 12 skilling pr. ugedag og 36 skilling på høstdage.<sup>14</sup> Det tyder således på, at F.M. Knuth tilstræbte, i overensstemmelse med de generelle tendenser i perioden, at afvikle alt hoveri på forpagtergårdene i årene efter den kongelige bevilling var givet, og at forpagterne under ingen omstændigheder skulle påregne at have gratis arbejdskraft til rådighed mere.

Den kongelige bevilling til afhændelsen af fæstegodset tilførte ikke kun en stor kapital til grevskabets fideikommiss,<sup>15</sup> men gav samtidig også tilladelsen til at forøge jordtilliggende på de tilbageværende forpagtergårde. Oprettelsen af Pårupgård i 1845 – den første sending byggematerialer fra grevskabets nyoprettede teglværk i Bandholm blev sendt hertil dette år<sup>16</sup> – skal ses som en anden motivation til afviklingen af det underliggende fæstegods. Den kongelige bevilling gav nemlig særskilt F.M. Knuth mulighed for at benytte den fideikommisskapital, der ville opstå ved bortsalget, til "*... med Vor nærmere allerhöieste Approbation at anvende Capitalen eller en Deel af samme til Indkjøb af Jordegods...*".<sup>17</sup> Mens der til Pårupgård, som opstod ved sammenlægning af en række fæstegårde, i første omgang blev samlet lidt over 193 tdr. land, blev forpagtergården Vårskovs tilliggende udvidet fra i 1838 at have omfattet 162 tdr. land ager og 46 tdr. land eng til i 1856 at udgøre 230 tdr. land ager og 25 tdr. land eng.<sup>18</sup> Udvidelsen af forpagtergårdenes jorder skete etapevis, som det fremgår af den første forpagtningskontrakt for Pårupgård, gældende fra 1847, hvor det understregedes i § 11, at grevskabet forbeholdt sig ret til løbende at lægge ny jord til gården, som forpagteren var pligtig til at svare årlige afgifter af.<sup>19</sup> Den etapevise udvidelse kom til at præge de senere nyoprettede forpagtergårde, særligt efter at loven af 1861, der gav tilladelse til inddragelse af en del af fæstegodset ved bortsalg, satte yderligere skub i udviklingen.<sup>20</sup> Vårskovs udvidelse skete imidlertid ikke alene på tidligere fæstegårdsjorders bekostning.

Figur 2. Forsiden på den trykte Bevilling for Besidderen af Grevskabet Knuthenborg til at bortarvefæste de under Grevskabet henhørende Bøndergaarde. Vedlagt regnskabet for dræning af Pårupgård 1866. Rigsarkivet.



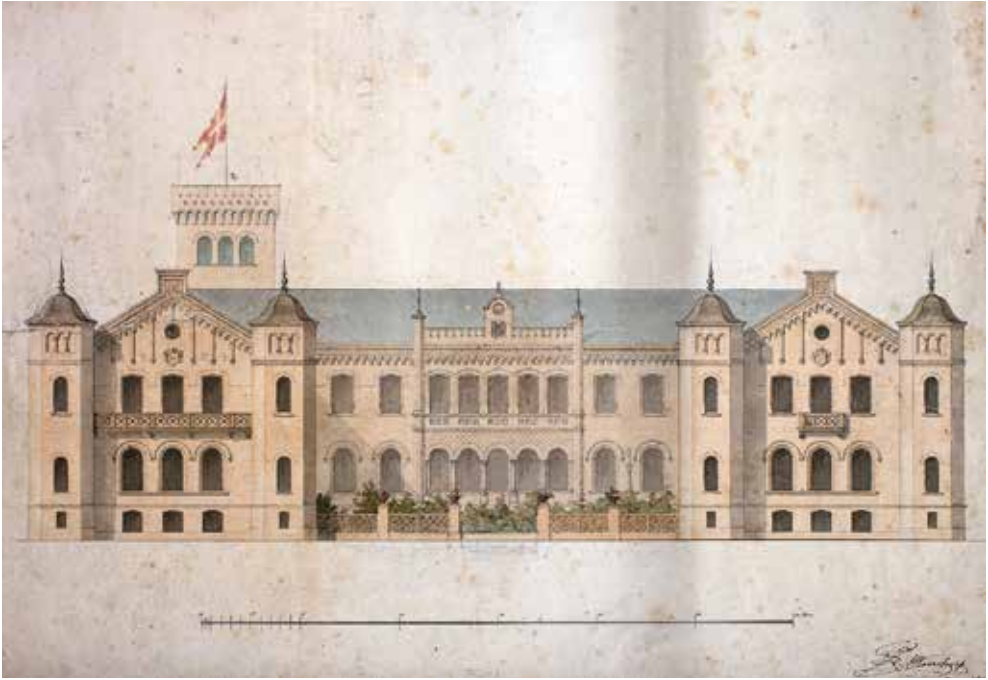
Parallelt med at grevskabets forpagterjorder blev udvidet, blev den mindste forpagtergård – den tidligere forvalterbolig Bandholmgård – nemlig nedlagt. I 1846 blev den gamle “... *simple Forpagterbygning*...”<sup>21</sup> nedrevet, og mens jorderne blev fordelt mellem Vårskov og hovedsædets avlsgård, rejstes på gårdens plads en ny skovridergård.

Til trods for at F.M. Knuths afhændelse af fæstegodset primært fokuserede på grevskabets randområder, og at han i årene efter fik udvidet de tilbageværende forpagtergårdes jorder, så undgik Knuthenborg alligevel ikke en fysisk opbrydning af besiddelsen i større sammenhængende enklaver spredt ud som øer i det store bondeland. Imellem grevskabets skovområder og forpagtergårdsjorder kilede de selvstændige bøndergårdsjorder sig nu ind og slørede gennem en selvstændig forvaltning af beplantningen i markerne og vedligeholdelse af gårdenes bygninger tidligere tiders sammenhæng og ensretning i landskabet. Fra, gennem fæstevæsnet og de administrative beføjelser, som påhvilede grevskabet, at have styret og underlagt sig landskabet var Knuthenborg nu reduceret til store sammenhængende jordområder uden fysisk forbindelse til hovedsædet.

## Produktion og styring

F.M. Knuths voksende fokus på forpagtergårdene satte sig ikke kun igennem i forøgelsen af deres jordtilliggende. På flere af de udvidede forpagtergårde blev i 1840'erne rejst nye avlsbygninger og stuehuse forsynet med mejerirum som på Vårskov, hvor en del af underetagen i den nyopførte forpagterbolig blev indrettet til mælkekælder.<sup>22</sup> Endnu omkring 1850 fastholdtes en produktionsform på forpagtergårdene med rødder tilbage i 1700-tallets flerstrengede landbrugsproduktion med dyrkning af hvede, byg og rug i markerne og et større kvæghold i avlsgården med henblik på hollænderi.

Trods fastholdelsen af denne praksis spores svage træk til omlægning af produktionen i disse år blandt andet i grevskabets driftsplaner for Havløkkegårds jorder, der fra et specifikt krav om dyrkning af hvede i 1820'erne i 1850'erne lod det være op til forpagteren selv at vurdere, om han ønskede at dyrke hvede i den mark, som efter driftsplanens dessiner skulle udlægges med vintersæd.<sup>23</sup> Samme tendens lader sig også aflæse på Knuthenlund, hvor der i forklaringen til driftsplanerne blandt andet stod skrevet, at "*Ved 'Vintersæd' forstaaes Rug eller Hvede efter Forpagterens eget Valg*".<sup>24</sup> Tages driftsplanerne for forpagtergårdenes marker generelt i betragtning, tegner der sig, dette til trods, alligevel et billede af en fastholdelse af driftsformen i perioden, der ikke i væsentlig grad skilte sig ud fra praksis få årtier før. Driften var, som det blandt andet fremgår af driftsplanerne for Knuthenlunds ti marker fra 1835 og til 1886, næsten identisk igennem hele perioden, når der altså ses bort fra en åbning i forpagterens valg mellem de forskellige vinter- og vårafgrøder. Det store korneventyr, som i årene omkring 1860 toppede, og som på Knuthenborg medførte en stor eksport fra den nyanlagte havn i Bandholm, var for grevskabets vedkommende ikke baseret på en hvedeproduktion på forpagtergårdene, men derimod på byg- og rugleverancerne fra disse, der sammen med et pengebeløb



*Figur 3. Arkitekt Winstrups udkast til en ny hovedbygning fra 1850'erne. Den venstre fløj nåede at blive opført, før planerne blev opgivet med E.C. Knuths overtagelse af grevskabet Knuthenborg.*

udgjorde forpagtningsafgiften. Kun på hovedsædets avlsgård skulle forpagteren i 1850, foruden et pengebeløb på 3.950 rigsdaler årligt, svare en del af sin forpagtningsafgift i hvede – 100 tdr. – der sammen med et lignende antal tønder rug, byg og havre skulle betales for de 565 tdr. land ager og 112 tdr. land eng, som hørte under avlsgården.<sup>25</sup>

Når kun avlsgården skulle levere en del af sin afgift i hvede, hænger det formentlig sammen med det imponerende kvæghold, der her blev holdt i sammenligning med de øvrige forpagtergårde. Mens der på Maribo Ladegård, hvis tilliggende i 1851 udgjorde 455 tdr. land ager, fandtes en besætning på 80 køer, og der på Havlækkegård var 53 køer opstaldet, så talte besætningen på avlsgården samtidig 160 køer. På mindre end tre år var antallet vokset hertil fra 140 køer.<sup>26</sup> Udviklingen skal ses som udtryk for en begyndende omlægning af avlsgårdens drift med henblik på produktion af kødkvæg, der samtidig gav god gødning til hvedemarken. Ved den offentlige auktion i 1848 på Maribo Råd-

hus "... over Avlingen og Hollænderiet på Knuthenborg Hovedgaard..." omtales mejeridriften endnu.<sup>27</sup> Året efter brændte avlsgården, hvorefter mejeriet ikke længere omtales i de efterfølgende forpagtningskontrakter. Omlægningen af kvægavlen til opdræt af kødkvæg fandt ikke kun sted på Knuthenborg, men blev også uden større succes forsøgt på det nærvæd liggende grevskab Hardenberg, hvor J.P. Hage i 1844 kunne berette, at "*Til flere forskjellige Tider er her ved Grevskabet (Hardenberg) gjort Forsøg med at fede Stude, men det har ikke betalt sig*".<sup>28</sup>

Medførte udvidelsen af jordtilliggenderne ikke en større produktionsomlægning på forpagtergårdene, så oplevede disse gårde på anden vis de nye tider på grevskabet gennem blandt andet skærpet opsyn med og indblanding i driften. I 1853 pålagde F.M. Knuth godsinspektøren, assisteret af materialeforvalteren, en årlig inspektion af grevskabets underliggende forpagtergårde "*For at jeg til enhver Tid kan have Sikkerhed for, at de 8 Forpagtergaarde paa Grevskabet bestandigt holdes forsvarlig ved lige...*".<sup>29</sup> Inspektionen skulle omfatte en gennemgang af forpagtergårdenes bygningsmasse, ligesom det skulle sikres, at forpagtningskontraktens krav til drift og vedligehold blev overholdt. Godsinspektørens iagttagelser skulle indføres i en dertil købt protokol, som "*Hvert aar 1. Juni bliver [...] at forevise mig, hvis jeg er tilstede paa Knuthenborg...*".<sup>30</sup> Grevens ordre til godsinspektøren vidner om grevskabets voksende fokus på forpagtergårdene, som også afspejlede sig i de efterhånden standardiserede og maskintrykte forpagtningskontrakter, som forpagterne forsynedes med, afstemt efter de enkelte gårdes individuelle forhold. Desuden afspejler grevens ordre også forsimplingen i den administrative opbygning, der voksede frem på grevskabet parallelt med opkvalificeringen af forpagtningsvæsnet.

## **En administration tager form**

I takt med at Knuthenborg afviklede fæstegodset, koncentrerede grevskabet de tilbageværende ansatte omkring hovedsædet, hvor der i stigende grad blev stillet embedsboliger til rådighed. Mens lønningslisterne fra 1830'erne ikke røber tilstedeværelsen af embedsboliger på Knuthenborg, forholdt det sig helt anderledes ved indgangen til 1860'erne, efter at F.M. Knuths omlægning var gennemført.<sup>31</sup> Foruden godsforvalteren og skovrideren havde godsinspektøren, gartneren og en række skovfogeder nu fået friboliger.

Som tidligere nævnt fik skovrideren i slutningen af 1840'erne stillet en ny skovridergård til sin disposition ikke langt fra godsforvalterens bolig i den ældre bindingsværksbygning Mariesminde. Strukturen med to forvaltere var omkring 1820 afviklet til fordel for en mand på posten, der nok havde sit kontor og sin gang i hovedbygningens sidefløj, men som boede på afstand af hovedsædet i en mindre embedsbolig. Godsforvalteren var nu alene embedsmand på



grevskabet og havde derfor ikke andre embeder eller et landbrug knyttet til sig, som det ellers havde været normen tidligere for en del af Knuthenborgs ansatte.<sup>32</sup> Det manglende landbrug medførte blandt andet, som det fremgår af forpagtningskontrakten for hovedsædets avlsgård i 1848, at godsforvalteren måtte forsynes med leverancer fra forpagteren, deriblandt 14 kander mælk dagligt fra 1. maj til 1. november samt foder og halm til hesten.<sup>33</sup> Ved fornyelsen af kontrakten tre år senere var det nu ikke længere godsforvalteren, men derimod godsinspektøren, der skulle modtage den megen mælk. I stigende grad tog godsinspektøren over – også i forhold til forvalterens mere håndgribelige opgaver.

Godsinspektøren, hvorunder godsforvalteren hørte, havde endnu ikke ved folketællingen i 1850 en embedsbolig på grevskabet.<sup>34</sup> Han boede på sin egen gård i landsbyen Anderstrup uden for Maribo. Da der i hans husholdning dette år kun var en enkelt staldkarl at finde, tyder det dog på, at det ikke var af eget landbrug, godsinspektøren ernærede sig, men derimod som godsforvalteren alene gennem sin stilling på grevskabet. Hvornår han flyttede ind på Knuthenborg vides ikke med sikkerhed, men formentlig kort efter i forbindelse med opførelsen af en ny avlsgård, efter at den gamle i 1849 brændte. Som symbol på ændringen i arbejdsfordelingen mellem de to embeder flyttede godsinspektøren ind i den nyopførte forvalterbolig – omtalt således i lønningslisterne fra 1861-62<sup>35</sup> – mens forvalteren blev boende i det gamle Mariesminde.

Frasalget af fæstegodset skulle igennem 1840'erne ændre på godsinspektørens rolle. Fra primært at være en juridisk og økonomisk rådgiver for greven i begyndelsen af 1800-tallet, fik han i stigende grad pålagt mere konkrete opgaver som blandt andet det årlige tilsyn med forpagtergårdene. Som konsekvens af arbejdsbyrdens formindskelse for forvalterne, i takt med at opsynet og styringen af fæstevæsnet blev kraftigt reduceret, blev deres opgaver etapevis afviklet for i begyndelsen af 1860'erne helt at blive udfaset til fordel for godsinspektøren, der fra da af alene varetog den daglige styring af grevskabet. Ændringen i embedernes arbejdsopgaver giver sig også til kende i materialeforvalterens stilling. Mens han endnu i 1820'erne modtog den fyrstelige løn af 500 rigsdaler – 200 rigsdaler mere end godsinspektøren modtog – så var lønnen faldet til 240 rigsdaler i 1861, mens godsinspektørens løn modsvarende steg. I folketællingen fra 1850, da materialeforvalteren var flyttet på egen gård uden for Bandholm, berettes, at han primært levede af landbruget.<sup>36</sup> Hvervet som materialeforvalter på grevskabet var altså i 1840'erne, efter at en stor del af fæstegodset var udflyttet og afhændet, ikke som godsinspektøren længere en fuldtidsbeskæftigelse, men et hverv der kunne gå i spænd med driften af et landbrug.

## Nye indtægtskilder

F.M. Knuths omlægning af grevskabet medførte ikke blot et udbygget forpagtningsvæsen og en begyndende omlægning og topstyring af grevskabets embedsværk. Transformeringsen af den fædrene arv fra et klassisk fæstegods til en moderne virksomhed kastede også en række initiativer af sig ved ladepladsen i Bandholm, som greven løftede op fra en halvsøvnig landsby til en moderne industrihavn. Allerede i 1822 var der her anlagt en skibsbro, som F.M. Knuth i 1841 valgte at udbygge til en egentlig havn, delvist finansieret gennem bropenge for de anløbende skibe.<sup>37</sup> Arbejdet med havnen i Bandholm blev i årene efter fulgt op af en række nye initiativer i byen. Et skibsværft blev anlagt sammen med jernstøberiet Frederiksminde, ligesom et bageri i 1842 åbnede i byen – ifølge J.P. Hage med henblik på eksport.<sup>38</sup> Forædlingen af landbrugets produkter var under udvikling – også hvad angår mejeriprodukter, som J.P. Hage dog bemærkede, at “... *Kjøbmændene her ere utilbøielige til at handle med disse Artikler, hvilke derfor fra Hovedgaardene for største Delen forsendes til Kiel og Kjøbenhavn.*”<sup>39</sup>

Holdt de lokale købmænd igen med handlen med smør og ost, forholdt det sig anderledes med kornhandlen, der omkring 1860 nåede sit klimaks. Sammen med udførslen af egebark fra grevskabets skove udgjorde kornet på dette tidspunkt de vigtigste eksportvarer i Bandholm.<sup>40</sup> Med økonomisk støtte til opførelse af pakhuse i byen – hvoraf flere ligefrem blev opført eller erhvervet af greven med henblik på udlejning<sup>41</sup> – forsøgte F.M. Knuth at understøtte den livlige handel og aktiviteterne i området, der kunne bidrage til at afstive Bandholms position som eksportknudepunkt på Lolland. Nybygningen af et toldsted i 1841 vidner yderligere om bestræbelserne på at skabe de rette rammer for denne position, der med de anløbende skibe kastede en stor indtjening af sig til grevskabet. At bestræbelserne i Bandholm ikke var forgæves, ses allerede få år efter anlæggelsen, da blandt andet dampskibet Caledonia i 1845 på turen mellem København og Kiel valgte at lægge ruten forbi Bandholm. Efter tidligere at have lagt til ud for Ravnsborg Bakker, blev ombordstigningen nu betydeligt lettet, samtidig med at Bandholms position som en af Lollands vigtigste havne og knudepunkter blev understreget.

Arbejdet med omlægningen af grevskabets jorder og fokuseringen på nye indtjeningsmuligheder blev, som det var tilfældet på mange af Lollands herregårde i perioden, også fulgt op af en fornyet bygningsmasse på hovedsædet.<sup>42</sup> Ved indgangen til 1850'erne kunne F.M. Knuth endelig kaste sig over fornyelsen af hovedbygningen. Den skulle ikke blot afspejle de gode tider på grevskabet men også give grevefamilien en moderne og komfortabel ramme om dens tilværelse på Lolland. Allerede få år efter salget af fæstegodset var be-



*Figur 4. Den monumentale Maglemerport ind til parken repræsenterer med sit stejle, franskinspirerede skifertag og sin barokke portindfatning arkitekt Sibberns historicistiske leg med stilarterne. Foto: Finn Brasen 2011, Museum Lolland-Falster.*

gyndt, var ideen om fornyelsen fostret og kontakten til arkitekt Laurits Albert Winstrup (1815-89) etableret. Arkitekten, der på samme tid arbejdede med ombygningen af grevens gård i København, udarbejdede i 1847 ikke blot et udkast til den nye hovedbygning, men også skitserne til fornyelse af Havlækkegård og Bandholm – sidstnævnte formentlig den nye skovridergård.<sup>43</sup> Mens arbejdet på Havlækkegård forblev på tegnebrættet, kunne opførelsen af Winstrups tyskinspirerede hovedbygning på Knuthenborg med ottekantede hjørnetårne og lav tagrejsning i begyndelsen af 1850'erne endelig påbegyndes. I 1848 var i forpagtningskontrakten fra hovedsædets avlsgård noteret, at grevskabet forbeholdt sig ret til at indtage små stykker af markerne enten til indretning af et teglbrænderi eller til henlæggelse af byggematerialer – et forbehold der uden tvivl sigtede på den nye hovedbygningens opførelse.<sup>44</sup> Grundstenen til den vestre fløj blev imidlertid først nedlagt nogle år senere, efter at F.M. Knuth havde

opnået tilladelse til optagelse af et lån på 108.000 rigsdaler i grevskabets fideikommiss.<sup>45</sup>

Parallelt med arbejdet på hovedbygningen blev genopførelsen af den nedbrændte avlsgård indledt. Branden i 1849 var muligvis den direkte årsag til, at arbejdet med hovedbygningen for en tid måtte udskydes. Karakteristisk for udviklingen i herregårdsbyggeriet i perioden blev hovedbygning og avlsgård nu fysisk adskilt.<sup>46</sup> Som det var kendetegnende for hovedbygningens indretning, så blev også avlsanlægget, bygget til kødkvæg, præget af de nye tider med moderne indslag. Blandt andet i gårdens situationsplan, der foregreb en ny måde at skabe forbindelse mellem staldene og laden, og som grevskabets senere arkitekt Tvede kopierede i sit konkurrenceforslag til moderne avlsbygninger i 1857. Her bemærkede dommerkomiteen, at måden hvorpå Tvede havde forenet staldene med laden “... *vel ikke er aldeles ny – det samme er navnlig udført paa Knuthenborg; den er imidlertid saa afvigende fra det Sædvanlige, at den neppe vil kunne Andet end opvække endeel Betæneligheder hos praktiske Landmænd*”.<sup>47</sup>

I årene efter skred arbejdet med hovedbygningen fremad. Trods fugt i en række værelser i den nye fløj, som forhindrede maleren i det videre arbejde, beskrev Winstrup i november 1855 opførelsen som værende godt i gang.<sup>48</sup> Alligevel skulle hovedbygningen aldrig blive fuldført. Otte dage inde i det nye år i 1856 døde F. M. Knuth i København, og det videre arbejde med omlægning af grevskabet og opførelse af hovedbygningen gik i stå. Arvingen, Eggert Christopher greve Knuth (1838-74), var endnu ikke 25 år gammel, og grevskabet blev derfor sat under foreløbig administration, indtil han opnåede myndighedsalderen.

## **En iscenesættelse påbegyndes**

29. oktober 1863 kunne den unge greve omsider fejre sin 25 års fødselsdag i Frankrig, hvor han opholdt sig undervejs på en flerårig udlandsrejse. På Lolland blev fødselsdagen markeret i grevskabets sogne med uddeling af pengegaver, der samtidig tilkendegav, at E.C. Knuth nu havde nået myndighedsalderen og dermed kunne overtage sin fædrene arv.<sup>49</sup> Hjemvendt efter rejsen gjorde han i maj året efter endelig sin entré på Knuthenborg, der i de efterfølgende år drastisk skulle ændre karakter gennem omlægning af parken og opførelse af en ny bygningsmasse i landskabet. Med afsæt i faderens bestræbelser på at transformere grevskabet til et moderne forpagtningssystem videreførte den unge greve arbejdet med at oprette nye forpagtergårde, udvide de eksisterende samt etablere en synlig hierarkisk struktur for de ansatte. Mens faderen havde etableret en ny struktur i styringen af produktionen og driften i landbruget, så satte sønnen ind på at skabe de rette fysiske rammer for faderens omlægning. Hurtigt efter overtagelsen kastede han sig ud i en omsiggribende byggeaktivitet, der

havde udgangspunkt i en anglofil fascination, og som med en uhørt konsekvens blev gennemført i årtierne efter, hvor rammerne om grevskabets embedsværk og drift blev skabt med fokus på synlighed og iscenesættelse. Ikke ulig byggeriet i den industri, der i perioden opbyggedes rundt om i landet, og som gav anledning til opførelsen af hele samfund med embedsboliger, ældrehjem og funktionærhuse, som det endnu blandt andet opleves ved Brede Værk i Nordsjælland, påbegyndtes arbejdet på Knuthenborg. Aktiviteterne tiltrak sig allerede i deres samtid opmærksomhed, blandt andet i F.R. Friis' historisk-topografiske beskrivelse af Lolland fra 1872, hvor gennemgangen af Knuthenborg giver læseren en klar fornemmelse af arbejdets omfang, særlig ved hovedsædet

“... Halvdelen af den ældre Hovedbygning er nedreven, og den nye er ikke paabegyndt. Den af den sidst afdøde Greve i Aaret 1855 opførte Fløi vil heller ikke blive staaende. Det til Parkanlæg bestemte Areal, der omfatter en stor Deel af Knuthenborgs Jorder samt af de til forhenværende Bandholmgaard (i Østofte Sogn) hørende Jorder, er tilligemed Gaardens Marker og Enge indfredet med en 3 Allen høi Muur af kløvet Granitsteen. Af selve Parken er et stort Stykke aaben Slette og Skov indhegnet til Dyrehave. Til den med Steenmuur omgivne Park føre to store Indkjørselsporte, af hvilke især den ved Bandholmveien er anseelig. I Parken findes flere smukke nye Bygninger, opførte af røde Muursteen med Sandsteensforsiringer, efter Sibberns Tegninger. En af disse Bygninger, paa to Etager med Taarn og kobberbekædt Spir, kaldes “Enkesædet ved Bandholm”, og er opført i Aarene 1865-66, paa Grunden af den forhenværende Bandholmgaard. Af to lidt senere opførte Bygninger beboes den ene af Skovrideren, og den anden, der ligger i en sjelden Samling af store, gamle, fritstaaende Ege, af Godsinspecteuren”.<sup>50</sup>

Bemærkelsesværdigt for E.C. Knuths arbejde er den usentimentale tilgang til blandt andet faderens byggerier, han lagde for dagen. Med ønsket om selv at præge de fysiske rammer for faderens nye struktur igangsatte han en nedrivning af de seneste årtiers bygninger – fra den nyopførte skovridergård over den nyanlagte avlsgård og til den endnu ikke fuldførte hovedbygning. Hovedsædet blev bogstavelig talt ryddet for bygninger for at give plads til en storslået park og en række embedsboliger, der tilsammen skulle sætte scenen for den tilrejsende på dennes vej frem mod det nye hovedsæde, som E.C. Knuth samtidig fik udarbejdet planer for. Påvirket af tidens begejstring for det nye, komfortable og moderne – og inspireret af de oplevelser, som han havde haft under sit halve års ophold i England i 1861 – udvikledes ideen om på lollandsk grund at skabe et storslået engelsk herresæde.<sup>51</sup> Ikke kun med henblik på at sætte rammerne



Figur 5. Høje Målebordsblad fra 1890'erne over Nordlolland med placering af grevskabets forpagtergårde i perioden 1837 til 1880. Copyright Kort & Matrikelstyrelsen, Rentemestervej 8, 2400 København NV.

for en herskabelig tilværelse for greven, men også for at underlægge sig sine omgivelser med vidtstrakte marker, storslåede udsigter og spredt bebyggelse.

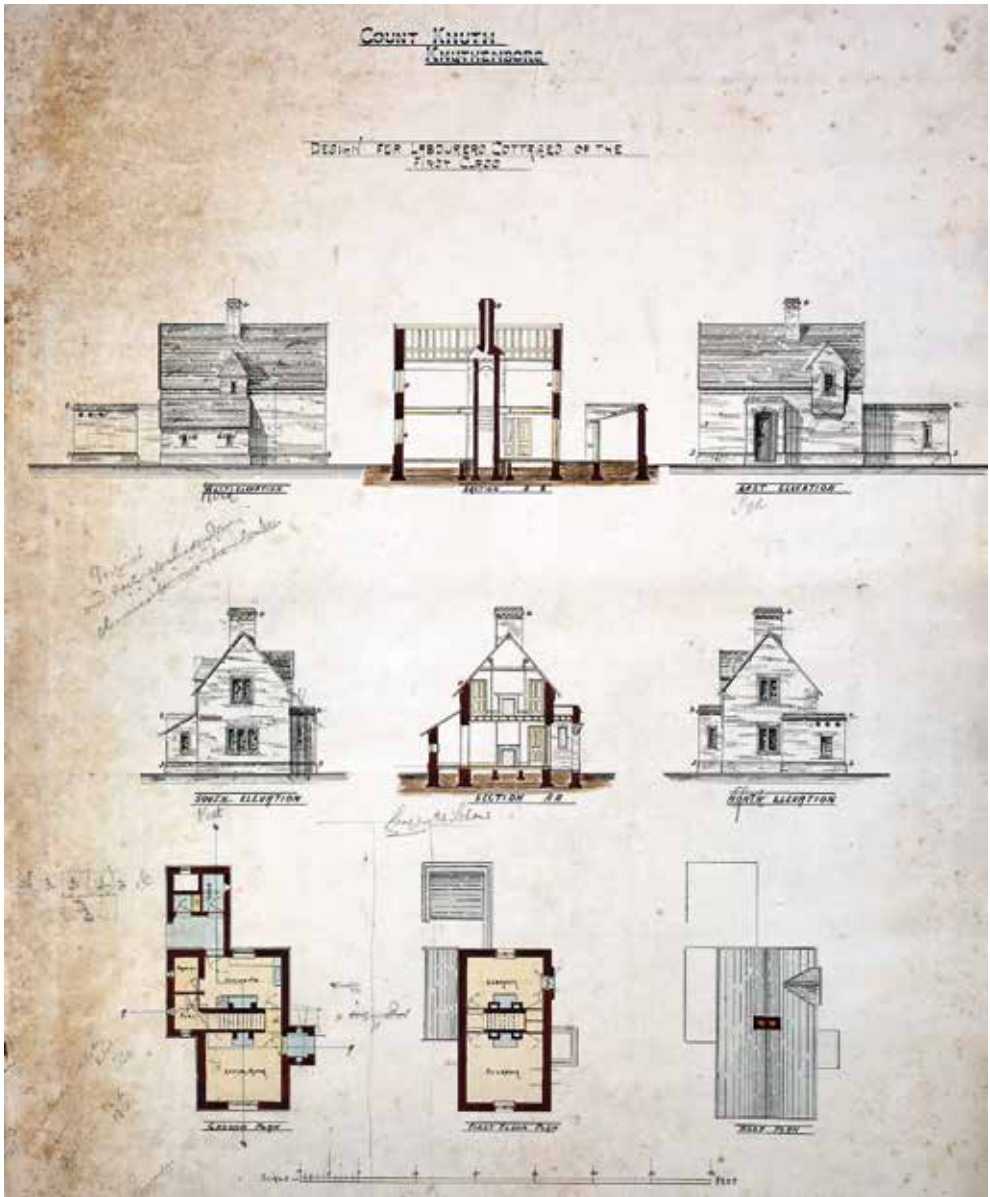
E.C. Knuths planer fokuserede i første omgang på hovedsædets umiddelbare omgivelser. Tre år efter hans overtagelse af grevskabet påbegyndtes den hen ved 7,2 kilometer lange kampestensmur, der ikke blot skulle omslutte den store nyanlagte park – efter tegninger af den engelske landskabsarkitekt Edward Milner (1819-84) – men som også skulle værne om hovedsædets avlsgård samt en række af grevskabets nye embedsboliger.<sup>52</sup> De mange nybyggerier blev opført efter tegninger af arkitekt Henrik Steffens Sibbern (1826-1901), der forud for arbejdet på Knuthenborg blandt andet havde stået bag ombygningen af hovedbygningen på Tølløse (1859) og leveret tegninger til den engelskinspirede gotiske hovedbygning på Krabbesholm i Hornsherred (1853). Det var således en erfaren arkitekt udi kunsten at opføre moderne hovedbygninger, E.C. Knuth

tilknyttede. På Knuthenborg skulle Sibbern endnu engang bevise, at han kunne forene fortidens stilarter i en historicistisk leg med dansk renæssance, fransk barok og engelsk tudorstil i overensstemmelse med bygherrens særlige ønsker. Ved opførelsen af de nye bygninger blev der i første omgang lagt særlig vægt på portene ved to af hovedsædets tre præsentable ankomstveje og embedsboligerne, der foruden at bibringe anlægget et engelsk udtryk yderligere fastslog den igangsatte centralisering af grevskabets embedsværk omkring hovedsædet. Ved ikke blot fysisk at samle grevskabets højest placerede medarbejdere i embedsboliger i parken, men også ved i byggeriets udsmykning at skabe en let afkodelig hierarkisering, der understregede Knuthenborgs ansattes placering mellem greven og verden uden for muren, skabte E.C. Knuth med sit byggeforetagende rammer, der afspejlede styringen af de vidtstrakte besiddelser. I parken fik skovrideren i 1867 igen udleveret nøglerne til en ny skovridergård, udsmykket med gevir i cement, mens godsinspektøren året efter kunne indtage sin nyopførte embedsbolig i to etager med høje gavle og et lille karnaptårn, der tydeligt underordnede sig det projekterede hovedsæde og nyopførte enkesæde, men som samtidig hævdede sin plads i forhold til parkens øvrige bebyggelse.

Sammenholdes byggeriet med lønningslisterne fra 1868-69, fremgår det tydeligt, at grevskabets mest betroede medarbejdere nu alle havde fået friboliger på hovedsædet eller for skovens folk i umiddelbar nærhed af de skovområder, hvortil de var knyttet.<sup>53</sup> Kun birkedommeren og materialeforvalteren havde ikke fået en bolig stillet til deres rådighed som det også var tilfældet for skovløber Christian Ditlev, der "*Indtil Bolig kan faaes betaales for hans Huusleie 4 rigsdaler om Halvaaret*".<sup>54</sup> Friboliger var således blevet en del af aflønningen, samtidig med at de bidrog til at strukturere og hierarkisere de forskellige embeders indbyrdes placering. Når birkedommeren ikke fik stillet bolig til rådighed, skal det formentlig ses som udtryk for hans embedes status på grevskabet. Til trods for, at embedet reelt var afskaffet med Knuthenborg Birks nedlæggelse i 1861, modtog den gamle birkedommer endnu 400 rigsdaler årligt "*... for hans Embedstid*".<sup>55</sup> Formentlig som udtryk for grevens velvillighed og som aflønning for de småopgaver, som birkedommeren fik tildelt som ved synsforretningen på Maribo Ladegård året efter retskredsens nedlæggelse.<sup>56</sup>

Da byggeaktiviteterne inden for parkmuren i begyndelsen af 1870'erne, når der ses bort fra selve hovedsædet og enkelte mindre byggerier, var bragt til ende, flyttede E.C. Knuth i stigende grad opmærksomheden fra parkens centrale embedsbygninger ud til parkens randområder og derfra videre ud i det omkringliggende produktionslandskab. På samme tid blev arkitekt Sibbern skiftet ud, formentlig på grund af byggeriets ændrede karakter fra præsentable embedsboliger til mere underordnede tjenestehuse. I første omgang med den engelske arkitekt J. Austin Hayes fra firmaet Whelan and Hayes i London,





Figur 6. "Design for Labourers Cottages of the first Class" udført af arkitekt J. Austin Hayes fra firmaet Whelan and Hayes i London. Tegningen kom til at danne forlæg for den østlige portnerbolig rejst af arkitekt Tvede. Foto: Finn Brasen 2013, Knuthenborg.



men kort derefter med arkitekt Frederik Vilhelm Tvede (1826-91), der fra begyndelsen af 1870'erne blev grevskabets faste arkitekt efter at have fungeret som både konduktør på en række byggerier udført efter Hayes' tegninger og som selvstændig arkitekt.

I Knuthenborgs tegningsarkiv findes flere skitser udført af den engelske arkitekt til blandt andet portlågerne og portnerboligerne ved den sidste af parkens præsentable ankomstsveje, Snapindporten, og til "*Labourers Cottages of the first Class*" og "... *of the second Class*".<sup>57</sup> Mens portnerboligerne ved Snapindporten blev opført med dekorative facader i kampesten og forsynet med små tårne og karnapper, blev kun et af arbejderhusene rejst og dette som en teglstensmuret portnerbolig ved den østlige indgang i muren ind til avlsgårdens marker.<sup>58</sup> Den engelske arkitekt leverede desuden tegningerne til den sidste af parkens større embedsboliger – den kostbare skyttebolig (Flintestenshuset) – som arkitekt Tvede kom til at stå for udførelsen af. Med karnapper og murværk af kvaderhuggede flintesten fik bygningen trods et fornemt ydre et tæt samspil med muren om parken og Snapindportens portnerboliger. Et samspil som Tvede efterfølgende skulle arbejde videre med i en række bygninger i produktionslandskabet, som han kom til at forestå tegningerne til.

## Arkitekt Tvede

Hurtigt efter sin ankomst fik Tvede overdraget ansvaret for renoveringen af og tegninger til produktionslandskabets bygninger. Ud fra det overleverede tegningsmateriale på Knuthenborg og på Danmarks kunstabibliotek kunne det tyde på, at han fra starten blev hovedarkitekten på disse byggerier samtidig med, at han fungerede som konduktør for Hayes' bygninger. Af Tvedes tegninger til tjenesteboligerne i landskabet fremgår det tydeligt, at han i arbejdet med opførelsen af Hayes' huse havde opnået en fortrolighed med dennes streg. Ved at tage afsæt i disse bygninger forstod Tvede gennem materialer, detaljer og grundplaner at skabe en visuel sammenhæng mellem hovedsædet og landskabets bygninger, der sikrede, at grevskabets tilstedeværelse i det lollandske landskab blev synliggjort – særlig i de områder, der lå fysisk adskilt fra hovedsædet.

Når E.C. Knuth netop valgte Tvede som arkitekt for disse bygninger, skyldes det uden tvivl hans evner og viden ud i moderne landbrugsbyggeri. I 1857 havde Tvede vundet Landhusholdningsselskabets konkurrence om moderne landbrugsbyggeri med sit projekt *Fremad* til udformning af et avlsgårdsbyggeri til blandt andet en større ejendom.<sup>59</sup> I tråd med tidens voksende interesse for teglstensbyggeriets kvaliteter og i forlængelse af de nye tanker om funktionalitet og formålstjenlighed som prægede periodens arkitekturdebat, gjorde Tvede sig i sit konkurrenceforslag til talsmand for et grundmuret avlsbyggeri i upud-

sede tegl eller kampesten.<sup>60</sup> Kombineret med en hensigtsmæssig og harmonisk udlægning af bygningerne omkring gårdspladsen ville Tvede i sit forslag forene det nyttige med det behagelige, idet der i en god avlsgård mere skulle tages "... *Hensyn til Orden, Hensigtsmæssighed, Simpelhed og Nethed end til Symmetri og Pynt*".<sup>61</sup> Tvedes projektbesvarelse var på en gang moderne og omkostnings-tung og appellerede, ifølge kritikken fra dommerkomitéen, da også mere til "... *Rigmænd, der have Evne og Ret til at gjøre deres particulaire Smag, deres Lyst og Elegancen Indrømmelser paa Pungens Bekostning...*"<sup>62</sup> end de proprietærer, til hvem konkurrencen oprindeligt var tænkt.

Måske fordi Tvede formåede at kombinere funktionalitet i avlsbyggeri-et med moderne teglbyggeri, der foruden at være solidt også signalerede til omverdenen, at der her var økonomisk overskud, formåede han i årene efter konkurrencen at modtage en række opgaver – navnlig for godsejere. Landbrugets opgangstider og de voksende krav til produktionen og effektiviteten satte krav til fornyelsen af avlsgårdsanlæggene, der særligt på godserne gennem dyrt og moderne teglstensbyggeri blev et vidnesbyrd om de gode tider på herregårdene.<sup>63</sup> Mest markant, og i tråd med det arbejde som han kom til at forestå på Knuthenborg, var nybygningen af den fynske herregård Glorups avlsanlæg i 1860'erne. Her brød Tvede det traditionelle avlsgårdsbyggeri op i en række engelskinspirerede "cottager" og driftsbygninger placeret ud i landskabelige omgivelser umiddelbart op til hovedbygningen.<sup>64</sup> Særligt forpagtergårdsanlægget på Glorup kom tydeligt til at danne forlæg for opbygning og struktur i fornyelsen af de forpagtergårde på Knuthenborg, som Tvede skulle levere tegninger til. I større skala og med inddragelse af hele produktionslandskabet overførte Tvede arbejdet fra Glorup til Knuthenborg, hvor hans nye bygninger blev spredt rundt på hele besiddelsen.

## **Kvægavl og mejeribrug**

Blandt de opgaver, Tvede fik overdraget ved ankomsten til Knuthenborg, var opførelsen af en ny avlsgård, der stod færdig i 1874, hvor den første gang blev synet som "*Den Nye Avlsgaard*".<sup>65</sup> Til byggeriet foreligger de første skitser alene udformet af Tvede, der dog med sit umiskendelige engelske præg og indretning af driftsbygningerne må have været en omarbejdning af den engelske arkitekts forslag.

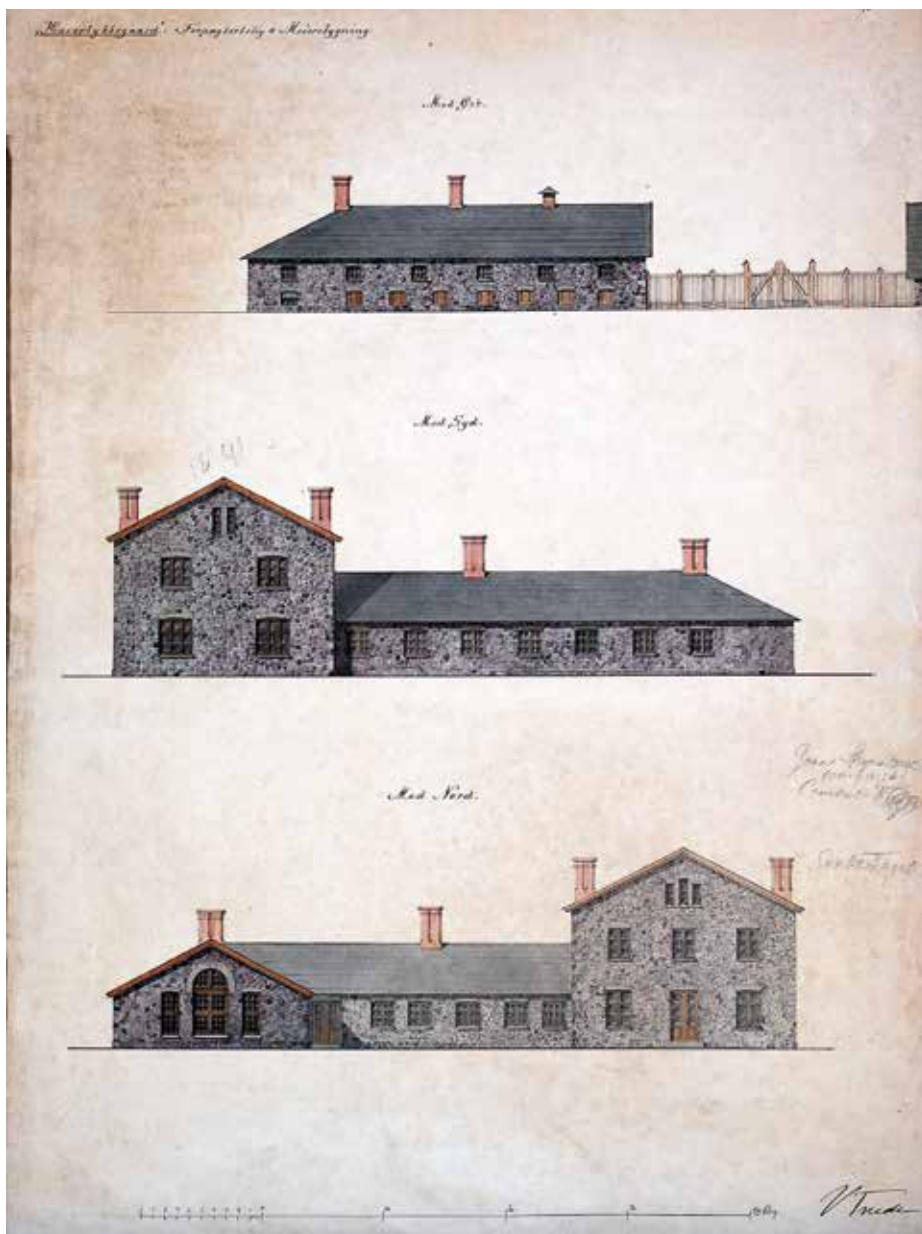
Udkastet til avlsgårdens udformning tager også kun i mindre grad tråden op fra Tvedes projektbesvarelse fra 1857 og hans erfaringer fra arbejdet på Glorup. Som det var tilfældet ved det øvrige byggeri i parken, må E.C. Knuths drøm om et engelsk herresæde have influeret på avlsgårdens indretning og driftsform, idet byggeriet fik en udpræget engelsk indretning med blandt andet løsdriftsstal, ligesom avlsgårdens marker blev udlagt efter engelsk forbillede

og afstemt efter produktionshensynet til de nye landbrugsmaskiner, som for en dels vedkommende blev indkøbt i England.<sup>66</sup> Avlsgårdens særstatus på grevskabet, hvad angår brugen af den seneste teknologi, medførte samtidig, at der ved denne blev rejst et maskinmesterhus – synet første omgang i 1875, hvor det endnu var ubeboet. Kort efter flyttede en maskinmester ind, der havde ansvaret for blandt andet grevskabets lokomobil, som i sommeren 1872 blev genstand for beundring, da E.C. Knuth demonstrerede damppløjning ved Landmandsforsamlingen i Nykøbing F.<sup>67</sup>

Øst for den del af muren der omsluttede avlsgårdens jorder, oprettedes parallelt med nybyggeriet endnu en forpagtergård – Damsmosegård – der, som det tidligere var tilfældet med Pårupgård, blev oprettet ved sammenlægning af fæstegårdsjorder. E.C. Knuth videreførte dermed faderens arbejde med udbygning af forpagtningsvæsnet primært koncentreret omkring hovedsædet. En udvikling der forsattes i 1873, hvor den afsidesliggende forpagtergård Binnitse blev afhændet for to år efter at blive erstattet ved købet af Saxhøj og Lerbjerggård tæt ved hovedsædet. Sideløbende hermed blev Damsmosegårds jorder næsten fordoblet fra 97 tdr. land ager i 1870 til i 1876 at have 169 tdr. land ager under sig – blandt andet gennem opkøb af jord og ved inddæmning af engene ud til Smålandshavet.<sup>68</sup> Tvede leverede tegningerne til gården, der ved den første forpagters overtagelse i maj 1870 må have stået færdig. Som det var tilfældet med avlsgårdens staldbygninger, blev også Damsmosegård indrettet med løsdriftsstald. Både her og på avlsgården fokuseredes fortsat på det kødkvæg, som F.M. Knuth omkring 1850 havde indført på hovedsædets avlsgård.<sup>69</sup>

Slog omlægningen til mejeridrift i første omgang ikke igennem på avlsgården og Damsmosegård, så forholdt det sig anderledes på grevskabets tre største forpagtergårde – Maribo Ladegård, Havlækkegård og Knuthenlund – hvor Tvede renoverede og delvist fornyede avlsbygninger samtidig med, at han tegnede nye stuehuse med store mejerier. Opprioriteringen af mejeridriften medførte, som det kunne ventes, også en ændring i størrelsen på gårdenes dyrehold og i forpagtningsafgiften. Efter at Knuthenlund som den sidste af de tre forpagtergårde i 1886 stod færdigombygget med nyt stuehus og mejeri, øgedes gårdens dyrehold til 115 køer mod de 90 stykker kvæg, der i 1852 blev holdt på stedet.<sup>70</sup> Forpagtningsafgiften blev på samme tid omlagt til også at indeholde en smørlevering på 1.500 dritler “... af Grosserersocietetet satte topnoteringer for 1ste Klasse Smør”.<sup>71</sup> Periodens voksende efterspørgsel på smør, særligt fra England, medførte på Knuthenborg en forøget bevågenhed over for mejeridriften, som fra 1870 kastede en fornyelse af mejerierne på forpagtergårdene af sig.<sup>72</sup>

Den første af gårdene, hvor Tvede kom til at virke, var Maribo Ladegård, hvis udlænger i 1869 blev flammernes bytte. Her rejste han i årene efter en klassisk trefløjet avlsgård fulgt op af nybyggeriet af en mælkekælder, som grev-



Figur 7A. Arkitekt Tvedes endelige udkast til stuehuset på Havlækkegård, dateret 1870.  
Foto: Finn Brasen 2013. Knuthenborg.



*Figur 7B. Stuehuset på Knuthenlund før svinestalden, nederst i billedet ved den hvide container, blev nedrevet. Foto: Finn Brasen 2011. Museum Lolland-Falster.*

skabet i 1871 i forpagtningskontrakten havde forpligtet sig til at opføre,<sup>73</sup> og som blev forbundet med et nyt stuehus, hvortil de første tegninger daterer sig fra samme år.<sup>74</sup> Parallelt hermed påbegyndtes en fornyelse af stuehuset og en del af avlsgården på Havlækkegård, som allerede arkitekt Winstrup i 1850'erne havde udarbejdet forslag til. Tvedes tegninger blev udformet i 1869-70, og 7. december 1871 kunne grevskabet afholde synsforretning på gårdens "... *ny opførte Stuebygning med Mejeri samt Svinestald*".<sup>75</sup> Som det skulle vise sig, så trak fornyelsen af den sidste af grevskabets største forpagtergårde, Knuthenlund, i langdrag – formentlig grundet E.C. Knuths tidlige død i 1874 og den efterfølgende administrationsperiode. Til trods for at Tvede allerede i 1877 efter flere forslag kunne levere det endelige udkast til et nyt stuehus – som i indretning og struktur fulgte Havlækkegård og Maribo Ladegård – hvorefter fornyelsen påbegyndtes, kunne han først i oktober 1886 aflevere nøglerne til forpagteren på de sidste byggerier på Knuthenlund.<sup>76</sup>

## Nyopførte forpagtergårde

Kendetegnende for det byggeri som Tvede iværksatte på stuehusene på de tre forpagtergårde var en ensartethed i bygningernes udlægning og struktur, der tog afsæt i den grundmodel, som han havde arbejdet med på Glorup, og som han efterfølgende skulle gentage ved nybygningen af blandt andet forpagterboligen på det sjællandske gods Ryegård i 1876. Forpagterens bolig blev placeret i den ene ende af byggeriet og indtog med en større dybde og højt murværk – enten i form af en høj kælder eller et andet stokværk – en markant plads i anlægget. I tilslutning til den ene gavl løb en lavere enetages fløj ud, hvori køkken, folkestue og bøttevaskeri fandtes, og som formidlede overgangen til den nordvendte mejerifløj, der var forsynet med et stort rum – benævnt mælkekælderen – gravet ned i kælderplan og i gavlen mod nord forsynet med et stort vindue. Hele byggeriet var udstyret med fast tag og med et upudset murværk udvendigt, der i udformning af facaden og valget af materialer kunne tilføres en selvstændig udformning.

Selve indretningen af mejeriet fulgte i grove træk Tvedes konkurrencebe-  
svarelse fra 1857. Således blev mejerifløjene blandt andet forsynet med en række åbninger langs jorden for at skabe en tilstrækkelig ventilation i mælkekælderen, der skulle holdes kølig. For at sikre renligheden og den rette temperatur i rummet blev åbningerne udstyret med en række lukkeanordninger, hvoraf den yderste bestod af

“... en Lem, den midterste med en Metaltraad forsynet Ramme, som forhindrer Utøi og Fluer fra at trænge ind, naar Lemmen og Vinduet er aabnet; [...] Lys modtages fra de 2 store mod Nord anbragte Vinduer. Den slette Luft ledes bort igjennem Ventilene i Loftet, der udmunder i et Rør, der staaer i Forbindelse med Meieriskorstenen. Gulvet i Melkestuen dannes af store Skifersteen, som ere henlagte i Cement paa et Lag Mursteen. [...] I de forskjellige Localer ere Vaske, som staae i Forbindelse med en Rende, der fører alt Opvaskevandet til det tætved beliggende Svinehus”.<sup>77</sup>

Af synsforretningen fra Knuthenlund i 1901 fremgår det tydeligt, at Tvedes konkurrenceforslag fra 1857 dannede grundlaget for hans bygninger på grevskabet, idet mejerifløjens beskrives som indrettet med

“... Kærnerum med Granitgulv og Smør- og Mælkekælder med Betongulve. Heri er 3 Riste med Vandlaase og glasseret Afløbsrør til Spildevandet. Bygningen har Skifertag hvori Tagvinduer og i Ydervæggene ere Vinduerne med fuldstændigt Beslag. Mælkekælderen med Vinduer i nord har dobbelte Ruder. [...] I Mælke- og Smørkælderen er foruden

Vinduer og Lemme i Ydermuren tillige løse Rammer, som er bestaaende med gennemhullet Zink samt paa Indersiden Skodder med Omfatninger og Beslag. For de øverste Vinduer er paa Indersiden 4 Skydeskodder. I Mælkekælderen er 10 Ventiler oppe under Loftet”.<sup>78</sup>

Som en konsekvens af Tvede's indretning og disponering af mejeriet blev der sammen med de nye stuehuse og mejerier også på alle tre forpagtergårde rejst nye svinestalde, der via rør blev sat i forbindelse med køkkenet, som det var tilfældet på Knuthenlund, hvor synsforretningen fra 1901 desuden beretter om en tragt med glaseret ledning fra køkkenet til svinestald. Som på Glorup og Havlækkegård indgik svinestalden på Knuthenlund i et vinkelbyggeri med en vognremise, der afskar pladsen foran stuehuset fra den øvrige avlsgård, hvor møddingen var henlagt. Således sikredes et effektivt værn mod lugtgener, der ikke blot kunne genere forpagteren, men som også kunne give afsmag til mælken i mejeriet.

Bemærkelsesværdigt for forpagtergårdenes mejerier var en fastholdelse af principperne for det traditionelle holstenske bøttemejeri. Før Sibbern blev udskiftet med nye arkitekter på grevskabet, havde han i 1864 leveret tegninger til indretning af en *“Melkekjælder efter svensk System med Bassin til Afkjøling for Melken med Vand og Is”*.<sup>79</sup> Mejeriet, der fulgte de nyeste principper inden for mælkeproduktion, og som først fem år senere for alvor skulle blive introduceret efter en præsentation på Landmandsforsamlingen i København, vandt tilsyneladende ikke gehør hos E.C. Knuth.<sup>80</sup> Trods hans begejstring for den nyeste teknologi og hans indføring af moderne kvægavl på hovedsædets avlsgård, ønskede han tilsyneladende at fastholde en traditionel mejeridrift på de underliggende forpagtergårde. Ikke ulig forholdene hos den progressive godsejer Edward Tesdorpf (1817-89) på Orupgård på Falster, hvor det holstenske bøttemejeri fastholdtes frem til sukkerroedyrkningens indførelse i 1885.<sup>81</sup>

Var de nyopførte stuehuse på forpagtergårdene et produkt af en funktionel tilgang til landbrugsdriften, og arbejdede Tvede med et fastlagt skema for de enkelte bygningers indretning, så formåede han alligevel at skabe individuelle bygningsværker gennem materialevalg og facadebehandling, der fik bygningerne til at skille sig ud fra hinanden uden dog at miste sammenhængen. Til hvert byggeri leverede Tvede flere sæt tegninger, som blev forelagt E.C. Knuth. Idet der foreligger mange bud på de enkelte bygninger, må hans mening have vejet tungt ved udformningen af facaden, der på Havlækkegård gik fra at være et enkelt murstensbyggeri til at være et byggeri opført i træ med muren om parken.<sup>82</sup> De forskelligartede murbehandlinger til trods, så ændrede Tvede hverken på vinduestakten eller taghældningen, der fastholdtes i hele

tegningssættet, og som må være faldet i god jord hos E.C. Knuth. Til Knuthenlund projekterede Tvede i 1876, to år efter E.C. Knuths død, et meget herskabeligt udkast til nybyggeriet, der året efter blev erstattet af et nyt langt mere enkelt projekt i overensstemmelse med det færdige resultat. Medvirkende til forsimplingen var uden tvivl hensynet til godsinspektøren og materialeforvalteren, hvis årlige synsforretninger lettedes gevaldigt, når bygningsmassen var ensartet og uden for mange dekorationer.

Kendetegnende for facaderne på de tre forpagtergårdes stuehuse er da også et fravær af den historicistiske leg med stilelementer og dekorationer, som præger Sibberns embedsboliger, og som går igen i nedskaleret form i Hayes' portnerboliger. Tvedes stuehuse lagde sig mere i forlængelse af tidens industribyggerier, og føjede sig med deres enkle og sobre udtryk til hovedsædet gennem materialevalget og bygningernes ensartede udtryk. Dermed lykkedes det Tvede at skabe et visuelt samspil mellem de forskellige forpagtergårde og ikke mindst mellem disse og hovedsædet. Det sikrede, at grevskabets tilstedeværelse blev synliggjort i det store fragmenterede produktionslandskab, samtidig med at funktionaliteten i byggeriet fastholdtes.<sup>83</sup>

## Landskabets tjenesteboliger

E.C. Knuths byggeaktiviteter begrænsede sig ikke kun til forpagtergårdenes bygningsmasse. Parallelt med ensretningen af stuehusene på de store forpagtergårde påbegyndtes en større fornyelse af tjenesteboligerne særligt i skovområderne ved grevskabets grænser og ud til de hovedfærdselsårer, der løb over dets jorder. Tvede udarbejdede med afsæt i Hayes forslag til arbejderhuse en række bygninger til landskabet, der knyttede an til Hayes' udkast, og som i materialevalg gik i dialog med såvel hovedsædets bygninger, forpagtergårdene som muren om parken. Fornyelsen koncentrerede sig i første omgang særligt om bygningsmassen ved indgangen til Knuthenborgs jorder ved Maribo, ved hovedalléen ind til Maglemerporten samt på de områder, der fysisk var adskilt fra hovedsædet som øen Lindholm nord for Lolland.

På præsentationstegningen over grevskabets nybyggerier fra midten af 1870'erne – hvorpå der nederst er noteret "*Den nye Avlsgaard og forskellige mindre Betjentboliger etc. paa Knuthenborg efter Tegninger af Architecterne Hayes i London og Tvede, udført under Tilsyn af Architect Tvede*" – er ikke kun avlsgårdens bygninger, skyttehuset og portnerhusene gengivet, men også to mindre tjenesteboliger, udført alene efter Tvedes tegninger, der i stil følger sig sammen med det øvrige byggeri.<sup>84</sup> De to små huse, et skovløberhus i Skåningshave ud til den befærdede Vestre Landevej ved indgangen til grevskabets jorder fra Maribo og et fiskerhus på øen Lindholm, tæt ved sejlrenden ind til Bandholm, lod sig med deres tætte volumen og dekorative murbehandling vi-





*Figur 8 Fiskerhuset på Lindholm, opført i kvaderhugget flintesten og med skifertag, efter tegninger af arkitekt Tvede. Knuthenborg.*

suelt koble til hovedsædet og sikre derved, at grevskabets tilstedeværelse i produktionslandskabet blev synliggjort. Nybyggeriet i landskabet tjente således ikke blot til at skabe moderne og bekvemme hjem for grevskabets ansatte, men også til at iscenesætte ejerskabet. Det lille fiskerhus på Lindholm, øens eneste bebyggelse, blev færdigbygget efter E.C. Knuths død i 1875 med en murbehandling, der svarede til det kostbare skyttehus i parken. Med kvaderhuggede flintesten og dyrt skifertag stod bygningens ydmyge funktion som bolig for grevskabets fisker langt fra mål med byggeriets pris, hvis ikke formålet med opførelsen i lige så høj grad var at signalere orden og velstand på afstand af hovedsædet, hvortil bygningen arkitektonisk lod sig koble. Ingen forbisejlede med det mindste kendskab til det storslåede byggeprogram på Knuthenborg kunne ved synet af det lille fiskerhus være i tvivl om ejerskabet til øen. På lignende vis fjøede den nye skovløberbolig i Skåningshave, der stod færdig i 1872 og erstattede et ældre hus på stedet, med sine røde teglsten og lave tagrejsning sig til grevskabets hovedsæde og de underliggende forpagtergårde. Derved sik-

rede det lille hus på lignende vis som fiskerhuset, at de forbipasserende vidste, på hvilke jorder de befandt sig.

Også skovfogedboligen i Ugleholt Skov blev i 1870'erne fornyet. Placeret op til grænsen mod vest i forlængelse af det levende hegn, der adskilte Knuthenborg fra baroniet Juellinge, fik skovfogedboligen en markant opbygning med høj tagrejsning og en symmetrisk hovedfacade med kvist, der kunne ses i skovbrynet fra den nordlige landevej, der her passerer igennem hegnet. Boligens størrelse var ikke kun afledt af behovet for en iscenesættelse, men også af skovfogedfamiliens størrelse, idet skovrideren under en gennemgang af stedet i maj 1877, året før det nye hus blev rejst, noterede, at "... af Hensyn til Mejeriproduktionen ønsker Familien meget et Kjælderrum. Endvidere vil den gerne, da der nu er flere Børn, have indrettet et mindre Værelse".<sup>85</sup> Mens skovfogedboligen i Ugleholt Skov fik et fornemt ydre, fik blandt andet skovløberboligen i skoven Skifterne et anderledes enkelt udtryk. I maj 1875 blev årets synsforretning gennemført af godsinspektøren og arkitekt Tvede, og her blev synet "*Skovløber Frederik Ditlevsens Bolig i Skifterne – Bolig og Udhus forfaldent og egner sig ikke mere til Vedligeholdelse. Nybygning bør bestaa af 2 Beboelsesværelser, Køkken, Spisekammer og en liden Kjelder, Plads til Lade, Lo, 2 Køer, 1 Hest, Faar, Gris og Latrin. I den gamle Bygning en Kakkelovn, som kan gjenbenyttes, Fodmuret under den. Den ny Bygning anbefales opført af en del af de røde Mursteen, som henstaae i Parken*".<sup>86</sup> Samme år leverede Tvede tegningerne til den nye bolig, der med stråtag og stald i den ene ende fik et uprætentløst udtryk sammenlignet med de andre tjenesteboliger. Foranlediget af skovløberboligens hengemte placering på afstand af de befærdede veje fik bygningen her ingen større arkitektonisk opmærksomhed.

Fik grevskabets bygningsmasse i Skifterne et enkelt udtryk, forholdt det sig anderledes ved hovedalléen ind til Maglemerporten, hvor bygningerne fik en særlig dekorativ behandling. Først og fremmest gjaldt det Egehuset, som blev rejst umiddelbart op til porten. Egehuset skilte sig mærkbart ud fra grevskabets andre bygninger ved at være opført i schweizerstil med dekorativt bindingsværk under et højt stråtag. Til trods for at der til Egehuset blev knyttet et mindre landbrug på 20 tdr. land, blev byggeriet bestemt til "... gjestehus for de fremmede, der ønske af besee parken, i hvilket øiemed det foruden værelser til reisende, er forsynet med stald og vognhus".<sup>87</sup> Foruden dette ekstra virke som gæstgiver, der påhvilede forpagteren af Egehuset, skilte forpagtningen sig også ud på et andet væsentligt punkt. Mens grevskabet ved bortforpagtning af de andre forpagtergårde overdrog det fulde ansvar for vedligeholdet til forpagterne, så påhvilede det kun Egehusets forpagter at varetage det indvendige vedligehold, mens "... Grevskabet overtager den udvendige Vedligeholdelse på Vinduesruderne nær".<sup>88</sup> Forklaringen kan kun være, at det dekorative hus lå



*Figur 9. På luftfotografiet af Maribo Ladegård fra 1950'erne, efter stuehuset var blevet udvidet med en kvist, er det endnu tydeligt at se tjørnehækkene langs vejen og den storslåede allé mod Maglemerporten i horisonten til venstre. Knuthenborg.*

ved den storslåede ankomstallé fra Maglemer – med brede græsrabatter og to rækker korkelme – som kunne ses på lang afstand. I dette scenograferede rum var Egehuset et så vigtigt element, at ansvaret for vedligeholdet kun kunne varetages af grevskabet selv.

### **Produktiv effektivitet og herskabelig herlighed**

Som forpagtningskontrakterne fra 1860'erne afslører, ønskede E.C. Knuth ikke kun at underlægge sig produktionslandskabet gennem nybyggerier. Også gennem beplantningen ved forpagtergårdene og bevaringen af gravhøjene i markerne stillede greven i stigende grad krav, som forpagterne måtte efterleve. Den funktionalitet, som prægede de nyopførte bygninger, kom også til at sætte sine spor i behandlingen af landskabet, der med nedlægning af drænrør og tilplantning af hegn kom til at fremstå veldrevet og produktivt. Som symbol på de nye tider kunne jernbanen fra Maribo til Bandholm samtidig anlægges

hen over grevskabets jorder, delvist finansieret gennem lån i Knuthenborgs fideikommis, der sammen med nybyggeriet og landskabsplejen ikke efterlod nogen i tvivl om, at grevskabet Knuthenborg var et driftigt og fremskridtsvenligt landbrug.<sup>89</sup>

Effektiviteten i forpagtergårdenes marker blev særlig tydelig, efter at E.C. Knuth i midten af 1860'erne påbegyndte et større dræningsarbejde. Blandt andet på Maribo Ladegårds ti marker, hvor arbejdet med nedlægning af teglstensdrænrør strakte sig over perioden 1866-69 og løb op i en pris af 20.619 rigsdaler.<sup>90</sup> Udlægning af drænene i markerne medførte ikke kun en højere produktivitet, men fik også indflydelse på indhegningen, der kom til at undergå en næsten lige så dramatisk ændring som grevskabets mange bygninger. Som på resten af Lolland bestod indhegningen på Knuthenborg endnu i begyndelsen af 1860'erne af jordvolde tilplantet med pile- og poppeltræer. I 1866 kunne A. Kall Rasmussen i sin beskrivelse af Maribo Ladegård imidlertid berette, at "*Digerne i alle Markerne ere sløjfede og udkjorte paa Tørvejordene*".<sup>91</sup> Med afløsningen af det sidste hoveri, der blandt andet skulle forestå det tidskrævende arbejde med at styne og pleje de levende hegn, og for undgå, at de dyre drænrør blev ødelagt af rødderne fra træerne, blev de gamle hegn nu ryddet.<sup>92</sup> Få år efter at dræningsarbejdet var tilvejebragt på Maribo Ladegård, blev forpagteren i 1871 pålagt at fjerne de sidste poppel- og piletræer samt jordvoldene i yderskellene for at erstatte dem med kratbuske, mens strækningen langs Vestre Landevej fra Maribo skulle tilplantes med tjørnebuske.<sup>93</sup> Modsat det uensartede kratbuskads ved gårdens andre yderskel fremstod tjørnehegnene ensartet ud til landevejen og frembragte ved blomstring et smukt skue for de forbipasserende, samtidig med at de gennem en tilbagevendende nedskæring kom til at danne et tæt hegn, der forhindrede dyr og rejsende i at bryde igennem. På lignende vis blev tjørnebuskene også plantet under allétræerne ved grevskabets ankomstallé fra Maglemer, der på en gang udgjorde en effektiv afskærmning i alléen og bidrog til en storslået ankomst. Som i Tvedes nybyggerier formåede E.C. Knuth gennem beplantningen at kombinere det moderne, effektive og dekorative med henblik på at skabe de rette signalværdier og sammenhænge mellem grevskabets besiddelser.

Den landskabelige signalværdi var, som det også var tilfældet i Tvedes dyre fuldmursbyggerier, dog ikke alene baseret på effektivitet og funktionalitet. Den iscenesættelse, som E.C. Knuth ønskede at tilvejebringe på Knuthenborg, fokuserede i lige så høj grad på et ønske om at signalere klassiske adelige privilegier, historisk kontinuitet og ikke mindst velstand. Herlighedsværdien i form af vildtremiser og gravhøje blev i lige så høj grad en markør for grevskabets tilstedeværelse i produktionslandskabet som Tvedes bygninger – anlagt og fastholdt for at skabe smukke udsigter og for at signalere historisk ælde og økonomisk



*Figur 10. Herregårdslandskabet ved Knuthenlund anno 2011 med gravhøjen placeret midt i den store roemark vidner endnu i dag om den transformering af landskabet, som F.M. Knuth iværksatte, og sønnen E.C. Knuth fuldendte. Foto: Finn Brasen, Museum Lolland-Falster.*

overskud. Som sine standsfæller og ikke mindst sin fader dyrkede E.C. Knuth jagtens glæder og anlagde i parken efter engelsk forbillede et fasaneri i begyndelsen af 1870'erne, hvortil forpagteren af avlsgården i 1880 skulle levere foderet.<sup>94</sup> Kombineret med de vildtremiser, som blandt andet forpagteren af Maribo Ladegård i 1861 blev pålagt at "... taale, at der paa 2 eller 3 steder i Gaardens marker vælges Pletter, som Grevskabet lader beplante med Thørn, Hassel, Eg eller andre træsorter og forsvarligt indhegne", fik produktionslandskabet tilført et herskabeligt præg, der supplerede det driftige og produktive udtryk.<sup>95</sup>

Med til dette billede hører også den voksende bevågenhed, som blev gravhøjene til del. Mens landboreformernes regulering af landbrugslandet i århundredets begyndelse havde medført ødelæggelse af en stor del af fortidens høje så spirede interessen for og opmærksomheden på de efterladte vidnesbyrd om fortidens store bedrifter frem i årtierne efter, særligt på grevskabets egne jorder.

I forpagtningskontrakten fra Maribo Ladegård fra 1871 indskærpedes det, at kæmpehøje ikke længere måtte fjernes,<sup>96</sup> som det også var tilfældet på Knuthenlund, hvor forpagteren årtiet efter blev pålagt ikke at borttage de antikvariske mindesmærker, ligesom eventuelle fundne oldsager alene tilhørte besidderen og straks skulle gives ham i hænde.<sup>97</sup> Med undtagelse af den stendysse, der i forbindelse med parkens anlæggelse i 1860'erne blev flyttet ind fra Svanevig for at blive opstillet i parken nord for enkesædet, så skulle de resterende forblive urørte af forpagterne og henhøre direkte under grevskabet.<sup>98</sup> Havde storgodsejere som E.C. Knuth mistet deres privilegier ved grundlovens indførelse i 1849, og gled styret af lokalområdet dem af hænde med det voksende kommunale selvstyre, så kunne de endnu i gravhøjene, i de veldrevne marker og gennem de historiske referencer i særligt hovedbygningernes arkitektur hævde deres historiske berettigelse i landskabet og derigennem skabe en iscenesættelse, der som på Knuthenborg på engang pegede både bagud og fremad.

## Sammenfatning

Formåede Eggert Christopher greve Knuth inden sin død i 1874 ikke at fuldende sit virke på grevskabet Knuthenborg med opførelse af en storslået hovedbygning til erstatning for faderens aldrig fuldførte, så formåede han alligevel at tilføre sin fædrene arv en iscenesættelse, der endnu i dag kan fascinere og tiltrække sig opmærksomhed. Bemærkelsesværdigt er det imidlertid at konstatere, at E.C. Knuths virke på Knuthenborg hovedsageligt bestod i at opdatere og forny rammerne for den strukturelle omlægning, som faderen Frederik Marcus greve Knuth i sin tid havde udtænkt og påbegyndt. Fremstår E.C. Knuths omsiggribende byggeprogrammer ved første øjekast som et brud med faderens linje for grevskabet, så forholder det sig anderledes, når driften af forpagtergårdene og strukturen for grevskabet tages i betragtning. Ses der således bort fra de store byggeprogrammer og den medfølgende iscenesættelse, så må E.C. Knuths virke samlet set mere opfattes som en fastholdelse og videreførelse af faderens bestræbelser end som et decideret brud med disse. Underlagt en ny arkitektonisk linje efter engelsk forbillede fortsatte E.C. Knuth i den bane, som faderen havde udlagt, med indføring af et moderne forpagtningssystem og etablering af en effektiv og topstyret administration. Først med introduktionen af nye driftsformer i landbruget efter sukkerroernes indførelse på Knuthenborg omkring år 1900 skete der reelt en afvigelse fra den linje, som faderen havde indført, og som E.C. Knuth havde bibragt et engelsk udtryk. En afvigelse, der samtidig tilførte produktionslandskabet nye typer byggerier i nybarok og Bedre Byggeskik i form af familiehuse og polakkaserner. Indtil da vedblev E.C. Knuths streg og F.M. Knuths ånd at hvile over Knuthenborg med et fokus på at samle besiddelsen omkring hovedsædet, udvikle nye initiativer

på Bandholm samt fastholde og udbygge de eksisterende produktionsformer i forpagtergårdene.

Bar driften af og strukturen på Knuthenborg under E.C. Knuth mere præget af kontinuitet end brud, så forholdt det sig som sagt anderledes med den fysiske iscenesættelse af grevskabet. Med de omsiggribende byggeprogrammer skabte E.C. Knuth her en storslået iscenesættelse, der gik langt ud over parkens bygninger og kom til at indbefatte hele det store, men opdelte, produktionslandskab. Mens hovedsædets embedsboliger og fornemme porte blev forsynet med historicismens slanke tårne, høje gavle og smukke dekorationer – tegnet af arkitekt Sibbern og hans afløser, den engelske arkitekt Hayes – blev produktionslandskabets bygningsmasse underlagt arkitekt Tvede, der her skabte et moderne, funktionelt og ensartet byggeri. De forskellige arkitekter til trods formåede E.C. Knuth i sine byggeprogrammer, afstemt efter de enkelte bygningsgrupperes funktioner og ikke mindst hans egen smag, at skabe en sammenhæng i byggeriet gennem materialer og udformning, der sammen med udlægning af vildtremiser, styring af beplantningen og fredning af gravhøjene sikrede, at grevskabets landskab blev bundet sammen og fik et på en gang herskabeligt og moderne udtryk. Ideen om det ægte herregårdslandskab med veldrevne marker, overraskende vuer og smukke bygninger kom på Knuthenborg ikke kun til at gælde parken. E.C. Knuths arbejde omfattede hele besiddelsen – fra den yderste grænse ved indgangen til grevskabets jorder og helt frem til det tomme plateau i parken, hvor kronen på værket – hovedbygningen – paradoksalt nok aldrig skulle blive rejst.

## Noter

- 1 Undersøgelsen er udført af cand.mag. Christina Franck og museumsinspektør Jesper Munk Andersen og indbefatter arkivstudier og landskabsanalyser af Søllestedgård, Pederstrup, Frederiksdal, Knuthenlund og Knuthenborg. For yderligere information se HERREGÅRD & LANDSKAB LOLLAND på [www.museumlollandfalster.dk](http://www.museumlollandfalster.dk).
- 2 L. Bobé, 1916 s. 153-154.
- 3 I J.P. Trap, 1955 s. 749 er landsbyen angivet som Bregerup (i 1682 benævnt Brekorpe Bye), hvilket formentlig beror på dr. J.H. Larsens topografiske beskrivelse fra 1833, hvori han hævdede, at Knuthenlund var opstået på landsbyen Bregerups jorder, og hvor der også skulle have ligget "... *et Sct. Jørgens Kloster*". Dr. J.H. Larsen er formentlig kommet til at forveksle Knuthenlunds oprindelse med herregården Søholt syd for Maribosøerne, der netop opstod på en nedlagt landsby ved navn Bregerups jorder, og hvor der i 1389 omtales en Sct. Jørgensgård, J.P. Trap, 1955 s. 816. Fejlen er siden gentaget i flere topografiske beskrivelser. I kontrakten for Anton Ples-

ners forpagtning af Knuthenlund 1887-1901 fremgår det, at han skulle betale Stokkemærke Sognekald 81 kr. 27 øre årligt som refusion for den nedlagte Brekorpe By. LA Forpagtningskontrakter (Maribo Ladegård og Knuthenlund) 1838-1887. Samme omtale af den nedlagte landsby findes i *Reglement for Lønninger, Refussioner, Deputater og Pensioner ved Grevskabet Knuthenborg fra 1. Mai 1818 til 1. Mai 1819*. LA Hoveri; reglement for lønninger 1792-1869.

- 4 Se blandt andet L. Bobé, 1916 s. 147f.
- 5 De to citater er hentet fra G. Begtrup, 1979 s. 748.
- 6 J.P. Hage, 1844 s. 55.
- 7 L. Bobé, 1916 s. 155.
- 8 LA Beskrivelser over grevskabet 1819.
- 9 Grevskabets godsinspektør Carl Jacob Hartmann (1771-1826) blev i hoveriforretningen for Vårskov 20. april 1816 skrevet som "... *grevskabet Knuthenborgs nærværende Inspektuer Cancelliraad Hartmann af Saxkiøbing,...*". LA Forpagtningskontrakter 1806-1889. I folketællingerne er han ikke at finde på Knuthenborg, og idet han desuden var birkedommer (1798) og skriver (1803) i Radsted birk, postmester (1800), byfoged og byskriver i Saksøbing og herrefoged i en del af Musse herred (1805) var han trods sit høje embede på grevskabet Knuthenborg ikke bosiddende der.
- 10 Af hensyn til artiklens omfang – og på baggrund af undersøgelsens fokusområde på landbrugsproduktionen – vil opmærksomheden i det næstfølgende alene ligge på driften og styringen af landbruget – såvel agerbruget som kvægavlen – og dermed kun i mindre grad berøre skovdriften, hvor det dog tyder på, at de samme tendenser til en opkvalificering fra grevskabets side fandt sted parallelt i perioden.
- 11 LA Arvefæsteskoeder 1846-1854.
- 12 LA Huse og Huslodder 1852-1859.
- 13 Kontrakten ved Peter Frederik Daniels forpagtning af Havlækkegård 1849-59. LA Forpagtningskontrakter 1805-1890.
- 14 Kontrakten ved Bernhard Mackeprangs forpagtning af Knuthenlund 1852-62. LA Forpagtningskontrakter (Maribo Ladegård og Knuthenlund) 1838-1887.
- 15 Fideikommis er en kapital, som ved testamentarisk bestemmelse båndlægges til varigt underhold for en familie. På Knuthenborg opstod en fideikommisskapital i takt med at familien Knuth opnåede tilladelse til frasalgs af de båndlagte jordbesiddelser, der udgjorde grevskabet. Fideikommisskapitalen modsvarede økonomisk den arealmæssige reduktion, som grevskabet havde oplevet med frasalget af fæstegårde fra 1845. Greven kunne i udgangspunktet ikke røre den indkomne kapital, men havde råderet over



- renterne, ligesom han kunne optage lån i fideikommiset. I maj 1914 bestod grevskabet Knuthenborg af 530 tdr. htk. jord og skov samt en fideikomiskapital på 3.574.146 kr., Louis Bobé, 1916 s. 160.
- 16 LA Bandholm Teglværks regnskaber 1845-1856.
  - 17 Citatet hentet fra det trykte arvefæstesköde. LA Arvefæstesköder 1846-1854.
  - 18 LA Forpagtningskontrakter 1806-1889. Lignende udvikling spores på den sydligt beliggende forpagtergård Binnitse, se C.C. Haugner, 1942 s. 299.
  - 19 LA Forpagtningskontrakter 1806-1889.
  - 20 C. Porskrog Rasmussen, 2006 s. 107f.
  - 21 J.H. Larsen, 1833 s. 223.
  - 22 Fremgår blandt andet også af A. Kall Rasmussen, 1866 s. 379, hvor Maribo Ladegård beskrives som: "*Ogsaa Gaardens Bygninger ere forbedrede i de senere Aar og tør nu kaldes gode, med Undtagelse af det Ydre af Meieriet og Svinehuset*". Se desuden C. Bjørn, 1999 s. 29.
  - 23 LA Forpagtningskontrakter 1805-1890.
  - 24 Forklaringen vedlagt driftsplanen 1848-58 ved Carl Staals forpagtning af Knuthenlund. LA Forpagtningskontrakter (Maribo Ladegård og Knuthenlund) 1838-1887.
  - 25 LA Forpagtningskontrakter 1805-1890.
  - 26 Ibid.
  - 27 Kontrakten for Emil Lakjers forpagtning af Knuthenborg Avlsgård 1848-55. LA Forpagtningskontrakter 1805-1890.
  - 28 J.P. Hage, 1844 s. 134.
  - 29 Brev fra Frederik Marcus greve Knuth til kammerråd, inspektør Petersen dateret 1853. LA Synsforretninger vedr. forpagtergårdene 1853-1904.
  - 30 Ibid.
  - 31 LA Hoveri; reglement for lønninger 1792-1869.
  - 32 Både birkedommer og godsinspektør havde i begyndelsen af 1800-tallet flere embeder under sig – se blandt andet note 9.
  - 33 Kontrakten for Emil Lakjers forpagtning af Knuthenborg Avlsgård 1848-55. LA Forpagtningskontrakter 1805-1890.
  - 34 Folketællingen 1860.
  - 35 LA Hoveri; reglement for lønninger 1792-1869.
  - 36 Folketællingen 1850.
  - 37 C.C. Haugner 1942, s. 218ff.
  - 38 J.P. Hage, 1844 s. 122. Dertil kom desuden et korntørringsanlæg og en hørberedningsanstalt. Førstnævnte sikrede bønderne i oplandet omkring Bandholm en højere kvalitet af såkorn.
  - 39 J.P. Hage, 1844 s. 128.

- 40 C. Bjørn, 1999 s. 44.
- 41 *Synsforretninger over Grevskabets Forpagtergaarde*. LA Synsforretninger vedr. forpagtergårdene 1853-1904, og H.S. Christensen, 2003.
- 42 A.G. Sværke, 2010 s. 21-22.
- 43 LA 1840-1855 F.M. Knuths breve til forskellige.
- 44 LA Forpagtningskontrakter 1805-1890.
- 45 C. Bjørn, 1999 s. 35.
- 46 R. Tønnes, 2005 s. 235.
- 47 F.V. Tvede, 1859 s. 61.
- 48 LA F.M. Knuths breve til forskellige.
- 49 C. Bjørn, 1999 s. 43-44.
- 50 F.R. Friis, 1872 s. 47.
- 51 C. Bjørn, 1999 s. 43.
- 52 Ibid. s. 56ff.
- 53 LA *Hoveri; reglement for lønninger 1792-1869*.
- 54 Ibid.
- 55 Citatet er hentet fra *Reglement for Lønninger, Pensioner, Refussioner og Gaver i Penge og Korn, som paahvile Grevskabet Knuthenborg i Aaret fra 1. Mai 1868 til 1. Mai 1869*. LA *Hoveri; reglement for lønninger 1792-1869*.
- 56 LA Forpagtningskontrakter (Maribo Ladegård og Knuthenlund) 1838-1887.
- 57 Titlerne på to tegninger til Hayes arbejderhuse. Knuthenborg Tegningsarkiv.
- 58 C. Bjørn, 1999 s. 89.
- 59 F.V. Tvede, 1859.
- 60 M. Bligaard, 2008 s. 265ff.
- 61 F.V. Tvede, 1859 s. 9.
- 62 Ibid. s. 52.
- 63 R. Tønnes, 2005 s. 233.
- 64 S.E. Petersen, 1975 s. 71.
- 65 *Synsforretninger over Grevskabets Forpagtergaarde*. LA Synsforretninger vedr. forpagtergårdene 1853-1904.
- 66 C. Bjørn, 1999 s. 80.
- 67 Ibid. s. 81.
- 68 Kontrakten for løjtnant T. Schouws forpagtning af Damsmosegård 1870-88 og forpagter H. Chr. Nielsens forpagtning af Damsmosegård 1878-87. LA Forpagtningsvæsnet 1870-1904.
- 69 To gårdes særlige status fastholdtes helt frem til 1889, hvor forpagteren af avlsgården fik tilladelse til at afvikle gårdens besætning af jysk kødkvæg for i stedet at indkøbe malkekøer. Samtidig dermed påtog grevskabets ad-

- ministration sig at indrette et mejeri på gården, der også skulle aftage mælken fra Damsmosegård, hvor driften samtidig blev omlagt. Ændringerne i de to gårdes produktion medførte desuden, at de tidligere tiders løsdrift blev opgivet. Se mere i C. Sonne, 1938.
- 70 Kontrakten for Bernhard Mackeprangs forpagtning af Knuthenlund 1852-1862 og af Anton Plesners forpagtningskontrakt 1887-1901. LA Forpagtningskontrakter (Maribo Ladegård og Knuthenlund) 1838-1887.
- 71 Kontrakten for Anton Plesners forpagtning af Knuthenlund 1887-1901. LA Forpagtningskontrakter (Maribo Ladegård og Knuthenlund) 1838-1887.
- 72 C. Bjørn, 1982 s.27.
- 73 Kontrakten på Jacob Christoffer Petersens forpagtning af Maribo Ladegård 1871-92. LA Forpagtningskontrakter (Maribo Ladegård og Knuthenlund) 1838-1887.
- 74 Danmarks kunstabibliotek.
- 75 *Synsforretning over Havlykkegaard 7. december 1871*. LA Grevskaftet Knuthenborg 20d. Forpagtningskontrakter 1805-1890.
- 76 C.C. Haugner, 1942 s. 49-50 og overdragelsesforretningen d. 28. oktober 1886 mellem arkitekt Tvede og materialeforvalter Lejstrup og forpagteren af Knuthenlund. LA Forpagtningskontrakter (Maribo Ladegård og Knuthenlund) 1838-1887.
- 77 F.V. Tvede, 1859 s. 17.
- 78 Syn af Knuthenlund forud for fornyelse af Plesners forpagtning d. 25. oktober 1901. LA Forpagtningskontrakter (Maribo Ladegård og Knuthenlund) 1838-1887.
- 79 Knuthenborg Tegningsarkiv. Tegning dateret juni 1864 og underskrevet H. Sibbern.
- 80 C. Bjørn, 1982 s. 25ff.
- 81 F.J. West, 1923 s. 128.
- 82 Tegningerne findes i dag henholdsvis på Danmarks kunstabibliotek og i Knuthenborgs Tegningsarkiv. Formentlig har arkitekt Tvede beholdt det ikke realiserede eksemplar, der efter hans død er blevet indleveret til biblioteket, mens grevskaftet beholdt tegningerne til de realiserede bygninger.
- 83 Udviklingen hen mod en ensretning af forpagtergårdene på Knuthenborg har paralleller på blandt andet nabogrevskaftet Hardenberg, hvor fornyelsen af forpagtergårdenes bygningsmasse indledtes i 1860'erne med nyopførelsen af Sæbyholm, og som i 1905-07 resulterede i fornyelsen af Rosenlund og Christiansdal med næsten identiske hovedbygninger efter tegning af arkitekt H.C. Glahn.

- 84 Tegningen findes på Danmarks kunstmuseer.
- 85 Skovrider Schleppegrells gennemgang af grevskabets skovfogedboliger juni 1877. LA Synsforretninger vedr. forpagtergårdene 1853-1904.
- 86 Arkitekt Tvede og godsinspektør Axelsens syn påbegyndt 13. maj 1875. LA Synsforretninger vedr. forpagtergårdene 1853-1904.
- 87 Citatet fra Illustreret Tidende 1870 gengivet i O. Højrup, 1980 s. 98.
- 88 Gæstgiver Johannes Thomsens forpagtningskontrakt af Egehuset 1889-99. LA Forpagtningsvæsnet 1870-1904.
- 89 C. Bjørn, 1999 s. 90-91.
- 90 LA Dræninger, dæmninger, designationer 1768-1873.
- 91 A. Kall Rasmussen, 1866 s. 379.
- 92 I den fortrykte fortegnelse over hoveriet på Havlækkegård i år 1800 fremgår det, at fæstebønderne fik tildelt "... i alt 236 <sup>4/</sup><sub>56</sub> Favne at vedligeholde og et lige Antal Hegnsgrøfter af 1½ Alen Dybde og 1 Alen brede har han at vedligeholde". LA Forpagtningskontrakter 1805-1890.
- 93 Kontrakten på Jacob Christoffer Petersens forpagtning af Maribo Ladegård 1871-92. LA Forpagtningskontrakter (Maribo Ladegård og Knuthenlund) 1838-1887.
- 94 Se mere hos J. Laursen 2009 s. 383 og i kontrakten på Jakob Riis forpagtning af Knuthenborg Avlsgård 1880-90. LA Forpagtningskontrakter 1805-1890.
- 95 Kontrakten på justitsråd Henrik Meinckes forpagtning af Maribo Ladegård 1861-71. LA Forpagtningskontrakter (Maribo Ladegård og Knuthenlund) 1838-1887.
- 96 Kontrakten på Jacob Christoffer Petersens forpagtning af Maribo Ladegård 1871-92. LA Forpagtningskontrakter (Maribo Ladegård og Knuthenlund) 1838-1887.
- 97 Kontrakten for Anton Plesners forpagtning af Knuthenlund 1887-1901. LA Forpagtningskontrakter (Maribo Ladegård og Knuthenlund) 1838-1887.
- 98 C.C. Haugner, 1942 s. 268-69.

## Litteraturliste

### Utrykte kilder

Knuthenborg Tegningsarkiv, Knuthenborg Gods.

Frederik Vilhelm Tvedes arkiv, Danmarks kunstmuseer, Samlingen af Arkitekturtegninger.

Landsarkivet for Sjælland m.m. Grevskabet Knuthenborg *Arvefæsteskøder 1846-1854*.

Landsarkivet for Sjælland m.m. Grevskabet Knuthenborg 16. *Dræninger, dæmninger, designationer 1768-1873*.

- Landsarkivet for Sjælland m.m. Grevskabet Knuthenborg 20a. *Forpagtningsvæsnetsnet 1870-1904.*
- Landsarkivet for Sjælland m.m. Grevskabet Knuthenborg 20b. *Forpagtningskontrakter 1806-1889.*
- Landsarkivet for Sjælland m.m. Grevskabet Knuthenborg 20c. *Forpagtningskontrakter (Maribo Ladegård og Knuthenlund) 1838-1887.*
- Landsarkivet for Sjælland m.m. Grevskabet Knuthenborg 20d. *Forpagtningskontrakter 1805-1890.*
- Landsarkivet for Sjælland m.m. Grevskabet Knuthenborg 23. *Hoveri; regulation for lønninger 1792-1869.*
- Landsarkivet for Sjælland m.m. Knuthenborg Birk *Huse og Huslodder 1852-1859.*
- Landsarkivet for Sjælland m.m. Knuthenborg Gods *1840-1855 F.M. Knuths breve til forskellige.*
- Landsarkivet for Sjælland m.m. Knuthenborg Gods 9a. *Beskrivelser over grevskabet 1819.*
- Landsarkivet for Sjælland m.m. Knuthenborg Gods *Bandholm Teglværks regnskaber 1845-1856.*
- Landsarkivet for Sjælland m.m. Knuthenborg Gods *Synsforretninger vedr. forpagtergårdene 1853-1904.*

### Trykte kilder

- Begtrup, G: *Beskrivelse over Agerdyrkningens Tilstand i Danmark.* København 1979.
- Bjørn, Claus (red.): *Dansk mejeribrug 1882-2000.* De danske Mejeriers Fællesorganisation 1982.
- Bjørn, Claus: *Knuthenborg Park, Danmarks største herregårdspark og dens skabere.* Knuthenborg 1999.
- Bligaard, Mette: *Frederiksborgs genrejsning, historicisme i teori og praksis. Bind 1.* København 2008.
- Louis Bobé, et al.: *Danske Len.* København 1916.
- Christensen, Henning Steen: *Grevskabet Knuthenborgs gårde og huse – brugere og ejere ca. 1750-2000.* Bandholm Sogn. Forlaget Hensch 2003.
- Hage, Joh. Phil.: *Nye Mariboe Amt, beskrevet, efter opfordring af det Kgl. Landhuusholdnings-Selskab.* Kjøbenhavn 1844.
- Friis, F.R.: *Historisk-topographiske Efterretninger om Musse Herred i Laaland. II. Nysted, Saxkjøbing og Landsognene i Musse Herred.* Kjøbenhavn 1872.
- Haugner, C. C.: *Maribo og Fejø Birker (Fuglse herreds nordre del).* Nakskov 1942.

- Højrup, Ole: *Elever og forvalter. Herregårdsliv 1, beretninger fra århundredskiftet*. Nationalmuseet 1980.
- Larsen, J. H.: *Laaland og Falster, topographisk beskrevne af Dr. J.H. Larsen*. Første bind. København 1833.
- Laursen, Jesper: *Herregårdsjagt i Danmark*. Gads Forlag 2009.
- Nielsen, Niels et.al. (red.): *J.P. Trap Danmark, Femte udgave, Maribo Amt, bind IV, 3*. Gads Forlag 1955
- Rasmussen, Abraham Kall: *Historisk-topographiske Efterretninger om Musse Herred paa Laaland*. Kjøbenhavn 1866.
- Rasmussen, Carsten Porskrog: "Storlandbrugets storhedstid – danske godser og godsejere 1849-1919". I Britta Andersen et.al. (red.): *Herregårdenes Indian Summer – fra Grundloven 1849 og til Lensafsløsningsloven 1919*. Gamme Estrup – Herregårdsmuseet 2006.
- Petersen, Steen Estvad: *Herregården i kulturlandskabet*. København 1975.
- Sonne, Christian: *Min livsmelodi*. Gyldendal 1938.
- Sværke, Anne Grethe: *Nybygt af gammel art – nygotisk herregårdsarkitektur i Danmark 1830-1900*. Skipperhoved 2010.
- Tvede, F.: *Om Opførelsen af de til et Avlsbrug fornødne Oekonomiebygninger. Concursafhandling, med Overslag og Byggeplaner, indsendt til Det Kongelige Landhuusholdningsselskab af F. Tvede, architect. Ledsagede af de af Bedømmelsescomiteens Medlemmer over dette Arbeide afgivne Nota, med Bilag*. København 1859.
- Tønnes, Rikke: "Sidste blomstring". I John Erichsen et.al. (red.): *Herregården mennesker – samfund – landskab – bygninger. Bind 2 Anlæg, interiør og have*. Nationalmuseet 2005.
- West, Fritz Jürgensen: "Orupgaard". I Louis Bobé et.al. (red.): *Danske herregaarde ved 1920. Andet bind. Fyen Lolland-Falster*. København 1923.

## Hjemmesider

<http://www.ddd.dda.dk/kiplink1.htm>

## Summary

With its great wall, monumental gates and grand park, the estate of Knuthenborg has since its construction in the 1860's attracted great attention and been the subject of numerous descriptions and evaluations. With the aid of his inheritance, Count Eggert Christopher Knuth (1838-74) created an English inspired layout unequalled in the state of Denmark. In no other part of the realm did a landowner create such a monument for himself and an entire epoch as E.C. Knuth did on the estate of Knuthenborg. At the same time however we cannot view the magnificent country seat and extensive park of the estate as

an isolated phenomenon independent of the development and staging of the remaining estate as a whole.

The aim of this article is to demonstrate how the building programme of E.C. Knuth on the estate of Knuthenborg originated from his father's work on transforming the estate from a traditional peasant farm estate to a modern business. Based on an extended tenant farm system and with a simple and transparent administration concentrated around a few trusted employees, who also had official residences in the estate grounds at their disposal, the father of E.C. Knuth focused on transforming the operation of the estate while also cultivating new sources of income. E.C. Knuth did not bring many new aspects to his father's work but he did add the fashionable English-inspired setting to the work already initiated. The setting manifested the workers' hierarchic placement and enhanced the presence of Knuthenborg in the landscape of production. In order to enhance the presence of Knuthenborg, E.C. Knuth employed one of the leading agricultural architects of the day Frederik Vilhelm Tvede (1826-91). This architect was to be in charge of unifying the mass of buildings on the largest tenant farms. At the same time he created a series of conspicuous buildings situated at the main thoroughfares which were inspired by the porter's lodge in the park designed by the English architect J. Austin Hayes from the firm Whelan and Hayes in London. While combining increased control and administration of the land of the tenant farms, a growing interest in hunting grounds and the preservation of historic burial mounds, E.C. Knuth created a production landscape around his estate which signalled order, economic prosperity and modern days. In keeping with growing expectations to live in a manner consistent with one's station in the great manor houses, the landscape itself was a part of an aristocratic atmosphere. Inspired by foreign role models and marked by the personal taste of the landowner, the landscape itself was shaped as a symbol of both the historical privileges of the landowner as well as the latest agricultural and technical development.

## **Forfatterpræsentation**

Jesper Munk Andersen (f. 1979) cand.mag. i historie fra København Universitet 2008. Museumsinspektør på Museum Lolland-Falster med det faglige ansvar for Reventlow-Museet Pederstrup. Varetager forskning og formidling inden for herregårdskulturens og -landskabets udvikling på Lolland-Falster samt i dansk adelskultur. Er forfatter til en række artikler om adelskulturen, blandt andet *Fra enevældens centrum til rigets periferi – lensgrevinde Benedicte Margrethe Brockdorffs position i det enevældige dansk-norske rige* (Västerhavets Kulturarv, 2011) og herregårdsarkitektur, deriblandt flere artikler til *Den danske arkitektur* (Gyldendal, 2009).