

Brahetrolleborg – fæstegodsets udvikling 1780-1920

Baroniet Brahetrolleborgs brugsstruktur undersøges i tiden efter udskiftningen frem til lensafløsningen med godsets jordebøger som hovedkilde. Det særlige forhold, at gårdene var knyttet til hovedgården frem til periodens slutning i kraft af arvefæstet, forårsagede en træg udstykning til forskel fra selvejerdominerede egne. Det påpeges, at arvefæstet i højere grad end hidtil, bør betragtes som en blanding mellem det regulære fæste og selvejet med hensyn til den strukturelle udvikling – i det mindste på Brahetrolleborg.

Indledning

Det er blandt andet i *Det danske landbrugs historie* blevet påpeget, at udparcelleringen og udstykningen af bøndergårdene i 1800-tallet var størst i selveje- og arvefæstedominerede områder.¹ For at finansiere selvejekøb solgtes nemlig ofte jord fra ved købet. Dette, og at nye gårde opstod ved at sammenlægge disse frasolgte lodder, førte ifølge V. Falbe-Hansen til, at selvejergårde gennemsnitligt var mindre end fæstegårde.² Denne tolkning har Per Grau Møller tilsluttet sig, og han har vist, at fæstegårde på landsplan gennemsnitligt havde overvægt i andelen af gårde på 4-8 tønder hartkorn, mens arvefæstegårdene sågar havde overvægt blandt gårde på 8-12 tønder hartkorn.³ Arvefæstet havde størst udbredelse på Sjælland og Bornholm, mens Fyn lå helt i bund med kun omkring 1% af alle gårdstørrelser. Møller har fremdraget den pointe, at ejendomsforholdene havde en konserverende effekt på bebyggelsesstrukturen. I områder med central ejendomsret, det vil sige fæstegods, udstykkedes ikke i særlig høj grad, modsat hvor der oprettedes selveje. Hvor der var store bundne godsejendomme, de såkaldte majorater, bevarede en godsstruktur med mange gårde i gennemsnitsstørrelse, 4-8 tønder hartkorn, langt op i 1800-tallet, hvilket var særlig markant på Fyn, hvor en tredjedel af samtlige grev- og friherreskaber befandt sig. Et baroni eller friherreskab kunne ifølge privilegieforordning af 1671 oprettes, hvis der var tillagt over 1.000 tønder hartkorn, hvilket medførte skattefrihed for 100 tønder hartkorn af dets bøndergods foruden hovedgårdsjorden samt en række andre privilegier – et grevskab på 2.500 tønder hartkorn fik frihed for 300 tønder hartkorn. Samtidig måtte majoratet ikke arvedeles, og der båndlagdes jordegods eller formue til efterslægtes underhold, en såkaldt fideikommissarisk båndlæggelse.⁴

Paw Stylsvig Jeppesen har set på overgangen til selveje i to fynske nabosogne. Han belyser forskellen i den økonomiske byrde for fæsteren over for selvejerer med det formål at punktere myten om, at selvejet var det mest fordelagtige. Frem til hoveriets pengeafløsning, i dette tilfælde omkring midten af 1800-tallet, var fæstet det mest økonomisk fordelagtige, da naturalieafgifter, afgifter betalt med landbrugsprodukter frem for penge, ikke var konjunkturfølsomme. I den såkaldte kornsalgsperiode mellem ca. 1830 og 1870 steg landgildeydelse, og sammen med hoveriafløsningen betød det en forringelse af fæsterens forhold i modsætning til selvejerens. Dette vendte igen med afslutningskrisen i 1880'erne. Stylsvig konkluderede, at fæsteren generelt gennem hele perioden havde de laveste udgifter og i særdeleshed klarede sig bedre i krisetider. Finansieringen af selvejekøb skete dels ved lån, som i høj grad blev indhentet hos naboer, familie eller andre private, men også udparcellering var en vigtig indtægtskilde. Dette betød, som også Erland Porsmose og Per Grau Møller har påpeget, at selvejergården generelt blev mindre, og der blev i selvedominerede områder en større befolknings- og bebyggelsesvækst.⁵ Også fæstegårdenes bygninger var større set ud fra brandtaksationer, hvilket Stylsvig så som en afspejling af det større jordtilliggende. Dette var særlig markant i perioden mellem 1875 og 1920.

I denne artikel skal udviklingen af brugsstrukturen på godset Brahetrolleborg undersøges for de sidste ca. 100-120 år af hovedgårdens levetid frem til den tvungne afhændelse af fæstegods i 1919. Undersøgelsens hovedvægt ligger på gårdens udstykningsgrad og sammenhængen med ejendomsforholdene for dermed at se, om udviklingen blandt arvefæsterne nu også mindende om den der i forskningen er beskrevet for selvejerne. Udviklingen er fulgt i godsets jordebøger for udvalgte år, med intervaller svarende omtrentligt til en generation på 20-25 år, nemlig 1793(1803), 1818, 1843-44, 1866, 1878, 1900 og 1920.

Fæste, selveje og arvefæste

De forskellige typer af ejendomsforhold på landet i 1800-tallet skal i det følgende kort beskrives som indledning til den egentlige analyse. Der var tale om to hovedformer og en mellemting: nemlig fæste, selveje og arvefæste.

Et *fæsteforhold* indebar, at gårdejer og -bruger ikke var samme person. Ejendommen med bygninger og jord og ofte redskaber tilhørte ejeren, mens produkterne af gården var fæsterens. Brugsretten til gården var overdraget til fæsteren.⁶ Fæstet kan således sammenlignes med et lejemål, hvor huslejen bestod af en række fæsteafgifter. Dels overtagelsesafgiften *indfæstning*, som var en engangssum, dels de løbende ydelser i form af en årlig del af produktionen, *landgilden*, enten som naturalier eller i stigende grad som penge, hvilket var almindeligt i anden halvdel af 1700-tallet,⁷ og endelig arbejdskraften, *hoveriet*,

der i 1700-tallet typisk blev leveret af bondens tyende,⁸ og som også på sigt blev afløst af penge. Lovgivningsmæssigt var der få begrænsninger på disse afgifter, som kunne reguleres efter godsejerens forgodtbefindende ved fæsteskitte.⁹ I fæstekontrakter var landgilden specificeret modsat hoveriet.¹⁰ Som led i landboreformerne var regulering og fastsættelse af hoveriet et meget væsentligt emne, der kulminerede i bestemmelsen af hoveriet på et fast niveau ved forordning af den 6. december 1799. At landgilden i praksis, men ikke lovfæstet, lå fast betød, at hoveriet var den afgift, godsejeren kunne skrue op for. Et andet aspekt af fæstet er spørgsmålet om varigheden og overdragelsen til næste generation. Fridlev Skrubbeltrang har påpeget, at dette, at en gård gik i arv, var ganske almindeligt, også før arvefæstet blev indført.¹¹ Et af resultaterne af reformlovgivningen var den tvungne afløsning af fæstegodset i 1919, der dog havde begrænset betydning, da den frivillige afløsning allerede havde decimeret antallet af fæstegårde ganske markant. Således udgjorde fæstegodset i 1919 kun 3,5% i forhold til antallet i 1835.¹²

Modsat fæstet var *selvejet* med ejendomsret og dermed fri dispositions- og brugsret til gården. Dette var selvfølgelig begrænset af lovgivningen, der i en tid med fokus på familiegårdbruget, satte rammer for nedlæggelse og udvidelse af gården.¹³

En mellemting mellem de to brugsformer udgjorde *arvefæstet*, der fra midten af 1700-tallet indførtes som en del af reformerne.¹⁴ I 1766 indførtes det på krongodset i Slesvig, og det var et væsentligt emne i det i 1768 oprettede Generallandvæsenskollegium.¹⁵ Det var hensigten at øge fæsterens interesse i at vedligeholde og forbedre gården, og arvefæstet sikrede gården på familiens hænder ved arv. Ordningen kunne dels forekomme med ret til at sælge og pantsætte under forudsætning af godsejerens godkendelse, som på Brahetrolleborg, og dels uden denne ret; begge med en årlig fæsteafgift. Sidstnævnte form var fåtallig.¹⁶ Ifølge Hans Jensen var arvefæstet med ret til at pante og sælge gennem hele perioden betragtet som en besiddelsesform jævnbyrdig med om ikke bedre end selvejet, da afgifterne var bestemt efter kapitelstaksten,¹⁷ som var en konvertering af naturalieværdi til pengeydelse baseret på kornprisen ved årsskiftet afspejlende høstudbyttet og den internationale prisudvikling.¹⁸ Det var dermed mindre økonomisk risikabelt end selvejet, der var mere konjunkturfølsomt. Det er påpeget, at mange, der købte selveje i reformperiodens højkonjunktur før landbrugskrisen 1818-28, mistede deres investeringer i forbedringer af gården i kraft af kursfald, og ikke mindst kunne den gæld, der ved selvejekøbet var stiftet, medføre tvangsauktioner.¹⁹ Arvefæsteafgiften blev ved lov af 28. september 1918 fastsat til at skulle betales i penge som et gennemsnit af kapitelstaksterne 1890-1913 med undtagelse af de to højeste og de to laveste takster, hvilket i princippet var, hvad forholdet hele ti-

den havde været på Brahetrolleborg. Ordningen vurderedes af Hans Jensen til kun at være gunstig for arvefæsteren, men særdeles ugunstig for hans succes-
sor på gården, idet gården ville blive dyrere, og ikke mindst ugunstig for
godsejeren.²⁰

Arvefæstevilkårene på Brahetrolleborg, som de fremgår af de bevarede
kontrakter,²¹ betød, at gårdbrugerne fik ret til at købe og sælge jord til og fra
gården, når bare hovedlodden forblev mellem 30 og 120 tønder land, og køb og
salg skulle godkendes af godsejeren mod en opmålingsafgift til baroniet alt ef-
ter jordstykkernes størrelse. Opmålingsafgiften gjaldt ikke, hvis brugerens
børn overtog jorden, og det var dyrere for en fremmed uden for bondestand end
for en af bondestand eller en slægtning.²² Det var tilladt at udleje jordstykker
for en begrænset periode, dog ikke så længe at det kunne betragtes som af-
hændelse. Den årlige arvefæsteafgift fastholdt stadig arvefæstegården i en
økonomisk tilknytning til hovedgården på linie med, at det var hovedgårds-
ejeren, der til stadighed havde 1. prioritet i gården. Dette adskilte sig dog ikke
meget fra de samtidige selvejekøbere, der ofte måtte låne af godsejeren, selv-
om Creditkassen af 1786 og Den Almindelige Enkekasse skulle yde lån hertil.²³
Afgiften blev fastsat efter gårdenes nye hartkorn i 1788 og opgjordes dels *in*
natura dels i penge, dog således at kornopgørelsen betaltes i penge som et gen-
nemsnit af de sidste ti års kapiteltakst i Fyns stift.²⁴ Landgilde,²⁵ småredsel,
hoveripenge og tiende var alt iberegnet. Afgiften fastsattes per tønde hartkorn
således:

Pr. tønde hartkorn	Rug	Byg	Havre
Landgilde	4 skæppe	2 skæppe	4 skæppe
Hoveriafgift	6 skæppe	4 skæppe	6 skæppe
Tiendevederlag	5 skæppe	5 skæppe	5 skæppe

Desuden tre rigsdaler to mark i vederlag for renten af omkostningen for ud-
flytning, bygninger og besætning, samt et administrationsgebyr, det såkaldte
rekognition, afhængig af gårdstørrelse, og om køber var af bondestand.²⁶ Et
andet vilkår var, at der ikke længere skulle betales indfæstning, når en ny
overtog gården. Dispositionsretten til gården var således fri bortset fra før-
nævnte betingelser for hovedloddets størrelse og desuden restriktioner med
hensyn til at bevare underskov under skovriderens tilsyn, og ikke uden tillad-
else at ødelægge skov- og moselod.²⁷ Desuden var der udførlige arveregler,
som udgjorde hovedparten af arvefæstekontrakten. Disse havde til formål at
sikre produktionsapparatet på gården, det vil sige bygninger, nagelfast inven-
tar, redskaber, besætning, sædekorn, frugttræer samt over- og underskov.

Desuden forbeholdtes arvingen til gården en sjettedel af den ved et skifte takserede værdi af gård og jord, efter fradragelse af gæld, og samtidig deltog gårdarvingen på lige fod med andre arvinger i delingen af det resterende beløb. Det var godsejerens udtrykkelige ønske, at gården til stadighed skulle kunne forbedre produktionen og i hvert fald ikke forringes. Godsejeren beholdt stadig visse herlighedsrettigheder som for eksempel jagt.

Hoveriet til Brahetrolleborg blev samtidig med arvefæstets indførelse pengeafløst, hvilket var tidligt i forhold til reformlovgivningen. Hoveriets bestemmelse var en væsentlig del af reformdebatten og et af de sværeste problemer at løse.²⁸ Det tilbageværende hoveri til hovedgårdsmarkerne pålagdes husmændene, og de nye huskolonier blev af samme årsag placeret tæt op af hovedgårdsmarkerne.

Konjunkturer

Udviklingen i Brahetrolleborgs tilliggende – godsets egen jord såvel som det tilhørende fæste- og arvefæstegods – skete selvfølgelig inden for rammerne af en samfundsudvikling, der en generation efter godsets udskiftning i 1788 spændte over landbrugskrise og dernæst en langvarig højkonjunktur igennem omtrent 50 år, der populært kaldes kornsalgssperioden. Herefter kom en ny gennemgående krise særligt på afsætningen af korn, som medførte, at landbruget lagdes om til animalsk produktion.²⁹ Ifølge Hans Jensen havde det en afsmittende effekt på udstykningen af landbrugsjorden, der havde vist vækst i det 19. århundrede, men standsede før 1880'erne.³⁰ Højkonjunkturen satte også skub i udflytninger af gårde.

Konjunkturerne gik i opadgående retning frem til 1870'erne, hvad angik landbrugets produkter, hvorefter priserne på de vegetabiliske produkter faldt kraftigt, væsentligst som følge af konkurrencen fra de nye kornproducerende lande. Arvefæsteafgiften på Brahetrolleborg var som nævnt udjævnet således, at den i princippet leveredes in natura, men omregnedes til penge ud fra det foregående tiårs gennemsnit af kapitalstaksten. På figur 1 ses udjævningen for Fyns stift eksemplificeret ved rug.³¹

Også ejendomspriserne ved salg steg fra omkring 1850 til 1885, hvorefter de igen faldt under afsætningskrisen i 1880'erne – om end knap så voldsomt. De første to årtier i 1900-tallet steg ejendomspriser for huse med ca. 150%, mens der for gårdene, over en tønne hartkorn, var tale om en tredobling. Kornpriserne 3-4dobledes i samme tidsrum, og animalske produkter steg endnu mere.³²

Bebyggelsesudviklingen

I sidste halvdel af 1800-tallet reduceredes fæstegårdene på landsplan ganske betydeligt, så der i antal og hartkorn i 1905 kun var omtrent en sjettedel af,

Kapitelstakster for rug

rd./td.

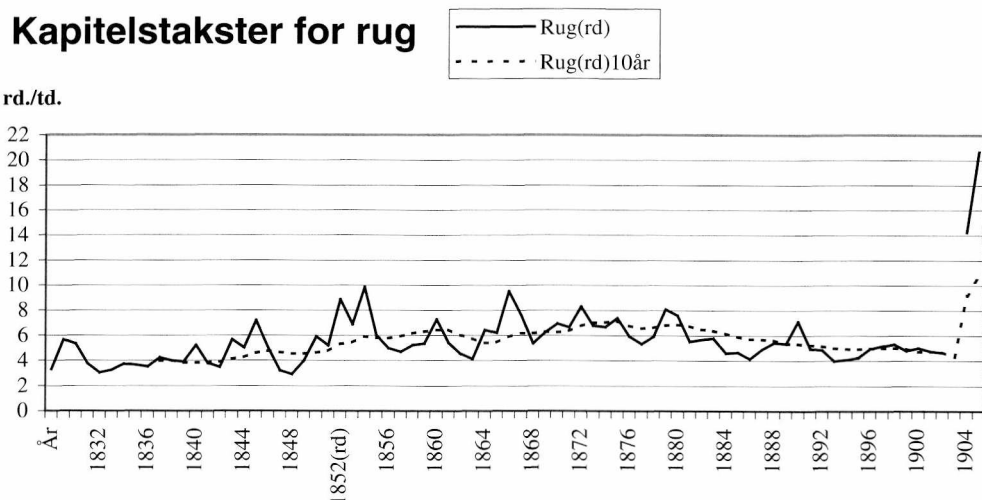


Fig. 1. Kapitelstakster i rigsdaler for rug, årligt og tiårs gennemsnit.

hvad der havde været i 1850, og fæstehusene reduceredes tilsvarende til knap en femtedel i antal og knap en sjettedel i hartkorn. Samtidig øgedes landbrugsarealet igennem århundredet med omkring 24% – primært i århundredets sidste halvdel – som følge af landvinding ved dræning og opdæmning.³³ På landsplan skete der samtidig en jævn vækst i bebyggelsesenhederne på landet fra 1805 til 1924 med en lille aftagen i vækstraten fra 1885, således at der skete godt og vel en fordobling til over 300.000 enheder.³⁴ Væksten var som resultat af befolkningsvækst og begrænset mulighed for ekspansion af landbrugsjorden primært båret af kategorien *huse*.³⁵ Bebyggelsesudviklingen for landet som helhed og i særdeleshed på Fyn er behandlet grundigt af Per Grau Møller. De små gårde eller bol på 1-2 tønder hartkorn fordobledes i antal såvel som samlet mængde hartkorn fra 1835 til 1905. Tilvæksten for de mellemstore gårde på 2-4 tønder hartkorn lå på knap en tredjedel, mens antallet og det samlede hartkorn for familiebrugene på 4-8 tønder hartkorn reduceredes med 20% og endelig reduceredes de store gårde på over 8 tønder hartkorn med en fjerdedel.³⁶ Dette er illustreret i figur 2.

Traditionelt er arvefæstet med ret til at sælge og pantsætte struktur-mæssigt blevet betragtet som selveje, da båndet til godset kun bestod af en afgift og godkendelse af godsejeren ved transaktioner vedrørende fæstegårde eller -jord. Arvefæstet var primært en østdansk foreteelse, og det spillede kun en lille rolle på Fyn, der indtog en mellemposition i forhold til det udbredte selveje i Jyl-

Ejendomsudvikling i Danmark 1835-1905

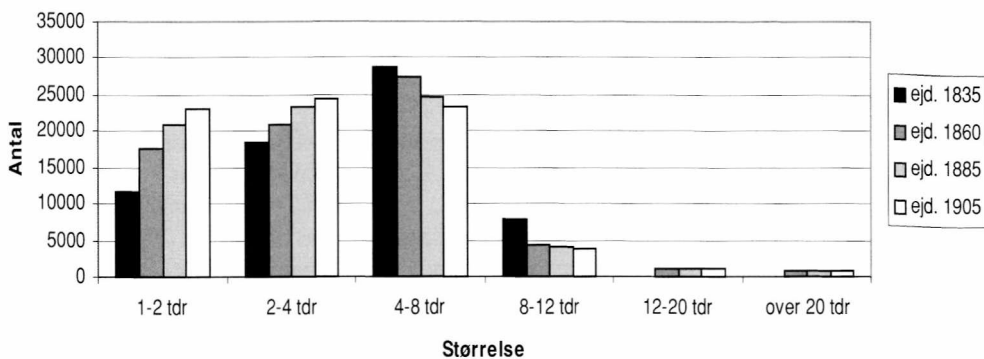


Fig. 2. Udviklingen i antal gårde fordelt på hartkornsgrupper. For 1835 er alt over 8 tønder hartkorn sammenlagt. Kilde: *Det danske landbrugs historie, III, 1988 s. 28 og s. 223.*

land og det fæstedommerede Sjælland.³⁷ Skrubbeltrang beskrev, at mere end halvdelen af de gårde, der fra 1870 til 1884 skiftede status fra fæstegård, blev arvefæstegårde.³⁸ Han mente, at arvefæstet ofte gav de bedste vilkår for bonden ved overgangen til selvstændig besiddelse. Generelt var overgangen til selveje i Danmark som nævnt markant i 1800-tallets sidste to tredjedele fra at omfatte godt halvdelen af bebyggelserne i 1835 til at udgøre 90% efter århundredeskiftet.³⁹ Arvefæsteandelen af det samlede antal gårde voksede fra 9% i 1835 til 17% i 1895, en stigning, der ses som bekræftelse af, at man generelt medregner arvefæstegårdene blandt selvejergårdene, hvis andel også var i vækst.⁴⁰ Grau Møller viste, at arvefæstegårdene generelt havde den største andel af store gårde på over 8 tønder hartkorn – ca. 20% både i 1835 og 1873 – mens de på Fyn fordelte sig mere jævnt med en svag overvægt på mellemstore gårde på 2-8 tønder hartkorn.⁴¹

Brahetrolleborg

Genstanden for denne undersøgelse, det fynske gods Brahetrolleborg, har sin oprindelse som herreklosteret Holme Kloster. Dette kan være årsagen til, at dets struktur indtil udskiftningen bestod af en stor del enestegårde, det vil sige gårde uden for landsbyfællesskabet, og et tidligt egaliseret bøndergods – allerede påbegyndt i middelalderen, hvor gårdene var gjort jævnstore i afgifter og jord.⁴² Dels kan godsområdets præg af enestegårde skyldes klostrets brug af forpagtergårde, og dels har den manglende arvedeling af klostergods i mod-

sætning til adeligt gods, resulteret i tidligt velarronderet tilliggende.⁴³ Topografien kan ligeså vel have været bestemmende for bebyggelsesstrukturen, idet munkene sandsynligvis har anlagt Holme Kloster ved skov og søer og et åforløb, der gav mulighed for anlæg af karpedamme.⁴⁴ Brahetrolleborg sogn befinder sig således i det, der er kaldt den sydfynske skovbygd, karakteriseret ved minimum 25% skov omkring 1800.⁴⁵

Fæstegodset blev arronderet, det vil sige samlet omkring hovedgården, i sidste del af 1700-tallet. I 1772 hørte således hele hovedgårdssognet samt det tilgrænsende Højrup ejerlav i Hillerslev sogn, bortset fra Højrupgård, og nogle gårde i Pejrup og Vester Åby i Vester Åby sogn under baroniet. Desuden var der en række enkeltgårde i Krarup sogn og forpagtergården Brændegård – sidstnævnte under Brahetrolleborgs hovedgårdstakst. Endelig var der få gårde og huse i Falsled, Svanninge, Heden, Hundstrup, Ollerup, Ulbølle og Ulbølle Strandgårde. I alt var der to hovedgårde, 107 gårde, 14 huse med jord, 97 jordløse husmænd og to møller under Brahetrolleborg i 1772, fordelt på 21 landsbyer, hvoraf de ni var helt ejet af baroniet – se figur 3. Denne godsfordeling bevares i hovedsagen i hele den undersøgte periode. Det skal dog påpeges, at antallet af husmænd uden jord ikke nødvendigvis afspejler bebyggelser.

Omkring 1750 blev der foretaget en gennemgribende omdeling af jorderne,⁴⁶ og denne nye egalisering ses udtrykt i jordebogen 1772. Alle landsbyer, hvor Brahetrolleborg ejede hele byen, samt de fem gårde i Vester Åby og gårdene i Højrup, var egaliseret i hartkorn. Gårdstørrelsen varierede fra de små i Gerup på lige under 1½ tønder hartkorn over en mellemgruppe på 5-6 tønder hartkorn til gårde på 7-9 tønder hartkorn. Landsgennemsnittet var omkring 5,6 tønder hartkorn for en gård i 1682 og henholdsvis 7 tønder hartkorn i agerbygden, det vil sige med hartkorn over gennemsnittet⁴⁷ og 5 tønder hartkorn i skovbygden, hvor ressourcerne var mere differentierede.⁴⁸ Der var altså tale om gennemsnitsgårde, når baroniets nordlige del, nemlig Højrup, Brænde Lydinge og Lydinge Gårde, med de største hartkornstilliggende betragtes som agerbygd.

Brugsstruktur 1772-1793

Ved udskiftningen i 1788 skete en ny regulering af fæstegårdenes hartkorn, og der blev ganske usædvanligt foretaget en egalisering af arealerne på bekostning af hartkornet – en historie jeg har behandlet andetsteds.⁴⁹ Brahetrolleborgs største arvefæstegård målt i hartkorn var efter udskiftningen på godt 9 ¾ tønder hartkorn, mens de mindste var bolstederne i Gerup på lige omkring en tønde hartkorn. Spredningen i gårdenes hartkorn lå før udskiftningen, når der ses bort fra bolstederne, mellem 3 1/3 og godt 9 tønder hartkorn og efter udskiftningen mellem knap to og knap ti tønder. Ejerlavene kan groft opdeles i

Fig. 3. Baroniet Brahetrolleborgs afgrænsning 1788 vist sammen med sognegrænser.



tre grupper, hvor den med de mindste gårde på 2-5 tønder udgjorde ejerlavene i hovedgårdssognets sydlige del med undtagelse af Fagsted samt gårdene i Vester Åby. Mellemgruppen med gårde på 4,5-7 tønder hartkorn var at finde i Hågerup, Lydinge Gårde og Fagsted, mens de største gårde lå i Højrup, Brænde Lydinge samt Pejrup.

Dette mønster ændrede udskiftningen ikke, men det blev dog knap så skarpskåret. Set overordnet medførte udskiftningen en vis udjævning af hartkornsfordelingen, om end med nogle variationer. De større gårde reduceredes i hartkorn, og de mindre voksede lidt. Skjult i disse generaliseringer er fire gårddele, der skete kort efter udskiftningen, og som skabte nogle noget mindre gårde. Der var forskellige årsager til delingerne – blandt andet ringe jord, gæld og arvedeling.⁵⁰ Af disse havde kun gården Gladbo i Fleninge over fire tønder hartkorn, mens tre Gerup-gårde var små gårde i forvejen, nemlig henholdsvis 1,1, 2,5 og 2,8 tønder hartkorn. Der anes i Hågerup en tendens til, at de gårde, der flyttede ud af landsbyen, var lavere sat i hartkorn, end de der blev tilbage, hvilket kan forklares ved, at den tildelte jord ikke tidligere har været udsat for intensivt brug og derfor var lavere boniteret. Hvis tanken bag den arealmæssige egaliserings var rigtig, må det vise sig i en senere hartkornsregulering, hvilket det også gør – se nedenfor.

Tabel 1: Ejendoms- og hartkornsfordeling 1803: 105 gårde, eksklusiv hovedgård og to aflæggergårde.

Tdr. htk.	Antal fæste	Gnsntl. htk. fæste	Antal arvefæste	Gnsntl. htk. arvefæste	Antal forpagter	Gnsntl. htk. forpagter
1-2	4	1,5	6	1,5	1	1,2
2-4	2	3,8	22	3,4		
4-8	7	5,8	52	5,3		
8-12	1	9,4	6	8,7		
>12			1	17,8	1	15,8
I alt	14	4,5	87	4,9	2	8,5

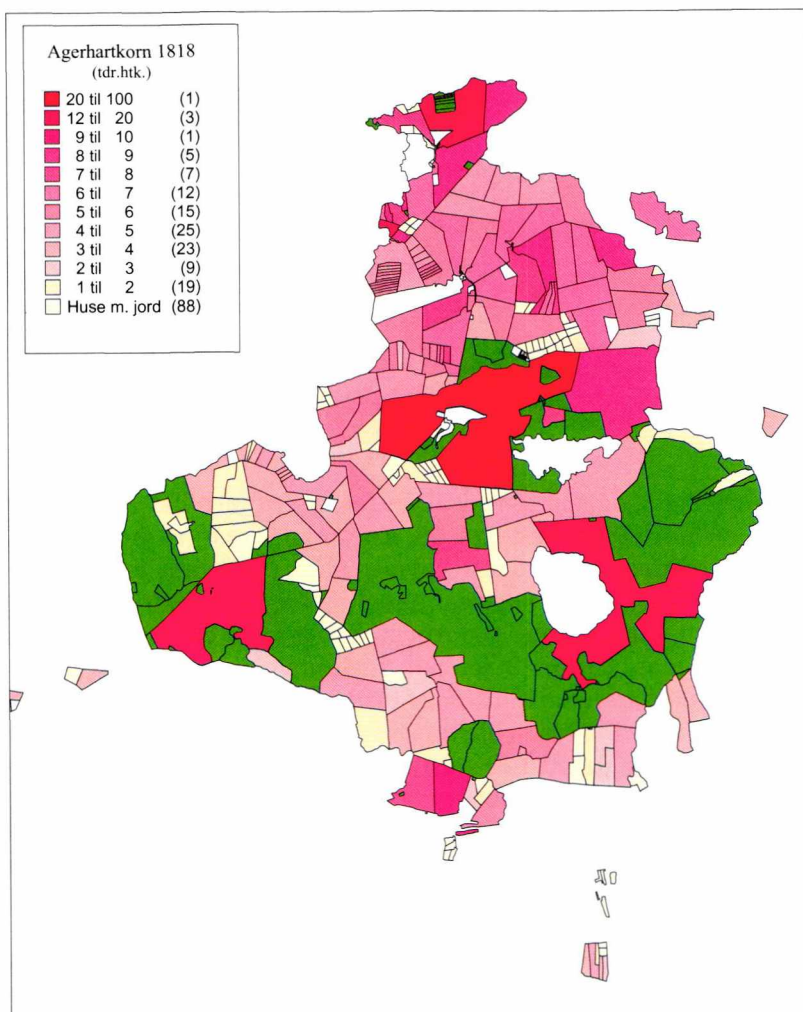
Desuden var der en skovridergård og en gård, som var skolegods. Den lille forpagtergård er linned-manufacturen. Der er ikke i jordebogen tal for hovedgårde og de to aflæggergårde samt en række huse med hartkorn over én tønde, som er hovedgårdsjord, hvorfor fæstegårdstallet er for lille i forhold til 1818.

Ovenfor i tabel 1 ses fordelingen af gårdene med hensyn til størrelse og ejendomsforhold lige efter udskiftningen. Beregningerne er foretaget ud fra jordebogen 1803, da det først her oplyses om ejendomsforhold. Gennemsnitshartkornet var en anelse højere for arvefæstegårdene end for fæstegårdene, men ser vi på de enkelte kategorier, så er mindre og mellemstore fæstegårde gennemsnitligt lidt større i hartkorn – det er høravlinsinstituttet Lykkenssæde, som er to gårde samlet til en, der trækker gennemsnittet op for arvefæstegårdene. Der var i alt 105 gårde med et samlet gennemsnit på 4,9 tønder hartkorn, hvoraf de 101 var fæste- og arvefæstegårde ligeledes med et gennemsnit på 4,9 tønder.

Brugsstruktur 1793-1818

Omtrent en generation efter udskiftningen var der kun sket få ændringer i brugsstrukturen, som ikke havde udspring i udskiftningen eller udflytningen – se figur 4. Der var dog sket enkelte gårddelinger, og der var frasolgt jord fra nogle gårde, men overordnet var strukturen bevaret. I Pejrup havde baroniets største gård målt i hartkorn fået udskilt en række mindre lodder på en til to tønder hartkorn, men havde bevaret en hovedlod på godt fem tønder. Også to af fem gårde i Vester Åby var blevet delt i henholdsvis to og tre lodder, mens én havde frasolgt en lille parcel. Også en gård i Fagsted havde fået fraskilt jord af flere gange,⁵¹ mens der var sket en enkelt gårddeling i Højrup i 1802.⁵² De to gårde Lykkenssæde og Bækkelund i Højrup var 1793-94 blevet sammenlagt til oprettelsen af et høravlinsinstitut med et tilliggende på over 17 tønder hartkorn,⁵³ hvilket er en størrelse, der svarede til afbygger- og forpagtergårde-

Fig. 4. Hartkornsfordelingen 1818. De hvide arealer er præstegårdsjord og hovedgårdstomten, arealer uden oplyst hartkorn samt søer. De grønne er skov og mose. Strøgodset er for overskuelighedens skyld ikke medtaget. (Dette gælder også de følgende kort). Kilder: Jordbogen 1818, minorerede sognekort og målebordsblad o. 1880.



ne Høbbet og Brændegård under baroniet. En lille håndfuld gårddele og en enkelt sammenlægning var altså de største ændringer i gårdstrukturen under den første generation af arvefæstere, og hartkornsfordelingen var fortsat stabil.

Kun en enkelt gårddeling i perioden ser ud til at være betinget af arvedeling, mens et par af de delte gårde var gældsplagede og blev overtaget af godsejeren, da ingen ville byde på dem ved auktion. Et par gårde blev almindelige fæ-

Tabel 2: Ejendoms- og hartkornsfordeling 1818: 120 gårde, inklusiv hoved- og aflæggergårde.

Tdr. htk.	Antal fæste	Gnsntl. htk. fæste	Antal arvefæste	Gnsntl. htk. arvefæste	Antal forpagter	Gnsntl. htk. forpagter
1-2	8	1,4	10	1,5		
2-4	7	3,4	25	3,3		
4-8	5	6,3	53	5,4	1	4,3
8-12			5	8,7	1	8,6
>12			1	17,8	3	30,7
I alt	20	3,3	94	4,7	5	21,0

Med til fæstegårdene er regnet gårde under hovedgårdstakst, og i kategorien gårde 1-2 tønder hartkorn er bebyggelser, der i jordebogen er kategoriseret som huse, for eksempel Holsten.

stegårde igen, og det ser ud til, at frasalg af jord har skullet hjælpe på økonomien for dårligt kørende gårde. En anden årsag til udskillelse af små lodder var, at fratrædende brugere således sikrede sig lidt jord og eventuelt bygninger til deres aftægt. Gårdsammenlægningen i Højrup havde derimod rod i godsejerens interesse i landbrugsteknologi, da det var her høravlingsinstituttet oprettedes. I tabel 2 ses det, at arvefæstegårdenes gennemsnitshartkorn var dalet lidt mellem 1803 og 1818, mens antallet af gårde var steget. Til gengæld var fæstegårdenes hartkorn i gennemsnit meget reduceret. Det samlede gennemsnit for de nu 120 gårde var 5,1 tønder hartkorn, hvilket dog skyldes, at de store hoved- og aflæggergårde nu er medregnet. Hvis vi kun medregner fæste- og arvefæstegårde, bliver gennemsnittet af 114 gårde 4,5 tønder hartkorn, hvilket er et fald, der primært skyldes flere mindre fæstegårde.

Brugsstruktur 1818-1843

Der skete få større ændringer i strukturen i denne periode, der for første halvdel vedkommende er kendt som en periode med landbrugskrise, hvor dyb den så end var. I en undersøgelse på Falster er det påvist, at der ikke er sammenhæng mellem udstykninger og krise, samt at krisen ramte flere selvejere, men til gengæld slog hårdere på de ramte fæstere.⁵⁴ Det kan vel forventes, at der til finansiering af gældsbyrder på grund af en presserende krise må ske et større frasalg af parceller, og hvis ikke det er tilfældet, var krisen måske ikke så fatal.

En gennemgang af udstykninger fra baroniets gårde kan ses på kortene i figur 4, 6 og 10.

En enkelt gård i Højrup, der også var baroniets arealmæssigt største, havde

udstykket to større og fire små lodder til andre brugere, herunder et moseareal til herskabet. Samtidig var jorden til den nordligste Skelbo-gård lagt til brugeren af Lykkenssæde, der så samlet havde næsten 21,5 tønder hartkorn. Fem af femten gårde i Hågerup, tre af fire gårde i Brænde Lydinge og fem af ni i Lydingegårde, heraf den ene en fæstegård, havde alle fået udskilt en enkelt parcel, om end kun den ene havde en anden bruger oplyst end hovedloddet. De fraskilte lodder er som regel anført i jordebogen som huse, og kan meget vel være aftægtshuse – i hvert fald er der sjældent opført en anden bruger. Typisk er størrelsen på omtrent en halv tønde hartkorn. Den ene gård i Lydingegårde havde desuden måttet levere jord til Bernstorffsminde Seminarium.

Tre af 17 gårde i Gerup havde udstykket en parcel, og tre havde udskilt to parceller, og af Fleninges ni gårde udskilte én gård en lod og en anden hele tre – i alle tilfælde ved en landevej. Her var størrelsen omkring en tredjedel tønde hartkorn – dog var en parcel til en dyrlæge på tre fjerdedel tønde hartkorn. Teglgård og to af Nybygdgårdes tre gårde udstykkede, den ene hele fire parceller. Stenmark var den eneste af Grønderups otte gårde, der var udstykket, og den var til gengæld helt udparcelleret i fire parceller, hvor hovedparcellen kun var lige knap de påkrævede to tønder hartkorn – jævnfør plakaten af den 26. november 1800 og forordning af den 25. juni 1810. Bortsalget af de to lodder skete ifølge Niels Rasmussen Søkilde i 1806 og det sidste beholdtes ved afhændelse af gården 1809,⁵⁵ men delingen af arealerne fremgår først af jordebogen 1843-44. Dette har jeg ikke kunnet finde anden forklaring på end, at lodderne måske har hørt under gården som innsiddergårde – jævnfør nedenfor.

En tidligere udstykket lod fra gården Heldbjerg i samme by blev i perioden udvidet med jord fra gården Teglgård i naboejerlavet og kom op på gårdstørrelse, det vil sige over en tønde hartkorn. Endelig havde en enkelt gård i Fagsted udstykket en enkelt lod, mens der med gårdene i Nybo samt i Vester Åby sogn intet var sket. Generelt var de udstykkede parceller placeret i et hjørne af hovedparcellen, bortset fra de steder, hvor de, som i Gerup-Fleninge, lå op ad en hovedvej.

Der er ikke tale om et bestemt mønster i udstykningen, der i perioden ikke var særlig omfattende. Kun få gårde udstykkede flere lodder, og kun en enkelt gård var helt udparcelleret. Fordelingen af de enkelte udstykkede jordlodder var spredt jævnt i baroniets nordlige del med de større gårde samt i den sydvestlige del med små gårde i Gerup og Nybygdgårde. Bemærkelsesværdigt nok var nogle af de mindste gårde blandt de gårde, der udstykkede. Som nævnt er der i jordebogen 1843-44 sjældent opført brugernavne ved de nye lodder, og disse tolker jeg derfor som aftægtslodder, der er blevet udskilt, når den gamle gårdbruger gik på aftægt, og så er ført tilbage under hovedparcellen ved den-

Tabel 3: Ejendoms- og hartkornsfordeling 1843-44: 125 gårde, inklusiv hovedgårdsjorden – målt i 1844 hartkorn.

Tdr. htk.	Antal fæste	Gnsntl. htk. fæste	Antal arvefæste	Gnsntl. htk. arvefæste	Antal forpagter	Gnsntl. htk. forpagter
1-2	6	1,5	13	1,4		
2-4	3	3,3	20 (19)	2,8 (2,8)		
4-8	6	5,3	70 (70)	5,6 (5,6)		
8-12			1	8,4		
>12			1	13,5 (17,2)	5	32,8
I alt	15	3,4	105 (104)	4,6 (4,7)	5	32,8

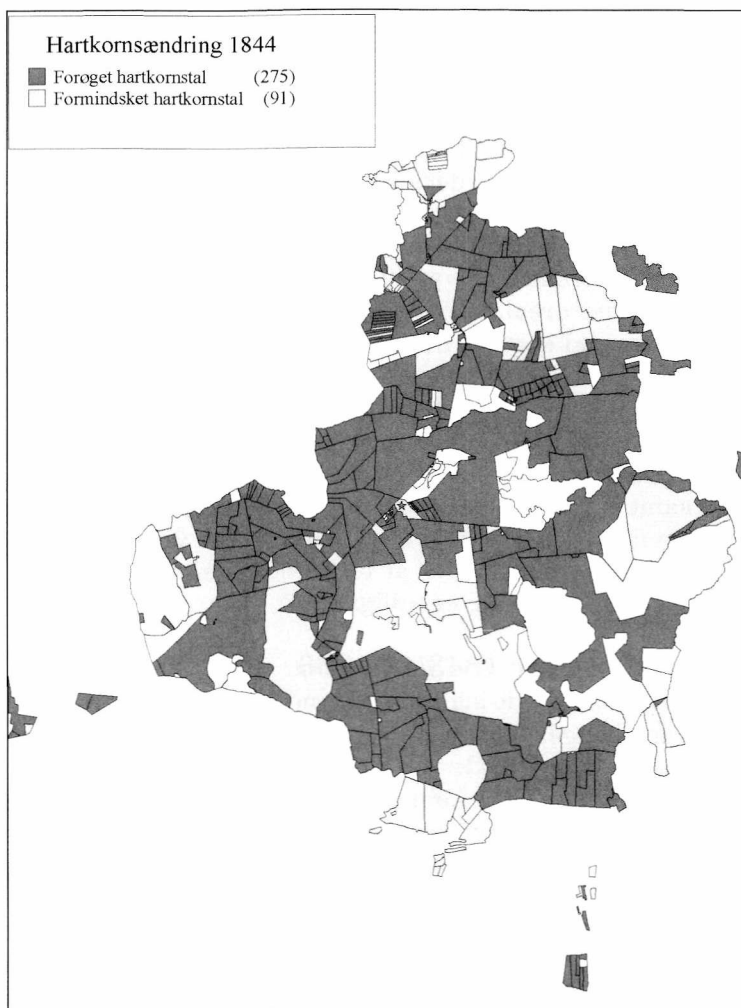
I parentes er tal for lodder samlet under samme bruger.

nes død. Denne aftægtsform var ganske almindelig.⁵⁶ En anden mulighed er, at der er tale om huse som gårdbrugeren udlejede for en begrænset periode til en *indsidder*, som var lejer af en stue i en anden gård, ofte aftægtsstuer, eller en *inderste*, der beskrives som lejer af eget hus.⁵⁷ Disse betegnelser brugtes i flæng, og det er ikke klart hvilken type Carl Dalgas hentyder til nedenfor. Her bruges betegnelsen *indsidder* dækkende over begge. Arvefæsteskedet gav som nævnt mulighed for udlejning til en *indsidder*, og i det tilfælde afholdt arvefæsteren den fulde hartkornsafgift og måtte selv inddrive penge fra lejeren.⁵⁸

Det tyder altså på, at udstykningen reelt er langt mindre, end det i første omgang fremstår af matrikelnumrene i jordebogen. Carl Dalgas har i øvrigt bragt en tabel over folkemængdens forøgelse sammenholdt med udparcelleringen i Svendborg amt. Her oplyses det, at Brahetrolleborg ikke var udparcelleret, og befolkningsvæksten på 11% 1801-1834, som i øvrigt var blandt de laveste vækstrater i Svendborg amt, opfanges af, at der er mange *indsiddere*.⁵⁹ Det er også bekræftet, at der ikke er sammenhæng mellem udstykning og gårdstørrelse. En enkelt af de gårde, der udstykkede, var en regulær fæstegård, hvilket kan understøtte argumentet om aftægtsjorder, idet fæsteren ikke kunne frasælge jord. Desuden var hovedparten af de nye parceller opført i jordebogen fra 1843-44 uden gammelt hartkorn, og må således tolkes som værende nye lodder ved jordebogens udfærdigelse. Det drejer sig om 26 af de 36 lodder. I nedenstående tabel 3 vises størrelsesfordeling og ejendomsforhold på baroniets gårde ifølge jordebogen 1843-44. Der er imidlertid ingen direkte relation til tabel 2 hvad angår størrelser, da tallene i tabel 3 stammer fra 1844-matriklen – se figur 3.

Der var i 1843-44, fraregnet syv gårde i Ullerup Strandgårde som var skole-

Fig. 5. Hartkornsændringer 1844. De lyse arealer er reduceret, de mørke forøget i hartkorn. Felter uden farver er primært skov.



gods, i alt 139 gårde med et gennemsnit på 5,2 tønder hartkorn, hvilket dækker over 131 gårdbrugere med 5,5 tønder hartkorn – herunder gemmer sig yderligere to gårde af ukendt status og fem lejemaal omkring garveriet, seminariet og teglværket. De 105 gårde var i arvefæste, og 15 var fæstegårde. Desuden var der 210 jordlodder eller huse med jord – heraf 63 arvefæste og 76 fæste.

Udfra 1688-hartkornet var der i 1843-44 12 fæstegårde med et gennemsnit på 3,5 tønder hartkorn og 100 arvefæstegårde med et gennemsnit på 4,4 tøn-

der hartkorn. Der var dermed tale om en stigning i fæstegårdenes og et fald i arvefæstegårdenes gennemsnitsstørrelser siden 1818. Nogle af disse gårde kommer under den statistiske gårdgrænse på en tønne hartkorn og andre over med den nye matrikel i 1844, således at tallene er ændret i ovenstående tabel.

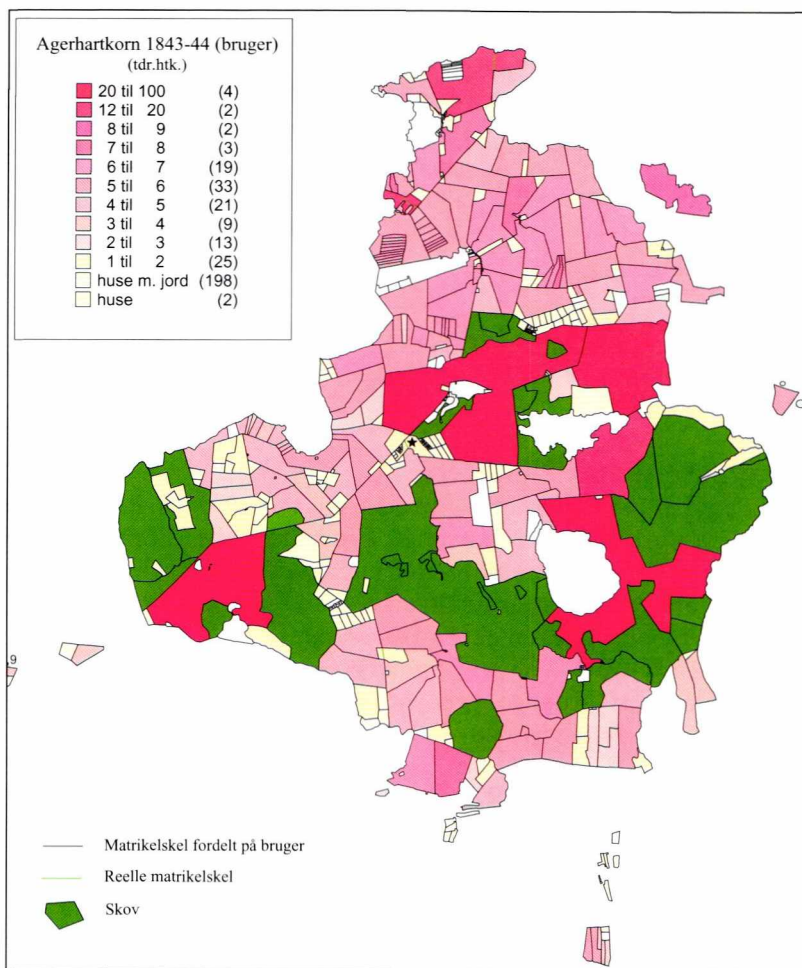
På baggrund af de til udskiftningen producerede kort var der med 1844-matriklen sket en omvurdering af hartkornet, det vil sige skatteberegningens nøglen, i forhold til 1688-matriklen. På landsplan bibeholdtes det samlede hartkornstal stort set, kun forøget med 2,3% på landsplan og 2% på Fyn.⁶⁰ Omkring Brahetrolleborg var der sognevis ikke sket nogen forskydning i størrelsen på det areal, der skulle til for at give en tønne hartkorn fra 1688 til 1844,⁶¹ om end sognets hartkorn som helhed forøgedes med over 15% – et karakteristikum for skovbygden.⁶² Som det fremgår af figur 3, blev gårdenes hartkorn nedsat i nogle få afgrænsede områder, svarende til hvor der var forholdsvis store gårde. Det drejer sig om den nordlige del af Højrup ejerlav, et bælte i centrum af Brænde Lydinge og Lydinge gårde, den sydlige del af Fagsted samt gårdene i Pejrup. Desuden blev et par gårde i Hågerup reduceret såvel som fæstegodset i Eskebjerg. Der er som ventet sket en udjævning af hartkornsstørrelserne, således at forskellen mellem udflyttede og ikke udflyttede gårde, især Hågerup, er udlignet.

Brugsstruktur 1843/44-1866

Strukturen ændrede sig ikke i denne periode – se figur 6, 7 og 10. Eneste markante ændringer var opsplittningen af gården Aldershvile i Brænde Lydinge, hvorfra der udstykkedes en række huslodder, og hovedparcellen næsten halveredes. Efter at være købt tilbage til godset 1817 og fæstet bort frem til 1854, solgtes gården til arvefæste, og der udstykkedes en lod til naboen Hågerup Skole, hvorefter gården solgtes videre.⁶³ Også gården Flidsager i Fleninge blev opsplittet i perioden, som start på den bymæssige bebyggelse omkring kroen Korinth. I 1849 købte kroejeren gården, og da dennes ejendomme solgtes på auktion i 1852, begyndte udparcelleringen af gården 1852-58 i lodder på 4-9 tønner land.⁶⁴ Lystgård i Nybo blev også delvis udparcelleret i 1861 knap 20 år efter overtagelsen.⁶⁵ To gårde blev omtrent halverede – Lykkebo i Grønderup, der arvedeltes,⁶⁶ og Teglgård i Keglholm ejerlav, der først købtes til arvefæste i 1832.⁶⁷ Sidstnævntes udskilte parcel blev dog tillagt brugeren af Øjetshvile i Grønderup, som nu havde næsten 7,5 tønner hartkorn. En stor del af de udskilte parceller, der ovenfor tolkedes som aftægtslodder eller indsidderhuse, fremstår i jordebogen 1866 med samme bruger som hovedparcellen, og flere steder var jorden helt samlet igen. Dette bekræfter ovennævnte argument om, at der er tale om aftægtsjord eller indsidderhuse.

Der nævnes i jordebogen 1866 desuden to uviste, en skovridergård, en selv-

Fig. 6. Hartkornsfordelingen 1843/44. Kilder: Jordebogen 1843/44, minorerede sognekort og målebordsblad o. 1880.



ejer blandt skolegodset, to skovlodder samt tre lejemål – herunder garveriet – så antallet af gårde er 139 med et gennemsnit på 5,2 tønder hartkorn. Hvis det skal være reelle brugstal, var der 135 gårde og 5,5 tønder hartkorn. I 1866 var gårdtallet uændret i forhold til 1843-44 og arvefæstegodset udgjorde 109 gårde og 65 huse med jord. Desuden var 17 gårde, herunder syv skolegods, og 82 huse med jord i fæste. Der var desuden 226 jordlodder på mellem en album og en tønde hartkorn, heraf 19 lejehuse og 83 fæstehuse samt 101 arvefæstegjordlodder.

Tabel 4: Ejendoms- og hartkornsfordeling 1866: 131 gårde, inklusiv Hovedgårdsjorden.

Tdr. htk.	Antal fæste	Gnsntl. htk. fæste	Antal arvefæste	Gnsntl. htk. arvefæste	Antal forpagter	Gnsntl. htk. forpagter
1-2	12*	1,6	10 (9)	1,4 (1,5)		
2-4	3	2,8	27 (24)	2,8		
4-8	2	5	70 (69)	5,6		
8-12			1 (3)	8,4		
>12			1	13,5 (16,9)	5	33,4
I alt	17	2,2	109 (105)	4,6 (4,8)	5	33,4

* Heri er medregnet 7 gårde i Ulbølle Strandhuse, der var skolegods. I parentes er tal for lodder samlet under samme bruger.

Brugsstruktur 1866-1878

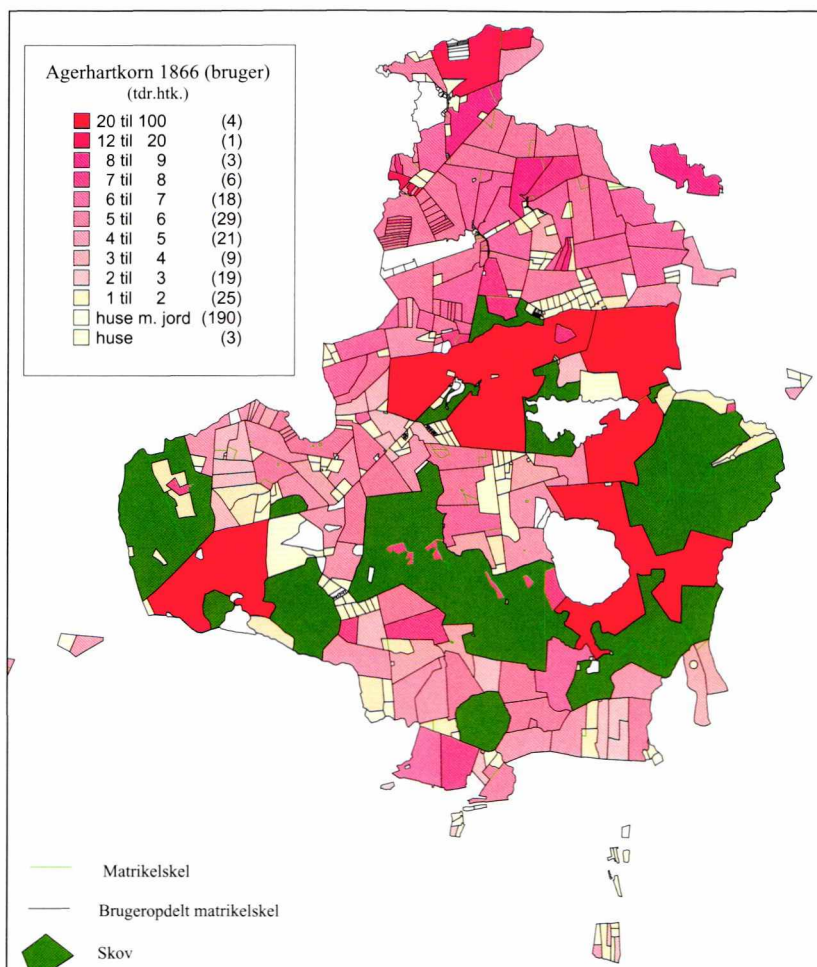
De få ændringer, der skete i strukturen, var, at der udskiltes små husparceller uden jord spredt rundt i baroniet, samt at gården Bondenspris i Pejrup deltes i to, og der udskiltes tre parceller af Teglgård på hver godt en halv tønne hartkorn. Ellers er ejendomsstrukturen bemærkelsesværdigt stabil. Af strøgodset blev der frasolgt gården Store Håstrupgård i Håstrup, en gård i Falsled samt gården Marienlund i Svanninge bortset fra en lille husparcel, og disse gårde udgik således af jordebøgerne. Kun nogle enkelte gårde i hovedgårds sognet var solgt til selveje – se figur 8 og 9.⁶⁸

Brugsstruktur 1878-1900

Jernbanens indtog skete i sognet i 1882, da Fåborg-Ringebanen åbnedes,⁶⁹ og det betød, at en række jordlodder i sognets vestlige del blev gennemskåret af linieføringen, og at der eksproprieredes jord fra disse matrikler. Der var stationer i Højrup og ikke mindst i Korinth, der begge efterfølgende udviklede sig i bymæssig retning. Det er nok ikke tilfældigt, at stationen i Korinth blev placeret på en jordlod i garver Dittmans besiddelse, såvel som nærheden til høravlingsinstituttet i Højrup nok heller ikke er tilfældig for stoppestedet der – se figur 12.

Fire gårde blev udstykket i perioden, og husbebyggelsen omkring Korinth kro var udvidet på bekostning af gårdene Flidsager og Lundsfrids jorder. Denne bebyggelse strakte sig karakteristisk nok langs landevejen og centreredes omkring stationen. Flidsager blev desuden yderligere opsplittet, og hovedparcellen kom ned under en tønne hartkorn. En stor del af jorden var overgået til station og bane, og der blev oprettet savværk ved banen som følge af en orkan, der væltede store mængder træ. Der er også en betydelig husvækst i centrum af

Fig. 7.
Hartkornsfordelingen
1866. Kilder: Jordbogens 1866, minorerede sognekort og målebordsblad o. 1880.



Højrup omkring station og kro. I Hågerup havde flere gårde desuden frasolgt en større parcel – den største på omtrent 10 tønder land.

Der var i 1900 nu 136 jordlodder med mere end en tønne hartkorn med et gennemsnit på fem tønder hartkorn. De fire lodder var indtaget til skov, og syv var skolegods og en var skovriderbolig uden afgift. Desuden var der 381 mindre jordlodder og heraf 76 i fæste og 262 i arvefæste – det resterende var skolegods, embedsboliger og skov samt et par lodder frasolgt til selveje.

Der var 112 gårde og 173 jordlodder under en tønne hartkorn i arvefæste,

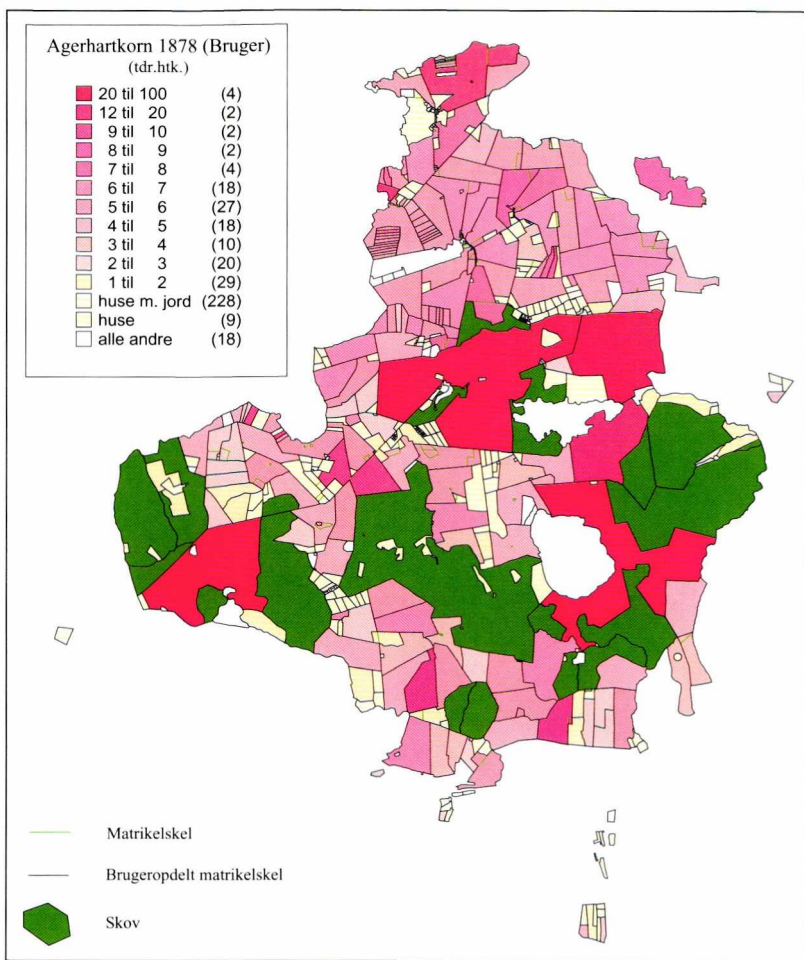


Fig. 8. Hartkornsfordelingen 1878. Kilder: Jordebogen 1878, minorerede sognekort og målebordsblad o. 1880.

mens der nu kun var fem gårde og 46 jordlodder under en tønne hartkorn i regulært fæste. Interessant er det, at alle fæstegårde som sådan faktisk var væk, og de fem »fæstegårde«, der var tilbage, reelt var gamle huslodder. Kun tre gårde var solgt til selveje mellem 1865 og 1870.⁷¹ Til godset hørte i 1900 godt 522 tønder arvefæstehartkorn, knap 25,5 tønder fæstehartkorn, 157³/₄ tønder hartkorn hovedgårdsjord, godt 35,5 tønder hartkorn skov, 134,5 tønder hartkorn skovskyl, godt 6,5 tønder hartkorn skovbetjentjord samt noget skolehartkorn med mere. I alt hørte der i 1900 godt 773 tønder hartkorn til baroniet mod samlet godt 803 tønder hartkorn ager og 142 tønder hartkorn skovskyl i 1866.⁷²

Tabel 5: Ejendoms- og hartkornsfordeling 1900: 124 gårde, inklusiv hovedgården.

Tdr. htk.	Antal fæste	Gnsntl. htk. fæste	Antal arvefæste	Gnsntl. htk. arvefæste	Antal forpagter	Gnsntl. htk. forpagter
1-270	5 (4)	1,4 (1,5)	19	1,4		
2-4			32 (30)	2,9		
4-8			60 (59)	5,4 (5,5)	2 (+1)*	3,6
8-12			(2)	(8,6)		
>12			1	13,1 (16,4)	4	37,5
I alt	5 (4)	1,4 (1,5)	112 (111)	4,1 (4,2)	7	23

* Den ene er en skovløkke til Brændegård med knap 4,5 tønder ager hartkorn. I parentes er tal for lodder samlet under samme bruger.

Omkring år 1900 var fæstestrukturen imidlertid stort set intakt. De fleste arvefæstegårde var stadig af mellemstørrelse på 4-8 tønder hartkorn, og kun en enkelt, udover hovedgårdens forpagtergårde, var af proprietærgårdstørrelse, nemlig Lykkenssæde med over 13 tønder hartkorn. Enkelte gårde var dog blevet opsplittet i mindre enheder. Som tidligere lå de større gårde primært i baroniets nordre ende og altså givet stadig afhængige af de naturgivne forudsætninger.

Det udstykkede landskab nuanceres, når man betragter brugerne af de enkelte parceller – se figur 9. Generelt er mange gårdes tilliggende således et par skæpper hartkorn større, end hvis man ser på matriklerne, efter hvilke de er opført i jordebogen. Det fremgår, at der i Højrup reelt var en gård mindre set på denne måde, og at brugeren af Lykkenssæde sad på ca. 16^{1/2} tønder hartkorn, mens gården Engesyn stiger op i kategorien over otte tønder hartkorn. Det samme gør sig gældende med en gård i Brænde Lydinge. Tillige ses det, at to gårde i henholdsvis Gerup og Nybygdgårde var samlet under en bruger på samlet næsten otte tønder hartkorn. Lodder fra Kogleholme og en gård i Grønderup var samlet til en størrelse på 1,2 tønder hartkorn, hvilket statistisk gør det til en gård, og Nøjsomglæde i Gerup var samlet under én bruger. Det er samtidig interessant at se, at der i år 1900 til herskabet på Brahetrolleborg hørte 89 tønder hartkorn ud over forpagtergårdene Høbbet, Egneborg og Brændegård, hvilket skyldes, at 5 gårde⁷³ var gået tilbage til hovedgården. Disse blev efterfølgende bortforpagtet, og siden kom endnu et par gårde til.⁷⁴ Der er bevarret forpagtningskontrakter fra årene 1895-1920 for en række gårde, af hvilke en del var tidligere fæstegårde. Disse 19 gårde blev nu forpagtet bort.

Ser vi på det arealmæssige tilliggende til gårdene, når matrikelnumre tilhørende samme bruger lægges sammen, så havde 41 gårde i perioden fra udskift-

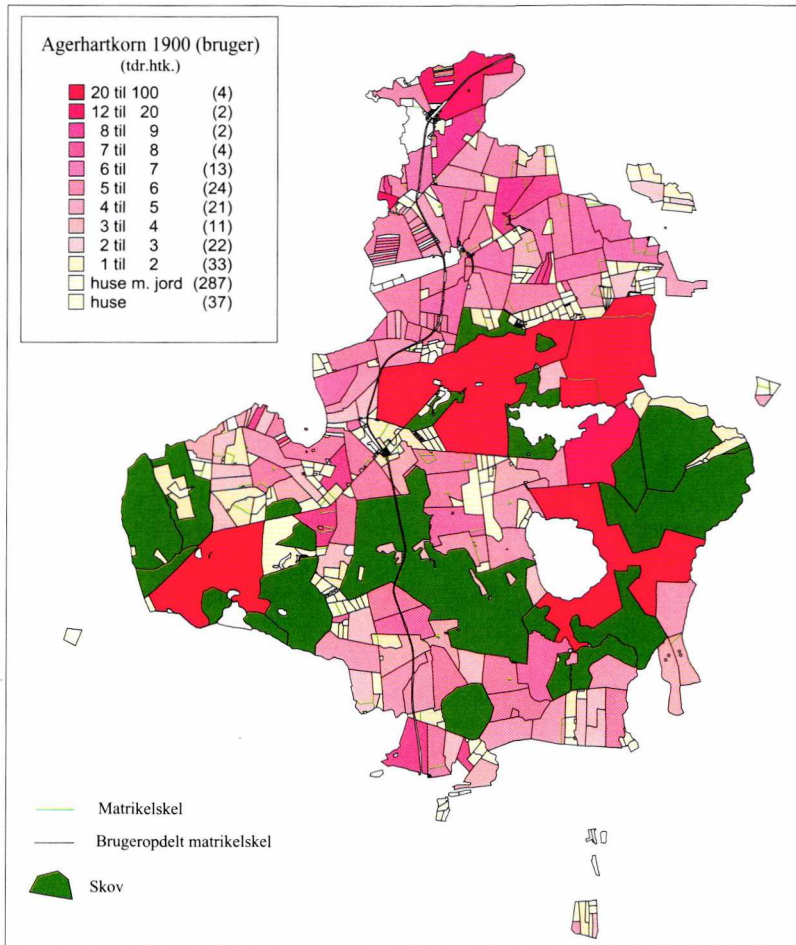
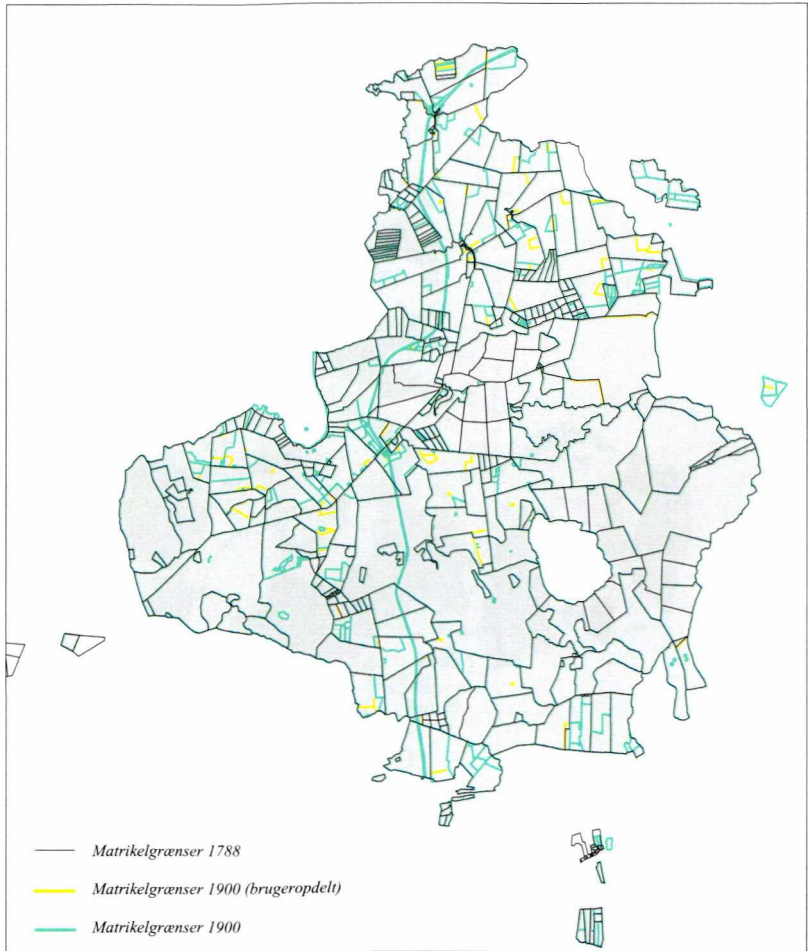


Fig. 9. Hartkornsfordelingen 1900. Kilder: Jordebogen 1900, minorerede sognekort, målebordsblad o. 1880 og matrikelkort o. 1965.

ningen til 1900 bevaret over 95% af deres tilliggende (se figur 12). Derudover var syv (+2) gårde kun forøget nogle få procent. Udover de tre gårde, der deltes kort efter udskiftningen, var kun fem gårdes hovedlodder omtrent halveret eller yderligere mindsket, så tilliggendet kun udgjorde 35-57% af det oprindelige.

Strukturen omkring år 1900 afspejlede stadig i høj grad udskiftningsresultatet. 19 gårde var helt udstykket til mindre lodder – ud over de tre gårde, der umiddelbart efter udskiftningen var delt. Der ser ikke ud til at være et mønster for hvilke jorder, der var blevet helt opsplittet – disse lå spredt over hele

Fig. 10.
Strukturændringer
1788-1900.



baroniet. To gårde lagde jorder til den bymæssige bebyggelse omkring kroen i Korinth, og en enkelt gård tilsvarende i Gerup. Af de opsplittede gårde var kun to udflyttergårde fra udskiftningen. Fem af gårdene var placeret i baroniets periferi og uden for hovedgårdssognet. En mulig fællesnævner for de opsplittede gårde er, at de omkring år 1880 fremstod med meget lidt mose- og engjord. Dette kan selvfølgelig være en konsekvens af, at de små nye lodder blev mere intensivt udnyttet. Kun tre af gårdene havde dog fået reduceret kraftigt i eng- eller mosejorden i perioden fra ca. 1870-1880.

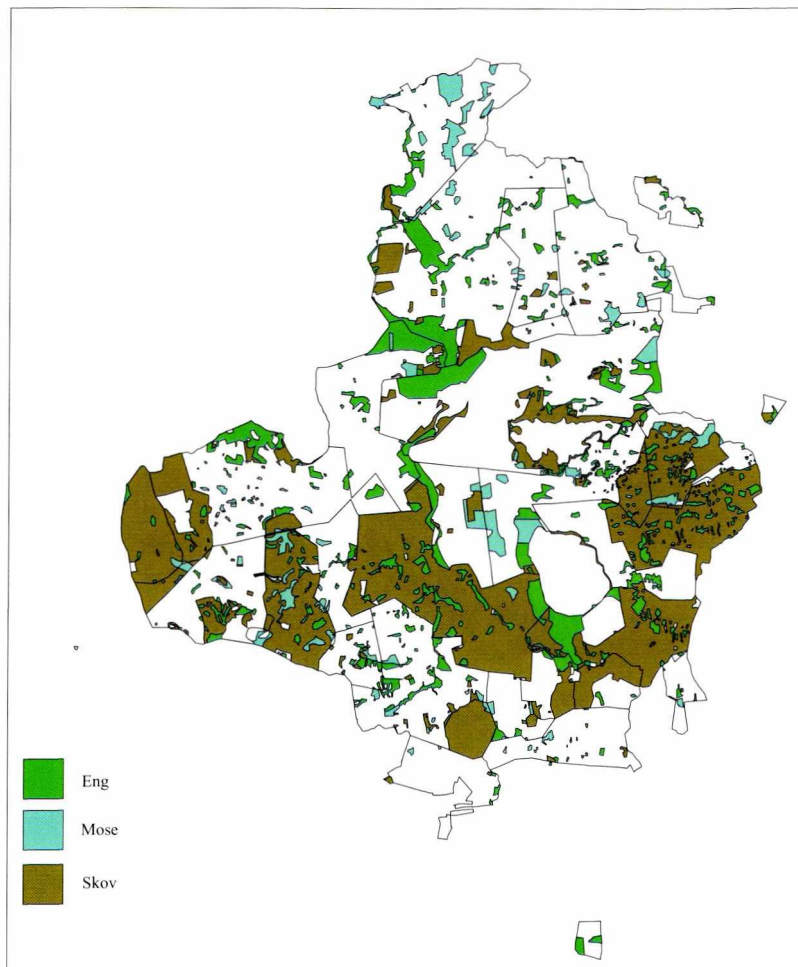


Fig. 11. Resourcefordeling 1880. På baggrund af målebordsbladene fra omkring 1880 er ressourcerne digitaliseret og beregnet. Resultatet blev således omtrent 1560 hektar skov, 615 hektar eng og 215 hektar mose, som dog skal tages med et gran salt – for eksempel er der fundet op til 10% afvigelse i de digitale kortes nøjagtighed. Der er tale om en rimelig størrelsesorden om end eng og mose kan være

svært at adskille på kortets signaturer og rimeligvis bør betragtes samlet dvs. ca. 850 hektar. Der er ikke fundet en sammenhæng mellem gårdenes udstykningsgrad og resourcefordelingen omkring 1880. Kilde: René S. Christensen, 2005, Bilag 34.

Økonomi

Arvefæsteafgiften på de trolleborgske gårde var som tidligere nævnt dels opgjort i penge og dels i naturalier. Naturalierne betales også i penge, således at man tog gennemsnittet af de foregående ti års kapitalstakster. Dette udjævnede den årlige afgift,

Tabel 6: 10-års gennemsnit for de fynske kapitelstakster i udvalgte år.⁷⁵

År	rug	byg	havre
1843	3 rbd. 83 sk.	3 rbd. 10 ¹ / ₃ sk.	2 rbd. 9 sk.
1866	5 rd. 39 ¹ / ₂ sk.	4 rd. 83 ¹ / ₂ sk.	3 rd. 25 sk.
1878	6 rd. 52 sk.	6 rd. 19 ² / ₅ sk.	4 rd. 6 sk.
1900	4 rd. 90 sk.	4 rd. 71 ¹ / ₂ sk.	3 rd. 44 ¹ / ₅ sk.

så man ikke blev ramt økonomisk i år med store prisudsving. For eksempel var der store udsving i 1850'erne, hvor prisen på rug i 1855 nærmede sig 10 rigsdaler per tønne, mens Brahetrolleborgs arvefæstebønder kun skulle betale det halve per tønne rug.

Ved en sammenregning af naturalier og penge ses, at afgiften i 1843-44 lå på omtrent 15-20 rigsbankdaler per tønne 1844-hartkorn for gårdene – og dette uanset, at det var en fæste- eller arvefæstegård, fordi der dette år ikke var stor forskel på årets kapitelstakst og tiårsgennemsnittet. Afgiftsbyrden var altså meget ligeligt fordelt blandt baroniets gårde. Husmændenes betaling varierede mere, og forklaringen er, at nogle betalte ren pengeafgift, mens nogle også leverede korn og hoveri, og igen nogle kun betalte ved hoveri.

Afgiftsbyrden i 1866 var mere spredt. De fleste betalte dog mellem 17 og 25 rigsdaler per tønne hartkorn, mens syv arvefæstegårde, der tidligere alle var blandt de største gårde, og som alle havde udstykket en til flere lodder, samt forpagtergården Høbbet, Sølyst og Brændegård betalte op til 35 rigsdaler og Egneborg 45 rigsdaler per tønne hartkorn. Der var ingen tydelig forskel i byrden på en arvefæstegård og de få fæstegårde. Der er dog en svag tendens til, at afgiften per tønne hartkorn var en anelse lavere i områder med små gårde. Regnes gammelskatten med, steg betalingen per tønne hartkorn med ca. 2-5 rigsdaler. I 1900 var fordelingen som 1866 om end op til fem rigsdaler (10 kroner) højere per tønne hartkorn på grund af kapitelstaksten. Der skete ikke nogen væsentlig fordyrelse for arvefæsterne igennem hele perioden.

Diskussion

Det har i både statistiske opgørelser og i forskningen været normen at medregne arvefæstegårdene til selvejegårdene, da forholdene for disse var ensartede i kraft af dispositionsret over jorden. Det er samtidig vist i forskningen, at fæstegods udgjorde en langt mere stabil struktur end selvejet.⁷⁶ I denne sammenhæng må analyseresultaterne fra Brahetrolleborg, der jo peger på en ganske stabil struktur fra udskiftningen og frem til lens afløsningen, antyde, at arvefæstegårdene ligner fæstegårdene mest i den henseende. Der er dog tale

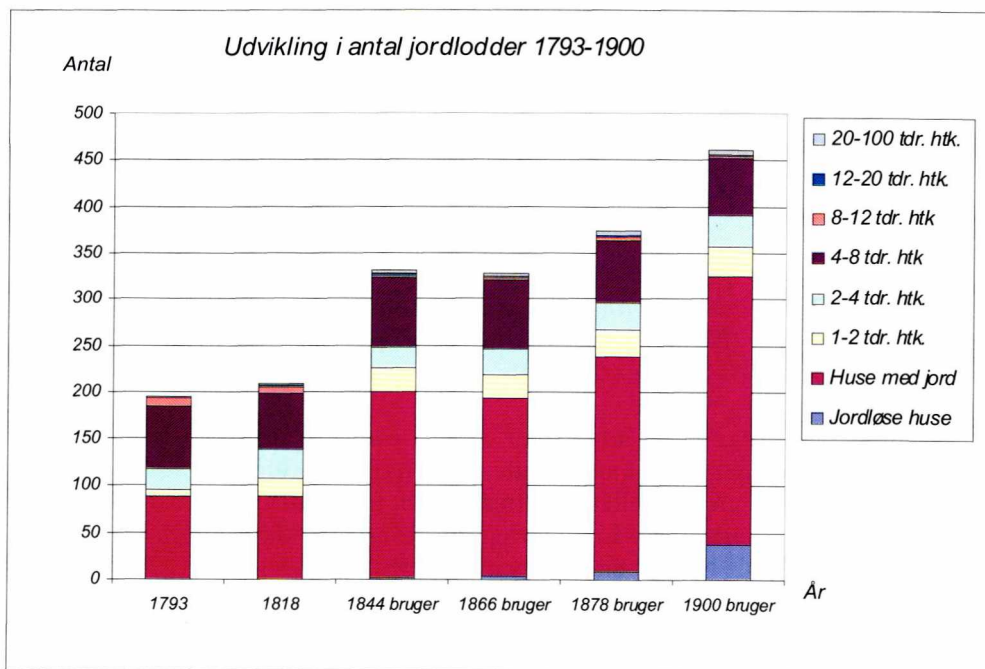


Fig. 12. Her ses udviklingen i antal jordlodder fra udskiftningstidspunktet til år 1900 fordelt efter brugsstørrelsen. Det ses, at der primært sker en vækst i antallet af huse, mens der ikke er store ændringer at spore for gårde med en til otte tønder hartkorn.

om et stærk afgrænset område, der derfor ikke nødvendigvis tegner et repræsentativt billede.

Udparcelleringen kan på landsplan blandt andet ses af den kraftige vækst i huse med jord, der i perioden 1835-1905 næsten tredobledes i antal samt en vækst i antallet af små gårde eller bol, der næsten fordobledes i samme tidsrum, mens mindre gårde havde en tilvækst på en tredjedel. Dette skete på bekostning af et faldende antal mellemstore og store gårde, der reduceredes med omkring en tredjedel.⁷⁷ Denne samt den fynske udvikling i bebyggelsen, er som nævnt også behandlet hos Grau Møller. Han påviser en jævn husvækst i Danmark frem til ca. 1850, hvorefter væksten frem til ca. 1885 fortsatte jævnt men i lettere øget tempo. Væksten afmattedes lidt frem til 1920'erne, hvorefter hus-tallet eksploderede.⁷⁸ Dette mønster gjaldt også Fyn, hvor den samlede bebyggelsesvækst dog var lidt svagere, mens antallet af store gårde voksede jævnt 1895-1920 modsat et landsdækkende fald, og gårdtallet 1920-32 havde en hø-

jere vækstrate end på landsplan. Til gengæld var der stagnation og fald i antal huse med jord på Fyn i starten af 1900-tallet, mens det på landsplan var i vækst. På Brahetrolleborg voksede antallet af huslodder fra 89 i 1793 til 287 i 1900, hvilket svarer til den almindelige tendens, mens antallet af små gårde kun voksede meget lidt og tilsvarende faldt antallet af mellemstore gårde kun svagt. Der er altså tydeligt nok tale om en stabil brugsstruktur. Væksten af huse sker som vist på bekostning af få gårdes arealer. Hele 41 gårde har som vist fraskilt under fem procent af deres tilliggende, hvilket er et ganske godt billede på stabilitet. Møller viser desuden en klar sammenhæng på Fyn mellem områder med lav andel af fæstegods og høj vækstrate i bebyggelsesenheder både omkring år 1780 og frem gennem 1800-tallet med et mønster, der blev mindre klart i slutningen af perioden, hvor fæsteandelen var stærkt reduceret.⁷⁹ Brahetrolleborg fremstod blandt andet i perioden 1805-1835 med en forholdsvis stor vækst i antallet af både gårde og huse, hvilket som sagt kun kan bekræftes for husenes vedkommende.

Gennemsnitshartkornet for arvefæstegårdene var stabilt 1844-1866 på 4,6 tønder hartkorn, men reelt voksende til 4,8 tønder hartkorn, hvis vi ser på bruger i stedet for gård. Dette faldt til henholdsvis 4,1 og 4,2 tønder hartkorn omkring 1900. Et sammenligningsgrundlag udgør Stylsvig Jeppesens opgørelse over gårdstørrelserne og deres udvikling i Vantinge og Gestelev sogne i perioden 1830-1920 fordelt i kategorier afhængig af, hvornår gårdene overgik til selveje.⁸⁰ Stylsvig Jeppesen opstiller en graf over gennemsnitsstørrelserne på gårdene. De gårde, der sidst overgik til selveje, havde en gennemsnitsstørrelse på omtrent 6,5 tønder hartkorn, mens de ældste selvejergårde var nede på omtrent 3 tønder hartkorn. Her er altså tale om en meget kraftigere reduktion af gårdenes størrelser end tilfældet på Brahetrolleborg. Forklaringen findes i den større grad af udparcellering af gårdene i forbindelse med selvejkøb. Der frasolgte parceller til medfinansiering af købet, og i Gestelev ses det, at selvejergårdene kun beholdt et tilliggende, der nærmede sig et minimum ifølge lovgivningen – nemlig fire tønder hartkorn boniteret jord. Han mangler dog at pointere, at størrelsen på blandt andet de gårde i Gestelev, der blev selveje i 1831, som udgangspunkt var mindre, nemlig 5,5 tønder hartkorn, og i den sammenhæng kunne der givet gives en topografisk forklaring på forskelle i gårdstørrelser.

Per Grau Møller har vist, at der er ganske stor overensstemmelse mellem, hvor de store gårde er beliggende, og hvor der er tale om såkaldt agerbygd i 1905.⁸¹ Det ses her, at Brahetrolleborgs gårde gennemsnitligt ligger i den anden mindste fjerdedel med hensyn til hartkornsstørrelserne, hvilket er overensstemmende med placeringen i skovbygd for hovedparten af godset. Baroniets store gårde lå stadig omkring år 1900, hvor der var agerbygd ved ud-

skiftningen. Til gengæld rummer ressourcernes fordeling i ejerlavene ingen forklaringsmulighed for hvor der udstykkes.

Stylsvig har søgt at kapitalisere værdien af hoveribyrden på fæstegårdene i Vantinge som i 1870-priser omkring 1830 lå på ca. 10 rigsdaler, men omkring år 1870 på 40-50 rigsdaler.⁸² Da hoveriet her afløstes i 1850, var det med naturalieværdien to tønder to skæppe rug, to tønder to skæppe byg og tre tønder havre per gård. Omregnet ud fra årets kapitelstakst i 1850 svarede det til 22,2 rigsbankdaler – med 1866-taksten til 39,5 rigsdaler. Dette udgjorde således mellem en tredjedel og halvdelen af den årlige arvefæsteafgift på en gennemsnitsgård som Yndigegn i Fleninge på 4,9 tønder hartkorn. Stylsvig beregner samtidig landgilden til at være 35-40 rigsdaler omkring år 1870. Tendensen i hans undersøgelsesområde er vækst i mængden af naturalieafgift og stabilitet i hoveriværdien, om end på et 4-5 dobbelt niveau fra omkring 1870 i forhold til 1840. Det ser ud til, at Brahetrolleborgbonden i slutningen af 1800-tallet ikke sad væsentligt hårdere i det økonomisk end en fæstebonde til Brahesminde, hvis ejer ellers havde et mørkt syn på udskiftningen hos sin nabo.

Hvorfor er udstykningen så ikke særlig omfattende i baroniet? En faktor, der har spillet ind, er, at gårdene blev givet i arvefæste uden, at der skulle stilles en købssum, da denne indregnedes i den forhøjede afgift – et køb på afbetaling. En væsentlig årsag til udstykning ved selvejkøb var netop, som Stylsvig har vist, at køberen på denne måde kunne stille en købssum. En tydelig sammenhæng mellem, hvor de udstykkede gårde i baroniet lå i topografien, er der ikke tale om, hvilket måske også ville være meget forlangt af et så forholdsvis begrænset undersøgelsesområde.

Arvefæstegårdenes struktur var altså helt op til 1900-tallet stabil, hvad den også var for almindelige fæstegårde. Ejendomsforholdene begynder først at ændres op mod århundredeskiftet.

Lensafløsningen

Stamhuses oprettelse forbydes ved provisorisk forordning af den 17. maj 1848 med den motivering, at den fideikommissariske båndlæggelse af midler forhindrede overgangen fra fæste til selveje. Dette blev understreget af grundloven en måned senere, der forhindrede nyoprettelse af len, stamhuse og fideikommisser, og som i øvrigt havde den formålsparagraf, at det ved lov skulle bestemmes, hvordan de i forvejen bestående skulle overgå til fri ejendom.⁸³ Dette skulle dog lade vente på sig endnu to-tre generationer. I 1909 nedsattes ved lov en kommission til at udarbejde et lovforslag til lens, stamhuses og fideikommissgodsets overgang til fri ejendom, og dette udmøntedes 10 år senere i lensafløsningsloven af den 4. oktober 1919. Tre måneder tidligere den 30. juni var den endelige lov om fæstegodsets overgang til selveje kommet.

Brahetrolleborg baroni var endelig opløst og overgået til fri ejendom i 1924. Der frigjordes 1,4 millioner kroner i statsafgift og hensattes 1.678.747 kroner til arvingerne. Der opkøbtes jord af staten til udstykning fra Egneborg og Høbbet.⁸⁴ Brahetrolleborg var opført som landets 29. største gods i 1943 med 208 tønder hartkorn og 2.370 hektar, hvoraf 1.682 hektar var skov – hvilket gjorde det til landets niende største privatejede skov. Ejendomsskylden udgjorde da 2.247.000 kroner.⁸⁵

Det ses af skøde- og panteprotokollerne,⁸⁶ at arvefæsteskøderne for de fleste gårde blev annulleret per 5. februar 1919, hvilket altså var otte måneder før lensafsløsningsloven og også tidligere end loven om fæstets endelige overgang til selveje fra samme år. Dog var der tale om en gradvis afvikling, der forløb fra omkring 1875 og frem. Der blev indgået aftaler mellem de enkelte arvefæstere og godsejeren om at ophæve post nummer 14 i det oprindelige arvefæstebrev, hvor arvereglerne for arvefæstegårdene var fastsat, herunder hvad der skulle gå udelt i arv og successionsrækkefølgen. Bobé har opregnet, at der i 1915 var 96 arvefæstegårde til baroniet samt to fæstegårde.⁸⁷

Godsejeren opkøbte det meste af Nybo ejerlav og en del af Fagsted og lagde det under hovedgården i perioden 1900-1916, muligvis med sigte på at inddrage det til skov, men gårdene fremtrådte senere som bortforpagtede.⁸⁸

I et regnskab fra 1919-20⁸⁹ er der oplyst 31 fæstere – herunder også på savværket i Korinth og på avlsgården, som var forpagtet – samt 51 lejere. Desuden er der opført 34 skovarbejdere, 21 avlsgårdsarbejdere og 8 havearbejdere. Arvefæsteafgiften udgjorde samlet, beregnet i forhold til gennemsnitskapitelstaksten 1894-1903, omtrent 15.416 kroner i begyndelsen af 1900-tallet.

Den siddende godsejer var i 1999 udover hovedgården også stadig ejer af gårdene Holmelund, Landlyst, Fagsted og Ditlevslust. Og baroniets eneste proprietær, familien Schroll, sad stadig på Lykkenssæde samt Skelbo og Ærens-sæde.⁹⁰ Helt op i 1960'erne havde Brahetrolleborgs gamle system af arvefæstegårde bevaret strukturen, idet gårdene stadig var omkring fire tønder hartkorn i gennemsnit.⁹¹ Stabiliteten fortsatte altså for de bevarede gårde.

Brugsstruktur efter 1920

I 1920 var der kun en lille del af det oprindelige jordegods tilbage, og der var primært tale om skovarealer, arbejder-, tjeneste- og funktionærboliger. Nogle få fæstemål var tilbage og desuden en række lejemål. Der var 49 bortfæstede lodder: 33 lodder er opført som *fæstegods*, 16 *huslodder*, samt 56 lodder opført som *Skov og plantager*, 10 *andre ejendomme på landet*, 40 lodder under hovedgårdstakst og 36 andre i jordebogen for 1920.

Tilbage under hovedgårdens ejendom var i 1920 afbyggergårdene Høbbet, Egneborg og Brændegård. De fleste af de resterende fæste- og lejehuse i hus-

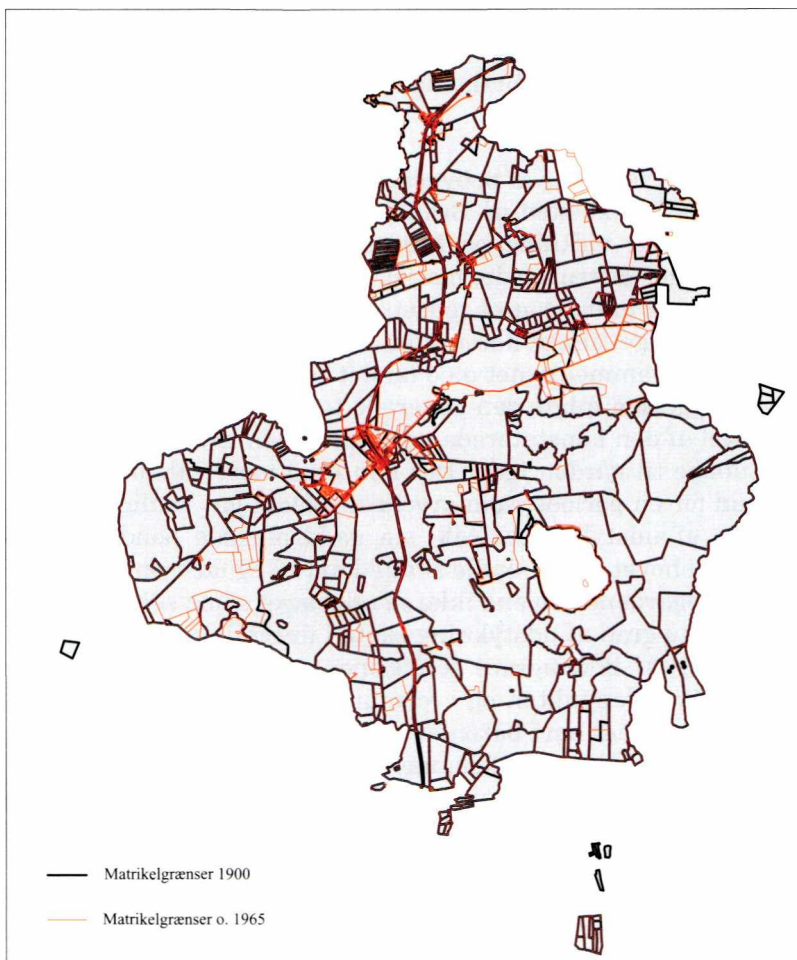
kolonierne i Brændelydinge, Mellemhaven (Hågerup), Fleninge, Spanget, Nybygdgårde, Nybo og enkelte spredt i Gerup ejerlav blev solgt i efteråret 1920⁹² – primært til siddende lejere eller fæstere. Ud over dette var der kun de store skovarealer. Alle gårdene var nu overgået til selveje, hvor kun en enkelt havde opnået dette i 1900, nemlig Høsthåb i Lydingegårde.

De sidst solgte huse blev alle solgt til en pris under ejendomsskylden vurderet 1916 – fra lige under vurderingen til omtrent halvdelen heraf. Om der var tale om en regulær forringelse af ejendommenes værdi, om værdien i skatteøjemed havde været sat højt, eller om de forholdsvis lave salgspriser skal ses som udtryk for, at man har skullet skynde sig at sælge ud af fæstegodset jævnfør lovgivningen og derfor er gået ned i pris kunne være en undersøgelse værd, som der ikke er plads til her. Næsten alt det sidst afhændede fæstegods solgtes i øvrigt til siddende fæstere eller deres familie, typisk sønner eller svigersønner, hvilket harmonerer fint med Ellen Christensen-Dalsgaards resultater i undersøgelsen af frasalget af Brahesmindes fæstegods.⁹³

Sammenlignes matrikelkortet 1900 med 1965 ses det, at der var sket en del yderligere udparcellering – se figur 9 og 13. Høbbet og Egneborg havde som nævnt lagt jord til udstykning af husmandssteder på hver 8-12 tønder land (beregnet digitalt). Begge gårde havde omtrent fået halveret deres tilliggender. Brahetrolleborgs hovedgårdsjord havde også udskilt omkring 30 tønder land til parceller, og Hågerup præstegård var helt udstykket, så hovedloddet var reduceret til en tredjedel. Teglgård var opsplittet helt i lodder á ca. 3-10 tønder land, Stenhegn i Gerup havde fået hovedloddet halveret ligesom Fredinge i Grønderup, Yndigegn i Fleninge samt Grøndal og Gavnbo i Lydinge. Tryggesæde, Rodal og Bolyst i Hågerup var reduceret med en tredjedel såvel som Landlyst i Fagsted. Høsthåb i Lydinge, som var blandt de første selvejergårde havde også fået halveret hovedlodden. Derudover var der spredt fraskilt små lodder. Endelig var der sket en voldsom udparcellering omkring den bymæssige bebyggelse ved Korinth primært på Flidsagers jord, langs landevejen mod Gerup på Lykkevalgs jord og i Gerup omkring skolen, primært på Immerkærs jord. Den lille bymæssige bebyggelse i Højrup har bemærkelsesværdigt nok ikke haft en særlig markant tilvækst i husbebyggelsen. Der er opstået samlinger af huse uden jordtilliggender omkring ejerlavsskellet mellem Hågerup og Højrup, ved landsbykernen i Hågerup og ved ejerlavsgrensen mellem Hågerup og Fleninge ved siden af jernbanen. Karakteristisk nok er udparcelleringen mestendels fortsat, hvor der i forvejen var små lodder, dette gælder ikke mindst for husmandsudstykningskerne af den ved lensaflysningen afhændede hovedgårdsjord.

Brahetrolleborgs fæstegods overgang til selveje kan sammenlignes med de øvrige len på Fyn og særligt det nærliggende grevskab Brahesminde, der fra-

Fig. 13.
Strukturen
1965. Der ses
en række ud-
parcellering-
er til stats-
husmands-
brug vest for
hovedgården
samt i den
sydvestlige
del af områ-
det.



solgte sit fæstegods fra 1873 frem til lensafløsningen med størst aktivitet i starten.⁹⁴ Frasalget fra lenene tog fart på nogle majorater fra 1850, mens hovedparten først for alvor begyndte at sælge fra i 1870-erne. Brahesminde ses som eksempel på, at det var godsejeren personligt, der var afgørende for, hvornår frasalget påbegyndtes. På Brahesminde kan iagttages mønstre for frasalget svarende til Brahetrolleborg, idet det fjerneste fæstegods solgtes sidst og ikke mindst, at 95% solgtes til den siddende fæster eller dennes nærmeste familie. Brahesminde afveg fra andre majorater ved lensafløsningen, idet godset i høj

grad opløstes og udparcelleredes, hvorimod Brahetrolleborg mere traditionelt bevarede et større tilliggende. Begge steder har en person altså sat sit præg, til forskellig tid og på forskellig måde.

Afslutning

En markant ændring af bebyggelsens struktur fra udskiftningen til lensafløsningen fandt ikke sted på Brahetrolleborg. Ejendomsforholdene havde en vis konserverende virkning på brugsstrukturen. Strukturen var ikke så stabil som i et rent fæsteområde, men udgjorde en mellemting mellem fæste og selveje. Omkring halvdelen af godsets gårde havde omkring 1900 næsten hele deres oprindelige tilliggende intakt. Det var en ganske træg udvikling i brugsstrukturen sammenlignet med landet som helhed for alle gårdstørrelser, mens husbebyggelsen fulgte den generelle tendens.

En del af den konstaterede udstykning var givet aftægtsboliger, hvor jorden gik tilbage til gården igen. Der kan også være tale om mindre huse, der var lejet ud for en periode, som arvefæsteskødet gav mulighed for. Der var i nogle tilfælde af udstykninger tale om gældsplagede bønder, så sammenhængen mellem behovet for at skulle skaffe kapital og udstykning var også til stede på arvefæstegårdene, om end ikke så udpræget som i selvejedominerede områder. Den største grad af udstykning skete i forbindelse med små centre med en lille samling af ikke-agrare funktioner som industri, handel og ikke mindst transportknudepunkter, og i form af husbebyggelse uden jordtilliggende. Enkelte gårde rundt om i baroniet udstykkede dog enkelte lodder, og få gårde udparcelleredes helt i perioden, men denne udvikling tog først for alvor fart efter arvefæsternes overgang til selveje i begyndelsen af 1900-tallet. Først ved lensafløsningen oprettedes de nye statshuse, og dette skete primært på aflæggergårdenes jord.

Forklaringen på den træge udstykning kan findes i flere forhold. For det første blev arvefæstet overdraget fæsterne dog med en forhøjet afgift, men et køb skulle ikke finansieres, hvilket ofte førte til frasalg af parceller, som Stylsvig Jeppesen har vist var almindeligt ved selvejekøbene på nabogodset. En anden forklaring er, at arvefæsteafgiften trods samtidig modstand ikke var så økonomisk tyngende, at gårdene ikke kunne klare det, dels på grund af betalingsmåden, som var i naturalier omregnet til penge, og dels fordi nøglen til beregningen var et tiårs gennemsnit af kapitelstaksten. Den årlige udgift var ikke så svingende og usikker som for selvejeren. En tredje forklaring er arvereglerne i arvefæsteskøderne, der sikrede alle produktionsmidlerne udelt i gårdarvingens hænder, det vil sige bygninger, besætning, redskaber, gødning, sædekorn, nagelfast inventar og haver og træer, tilligemed en sjettedel af værdierne efter afviklet gæld samt deling på lige fod med andre arvinger af de re-

sterende værdier. Dette har givet været med til at sikre et grundlag for at drive gården videre – det var intentionen – og sjældent drevet arvefæsteren til at sælge jord fra på grund af kapitalmangel. Da post 14 i arvefæsteskøderne, som omhandlede arvereglerne ifølge skøde- og panteprotokollerne, afvikledes fra omkring 1880 for flere af gårdene, blev det lettere at dele gårdene. Det tyder ikke på, at arvefæsterne på sigt skulle have haft tungere økonomiske byrder end blandt andet fæsterne på nabogodset Brahesminde, trods kritik i den retning kun en generation efter udskiftningen. En analyse af priser ved handel med arvefæstegårdene er der dog ikke blevet plads til her, da det ville betyde en grundigere analyse af skøde- og panteprotokollerne. Dette kunne dog være en interessant undersøgelse.

Trods de individuelle manøvrer muligheder hos arvefæstegårdene, ses der generelt ikke en markant udstykning før efter århundredeskiftet, da arvefæstetilknytningen var under afvikling. Godstilknytningen må altså have haft en konserverende betydning for brugsstrukturen, tilsvarende hvor der var regulært fæste.

Litteratur

- Gregers Begtrup, *Beskrivelse af Agerdyrkningens tilstand i Danmark* III, 1806, s. 421-43.
- Lois Bobé, »Brahetrolleborg«, *Danske Slotte og Herregårde 8, Sydfyn*, Aage Roussell (red.), 2. udg., København. 1965, s. 167-192.
- Lois Bobé, Gust. Graae og Fr. Jürgensen West, *Danske len*, København 1916, s. 181-206.
- René S. Christensen, *Brahetrolleborg – et kulturmiljø. Et bebyggelsehistorisk studie i en hovedgårds fæstegodsstruktur og ejendomsforholdenes betydning for denne i perioden ca. 1780-1920*, upubliceret speciale, Odense 2005.
- René S. Christensen, »Udskiftningen på Brahetrolleborg – et eksempel på godsejerens store indflydelse på kulturlandskabet«, *Fynske Årbøger* 2005.
- Ellen Christensen-Dalsgaard, »Godssystemets afvikling. Fæstegodssalg og lensafløsning på Fyn 1850-1920 illustreret ved grevskabet Brahesminde«, *Det danske godssystem – udvikling og afvikling 1500-1919*, Carsten Porskrog Rasmussen et al. (red.), Århus 1987, s. 211-231.
- Carl Dalgas, *Svendborg amt beskrevet 1837*, F. Stendal Pedersen (udg. med indledning og kommentarer), Odense 1992.
- De Fynske Hovedgårde. Sammenfatninger og analyser af skemaregistreringen*, Fyns Amt Natur- og vandmiljøafdelingen, 1995.
- Det danske landbrugs historie I-IV*, Claus Bjørn (red.), Landbohistorisk selskab 1988.
- Det Danske Landbrugs Historie I-V*, K. Hansen (red.), København 1934-45.

- Dansk kulturhistorisk opslagsværk I-II*, Erik Alstrup og P. E. Olsen (red.), Dansk Historisk Fællesforening, 1991.
- Lotte Dombernowsky, *Lensbesidderen som amtmand. Studier i administration af fynske grevskaber og baronier 1671-1849*, København, 1983.
- V. Falbe-Hansen, *Stavnsbaands-Løsningen og Landboreformerne. Set fra Nationaløkonomiens Standpunkt 1ste Del Tiden fra 1733-1807; 2den Del Tiden fra 1807 til Nutiden*, København 1889.
- Ole Feldbæk, *Danmarks økonomiske historie 1500-1840*, Systime 1993.
- Svend Aage Hansen, *Økonomisk vækst i Danmark 1: 1740-1914*, København 1970.
- Hovedgårdsregistreringen i Fyns Amt, Fåborg kommune, skemaer og kort, og Nøgle til kommunerapporter*, Fyns Amt, 1994.
- Hans Jensen, *Dansk jordpolitik, I-II*, Kbh. 1936-1945.
- Hans Jensen, »Udstykningen i det 19. og 20. Aarhundrede og dens Betydning«, Foredrag holdt d. 27. Februar 1937 ved det almindelige Konsulentmøde, *Tidsskrift for Landøkonomi*, 1937, s. 241-263.
- Sigurd Jensen, *Fra patriarkalisme til pengeøkonomi. Studier over dansk bondeøkonomi i tiden mellem midten af det 18. og midten af det 19. aarhundrede*, København 1950.
- Paw Stylsvig Jeppesen, *Betydningen af selvejets indførelse. Myte og realitet. Komparative studier i de økonomiske forhold for fæste- og selvejergårdmænd i Gestelev og Vantinge sogne 1830-1920 med særlig henblik på forholdene omkring overgangen til selveje*, Speciale ved Odense Universitet 1991, upubliceret.
- Hans Christian Johansen, *Danmarks historie* bd. 9, Gyldendal, 1985.
- Merete Johansen, »Landbrugskrisen 1818-28 og gårdmændene«, *Landbruget og landbrugskrisen 1818-28, Landbohistorisk Tidsskrift, Bol og By* 2. rk., 6, 1984.
- Kulturhistorisk inddeling af Landskabet*, Per Grau Møller og Erland Porsmose, Anette Schou (red.), Kulturhistorien i Planlægningen, Miljø- og Energiministeriet, Skov- og Naturstyrelsen 1997.
- Thorkild Kjærgaard, *Konjunktur og afgifter. C.D. Reventlows betænkning af 11. februar 1788 om hoveriet*, Landbohistorisk Selskab 1980.
- Birgit Løgstrup, *Bundet til jorden*, Landbohistorisk Selskab 1987.
- Terkel Matthiassen (red.), *Herregaardene og Samfundet*, udg. af Majoratsforeningen, København 1943.
- Per Grau Møller, *Fra landsby til soveby. Landbebyggelsen og dens økonomiske og kulturlandskabelige forudsætninger på Fyn 1770-1965*, Odense Universitetsforlag 1990.

- Erland Porsmose, *De fynske landsbyers historie – i dyrkningsfællesskabets tid*, Odense Universitetsforlag 1987.
- Adam Tybjerg Schacke, *Enkelt- og enestegårde på Fyn – i dyrkningsfællesskabets tid*, Landbohistorisk Selskab 2003.
- Jens B. Skriver, *Den værste straf? – hoveri i praksis. Hoveriet og arbejdets organisering ved Vilhelmsborg, Moesgård, Østergård, Marselisborg og Constantinsborg fra o. 1700 til hoveriets afvikling i midten af det 19. århundrede*, Landbohistorisk Selskab og Moesgård Museum 2002.
- Fridlev Skrubbelttrang, *Det danske Landbosamfund 1500-1800*, Den danske historiske Forening 1978, s. 262-345.
- Niels Rasmussen Søkilde, *Trolleborgeggen og dens Beboere igennem 250 Aar*, Brahetrolle-borg Sogns Folkemindesamling og Øster Hæsinge Lokalhistoriske Arkiv, 1999 (1894).
- J.A. Tork, »Fynske stationsbyer«, *Fynske Årbøger IV*, 1950-52, s. 138-188.
- Michael Venge, »På sporet af Holme Kloster«, *Fynske Årbøger* 1982, s.39-64.

Noter

1. *Det danske landbrugs historie*, III, 1988 s. 28.
2. V. Falbe-Hansen, 1889 bl.a. s. 85.
3. Per Grau Møller, 1990 s. 130-134 samt bilag 13 s. 475.
4. *Dansk kulturhistorisk opslagsværk*, 1991 s. 600-601 og Lotte Dombernowsky, 1983 s. 33ff. hhv. s. 276.
5. Erland Porsmose, 1987; Per Grau Møller, 1990.
6. Jf. *Dansk kulturhistorisk opslagsværk*, 1991 s. 275 f.
7. Jens B. Skriver, 2002 s. 27.
8. Jf. Birgit Løgstrup, 1988.
9. Jens B. Skriver, 2002 s. 27-28; Fridlev Skrubbelttrang, 1978 s. 229; Hans Jensen, I, 1936 s. 183.
10. Thorkild Kjærgaard, 1980 s. 25.
11. Fridlev Skrubbelttrang, 1978: om familiefæste s. 218 ff., s. 343 ff. og særlig graf s. 464.
12. *Dansk kulturhistorisk opslagsværk*, 1991 s. 26.
13. Se Per Grau Møller 1990.
14. *Dansk kulturhistorisk opslagsværk*, 1991 s. 276, samt Hans Jensen I, 1936 s. 45-46.
15. Hans Jensen, I, 1936 s. 62-63 hhv. s. 66-67.
16. Per Grau Møller 1990, s. 128 og 130.
17. Hans Jensen, II, 1945 s. 416.
18. Ole Feldbæk, 1993 s. 37.
19. *Det danske Landbrugs historie*, V, 1934-45 s. 188-9.

20. Hans Jensen, II, 1945 s. 416.
21. Arvefæstesköde i Brahetrolleborg Godsarkiv, 7.a.1, Landsarkivet for Fyn (LAF).
22. Gregers Begtrup 1806, s. 427 f.
23. Se Sigurd Jensen, 1950 s. 172-173.
24. Jf. gennemgangen af fæstevilkår i Gregers Begtrup, 1806 s. 427-432.
25. Landgilden var den årlige afgift fæsteren måtte erlægge for brugen af agerjord mm. Småredsel indgik som del af landgilden, og var udredning af små ydelser så som få stk. lam, gæs, høns æg o. lign., jf. *Dansk kulturhistorisk opslagsværk*: Landgilde.
26. Jf. Lois Bobé, 1916 s. 189, hhv. arvefæstesköde, Brahetrolleborg godsarkiv 7.a.1, LAF.
27. Gregers Begtrup, 1806 s. 427.
28. Se Thorkild Kjærgaard, 1980.
29. Se Svend Aage Hansen, 1970.
30. Hans Jensen, 1937 s. 241-263.
31. Ved en møntreform 1873 fik man kroner og øre som møntenhed i Danmark – tallene i figuren er således omregnet til rigsdaler og skilling for tiden efter 1873.
32. *Det danske Landbrugs historie*, I, 1925 s. 199-200 hhv. s. 202-3.
33. *Det danske Landbrugs historie*, I, 1925 s. 197-198.
34. Per Grau Møller, 1990 s. 67 ff.
35. Dvs. mellem 0 og 1 tønne hartkorn.
36. Jf. *Det danske landbrugs historie*, III, 1988 s. 28 hhv. 223.
37. Per Grau Møller, 1990 s. 133.
38. Skrubbeltrang i: *Det danske Landbrugs historie*, V, 1934-45 s.350.
39. Per Grau Møller, 1990 s. 131.
40. Per Grau Møller, 1990 s. 130.
41. Per Grau Møller, 1990 tabelbilag 13 s. 475.
42. *De Fynske Hovedgårde*, 1995 s. 41.
43. Adam Schacke, 2003 s. 113-115. Se i øvrigt samme for definition af enkelt- og enestegårde.
44. Michael Venge, 1982 s. 52 f.
45. Jf. definition af skovbygd i *Kulturhistorisk Inddeling af Landskabet*, 1997 s. 40-2.
46. Jf. Niels Rasmussen Søkilde, 1999 (1894).
47. *Kulturhistorisk inddeling af landskabet*, 1997 s. 11.
48. Jf. Erland Porsmose, 1987 s. 25 og *Kulturhistorisk Inddeling af Landskabet*, 1997 s. 48-51.

49. Se min artikel i *Fynske Årbøger* 2005 samt mit speciale; René S. Christensen, 2005.
50. Niels Rasmussen Søkilde, 1999 (1894) s. 65-6, 82-3, 84-5 og 91.
51. Denne gård blev afstået til godsejeren af arvefæsterens arvinger i 1799, da ingen ville købe den. 4 tdr. l. udskiltes 1799 og yderligere 6 tdr. l. mellem 1800 og 1806 og atter 2 tdr. l. 1812. 1818 overtog Reventlow igen gården, fordi ingen bød på auktionen. Niels Rasmussen Søkilde, 1999 (1894) s. 116-117.
52. En mark købtes tilbage 1810. Niels Rasmussen Søkilde, 1999 (1894), s. 10.
53. Niels Rasmussen Søkilde, 1999 (1894) s. 10-11.
54. Merete Johansen, 1984 s. 92 ff.
55. Niels Rasmussen Søkilde, 1999 (1894) s. 108.
56. Fridlev Skrubbeltrang, 1978 s. 205.
57. Jf. *Dansk kulturhistorisk opslagsværk*, 1991.
58. Jf. arvefæsteskode, Brahetrolleborg Godsarkiv, 7.a.1, LAF.
59. Carl Dalgas, 1992 (1837) s. 443.
60. Jf. *Kulturhistorisk inddeling af landskabet*, 1997 s. 38, hhv. Per Grau Møller, 1990 s. 46.
61. Jf. kort s. 33 hhv. 39 i *Kulturhistorisk inddeling af landskabet*, 1997.
62. Per Grau Møller, 1990 s.44 ff., se fig. 4,1.
63. Jf. Niels Rasmussen Søkilde, 1999 (1894) s. 43 f.
64. Jf. Niels Rasmussen Søkilde, 1999 (1894) s. 68 ff.
65. Niels Rasmussen Søkilde, 1999 (1894) s. 126.
66. Niels Rasmussen Søkilde, 1999 (1894) s. 112.
67. Niels Rasmussen Søkilde, 1999 (1894) s. 104.
68. Jordebogen 1878 er ikke genstand for skemalægning, da der ikke er oplysninger om fæstestatus.
69. Jf. J.A. Tork 1950-52, s. 145.
70. Eksklusiv skolegods og der er nogle tidl. fæstehuse inddraget til skov (bl.a. Oweihi i Gerup).
71. Jf. Regnskaber over salg af bøndergods, Brahetrolleborg godsarkiv 7.a.18, LAF.
72. Jordebog 1900 hhv. 1866, Brahetrolleborg godsarkiv, 3.a.13 hhv. 3.a.8 LAF.
73. Jf. jordebog 1900 og forpagtningskontrakter, Brahetrolleborg godsarkiv 3.a.13 hhv. 14.1, LAF.
74. Holmelund og Lystgård o. 1902, Fagsted o. 1915, jf. forpagtningskontrakter, Brahetrolleborg godsarkiv 14.1, LAF.
75. Tallene for 1878 og 1900 er omregnet fra kroner og 1920 er ikke medtaget, da alle arvefæstere var overgået til selveje.
76. Per Grau Møller, 1990 s. 310.

77. Jf. Hans Chr. Johansen: *Danmarks Historie* bd. 9, 1985 tabel s. 126.
78. Per Grau Møller, 1990 s. 69.
79. Per Grau Møller, 1990 fig. 6,6-6,8 s. 184ff., fig. 6,9 s. 190, fig. 6,12-14 s. 204ff., fig. 6,18 s. 216 ff., fig.6,20-6,23 s. 231ff., fig. 6,28 s. 246.
80. Paw Stylsvig Jeppesen, 1991 s. 86.
81. Per Grau Møller, 1990 kort s. 309 sammenlignet med bygdekort i *Kulturhistorisk inddeling af landskabet*, 1997 s. 40.
82. Paw Stylsvig Jeppesen, 1991 s. 55.
83. Hans Jensen, II, 1945 s. 215-6.
84. Jf. Lois Bobé, 1965 s. 191-192.
85. Terkel Mathiassen, 1943 s. 106 hhv. s. 109.
86. SP2339, SP2340: Realregistre til Skøde- og panteprotokoller ca. 1780-1930.
87. Lois Bobé, 1916 s. 189.
88. Forpagtningskontrakter 14.1, Brahetrolleborg godsarkiv, LAF
89. Brahetrolleborg godsarkiv 18.a.97, LAF.
90. Niels Rasmussen Søkilde, 1999 (1894) s. 135-138.
91. Per Grau Møller, 1990 s. 389.
92. Brahetrolleborg godsarkiv, Fæste og Hoveri, Salg af bøndergods 1864-1919, 7.a.18, LAF.
93. Ellen Christensen-Dalsgaard, 1987.
94. Jf. Ellen Christensen-Dalsgaard, 1987 s. 211-231.

Forfatter

René Schrøder Christensen (f. 1970), cand.mag. i historie fra Syddansk Universitet 2005. Speciale om fæstegodsets udvikling på Brahetrolleborg. Ansat som forskningsassistent ved Kartografisk Dokumentationscenter, SDU, i et kulturmiljøregistreringsprojekt i samarbejde med Storstrøms Amt.