

Fåreavl på klithederne i Thy før og nu

Skov- og Naturstyrelsens intentioner om etablering af en nationalpark i Thy har ført til en kulturhistorisk undersøgelse af livet på og ved klithederne. Blandt undersøgelsens emner var fåreholdet i klitten og den kulturhistorie, der knytter sig hertil fra omkring år 1880 til omkring 1960. Forfatteren viser i denne artikel, at fåreholdet i ovennævnte periode havde stor økonomisk betydning for befolkningen i fiskerlejerne. I dag spiller fåreholdet en vigtig rolle i naturplejen og ifølge den udarbejdede vision for Nationalpark Thy, vil det i fremtiden atter blive muligt at opleve fritgående får på klithederne i Thy.

Indledning

I august 2003 traf daværende miljøminister Hans Chr. Schmidt beslutning om igangsættelse af et undersøgelsesprojekt, som skal afklare, om der er grundlag for at etablere en nationalpark i Thy. På baggrund heraf har Museet for Thy og Vester Hanherred i Thisted foretaget en kulturhistorisk undersøgelse indenfor det geografiske område, der er identisk med *Undersøgelsesprojektet Nationalpark Thy*. Området strækker sig fra Hanstholm i nord til Agger Tange i syd, og dets østlige grænse er landbrugslandet. Områdets geografi præges af klitter, heder, søer og klitplantager, og det er klithederne, der som en sjælden naturtype står centralt i interessen for at skabe en nationalpark.

Tidligere forskning i kystbefolkningens forhold har hovedsageligt beskæftiget sig med fiskeriet i Thy.¹ Den har derfor kun perifert berørt det landbrug, som var knyttet til fiskeriet, og endnu mindre den øvrige udnyttelse af områdets naturressourcer, som især den fattigste del af kystbefolkningen var afhængig af.² Denne udnyttelse er almindeligvis ikke blevet tillagt nogen særlig betydning, og det generelle indtryk, der står tilbage i dag, er, at klithederne var øde og uproduktive områder uden nævneværdig betydning for befolkningen. Derfor faldt det naturligt i anledning af den proces, der er i gang for at skabe en nationalpark i området, at afdække den kulturhistorie, der knytter sig til klitheden – hvordan var området blevet brugt, til hvilke formål og med hvilken betydning for områdets befolkning?

I museets undersøgelse blev den økonomiske udnyttelse af det, der lokalt i dag stadig betegnes som *klitten*, udforsket.³ Klitten omfatter her såvel klit som hede, og forfatterens antagelse var, at en økonomisk udnyttelse af klitten havde en central betydning for befolkningen og havde været med til at påvirke og



Fig. 1. Det sydlige Thy på Videnskabernes Selskabs kort oprindeligt trykt i forholdet 1:120.000 fra 1795. Område med prikker angiver klit, område med små lodrette stiplede linier angiver hede, skraveret område angiver eng og mose, mens de signaturløse områder repræsenterer alle øvrige arealanvendelser – dog primært ager og fællede. Copyright Kort & Matrikelstyrelsen, Rentemestervej 8, 2400 København NV.

skabe det landskab, vi ser for os i dag. Denne kulturpåvirkning af naturen finder stadig sted i og med, at plejen af de lyngklædte klitheder i høj grad beror på anvendelsen af får.⁴ Ifølge den vision, der nu er udarbejdet af Undersøgelssprojektet Nationalpark Thy og publiceret for en kommende Nationalpark Thy, vil »... bekæmpelsen af tilgroningen og skabelse af større mangfoldig-

hed blive forbedret ved øget græsning med løsgående får. Hyrden med sin fåreflok vil tiltrække mange turister og skabe forståelse for egnens kulturhistorie og behovet for aktiv naturpleje for at bevare klitheden.»⁵ Denne vision var en del af det resultat, der kom ud af borgerinddragelsen i projektet.

I og med at fokus hidtil har været på fiskeriet, som i høj grad var mændenes verden, manglede kvindernes historie og en afdækning af, hvordan den relaterer sig til naturgrundlaget i omgivelserne. Da det formodedes, at kvindernes verden omfattede aktiviteter, der havde med selvforsyningslandbruget at gøre, rettede det nok engang interessen mod klitheden.

Det overordnede tema for undersøgelsen var menneskets forhold til natur og den samfundsmæssige ændring i opfattelsen af natur. Undersøgelsen var tilrettelagt, så den beskæftigede sig med forskellige historiske perioder, og den kan derfor give et indblik i, hvordan naturopfattelsen og udnyttelsen af naturen ændrede sig over tid.

I denne artikel vil fokus være på den del af menneskets relation til landskabet, som omfatter fåreholdet i klitten og den kulturhistorie, der knytter sig hertil fra omkring år 1880 til omkring 1960. Informationerne beror på en lang række interviews med ældre personer, der har tilbragt størstedelen af deres tilværelse i området. Samtidig vil der blive inddraget historiske kilder, som belyser fåreholdet i Thy omkring år 1800 samt kilder, der belyser det moderne fårehold, som det finder sted i dag.

I den analytiske tilgang er der især lagt vægt på betydningen af forholdet mellem menneske og natur. Begrebet natur ses her som en social konstruktion, som forskellige personer kan lægge noget forskelligt i. Kulturgeografen Kenneth Olwig har i en række værker beskæftiget sig med heden og menneskers forestilling om natur og landskab. Han ser menneskers tilstedeværelse i landskabet som en række af daglige gøremål og opererer med begrebet *taskscape* – gøremål – der definerer alle de praktiske operationer, som den vidende agent udfører i og med sine omgivelser. De er en del af hverdagslivets tilstedeværelse i landskabet, hvor agenterne med teknikker og redskaber udfører socialt betingede handlinger, som over tid påvirker landskabet; men hvor landskabet også virker tilbage i agenten og den sociale udformning af samfundet.⁶ Olwig problematiserer dermed begrebet natur og adskiller det fra landskab, der ses som en mere neutral og givet størrelse, som er lettere at håndtere i diskussioner om for eksempel forvaltning af naturområder. Meget brugbar for en kulturhistorisk tilgang er den amerikanske socialantropolog Tim Ingold. Han bruger det, som han kalder et iboende perspektiv, hvor landskab ses som en vedvarende fortælling og udsagn om de forgangne generationers liv og arbejde. De, som boede i og brugte naturlandskabet, har herigennem efterladt noget af sig selv i landskabet, som derved blev et kulturlandskab. Deres strategier og



Fig. 2. Fåreholdet på klitheden har kun efterladt få kulturspor som dette fårevandingshul ved Stenbjerg. Foto: Mie Buus 2005.

den praksis, der var forbundet dermed, som for eksempel ved fårehold, har efterladt spor af tidligere aktiviteter som fårefenner, fårestier og fårevandhuller.⁷

Ikke bondefiskere

Ifølge Alan Hjorth Rasmussen er det ikke muligt at betegne fiskerne i Thy som bondefiskere i modsætning til mange andre vestjyske kystfiskere. Fiskerne i Thy havde omkring 1860 blot et mindre klitbrug med en ko eller to samt en flok får. I Vorupør havde 31 familier for eksempel 325 får over et år samt 77 under et år – et gennemsnit på 13 får og lam pr. familie.⁸ Selvom det klitlandbrug, som her omtales, ikke kvalificerer til at betegne fiskerbefolkningen i Thy som bondefiskere, er det dog denne artikelforfatters opfattelse, at fåreholdets økonomiske betydning undervurderes af A. H. Rasmussen, hvis fokus ligger på fiskeriet.

Der var flere forskellige forhold, som spillede ind på udviklingen i fiskerlejernes fårehold. For det første spillede udviklingen i fiskeriet en rolle, hvil-

ket vil sige, at fåreholdets størrelse og omfang varierede noget i takt med fremgang eller problemer i fiskeriet. Før 1880 var kystfiskeriet stadig ikke tilstrækkeligt udviklet på kysten af Thy til, at det kunne give en sikker levevej, og fiskerne måtte derfor supplere deres økonomi med et klitbrug, hvor fårehold var det vigtigste element. I 1887 lod toldvæsnet i Thisted udarbejde en fortegnelse over antallet af kystfiskere i amtet. Der var i alt 596 mand. Cirka 75 procent betegnes som familiefædre, hvoraf de fleste ejede lidt jord og et klitskifte, hvor de kunne holde får.⁹ Derudover måtte befolkningen udnytte alle de ressourcer, som områdets karrige landskab stillede til rådighed i form af lyng, bær, vildt med mere. Kystfiskeriet var dengang især koncentreret i vinterhalvåret på fangst af torsk, helleflynder og kuller. Afsætningsmulighederne var begrænsede til det lokale opland, men med anlæggelsen af Thybanen i 1882 var det blevet muligt at afsætte fisken på markeder længere væk. En række forbedringer ved fiskeriet, såvel teknologiske som organisatoriske, satte fiskerne bedre i stand til at ernære sig ved fiskeriet, og afhængigheden af klitlandbruget blev efterhånden mindre. Fåreholdet spillede dog stadig en vigtig rolle som sikkerhedsnet under fiskerfamiliernes økonomi op til og under Den 1. Verdenskrig. Mellemkrigsårene blev gode tider for fiskeriet, og mange fiskerfamilier opgav fåreholdet. Under Den 2. Verdenskrig var der store problemer for fiskeriet på grund af minefare, og fordi tyskerne lagde store restriktioner på adgangen til stranden. Samtidig steg efterspørgslen på kød, og tyskerne købte en del fårekød af fiskerne. Efter besættelsen skete der en rivende udvikling i fiskeriet, som helt overflødiggjorde fåreholdet. Det forsvandt helt i 1960'erne, hvor mange fiskere kunne få en god pris for de sidste klitlodder til sommerhusgrunde.

Fåreavl i Thy – nogle historiske kilder

Når det gælder oplysninger om landbrugsforholdene i Thy i 1800-tallet, findes der to væsentlig kilder, nemlig præsterne Knud Aagaard og Christian Diørup. Den første udgav i 1802 *Physisk, oekonomisk og topographisk Beskrivelse over Thye*, medens Landhusholdningsselskabet i 1842 udgav Diørups provinsbeskrivelse af Thisted Amt. Med fyrré års mellemrum gav de begge en god og fylldig beskrivelse af de økonomiske forhold, der karakteriserede landbruget i kystsognene. De er derfor en god kilde til viden om landbruget på denne tid.

Klitlandbruget var fra gammel tid funderet på sædvanen med at lade kreaturer og får græsse frit på klittaget, den lokale betegnelse for klittens vegetation af hjelme og marehalm, samt på de udstrakte lyngarealer mellem klitterne. Vinterfoderet bjærgede fåreholderne på den samme vegetation. Denne skik var medvirkende årsag til sandflugten, der hærgede i Thy; men her spillede klimatiske og geologiske forhold også en stor rolle op gennem den periode, man

kalder *den lille istid* fra cirka 1450 til 1850 med lavpunkt i 1600-tallet. Knud Aagaard, der beskæftigede sig med sandflugtproblemerne, skrev i *Beskrivelse over Thy* fra 1802: »Det værste ved klittaget er, at det er så godt et foder.«¹⁰ Hans bemærkning skal ses i sammenhæng med de bestræbelser, der allerede længe havde fundet sted fra myndighedernes side på at stoppe græsningen i klitten. At skikken fortsatte, selv efter at klitten var blevet udskiftet og klitvæsnet begyndte de første forsøg på at plante klitten til, fortæller noget om betydningen af adgangen til denne ressource.

C. Diørup nævnte også fåreholdets betydning i sin beskrivelse af forholdene i Thisted Amt fra 1842, hvor han skrev, at får holdtes der forholdsvis langt flere af i Thisted Amt end i landets øvrige amter. I Hundborg Herred holdt man næsten ti får pr. tønde hartkorn. På herregårdene havde man flokke af får på 100-150, og bøndergårdene havde alt efter deres beskaffenhed 20-50 får. Husmanden havde 10-15 stykker. »Ej blot den der ejer jord; men indsiddere, tyende – ja selv almisselemmerne har får«, skrev Diørup.¹¹ Ifølge Aagaard spiste folk i Thy meget fårekød, og ulden klædte dem på. Ulden kunne også sælges; men Aagaard beklagede, at man ikke sorterede ulden, da den så ville have givet en højere pris ved salg. Ifølge Aagaard spiste thyboen næsten kun får og fisk, og ser man efter i de optegnelser, som C. Diørup har lavet, figurerer får næsten ikke som en vare, der blev solgt, idet kun lammene og ulden solgtes.¹²

Karakteristik af fiskerlejernes kombinationsøkonomi

Mellem Agger i syd og Hanstholm i nord ligger fiskerlejerne Lyngby, Stenbjerg, Vorupør, Klitmøller og Vangså. Her var befolkningens økonomiske strategier præget af adgangen til både havets og landets ressourcer i en kombination af fiskeri og landbrug med jagt som et tredje ben i økonomien. Denne kombinationsøkonomi var nødvendig, fordi fiskeriet før 1900 var for usikkert at basere en tilværelse på helt og holdent. J. Pedersen beskrev fåreholdets betydning omkring 1880-90. I sine erindringer fra det gamle Stenbjerg fortalte han: »Havet kunne ikke give befolkningen det nødvendigste til livets opretholdelse, derfor blev indtægterne suppleret med fåreavl og lidt landbrug.«¹³

Fåreholdet, der fungerede som et sikkerhedsnet under fiskeriet, beroede i høj grad på kvindernes og børnenes indsats. For de jordløse spillede jagten ligeledes en vigtig rolle, vildtet indgik i husholdningsøkonomien som ikke kun et supplement, men også som en salgsartikel, der kunne indbringe rede penge.¹⁴ Fiskeriet var på dette tidspunkt først og fremmest koncentreret på forårs- og efterårsmånederne med ofte mindre end 100 havdage om året. Her spillede den vanskelige og farlige adgang til havet ind som følge af kystens totale mangel på naturlige havnemuligheder.

De økonomiske strategier i fiskerlejerne var præget af udviklingen indenfor



Fig. 3. Fisken bæres i land, Klitmøller 1925. Kystfiskeriet var dengang et krævende, hårdt og usikkert erhverv. Foto: Lokalhistorisk Arkiv, Thisted.

fiskeriet, der blandt andet var en følge af bedre adgang til markedet, bedre organisering og den teknologiske udvikling. Introduktionen af dæksbåden indebar et gennembrud for havfiskeriet sidst i 1800-tallet, hvor det blev muligt at udvide operationsområdet for den kendte fangstteknologi ude på det åbne hav. Det moderne havfiskeri tog rigtig fart, da der også kom motor på dæksfartøjerne omkring 1920. Udviklingen i fiskeriet gav større økonomisk sikkerhed; men stadig var der behov for det supplement, som husmandsbruget kunne give. »Far han var husmand og fisker i Vangså. De fleste af indtægterne de kom fra fiskeriet. Så havde vi det der bette landeri med 3 køer og et par heste – nordbagger – og et par grise og en halv snes får. Det var i 30'erne, hvor jeg var en 7-8 år«, husker tidligere fisker Jens Peter Jensen.¹⁵

Fåreholdet på klithederne

Som det fremgår af ovenstående, havde klitsognene i Thy traditionelt haft et større eller mindre fårehold. Forlod man kysten og gik lidt længere ind i landet til randen af hederne, så domineredes landskabet af større og mindre land-



Fig. 4. Fårene gennes sammen i Agger omkring 1930. Agger Tange blev brugt til fællesgræsning for fiskernes får med en fælles fårehyrde til at passe dem. Foto: Lokalhistorisk Arkiv Sydthy, Hurup.

brug, hvor fåreholdet kunne have en størrelse på 20-30 får. De græssede på de klitskifter, som hørte til ejendommene, og disse klitskifter var grundlaget for fåreholdet. Havklittens vegetation af det såkaldte klittag, som bestod af ikke kun hjelme og marehalm, men også af mos og lav, udgjorde et godt foder til klitfårene. I klittens lavninger var der småsøer og fugtige områder, der i nogen grad tørrede ud om sommeren, og her var der græs, som fårene også kunne æde.

Fåreholdet i fiskerlejerne ved kysten havde som oftest været knap så stort; men varierede en del fra lokalitet til lokalitet alt efter klit- og hedearealernes udbredelse. Et vigtigt forhold i den forbindelse er, at mange ejendomme havde engparceller, der ofte lå langt væk fra fiskerlejerne og til tider i nabosogne, hvor man kunne skaffe sig det vigtige hø til køer og får. Den indskrænkning i adgangen til klit- og hedearealerne, der fandt sted med statens opkøb og anlæggelse af klitplantagerne sidst i 1800-tallet, påvirkede mulighederne for fårehold. Med anlæggelsen af Stenbjerg Klitplantage i 1895 mistede for eksempel fiskerlejet Stenbjerg hovedparten af sit fårehold.¹⁶

Inden klitplantagerne voksede til, var der ofte problemer med, at fårene gik ind og øvede skade på nyplantede træer. Så blev fårene taget op, det vil sige holdt tilbage, til der var betalt bøde for skaden. I 1835 kom der en hel sag ud af syv får, som daværende skovløber Mads Bedsted i Tvorup Skovhus nægtede at optage i sin lade. Fårene var blevet truffet løse i klitten og indfanget, hvorefter skovløberen som en del af sin funktion skulle lukke fårene ind i sin lade og sende bud til ejeren. Det nægtede Mads Bedsted imidlertid, og i sagsdoku-



Fig. 5. Får i klitterne ved Vorupør ca. 1940. Fårene gik frit i klitterne omkring fiskerlejerne en stor del af året. Foto: Lokalhistorisk Arkiv, Thisted.

mentet antydes det, at han stod på god fod med fårenes ejer. Sagen udviklede sig så alvorligt, at han blev fyret fra bestillingen på grund af forsømmelsen.¹⁷

Karakteristisk for fiskerlejernes fårehold var, at fårene en stor del af året gik frit i klitterne. Steder som Lyngby, Stenbjerg og Agger med adgang til relativt store, øde klitområder praktiserede i stor udstrækning fritgående får. I tilfældet Agger havde beboerne en fælles fårehyrde ansat til at passe fiskernes får, der gik frit på Agger Tange helt op i 1930'erne. Fårehyrdens arbejde bestod hovedsageligt i at holde fårene ude af det område, der betegnes *Æ Hvolm*. Det ejedes af nogle bøndergårde i Agger, som brugte området til høslet.

I samfund, der grænsede tættere op til dyrket agerland, stod fårene tøjrede, indtil høsten var i hus, og lammene var skilt fra. Først derefter blev fårene sluppet løs i klitten. Mange ældre fiskere hævder, at fårene kunne klare sig ude hele året, medens andre oplyser, at fårene om vinteren kom i fårest, hvor de blev fodret. Det generelle billede er, at fårene gik i en sti om vinteren på de hårde vinterdage og blev tøjret i klitten efter læmningen, der skete om foråret fra sidst i april til først i maj. Efter høsten blev de sluppet løs og gik frit, indtil de kom på sti igen om vinteren. Hvis vinteren var mild, kunne de gå ude vinteren igennem. Inden de blev sluppet fri, blev lammene taget fra til salg. Hvis der skulle lægges til bestanden, kom de derimod med fårene i klitten.

En del af de gamle klitfår blev i første del af 1900-tallet tilført nyt blod, idet

man søgte at krydse dem med andre racer som for eksempel Oxford Down, som gav mere kødfulde får. Priserne på fårekød steg noget under de to verdenskrige, hvor forsyningerne af okse- og svinekød var vigende på grund af forringet adgang til udenlandsk husdyrfoder.

Fårene var naturligvis mærkede på den ene eller anden måde. Nogle ejere lod en tot sidde tilbage et bestemt sted på fåret, når det blev klippet. Andre malede deres initialer på siden af fåret, og nogle hængte en lille træplade omkring halsen på fåret med deres navn på.¹⁸

Den sociale organisering af fåreholdet

»Det var sådan, at manden fiskede, og konen passede de par høveder, der var, og de kroge der skulle ordnes til fiskeriet. Her i Stenbjerg var der i 1920'erne tre ejendomme, der levede alene af landbrug. Ellers de andre brugte fiskeriet. Næsten alle fiskerne havde får dengang. Der var en enkelt, der ingen havde; men de allerfleste havde. En del havde over en halv snes får.« Sådan karakteriserede tidligere fisker Carl Theodor Mikkelsen fiskerlejet Stenbjerg, og han tilføjede om sin egen situation: »jeg kunne ikke have får, for jeg gik jo alene uden kone.«¹⁹ Den sidste sætning understreger i hvor høj grad, fåreholdet berøede på kvinderne i fiskerlejerne.

Fåreholdet, med alle dets forskellige aspekter, var i det daglige kvindernes og børnenes ansvarsområde, mens mændene tog sig af den handelsmæssige side af fåreholdet som for eksempel salg af lammene.

I den udstrækning dyrene krævede opsyn, var det som oftest større børn fra 8-10 års alderen, der stod for dette arbejde, selvom der også taltes om mindre børn på 5-6 år. Dette opsyn bestod i at flytte fårene, hvis de stod tøjrede, og sørge for, at fårene fik adgang til vand. Der var også tale om at holde opsyn med, om der var syge dyr, og at rede det ofte indfiltrede tøj ud, så dyrene fik en tilstrækkelig radius at græsse på. Jørgine Christensen fortalte om, hvordan det var at passe får i Sønder Vorupør:

»Jeg er født 1918, og min far var landmand i Sønder Vorupør. En overgang fiskede han sammen med en broder; men det husker jeg ikke, kun at han drev landbruget der. Vi havde får, omkring en snes. Da jeg ikke var ret stor, 6-7 år, gik jeg ned i klitten og flyttede fårene. De skulle jo flyttes. To gange om dagen skulle de flyttes. Vand skulle de jo have også. Jeg skulle måle ud hele tiden hvor langt tøj fårene skulle have for at de ikke gik for tæt sammen. Jo, de gik sommetider to i det samme tøj med en legn til at holde dem skilt ad. Fårene gik ude, så længe som de kunne finde føden. Så skulle de helst komme hjem ret hurtigt. For ellers blev vi jo forskrækkede for, hvor de var. Om de skulle være faldet i nogle gruber eller sådan noget. Eller var kommet ned i vandet.



Fig. 6. Det var kvindernes arbejde at klare krogene op med madding inden mændene skulle på havet igen. Klitmøller 1925. Foto: Lokalhistorisk Arkiv, Thisted.

Så vi var spændt på det; men hele flokken kom som regel. Jeg kan ikke huske, vi har haft et dødt får. Så kom de ad Bredkærvej, og så havde vi en fårest, de kom ind i, og fik hø og lidt korn og noget vand.»²⁰

Hvis fårene ikke kom af sig selv, var børnene med til at finde og hente dem, og de kunne få ansvaret for at flaske enkelte lam. Der kunne være problemer med at fårenes tøj *snærrede*, hvilket vil sige filtrede sig ind i vegetation eller i hinandens tøj, hvis de stod for tæt. Det kunne være farligt for dyrene, der kunne kværkes i tøjret. Dette kunne især ske, hvis dyrene var tøjret på skråninger. Tab af et får havde stor økonomisk betydning; så derfor talte mange om ansvar og frygt i forbindelse med det at vogte får.

Enkelte kan berette om *kaaregilder* i forbindelse med behandlingen af ulden. Det var sociale begivenheder, hvor de unge karle og piger kom sammen



Fig. 7. Fårene klippes i Lyngby ca. 1910. Fårene var mærket på forskellig måde. Ofte var ejerens initialer malet på siden af fårene. Foto: Lokalhistorisk Arkiv Sydthy, Hurup.

om aftenen i det hus, hvor der var kaaregilde. Her kartede de ulden i samvær med andre, og der kunne godt gå ry af bestemte kaaregilder.

Der er flere beretninger om problemer i forhold til bønderne, fordi fiskernes får gik på kornagrene. De kunne også gå i bøndernes roe- eller kartoffelkuler. Tidligere fisker Svend Jensen, Stenbjerg, husker: »De blev slemme til at gå op på markerne i Istrup, på agrene der. De gamle får kunne stå med næsen op og lugte græsset. Så stak de af, de gamle i spidsen. Så gik de op på marken.«²¹ Det lader til, at det ved den slags problemer var sædvane at tage dyrene op for at kunne kræve en bøde for det tab, man havde lidt på afgrøderne. Denne praksis har været udbredt i hele området, og det lader til, at bødens størrelse har været ens, nemlig én krone per får og 50 øre per lam. Det er den takst, der nævnes i alle de tilfælde, hvor der er berettet om det. Det var en praksis, der var med til at skabe konflikter mellem bønder og fiskere. Fiskerne følte det som en urimelig bøde, og det skinner igennem, at man var tilbøjelig til at mene, at der fra bøndernes side uretmæssigt blev indfanget og optaget dyr for at skaffe sig en ekstra indtægt.

Udnyttelsen af fårene

Fårene havde stor betydning for familiens økonomi på flere måder. Fåreholdet var først og fremmest en kilde til selvforsyning af kød og uld til beklædning i husholdningen. Lammene kunne sælges, og af tællen kunne der fremstilles lys. I husholdningen var fårekødet en kilde til den daglige kost. Sammen med fisk udgjorde får hovedparten af det kød, der spistes i fiskerfamilierne på den tid. Som kød, der kunne saltes, tørres, røges og opbevares i hjemmet, var det velegnet til forråd. Slagtningen kunne fåreholderne ofte selv klare, eller de fik slagtet i hjemmet af en slagter, hvorefter husmoderen selv tog sig af partering og den efterfølgende proces, der var arbejdskrævende med behandling til nedsaltning i saltkar, tillavning af pølser, røgning og opbevaring som i tilfældet med de røgede og tørrede fårelår, der blev hængt op ved skorstenen. Her kom også den røgede skinke fra grisen op at hænge, men det meste kom i saltkarret eller blev lavet til pølser og pålæg. I den periode, hvor fårene gik med diende lam, kunne de malkes, og af mælken kunne der fremstilles ost. Det er dog kun i enkelte tilfælde, hvor der var mange får, at der berettes om denne udnyttelse.

Lammene blev solgt og var på den måde en kilde til rede penge. Da lammene sjældent var særligt store eller fede, var prisen heller ikke særlig høj; men det gav alligevel en fortjeneste, som ejerne regnede med. Pengene blev for eksempel brugt til at betale terminen med, fortalte husmand Peter Brund, Vorum: »Vi købte ejendommen, husmandsstedet her, i 1957. Der er 46 tønder land jord til ejendommen; men bortset fra lidt jord nær ved huset, hvor vi dyrkede kartofler, er det klitter og hede. Vi gav 11.500 kroner inklusive seks får for gården. Afdragene skulle falde med et månedligt afdrag på 50 kroner, og 900 hver sommer når lammene blev solgt. Vi lagde to får til den første sommer, og derefter lidt flere hvert år, til vi var oppe på 28 får i 1960. Hvert solgte lam indbragte mellem 85 og 110 kroner ved salg.«²² Lammene blev som regel solgt til kreglere, der rejste rundt og opkøbte lam hos fiskerne. Fåreholderne sammenlignede priserne og solgte til den, der gav den bedste pris; men på den anden side, hvis de manglede pengene, måtte de slå til, når muligheden var der. Det hændte også, at man afhændede til en nabo eller til bønderne; men så indgik lammene ofte i en form for byttehandel for eksempel med flæsk.

Den bedste pris opnåede man for bederne, som var 2-3 år gamle. Ofte var det bederne, der blev solgt til bønderne, der så fedede dem op på stubmarkerne og slagtede dem i efteråret.

Skulle en vædder slagtes, måtte det ske inden Mikkelsdag den 29. september, da kødet ellers blev ram i smagen som følge af, at vædderen var i gang med bedækningen af fårene. Det var ikke alle familier, der havde en vædder; men når fårene gik frit, regnede man med, at de blev bedækket af en vædder fra en anden flok. Det var heller ingen fordel at have for mange væddere gående frit

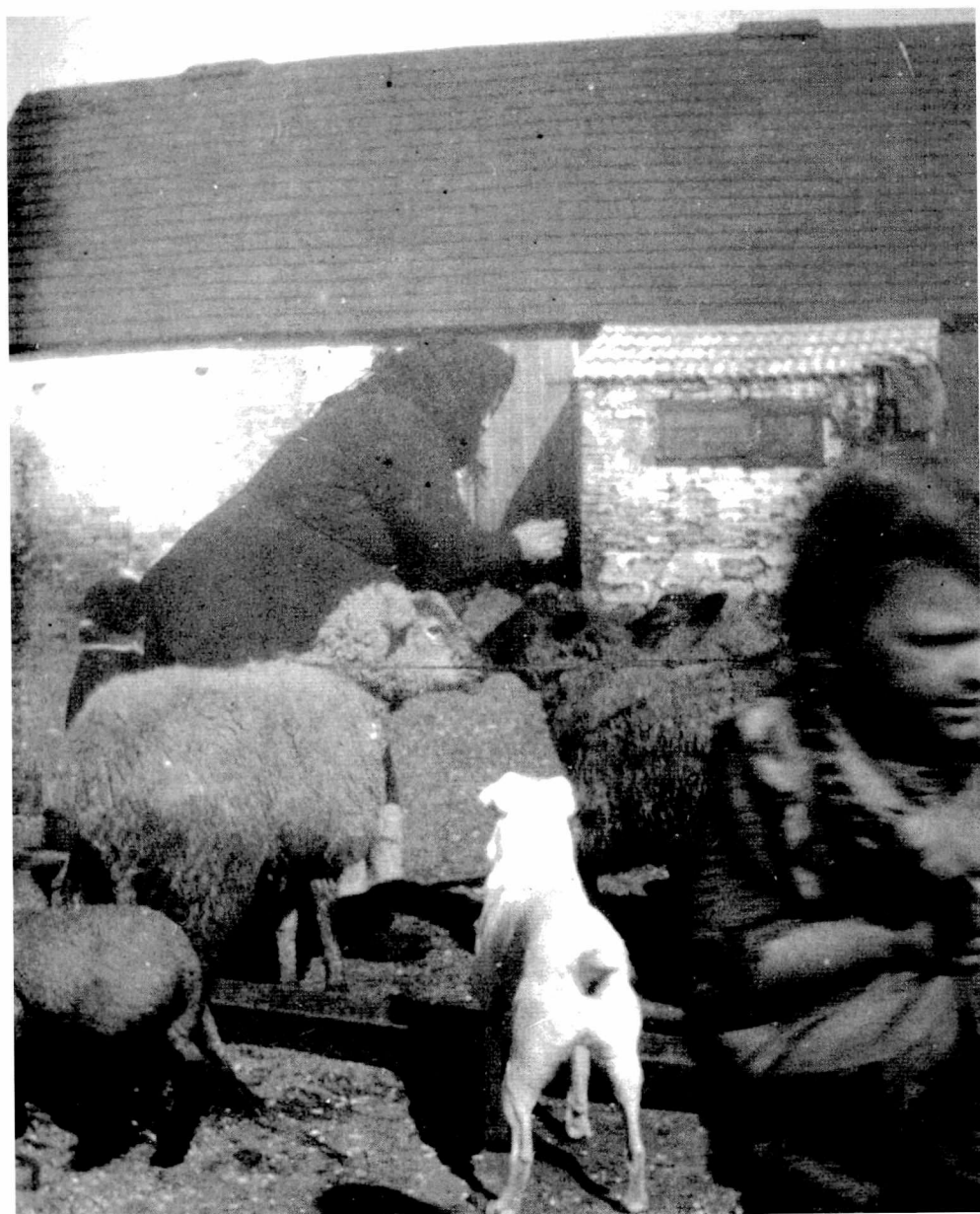


Fig. 8. Poulina Nielsen med sine får i Vorupør ca. 1930. Fåreholdet var som oftest kvindernes og børnenes anliggende. Foto: Lokalhistorisk Arkiv, Thisted.

i klitten, da der kunne opstå kampe om fårene. Disse kampe kunne resultere i, at dyrene kom til skade.

Mindst lige så stor betydning som salget af hele dyr havde fårenes uld, der stadig var den største kilde til hverdagsbeklædning. Den uld, der blev efterladt i klitten, blev samlet sammen af fattige kvinder, der også kunne gå fra gård til gård efter klipningen for at bede om en *tol tov*, det vil sige en tot uld. Disse blev kaldt uldkællinger, og de måtte ofte gå langt omkring for at samle uld. Denne skik var stadig almindelig op omkring Den 1. Verdenskrig.

Fårene blev klippet først på sommeren efter læmningen, efter de var blevet grundigt vasket i det *fårekaa'r*, der hørte til enhver husholdning. Fårenes vask var en begivenhed, som børnene så frem til, og mange ældre husker levende, hvordan det gik til under megen tummel, hvor dyr og mennesker blev omtrent lige våde. Jens Peter Jensen, Klitmøller, husker:

»Vi vaskede dem jo selv først i det her store fårekar. Det var noget af et hyr. Som regel klarede vi det på en dag, vaskeriet, og vi var lige så våde som fårene. Jo, de blev sæbet ind efter alle kunstens regler og skyllet godt. Så skulle de jo helst gå og tørre et sted, hvor de ikke gjorde sig for beskidte. Lige til Lise hun kunne komme og klippe dem. Hun var en kone på omkring 40-50 år som klippede fårene. Hun gik rundt og klippede hos flere. Så fik hun lidt for det eller uld for det. Hun havde sin egen fåresaks med.«²³

Fårene fik bundet benene sammen og blev anbragt i karret, hvor det blev grundigt vasket med grøn sæbe eller med sæbspåner. Omkring århundredeskiftet var det skikken, når man var færdig med fårevasken, at putte husets uldvår i i karret, som så blev vasket i det samme vand.²⁴

Efter vasken blev fårene tøjret ved huset, til de var tørre og kunne klippes, hvilket som regel skete dagen efter. Det var nemt at klippe fårene, når de var *groet*. Det viste sig tydeligt ved, at der fremkom noget, der lignede en stribe i ulden mellem den nye og den gamle uld. Ofte var det en kone, der havde specialiseret sig i at klippe får, der tog sig af denne del af processen, som foregik med en fåresaks. Det kunne også være husmoderen, der selv klippede fårene.

Den uld, der stammede fra maven samt det nederste af lår og bov, blev samlet fra. Det kunne ikke sælges, men blev i stedet brugt til de hjemlige strikvarer. Under alle omstændigheder var det kvinderne, der klippede får, ligesom det også var dem, der tog sig af den videre udnyttelse af ulden. I nogle familier blev ulden stadig i de første år af 1900-tallet forarbejdet i hjemmet i alle processens tidskrævende dele. Nogle steder blev ulden solgt til købmanden, som videresolgte den til uldspinderierne. Mange ældre kvinder kan som Karen Christensen huske, at ulden blev sendt til Uldspinderiet i Thisted:



Fig. 9. Fårene vaskes i Vorupør ca. 1940. Det var en begivenhed, når fårene skulle vaskes i det store fårekar. Foto: Museet for Thy og Vester Hanherred, Arkivet, Vang.

»Det var sidst i 50'erne, vi solgte til Uldspinderiet i Thisted. Jeg var inde med uld for min bedstemor. Der var ligesom en port, hvor man stillede de sække. Så blev det vejjet og kontrolleret – de hældte ulden ud af sækken og tjekkede den. Det, der var rigtig pænt, fik vi mere for. Så fik vi afregning for det. Vi vidste ingenting på forhånd om, hvad vi fik for det, så det var jo spændende at komme hjem med den bette check.«²⁵

Ældre fiskere i blandt andet Lyngby, der ikke længere kunne gå på havet, samt deres koner tjente en skilling ved at kaare for folk – de kartede, spandt og strikkede for folk. Det uldne tøj var nødvendigt, når mændene var på havet. De brugte uldent undertøj og uldne trøjer under vadmelstøjet, der også var lavet af uld. Lagnerne, de såkaldte *hølsklæder*, blev også fremstillet af uld. Generelt er uld blevet brugt meget til beklædning i Thy, hvor hørplanten ikke har haft stor udbredelse.²⁶ Brug af en egentlig egnsdragt er der ikke tale om i den undersøgte periode; men der er mange beretninger om de fodløse hoser – hjemmestrikkede uldne strømper med en strop under foden til at holde strømpen på plads.



Fig. 10. Det var ofte familiens gammelmor, der tog sig af arbejdet ved rokken som her i Stenbjerg omkring 1930. Foto: Museet for Thy og Vester Hanherred, Arkivet, Vang.



Fig. 11. Stampemøllen i Klitmøller fungerede stadig efter 1900. Det stampede vævede uldtøj var tæt og varmt, når fiskerne var på havet. Foto: Lokalhistorisk Arkiv, Thisted.

Flere informanter fremhævede i deres beretninger, at det var vigtigt at have et sort får i flokken, så man kunne sikre sig sort uld til det pæne sorte tøj. Før 1900 blev en del af uldtøjet stampet. I Klitmøller fungerede den ene af byens tre møller som stampemølle cirka fra 1820 til 1920. Den sidste tid blev der stampet ben til benmel på møllen. Stampningen bevirkede, at uldtøjet blev filtet og tæt. Det var den eneste måde, man dengang kendte til at modstå kulde og storm på det åbne hav.

Skindet blev brugt til daglig beklædning som såkaldt beredt fåreskind, hvor ulden var fjernet. Det kunne syes til slidstærke bukser, skjorter samt livstykker og trøjer, der var pæne og lyse, så længe tøjet var nyt. Fåreskindet lusede naturligvis også i sengen og på bænken, ligesom de unge mødre brugte et fåreskind som undersag i babysengen.

Det fåremøg, der lå efter fårenes ophold i fårestien om vinteren, blev samlet sammen og brugt på kartoffelmarker og eventuelle rugagre, der blev sået i efteråret. For at få den bedste udnyttelse såede agerdyrkerne først og lagde

gødningen ovenpå bagefter. Med vinternedbøren trak gødningen ned i jorden. Den overskydende gødning rev man sammen og lagde sammen med kartoflerne. Det blev betegnet som *ryvmøj*, der er det møg, man river sammen.

Får i naturplejen i dag

En del af de husdyr, der i dag græsser i klitheden, er der som et led i en pleje af naturen. Thy Statsskovdistrikt, som er forpligtet til at vedligeholde de fredede områder af klitheden, og Viborg Amt, der har opsyn med de private arealer, er begge engagerede i forskellige plejeprojekter for at bevare lyngheden. Holger Søndergård, Viborg Amt, siger: »Da heden stadig blev græsset af får, og man hentede lyng til alverdens formål, skete der hele tiden en fornyelse af lyngen.«²⁷ I dag er problemet, at store mængder kvælstofnedfald favoriserer græsser og anden vækst på bekostning af lyngen. Derfor har Thy Statsskovdistrikt indgået aftaler med blandt andre fåreavler Gitte Kroll i Snedsted om, at hun har sine får gående på et areal på cirka 20 hektar indenfor havklitten ved Stenbjerg. Fra Statsskovdistriktets side stiller man et område til rådighed og laver en indhegning. Gitte Kroll fortæller:

»Stykket blev så indhegnet, og fårene kom derud. Det første år var der et sygt får, og jeg måtte køre det til dyrlægen. Der kan jo ske noget med dem derude, og jeg håber ikke de går langt inde på stykket, for hvordan skal jeg så komme ind og hente dem. Det er lyng de græsser på. Jo der er også lidt græs ind imellem; men det er meget lidt. De vil gerne have lyngen. Der er nogle huller, som blev gravet for mange år siden netop til vand til fårene, og dem havde fårene selv fundet.«²⁸

For fåreavleren er der både fordele og ulemper ved ordningen. Ganske vist får Gitte Kroll et område stillet til rådighed; men der følger visse betingelser med ordningen. Hun skal selv vedligeholde heget, og hun må ikke fodre sine får derude. Det sidste kan godt være et problem, for i tilfælde af sygdom hos et får vil fåreavleren gerne kunne give et tilskudsfoder. Det er imidlertid ikke tilladt, for så tilføres jorden næring, der fremmer græssernes vækst, og det kan give en uønsket frøspredning.

Gitte Kroll mener dog, at der er spændende perspektiver i denne type naturplejeordninger med brug af får.

»Økonomien i det hænger nok ikke for godt sammen; men ellers synes jeg, det er et spændende projekt. Det første år havde jeg kun fårene derude efter goldlægning, når lammene er taget fra. Så kan de godt gå lidt på smalkost der, indtil de skal til ilæmmes og gå på godt græs og have lam. Dyrene trives, de



Fig. 12. Fåreavler Gitte Kroll har får gående i klitten i Stenbjerg, hvor de plejer lynghe-
den. Foto: Mie Buus 2005.

har store vidder, og det skal de have. Man kan mærke de er sunde, og har det godt med det. Første år havde jeg 55 får efter goldlægning, og til de skulle ilæmmes. Næste år var de alle sammen derude – det var nok 70 får i år, og jeg tog nogen derud med lam. Det går fint med får, der har et lam. Med et lam kan mødrene godt holde mælk nok oppe. To lam er der for dårligt foder til. Fårene skal jo have en ordentlig mælkeproduktion, hvis de skal have to lam med en god tilvækst. Så skal de gå på noget bedre græs eller have lidt foder ved siden af.»²⁹

Fåreavleren af i dag er et moderne menneske, og der er ikke megen romantik over fåreholdet. De forsøger at kombinere forskellige moderne metoder og bygger både på en faglig viden, men også på nogle gamle afprøvede erfaringer, der kan tilgodese både dyrene og de mennesker, der skal leve af det. Fåreavleren tilfører landskabet liv med sine dyr og forsøger at forene naturpleje med produktion. Derfor bruger hun meget bevidst naturen som et kvalitetsstempel og et salgsargument til sine produkter: »Jeg har jord i Stenbjerg – det mine forældre havde omkring deres gård. Det skal være sådan at fårene er synlige, og



Fig. 13. I sommeren 2005 kunne mange turister opleve en opvisning med fritgående får under opsyn af en fårehyrde. Gruppen bag projektet Får uden indhegning ville vise, at det kan lade sig gøre at kombinere en udnyttelse af naturen med naturpleje. Foto: Mie Buus 2005.

folk husker, åhh var det ikke deroppe? Det er for mig en kvalitet, jeg prøver at sælge, at folk kan de se, at dyrene har det godt og går i nogle fine omgivelser«, siger Gitte Kroll.³⁰

Med det nye perspektiv om en Nationalpark Thy, hvor man ønsker at bruge traditionelle metoder og husdyr i naturforvaltningen, åbner der sig måske nye muligheder for fåreavl i Thy.

Afslutning

Betydningen af det fårehold, som er beskrevet for perioden fra 1880 til 1960, er vanskeligt at gøre op i almindelige økonomiske termer. Salg af lam og salg af uld kunne indbringe en mindre fortjeneste i rede penge; men det er forfatterens indtryk, at den største betydning af fåreholdet skal søges i dets selvforsyningsværdi i fiskernes husholdning og som en form for buffer i fiskernes økonomi, da den kunne vokse eller svinde i forhold til udviklingen i fiskeriet. Vi kan også se det som et sikkerhedsnet under familiens økonomi, der sikrede overlevelsen, når der var usikre og dårlige forhold i fiskeriet.

For det andet afgang fåreholdet, som det praktiseredes i fiskerlejerne i Thy med fritgående får, af adgangen til de store klitheder med lyng. Derfor svandt fåreholdet i Stenbjerg og andre steder ind, efterhånden som de store klitplantager blev anlagt sidst i 1800- og i begyndelsen af 1900-tallet. Statens opkøb af klitskifter i 1930'erne til skabelsen af Hanstedreservatet reducerede yderligere det areal, fiskerne før havde brugt til fårehold. Dette skete dog samtidig med fremgangen i fiskeriet, som betød, at fåreholdet efterhånden mistede betydning.

Endelig afgang udviklingen i fåreholdet af kvindernes tid og indsats. Ganske vist kunne pasningen i stor udstrækning overlades til børnene; men udnyttelsen af fårene var tidskrævende. Især udnyttelsen af ulden var arbejdskrævende i alle dens forskellige faser, fra den blev klippet, kartet, spundet og strikket til det vigtige uldtøj, som fiskerne behøvede, når de var på havet. Arbejdskrævende var det også at tilberede fårekødet, om det nu skulle saltes eller røges til senere brug, og det tog tid at lave lys af fåretællen eller sy skindet til arbejdstøj. Arbejdet med at karte og spinde ulden blev ofte varetaget af familiens bedstemødre. Indtil omkring 1950'erne var det stadig almindeligt i fiskerfamilier at have de gamle boende i familien. Omkring 1940'erne var det dog blevet almindeligt at sælge ulden eller få den behandlet på et spinderi. Kvindernes arbejde var også meget påkrævet i kystfiskeriet, for de skulle – og ofte med børnenes hjælp – sætte madding på de mange kroge, som mændene brugte i fiskeriet. Efterhånden som fiskeriet blev mere effektivt, øgedes kvindernes arbejdsbyrde med krogene og levnede mindre tid til de sysler, der havde med fåreholdet at gøre.

Fåreholdet i klitten i Thy har efterladt sig få synlige spor, der vidner om dets betydning. Man kan stadig se de gamle stier, som fårene har trådt i landskabet, og enkelte steder kan man se de fårevandingshuller, som blev gravet for at sikre, at fårene havde adgang til vand. Dog er traditionen for fårehold i kystegnene aldrig helt ophørt. Den fik måske snarere en opblomstring i 1980'erne. Flere etablerede sig med et hobbylandbrug eller smålandbrug med får – ofte med EU-tilskud og senere med en ordning med Thy Statsskovdistrikt, hvor får bruges i pleje af områdets natur.

Den vision, der præger planerne om en kommende Nationalpark Thy, hvor lyngheden skal plejes af fritgående får, kan måske give klitten mere af dens tabte liv tilbage, og den moderne fårehyrde kan med sin fåreflok give en ny fortolkning af den del af områdets kulturhistorie, der handler om fårehold.

Litteratur og kilder

Buus, Mie: »Klit og hede i Thy – mellem benyttelse og beskyttelse.« Artikel side 105-121 i *Historisk Årbog for Thy og Vester Hanherred*. 2005 (A).

Buus, Mie: »Da klitten blev brugt.« Artikel side 44-61 i *Sydthy Årbog*. 2005 (B).

- Buus, Mie: *Udnyttelsen af klithederne i Thy*. Museet for Thy og Vester Hanherred. Thisted 2005 (C).
- Buus, Mie: *Jagt i fiskersamfund i Thy*. Museet for Thy og Vester Hanherred. 2006.
- Diørup. C.: *Thisted Amt beskrevet efter Opfordring fra det Kongelige Landhuusholdningsselskab. Bidrag til Kundskab om de danske Provindsers nærværende Tilstand i oeconomisk Henseende*. København 1842.
- Hemme, J.: *Uld og Hør*. Museet for Thy og Vester Hanherred. Thisted 1975.
- Holm, Poul: *Kystfolk. Kontakter og sammenhænge over Kattegat og Skagerrak ca. 1550-1914*. Esbjerg. 1991.
- Ingold, Tim: »Culture and the perception of the environment.« Artikel side 39-57 i E. Croll & D. Parkin: *Bush base: forest farm. Culture, environment and development*. London 1992.
- Landsarkivet for Nørrejylland. Thisted Amts Journaler. Klitvæsenet. Breve mellem Amtmand Gerhard Faye og Rentekammeret. Thisted Toldsteds Kopibog.
- Nationalmuseets Etnologiske Undersøgelser i klitsogne i Thy i 1950erne. NEU nr. 13.480. Uld. Lild Sogn. Top. nr. 1319.
- Olwig, Kenneth: *Hedens natur. Om natursyn og naturanvendelse gennem tiderne*. København 1986.
- Olwig, Kenneth: »Recovering the Substantive Nature of Landscape.« *Annals of the Association of American Geographers* 86 (4) 1996.
- Pedersen, J.: »Minder fra det gamle Stenbjerg.« *Historisk Årbog for Thy og Mors. Side 3*. 1971.
- Rasmussen, Alan Hjorth: *Kystfiskeri, landingsplads og havn*. Fiskeri- og Søfartsmuseet. Esbjerg 1972.
- Rasmussen, Alan Hjorth: *De skabte et samfund. Glimt af udviklingen i Vorupør gennem 150 år*. Museet for Thy og Vester Han Herred 2000.
- Thisted Museum, sag nr. THY 4333. Afskrift af 65 interviews optaget i juni 2004 til januar 2005 på minidisk til undersøgelsen *Udnyttelsen af klithederne i Thy*.
- Undersøgelingsprojektet Nationalpark Thy: *Styregruppens Rapport til Miljøministeren*. Udgivet af Skov- og Naturstyrelsen, Thy Statsskovdistrikt, Viborg Amt, Thisted Kommune, Hanstholm Kommune og Sydthy Kommune, juli 2005.
- Aagaard, Knud: *Physisk, oeconomisk og topographisk Beskrivelse over Thye beliggende i Thisted Amt, Aalborg Stift. Et Forsøg*. Viborg 1802. Genoptrykt 1983.
- Thisted Toldsteds Kopibog nr. 74. 1887.

Noter

1. Holm 1991 og Rasmussen 1972.
2. Buus, 2005 (A).
3. Buus, 2005 (C).
4. Buus, 2005 (B).
5. Undersøgelingsprojektet Nationalpark Thy, 2005 side 5-8.
6. Olwig, 1986.
7. Ingold, 1992.
8. Rasmussen, 2000 side 9-10.
9. Landsarkivet for Nørrejylland: Thisted Toldsteds Kopibog nr. 74. 1887.
10. Aagaard, 1802 side 61.
11. Diørup, 1842.
12. Diørup 1842. Tabel over Produkter fra Thisted Amt i Aarene 1838, 1839 og 1840.
13. Pedersen, 1971 side 3.
14. Buus, 2006 side 13 om jagtens økonomiske betydning i fiskersamfundene.
15. Thisted Museum. Fisker Jens Peter Jensen, interview den 21. oktober 2004.
16. Pedersen, 1971 side 16.
17. Oplysning fra Landsarkivet for Nørrejylland. Thisted Amts Journaler. Klitvæsnet. Breve mellem Amtmand Gerhard Faye og Rentekammeret.
18. Thisted Museum. Dette afsnit beror næsten udelukkende på interviews optaget med ældre personer i fiskerlejerne og dækker således hovedsageligt perioden 1920-60. I et vist omfang inddrages også erindringer indsamlet i 1950'erne af Nationalmuseets Etnologiske Undersøgelser i klitsogne i Thy.
19. Thisted Museum. Tidligere fisker Karl Theodor Mikkelsen, interview den 1. september 2004.
20. Thisted Museum. Jørgine Christensen, interview den 16. august 2004.
21. Thisted Museum. Tidligere fisker Svend Jensen, interview den 3. juli 2004.
22. Thisted Museum. Husmand Peter Brund, interview den 12. juli 2004.
23. Thisted Museum. Fisker Jens Peter Jensen, interview den 21. oktober 2004.
24. Nationalmuseets Etnologiske Undersøgelser i klitsogne i Thy i 1950erne.
25. Thisted Museum, sag nr. THY 4333. Karen Christensen. Interview den 13. juli 2004.
26. Hemme, 1975.
27. Thisted Museum. Biolog Holger Søndergaard, interview den 5. november 2004.
28. Thisted Museum. Fåreavler Gitte Kroll, interview den 28. december 2004.
29. Thisted Museum. Fåreavler Gitte Kroll, interview den 28. december 2004.
30. Thisted Museum. Fåreavler Gitte Kroll, interview den 28. december 2004.

Summary

In 2003 the Minister for the Environment at the time, Hans Christian Schmidt, decided to set up a study project for Thy National Park in northwest Jutland. On the basis of this the local museum in Thisted responsible for the area around Thy made a cultural history study of the use of the sand dune heaths in Thy. The geography of the area is characterised by sand dunes, heaths, lakes and plantations, and it is the dune heaths, a rare and unique type of landscape, that are of primary interest in relation to creating a national park.

The study, which is based mainly on 65 interviews with elderly people from the coastal area, shows that herding sheep has played an important part in the area as a supplement to the unstable coastal fishing that was the main source of food and income for the population living in the fishing villages along the North Sea coast.

The main feature of the sheep flocks around the villages in Thy between 1880 and 1960 is that they functioned as a buffer or safety net for the finances of the fishing families, where self sufficiency based on sometimes eating mutton instead of fish was a welcome change. Of equal – if not greater – importance was the use of wool, which was first and foremost used to make the warm clothes that the fishermen used at sea. The excess wool was sold, as were the lambs, and this gave a relatively stable income, even if it was not large.

Changes in how much sheep herding went on was dependent on several factors. Firstly the development of the fishing industry was an important factor. The flocks of sheep were of greatest importance before 1900, when fishing direct from the beach in open boats was unstable and risky. The building of the railway line to Thy in 1882 made the sale of fish easier, and technical developments and better organisation made fishing safer. However, there was still a need for the financial supplement that the flocks of sheep provided. Larger fish catches gave less dependence on the sheep, as was the case during the inter war years, but the presence of a large number of German soldiers in the coastal region during the Second World War produced an increase in the demand for lamb and mutton, and the sheep herds became of greater importance again. After the war the sheep flocks reduced in number again, and the fishermen sold the land as plots for summerhouses.

Secondly, the creation of the plantations in the dunes from the late 1800s was an important factor in reducing the large areas of heathland with heather that were necessary to enable the sheep to range freely and look after themselves for most of the year. Thirdly, the amount of work done by the women in the community was also a factor in relation to the sheep flocks. The improvements in the fishing industry increased the workload for the women – their job

was to bait the large number of hooks that coastal fishery was based on – and this gave less time for tending the sheep.

There are, however, still people keeping sheep in the coastal area. Sheep have a new role as an important element in maintaining the heaths, based on an agreement in which the State Forestry District at Thy erect sheep fencing. The idea for the coming national park at Thy is to attempt to maintain the landscape using freely ranging sheep without fencing, using shepherds and sheepdogs instead in order to recreate some of the way of life that used to be found among the sand dunes.

Forfatter

Mie Buus, født 1951. Uddannet cand.mag. i etnografi og socialantropologi ved Århus Universitet 1998. Fra 2000 til 2003 udviklingsrådgiver for Mellemløst Samvirke i miskito-indianersamfund i Nicaragua. Fra 2004 flere opgaver for Museet for Thy og Vester Hanherred, Thisted. I øjeblikket arbejder forfatteren på en kulturhistorisk undersøgelse af jagtens betydning i fiskersamfund i Thy.