



# *Landbohistorisk Tidsskrift*

2023

## Fællesarealer på Lyø, Bjørnø og Avernakø efter udskiftningen

*Udskiftningen i årene omkring 1800 betød, at landsbyernes fælles græsningsområder forsvandt. På tre øer i Det Sydfynske Øhav bibeholdt man dog fælles græsningsarealer lang tid efter reformperioden – om end på forskellig vis. I en af de tre landsbyer på Avernakø, nemlig Avernakø By, opretholdt de ti gårde et fælles græsningsområde fra 1801 og frem til 1860, hvor det blev udstykket i individuelle parceller. På den lille ø Bjørnø fungerede ”Mosemark”, som endnu i dag kaldes ”Fællesmosen”, som fælles areal fra udskiftningen i 1832 og frem til 1905. Og på Lyø ligger Lyø Rev stadig i dag hen som fælles græsningsområde for gårdene på øen. Artiklen undersøger spørgsmålet om fælles græsning på de tre sydfynske øer og den forskellige praksis, man fulgte på de tre øer, samt vurderer forholdene dels i forhold til de almindelige bestemmelser om udskiftning af fælles jorder i udskiftningsforordningerne, dels til situationen i udvalgte sogne på det sydfynske fastland. Endelig peger artiklen på behovet for flere lignende undersøgelser fra andre geografiske lokaliteter for at afdække spørgsmålet om fælles arealer efter udskiftningstiden.*

### Indledning

Der er 55 øer og holme i Det Sydfynske Øhav. Nogle er så store, at de har deres egne købstæder; andre så små, at de ikke er beboede. Øerne har en stor tiltrækningskraft på turister, især i sommerhalvåret. Som ansat på Øhavsmuseet, der har en del af Det Sydfynske Øhav som sit arbejdsområde, mødes jeg ofte af forestillingen om øerne som noget eksotisk.

Jeg drives af en undren over, om det er rigtigt. Er det rent faktisk anderledes at leve på en ø end at leve på ”fastlandet”? Dette spørgsmål kan undersøges på mange måder både i fortid og nutid.

Et godt sted at starte er at undersøge det landskab, vi befinder os i, og som man traditionelt set har levet af og med. Jeg er i mit arbejde blevet opmærksom på, at der på øen Lyø den dag i dag findes et stykke jord, som drives i fællesskab af Lyø Rev Ejerlav. Denne opdagelse blev afsættet for nærværende undersøgelse.

I forbindelse med landboreformerne blev landsbyernes jorder udskiftet af fællesskabet, og de enkelte gårde fik råderet over egne jordlodder; dette skete naturligvis også på øerne. Derfor er fællesarealer efter udskiftningen et fænomen, jeg mener bør undersøges. Jeg vil ved hjælp af den landskabshistoriske

metode afdække karakteren af fællesarealerne på øerne samt arealernes brug og betydning over tid.

Dette er et mindre studie, som tager udgangspunkt i tre af øerne i Det Sydfynske Øhav: Lyø, Avernakø og Bjørnø. Men undersøgelsen kan senere udbredes til hele øhavet, eventuelt til hele landet. Jeg vil også sammenligne mine resultater med tilstødende ejerlav på Fyn for at afdække, om fænomenet alene er gældende for øerne eller også forekommer i området omkring Det Sydfynske Øhav.

Jeg vil tage udgangspunkt i tiden omkring landboreformerne i slutningen af 1700-tallet og slutte undersøgelsen i nutiden. Hermed bruges landbrugets udvikling som prisme til at se ø-livet igennem.



*Figur 1. Faaborg Fjord med øerne Lyø, Avernakø og Bjørnø, som de ser ud på de Høje Målebordsblade 1865-1915. Styrelsen for Dataforsyning og Infrastruktur.*

## **Forskningshistorie**

Småøerne, som noget anderledes end fastlandet, blev en del af danskernes bevidsthed med Achton Friis' bogudgivelse 'De danskes Øer.' Værket er en rejse-

beskrivelse fra hans sejlads rundt til øerne i 1921-24.<sup>1</sup> Læseren møder øerne enkeltvis og bliver præsenteret for en stor variation i skikke, byggeskik og materiel kultur.

Lyø, Bjørnø og Avernakø er også med i lokalhistorikeren Niels Rasmussen-Søskildes værker fra 1870'erne. Rasmussen-Søskilde beskrev egnen omkring sit fødesogn Brahetrolleborg og de tilstødende godser, blandt andet Holstenshuus, som øerne hørte under på dette tidspunkt. Rasmussen-Søskilde fortæller den lokale historie med afsæt i sit eget indgående kendskab til egnen. Desværre bliver dette også hans akilleshæl, da værkerne bærer præg af at være indforståede og uden kildehenvisninger.

Nationalmuseet undersøgte især Lyø fra et etnologisk perspektiv i 1940'erne, hvilket ses i værket, *Landbokvinden*,<sup>2</sup> der blandt andet bygger på Højrup's observationer fra Lyø.

Opsummerende er det længe siden, at livet og kulturen på øerne i Det Sydfynske Øhav er blevet undersøgt, og derfor er et studie af øernes forhold efter landboreformerne et relevant bidrag til vores viden om øerne.

Landboreformernes forløb er meget veldokumenteret, både med nationale og lokale studier. Generelt kan det siges, at de nationale studier fokuserer på lovgivningsprocesserne med eksempler fra udvalgte egne af landet. Eksempelvis kan nævnes Fridlev Skrubbeltrang's værk *Det danske Landbosamfund 1500-1800*, hvor landboreformer og udskiftning behandles på nationalt plan. Skrubbeltrang hentede sine lokale eksempler fra udskiftningen i Nordsjælland.<sup>3</sup> Skrubbeltrang fortæller, hvordan alle fælleder og græsningsarealer blev udskiftede og beskriver, hvordan det gav udfordringer for især husmændene, der nu mistede deres del af den fælles græsning.<sup>4</sup> Skrubbeltrang kender ikke til de overlevende fællesarealer på øerne i Det Sydfynske Øhav.<sup>5</sup>

Birgit Løgstrup har ligeledes analyseret processerne omkring landboreformerne på nationalt plan og fremstillet dem i værket *Bondens frisættelse* fra 2015.<sup>6</sup> Løgstrup's værk dækker perioden 1750-1810 og har således optakten til landboreformerne med, hvor den gamle driftsform med fællesskabets bestemmelser og mindre reformer på private godser præsenteres.

Vi bliver præsenteret for de forskellige landvæsenskommissioner fra "Kommissionen til Landvæsens forbedring", som arbejdede fra 1757-1767. Gennem

---

1 Friis 1926-1928

2 Højrup 1966

3 Skrubbeltrang 1978, s. 291-295.

4 Skrubbeltrang 1978, s. 285-291.

5 Skrubbeltrang 1978.

6 Løgstrup 2015.

en beskrivelse af de forskellige landbokommissioner præsenteres både den grundige forberedelse og de skiftende holdninger til reformerne.

Bogens tredje del belyser implementeringen af landboreformerne med eksempler hentet fra især Løvenborg, Nørholm og Sohngaardsholm. Delen afsluttes med en vurdering af, hvorvidt implementeringen af landbolovene lykkedes.

Bogens fjerde og sidste del belyser, hvorfor Løgstrup mener, at landboreformerne lykkedes; en position jeg tror de fleste af os er enige i. Løgstrups projekt er ikke at finde fællesarealer, der har overlevet udskiftningen. Derfor behandles det særlige forhold, at der på nogle af øerne i Det Sydfynske Øhav vedblev at være fællesarealer til græsning, ikke. Det styrker min betragtning om, at dette er første gang, emnet undersøges forskningsmæssigt.

Den overordnede opfattelse i landboforskningen er, at alle jordlodder blev udskiftede. Dog med den undtagelse, at naturligt forekommende ressourcer som grusgrave og tørvegrave skulle fordeles, så alle havde adgang til dem, og det kunne betyde, at de kunne være delt mellem flere af ejerlavenes enheder.

Det præciseres i udskiftningsforordningen fra 23. april 1781, der generelt betragtes som rygraden i lovkomplekset omkring udskiftningen, at ingen skal miste den rettighed at kunne skære tørv, og at stederne skal hegnes og indrettes således, som det er mest bekvemmeligt.<sup>7</sup>

Dog overlevede en lille mængde fællesarealer. I sin artikel om landskabstypen overdrev har Peder Dam undersøgt overdrevenes definition og historie. Dam viser hvordan begrebet overdrev har ændret betydning. Før udskiftningen var der tale om et græsningsareal, som var fælles for to eller flere landsbyer.<sup>8</sup> Efter udskiftningen var der ikke længere fælles græsningsarealer for flere landsbyer, og dermed blev overdrev omdefineret til at dække alle vedvarende græsningsarealer, eventuelt med stedvis og periodisk høslæt, der var delt mellem flere gårde.<sup>9</sup> Samtidig blev udbredelsen af disse overdrev stærkt formindsket, idet overdrevs-arealet faldt fra 4,5% i 1861 til 2,5% i 1888.<sup>10</sup> Der fandtes altså arealer, der stadig var i fælles-brug efter udskiftningen, selvom disse arealer blev færre og mindre med tiden. De ovennævnte undersøgelser er på nationalt niveau og dermed også ganske overordnede. Jeg mener, at nærværende undersøgelse kan bidrage til at nuancere fortællingen og vores viden om overdrevene som fællesarealer.

For øerne Lyø, Avernakø og Bjørnøs vedkommende blev forhold omkring udskiftningen allerede berørt af lokalhistorikeren Niels Rasmussen-Søkilde i

---

7 Forordning om Jord-Fællesskabets Ophævelse, §17, Bjørn 1988, s. 320.

8 Dam 2013, s. 12.

9 Dam 2013, s. 15-17.

10 Levin og Normander 2008, s. 23-24.

1870'erne.<sup>11</sup> Søkilde nævner i sin generelle gennemgang af Lyø, at "Revet" tilhører gårdmændene i fællesskab, men knytter ikke yderligere kommentarer til forholdet.<sup>12</sup>

*Landsbyregistrering i Fyns Amt* fra 1983 er et meget grundigt værk, der indeholder en registrering og kulturhistorisk vurdering af alle landsbyer på Fyn og de omliggende øer. Her er fokus på landsbyen og bygningerne, og det overlevende fællesareal på Lyø er ikke nævnt.

På baggrund af denne gennemgang er det min opfattelse, at det er første gang, fællesarealer på øerne efter landboreformerne undersøges. Jeg mener, at denne undersøgelse er vigtig, da den peger mod en konkret forskel i landsbyernes organisering for beboerne på småøerne i Det Sydfynske Øhav i forhold til beboerne på fastlandet.

## Metode

Denne artikel anvender den landskabshistoriske tilgang, hvor kildematerialet er selve landskabet. Det fortidige landskab kan dog kun erkendes gennem historiske kort, som giver adgang til forskellige lag i landskabets historie.<sup>13</sup> I denne artikel anvendes kort på linje med skriftlige kilder, og der fokuseres på de spor, jeg kan identificere via forskellige historiske kort især Original 1-kortene og LIDAR. LIDAR (forkortelse for Light Detection and Ranging) anvender en luftbåren laser, der scanner terrænets overflade og omsætter det til et tredimensionelt, digitalt kort.<sup>14</sup>

LIDAR vises ofte som en grå, kontureret overflade belyst fra siden, og i dette tredimensionale kort er det muligt med det blotte øje at se selv ganske små højdeforskelle i terrænet (ned til 10 cm), også selvom de ligger gemt i en skov, idet scanneren måler gennem trækronerne. Potentialet i kilden er svært at overdrive, idet det nu er muligt let at besigtige selv store arealer og med bedre visuelle forhold, end det ofte er muligt i felten. Bl.a. er LIDAR fremragende til kortlægning af marksystemer og har allerede lagt betydelige data til de omfattende feltregistreringer, der er foretaget igennem det 20. århundrede af eksempelvis Per Grau Møller<sup>15</sup> og Viggo Nielsen.<sup>16</sup>

---

11 Søkilde 1875.

12 Søkilde 1875, s. 390.

13 Fritzboeger 2004, s. 12, Møller 2016 og Møller 2021, s. 129.

14 Lidar i Den Store Danske på lex.dk

15 Møller 1995.

16 Clemmensen og Nielsen 2015.

Data fra kortene sammenholdes med den viden om stederne, jeg kan trække ud af skriftlige kilder.<sup>17</sup> Derudover har jeg foretaget interviews med nuværende og tidligere beboere på øerne.<sup>18</sup>

Historikeren Bo Fritzboøger beskriver det landskabshistoriske felt som studiet af menneskets samspil med de fysiske omgivelser gennem historien.<sup>19</sup> I denne undersøgelse fokuserer jeg derfor på menneskets samspil med dets fysiske omgivelser, nemlig udnyttelsen af den jord, der er til rådighed, når man bor på et stærkt afgrænset område, eksempelvis en ø.

I forhold til det geografiske inddelingshierarki bevæger denne undersøgelse sig på ejerlavs-niveau. Ejerlavet udgjorde før udskiftningen en driftsenhed.<sup>20</sup> Undersøgelsen fokuserer på øerne Lyø, Avernakø-Korshavn og Bjørnø. Lyø og Bjørnø består hver især af et enkelt ejerlav, hvor Avernakø-Korshavn består af hele tre ejerlav, men hvor kun Avernakø har et fællesareal.

Disse tre øer er valgt for at have et større grundlag at konkludere på, end hvis undersøgelsen kun behandlede én ø. Undersøgelsen afgrænses til tre øer, da der her er tale om et mindre studie, som senere hen kan udbygges til resten af området.

I forhold til en sammenligning med fastlandet har jeg haft to parametre; den første har været at finde lodder ejet eller drevet i fællesskab efter udskiftningen for at afdække, hvad disse er. Her har jeg brugt ejerlavene Bøjden og Horne, som ligger over for Lyø. Den anden parameter har været at finde kystnære ejerlav med arealer med samme beskaffenhed som fællesarealerne på øerne. Her er ejerlavene Bøjden, Horne og Aastrup anvendt til sammenligning. Det komparative materiale er fremfundet gennem en screening af Original 1 kort og matrikelprotokollen fra 1844.

## Hvad er et fællesareal?

Geodatastyrelsen definerer en fælleslod således:

*”Ved en fælleslod forstås et matrikelnummer i fælleseje, når mindst én ideel andel i matrikelnummeret er registreret i matriklen som hørende til en samlet fast ejendom, jf. udstykningslovens § 3. En fælleslod kan også bestå af flere særskilt beliggende jordstykker, der hver har fået tildelt et matrikelnummer.”<sup>21</sup>*

---

17 Møller 2016, s. 20, Møller 2021, s. 137.

18 Interview med Karin Hansen, Helle Bechsgaard og Peter Bjarne Hansen.

19 Fritzboøger 2004, s. 10.

20 Fritzboøger 2004, s. 13.

21 <https://gst.dk/matriklen/matrikulaer-sagsbehandling/vejledning-om-matrikulaere-arbejder/9-faelleslodder> citeret oktober 2023

Til denne definition skal tilføjes, at jorderne på øerne ikke var ejet af øboerne selv, men af godserne. Bjørnø og Lyø var ejet af godset Holstenhuus, mens Avernakø var ejet af grevskabet Brahesminde. Øerne overgik først langt senere til selveje, de sidste ved lensafløsningen i 1919.

Et fællesareal er i denne undersøgelse defineret som: en jordlod i fælleseje eller fælles-brug.

Ifølge Geodatastyrelsen findes der i dag (tal fra 2022) 385 fælleslodder fordelt på 505 jordstykker. Dette tal indeholder mange forskellige slags jordlodder, som ikke blev udskiftet. Disse tilbageværende fælleslodder kan være veje, tørvegrave, grusgrave og strandarealer. Det kan også være overlevende græsningsarealer som dem, jeg behandler i denne artikel. Geodatastyrelsen redegør ikke for typerne af fælleslodder.

De 385 fælleslodder viser, at det er relevant at undersøge disse overlevende arealer, som ejes og bruges af flere ejere. Det er relevant at undersøge hvilken type arealer, der er tale om, hvordan arealerne er brugt og måske mest interessant; hvordan man har forvaltet en fælles-ejendom i en individualiseret brugs- og ejendoms-struktur efter udskiftningen.

## Bjørnø

Bjørnø ligger i Faaborg Fjord, lige syd for købstaden Faaborg. Øen er på 150 hektar og havde ved udskiftningen i 1832 seks gårde og to huse. Ved udskiftningen blev der udlagt jord til yderligere fire huse. Øen består af ét enkelt ejerlav, men hører under Faaborg Jorder og Faaborg Sogn. Bjørnø hører således til Faaborg Sogns landdistrikt, men er ikke desto mindre en ø – med de særlige betingelser for eksempelvis kirkegang, det medfører.

Bjørnø var oprindelig krongods og nævnes i Kong Valdemars Jordebog.<sup>22</sup> Kronen afstod Bjørnø i 1664, og i 1693 blev øen skødet til herregården Finstrup, nu Holstenshuus. De sidste gårde på Bjørnø blev solgt fra Holstenshuus i starten af 1900-tallet.<sup>23</sup>

I dokumenterne vedrørende udskiftningen på Bjørnø ses, at gårdmændene efter udskiftningen delte en fælleslod. Fællesloden var lod nr. 13, og i beregningen for de seks gårde tildeles gårdmændene hver en sjettedel af fællesloden: ”*Dertil 1/6 andel af Fællesloden*”.<sup>24</sup> Det forklares ikke i udskiftningsforretningen, hvorfor gårdmændene på Bjørnø vedbliver med at have en fælleslod efter udskiftningen.

---

22 Aakjær 1980, s. 120 ff./32vff.

23 Trap 5, bind V, 2, s. 720.

24 Rigsarkivet: Holstenhuus godsarkiv



På O1 kortet ses, at fælleslodden, matrikel nr. 13, hedder Mosemark. Det drejer sig om en våd eng, dog med lommer, der kunne pløjes. Fælleslodden boniteres i tre dele a: 13, b: 9 og c: 14. Øens agerland boniteres generelt mellem 13 og 18, og de andre våde områder en del lavere. Lodden fremstår indirekte som en fælleslod på O1 kortet, da den ikke har en brugers navn på. Det må i et eller andet omfang have givet sig selv i samtiden, at en lod uden navne skrevet på var fælles.

Matrikel nr. 14 var delt mellem alle på øen; dette er stranden hele vejen rundt om øen og "Holmene", to holme øst for Bjørnø. Senest i 1905 er matrikel nr. 14 fordelt på forskellige matrikler, hvilket fremgår af O2-kortet over Bjørnø omtegnet i 1905. Stranden er ikke udmatrikuleret på de andre undersøgte øer, og strandstykkerne følger de tilstødende jordstykker.

På de høje målebordsblade ses, at Mosemarken bruges til tørvegravning, hvilket navnet "mose" også antyder. Der er ingen spor af højryggede agre i Mosemarken på LIDAR-kortet. Så vi må gå ud fra, at området ikke har været pløjet før udskiftningen, selvom der er små dyrkbare lommer i mosen.

Ved matrikuleringen i 1844 havde Bjørnø stadig seks gårdmænd og seks husmænd. De seks gårdmænd delte stadig matrikel nr. 13, Mosemarken. I 1905 er matrikel nr. 13 delt ud på seks forskellige matrikler og fremgår således ikke som en fælleslod af O2-kortet.

Mindet om, at dette stykke jord engang var fælles, lever dog videre i det lokalt brugte stednavn "Fællesmosen," som både henviser til jordstykkets beskaffenhed og til den fælles udnyttelse. I løbet af 1900-tallet har jordstykket især været brugt til at have kvier gående, men hver gård havde sin egen indhegning.<sup>25</sup> I dag bruges jordstykket ikke til dyrkning eller tørvegravning og er således ved at gro til.<sup>26</sup>

Kulturgeografen Johannes Humlum besøgte Bjørnø i starten af 1950'erne og beskrev øen. Han bemærkede også "fællesmosen", men bemærkede mest "skrædderens hus", som blev placeret i fællesmosen, da øen tilkaldte en skrædder i anden halvdel af 1800-tallet. Samarbejdet med skrædderen gik i vasken, og han og hans husbestyrerinde blev ligefrem jaget fra øen og huset revet ned.<sup>27</sup> Placeringen af skrædderens hus i fællesmosen viser, at dette stykke jord var det mest marginale på hele øen og derfor det, man kunne undvære. Samtidig var jorden på dette tidspunkt stadig fællesjord, så her kunne man blive enige om at tage lidt fra alle.

---

25 Interview med Karin Hansen.

26 Interview med Karin Hansen.

27 Humlum 1954, s. 195-198.

Man holder således fast i en ældre driftsform ved at drive et stykke jord i fællesskab, også efter udskiftningen. Men i løbet af et par generationer opgives denne driftsform, og jordstykket fordeles mellem gårdmændene. Erindringen om dette stykke fællesjord lever dog videre i lokale stednavne. Jordstykket ”Mosemarken,” blev især brugt til tørvegravning, men i løbet af 1900-tallet har jordstykket også været brugt til græsning.

På Bjørnø havde de seks gårdmænd matrikel nr. 13, Mosemark, i fællesskab. Alle øens 12 husstande var fælles om matrikel nr. 14, som er stranden hele vejen rundt om øen, sammen med de to holme øst for øen. Men i 1905 var både matrikel nr. 13 og 14 fordelt på de individuelle brugere.



Figur 2. Udsnit af original 1 kort for Bjørnø, 1815. Matrikel nr. 13, Mose Mark, er ikke påført nogen brugers navn – et tegn på, at den er et fælles areal. Styrelsen for Dataforsyning og Infrastruktur.

## Avernakø

Det, vi i dag kalder Avernakø, består af øerne Avernak og Korshavn. Øerne er forbundet af ”Drejet”, som siden 1937 har været en dæmning. På øen findes ejerlavene Avernak, Munke og Korshavn. Øen, som er på 599 hektar, blev efter reformationen et selvstændigt sogn. Avernakø er oprindeligt krongods, men ejerlavet Munke har hørt til Holme Kloster. Efter en tid med skiftende ejerforhold efter reformationen kom hele øen i 1766 under stamhuset Hvedholm, senere grevskabet Brahesminde.<sup>28</sup>

Avernakø blev udskiftet i 1801. På Original 1 kortet over Avernakø Bys jorder står der ganske tydeligt, at matrikel nr. 18 er en fælleslod for de 10 gårdmænd, der hører under grevskabet Brahesminde. Præstegården og de fem husmænd er ikke med i fællesloden. I protokollen fra 1844 er matrikel nr. 18 stadig delt mellem de ti gårdmænd. Fællesloden blev udskiftet i 1860, hvilket fremgår af papirer fra Kort- og Matrikelstyrelsen, som blandt andet befinder sig i kopi på det lokalhistoriske arkiv på Avernakø. Her fremgår det af kort og udskiftningspapirer, at fællesloden deles op i 10 lodder med fortløbende numre 18a-18k (18j oprettes ikke). På et medfølgende kort skitseres de nye lodder, og der oplistes arealmål i alen af både ager og eng og vej, strandrevle og sø. Som det fremgår af kortet, er der ikke meget dyrkbar jord på de nye lodder.<sup>29</sup> Der er ingen spor af højryggede agre på matrikel nr. 18 på LIDAR-kortet, hvilket betyder, at den formentlig ikke har været dyrket før udskiftningen.

Ejerlavene Korshavn og Munke er begge udskiftet i 1824; ingen af de to ejerlav har fælleslodder. Jeg finder det interessant, at der på en ø kan være så betydelige forskelle mellem organiseringen af ejerlavene. Forskellene kan hænge sammen med selve jordloddernes beskaffenhed og størrelse; fællesloden i Avernak ejerlav består af fire søer og et vådt engområde mellem søerne. På O1-kortet er disse fire søer benævnt: Kongens Søe, Skan Ottens Søe, Anneke Hoved Søe og Søder Søe. Jordloddens beskaffenhed minder om fællesloden på Bjørnø, som også består af et vådt område, der især blev brugt til tørvegravning. Fællesloden på Avernakø bliver ikke brugt til tørvegravning. Kun matrikel 18l har en enkel tørvegravningssignatur på de lave målebordsblade.

Det er interessant, at man allerede i 1860 på Avernakø bliver enige om at udskifte matrikel nr. 18, hvor man på de to andre øer holder fast i fællesskabet i længere tid. Dette viser, at selvom man umiddelbart kunne tro, at forholdene på øerne var ens, så er beboernes tilgang til landskabet og driften forskellig.

---

28 Trap 5, bind V,2, s. 816.

29 Lokalhistorisk forening for Avernakø og Korshavn: j.nr. 2019/4 – Udskiftningspapirer, primært matr. 18 Avernak.

Der eksisterer ikke en erindring om matrikel nr. 18 som en fælleslod, hverken i lokale stednavne eller i den kollektive erindring om Avernakø. Gården Guldmosegård, matrikel nr. 7, som tilhørte Hans Hansen, fik ved udskiftningen af matrikel nr. 18 i 1860 tildelt matrikel nr. 18b, et jordstykke på ca. 18 tdr. land. Jordstykket indeholdt blandt andet hele Skanodde Sø. Her har familien haft deres kvier til at græsse, indtil man omkring år 2000 solgte jorden fra. Men selvom gården er en slægtsgård, og man har fortalt gårdens og slægtens historie videre i generationer, har der ikke været en fortælling om matrikel nr. 18 som en fælleslod.<sup>30</sup>

Fællesloden på Avernakø bliver altså udskiftet og overgår til ”normal” drift allerede 59 år efter udskiftningen. Man har ingen lokal fortælling eller erindring om en fælleslod, selvom det fremgår meget tydeligt af eksempelvis Original 1-kortet. Den manglende fortælling om fællesloden skyldes formodentlig, at den netop blev udskiftet forholdsvis kort tid efter udskiftningen. Dette viser også, at organisationsform og valg er forskellige fra ø til ø, selvom man kunne fristes til at tro, at øerne har samme forudsætninger og derfor ville vælge ens. Udskiftning, udflytning og overgangen til selveje foregår ligeledes i forskellige tempi på øerne, og tilgangen til fællesarealerne er formentlig et udtryk for samme forskellighed.



Figur 3. Udsnit af original 1 kortet for Avernakø, bemærk at fællesarealet er beskrevet på kortet. Styrelsen for Dataforsyning og Infrastruktur

30 Interview med Helle Bechsgaard.

## Lyø

Lyø er en 614 hektar stor ø, som ligger i Lillebælt syd for Horne Land. Øen består af et enkelt ejerlav, og landsbyen Lyø by ligger centralt på øen. Lyø, der blev uskiftet i 1804, er oprindelig krongods; øen blev pantsat og forlenet til forskellige adelsfolk i løbet af middelalderen – for endelig i 1693 at blive solgt til hovedgården Finstrup, det senere Holstenshuus. Lyø Kirke er opført i forbindelse med reformationen; før denne måtte Lyø-boerne søge til Faaborg.<sup>31</sup>



Figur 4. Luftfoto af Lyø med revet i forgrunden. Foto: Colourbox.

I udskiftningsforretningen for Lyø står: *”Alle forbeskrevne 23 gårdmænd samt præstegården bliver efter forud indbyrdes forening og aftalte i fællig om efterskrevne: Æblehovedet med noget mæebund sydøstfor. Det hele såkaldt revet...”* Det omtalte stykke blev udlagt til fåregræsning i fællesskab, og alle skulle bidrage ligeligt i forhold til vedligeholdelse af hegn. Til sammenligning er præstegården ikke med i fælleslodden på Avernakø.

I udskiftningsforretningen får vi at vide, at fælleslodden er udlagt som sådan, efter at gårdmændene og præsten i fællesskab er blevet enige om det.

---

31 Trap 5, bind V,2, s. 814-815.

Gårdmændene er altså i et eller andet omfang blevet involveret i beslutningen om fællesloddet. På Original 1-kortet ses et lille område mellem Lamme- hoved og Bregnehoved, hvor der er overstreget "Præstens." Her satte de lokale forhandlinger i forbindelse med udskiftningen aftryk på kortet, og vi kan næsten følge med i dramaet, hvor præsten altså ender med at være med i den store fælleslod i stedet for at have sin egen lille græsningslod. Husmændene er naturligvis ikke med i fællesloddet.



Figur 5. Udsnit af original 1 kort for Lyø, 1804. Matrikel nr. 41 er ikke påført nogen brugers navn – et tegn på, at den er et fælles areal. Styrelsen for Dataforsyning og Infrastruktur.

Revet fik matrikel nr. 41. Området består af Æblehoved, en moræneknold med agerjord; Vestersø, som på O1-kortet er benævnt ”Store sø”, omkranset af strandeng. Derudover er der de to små områder, Lammehoved og Bregnehoved, med dyrkbar jord. Æblehoved er blevet dyrket før udskiftningen, da der både med øjet og på LIDAR-kort kan ses tydelige højryggede agre. Revets status som fælleslod fremgår indirekte af Original 1-kortet, idet der ikke står en brugers navn på lodden, som der gør på alle andre lodder.

Det særlige ved Lyø Rev er, at det til dato har fungeret som et fællesareal. Dermed har vi her et nutidigt eksempel på en ældgammel driftsform, som har overlevet alle landbrugssamfundets forandringer.

Ejerformen er organiseret som ”Lyø Rev Ejerlav.” Dette er ikke en forening, men en uformel måde at anskue et ejerforhold på. Konstruktionen med, at en jordlod er ejet i fællesskab, giver udfordringer især i forhold til arv og overdragelse af andele. I 2009 var kun seks ud af 2023 parter i revet noteret korrekt i Tingbogen. Revet betragtes ikke længere som en del af gårdenes jorder og har sin egen matrikulering. Derfor ændres ejerforholdet ikke, når en gård arves eller sælges.<sup>32</sup>

Revet har været drevet som fællesgræsning som minimum siden udskiftningen, men det er overvejende sandsynligt, at revet var en ”fæled” til græsning allerede inden udskiftningen, og at traditionen blev videreført. I lighed med fælleslodderne på Avernakø og Bjørnø er her tale om et stykke marginaljord, som lider under oversvømmelser og har mindre lommer med dyrkbar jord.

Bjarne, der ejer slægtsgården ”Strandgården” på Lyø, fungerer som administrator eller en slags formand for Lyø Rev Ejerlav – i daglig tale ”Revet.” Han er en af to tilbageværende mælkeproducenter på Lyø. Bjarne er født på Lyø i 1960, og da han var barn, måtte hver gård have seks får eller to kvier gående ”på revet.” Man er altså siden udskiftningen blevet enige om, at det var muligt at erstatte fårene fra den oprindelige bestemmelse i udskiftningsforretningen med køer.

De fleste oplysninger omkring ”revet” er baseret på erindringer, da revets protokol desværre er forsvundet. Bjarne Hansen har en mappe med nogle forskellige oversigter, som dog kun hidrører tiden efter 2001.

Efterhånden som færre af gårdene havde får, gik man i starten af 1970’erne over til udelukkende at have køer på revet.

I takt med at færre gårde havde køer, blev der mindre afgræsning af revet. I 1991 var der syv gårde, der satte køer ud på revet, men fra 2001 var der kun fire enheder tilbage, der havde køer.<sup>33</sup> I 1998 blev det muligt at modtage et

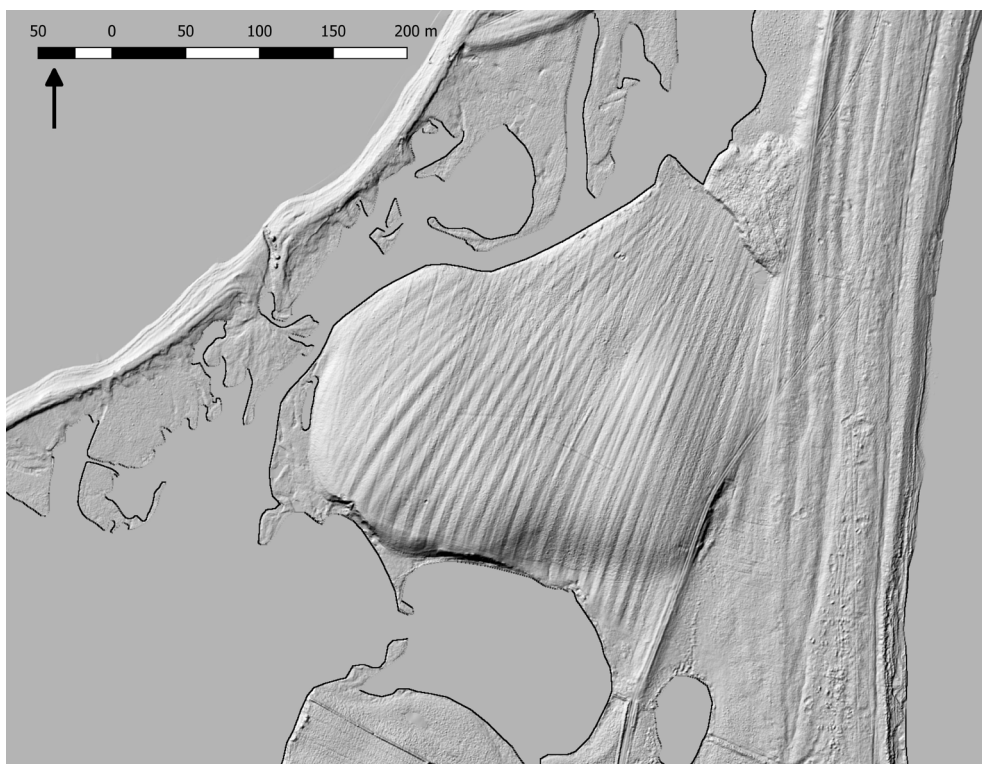
---

32 Interview med Peter Bjarne Hansen.

33 Oversigt hos Bjarne Hansen.

økonomisk tilskud for ”miljøvenlige jordbrugsforanstaltninger” til arealet, men det krævede, at området skulle afgræsses regulært. Derfor har man i et par år været nødt til at leje køer fra Horne for at sikre græsningen. Hvert år får ejerne udbetalt deres del af overskuddet af revet. Der blev udbetalt 2500 kr. pr andel i 2014.<sup>34</sup>

Bjarnes egen tolkning af revets helt særlige historie er, at jorden ”dybest set ikke er noget værd”.<sup>35</sup> Jorden betragtes som værdiløs, idet der er meget lidt dyrkbar jord, og dele af området bliver oversvømmet efterår og vinter. Men udover jordens manglende værdi ligger der også menneskelige valg bag oprettholdelsen af fællesarealet.



Figur 6. Lidarkort over Lyø rev, hvor der er tydelige højrøggede agre. Styrelsen for Dataforsyning og Infratraktur

34 Oversigt hos Bjarne Hansen.

35 Citat fra interview.



På undersøgelsens to andre øer har man valgt at udskifte fællesarealerne, selvom jordens beskaffenhed er meget ens på alle tre øer. På Bjørnø valgte man endda at bibeholde den ekstensive driftsform med græsning, dog blot på egne jorder. Dette viser, hvordan man har taget udskiftningstanken til sig på øerne. På Lyø betragter man sig selv som traditionalister, som værner om det gamle. Beboernes traditionsbundethed kan også spille ind i forhold til valget om at fortsætte driften af revet som et fællesareal. På Lyø fandt der ingen udflytning sted i forbindelse med udskiftningen, og endnu i dag er landsbykernen i Lyø by utrolig velbevaret, og dette bliver en del af lyboernes fortælling om, at de er meget traditionsbundne.

### **Fællesarealer på fastlandet**

Det er også forekommende med fælleslodder på det fynske fastland. Her er det dog i meget mindre skala og drejer sig om forekomster af bestemte ressourcer, som skulle fordeles mellem landsbyens brug. Dette kan især være tørvelodder eller grusgrave. I landsbyen Horne ses et eksempel på, at flere gårde delte en tørvelod. Matriklerne nr. 10, 11, 12, 13, 16 og 23 i Horne delte matrikel nr. 120 i Bjørnemosen. Det fremgår af O1-kortet med teksten "*No. 120 Bjørnemosen. Tørv til 10,11,12,13,16 og 23.*" Bjørnemosen er senere udmatrikuleret og består i dag af matrikelnr. 120, 149,150,151,152 og 153. Den del af Bjørnemosen, der ligger i Svanninge ejerlav, blev ved udskiftningen tildelt én enhed, nemlig nr. 19. Bjørnemosen udgør i dag matrikel nr. 19i. Der ses både på O1-kortet og matrikelprotokollen fra 1844 flere tørvemoser i Horne, som alle deles mellem en håndfuld brugere. I Bøjden var der to fælles tørvegrave, som på O1 og i matrikelprotokollen fra 1844 hedder nr. 38 og 39. Nr. 38 deles af syv enheder, og deres numre står både på protokollen og O1-kortet. Nr. 39 deles af to enheder. Stederne hedder "Lavemosen" og "Tørvemosen" og er begge takseret til godt en skæppe. Begge matrikler er i dag fordelt.

Fællesskab om tørvemoser udspringer af et konkret behov for at sikre, at alle har adgang til livsnødvendige ressourcer. Det er beskrevet i udskiftningsforordningen af 23. april 1781, som generelt betragtes som ryggraden i lovkomplekset omkring udskiftningen. Det nævnes her, at ingen skal miste den ret tilhørende at kunne skære tørv, og at stederne skal hegnes og indrettes, således som det er mest bekvemmeligt.<sup>36</sup> Det har affødt, at nogle tørvemoser måtte ejes i fællesskab, mens andre kunne udparcelleres. Tørvemoserne tilhører et mindre antal brug og er efter al sandsynlighed fordelt efter afstand. Her ligner de ikke fællesarealerne på øerne, der blev tildelt alle ejerlavets gårde i fællesskab.

---

36 Forordning om Jord-Fællesskabets Ophævelse, §17.

I flere af ejerlavene på Sydfyn ses også fælles grusgrave, eksempelvis i landsbyen Aastrup, hvor der er hele tre. Grusgravene er gule på O1-kortene og er derfor meget nemme at identificere. Her er ligesom med tørvelodderne tale om en afgrænset ressource, som flere havde brug for. De står sidst i matrikelprotokollen fra 1844, har ikke matrikelnumre og er beskrevet som "ikke skyldsat." Heri ligger en forskel i forhold til fællesarealerne på øerne, som er skyldsatte og har matrikelnumre. Grusgravene er heller ikke klassedelt ligesom græsningsarealerne på øerne.

Der er altså også mindre arealer på fastlandet, som bruges i fællesskab efter udskiftningen. Her er dog tale om naturligt forekommende ressourcer, hvis tilgængelighed også præciseres i udskiftningsforordningen. Der er tale om områder, som skal forvaltes af fællesskabet. Grusgrave og tørvemoser blev ikke udelukkende tildelt gårdmændene, men også husmændene, i modsætning til fællesarealerne på øerne. Jeg mener derfor, at der er tale om forskellige typer fællesarealer. Ved de fælles græsningsarealer på øerne er der foretaget et aktivt valg om at bibeholde en ældre driftsform.

## **Strandenge på fastlandet**

Der er naturligvis også ejerlav med strandenge på Fyn, og når fællesarealerne på øerne er strandeng, er det nærliggende at spørge, om strandenge på fastlandet også kunne forekomme at være fællesarealer?

I landsbyen Bøjden i Horne Sogn er der et stort område med strandeng, nemlig "Noret." På O1-kortet er strandengen mellem Noret og Lillebælt delt i to jordlodder. Det nordlige hedder "Almeen" og er muligvis en gammel alminding. Men denne er ved udskiftningen tildelt gård nr. 1, hvilket fremgår af O1-kortet. Den sydlige del af strandengen blev tildelt gård nr. 17, hvilket ligeledes fremgår af O1-kortet. Det samme gør sig gældende i nabolandsbyen Horne, der – som det ses ovenfor, har fællesskab om tørvemoser, men strandengen ved eksempelvis Tornæshoved og Lillehoved er delt ud på matriklerne nr. 10 og nr. 11. "Drejet," som ligger ved Alne Nor, blev ved udskiftningen tildelt gård nr. 26.

Det er ikke lykkedes mig at finde strandenge, der drives i fællesskab på fastlandet; derfor mener jeg, at fællesarealerne efter udskiftningen er et særligt fænomen, der gør sig gældende udelukkende på øerne.

## **Saltholm i Øresund**

Øen Saltholm, der ligger i Øresund øst for Amager, kan måske betegnes som Danmarks største fællesareal. Saltholm består af en flad strandeng, som oversvømmes i stormvejr, og har derfor især været brugt til græsning for bønderne på Amager, som består af flere sogne og ejerlav. I 1832 græssede følgende antal dyr på Saltholm: 896 hornkvæg, 405 heste, 282 får og lam og 832 gæs. Amagerne købte

i fællesskab øen af staten i 1873 for 31.000 rigsdaler. Der blev oprettet et ejerlav, som bestod af et repræsentantskab med fire mænd fra Taarnby Sogn og to mænd fra St. Magleby samt en bestyrelse på 11 mand. Øen ejes og drives endnu i dag af Saltholmsejerlauget. Saltholm havde ikke sin egen landsby, der skulle udskiftes, og Saltholm er derfor ikke sammenlignelig i denne undersøgelse.

Men Saltholms ejerhistorie understreger, at der er noget andet på færde, når vi beskæftiger os med mindre øer, og at det er værd at rette blikket mod det, som er lidt anderledes.<sup>37</sup>

## **Hvorfor bevaredes fællesarealerne på øerne?**

Der er markant forskel på, om en håndfuld enheder deler en tørvemose, eller – som på øerne – at alle ejerlavets gårdmænd i fællesskab har et område til græsning. Jeg har gennemgået ejerlavene på Fyn i Faaborg-Midtfyn Kommune, der har strand ud mod Det Sydfynske Øhav, ved at undersøge O1-kort, de minorerede sognekort og matrikelprotokollen fra 1844 og har ikke fundet ejerlav, der har fælledejer til græsning. Dette bekræfter for mig, at der er noget særligt på færde på øerne. Det tilbageværende spørgsmål er, hvorfor disse fællesarealer er på øerne.

I udskiftningsforretningen for Lyø får vi et spor af, hvad der er gået forud for selve udskiftningen, og måske også en idé om, hvorfor fællesarealet overlever. Fælleslodden er udlagt som sådan, efter at gårdmændene og præsten i fællesskab er blevet enige om det. Gårdmændene er altså i et eller andet omfang blevet involveret i beslutningen om fælleslodden. Det er muligt, at fælleslodden er blevet til efter gårdmændenes eget ønske. Lyø er udskiftet i 1804, Avernakø er udskiftet i 1801, hvorfor beslutningen om at bibeholde strandengen som fællesareal muligvis er noget, lyboerne har hentet inspiration til fra Avernakø. Der er desværre ikke en fyldestgørende forklaring på spørgsmålet om, hvorfor der vedblev at være en fælleslod i udskiftningsforretningen for Avernakø. Fælleslodden beskrives i udskiftningspapirerne og fremgår af oversigterne over hartkorn. Men årsagen til oprettelse af fælleslodden er ikke mulig at spore.

Fælleslodderne har det fællestrek, at der er tale om strandenge, områder som ofte oversvømmes, og jord som takseres meget lavt. Bjarne Hansen fra Lyø mener, at dette er forklaringen på, hvorfor jorden forbliver i fællesdrift, da jorden ”dybest set ikke er noget værd”.<sup>38</sup> Min undersøgelse viser, at strandenge på fastlandet alligevel bliver udskiftede, trods deres beskaffenhed. Der må altså være mere på spil end blot jordens beskaffenhed. I udskiftningsforretningen

---

37 Data hentet fra saltholm.dk

38 Citat fra interview.

fra Lyø ses, at gårdmændene har ønsket at beholde ”revet” som fællesareal. Der er altså tale om et ønske fra lyboerne selv, som landinspektøren og gods-ejeren har efterkommet.

På Lyø betragter man sig selv som traditionalister, som værner om det gamle. Beboernes traditionsbundethed kan spille ind i forhold til valget om at fortsætte driften af revet som et fællesareal, i hvert fald i nyere tid. Det er vanskeligt at vide, om det også var traditionalisme, der var på spil ved udskiftningen.

## **Konklusion**

Jeg har i denne undersøgelse påvist, at det var anderledes at bo på en af øerne i Det Sydfynske Øhav end at bo på fastlandet. I hvert fald i forbindelse med udskiftningen, som var et vilkår for alle landets ejerlav. Udskiftningen udformede sig anderledes på Lyø, Avernakø og Bjørnø, hvor man beholdt en vis grad af fællesskab i driftsformen i form af fælleslodder udlagt til græsning. Fællesarealerne på Avernakø og Bjørnø blev med tiden udskiftet, men på Lyø er ”revet” stadig i fælleseje. Lyø Rev er således en reminiscens af en ældgammel driftsform. Det er ikke muligt at finde en entydig forklaring på, hvorfor fællesarealerne fik lov til at overleve udskiftningen på øerne. Men yderligere studier af øerne i Det Sydfynske Øhav vil kunne vise, om det er et forhold, der gør sig gældende på flere af øerne, og om der er en fællesnævner for stederne, hvor denne særlige driftsform overlevede.

## **Kilder:**

Love og forordninger:

Forordning om Jord-Fællesskabets Ophævelse. FOR nr. 4000 af 23/04/1781  
<https://www.retsinformation.dk/eli/retsinfo/1781/4000>

Rigsarkivet:

Holstenshus godsarkiv: Diverse landvæsenssager (udskiftning og udstykning) (1771-1866) 37: Dokumenter vedr. udstykningen på Lyø og Bjørnø 1830-1866 m.m.

Brahesminde godsarkiv: Udskiftningsforretninger m.m. (1769-1886) 5/4: Avernakø by, Korshavn og Munkø, Avernakø sogn 1801-1879 m.m.

Lokalhistorisk forening for Avernakø og Korshavn:

j.nr. 2019/4 – Udskiftningspapirer, primært matr. 18 Avernakø

## **Interviews:**

Interview med Karin Hansen, født 1953 på Bjørnø. Interview d. 7. juni 2022.

Interview med Helle Bechsgaard, gift med nu afdøde Alf Bechsgaard, og har boet på dennes slægtsgård, Guldmosegård siden 1966. Interview d. 7. juni 2022.

Interview med Peter Bjarne Hansen, født 1960 på Lyø, ejer af slægtsgården "Strandgården." Interview d. 16. august 2018.

## Litteratur:

- Bjørn, Claus, red., 1988: *Det danske landbrugs historie, bind 2, 1536-1810*. Landbohistorisk Selskab.
- Clemmensen, N.-C. og V. Nielsen, 2015: *Oldtidsagre i Danmark. Fyn og Langeland*. Aarhus: Aarhus Universitetsforlag.
- Dam, Peder, 2013: "Overdrev – fra ekstensivt landbrug til intensiv natur?" I: *Landbohistorisk Tidsskrift*, 2013:1, s. 9-35.
- Fritzboeger, Bo, 2004: *Det åbne lands kulturhistorie gennem 300 år*, 2. udg. Biofolia. København.
- Henningsen, Jes Ole: lidar i Den Store Danske på lex.dk. Hentet 4. oktober 2023 fra <https://denstoredanske.lex.dk/lidar>
- Humlum, Johannes, 1954: "Bjørnø, et lille dansk øsamfund". I: *Kulturgeografi* nr. 31.
- Levin, Gregor & Normander, Bo, 2008: *Arealanvendelse i Danmark siden slutningen af 1800- tallet*. Faglig rapport fra DMU nr. 682. Danmarks Miljøundersøgelser, Aarhus Universitet.
- Landsbyregistrering i Fyns Amt*. Odense: Fyns Amt, 1983.
- Løgstrup, Birgit, 2015: *Bondens frisættelse: De danske landboreformer 1750-1810*. Gads forlag.
- Møller, Per Grau, 1992: "Udskiftningskort og matrikelkort, indhold og bevaring". I: *Fynske Årbøger*.
- Møller, Per Grau, 1995: "Højryggede agre i fynske skove". I: *Fortid og Nutid*, 1. Hentet fra <https://tidsskrift.dk/fortidognutid/article/view/74518>
- Møller, Per Grau, 2016: "Landskabshistorie: En Anderledes Måde at Fortælle Historie På." I: *Rubicon* 24.3, s. 15–26. Print.
- Møller, Per Grau, 2021: "Brugen af historiske kort i landskabshistorie og landbrugshistorie." I: *Geoforum Perspektiv*, 20(38), s. 129-143. [9]. <https://doi.org/10.5278/ojs.perspektiv.v20i38.6591>
- Skrubbeltrang, Fridlev, 1978: *Det danske Landbosamfund 1500-1800*. Den danske historiske forening. København.
- Søkilde, Niels Rasmussen, (1875) 2003: *Holstenshus og Nakkebølle med tilliggende sogne og øer*. Hempels forlag, 1875. Genudgivet af Brahetrolleborg Sogns Folkemindesamling og Vester Aaby Sogns Folkemindesamling.
- Trap 5, bind V,2.
- Aakjær, Svend (1980) *Kong Valdemars Jordebog I-III*. København: Akademisk Forlag.

## Summary

This article examines the continuing existence of areas of communal land on Lyø, Avernakø, and Bjørnø, three islands in the South Funen Archipelago. While the land reforms of the enclosure movement in the second half of the eighteenth century led to the extinction of communal grazing areas in almost all of Denmark, some of the islands in the South Funen Archipelago kept their communal resources also after the enclosure.

On the small island Bjørnø, a piece of land hitherto called "Mosemark" (bog field) was used as a communal grazing area after the enclosure in 1832 and until 1905. The area is nowadays still called "Fællesmosen" (communal bog), showing how the use of the area was remembered locally. Avernakø actually consists of two islands, Avernak and Korshavn, on which one of the three villages (Avernakø By) maintained a communal grazing area after the enclosure in 1801. The status of the area as a communal grazing area for the ten farmers is even visible on the O1 map, as it is explicitly written on the map. Neither the island's parish vicar nor the smallholders held shares in the communal area, which was divided into individual parcels in 1860.

The area known as Lyø Rev, a communal grazing area for the farmers on Lyø, stands out as a shared resource even into present day. The area is described as a communal grazing area for the 23 farmers and the vicar on Lyø in the cadastre list from 1804. The smallholders were not partholders of this grazing area. Today the area is owned by the families living on the old farms, but the owners are facing some challenges with maintaining the area as pasture.

The research reveals that the decision to keep communal lands is influenced not only by practical considerations but also by local values and historical traditions. Communal lots are also found on the mainland after the land reforms. Here, however, it is on a much smaller scale and concerns areas with certain resources which everyone needed access to, for example peat graves or gravel pits. In conclusion, the article emphasizes the need for additional research to identify and describe the survival of communal lands across the islands in the South Funen Archipelago.

## Forfatterpræsentation

Tissel Lund-Jacobsen, født 1980, cand.mag. i historie og russisk fra SDU 2007. Museumsinspektør for nyere tid ved Øhavsmuseet i Faaborg, ansat på museet siden 2014. Forsker i ø-kultur og identitet på øerne i Det Sydfynske Øhav.