



Landbohistorisk Tidsskrift
2023

Almissenydere på landet i 1830'erne

Ved en forordning i 1803 indførtes oplysningstidens socialreform for de danske landdistrikter. Den indeholdt en afgrænsning af, hvilke persongrupper der kunne modtage fattighjælp, og indførelse af en fattigskat til finansiering af udgifterne. Administrationen og finansieringen skulle ske på sogneniveau, og det kom til at betyde, at forholdene kom til at veksle stærkt fra sogn til sogn. Ud fra samtidig statistik er det muligt at få et indtryk på sogneniveau af antallet af modtagere og af udgifternes størrelse, og ud fra mandtalslisterne fra 1834-folketællingen kan man finde frem til en række karakteristika for modtagerne. Det sidste er gjort for en stikprøve på 10% af landets sogne, og for enkelte modtagere er deres samlede levnedsløb søgt fundet. Både statistikken og mandtalslisterne giver desuden oplysninger om modtagernes boligforhold. Ved siden af den offentlige hjælp fandtes der utvivlsomt en omfattende privat velgørenhed. Den er det ikke muligt at bedømme omfanget af, men i den form, den fandtes i form af hospitaler oprettet af hovedgårdsejere og andre, kan man i stikprøvens sogne se, hvor mange og hvilke beboere de husede.

I slutningen af 1700-tallet skete der et skift i synet på samfundets fattige. Siden Reformationen havde man nok accepteret, at handicappede og andre uden nogen erhvervsevne måtte understøttes nødtørftigt af det offentlige, men andre fattige blev anset for selv at være skyld i deres nød og måtte om muligt hindres i at tigge og eventuelt spærres inde. Selv til de handicappede var det imidlertid svært at skaffe de nødvendige midler til at yde hjælp. Hovedkilden var at indsamle frivillige midler til uddeling eller at overbevise mere velhavende om, at de måtte give føde og eventuelt husly til nødstedte gennem den såkaldte omgangsforørgelse, hvor der skete indkvartering for en kort tid på skift mellem yderne. I perioder kunne disse grupper også få tilladelse til at tigge i lokalområdet med et særligt tegn på, at de "var berettiget" til at tigge.¹

1 Periodens sociallovgivning er omtalt mere detaljeret i *Dansk Velfærdshistorie* 2010, bind 1, s. 159 ff.



Figur 1. Radering af Lucie Marie Ingemann 1831. Hvorvidt den skål, som der holdes i højre hånd, er en tiggerskål, er uvist. Men titlen på det udtryksfulde værk er i hvert fald "En fattig kone". Statens Museum for Kunst, www.smk.dk, public domain.

De nye tanker, der kom frem i oplysningstiden, var, at der også blandt personer med en arbejdssevne kunne være mennesker, der kom i en nødsituation, fordi de ikke kunne finde arbejde, selv om de var villige til at påtage sig et job, men også, at det var nødvendigt at skaffe flere midler til forsørgelsen. Blandt de mange, der gav udtryk for den nye tankegang, var Glostruppræsten H.J. Birch, der fandt, at de fattige på landet kunne deles i tre grupper, nemlig "1) Folk, som ikke kunne arbejde, 2) Folk, som ville arbejde, men ikke kunne faae Arbejde, 3) Folk, som kunne faae Arbejde, men ville ikke."² Den anden gruppe skulle hjælpes til arbejde om nødvendigt ved oprettelse af offentlige institutioner, hvor de kunne få anvist arbejde. Lignende tanker kan findes i mange andre samtidige skrifter i ind- og udland og kom også til at smitte af på den danske sociallovgivning.

Det viste sig således i oktober 1787, da der blev nedsat en kommission "angaaende Fattigvæsenets bedre Indretning baade i Kiøbstæderne og paa Landet". Ifølge kommissoriet skulle kommissionen finde frem til en indretning, hvorved "alle virkelig Fattiges Forsørgelse, deres Beskieftigelse, som endnu kunde forrette noget, fattige Børns Underholdning og Opdragelse i Kundskaber og Arbejde, de fattige Syges Pleie og Betleriets Afskaffelse fuldkommen og med Bestandighed kunde opnaaes". Kommissionen indsamlede et stort materiale om forholdene både i Danmark og i udlandet og kunne den 16. december 1791 afgive en rapport på 123 sider, hvor den foreslog en ændring af sociallovgivningen, så alle, der ikke ved egen hjælp kunne klare sig, fik hjælp fra det offentlige. Det hedder endvidere, at "denne Forsorg for Trengende bør strekke sig ikke alleene til dem, som kan formodes at ville blive Gjenstande for den offentlige Understøttelse for bestandig eller i en betydelig Tid, men også til dem, som af en eller anden Aarsag kan komme til at savne det ham i ovenanførte Omstændigheder uomgængelig fornødne, paa en kort Tid uden ved egne Kræfter eller Formue eller deres Hielp, som kan ansees pligtige at give ham den, at kunne forskaffe sig det..... At Enhver Commune sørger for at beskieftige Fattige med nyttigt Arbejde ligesom enhvers Kræfter formaae." Kan der ikke skaffes arbejde "paalægges Sognekommisionen den Forbindtlighed at forsørge den Fattige endog for den Deel han ved Arbejde kunne fortiene".³

De videre forhandlinger om en opfølgende lovgivning kom fra 1789 for en tid til at omhandle forholdene i København, hvor der kom en nyordning i 1791, som blandt andet indeholdt en bestemmelse om, at der i hvert sogn skulle oprettes arbejdsanstalter for de fattige, hvor der ikke måtte nægtes nogen af

2 Birch 1786, s. 50.

3 Kommissionens arkiv findes i Rigsarkivet, Danske Kancelli, *Kommissionen ang. Fattigvæsenets bedre Indretning baade i Købstæderne og paa Landet* (1787-1795).

sognets indbyggere arbejde. Denne lovgivning blev afløst af en mere omfattende nyordning i 1799, der bl.a. hentede inspiration fra Hamburg.

For den øvrige del af landet blev fattigforsorgen først ændret efter århundredskiftet, da der var indhentet en række udtalelser fra lokale embedsmænd m.fl. De afgørende bestemmelser findes i ”Reglement for Fattigvæsenets provisoriske Indretning og Bestyrelse paa Landet i Danmark 1803” og ”Reglement for Fattigvæsenets provisoriske Indretning og Bestyrelse i Danmarks Kiøbstæder 1803”.

Tanken om, at arbejdsløse skulle hjælpes til arbejde – eventuelt på offentlige arbejdspladser – så de kunne klare sig helt uden eller med en mindre understøttelse vandt størst tilslutning i København og i provinskiøbstæderne, hvor der allerede inden 1803 på lokalt initiativ blev startet en række ordninger.⁴

I reglementet for landsognene hedder det i afsnit 14 om den 3. klasse, dvs. personer, som ikke kunne tjene nok til en nødtørftig levestandard, at de understøttes således, ”at de ikke lide Mangel paa det Nødtørftige, hvorved dem kunde gives Anledning til Betlerie, men at det derhos gøres dem nødvendigt, selv at arbeide for deres Underholdning, saameget som de formaae. For disses Understøtning sørges altsaa, ved efter Muelighed, at forhielpede dem til noget, med deres Kræfter passende, Arbeide, mod Betaling efter gangbar Priis; og, naar dette ei kan tiltrække, ved anden Hielp.”

Om de øvrige fattige på landet gives detaljerede instrukser for, hvorledes det lokale fattigvæsen skulle sørge for kost, klæder, husly og varme samt pleje til syge, og ikke mindst for nødlidende børn blev der givet en række bestemmelser om, hvordan de blev hjulpet, blandt andet ved at blive opfostret ved plejeforældre under offentligt tilsyn, og ved at der blev sikret dem undervisning.

Reglementet indeholder desuden detaljerede bestemmelser om den lokale administration ved en lokal kommission med præsten i spidsen og om, hvorledes der skulle udskrives midler til at gennemføre den af kommissionen vedtagne forsørgelsesplan for sognets fattige.

Lovgivning og praksis

Da administrationen og finansieringen af den ændrede fattigforsorg skulle ske lokalt, måtte dens succes i høj grad komme til at afhænge af den lokale vilje til at føre principperne ud i praksis. Omkring reglementernes indførelse synes der flere steder at have været en positiv indstilling til, at dette skulle ske – også på lokalt hold – men der er også eksempler på det modsatte, og den generelle indstilling ændredes hurtigt til det værre.

4 Johansen 2009.

Når det skete, var der flere grunde til skiftet. Reformerne var blevet gennemført i en situation, hvor der var højkonjunktur i Danmark – den såkaldte florissante handelsperiode, hvor handel og søfart tjente godt på Danmarks neutralitet under de store europæiske krige – men hvor også stigende kornpriser og landboreformer gav bedre forhold for de samfundsgrupper på landet, der skulle finansiere det nye system.

Men disse gunstige forhold ophørte hurtigt, og i en længere periode efter afslutningen af Napoleonskrigene i 1814 var der kriseår, hvor viljen til at betale fattigskat var meget beskedent.

Samtidig skete der også mere generelt et skifte i indstillingen til de fattige. Senmerkantilismens vækstfremmende økonomiske politik, der fik en del af skylden for inflationen under krigen, blev i ind- og udland afløst af en liberalisme med en stram pengepolitik, der var med til at fremkalde kriseårene, og et andet nyt indslag i den økonomiske politik var en ændring i befolkningspolitikken. Under senmerkantilismen havde befolkningsfremmende foranstaltninger været rådende. Den almindelige opfattelse var da, at man ikke havde nået et optimalt folketal i Danmark, men at det kunne være en fordel med en større befolkning, og der blev gennemført forskellige foranstaltninger for at nå dette mål. Mod dette opponerede Thomas Malthus, der mente, at der var en iboende kraft i menneskene til at reproducere sig hurtigere, end levnedsmiddelforsyningen kunne forøges, og at det ville betyde, at udviklingen medførte en selvregulering i form af hungersnød, epidemier og/eller krige. Det kunne kun forhindres ved at nedsætte antallet af fødsler, og det, mente Malthus, kunne kun praktiseres ved afholdenhed – i hans tankeverden ved en høj vielsesalder.⁵

Disse ændrede forhold kom i Danmark til at vise sig ved en stigende modvilje mod at betale til fattigforsorgen og ved stramninger i lovgivningen – det sidste således i modstand mod yderligere udparcellering af landejendomme, som man mente førte til små ejendomme, som ikke kunne ernære beboerne, og i 1824 blev det bestemt, at personer, der modtog eller havde modtaget ikke-tilbagebetalt fattighjælp, kun måtte gifte sig med den lokale fattigkommissions tilladelse.⁶

5 Malthus 1798, 1803 og 1826.

6 Se om disse forhold Jørgensen 1940, s. 42-83.

Eksempler på fattigforsorgen på landet

Den mest omfattende undersøgelse af, hvorledes de lokale kommissioner greb sagen an efter 1803, er gennemført af Harald Jørgensen, der har undersøgt en række sjællandske samt to jyske og et fynsk sognekalds arkiver og desuden benyttet nogle artikler om enkeltsogne fra den lokalhistoriske litteratur. Han har beskrevet administrationen, de forskellige ydelser, der blev givet, samt fattigkassernes indtægter.⁷

Blandt resultaterne er, at hjælpen på landet – i modsætning til i byerne – næsten kun blev givet i naturalier, der blev leveret af ”skatteyderne” eller indkøbt af kommissionerne. En almindelig overgang til pengeydelse skete først efter midten af 1800-tallet.

Et andet karakteristisk træk er, at hjælpen blev givet i eget hjem eller eventuelt i et af kommissionen lejet hus – i den engelske litteratur kaldet *outdoor relief* – mens samling af modtagerne i fattiggårde – *indoor relief* – først blev udbredt efter 1850.

Der gives i Harald Jørgensens bog mange eksempler på, hvad hjælpen omfattede, men det er vanskeligt ud fra disse oplysninger at vurdere, hvilken levestandard modtagerne fik. Hans konklusion er imidlertid, at understøttelserne ”sikkert ikke har været større, end at de lige har formaaet at dække det allertarveligste Eksistensminimum”.⁸ Det lykkedes da heller ikke at komme tiggeriet til livs, selv om det havde været et af formålene med reformerne.

Et forsøg på at karakterisere modtagerne af hjælp og deres antal

Harald Jørgensen fandt, at det ville være interessant, hvis man kunne belyse, hvem der modtog hjælp, hvor mange det var, og hvad der var årsagerne til trangen, men han har med det for øje kun for Nørup-Randbøl Kommune i Jylland kunnet finde nogle tal for årene 1853-65. De viser, at de fleste modtagere da var over 60 år, og at det derfor var svaghed på grund af alder, der var den vigtigste årsag.⁹

To kilder giver imidlertid mulighed for at få en række yderligere oplysninger om antallet af modtagere, hvor store midler, der blev stillet til rådighed, samt nogle karakteristika omkring modtagerne.

Den første af disse er en indsamling af data, der blev gennemført af datidens Danmarks Statistik – den såkaldte Tabelkommission – omkring 1840.¹⁰

7 Jørgensen 1940, s. 229 ff.

8 Jørgensen 1940, s. 268.

9 Jørgensen 1940, s. 262-266.

10 Statistisk Tabelværk, ældste række, femte hæfte, 1842, s. I ff.

I forbindelse med, at sognepræsterne skulle indsende en række oplysninger om landbruget i deres sogne, blev der også spurgt om skoleforhold og fattigvæsen. Der skulle indberettes, hvilke institutioner der fandtes for de fattige – se mere om disse nedenfor – hvor mange der fandtes på disse institutioner, og hvor mange der fik hjælp i hjemmet. Desuden skulle det for hvert pastorat opgives, hvilke midler fattigkommissionen havde til rådighed, dels som formueafkast, dels som udskrevne beløb i fattigskat. Hjælp givet i form af naturallier blev omregnet til beløb ud fra de lokale kapitelstakster eller efter markedspriser.

For landdistrikterne som helhed er disse forhold vist i tabel 1, dels for 1837, dels som et gennemsnit af årene 1832-36.

Tabel 1: Antal almissemødtogere i landdistrikterne, deres boligforhold og indtægterne til dækning af fattighjælp

	1837	Gns. af 1832-36
Hospitaler	120	120
Fattighuse	810	810
Arbejdsanstalter	2	2
Forsørget i Hospitaler – egne fattige	787	789
Forsørget i Hospitaler – fremmede fattige	66	66
Forsørget i Fattighuse	4.653	4.299
Forsørget på Arbejdsanstalter	84	75
Stadigt forsørgede i eget Hjem	22.077	21.536
For en tid forsørget i eget Hjem	5.508	4.937
I alt forsørgede	33.175	31.702
Indtægter af formue mv. (rdl.)	33.395	?
Pålignet beboerne i Fattigskat (rdl.)	300.459	285.554

Kilde: Statistisk Tabelværk, ældste række, femte hæfte.

Antallet er formodentlig det samlede antal personer, der har fået hjælp, dvs. at en familie er medregnet med det antal personer, der boede i familien. Dette forhold må tages i betragtning, når man bedømmer, hvor stort et beløb der er ydet

Tabel 2: Antal almissenydere 1837 og fattigvæsenets midler samme år i landsognene

Amt	Antal almissemødtager 1837	Befolkning 1837	Andel af befolkningen (%)	Samlede renter og skatter (rdl.)	Midler pr. almissemødtager (rdl.)
København	1.693	59.196	2,9	25.206	14,9
Frederiksborg	1.844	59.397	3,1	16.480	8,9
Holbæk	1.772	61.167	2,9	17.897	10,1
Sorø	1.681	52.511	3,2	18.983	11,3
Præstø	1.991	65.374	3,0	18.715	9,4
Bornholm	399	16.767	2,4	3.717	9,3
Odense	2.697	76.681	3,5	28.031	10,4
Svendborg	2.038	68.227	3,0	22.489	11,0
Maribo	2.107	59.693	3,5	19.620	9,3
Ålborg	2.105	52.147	4,0	14.135	6,7
Hjørring	1.893	58.592	3,2	13.284	7,0
Thisted	2.404	41.002	5,9	16.999	7,1
Viborg	1.628	50.699	3,2	12.054	7,4
Århus	842	30.966	2,7	6.352	7,5
Skanderborg	987	35.114	2,8	7.398	7,5
Randers	1.632	55.285	3,0	16.590	10,2
Ribe	1.821	50.639	3,6	17.074	9,4
Ringkøbing	2.545	51.644	4,9	22.521	8,8
Vejle	1.303	52.509	2,5	11.636	8,9

Kilde: Statistisk Tabelværk, ældste række, femte hæfte.

pr. almissenyder, og det forhold, at omkring en sjettedel kun har fået understøttelse en del af året, betyder også, at en familie på fuld understøttelse har fået en del mere end de 10 rdl., som er et gennemsnit for 1837. På dette tidspunkt var årslønnen for en daglejer med fuld beskæftigelse på noget over på 100 rdl., og en hjælp på ca. 10 rdl. pr. familiemedlem har derfor kun kunnet give et nødtørftigt bidrag til at opretholde livet. Skatten, der hovedsagelig er blevet betalt af beboerne med jord, har været på ca. 1 rdl og 2 mk. pr. td. hartkorn. Det må ses på

baggrund af, at de årlige hartkornsskatter på det tidspunkt var på 8 rdl og 2 mk. – et beløb, der dog ved flere lejligheder blev givet lettelser i.

Om tallene på antal modtagere giver indledningen til tabelværket en række oplysninger om, hvorledes de skal forstås. Med tabelværkets egen formulering hedder det: ”Det hele Antal, som i Aarets Løb er understøttet af Fattigvæsenet, er optalt, uagtet der selv blandt de faste Almissemlemmer jevnlig i Aarets Løb finder Af- og Tilgange Sted, og dette naturligviis endnu i høiere Grad er Tilfældet med de interimistisk Understøttede, ligesom Interimshjelpen snart kan være givet alene for én Gang, snart kan have vedvaret i kortere eller længere Tid. Tabellerne vise saaledes alene hvor mange Individder der i Aarets Løb have erholdt Fattighjelp, men ikke hvor stort det Antal er, der i Giennemsit til hver Tid af Aaret kan siges at have nydt saadan Hielp, og dog burde alene dette komme i Betragtning, naar der er Spørgsmaal om det Forhold, hvori de Fattiges Antal staaer til Folkemængden. For at komme til Kundskab herom maatte man sammenlægge alle de Dage, hvori fast eller midlertidigt Almissemlem havde i Aarets Løb nydt Fattighjelp.” Sådanne oplysninger mener Tabelkommissionen imidlertid ikke, at det har været muligt at indsamle.



Figur 2. Maleri af Peter Julius Larsen 1845 med titlen "To fattige børn". Statens Museum for Kunst, www.smk.dk, public domain.

Tabelværkets oplysninger giver også mulighed for at undersøge geografiske forskelle i, hvor mange der fik hjælp, og hvor meget der i gennemsnit blev ydet per modtager. På amtsniveau er det vist i tabel 2, hvor folketallet i 1837 er beregnet som gennemsnit af tallene ved folketællingerne i 1834 og 1840.

Tabellen viser betydelige forskelle i, hvor stor en andel af befolkningen i de enkelte amter der har modtaget almisse – med de højeste procenter på Lolland-Falster, på Fyn og i Nord- og Vestjylland og den laveste andel på Bornholm, men man kan ikke umiddelbart deraf slutte, om det skyldes geografiske forskelle i fattigdom, i lokale forskelle med hensyn til, hvor villige man har været til at give understøttelse, eller måske forskelle i angivelserne fra pastoraterne.

Med hensyn til hjælpens størrelse er der også betydelige geografiske forskelle med de højeste beløb per understøttet på Øerne.

Tabelværkets pastoratstal viser også inden for amterne betydelige forskelle, hvor enkelte pastorater er næsten uden fattige, mens andre kan have et stort antal, og også store forskelle med hensyn til den udbetalte hjælp per modtager.

Folketællingen 1834

Den anden kilde, der kan give en række oplysninger om hvem almissemodtagerne var, er folketællingen 1834, hvorfra der i det følgende vil blive forsøgt at anvende oplysningerne på personniveau i de oprindelige mandtalslister for derved at indkredse nogle karakteristika ved gruppen af modtagere i landsog-nene. Indledningsvis er dog i tabel 3 angivet nogle tal fra den publicerede statistik fra folketællingen for at se, hvorledes disse tal passer med de ovenfor anførte fra 1837.

I reglementerne omkring århundredskiftet omtales personerne som ”trængende” og ”fattige”, men i bestemmelserne om udskrivningen af folketællingen bruges betegnelsen ”almissenydende”.

For byer og landsogne i Danmark nord for Kongeåen er antallet i den publicerede statistik opgjort til ca. 3,5% af den samlede befolkning, og det passer med andelen i 1837. men der tages i 1834 et forbehold, idet ”naar en Familiefader forsørgeres af Fattigvæsenet, ere ogsaa hans Kone og Børn betragtede som Almisselemmer. Dette er imidlertid ikke altid rigtigt, da Konen og Børnene muligen fortjene et større eller mindre Bidrag til Familiens Underhold, uagtet denne nyder en Understøttelse fra Fattigvæsenet. Maaskee er det heller ikke overalt iagttaget; at den Familiefader, der vel erholder et Bidrag af Fattigvæsenet, men ingenlunde en saa stor Hielp, at denne udgjør den vigtigste eller fornemste Deel, hvoraf han lever, ikke burde have været anført under Klassen af Almisseneyere, men under den Næringsvei, der ellers afgav det vigtigste

Tabel 3: Antal almissemødtagere på landet 1834 fordelt på amter

Amt	Almisseydere 1834			1837
	Antal almisseydere	Samlet folketal	Andel almisseydere (%)	Andel almisseydere (%)
København	2.388	57.616	4,1	2,9
Frederiksborg	1.274	57.820	2,2	3,1
Holbæk	1.632	58.955	2,8	2,9
Sorø	1.802	50.278	3,6	3,2
Præstø	2.265	63.210	3,6	3,0
Bornholm	367	16.634	2,2	2,4
Odense	3.127	74.901	4,2	3,5
Svendborg	2.349	66.985	3,5	3,0
Maribo	1.988	57.519	3,5	3,5
Ålborg	1.901	51.471	3,7	4,0
Hjørring	1.817	57.129	3,2	3,2
Thisted	2.330	40.475	5,8	5,9
Viborg	1.341	50.050	2,7	3,2
Århus	730	30.167	2,4	2,7
Skanderborg	1.186	34.061	3,5	2,8
Randers	1.652	54.189	3,0	3,0
Ribe	1.651	48.903	3,4	3,8
Ringkøbing	2.231	51.010	4,4	4,9
Vejle	1.305	50.922	2,6	2,5
Alle landsogne	33.336	972.295	3,4	3,3

Kilde: Statistisk Tabelværk, ældste række, hæfte 1, side 54-55.

Bidrag til hans Underhold.”¹¹ Dette forbehold må derfor også tages ved tallene i tabel 3, der viser en oversigt over antallet af almisseydere i landsognene fordelt på amter i den offentliggjorte statistik fra folketællingen sammenlignet med tallene fra 1837 i tabel 2.

Sammenlignet med procenttallene i 1837 amt for amt er der i folketællingen nogle afvigelse, der ikke umiddelbart lader sig forklare af de lidt forskellige opgørelsesmetoder. Forskellene er størst for Københavns, Frederiksborg, Oden-

11 Statistisk Tabelværk, ældste række, første hæfte, 1835, s. XIV.

se og Skanderborg amter. Men det er fortsat Thisted og Ringkøbing amter, der har forholdsvis flest og Bornholm forholdsvis færrest almissemodtagere.

Tabelværket, der indeholder tallene for 1834 i tabel 3, har ikke en yderligere opdeling af almissemodtagere efter andet end flere geografiske kriterier og dermed ikke oplysninger, der måske kunne belyse nogle forhold omkring tildelingen, men de oprindelige navnelister, som blev optaget lokalt, har oplysninger om alder, køn, boligforhold og familiesammensætning og mere sparsomt om forskellige handicap, som samlet kan give et mere nuanceret billede.

For at kunne anvende disse yderligere oplysninger er der udtaget en stikprøve på hvert tiende landsogn nord for Kongeåen – alt 170 sogne – og det skulle give en tilstrækkelig stor population til at kunne drage slutninger om forholdene på såvel nationalt plan som i nogle hovedområder. Der er anvendt de udvalgte 170 sognes indtastninger til Dansk Demografisk Database, og de er inden brugen blev sammenholdt med de originale tællingslister, hvorefter de supplerende oplysninger, der har kunnet findes på tællingslisterne, er indføjet i de anvendte indtastninger. Sognene er udtaget fra en liste, hvor sognene er opstillet i rækkefølge efter amter og inden for amterne efter herreder. Sogne med lister af dårlig kvalitet er blevet byttet ud med et nabosogn. På den måde opnås en betydelig geografisk spredning.

I tabel 4 er vist nogle grundlæggende oplysninger om de udvalgte landsogne. Det ses af tabellen, at de udvalgte sogne ved en sammenligning med den nationale udvikling giver en svag overrepræsentation for forholdene i Jylland og mest udpræget i Nordjylland.

Tabel 4: Anvendt folketællingsmateriale i undersøgelsen 1834

Område	Antal sogne	Folketal i stikprøven	Andel af samlet folketal i området (%)
Øerne øst for Storebælt	53	34.916	9,6
Fyn og Langeland	20	12.714	9
Østjylland	33	19.656	11,6
Nordjylland	31	18.057	12,1
Vestjylland	33	14.505	10,2
I alt	170	99.848	10,4

Note: Østjylland omfatter Vejle, Skanderborg, Århus og Randers amter. Nordjylland omfatter Ålborg, Hjørring og Thisted amter. Vestjylland omfatter Viborg, Ringkøbing og Ribe amter.

Fra folketællingslisterne er derefter medtaget oplysninger om følgende: 1) Hvor en forælder i erhvervsrubrikken er omtalt som almisselem, fattiglem eller som

modtager af understøttelse fra fattigvæsenet, er fra denne husstand medregnet ægtefælle og børn, medmindre børnene er anført med eget erhverv, 2) fjernere slægtninge uden eget erhverv og plejebørn, der oplyses at være anbragt af fattigvæsenet, medtages, men ikke andre i denne husstand, 3) enkeltpersoner, der ikke tilhører familien, men får almisse er også med samt 4) alle personer i huse, der i boligrubrikken er omtalt som fattighuse. Det samlede antal i de 170 sogne er vist i tabel 5.

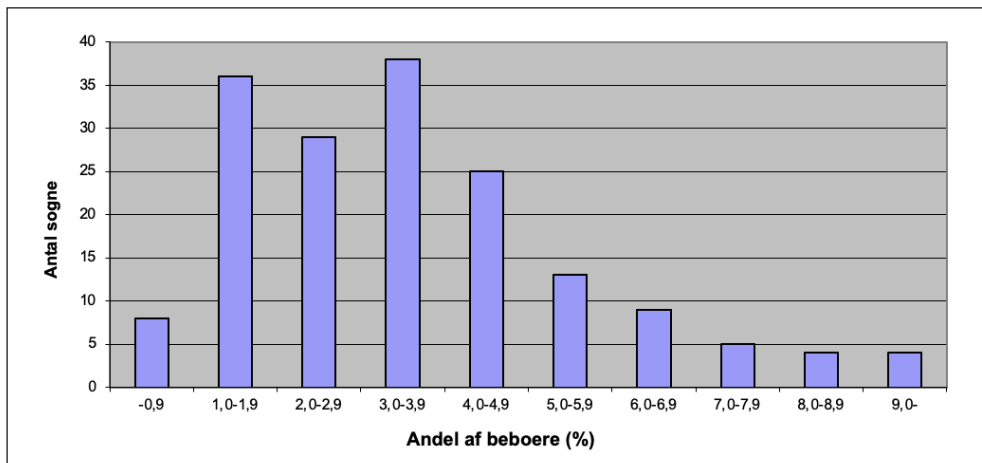
Tabel 5: Almisselemmer i 170 sogne 1834 fordelt efter køn, civilstand og alder

Alder	Mænd				Kvinder				I alt	Andel af alle i aldersgruppen (%)	
	Ugifte	Gifte	Separerede	Enker	Ugifte	Gifte	Separerede	Enker		mænd	Kvinder
1-14	724				703				1.427	4,3	4,3
15-29	132	4			153	7		2	298	1,1	1,2
30-59	65	137	3	20	166	226	4	264	885	1,4	4,2
60-69	20	70		37	67	74		142	410	4,6	9,2
70-79	15	91		74	41	67		152	440	14,2	17,4
80-89	2	38		56	13	15		92	216	24,9	26,5
90-		3		5	2	3		5	18	33,3	37,0
I alt	958	343	3	192	1.145	392	4	657	3.694	3,0	4,4

Antallet i tabel 5 svarer stort set til 10% af tallet i tabel 3 og tyder derfor på, at udtagelseskriterierne ovenfor er omtrent de samme, som har været anvendt ved opgørelsen til den offentlige statistik.

Spørgsmålet er så, om det giver et korrekt billede af antallet af modtagere af offentlig hjælp i de 170 sogne. En opdeling af de 3.694 modtagere i tabel 5 på sogne kunne tyde på, at tallet er for lavt. Der er meget stor forskel på, hvor mange mennesker der er opregnet i de enkelte sogne, selv når der tages hensyn til sognenes meget forskellige indbyggertal. Det normale er, at der er mellem 10 og 40 personer i et sogn, men der er et sogn – Nr. Onsild i Randers Amt, som dog kun har 137 indbyggere – hvor der slet ikke er omtalt almissemodtagere eller fattige, og der er sogne, hvor andelen når op på over 10% af indbyggertal-

let, se figur 1. Det gælder f.eks. i Torsted Sogn ved Horsens, hvor næsten hver ottende indbygger var almisselem. Medmindre ydelserne har været meget små, må det have været en betydelig byrde for de øvrige i sognet.¹² Selv om der naturligvis kan være store forskelle fra sogn til sogn i behovet for og i beredviligheden til at give hjælp, kunne forskellene tyde på, at der er en underregistrering i nogle sogne, så det faktiske antal modtagere for landdistrikterne som helhed har været større, end folketællingens tal viser.



Figur 3. Antal af de 170 sogne efter andel af beboere, der har modtaget fattighjælp

Tallene i tabel 5 kan imidlertid give et indtryk af, hvilke aldersgrupper der fik hjælp. Det var børn og gamle, og der var flere kvinder end mænd. I aldersklasserne fra 15 til 59 år er der kun relativt få modtagere. Det er fortrinsvis handicappede personer samt nogle enlige forsørgere – mest kvinder – med mange børn. Der er derimod ikke eksempler i materialet på, at man i 1834 tog sig af arbejdsløse i de arbejdsduelige aldre, således som der var lagt op til i lovgivningen fra århundredskiftet. Hvis det overhovedet var sket på et tidspunkt i de pågældende sogne, havde man i 1834 forladt ideen om, at denne gruppe burde hjælpes med arbejde.

12 Både Nr. Onsild og Torsted var dele af pastorater, og der er derfor i 1837 ikke selvstændige tal for de to sogne. I Torsted boede en stor del i fattighuse, og det kan tænkes, at man der har samlet fattige fra begge pastoratsogne i Torsted.

Børn, der modtog offentlig hjælp – plejebørn

Gruppen af børn i tabel 5 omfatter flere forskellige kategorier. En del har været plejebørn. De er noget vanskelige at afgrænse uden en nærmere undersøgelse af deres forhold. Hvor der i den relevante rubrik står plejebarn efterfulgt af, at de er ”under Fattigvæsenets Forsørgelse” eller har en lignende betegnelse, når man frem til, at disse børn udgør en fjerdedel af de 1-14-årige i tabel 5. Men i en del tilfælde står der f.eks. ”hans barn, almisselem”, og barnets forældre har et erhverv, og det er ikke oplyst, at de modtager hjælp. Her er der sandsynligvis også tale om et plejebarn. Dertil kommer så, at der er mange omtalt som plejebørn, hvor der ikke er oplysninger om, at de får hjælp, så de ikke er medtaget i opgørelsen i tabel 3.

Et indtryk af, hvor forskelligartet angivelserne kunne være, kan vises ved nogle eksempler, hvor forholdene om eventuelt slægtskab er søgt belyst ved hjælp af yderligere oplysninger fra sognenes kirkebøger.

- 1) I Frederiks Sogn i Viborg Amt findes i 1834 på en gård Frederik Christensen Riis på 11 år, og det er oplyst om ham, at han ”pleies for Betaling af Fattigkassen”. Hverken navnene på gårdens beboere eller på forældrene ved fødselsregistreringen den 23. oktober 1823 tyder på noget slægtskab. Det er således et eksempel, hvor der ikke er problemer ved opregningen af personer, der skal medtages i tabel 5.
- 2) I (Sdr.) Årslev Sogn i Århus Amt findes i 1834 et hus, hvori der bor Rasmus Michelsen, indsidder og daglejer med hustru og deres tre børn på 12, 10 og 8 år. Ud for børnene, men ikke ved forældrene står der almisselemmer, og kun børnene er derfor medtaget i tabel 5.
- 3) I Brylle Sogn i Odense Amt findes i 1834 et hus, hvor der bor Rasmus Pedersen, husmand og kludesamler med hustru og to børn samt to plejebørn på 11 og 7 år uden nogen oplysning om, at der skulle være ydet hjælp fra fattigvæsenet. Opslag i kirkebogen viser, at det er to datterbørn, og at datteren har fået dem uden for ægteskab. Plejebørnene er derfor ikke medtaget i tabel 5.
- 4) I Snese Sogn i Præstø Amt findes i 1834 en gård, hvori der bor Karen Marie Pedersdatter på 8 år, der er opført som plejebarn uden noget om tilskud fra fattigvæsenet. Fødselsoplysningen den 9. juli 1826 tyder ikke på noget slægtskab til gårdejerfamilien, og på gården er der ved en senere folketælling opført endnu et plejebarn. Det er på det grundlag ikke muligt at sige, om der er ydet beløb fra fattigvæsenet, men at dette ikke er blevet nævnt i folketællingen. Plejebarnet er ikke medtaget i tabel 5, men der er en del sådanne tilfælde, som kan betyde, at antallet i tabellen er for lavt.

Børn, der modtog offentlig hjælp – børn af enlige forældre

I flere sogne forekommer der enlige mødre – mest enker, men også nogle ugifte – med flere børn under konfirmationsalderen, hvor hele familien modtager hjælp fra fattigvæsenet. Der er kun enkelte tilfælde, hvor en enkemand med mindre børn får hjælp. I alle disse tilfælde er hele familien medtaget i tabel 5.

Antallet af børn født uden for ægteskab var i samtiden stort, men det er langt fra alle disse kvinder, der har fået hjælp fra fattigkassen. Som det fremgår af eksempel 3 ovenfor, har en mulighed været, at kvindens forældre har taget sig af børnebørnene – med eller uden støtte – og der er også eksempler på, at forældrene til barnet født uden for ægteskab senere er blevet gift, så barnet er vokset op i en familie med far og mor, hvor der ikke er blevet givet støtte. Men det er også sandsynligt, at fattigkommissionen har været mindre villig til at yde støtte til moderen og har foretrukket at få barnet anbragt som plejebarn, mens moderen så har måttet klare sig ved at få en tjenesteplads eller med daglejer- og eller håndarbejde.¹³

Et af de relativt få eksempler fra stikprøvens sogne på en mor med børn født uden for ægteskab, der har fået hjælp, kan illustrere en situation, der kunne få fattigvæsenet til at træde til. I Ejerslev Sogn på Mors fik Sidsel Sørensdatter, der var vokset op i en stor søskendeflok i et jordløst hus, mellem 1816 og 1831 fem gange børn uden for ægteskab – den ene gang endda et par tvillinger, hvoraf den ene døde. Det var med fire forskellige fædre. Hun optræder i folketællingen med fire overlevende børn og omtales som inderste og almisselem. Hun er da 43 år gammel. Også i den senere folketælling i 1845 modtager hun almisse, men bor da kun sammen med et af børnene.

Den store gruppe af enlige mødre med børn, der fik almisse, var i stedet enker. Dem var der knap 200 af i stikprøvens sogne. Der synes at have været en noget forskellig indstilling i fattigkommissionerne til denne gruppes behov, idet der er sogne, hvor der ikke er eksempler og i andre en del. En speciel situation findes i Nordby på Fanø, hvor det formodentlig er forliste søfolk og fiskere, der har været baggrund for, at der måtte ydes hjælp. Her er der 10 enker med 29 ukonfirmerede børn, som fattigvæsenet understøttede. Også i et par nordjyske sogne med fiskerfamilier er der forholdsvis flere enker med børn blandt almissemodtagerne end i landsognene som helhed.

Ældre almissemodtagere

Tabel 5 viser, at andelen af beboere, der fik hjælp, begyndte at stige, fra indbyggerne var kommet op i tresserne og især blandt kvinderne, men at det selv i høje aldre kun var en mindre del af alle i aldersgrupperne, der fik hjælp. Den

13 Johansen 2008.

store del klarede sig ved egen hjælp eller ved familiens understøttelse, som det kan ses af tabel 6. Der er dog nogle regionale forskelle. På Fyn synes det at have været mere almindeligt at stoppe tidligere med at være erhvervsaktiv end i de øvrige landsdele, men det har ikke ført til et større behov for offentlig hjælp. I stedet har en aftægtsordning været mere udbredt.

Kun få har haft mulighed for at få en pension – især lærere og præsteenker – og der har heller ikke været store muligheder for at spare op, så det gav mulighed for at leve af en formue. Henvisning til offentlig hjælp har ifølge tabellen været mest udbredt i Nordjylland.

Tabel 6: De 80-89-årige i stikprøvens sogne fordelt efter, hvad de levede af (%)

Indkomstgrundlag	Øst for Storebælt	Fyn	Østjylland	Nordjylland	Vestjylland
Erhvervsdrivende	17,7	10,3	16,7	24,1	17,1
Aftægt	36,0	50,7	46,0	25,6	37,2
Forsørges af familie	17,2	12,5	9,3	16,7	19,5
Pensionist	4,8	3,7	0,0	1,5	1,2
Lever af formue	0,0	0,7	0,7	0,5	1,8
Almisse	22,6	21,3	26,0	30,5	22,0
Ukendt	1,6	0,7	1,3	1,0	1,2
I alt	100,0	100,0	100,0	100,0	100,0

Note: Østjylland omfatter Vejle, Skanderborg, Århus og Randers amter. Nordjylland omfatter Ålborg, Hjørring og Thisted amter. Vestjylland omfatter Viborg, Ringkøbing og Ribe amter.

Om de 80-89-årige almissemodtagere er der søgt oplysning om deres leveforhold i folketællingen i 1801 for at få et indtryk af, fra hvilke samfundsklasser de stammer. Af dem, der med rimelig sikkerhed kan identificeres, er et flertal af dem eller deres mænd i 1801 opregnet som husmænd uden jord, daglejere og tjenestefolk. Det vil sige, at det ikke uventet er de dårligst stillede i samfundet, der som gamle måtte ty til offentlig hjælp. Der er endda et par stykker, der allerede i 1801 var almissemodtagere og således gennem en lang årrække faldt sognet til byrde. Der er imidlertid også nogle eksempler på, personer, der i 1801 boede på et husmandssted med jord og i enkelte tilfælde på en gård, som endte med at få hjælp. I nogle tilfælde kan det måske skyldes, at landbrugskri-

sen i 1820'erne har tvunget dem til at gå fra deres landbrug eller gjort det umuligt at få en aftægtsordning.

I det følgende vil nogle livsforløb vise eksempler på personer, der i løbet af deres liv endte med at søge om hjælp hos sognets fattigkommission. De kan give et indtryk af, hvor forskellige skæbner, der endte i fattigdom:

- 1) Maren Rasmusdatter blev født omkring 1747. I 1780 blev hun gift i Mesing i Skanderborg Amt med enkemand og indsidder Johan Nielsen, men blev inden 1801 enke. Da står hun i folketællingen som almissenyder og bor sammen med en ældre bror, der også er almissenyder og enkemand efter andet ægteskab. I 1803 blev hun gift anden gang med en enkemand, der i folketællingen 1801 omtales som husmand og nyder almisse. Denne mand dør i 1830, 72 år gammel og omtales da fortsat som husmand og almisselem. I 1834-folketællingen er Maren Rasmusdatter fortsat almisselem og bor som indsidder i et hus, hvor der også bor en daglejerfamilie. Maren Rasmusdatter døde i Mesing i 1841, ca. 90 år gammel, med betegnelsen fattiglem. Hun er således et eksempel på en person, der tidligt har måttet have hjælp, men der er intet oplyst om baggrunden for, at den lokale fattigkommission har været villig til at hjælpe hende allerede i en relativt tidlig alder.
- 2) Mette Jørgensdatter fra Hjembæk Sogn i Holbæk Amt er et typisk eksempel på de kvinder, der kom fra små kår, men som først som ældre, når de blev enker, måtte gå til fattigkommissionen. Hun blev født omkring 1750 og blev gift i sidste halvdel af 1770'erne. I 1787 bor hun og manden med tre børn i et markhus, og han omtales som husmand og daglejer. De har desuden hendes mor, der er enke, i huset. I 1801 opføres manden som indsidder og daglejer, og der er et enkelt hjemmeboende barn. Hendes mand dør i 1815 i en alder af 62 år, men parret synes indtil da stadig at have klaret sig uden offentlig hjælp. I 1834, da hun er 83 år gammel, får hun imidlertid almisse og er opført som inderste, der bor i et hus, hvor der også bor en daglejerfamilie, som hun ikke er beslægtet med. Hun dør i 1835, hvor præsten i kirkebogen opfører hende som fattiglem.
- 3) Selv hvis børn gav ophold til gamle forældre, var det muligt at få støtte, hvis børnene levede under forhold, der måske kunne være for dårlige til at klare alle udgifter ved den ældres ophold. Mette Christensdatter blev født i Lindelse på Langeland i begyndelsen af 1750'erne. Hun blev gift, da hun var midt i tyverne, og både i 1787 og 1801 bor parret i sognet, hvor han er opført som husmand og skrædder. Han dør i 1820, 67 år gammel, og de har til da kunnet klare sig selv. I 1834 er Mette Christensdatter imidlertid opført i et hus som konens mor og almisselem.

Svigersonnen er daglejer. Dette ophold blev afsluttet inden folketællingen 1840, for da bor hun i et hus, hvor der også er andre fattige, så det har muligvis været et hus, som fattigkommissionen har ejet. Hun dør i 1843 under et midlertidigt ophold i nabosognet Humble, 92 år gammel med betegnelsen fattiglem i kirkebogen.

- 4) I landsbyen Bagterp i Skt. Hans Sogn ved Hjørring boede i 1834 i et hus et ægtepar, der modtog almisse. Det var Anders Laursen Dunn og hans kone i andet ægteskab Maren Thomasdatter. Om ham oplyser folketællingslisten, at han er almisselem og har ”lagt 13 Aar paa Sygeleje”, så dette er uden tvivl årsagen til, at han har fået almisse. Parret kom imidlertid fra bedre vilkår. Både i 1787- og 1801-folketællingen er han gårdmand, og i husstanden er der ud over børn også to tjenestefolk ved begge tællinger. Der er tilsyneladende ingen af børnene, der har påtaget sig noget ansvar for faderen.

Almissemodtagernes boligforhold

Folketællingslisterne bekræfter Harald Jørgensens iagttagelse af, at 1700-tallets omgangsforsørgelse var ophørt med at være en almindelig hjælpeform efter den nye sociallovgivning. Blandt de over 3.000 almissemodtagere i stikprøvens sogne er der kun ved fem tilføjet, at de modtog omgangsforsørgelse, og de er spredt på fem sogne. Det er to mænd og tre kvinder i alderen 11 til 57 år. Kun ved en er der angivet trangsårsag, en 23-årig døvstum mand. Mest mærkeligt virker det, at en 11-årig pige får denne form for hjælp, når man ellers kan se, i hvor stort omfang man brugte at anbringe børn i denne aldersklasse i et fastere plejeforhold.

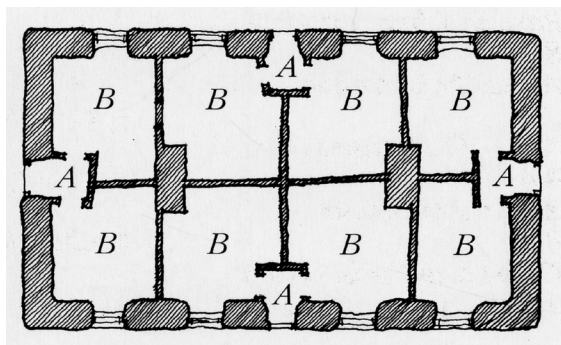
En anden – og mere positiv – boligform med rødder tilbage før 1803-reformen var de såkaldte hospitaler, der også blev omtalt i materialet fra 1837. Det var bygninger, der var opført af hovedgårdsejere eller andre lokale velhavende, og som bestod af en række stuer, hvoraf hver enkelt blev stillet frit til rådighed for en ældre person samtidig med, at der ofte fulgte andre ydelser med, f.eks. levering af brændsel, måske nogle levnedsmidler eller et årligt kontantbeløb. De ældre af disse hospitaler, der var af meget forskellig størrelse, kan opfattes som en forløber til 1803-reformen, hvor den lokale hovedgårdsbesidder har følt en del af det sociale ansvar, som ved loven gik over til fattigkommissionen.

I stikprøvens sogne er der 15 eksempler på sådanne hospitaler. I det følgende er vist, hvem der boede disse steder, og der er desuden givet eksempler på deres oprindelse.

- 1) Hospitalet i Ryde Sogn på Lolland, oprettet i 1781 af stiftamtmand C.W. von Morgenstjerne til Gammelgård i sognet. I 1834 boede der 13 perso-

- ner i hospitalet. Det var tre enker uden børn og en ugift kvinde, desuden to enker med henholdsvis tre og et barn samt et par med en søn.
- 2) Hospitalet i Hennemved i Lindelse Sogn på Langeland. I 1834 boede der to enker på 71 og 72 år i hospitalet.
 - 3) Hospitalet i Gudme Sogn på Fyn, oprettet i 1810 af Marie Vibeke von Pultz, enke på Broholm, med plads til 8 personer. I 1834 boede der syv kvinder i hospitalet. Det var to enker, fire ugifte og en gift, hvor manden boede et andet sted. Beboerne var i alderen fra 43 til 80 år.
 - 4) Skt. Jørgens hospital vest for Svendborg var oprindeligt i middelalderen et spedalskhedshospital, der efter Reformationen fortsatte som hjem for syge og fattige, og i 1738 opførte Johan Lehn til Hvidkilde en ny muret bygning. I 1834 boede der 17 personer i hospitalet. Det var seks ugifte kvinder, tre enker, to ægtepar, to ugifte mænd og en enkemand. Beboerne var i alderen fra 23 til 85 år.
 - 5) Hospitalet i Kullerup Sogn på Fyn, oprettet i 1776 af Fr. Bagger til Juulskov med plads til otte fattige og en fundatssum på 2.000 rigsdaler. I 1834 var der otte personer i hospitalet, et ægtepar, en enkemand, en ugift mand, to enker og to ugifte kvinder. Beboerne var i alderen fra 20 til 90 år.
 - 6) Hospitalet i Kølstrup Sogn på Fyn, oprettet i 1675 af Abel Cathrine til Ulriksholm. I 1834 boede der fire personer i hospitalet, to ugifte kvinder og en enke med sin datter. Beboerne var i alderen fra 11 til 67 år.
 - 7) Hospitalet i Øster Hæsing på Fyn, oprettet 1618 af Pernille Gyldenstjerne til Arreskov. I 1834 boede der otte personer i hospitalet, en ugift mand, to ugifte kvinder, to enker og en ugift kvinde med to børn. Beboerne var i alderen fra 6 til 78 år.
 - 8) Hospitalet i Nr. Næså på Fyn, oprettet i 1824 af grev G.C.F. Petersdorff til Egebjerggård og Kørup. I 1834 boede der syv personer i hospitalet, tre enker, en ugift kvinde og en ugift kvinde med to børn. Beboerne var i alderen fra 5 til 85 år.
 - 9) Hospitalet i Sønderby Sogn på Fyn, oprettet i 1717 af general F.J. von Dewitz til Frederiksgave og Hindsgavl. I 1834 boede der otte personer i hospitalet, et ægtepar, to enkemænd, to ugifte kvinder og to enker. Beboerne var i alderen fra 46 til 85 år.
 - 10) Den Hørningske Stiftelse i Hørning Sogn i Randers Amt, oprettet 1692 af oberst Hans Friis til Tustrup med plads til 12 fattige og med en betydelig formue. I 1834 boede der 10 personer i stiftelsen, en ugift mand, to ugifte kvinder og syv enker. Beboerne var i alderen fra 63 til 85 år.
 - 11) Hospitalet i Tirstrup i Randers Amt. I 1834 omtales det som "et lidet Hospital i Enden af Skolen", hvor der boede tre kvinder, en ugift og to enker. Beboerne var i alderen fra 60 til 73 år.

- 12) Hospitalet i Linå Sogn i Skanderborg Amt. I 1834 boede der fire personer i hospitalet, en enkemand og tre enker i alderen fra 62 til 86 år.
- 13) Hospitalet i Ræhr Sogn i Thisted Amt I 1834 boede der i hospitalet to enker på henholdsvis 72 og 77 år. Om der i sognet ikke har været brug for yderligere hospitalsplads, er ikke godt at vide, men ved en tredje beboer står der "eier af sit Værelse, lever af sine Faar og Bieavl, dels som Dagleier".
- 14) Hospitalet i Visby Sogn i Thisted Amt. I 1834 boede der i hospitalet en ugift kvinde på 53 år med en datter på 16 og en enkemand på 84 år med en datter på 49.
- 15) Hospitalet i Foulum i Tjele Sogn i Viborg Amt blev oprettet af Tjele gods som bolig for "gamle trængende" fra godset. I 1834 boede der ti personer i hospitalet, tre enker, fire ugifte kvinder, to ugifte mænd og en enkemand. Beboerne var i alderen fra 39 til 78 år.



Figur 4. Grundplan over Katterød Hospital med fire indgangsdøre og forstuer (A) samt otte lejligheider hver på ca. 13 m² (B). Fattighuset er opført og betalt af hovedgården Holstenshus og var i brug indtil 1938, hvorefter det blev flyttet til Den Fynske Landsby. © Museum Odense.

Det var, som nævnt, kun få af de voksne almissemødtgere, der er opregnet i tabel 5, der blev forsørget gennem omgang eller i de nævnte hospitaler. For de øvrige voksne var der to boligmuligheder. Det mest almindelige var, at de fik hjælp i eget hjem, normalt et hus, eller at fattigkommissionen lejede et hus, som de kunne bo i – formodentlig under ret spartanske forhold.

Men der er også eksempler på, at der i flere sogne blev oprettet fattighuse for flere fattige – ikke at forveksle med en senere tids fattiggårde. Fattiggårdene var offentlige institutioner med et fast personale og ordensregler, der stillede krav til beboerne, og med en fælles husholdning. Fattighusene var derimod ejendomme, der blev stillet til rådighed for flere fattige personer eller familier. Deres forhold har formodentlig været meget forskellige. Der har været meget primitive fattighuse, hvor beboerne har måttet dele det meste af arealet, mens der har været andre, der har givet lidt bedre muligheder for, at beboerne i et vist omfang kunne have deres eget liv.

I stikprøvens sogne er der nævnt 63 fattighuse med i alt 565 beboere, men det er meget muligt, at der har været flere, hvor betegnelsen blot ikke er brugt, men hvor oplysningen om beboerne kunne tyde på, at det har været et fattighus.

De 63 fattighuse var af meget forskellig størrelse. I de mindste boede der kun to personer, mens mange havde fra 10 til 15 beboere, og enkelte var endnu større. Nogle enkelte afveg fra det almindelige billede. I landsbyen Verup i Niløse Sogn i Holbæk Amt er der som de to første beboere nævnt en ”opsynsmand” og hans kone, og i Hjarup Sogn i Ribe amt er der nævnt en fattigfoged.¹⁴ Det kan måske være tilløb til fattiggårde. I flere sogne var der to fattighuse.

Konklusion

Statistikken fra 1830’erne viser, at det da var et par procent af befolkningen på landet, der modtog fattighjælp, men at der var store forskelle fra sogn til sogn. Det er desuden karakteristisk, at hjælpen foregik i eget hjem og ikke som senere i fattiggårde. Mandtalslisterne til folketællingen i 1834 giver et indblik i, hvem modtagerne var. Det var først og fremmest ældre, men også handicappede og forældreløse børn eller børn født uden for ægteskab, som sognet måtte tage sig af. Gennemgangen på individplan viser, at der kunne være meget forskellige årsager til, at en person eller en familie måtte henvende sig til sognet for at få hjælp.

De skildrede forhold omkring 1834 var karakteristiske for situationen under den sene enevælde, men i den følgende tid kom skatteydernes synspunkter stærkere og stærkere frem. Det viste sig allerede ved de første møder i de rådgivende stænderforsamlinger, hvor fattigudgifternes omfang blev stærkt kritiseret, og hvor der kom et betydeligt antal forslag om at stramme betingelserne for hjælp og om skrappe forholdsregler for at skræmme folk fra at søge om hjælp. Enevældens centralstyre fastholdt længe en mildere kurs, men efter overgangen til folkestyre i 1848 kom skatteydernes synspunkter mere i forgrunden i den danske sociallovgivning.

Litteratur

- Birch, H.J., 1786: *Statistiske og Oekonomiske Tanker til høyere Eftertanke*.
Dansk Velfærdshistorie, bind 1, 2010: *Frem mod socialhjælpsstaten: 536-1898*.
Johansen, Hans Chr., 2008: ”Letsindige unge på Nordfyn?”. I: *Landbohistorisk Tidsskrift*, 2008:1, s. 57-89.

14 Betegnelsen fattigfoged kan dog være et levn fra 1700-tallet. Da blev der i mange sogne blandt de fattige udnævnt en fattigfoged, der skulle holde fremmede fattige ude af sognet, mens den pågældende i øvrigt blot hørte til sognets almisseyndere.

- Johansen, Hans Chr., 2009: "Offentlige nødhjælpsarbejder på Fyn – for 200 år siden". I: *Fynske Årbøger*, 2009, s. 77-90.
- Jørgensen, Harald, 1940: *Studier over det offentlige Fattigvæsens historiske Udvikling i Danmark i det 19. Aarhundrede*, Gyldendal.
- Malthus, Thomas Robert, 1798: *Essays on the Principles of Population*.
- Malthus, Thomas Robert, 1803: *Essays on the Principles of Population*.
- Malthus, Thomas Robert, 1826: *Essays on the Principles of Population*.
- Statistisk Tabelværk, ældste række, hæfte 1 (1835): *Tabellarisk Fremstilling af Folkemængden i Danmark den 18. Februar 1834, en summarisk Oversigt over samme Folkemængde den 1ste Februar 1801 og Tabeller over Antallet af Ægtevielser, Fødsler og Dødsfald i Danmark, i Aarene 1801 til 1833*.
- Statistisk Tabelværk, ældste række, hæfte 5 (1842): *Tabeller over Kreaturholdets Størrelse, Jordernes Besaaening og Udbytte, Tiendernes Værdi, Omfanget af enkelte Dele af den landlige Industri, samt over forskellige Glemstænde, Communalforholdene og Købstædernes Topographi vedkommende m.v. i Kongerige Danmark*.

Summary

New Danish poor laws from 1802-03 introduced a system based on outdoor relief and a poor tax. The act from 1803 for rural districts was administered and financed locally which resulted in large differences from parish to parish. The poor should be given support to a decent life, but it was also important that the authorities helped able-bodied poor finding work.

During the crisis years after 1807 and especially in the 1820s the general opinion changed into a situation with more strict administration of the law and restrictions on poor people's marriages were introduced.

Contemporary statistics from the 1830s show that 2-3 percent of the inhabitants in rural districts received alms and that the average yearly relief was about 10 rdlr. (rigsdaler). per capita. A rural day laborer earned at that time about 100 rdlr., so that even if several members in a poor family each received 10 rdlr. their standard of living must have been very modest.

The nominal lists from the 1834-census have information about who received relief, their ages, their civil status, and their families. A 10 percent sample – 170 parishes – has been investigated, giving information about 3.694 persons. The largest age groups were children and old people, and among the old a majority were women. In the ages 30-59 years most were handicapped. The article has selected several individuals and tried to follow them during their life. Among the children are foster children, children born out of wedlock, and widows with children. Among the old people in the parishes, it was about one

out of five who received relief and their life courses show that most of them in their active life had been landless cottagers, day laborers or servants.

The outdoor relief system had as a consequence that the poor normally stayed in their home while receiving alms. A few parishes had, however, bought or inherited houses in which some persons could be given shelter.

In 15 of the parishes local estate owners had in the eighteenth century or earlier established what was called hospitals – institutions which gave shelter in a room to old people among their tenants and often also supplies of fuel and food. Their size varied from a few rooms to more than ten.

Forfatterpræsentation

Hans Chr. Johansen, født 1935, dr.oecon., professor ved Syddansk Universitet 1970-2003, forfatter af bøger og artikler med emner fra økonomisk og social historie fra det 18., 19. og 20. århundrede.