



*Landbohistorisk Tidsskrift*  
2021-22

# Landbohistorisk Tidsskrift



# *Landbohistorisk Tidsskrift*

2021-22

Udgivet af Landbohistorisk Selskab

***Landbohistorisk Tidsskrift*** udgives af Landbohistorisk Selskab.

Redaktion:

- Lektor, Ph.D. Johnny Grandjean Gøgsig Jakobsen, Institut for Nordiske Studier og Sprogvidenskab, Københavns Universitet, jggj@hum.ku.dk
- Museumsinspektør, Ph.D. Peder Dam, Odense Bys Museer, pda@odense.dk
- Enhedschef, Ph.D. Morten Stenak, Slots- og Kulturstyrelsen, most@slks.dk
- Museumsinspektør, cand.mag. Peter Bavnshøj, Det Grønne Museum, pb@dgmuseum.dk
- Mag.art. Gudrun Gormsen, Tjørnevej 46, 7500 Holstebro, gudrun.gormsen@hotmail.com

Bidrag til tidsskriftet sendes til  
Johnny Grandjean Gøgsig Jakobsen, jggj@hum.ku.dk

ISSN 1604-4878  
2022

Udgives med støtte fra  
Landbrugets Kulturfond

Produktion:  
Specialtrykkeriet Arco

Forsideillustration:  
*Pelsskind præsenteres, og kvaliteten vurderes. Foto: Dansk Pelsdyravlerforening.*

# Indhold

Forord .....	7
<i>Flemming Glatter Sørensen</i>	
“de var alle sammen øde den tid jeg købte dem” Aspekter af senmiddelalderlige godskompleksers samling, struktur, forvaltning og hoveri med eksempler fra slægterne Thotts og Trolles hovedgårde.....	9
<i>Per Grau Møller</i>	
Det fynske ryttergods og kulturlandskabet .....	51
<i>Holger Grumme Nielsen</i>	
Jagten i københavnerplantagerne .....	115
<i>Svend Aage Andersen</i>	
Livet på et boelsmandssted i Kærsholm i 1950'erne – Erindringer fra min barndom i Nordøsthimmerland .....	144
<i>Henning Otte Hansen</i>	
Minkavlens historie i Danmark 1930-2021 .....	208

## Minkavlens historie i Danmark 1930-2021<sup>1</sup>

*Den danske pelssektor begyndte i 1930 og sluttede foreløbigt i 2021, hvor de sidste mink blev aflivet. Dermed er en epoke slut efter 90 år. Det har været en interessant erhvervsudvikling med høj vækst og stærk international konkurrenceevne, men også med turbulens – både markedsmæssigt, økonomisk og politisk. Minkavlerne – eller minkfarmerne om man vil – formåede at opbygge en stærk integreret og global værdikæde, og de var på flere områder foregangsmænd for resten af landbruget. Minkavlens historie indeholder interessante milepæle og særlige begivenheder, som har haft afgørende betydning for udviklingen. Der har imidlertid også været nogle længerevarende tendenser og forløb, som også har præget sektorens udvikling i perioden. Både nedslagspunkter, milepæle og de længerevarende tendenser bliver beskrevet og analyseret i denne artikel.*

### Minkerhvervets begyndelse

Den danske pelsdyravls historie startede i 1929, hvor en norsk veterinærstuderende sammen med to danske partnere startede opdræt af sølvræve i Danmark. Rævene kom fra Norge, og prisen på den tid var 4.000 kroner pr. par – mere end det dobbelte af en normal årsindtægt. Til sammenligning var den gennemsnitlige årsløn til “karle og fodermestre” omkring hhv. 2.000 og 2.250 kr. om året,<sup>2</sup> mens eksportprisen på levende svin lå på ca. 150 kr. pr. stk.<sup>3</sup>

Trods de store opstartsomkostninger var interessen for sølvræveavl stor. Det skyldtes, at landbruget var på vej ind i en økonomisk krise, der senere blev kendt som ‘landbrugskrisen i 1930’erne’. Det begyndte med aktiekursfald i 1929, faldende råvarepriser, stigende arbejdsløshed og voksende depression. Danmark importerede foderkorn og havde umiddelbart fordele ved de faldende råvarepriser, hvilket blandt andet medførte store investeringer i nye svinestalde. Men efterfølgende faldt også priserne på bacon og smør, og dermed opstod der en alvorlig indtjeningskrise.

---

1 Artiklen er baseret på dels egne, tidligere publicerede artikler (i særlig grad Hansen 2021 a, b og c) og bøger, dels på nye kilder og nye undersøgelser.

2 Danmarks Statistik, flere årgange a.

3 Det Statistiske Departement, 1958.

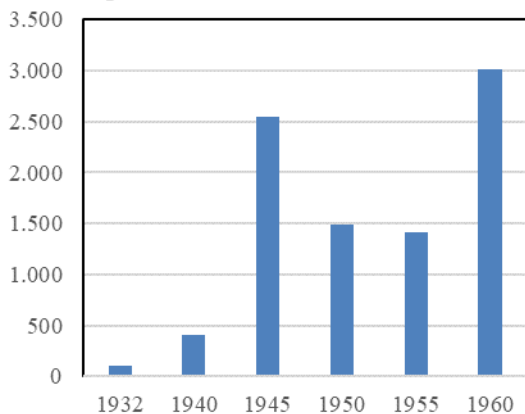


*Figur 1. Pelsskind præsenteres, og kvaliteten vurderes. Kvalitet i form af farve, hårtæthed, skindstørrelse m.m. er løbende blevet udviklet, og minkskind findes nu i flere tusind varianter. Alle fotografier i artiklen er venligst stillet til rådighed af Dansk Pelsdyravlervalforening.*

Landbrugets priser og indtjening dykkede netop omkring 1929-30 og de efterfølgende år – samtidig med at pelsdyrproduktion i Danmark havde sin spæde begyndelse.<sup>4</sup> Krisen betød, at der var et stort behov for at finde alternative indtægtskilder eller supplerende indtjeningsmuligheder. Pelsdyravl og plante-

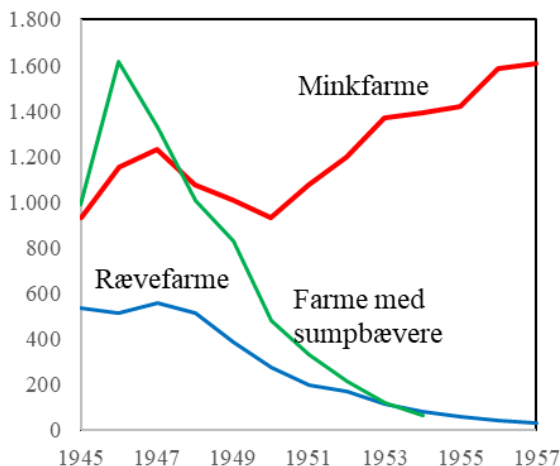
<sup>4</sup> Hansen 2021a.

### Antal pelsfarme ialt



Figur 2. Antal pelsdyrfarme i Danmark, 1932-1960. Egen fremstilling på grundlag af Dansk Pelsdyravlerforening 1980.

### Antal farme



Figur 3. Antal farme med mink, ræve og sumpbævere i Danmark 1945-1957. Egen fremstilling på grundlag af Danmarks Statistik (flere årgange b).

avl passede fint sammen tidsmæssigt, og salgspriserne på sølvræveskind var høje i den periode. På et tidspunkt var et sølvræveskind lige så meget værd som to køer.<sup>5</sup> De første pelsdyrfarme blev primært etableret omkring havneområ-

<sup>5</sup> Jensen 2005.



derne, hvor avlerne havde nem tilgang til foderet.<sup>6</sup> Allerede i 1932 var der over 200 farme, og i 1940 var det steget til ca. 400, jf. figur 2.

Det store antal pelsdyrfarme i midten af 1940'erne skyldes, at der da var mange farme med sumpbævere; det var dog relativ små farme med få dyr pr. farm. I begyndelsen var det ellers ræve, der dominerede pelsdyravlen. Det ændrede sig gradvist i løbet af 1940'erne, og fra begyndelsen af 1950'erne tog minken helt over og har siden stort set udkonkurreret rævene. Farme med sumpbævere forsvandt også ud af billedet efter Anden Verdenskrig, jf. figur 3.

### Dansk Pelsdyravlerforening

I 1930 stiftede man Dansk Pelsdyravlerforening. Foreningens formålsparagraf var at arbejde for pelsdyravlens fremme i Danmark, samt varetage medlemmernes interesser, hvilket skulle opnås ved:

“at udbrede interessen for pelsdyravl,  
at arrangere udstillinger og præmieringer af pelsdyr,  
at yde medlemmerne råd og støtte til pelsdyravl  
at gennemføre stambogsføring,  
at udgive et medlemsblad.”<sup>7</sup>

Det første medlemsblad “Dansk Pelsdyravl” udkom kort tid efter og har siden været et vigtigt led i kommunikationen mellem foreningen og avlerne.

Det er unikt, at et landmandsejet andelsselskab allerede fra starten i 1930'erne formåede at opbygge én landsdækkende virksomhed. Hvis man ser på andre landmandsejede andelsselskaber inden for forsyning og forarbejdning, var der langt flere selvstændige selskaber. Antallet af andelsmejerier og -slagterier voksede helt frem til henholdsvis 1940'erne og 1960'erne, hvorefter de gennemgik en voldsom fusions- og konsolideringsproces. På samme måde har f.eks. grovvareselskaberne været gennem en omfattende konsolidering gennem det seneste halve århundrede. Denne – ofte besværlige og omkostningstunge – proces undgik minkbranchen. Samtidig kunne man udnytte de stordriftsfordele, der fandtes inden for logistik, forarbejdning, sortering og ikke mindst afsætning.

---

6 CFC 2002.

7 Dansk Pelsdyravlerforening 1980.



Figur 4. Pelsauktioner i Københavns Pelscentral frem til 1963.

### **Afsætning, pelsauktion, Saga og Kopenhagen Fur**

Allerede i 1931 blev der oprettet en skindcentral for salg af medlemmernes produkter. Salget kom dog først rigtig i gang i 1939, hvor der blev etableret et samarbejde med en grosserer i København. På den første auktion, der fandt sted i 1939, var der udbudt 500 skind. Nogle år senere – i 1946 – kunne Dansk Pelsdyravlerforening overtage Københavns Pelscentral, og dermed begyndte foreningen selv at holde auktioner under navnet: *Danske Pels Auktioner*.

Dermed fik producenterne selv ansvaret for auktionsafsætningen. Senere besluttede man at fusionere Dansk Pelsdyravlerforening og Danske Pels Auktioner til én organisation med fælles ledelse. I 1964 indviede man et nyt auktionshus i Glostrup, og det er løbende blevet udvidet og moderniseret.

I 1954 indledtes et samarbejde mellem pelsdyravlerne i Danmark, Norge, Sverige og Finland om markedsførings-selskabet *Saga Furs of Scandinavia*. Fra hovedsædet i Danmark og med en række kontorer rundt om i verden skulle selskabet profilere skind fra de fire landes avlere, som blev afsat under det fælles varemærke *Saga*. Via selskabet skulle man styrke pelsprodukters position i den internationale modebranche. De fire lande ejede hver 25 % af selska-



*Figur 5. Auktionshuset i Glostrup med tilhørende lager, administrationsbygning m.m. Auktionshuset er løbende blevet udvidet og dækker i dag et areal på over 100.000 m<sup>2</sup>. Luftfoto af matrikel er taget af Kopenhagen Fur / Per Knudsen.*

bet, og denne fordeling svarede i store træk også til deres pelsproduktion på etableringstidspunktet.

Som udgangspunkt var det en ideel konstruktion, hvor de fire landes pelsdyravlerforeninger gik sammen om at udvikle et fælles brand og en fælles markedsføring. Ligesom for mange individuelle og små råvareproducenter kan det være meget værdifuldt at samarbejde og at øge markedsstyrken over for de efterfølgende led i værdikæden. Samtidig var de fire landes pelssektorer relativt ensartede og styret af pelsavlere, hvilket gav en god mulighed for et samarbejde til fordel for alle parter.

I 2003 meddelte Dansk Pelsdyravlerforening imidlertid, at den ønskede at træde ud af selskabet med virkning fra 2005 – efter 49 års samarbejde. Den danske udtrædelse af Saga-samarbejdet skete efter en årrække med diskussioner med Saga Furs's ledelse. Der var flere årsager til bruddet. Den ene forklaring var, at de danske pelsdyravlere efterhånden stod for over halvdelen af de udbudte minkskind, mens deres indflydelse stadig var begrænset til 25 %. Mens de fire landes pelsproduktion var af samme størrelsesorden i starten af 1960'erne, ændrede det sig i de efterfølgende år, med Danmark som langt den

største eksportør. Derfor ønskede Dansk Pelsdyravlerforening bl.a. større indflydelse på, hvordan Saga-mærket skulle benyttes. Man fremsatte en række forslag til nye tiltag, som imidlertid ikke blev blevet bakket op af de øvrige landes ejere. Især de finske pelsdyravleres organisation, som også havde eget auktionshus, var i opposition til de danske kolleger. En anden forklaring var, at der var opstået en stigende konkurrence mellem landene. Formanden for Dansk Pelsdyravlerforening, Erik Ugilt Hansen, forklarede det ved, at *“aftalerne om Saga stammede fra den tid, da alle fire parter var næsten lige store, og der ikke var intern konkurrence. I dag er der behård konkurrence på alle områder. Det er kun en udfordring. Men når den enkelte aktør stækkes i sine muligheder for at markedsføre ny produktudvikling, bliver Saga en hæmsko til skade for at opnå den optimale pris for avlernes skind.”*<sup>8</sup> En tredje forklaring var, at de danske pelsdyravlere i stigende grad brugte amerikanske mink i avlsarbejdet, hvilket gav en bedre skindkvalitet (korthåret skind, ‘velvet’), som markedet efterspurgte. For at kunne få en reel merpris for skindene, var det dog nødvendigt med en anden sortering af skindene, og dette afviste de finske pelsdyravlere, som stadig satsede på de traditionelle skindtyper (‘classic’). Derfor så Dansk Pelsdyravlerforening reelt ikke nogen anden løsning end at løsrive sig fra Saga-samarbejdet.<sup>9</sup> Der var endvidere generelt forskellige opfattelser af, hvordan markedsføringen bedst kunne optimeres. Danskerne ville markedsføre de danske skind mere individuelt, mens finnerne ville holde fast i den skandinaviske samarbejdsaftale, nøjagtig som den var.<sup>10</sup> Sagas aftalegrundlag lagde så store begrænsninger på de enkelte medlemmers markedsføringsindsats, at det set med danske øjne blev en hæmsko for de enkelte ejeres mulighed for at produktudvikle og dermed optimere salget.<sup>11</sup>

Dansk Pelsdyravlerforening blev løst fra kontrakten med Saga i 2004. Norge og Finland fortsatte med at distribuere skind igennem auktionshuset i Finland, mens svenskerne ligesom danskerne forlod Saga. Norge vendte dog tilbage til det danske auktionshus i 2017, idet Norges Pelsdyrslag og Kopenhagen Fur blev enige om en samarbejdsaftale, hvorefter de norske skind fremadrettet skulle afsættes på auktionerne i Glostrup i stedet for i Helsinki hos Saga Furs.<sup>12</sup>

For Dansk Pelsdyravlerforening bestod opgaven nu i at udarbejde en strategi og plan for markedsføringen af de danske skind i fremtiden. Efter en stra-

---

8 Hansen 2003.

9 Vest 2021.

10 Politiken 2004.

11 Jacobsen 2004.

12 Danske Minkavlere 2017.



*Figur 6. Auktionssalg hos København Fur. Der var typisk 5-6 årlige auktioner over 7-8 dage. Auktionerne tiltrak op til 7-800 købere fra hele verden – typisk fra Kina. På auktionerne i de gode perioder med høje priser og mange udbudte skind blev der omsat for op til 60.000 kr. pr. sekund.*

tegiproces på bare tre måneder blev planerne offentliggjort. Det nye navn blev *København Fur*. Det blev således valgt for at signalere et tilhørsforhold til Danmark. Meningen med at stave det med *K* i stedet for *C* var at give navnet karakter af et brand frem for et geografisk bynavn og et konkret auktionshus. *København Fur* blev også navnet på selve pelsauktionshuset – det tidligere Danske Pels Auktioner.

*København Fur* skulle være et luksusbrand, og målet var at synliggøre den danske pelsdyrskvalitet over for pelsindkøbere, førende modehuse, detailed og forbrugere. Fra at være en 100 % business-to-business-virksomhed skulle virksomheden fremover også have et business-to-consumer-fokus. Ideen var, at *København Fur* skulle bygge bro mellem produktionen og modeindustrien. Man ville dermed bevæge sig fremad i værdikæden og på den måde skabe en stærkere vertikal integration, drevet af *København Fur* og dermed også af minkavlerne. Strategisk set var det en måde, hvorpå man kunne differentiere et

relativt ensartet produkt og skabe en merværdi gennem hele værdikæden frem til den endelige forbruger – primært til gavn for minkavlerne. På den måde ville man gøre København Fur til det første pelsauktionshus i verden, der udvidede sine markedsføringsaktiviteter til også at omfatte detailed og forbrugere.

Ti år efter bruddet med Saga udgjorde høj kvalitetsskindene 80 % af den danske produktion, og det gav en væsentlig merindtjening. Finland og Saga fulgte efter med øget fokus på høj kvalitetsskind, men med adskillige års forsinkelse.<sup>13</sup>

### **Modstand mod pelsdyravl**

Pelsdyravl kan være kontroversielt, og der har gennem flere årtier løbende været kampagner og modstand mod sektoren. Kritikken mod pelsdyravl har især været rettet mod manglende dyrevelfærd, samt det problematiske i at holde rovdyr i bur udelukkende for at bruge skindet til dyr og eksklusivt pelsbeklædning. Dyreværnsorganisationer har markeret sig via medier, events og kampagner, men de har været relativt fredelige. Tv-udsendelser har i perioder sat ekstra fokus på dyrevelfærd og minkavl, men resultaterne har dog primært været ny lovgivning i form af ekstra dyrlægekontrol samt "berigelse af bure" (bure med særligt udstyr som aktiverer minkene).

I en megafon-undersøgelse umiddelbart efter beslutningen i november 2020 om nedlukning af dansk minkavl var spørgsmålet: "Skal minkavl forbydes – også når coronaen er under kontrol?" Hertil svarede 35 % af de adspurgte, at det skal være helt forbudt at avle mink, mens 48 % svarede, at minkavlen skal have lov til at fortsætte efter krisen.<sup>14</sup> I en tilsvarende undersøgelse fra 2009, der kom i kølvandet på en kritisk tv-udsendelse om pelsdyravl, var 41 % for et forbud mod pelsdyravl, mens 36 % var imod.<sup>15</sup>

I betragtning af den store danske minkproduktion er det umiddelbart overraskende, at 'antipels-kampagner' og dyrevelfærds-organisationer har haft så lille synlighed og effekt i Danmark. I lande som England og Tyskland har der været større konfrontationer, og England og Wales var i 2000 de først lande til at forbyde pelsdyravl i Europa. Andre lande som Holland og Norge har med tiden også forbudt pelsdyravl, og det har ligeledes været på dagsordenen i store pelsdyrlande som Polen og Finland.

---

13 Vest 2021.

14 TV2 2020.

15 TV2 2009.

Der kan være flere forklaringer på, at der ikke har været samme modstand mod pelsdyravl i Danmark:

- Minkbranchen har været særdeles åben i forhold til omverdenen. Dansk Pelsdyravlerforening arrangerede således besøg på minkfarme for enhver, som ønskede det. Denne åbenhed blev forstærket efter tv-udsendelser (“Operation X”) i 2009, og der var generelt god opbakning til åbenhedspolitikken blandt minkfarmerne. De efterfølgende megafon-undersøgelser blev brugt som tegn på, at åbenhedsstrategien havde været en succes.<sup>16</sup>
- Kritikken mod pelsdyravl betød også, at Dansk Pelsdyravlerforening tog initiativ til at etablere en fælles europæisk standard vedrørende dyrevelfærd i minkavl, *WelFur*. Danmark vurderes at være blandt pionererne på dette område, og det har sandsynligvis også begrænset modstanden mod pelsdyravl i Danmark.
- Både Dansk Pelsdyravlerforening og Kopenhagen Fur har været dygtige til at udføre lobbyisme over for politikere, meningsdannere og andre interessenter.
- Pelsbranchens samfundsøkonomiske betydning er relativt stor, og det har flittigt været brugt som argument i debatten om sektorens fremtid.
- Branchen har været i stand til i et vist omfang at flytte fokus fra minkavl til mode, modeopvisninger, innovation, pelsbeklædning etc. Fokus er dermed flyttet “downstream” væk fra råvarerne og helt tæt på de endelige forbrugere.

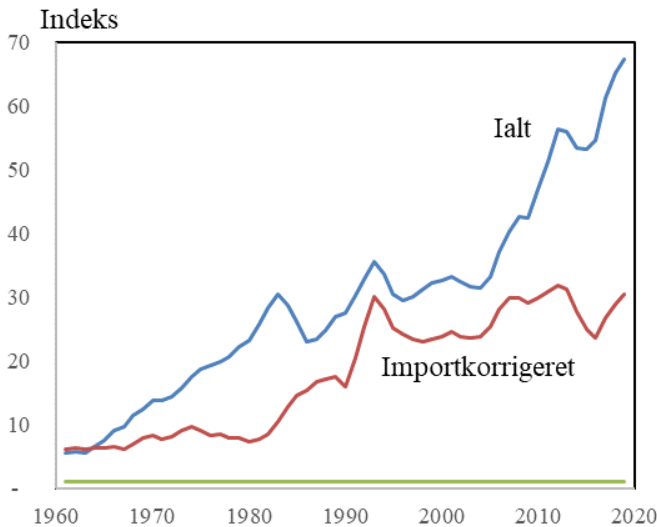
Det åbne spørgsmål er imidlertid, om en fortsat modstand i dele af offentligheden mod pelsdyravl spillede en rolle i forbindelse med den politiske beslutning om aflivning af alle danske mink. Nedlukningen af hele sektoren blev begrundet med hensynet til folkesundheden, men en større eller mindre modstand mod pelsdyravl kan også have haft en betydning.

### **International konkurrenceevne – udvikling og årsager**

Den danske pelssektor fik i sin levetid udviklet en stærk international konkurrenceevne – synliggjort på de forskellige måder, hvorpå det kan kvantificeres og måles. Én anerkendt måde at gøre dette er ved at beregne det såkaldte ‘eksportspecialiseringsindeks’ (også kaldet Balassa-indeks). Eksportspecialisering udtrykker en produktgruppes andel af den samlede eksport i forhold til produktgruppens andel af verdens samlede eksport. Hvis eksportspecialiseringen for et produkt er 5, betyder det, at produktets betydning for landets eksport er 5 gange større end gennemsnittet for hele verden. Hvis eksportspecialiserin-

---

16 Jespersen 2021.



Figur 7. Eksportspecialisering/Balassa-indeks for dansk pelsdyravl i perioden 1961-2019; jo højere indeks, desto stærkere konkurrenceevne. Tallene er baseret på tre års løbende gennemsnit af data for alle typer pelsskind, dog primært minkskind. Den importkorrigerede graf tager højde for, at bl.a. Danmark havde en betydelig import af skind, som blev videresolgt på auktionerne. Kilde: Egne beregninger på grundlag af FAO (2021).

gen for et produkt er 1, betyder det, at produktets betydning for landets eksport svarer til gennemsnittet. Figur 7 viser udviklingen i eksportspecialiseringsindekset for dansk pelsdyravl over en længere periode frem til 2019, og her ses der en markant stigende udvikling gennem flere årtier.

Uanset beregningsmetode er der tale om en meget høj eksportspecialisering og dermed stærk international konkurrenceevne. Alt i alt var netop minkerhvervet et af de erhverv i Danmark, som havde den allerhøjeste internationale konkurrenceevne – også i årene op til nedlukningen. Der kan identificeres flere faktorer og styrker, som skabte denne stærke internationale konkurrenceevne. Faktorerne kan deles i to grupper: Nogle var naturgivne eller skabt på forhånd, mens andre blev skabt af minkerhvervet selv.

Faktorer, som var naturgivne eller skabt på forhånd, omfatter klima og adgang til foderforsyninger fra fiske- og kødindustrien. For at skabe den bedste pelskvalitet er det vigtigt, at temperaturen ikke er for høj, men heller ikke alt for lav. Adgang til friske og stabile foderforsyninger baseret på kød er også en



vigtig kvalitetsforudsætning. Danmarks relativt store fiske- og kødindustri kombineret med en god infrastruktur gav dermed et godt grundlag for pelservhvervet.

Branchens selvskabte styrker har været talrige. Den *vertikale integration* – sammenhængen i hele værdikæden fra forskning og udvikling og helt frem til slutbrugeren – har været stærk og gav store fordele. Minkavlerne var selv det styrende led i en andelsorganisering, som gik fra forskning, udvikling i avlsarbejde og fodring, til en etablering i Kina på det største marked i verden. Markedssignaler om ny mode, ændrede forbrugerønsker m.m. kunne hurtigt føres tilbage til de første led i kæden.

*Strukturen* har ligeledes været effektiv flere steder i værdikæden. Forskning og udvikling var samlet i få enheder og var koordineret. Foderforsyningen bestod af relativt få, men store foderfabrikker, hvoraf hovedparten var ejet af minkavlerne selv som andelsselskaber. Minkfarmene var relativt store, og dermed kunne stordriftsfordele udnyttes. Ét stort fælles auktionshus, det største i verden, med en strategisk og målrettet ledelse gav også meget store markeds-mæssige, økonomiske og driftsmæssige fordele, som blev udnyttet. Det betød også, at København Fur blev attraktiv for udenlandske pelsfarmere, som på konkurrencedygtige og transparente vilkår kunne få afsat deres skind på auktionerne på lige fod med danske pelsavlere.<sup>17</sup>

*Samarbejde* mellem pelsdyravlerne i form af udveksling af avlsdyr, erfaringsgrupper, fælles pelsrier, vidensdeling og benchmark bidrog også til sektorens konkurrenceevne. Pelsavlerne betragtede ofte hinanden som kolleger og ikke som konkurrenter, hvilket er relativt unikt set i et lidt bredere internationalt perspektiv. Samarbejde og fælles initiativer var også en fordel ved pelservhvervets begyndelse, hvor et fælles problem skulle løses: Landbruget var i krise, så nye forretningsområder skulle udvikles. Når minkfarmerne selv var drivkraften, selv kunne se fordelene, og selv kunne finde løsninger i fællesskab via samarbejde og andelsorganisering, blev resultaterne oftest også bedre.

Der blev endvidere udviklet en '*pelsklynge*', som er et samarbejde både vertikalt og horisontalt, hvor der er formelle relationer og sammenhænge mellem virksomheder, leverandører, offentlige institutioner og forskningsverdenen. Den danske pelsklynge blev i 2001 af Erhvervsfremmestyrelsen udpeget til at være én ud af elleve succesfulde nationale danske klynger, hvilket bl.a. blev begrundet i pelssektorens stærke internationale konkurrenceevne.<sup>18</sup>

Den mere formelle *organisationsopbygning* med fælles finansiering af forskning og udvikling, fælles markedsføring og fælles solidarisk finansiering af

---

17 Luzina 2021.

18 Erhvervsfremme Styrelsen 2001.

sygdomsbekæmpelse (plasmacytose), demokratisk valg til de ledende organer m.m. styrkede også hele sektorens konkurrenceevne. Organisationsopbygningen og den demokratiske ledelse skabte medejerskab hos pelsfarmerne, og den transparente opbygning og ledelse skabte en konkurrencefordel, som ikke kunne kopieres i andre lande med mindre intern tillid og mere korrupsion.<sup>19</sup>

Skabelsen af et fælles dansk brand, *Kopenhagen Fur* – på bekostning af det fællesnordiske samarbejde i form af *Saga Fur* – var, set udefra, en satsning, som gik lidt imod den gængse udvikling. I andre landbrugssektorer blev det nordiske samarbejde styrket via fusioner og opkøb og strategiske alliancer inden for de nordiske lande.<sup>20</sup> Arla blev skabt som en dansk-svensk fusion, DLG opbyggede stærke strategiske alliancer med Svenska Lantmännen, og Danisco Sugar foretog store opkøb i Sverige og Finland. I betragtning af dels de ovenfor omtalte, indbyggede samarbejdsproblemer i *Saga*-samarbejdet, dels den efterfølgende udvikling kan det dog konstateres, at *Kopenhagen Fur* blev en succesfuld beslutning.

Fokus på *innovation og kvalitet* via avlsarbejde, forskning, foderforsyning m.m. viste sig også at være et succesfuldt valg. Danske pelsskind opnåede en signifikant og markant merpris i forhold til tilsvarende udenlandske pelsskind. Prisdifferensen lå over en længere årrække på ca. 20 %, og forklaringen var dels en højere kvalitet, dels større skind. Merprisen gav i årene 2013-2020 minkavlerne en samlet ekstra bruttofortjeneste på godt 13 mia. kr.<sup>21</sup>

Endelig var det også af betydning, at minkavl og produktion af højkvalitets pelsskind er krævende og forudsætter *kompetencer* i hele værdikæden. Hvis foderforsyningen, avlsarbejdet eller sygdomsbekæmpelsen ikke er optimal, vil det hurtigt skade både produktiviteten og kvaliteten. Der findes lavkvalitets- og lavomkostningsminkavl flere steder i verden, men tiden har vist, at disse produktionsområder klarer sig dårligt i den internationale konkurrence.

## **Menneskene i pelsavl**

De oprindelige initiativtagere og de første pionerer inden for pelsdyravl i Danmark havde i et vist omfang et andet udgangspunkt end i det traditionelle landbrug. Mange havde en baggrund som fiskere eller håndværkere, og for dem var pelsdyravl i begyndelsen et supplement til deres hovederhverv.

---

19 Luzina 2021.

20 Hansen et al. 2004.

21 Hansen 2021b.



*Figur 8. Mink er et rovdyr, så handsker kan være nødvendige, når dyrene skal håndteres. I avlsarbejdet er der også lagt vægt på at udvælge dyr med en roligere adfærd.*

Senere kom der en tættere kobling med landbruget, og pelsdyravl blev en del af landbrugets produktionsgrene. Pelsdyravl kunne være én driftsgren i et alsidigt landbrug, men efterhånden kom der også højt specialiserede pelsdyrfarme, hvor pelsdyr var den dominerende aktivitet på landbruget.

Igennem de seneste årtier blev udviklingen yderligere forstærket.<sup>22</sup> På grund af de dårlige markedsforhold og lave priser i 1980'erne blev mange hobby- og deltidspelsdyrfarmere presset ud af erhvervet. Minkfarmere uden tilstrækkeligt fokus på minkavl kunne ikke klare sig i konkurrencen. I 1990'erne blev miljølovgivningen skærpet, og betydelige investeringer i blandt andet gyllehåndtering skulle foretages. Det betød, at yderligere mange deltidsfarmere stoppede, mens de professionelle og specialiserede minkfarmere fortsatte og ekspanderede. I den seneste periode er minkfarmene fortsat vokset, således at fremmed medhjælp har fået langt større betydning. Minkfarmernes rolle blev derfor ændret til også at være arbejdsleder og have personaleansvar for et betydeligt antal – ofte udenlandske – medarbejdere.

Minkfarmerne gik derfor i vid udstrækning fra at være hobbyprægede små deltidsbrug til at være højt specialiserede professionelle virksomheder. Udvik-

<sup>22</sup> Møller 2021.

lingen blev blandt andet drevet af miljø- og dyrevelfærdslovgivningen, som har nødvendiggjort både investeringer og specifikke kompetencer. Set fra en forskningsside har udviklingen i retning af specialiserede og professionelle minkfarme gjort det nemmere at overvåge og implementere dyrevelfærdsinitiativer.<sup>23</sup>

Medvirkende hertil har også været en udlicitering af opgaver, som har gjort det muligt for avlerne at koncentrere sig om pasning af dyrene. Udliciteringen drejer sig primært om pelsning, hvor det tidligere var almindeligt at avlerne havde deres eget pelseri. I takt med udviklingen af mere og mere avancerede maskiner til flåning, skrabning og tørring af skind krævedes der specialiseret arbejdskraft og store investeringer. Dertil krævedes et større volumen, og store farme begyndte at pelse for flere avlere, eller avlere slog sig sammen om store pelsrier, der udelukkende specialiserede sig i pelsningsarbejdet og forlængede sæsonen ved nedfrysning af rå skind. Et andet og mindre bidrag til udlicitering af opgaver har været firmaer, der har specialiseret sig i vaccination af mink og rengøring af minkhaller.<sup>24</sup>

Minkfarmerne havde været vant til at operere i turbulente markeder med meget svingende priser og uden nogen form for markedsstøtte eller markedsordninger. Det gjorde, at mange minkfarmere havde opnået en stor erfaring med virksomhedsledelse og risikolelse. Dermed har de ofte opnået en god ballast, når de skal søge at udvikle nye forretningsområder – hvilket vil være den eneste reelle løsning for langt hovedparten af de tidligere minkavlere.<sup>25</sup>

Mange minkavlere har som nævnt haft en lidt anden baggrund end den traditionelle landbrugsbaggrund, hvilket også kunne fornemmes som rådgiver for minkavlerne.<sup>26</sup> De havde en lidt anden tilgang til erhvervet, da de ofte kom med en mere kommerciel, men mindre biologisk ballast. Der har dog været en tendens til, at flere minkavlere uden den traditionelle landbrugsbaggrund havde suppleret med en landbrugsuddannelse. Også rent organisatorisk blev pelsdyravlerhvervet koblet tættere til landbrugserhvervet. Dansk Pelsdyravlerforening blev i 1979 medlem af Danske Andelsselskaber og dermed også Landbrugsraadet.<sup>27</sup> Dansk Pelsdyravlerforening og København Fur blev også medlemmer af Landbrug & Fødevarer, som blev oprettet i 2009 i en fusion mellem blandt andet Landbrugsraadet, Dansk Landbrug og Danske Slagterier.

Også uddannelsen i dansk pelsdyravl blev koblet til landbrugssektoren, idet der f.eks. blev oprettet uddannelser i minkdrift på landbrugsskolerne. På Den

---

23 Møller 2021.

24 Møller 2021.

25 Høj 2021.

26 Høj 2021.

27 Bjørn 1999.



*Figur 9. Pelsning af mink har altid været arbejdsintensivt. Efterhånden blev der udviklet speciel teknologi, som gjorde pelsningen mere effektiv.*

Kongelige Veterinær- og Landbohøjskole (KVL) var der ingen professorater i pelsdyr, og undervisningen i genetik/avl for pelsdyr var yderst begrænset. Det var et lille fag, som kun blev udbudt hvert andet år. Interessen for området steg, og i 1983 blev der oprettet et lektorat i pelsdyrproduktion.<sup>28</sup>

Pelsdyrfarmerne har på nogle måder været foregangsmænd i forhold til resten af erhvervet – og har sandsynligvis også været i stand til at vise veje frem:

- Pelserhvervet bevægede sig meget frem i værdikæden – downstream – for at overvåge, integrere og få andel i den værdiskabelse, som blev skabt tættere på forbrugerleddet.
- Sektoren bevægede sig også bagud i værdikæden – upstream – og etablerede fælles foderfabrikker og andre forsyningsvirksomheder. Også store dele af forsknings- og rådgivningsindsatsen blev finansieret og styret af erhver-

<sup>28</sup> Tinggaard 2017.

vet selv, men ofte i et fornuftigt samarbejde med de offentlige myndigheder.<sup>29</sup>

- Sektoren havde lige fra starten én fælles andelsvirksomhed – København Fur – som stod for al auktionshandel i Danmark. Dermed blev der udnyttet stordriftsfordele og markedsstyrke.
- Pelservhvervet formåede i et vist omfang at flytte fokus og image fra råvaren til det færdige forbrugerprodukt.
- Værdien af kvalitet og innovation blev synliggjort i form af en merpris til pelsavlerne.
- Pelservhvervet har fungeret uden landbrugsstøtte, markedsordninger, eksportsubsidier m.m. – modsat alle andre landbrugssektorer, som nu har været gennem en langvarig støttereduktion.

Pelsektoren har dermed sat sine spor i landbruget og har været med til at præge udviklingen. Pelsbranchens liberale markedsvilkår uden nogen form for EU-støtte, med ustabile markeder og ét andelsselskab, men uden leveringspligt har også præget tilgangen til at løse problemer. Hvor det øvrige landbrug ofte har rettet fokus på EU, folketinget og regeringen, når der har været alvorlige økonomiske kriser, har pelsbranchen i højere grad selv taget ansvar for at finde løsninger. En udmelding fra formanden for Dansk Pelsavlerforening og for København Fur i 2016, hvor der var en alvorlig og fortsat krise i minkervhvervet, illustrerer dette:

*Prisniveauet på minkskind vil i år sandsynligvis være urentabelt for langt de fleste producenter både i Danmark og især i udlandet. 2016 bliver et hårdt år for os som minkavlere. Nogle vil med stor sandsynlighed falde fra, andre må spænde livremmen ind, men med en forventet produktionsnedgang og den gode efterspørgsel på pels i forretningerne, så er forudsætningerne for bedre tider til stede. Hvornår billedet vender, er dog umuligt at sige noget om.<sup>30</sup>*

Den liberale og markedsbaserede tilgang skinnede også igennem på det organisatoriske niveau, hvor man prøvede at gå foran med hensyn til effektivisering og forenkling. På Dansk Pelsavlerforenings generalforsamling i 2017 fremlagde formanden, Tage Pedersen, en plan for, hvorledes landbrugets organisationsstruktur kunne effektiviseres og strømlines.<sup>31</sup> I planen skulle der være fem sektororganisationer, hvoraf mink skulle være den ene. Samtidig

---

29 Vest 2021.

30 Pedersen 2016.

31 Pedersen 2017.



*Figur 10. Håndflåning af mink på Højbygård, ca. 1945. Man pelsede ca. 25 mink pr. dag, til 1 kr. stykket; til sammenligning lå en almindelig ugeløn på ca. 50 kr.*

skulle de store landmandsejede andelsselskaber, herunder København Fur, inddrages i den fælles sektorstruktur. Det viser en klar vision for et fremtidigt samarbejde, hvor pelssektoren skulle være en helt integreret del af landbruget.

Markedsforholdene samt samarbejdet i andelsselskabet medførte også, at pelsavlerne i høj grad både samarbejdede og konkurrerede på kvalitet.<sup>32</sup> Modsat andre landbrugsvarer var det relativt nemt at differentiere råvarerne i forhold til kvalitet. Samtidig kunne medlemmerne opnå klare fælles fordele i andelsselskabet ved at have et fælles brand med en høj kvalitet. Der var ikke indbyggede stordriftsfordele i andelsmodellen, men der var derimod kvalitetsfordele i form af en merpris.

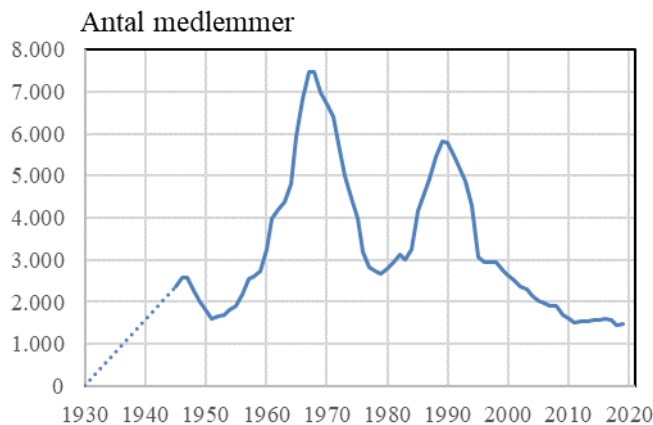
---

32 Vest 2021.

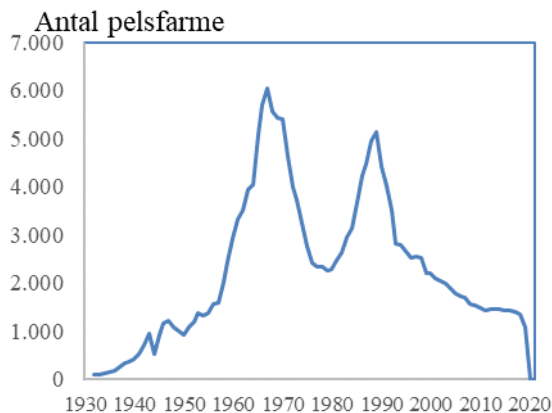
## Tendenser i udviklingen 1930-2021

Som vist i det foregående har der været særlige milepæle og særlige begivenheder i den danske pelssektor, som har haft afgørende betydning for udviklingen. Der har imidlertid også været nogle længerevarende tendenser og forløb, som også har præget sektorens udvikling i perioden.

Pelsdyravlerne og deres organisering i Dansk Pelsdyravlerforening var i høj grad med til at præge udviklingen. Foreningen blev som nævnt tidligere stiftet i 1930, og medlemstallet og dermed også opbakningen til foreningen steg i de efterfølgende år, jf. figur 11. Figuren viser dels et meget svingende medlemstal, dels en nedadgående tendens. Det faldende medlemstal skal dog i første omgang ses som resultat af en strukturudvikling i retning af færre, men større bedrifter – en udvikling, som ligner udviklingen i andre landbrugssektorer.



Figur 11. Antal medlemmer af Dansk Pelsdyravlerforening, 1930-2019; der haves ingen data for årene før 1945. Kilde: Egen fremstilling på grundlag af *Kopenhagen Fur* (2021b).



Figur 12. Antal bedrifter med pelsdyr i Danmark 1932-2019. Pelsdyrfarme omfatter foruden minkfarme også farme med chinchilla og ræve (samt tidligere også farme med sumpbævere, ildere m.m.). Kilde: Egen fremstilling på grundlag af *Danmarks Statistik* (flere årgange b).





*Figur 13. Minkfarme med bure i åbne huse. Gyllen fra minkene ledes bort i lukkede systemer til gylletanke.*

Organisationsprocenten er høj, og Dansk Pelsdyravlerforening repræsenterede næsten alle erhvervsmæssige pelsdyrproducenter og dermed også næsten hele den danske pelsdyrproduktion. Antal medlemmer af Dansk Pelsdyravlerforening vil derfor være et spejlbillede af antallet af pelsfarme, jf. figur 12.

Efter pelsdyravlens start i 1930 steg antallet af pelsdyrfarme år for år. Især efter krigen og frem til midten af 1960'erne steg antallet af pelsdyrfarme markant. I det følgende årti faldt antallet af pelsdyrfarme igen – således som også det samlede antal landbrugsejendomme faldt, men også som konsekvens af de meget svingende indtjeningsforhold i pelsdyrproduktionen. I 1980'erne steg antallet af pelsdyrfarme igen, mens alle andre typer landbrug blev færre og færre. Efter 1990 er antallet igen faldet.

I pelssektorens tidlige stadier var produktionen relativt spredt: Der var flere typer pelsdyr, og der var relativt få heltidspelsdyrfarme. Efterfølgende blev pelsdyrproduktionen mere specialiseret: Mink blev næsten det eneste produktionsdyr i pelsdyravl sammen med en meget lille bestand af chinchilla, og



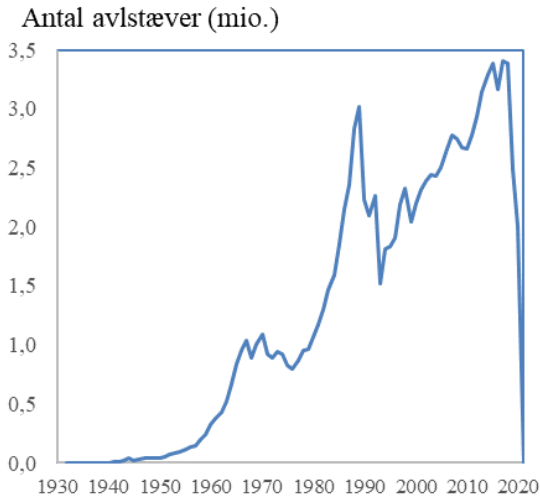
*Figur 14. Dansk pelsdyravl i det tidlige stadium. Fritliggende bure på åbne marker.*

specialiserede heltidspelsdyrfarme blev dominerende og stod for langt hovedparten af pelsdyrproduktionen.

Det er bemærkelsesværdigt, at mens antallet af farme med pelsdyr har været meget svingende over en længere periode, er antallet af avlsdyr langt mere stabilt: Selv om der har været perioder, hvor antallet af bedrifter med pelsdyr er halveret i løbet af et årti, er antallet af avlstæver – og dermed det fremtidige produktionsgrundlag – reduceret mindre og kun relativt kortvarigt, jf. figur 15.

Med stadig flere avlsdyr og stadig færre bedrifter bliver resultatet en strukturd udvikling i retning af stadig større bedrifter. Der har været flere drivkræfter bag denne størrelsesudvikling, herunder:

- Størrelsesøkonomi (udnyttelse af stordriftsfordele) vil medføre større og færre bedrifter.
- Teknologi kan også betyde, at den optimale størrelse på bedrifterne øges.



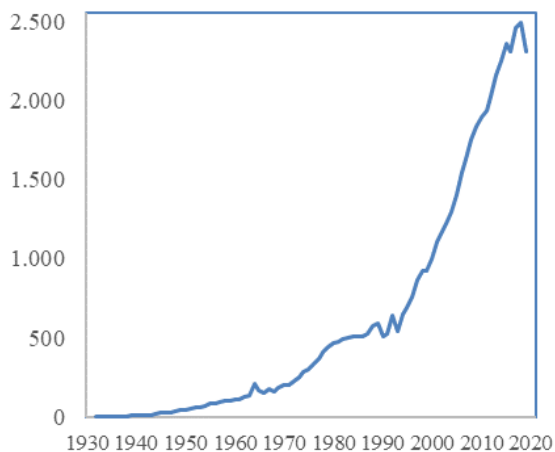
*Figur 15. Antal avlstæver af mink i Danmark 1932-2019. Kilde: Egen fremstilling på grundlag af Danmarks Statistik (flere årgange a, b).*

- En bedre indtjening vil begrænse afvandringen og øge tilgangen. Investeringsevnen og -lysten stiger, og dermed bliver de bestående bedrifter større.
- God infrastruktur (adgang til foderfabrikker, pelsrier, auktionshus m.m.) gør det mere attraktivt at være pelsdyrfarmer. Pelsdyrfarmene kan specialiseres og ekspandere.
- De økonomiske konjunkturer fremmer efterspørgslen og gør det sværere at tiltrække arbejdskraft. Det øger anvendelsen af teknologi og dermed også størrelsen på bedrifterne.

Drivkræfterne er ofte langsigtede. Teknologi, udnyttelse af stordriftsfordele og infrastruktur kommer gradvist, og investeringerne er typisk specifikke og langvarige. Dermed vil strukturudviklingen også være gradvis og relativt uafhængig af kortvarige påvirkninger. Dette ses også af figur 16, som viser det gennemsnitlige antal avlstæver af mink pr. bedrift i hele perioden.

Selv om perioden har været kendetegnet ved meget store udsving i priser og indtjening, har strukturudviklingen i form af bedrifternes størrelse således været langt mere jævn. Den langsigtede prisudvikling på pelsskind er på mange områder både speciel og karakteristisk. Det særlige ved prisudviklingen er, at den udvikler sig meget svagt – ofte mindre end inflationen – og at prisfluktuationerne er store. Figur 18, som viser prisudviklingen og prisstabiliteten på rå minkskind i Danmark gennem næsten 80 år, illustrerer disse forhold.

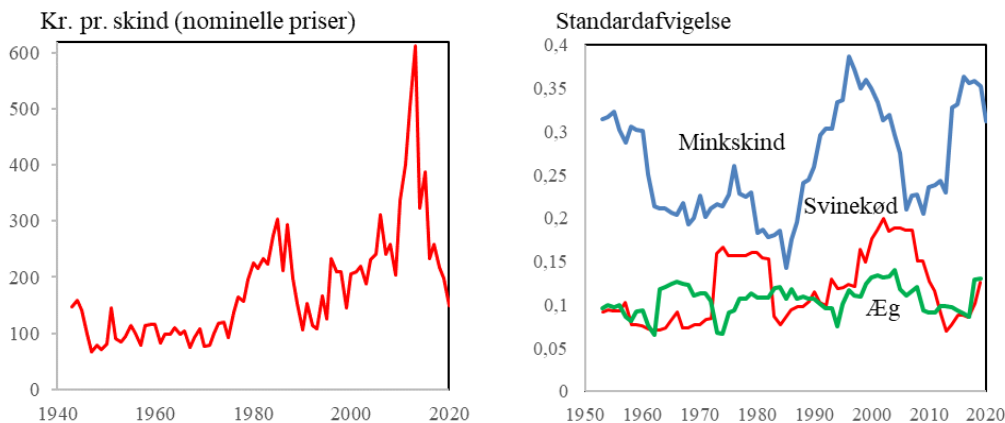
### Avlstæver pr. farm



*Figur 16. Gennemsnitligt antal avlstæver af mink pr. bedrift i Danmark 1932-2019. Kilde: Egen fremstilling på grundlag af Danmarks Statistik (flere årgange a, b).*



*Figur 17. Avlsarbejdet består bl.a. i at udvælge avlsdyr, som producerer den bedste skindkvalitet – i forhold til kundernes fremtidige ønsker. Minkene er også blevet større, hvilket har bidraget til højere skindpriser.*

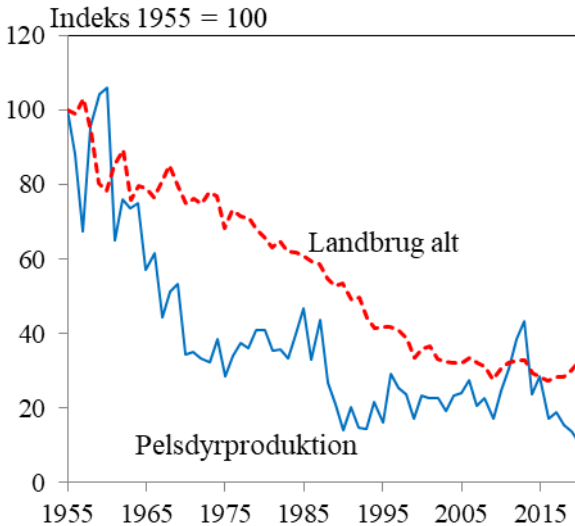


Figur 18. Gennemsnitlig auktionspris på danske minkskind samt prisstabilitet (standardafvigelse) for minkskind, svinekød og æg 1943-2020. Prisstabiliteten beregnet som standardafvigelse i årets gennemsnitspris i forhold til tilsvarende pris foregående år. Kilde: Egen beregninger på grundlag af København Fur (2021b) og Danmarks Statistik (flere årgange a, b).

De første tilgængelige registrerede priser på minkskind i Danmark er således fra 1943, og da var den gennemsnitlige pris 147 kr. I 2020 – det foreløbigt sidste år med minkproduktion i Danmark – var den gennemsnitlige pris 149 kr. Det vil sige næsten 80 år uden nogen nominel prisstigning, mens der samtidig har været en stor inflation. Set over hele perioden har der været et betydeligt realprisfald. Figuren understreger også de svingende og ustabile priser på minkskind – set i forhold til andre animalske produkter som svinekød og æg. Prisvariationerne på minkskind fra år til år var markante over hele perioden.

Prisvariationerne kan i høj grad forklares ud fra ændringer i udbuddet: Efter år med stigende produktion opstår et overudbud, hvilket resulterer i prisfald. Prisfaldene i årene 2014-2019 er således i vid udstrækning en konsekvens af den markante produktionsstigning, som hele verden oplevede især i årene 2010-2015.

Det prispres, som minkavlerne har stået overfor, kan også illustreres ved bytteforholdet – forholdet mellem output- og inputpriser eller med andre ord forholdet mellem priserne på landbrugets salgsprodukter og driftsmidler. Bytteforholdet udvikler sig normalt negativt på lang sigt, jfr. f.eks. Hansen (2013, 2001). Der er her tale om et globalt fænomen, som er et rammevilkår for landbruget generelt verden over. Også i pelsdyravlen er der en klar tendens i ret-



Figur 19. Bytteforhold for den danske pelsdyrproduktion og for landbruget i alt, 1955-2020. Bytteforholdet for pelsdyrproduktionen er beregnet som forholdet mellem hhv. skindpriser og foder-, kapital- og lønomkostninger. Foderpriser er estimeret ud fra observerede og forventede salgpriser i perioden 1992-2020 samt på grundlag af priser på industrifisk og fiskemel i perioden 1955-2010. Vægtningen af de forskellige faktorpriser er sket på grundlag af regnskabsstatistikker for pelsdyrproduktionen. Kilder: Hansen (2016) samt egne beregninger på grundlag af København Fur (2021b) og Fodercentralen for Holstebro og Omegn (flere årgange), Fodercentralen Limfjorden AMBA (flere årgange), Danmarks Statistik (2021) og NaturErhvervstyrelsen (flere årgange).

ning af et faldende bytteforhold, omend der ikke synes at være større undersøgelser eller analyser af dette område. Foder er den væsentligste omkostning i pelsdyrproduktionen. Hvis man inddrager flere omkostninger, får man et mere præcist og mere dækkende billede af bytteforholdsudviklingen. I det følgende er der inddraget foder-, kapital- og lønomkostninger i en vægtning, som svarer til deres andele af de samlede omkostninger i regnskabsresultaterne for danske pelsdyrproducenter. Udviklingen fremgår af figur 19, der viser udviklingen i dels hele landbrugets, dels pelsdyrsektorens bytteforhold i hele perioden 1955-2020. Det er interessant at se, at den langsigtede udvikling i perioden er identisk. Både landbruget som helhed og pelsdyrsektoren har haft et markant faldende bytteforhold.

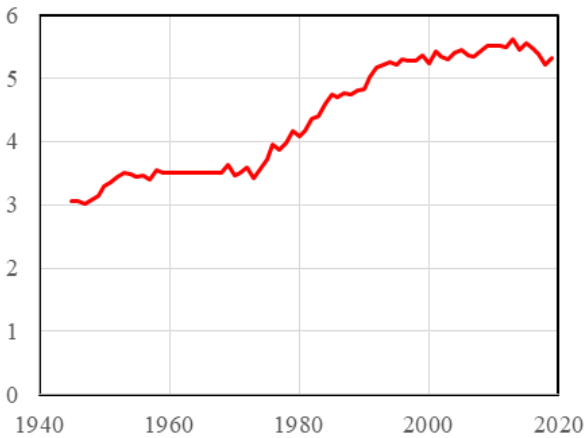


*Figur 20. Minkfarm med bure i en lukket hal. Dette staldsystem betød, at man var mindre generet af vejr og vind. Hallerne var dog uisolerede og uden kunstigt lys, som ellers kunne påvirke dyrenes årscyklus.*

Det vedvarende forringede bytteforhold i pelsdyrproduktionen har væsentlige konsekvenser. Hvis man intet foretager sig for at forebygge det faldende bytteforhold, vil omkostningerne hurtigt overstige indtægterne. For at undgå et indkomsttab er pelsdyrproducenterne derfor nødt til at øge effektiviteten og udnytte stordriftsfordele. Dette kan ske ved at rationalisere, således at der produceres mere med de samme eller med færre ressourcer. Der er således en meget tæt sammenhæng mellem udviklingen i bytteforholdet og produktiviteten.

Produktivitet beregnes som output i forhold til input – målt i mængder. Output kan f.eks. være minkskind, og input kan være arbejdskraft, kapital, foder – eller alle indsatsfaktorer (inputs) under ét. Hvis man beregner output i forhold til en del af de anvendte inputs, taler man om delproduktivitet. Et eksempel er arbejdskraft-produktivitet, hvor man beregner output i forhold til den anvendte mængde arbejdskraft. Der findes ikke fyldestgørende opgørelser over den samlede produktivitetsudvikling i den danske pelsdyrsektor over en

## Avlsresultat



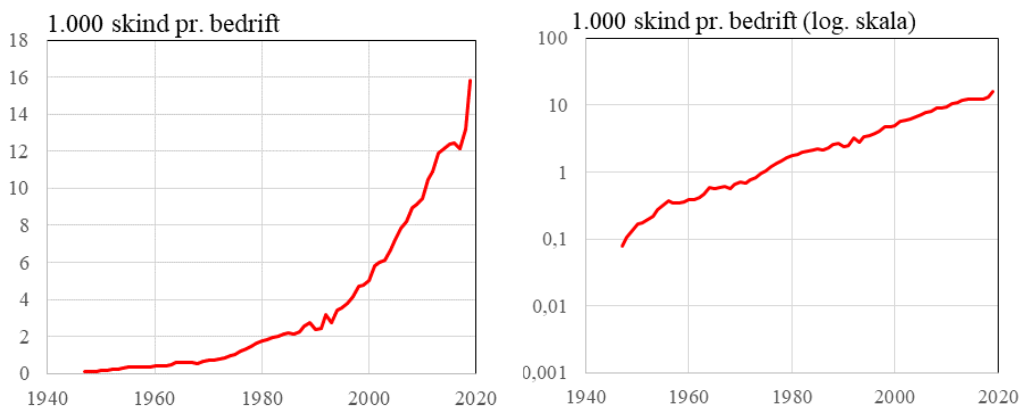
Figur 21. Avlsresultat i den danske minkproduktion (minkhvalper pr. tæve), 1945-2019. Kilde: Egne beregninger på grundlag af København Fur (2021 a,b).

længere årrække. Det er dog muligt at beregne en delproduktivitetudvikling i form af minkhvalper pr. tæve pr. år, jf. figur 21.

Figur 21 viser antal minkhvalper pr. tæve (pr. kuld) for perioden 1945-2019. Som det ses, har der over hele perioden været en stigning fra ca. 3 til ca. 5,5 hvalper pr. kuld i gennemsnit. Stigningen skyldes primært avlsarbejde, men det skal bemærkes, at kuldstørrelse ikke er den eneste parameter, som skal optimeres i avlsarbejdet: Hårkvalitet, hårfarve, skindstørrelse, sygdomsmottagelighed, tilvækst, adfærd m.m. skal også indgå i det samlede avlsarbejde. Det er bemærkelsesværdigt, at stigningen næsten udelukkende er sket i årene 1975-1995. Andre landbrugssektorer har haft en langt større vækst i delproduktivitetsmål, som f.eks. mælkeydelse pr. malkeko, kuldstørrelser i svineproduktionen, tilvækst i forhold til foderforbrug m.m., der alle udviser en langt større stigning end udviklingen i avlsresultatet i minkproduktionen. Der er en række biologiske, kvalitetsmæssige og markeds-mæssige forklaringer på dette, men det indikerer, at der på andre områder er brug for en forbedret konkurrenceevne for at kunne kompensere for det markante fald i både realpris og bytteforhold.

Samlet set har den danske pelssektor været udsat for et stort og vedvarende konkurrencepres i årene 1930-2021: Et usubsidieret erhverv, som næsten udelukkende opererer på et internationalt marked, må løbende styrkes gennem effektivitetsforbedringer, innovation, markedsorientering og øget kompetence for at klare sig. Pelsavlerne er dermed fanget i en af landbrugets trædemøller,





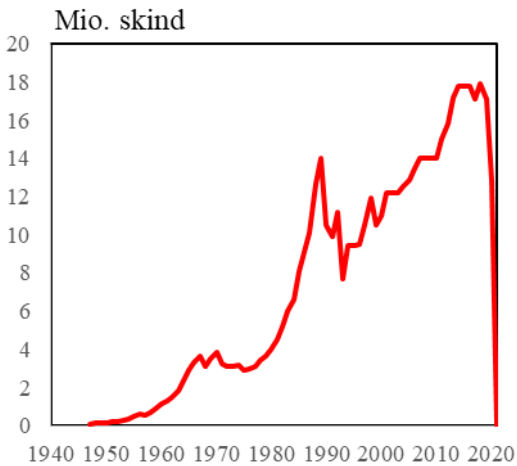
Figur 22. Gennemsnitlig produktion af minkskind pr. minkfarm, 1945-2019. Kilde: Egne beregninger på grundlag af *Kopenhagen Fur (2021b)* og *Danmarks Statistik (flere årgange b)*.

hvor frontløberne med fordel udvikler eller anvender viden, men hvor de mindre progressive pelsavlere kun har oplevet de negative konsekvenser, nemlig stigende produktion, realprisfald og dermed faldende indtjening.<sup>33</sup> Der opstår et vedvarende udskilningsløb, hvor de progressive minkavlere ekspanderer, og hvor en restgruppe på kortere eller længere sigt bliver presset ud af erhvervet. På den måde er der både tabere og vindere blandt minkavlerne, og effektivitets- og strukturudviklingen fortsætter.

Netop strukturudvikling, stordrift og udnyttelse af stordriftsfordele er et område, hvor der har været en kraftig udvikling i pelssektoren – både i den primære pelsdyrproduktion og i afsætningsleddet. Størrelsen på en minkfarm kan opgøres på flere måder. Figur 16 viste det gennemsnitlige antal avlstæver pr. bedrift, mens figur 22 viser den gennemsnitlige produktion af minkskind pr. bedrift.

Figur 22 viser udviklingen med dels en normal Y-akse, dels en logaritmisk Y-akse. Med logaritmisk skala er der næsten tale om en ret linje gennem flere årtier, og der er tale om en meget entydig tendens. I hele perioden har der været en gennemsnitlig årlig vækst i bedrifternes størrelse på knap 7 %. Denne udvikling har givetvis været en væsentlig forklaring på, at sektoren kunne udnytte tilstrækkelige stordriftsfordele til at kompensere for den generelt negative prisudvikling på skind gennem hele perioden.

33 Hansen 2016b.



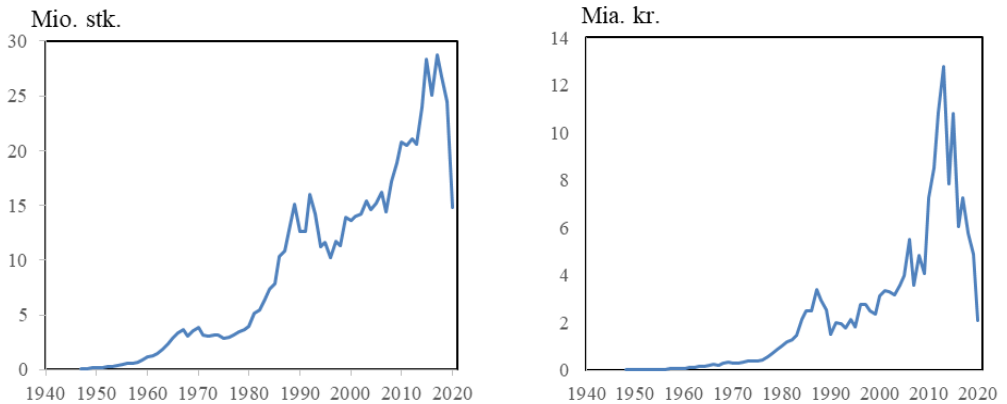
*Figur 23. Årlig produktion af minkskind (opgjort i styk), 1947-2021.  
Kilde: Egne beregninger på grundlag af *Kopenhagen Fur* (2021 b).*

Produktionen af minkskind har haft en klart stigende udvikling siden den spæde start, men der har været markante udsving, jf. figur 23. I forhold til andre animalske sektorer i dansk landbrug har produktionen af minkskind været meget svingende. Det skyldes flere forhold:

- Der har aldrig været egentlige markedsordninger eller andre støtteformer fra EU, som kunne stabilisere markederne og dermed også produktionen.
- Priserne på minkskind varierer betydeligt, og det påvirker produktionen.
- Etablering, udvidelse eller nedskalering af en minkfarm er relativt overkommelig. I forhold til f.eks. svine- eller malkekvægsproduktionen er det således relativt nemt at ændre på produktionens størrelse afhængig af pris- og markedsvilkårene.

Som det ses af figur 23, var der ingen væsentlig nedgang i den danske produktion af minkskind i 2015-2019 trods de faldende og meget lave priser. En forklaring kan være, at minkavlerne kendte markedsf forholdene fra tidligere perioder, og at de vurderede, at der kun var tale om en midlertidig prisreduktion. Ved at fastholde produktionsapparatet og en stabil produktion ville de være klar til at producere videre og ekspandere, når prisudviklingen igen vendte.

Med en eksportandel på omkring 98 % er der en klar sammenhæng mellem produktion og eksport. Eksporten af pelsskind har dermed også haft en klart stigende tendens gennem mange årtier. Den danske eksport af pelsskind – opgjort i styk værdi – fremgår af figur 24.

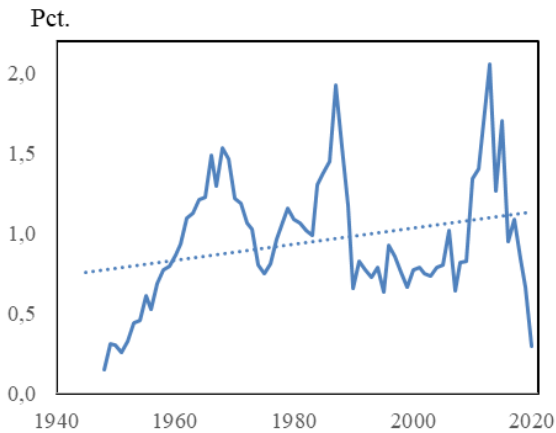


Figur 24. Udviklingen i den danske eksport af pelsskind (mink og ræv), 1948-2020, opgjort i antal og værdi. Kilde: Egne beregninger på grundlag af Danmarks Statistik (2021, flere årgange a,b).

Regnet i mængder toppede den danske eksport i 2017 med 28,8 mio. skind. Regnet i værdi toppede eksporten i 2013 med 12,8 mia. kr. Eksporten var i starten rettet mod det europæiske marked, men fra begyndelsen af 1980'erne blev Hong Kong og Kina vigtige markeder, og de blev hurtigt de helt dominerende aftagere. Fra omkring 2015 kom der et nyt skifte, idet nye markeder i Asien, herunder Cambodia, i løbet af kort tid blev de største eksportmarkeder.<sup>34</sup> Importerede skind spiller en væsentlig rolle på Kopenhagen Furs's auktioner. Der er således tale om reeksport eller eksport af importerede varer uden nogen stor værdiforøgelse. Op til 35-40 % af Kopenhagen Furs's salg kom fra udenlandske skind, hvorfor figur 24 ikke giver det eksakte billede af den eksport, som danske minkavlere skaber ud fra en dansk produktion.

Sædvanligvis vil landbrugseksport over tid udgøre en faldende andel af et lands samlede eksport. Denne tendens ses både i Danmark og i næsten alle andre lande, når landet gennemgår en økonomisk og industriel udvikling. Minkskind, som i sin rå og uforarbejdede form også kan betegnes som et landbrugsprodukt, følger imidlertid ikke samme tendens i Danmark. Siden starten af 1960'erne har pelsskind udgjort i gennemsnit omkring 1 % af den totale danske eksport. Der har været store udsving fra år til år afhængig af de aktuelle priser på minkskind, men der har ikke været nogen negativ tendens, jf. figur 25.

<sup>34</sup> Hansen 2021d.



*Figur 25. Danmarks eksport af pelsskind vist i procent af den samlede eksport, 1948-2020. Kilde: Egne beregninger på grundlag af Danmarks Statistik (2021, flere årgange a,b).*

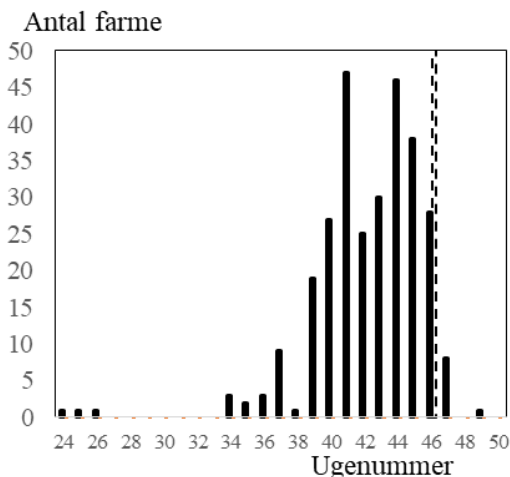
Figuren indeholder også en tendenslinje for hele perioden, som viser en stigende udvikling. Hvis der korrigeres for en større import og dermed reeksport i sidste halvdel af perioden, bliver konklusionen, at tendensen har været en næsten konstant andel af den samlede eksport i perioden.

### **Nedlukning og afslutning**

Den 4. november 2020 blev det danske minkerhverv reelt og pludseligt nedlukket. Som konsekvens af COVID-19 i mink og en mulig trussel herfra imod folkesundheden blev det besluttet af regeringen, at alle danske mink skulle afives. Det er første gang i Danmarks historie, at en så stor erhvervssektor de facto nedlægges ved en politisk beslutning, og første gang at folkesundheden har haft så stor vægt bag en erhvervspolitisk beslutning.

Den 15. juni 2020 blev der første gang konstateret COVID-19 i mink i Danmark. I de følgende to uger blev yderligere to minkfarme konstateret smittede – alle tre lå i Hjørring og Frederikshavn kommuner. Herefter gik der syv uger uden flere konstaterede smittetilfælde på minkfarme. Fra midten af august og i september var der igen nogle smittetilfælde, men det var først i slutningen af september, at smitteudbruddene for alvor begyndte, jf. figur 26. I løbet af september-oktober steg antallet af smittede besætninger, og i alt blev 290 ud af 1.147 pelsdyrfarme smittede med COVID-19.

Statens Serum Institut vurderede den 3. november, at en fortsat minkproduktion i 2021 ville medføre en risiko for gentagelse af smittespredning blandt mink og mennesker. Man vurderede, at dette ville indebære en stor risiko for



Figur 26. Antal konstaterede nye smittede minkfarme pr. uge. Den stiplede linje viser tidspunktet for den begyndende aflivning af mink. Kilde: Egen fremstilling på grundlag af Fødevarestyrelsen (2021).

folkesundheden, både ved at medføre større sygdomsbyrde blandt mennesker, og ved at et stort virusreservoir i mink øgede risikoen for, at der igen opstod nye virusmutationer, som vacciner ikke giver optimal beskyttelse imod. Man konkluderede således at *“en fortsat minkavl under en igangværende COVID-19 epidemi indebærer en betydelig risiko for folkesundheden, herunder for mulighederne for at forebygge COVID-19 med vacciner”*.<sup>35</sup>

Den følgende dag, den 4. november 2020, offentliggjorde regeringen sin beslutning om, at alle mink i Danmark skulle aflives med henvisning til den omfattende smittespredning af COVID-19 i mink og sundhedsmyndighedernes skærpede risikovurdering. Begrundelsen og konklusion var, at den muterede virus – via mink – kunne indebære den risiko, at den kommende vaccine ikke ville komme til at virke, som den skulle.<sup>36</sup> Vurderingen var, at muteret virus hos mink kan have voldsomme negative konsekvenser for hele verdens håndtering af den igangværende pandemi. Det krævede resolut handling, som betød, at alle mink i Danmark – herunder også avlsdyrene – skulle aflives. Handlekraften blev begrundet med, at det drejede sig om liv og død, ikke kun i Danmark, men i hele verden. Det drejede sig også om økonomi, eksport og arbejdspladser.<sup>37</sup>

35 Statens Serum Institut 2020a.

36 Statsministeriet 2020a.

37 Statsministeriet 2020.

Spørgsmålet om det faglige grundlag for minkaffivningen skabte stor diskussion. Man frygtede mutationer via den såkaldte Cluster 5, men det viste sig relativt hurtigt, at den sandsynligvis var forsvundet allerede på dette tidspunkt.<sup>38</sup> Frygten for mutationer og dermed svækkelse af fremtidige vacciner var tilsyneladende ubegrundet. Den afledte omkostning ved en nedlukning af et helt erhverv havde naturligvis også stor interesse – både før, under og efter beslutningen. I løbet af oktober-november kom der forskellige – men stigende – vurderinger af omkostningerne. De første skøn lød på 2,3-2,8 mia. kr. i umiddelbare erstatninger til besætningerne for dyr og driftstab. I slutningen af januar 2021 blev man politisk enig om en erstatning til minksektoren. Her blev tabet fastlagt efter både økonomiske og politiske hensyn, og det blev opgjort til 16-19 mia. kr.

Den vel nok største politiske sag under hele minkforløbet blev imidlertid hverken den eventuelle sundhedstrussel eller pelsdyrsektorens bratte nedlukning, men derimod en manglende lovhjemmel bag beslutningen om at aflive alle mink. Regeringen kunne ikke uden videre træffe en så vidtgående beslutning uden om Folketinget, hvorfor beslutningen muligvis var grundlovsstridig. Ud fra et praktisk synspunkt havde det næppe den store betydning. Der var et klart flertal i Folketinget bag beslutningen, og der var primært tale om en administrativ procedurefejl. Loven blev vedtaget den 21. december, hvor alle partier i rød blok stemte for, mens alle partier i blå blok stemte imod. Ud fra et politisk synspunkt fik sagen efterfølgende stor betydning. Fødevareministeren måtte trække sig, og der kom en række forespørgsler og spørgsmål om sagen. Som en udløber af sagen om den manglende lovhjemmel besluttede Folketinget at nedsætte en såkaldt granskningskommission samt to advokatundersøgelser. Formålet med denne granskningskommission var at undersøge beslutningsprocesserne bag aflivningen af de danske mink.<sup>39</sup>

## **Epoken er slut**

Den danske pelssektor havde en heftig, men indtil videre kort levetid. Sektoren blev skabt af nød, fordi landmændene i 1930'erne var tvunget til at finde alternative produktionsmuligheder. Samtidig skabtes der en stærk integreret værdikæde, og det endte med en stærk global værdikæde styret af de danske minkavlere. Den danske pelssektor blev blandt erhvervene med størst international konkurrenceevne i Danmark, og på flere måder var minkerhvervet verdensførende. Pelsavlerne havde som strategisk mål at bevæge sig fremad i værdikæ-

---

38 Berlingske 2020 (baseret på interviews med bl.a. Jakob Stoustrup, AAU, og Kasper Planeta Kepp, DTU).

39 Folketinget 2021.

den, og kvalitet skulle være grundlaget for branchen. Markedsvilkår, transparens og samarbejde var yderligere nøgleord i sektorens udvikling.

Den internationale konkurrenceevne blev udviklet med udgangspunkt i en række faktorer og styrker, både naturgivne og menneskeskabte. De menneskeskabte omfattede bl.a. organiseringen, integrationen og hele klyngedannelsen. Det er styrker, som dels er svære at overføre til andre lande, dels er umulige at genopbygge på kort sigt. Hele infrastrukturen og værdikæden fra forskning, udvikling, avlsarbejde og rådgivning – videre til pelsproduktion og afsætning og sammenhængen helt til slutbruger blev brudt og kan ikke uden videre genskabes.

Hvis der ellers ikke er politisk modstand mod fremtidig minkavl i Danmark, kan sektoren genstartes. Det bliver dog på et helt andet plan, i langt mindre skala og med helt andre konkurrencemæssige forudsætninger. Så ja: En epoke er slut.

## Kilder og litteratur

Berlingske (2020): 'Minkmutation, der har ført til masseaflivninger og stor nedlukning, er med stor sandsynlighed allerede uddød: "Jeg vil vurdere, at den sagtens kan være forsvundet"', avisinterview med bl.a. professor Jakob Stoustrup (AAU) og professor Kasper Planeta Kepp (DTU), 6. november 2020; <https://www.berlingske.dk/danmark/minkmutation-der-har-foert-til-masseaflivninger-og-stor-nedlukning-er-med>.

Bjørn, Claus (1999): *Fortid med fremtid. Danske Andelsselskaber 100 år, 1899-1999*, København (Danske Andelsselskaber).

CFC (2002): *Pels – en dansk verdenssucces*, Glostrup (Copenhagen Fur Center).

Danmarks Statistik (flere årgange a): *Statistisk Årbog*, København.

Danmarks Statistik (flere årgange b): *Landbrugsstatistik*, København.

Danmarks Statistik (2021): 'Statistikbanken'; [www.statistikbanken.dk](http://www.statistikbanken.dk).

Dansk Pelsdyravlerforening (1980): *Dansk Pelsdyravlerforening, 1930-1980*, København.

Danske Minkavlere (2017): 'Kopenhagen Fur skal sælge norske skind'; <https://www.danskeminkavlere.dk/nyheder/2017/juni/kopenhagen-fur-skal-saelge-norske-skind/>.

Det Statistiske Departement (1958): *Landbrugets priser 1900-1957*, København (Danmarks Statistik).

Erhvervsfremme Styrelsen (2001): *Kompetenceklynger i dansk erhvervsliv – en ny brik i erhvervspolitikken*, København.

FAO (2021): 'FAOSTAT'; <https://www.fao.org/faostat/en/#home> (personlig meddelelse).

- Fodercentralen for Holstebro og Omegn (flere årgange): 'Årsregnskab', Holstebro.
- Fodercentralen Limfjorden AMBA (flere årgange): 'Årsregnskab', Støvring.
- Folketinget (2021): 'Kommissorium for en granskningskommission om sagen om aflivning af mink'; <https://www.ft.dk/samling/20201/almDEL/UFO/bilag/124/2380301.pdf>.
- Fødevarestyrelsen (2021): 'Smittede minkfarme uge for uge'; <https://www.foedevarestyrelsen.dk/Dyr/Dyr-og-Covid-19/Mink-og-COVID-19/Sider/Smittede-minkfarme-uge-for-uge.aspx>.
- Hansen, Erik Ugilt (2003): 'Danske pelsavlere vil gå solo', avisinterview med formanden for Dansk Pelsdyravlerforening, i: *Jyllands-Posten*, 14. april 2003, s. 2.
- Hansen, Henning Otte (2001): *Landbrug i et moderne samfund*, København (Handelshøjskolens Forlag).
- Hansen, Henning Otte (2013): *Food Economics – Industry and Markets*, London (Routledge).
- Hansen, Henning Otte (2016a): *The Danish fur industry: structure, competitiveness and international position*, København (DJØF).
- Hansen, Henning Otte (2016b): 'Landbrugets trødemølle: Gælder den stadig?', i: *Tidsskrift for Landøkonomi* 2016:3, s. 241-251.
- Hansen, Henning Otte (2021a): 'Den danske pelssektor 1930-2021: en epoke er slut', i: *Tidsskrift for Landøkonomi* 207:2, s. 135-154.
- Hansen, Henning Otte (2021b): 'Den danske pelssektor ind i det 21. århundrede: struktur, udvikling og markeder', i: *Tidsskrift for Landøkonomi* 207:2, s. 187-201.
- Hansen, Henning Otte (2021c): 'Det danske minkerhverv: Nedlukning 2020-2021', i: *Tidsskrift for Landøkonomi* 207:2, s. 203-225.
- Hansen, Henning Otte (2021d): 'Den globale pelsindustri', i: *Tidsskrift for Landøkonomi* 207:2, s. 165-177.
- Hansen, Henning Otte, Karl Christian Møller og Flemming Holmgaard Kristensen (2004): *Mergers, Alliances and Acquisitions in the Nordic Agro and Food Industry – present situation and future development*, København (Nordisk Ministerråd).
- Høj, Palle (2021): Personligt interview med direktøren for Sagro, 27. august 2021.
- Jacobsen, Sander (2004): 'Pelsavlere frygter fremtiden', avisinterview med direktøren for Kopenhagen Fur, i: *JydskeVestkysten*, 25. marts 2004.
- Jensen, Lars Herluf (2005): *Mennesker, mink og milliarder. Dansk Pelsdyravlerforening 1930 – 2005*, Glostrup (Dansk Pelsdyravlerforening)



- Jespersen, Søren Jessing (2021): Personligt interview med kommunikations- og pressechefen i København Fur, 26. august 2021.
- København Fur (2021a): Personlig meddelelse.
- København Fur (2021b): 'Historiske data: Verdensproduktion mink'; [https://www.kopenhagenfur.com/media/320672/verdensproduktion\\_mink.pdf](https://www.kopenhagenfur.com/media/320672/verdensproduktion_mink.pdf).
- Luzina, Svetlana (2021): Personlig interview med redaktøren af IB Fur Auctions, 13. august 2021.
- Møller, Steen Henrik (2021): Personligt interview med seniorforsker fra Aarhus Universitet, 26. august 2021.
- NaturErhvervstyrelsen (flere årgange): 'Fiskeristatistisk Årbog', København.
- Pedersen, Tage (2016): 'København Furs februar-auktion'; <https://www.kopenhagenfur.com/da/nyheder/2016/februar/kopenhagen-furs-februar-auktion/>.
- Pedersen, Tage (2017): 'Beretning ved Dansk Pelsdyravlerforenings årsmøde, Herning', Glostrup (Dansk Pelsdyravlerforening).
- Politiken (2004): 'Dansk pels vil højne kvaliteten', 17. juli 2004, s. 13.
- Statens Serum Institut (2021): 'Risikovurdering', 3. november 2021; <https://files.ssi.dk/Risikovurdering-human-sundhed-ved-fortsat-minkavl-03112020>.
- Statsministeriet (2020): Pressemøde, 4. november 2020; <https://www.stm.dk/presse/pressemoedearkiv/pressemoede-den-4-november-2020/>.
- Tinggaard, Marianne (2017): 'Pelsdyrene blev en hjertesag', i: *Jord & Viden* 2017:9; <http://infolink2003.elbo.dk/jordviden/dokumenter/doc/16860.pdf>.
- TV2 (2009): 'Fire ud af ti vil forbyde minkavl', 30. oktober 2009; <https://nyheder.tv2.dk/nyheder.tv2.dk/nyheder.tv2.dk/nyheder/article.php/id-26108709>.
- TV2 (2020): 'Flertal bakker op om affivning af mink: – Det er vel noget af det værste, du kan opleve', 8. november 2020; <https://nyheder.tv2.dk/samfund/2020-11-08-flertal-bakker-op-om-affivning-af-mink-det-er-vel-noget-af-det-vaerste-du-kan>.
- Vest, Knud (2021): Personligt interview med tidligere formand for European Fur Breeders Association (EFBA) m.m., 28. august 2021.

## Summary

Danish fur farming started in 1930 because the agricultural crisis and low agricultural prices forced farmers to find alternative sources of income. In the beginning, foxes were the main fur animal, but from the early 1950s, the mink took over completely. In 1930, the Danish Fur Breeders' Association was founded, and in 1946 the association itself began holding auctions under the name 'Danske Pels Auktioner'.

It is unique that a farmer-owned cooperative already from the beginning of the 1930s managed to build one single nationwide company, whereby subse-

quent mergers and consolidation became unnecessary. Danske Pels Auktioner subsequently became the world's largest fur auction house. In 1954, collaboration was initiated with the fur farmers in Norway, Sweden and Finland on the marketing company 'Saga Furs of Scandinavia'. In 2004, however, the Danish Fur Breeders' Association left the collaboration for various reasons. Instead, 'Kopenhagen Fur' became the new name for both the auction house and the luxury brand.

The first pioneers in fur farming in Denmark had, to a certain extent, a different starting point than others in agriculture. With the economic development and not least as a result of economic crises, a shift away from hobby-oriented small part-time farms to highly specialized professional companies took place. For decades, campaigns and opposition to the sector have prevailed. Compared to other countries, however, the anti-fur campaigns in Denmark do not seem to have had much effect; and a number of possible explanations for this relationship can be identified.

The mink industry has been one of the industries in Denmark with the highest international competitiveness – also in the years leading up to the closure. The strong international competitiveness was developed based on a number of factors and strengths, some of which were natural or created in advance, while others were created by the mink industry itself.

In the period 1930-2021, long-term trends and developments have shaped the fur industry. The article identifies a number of such economic, structural and market trends.

With the decision on 4 November 2020 to cull all mink in Denmark, a large business industry was de facto closed down for the first time. It was a process in which experiences from previous and similar situations could not be utilized. This made it difficult to make decisions, and the result was a somewhat unstable and not very nice process: the estimated costs of the closure increased, and the balance between advantages and disadvantages was deficient. A very important reason for the culling, the fear of mutations of COVID-19 and thus weakening of future vaccines, was apparently unfounded. The assessment in the article is that in case of no political opposition to future mink farming in Denmark, the industry can be restarted. However, it will be on a completely different level, on a much smaller scale and with completely different competitive conditions.

## **Forfatterpræsentation**

Henning Otte Hansen, født 1959, er seniorrådgiver ved Institut for Fødevarer og Ressourceøkonomi ved Københavns Universitet. Han er cand. agro. og cand. merc. samt HD i international virksomhedsøkonomi. Hans ph.d. i landbrugs politik vedrørte handelsliberalisering i den vestlige verden. Han underviser og arbejder med emner som fødevarerindustri, globalisering og fødevaremarkeder, og på det seneste med megatrends.