



Landbohistorisk Tidsskrift
2021-22

Landbohistorisk Tidsskrift



Landbohistorisk Tidsskrift

2021-22

Udgivet af Landbohistorisk Selskab

Landbohistorisk Tidsskrift udgives af Landbohistorisk Selskab.

Redaktion:

- Lektor, Ph.D. Johnny Grandjean Gøgsig Jakobsen, Institut for Nordiske Studier og Sprogvidenskab, Københavns Universitet, jggj@hum.ku.dk
- Museumsinspektør, Ph.D. Peder Dam, Odense Bys Museer, pda@odense.dk
- Enhedschef, Ph.D. Morten Stenak, Slots- og Kulturstyrelsen, most@slks.dk
- Museumsinspektør, cand.mag. Peter Bavnshøj, Det Grønne Museum, pb@dgmuseum.dk
- Mag.art. Gudrun Gormsen, Tjørnevej 46, 7500 Holstebro, gudrun.gormsen@hotmail.com

Bidrag til tidsskriftet sendes til
Johnny Grandjean Gøgsig Jakobsen, jggj@hum.ku.dk

ISSN 1604-4878
2022

Udgives med støtte fra
Landbrugets Kulturfond

Produktion:
Specialtrykkeriet Arco

Forsideillustration:
Pelsskind præsenteres, og kvaliteten vurderes. Foto: Dansk Pelsdyravlerforening.

Indhold

Forord	7
<i>Flemming Glatter Sørensen</i>	
“de var alle sammen øde den tid jeg købte dem” Aspekter af senmiddelalderlige godskompleksers samling, struktur, forvaltning og hoveri med eksempler fra slægterne Thotts og Trolles hovedgårde.....	9
<i>Per Grau Møller</i>	
Det fynske ryttergods og kulturlandskabet	51
<i>Holger Grumme Nielsen</i>	
Jagten i københavnerplantagerne	115
<i>Svend Aage Andersen</i>	
Livet på et boelsmandssted i Kærsholm i 1950'erne – Erindringer fra min barndom i Nordøsthimmerland	144
<i>Henning Otte Hansen</i>	
Minkavlens historie i Danmark 1930-2021	208

Jagten i københavnerplantagerne

De vestjyske københavnerplantager blev anlagt i starten af det 20. århundrede. Ideen kom fra Hedeselskabets grundlægger, der formåede at overtale nyrige købmænd og grosserere i København til at opkøbe hedegårde i Vestjylland, opdyrke hede og oprette plantager. Eftertiden har blandt andet forklaret grundlæggerne af plantagerens handlinger som et ønske om at kunne tilegne sig jagtrevirer, der kunne benyttes som statusmarkeringer, ligesom den danske adel på dette tidspunkt praktiserede. Artiklen undersøger jagtkulturen på en række københavnerplantager fra deres grundlæggelse og de første ca. 30 år frem samt belyser, hvorledes udsigten til at kunne gå på jagt skulle være et motiv for grundlæggerne af plantagerne.

Fænomenet 'københavnerplantager' eller 'grossererplantager', som de også kaldes, opstod i slutningen af 1800-tallet som en del af det store skovrejsningsprojekt, der blev iværksat med Hedeselskabet i spidsen for at opdyrke den jyske hede. Således blev sandede og næringsfattige jorder opkøbt af rige københavnerne, der påbegyndte opdyrkning og tilplantning af den jyske hede.

I perioden 2018 til 2023 er undertegnede i et samarbejde mellem Billund Kommunes Museer, Vardemuseerne og Københavns Universitet ansat som ph.d.-studerende til at undersøge københavnerplantagerens kulturhistorie. Et af projektets hovedformål er at få klarlagt, hvilke bevæggrunde københavnerne havde for at anlægge plantagerne. Allerede i 1907 beskriver Christian Dalgas, søn til Enrico Dalgas, at man nu kan komme til Jylland med toget på syv timer som en bevæggrund for, at københavnerne anlægger plantagerne som yndede feriemål.¹ Heroverfor fremhæver Skrubbeltrang i bogen "Det indvundne Danmark" fra 1966 særligt Enrico Dalgas's agiteren i København for hedesagen som en nationalsag, der især vandt gehør i hovedstaden som begrundelsen for anlæggelsen af københavnerplantagerne.² Det er blevet fremhævet, at københavnerne var fuldt ud bevidste om, at de aldrig ville komme til at tjene penge på de tilplantede arealer, men at hensigten i stedet var en bedre udnyttelse af jorden, at skaffe arbejde til lokalbefolkningen, gavntre til landet og skabe nogle rekreative områder til ejerne selv. Således skriver forhenværende

1 Dalgas Chr. 1907 "Forskellige større Ny-Plantageanlæg i Sydjylland". Hedeselskabets tidsskrift nr. 6, 27. årgang 1907, s. 57.

2 Skrubbeltrang 1966, s. 381.

museumsinspektør Jørgen Selmer i sin bog om Fromsseier Plantage fra 1993: *“..velhavende grossererere, der sammen med Hedeselskabet ville gøre en indsats for fædrelandet, skabe nye arbejdspladser på heden, ændre kulturlandskabet og give sig selv mulighed for et rigt og muntert jagt- og selskabsliv langt fra storbyen.”*³ Særlig muligheden for lukrative jagtarealer er blevet fremhævet som et incitament til anlæggelsen af plantagerne, hvilket flere gange bliver fremhævet i Selmers bog. Selmer er imidlertid den eneste, der har behandlet kildematerialet for en københavnerplantage videnskabeligt, og netop på Fromsseier Plantage udviklede jagten sig i perioden fra 1906 og frem. Det er derfor ikke så bemærkelsesværdigt, at Selmer i sin bog kommer frem til, at jagten havde en stor betydning for grundlæggerne af plantagerne. Andre forskere har bygget videre på Selmers konklusion og herudfra generaliseret sig frem til muligheden for at kunne gå på jagt som et gennemgående motiv for anlæggelsen af københavnerplantagerne. Således skriver museumschef Peter Henningsen i bogen *“Hedens hemmeligheder”* fra 1995: *“I de vældige jyske ødemarker kunne der skabes et sandt jagtparadis for grossererne, deres familie, venner og forretningsforbindelser. Der opførtes små jagtslotte i de nye grossererplantager, der ansattes plantører, skovridere, skovfogeder og talrige arbejdsmænd til det daglige arbejde. Som små godsejere kunne grossererne nu herske over deres eget domæne, og holde en mindre hofholdning, der helst ikke skulle lade de adelige familier på herregårdene noget efter.”*⁴

Jagten som selvscenesættende element

Denne tolkning er nærliggende. I samme periode, som københavnerplantagerne blev anlagt, finansierede mange danske herregårde et privat jagtvæsen, hvis proportioner og antal ikke var set tidligere. Jesper Laursen beskriver i bogen *“Herregårdsjagt i Danmark”* jagtarrangementerne som et fænomen, der gav anledning til networking og store selskabelige sammenkomster.⁵ Desuden belyser han, hvorledes jagten i anden halvdel af 1800-tallet i stigende grad kommer til at være et fænomen, der foregår over flere dage på de store herregårde og indeholder aktiviteter som store festmiddage, billard, dans og musik. Jagtgæsterne vidner om herregårdens sociale omgangskreds, og forskellige jagter kunne være forbeholdt eksempelvis familien eller ‘excellencejagten’, som kun var for de allermest højtstående godsejere.

Signe S. Boeskov analyserer i sin afhandling *“Herregårdsherskab – Distinktioner og iscenesættelser i danske herregårdsmiljøer, 1850-1920”* videre på

3 Selmer 1993, s. 5.

4 Henningsen 1995, s. 325-326.

5 Laursen 2009.



Figur 1. Villa Baldersbæk. Foto: Holger Grumme Nielsen 2014.

Jesper Laursens resultater og tolker periodens herregårdsjagter som ritualiserede handlinger eller som (re)produktion af symbolsk kapital.⁶ Boeskov opfatter herregårdsjagterne som et led i en distinktionsproces, som herregårdene kun kunne realisere ved at trække på en forening af forskellige kapitalformer, som kun de færreste var i besiddelse af.

At jagten på herregårdene i denne periode spillede en væsentlig rolle i adelens selvscenesættelse, er der vist ikke mange, der tvivler på, men hvorvidt udsigten til at kunne gå på jagt også var et gennemgående motiv for anlæggelsen af københavnerplantagerne er mere usikkert, hvilket nærværende artikel forsøger at belyse.

Da det imidlertid ikke er alle, som er helt bevidste om, hvad der karakteriserer de ejendomme, vi typisk regner med under begrebet 'københavnerplanta-

6 Boeskov 2010, s. 184 ff.

ger', har jeg valgt at beskrive fænomenet og hvilke folk, der stod bag disse plantager.

Hvad er en 'københavnplantage'?

I løbet af 1800-tallet opstod der en øget interesse for at udnytte fædrelandets ressourcer og dermed få opdyrket og tilplantet den jyske hede. Hedeselskabet blev stiftet i 1866, hvor en række københavnske rigmænd valgte at yde oprettelsen af Hedeselskabet økonomisk støtte. Disse nyrige københavnere var et resultat af industrialiseringen og den liberale økonomiske tankegang, der prægede perioden. Samfundsændringerne medførte nye typer i den københavnske overklasse, og disse "nyrige" blev markante støtter for hedesagen, ligesom de generelt blev meget dominerende i samfundet. Af Hedeselskabets ca. 450 medlemmer i Københavns distrikt i 1888 var ca. en fjerdedel af dem grosserer, fabrikanter, direktører med mere. Dermed er det også sagt, at Hedeselskabet kom til at mærke disse repræsentanter for det bedre københavnske borgerskabs interesse for selskabets aktiviteter og virke.⁷ En af de personer, der virkelig ansporede Københavns nye overklasse til at involvere sig i Hedeselskabet, var grosserer, fabrikant og landstingsmand Holger Petersen. På opfordring fra blandt andre Enrico Dalgas og forstanderen på Askov Højskole, Ludvig Schrøder, erhvervede Holger Petersen en hedegård ved Hovborg, hvor han anlagde Baldersbæk Plantage.⁸

Da først hedesagen havde vakt Holger Petersens interesse, så han det som sin personlige pligt at gå forrest i dette arbejde. På Baldersbæk opbyggede han en mønsterplantage, men investerede også i andre plantager som Slauggaard og Høllund Søgaard.⁹ Han arbejdede intenst på at skaffe nye medlemmer til Hedeselskabet. Det førte til, at han i 1893 personligt udsendte 1000 breve med opfordring til at melde sig ind i "Det Danske Hedeselskab". Herudover tilstræbte han at få sine venner og bekendte til at investere i jyske heder med henblik på anlæggelse af plantager. I 1892 foretog han en rundrejse til den jyske hede sammen med broderen August, grosserer William Salomonsen, arkitekt Waldemar Ingemann og en repræsentant fra firmaet J. Moresco, under ledelse af Enrico Dalgas. Rejsen resulterede i, at Salomonsen anlagde Slauggaard Plantage, grosserer Moresco anlagde Fromsseier Plantage, mens arkitekt Ingemann anlagde Lundgaard Plantage. Yderligere formåede han at få grosserer Skjold Børgesen til at købe Utoft og etablere en plantage her, overretssagfører Levysohn til at anlægge Lindbjerg Plantage og bankdirektør Axel

7 Henneke 2014, s. 23.

8 Foredrag af C. Dalgas refereret i Horsens Folkeblad den 26. august 1909, årgang 44 nr. 198.

9 Henneke 2014, s. 145.



Figur 2. Grosserer Skjold Børgesen, Enrico Dalgas og Holger Petersen på Utoft Plantage i 1893. Foto: Billund Kommunes Museer.



Figur 3. Grosserer-Societetets Komité på Baldersbæk i 1913. Foto: Baldersbæks privatarkiv.

Heide til at anlægge Siam Plantage. Herudover anlagde fabrikant Guildal Guildals Plantage, papirhandler Levison anlagde Hejmdal Plantage, mens fabrikant Petersen anlagde Lindegård Plantage og professor Deuntzer Fasterholdt Plantage.¹⁰ I Holger Petersens bestræbelser på at overtale rige københavnere til at investere i hedeplantager brugte han ofte Baldersbæk som pr-fremstød og viste gerne rundt på den veldrevne plantage. I sommeren 1913 inviterede han den københavnske Grosserer-Societetets Komité til Baldersbæk, hvor han glad viste plantagen frem.¹¹

Holger Petersen var selv manden, der lancerede begrebet 'københavnplantager'. I et brev til højskoleforstander Ludvig Schröder på Askov skriver han i 1897: *"Må jeg henstille til Dem, at de såkaldte grossererplantager fremtidig kaldes københavnplantager, Først fordi ejerne af disse snarest kunne karakteriseres som fabrikanter, måske med undtagelse af mig, dernæst fordi grosserer er et grimme ord, som langt fra lyder så godt som det gode gamle ord købmand.*

10 Henneke 2014, s. 26.

11 Foto fra Baldersbæk arkiv samt takkeskrivelsen i Baldersbæks Fremmedbog.

*Men endelig, og det er for mig den væsentlige grund, synes jeg, at det lyder langt bedre og smukkere, at det er København og københavnere, der er med i denne vor store livssag, om end det var nogle grosserer eller fabrikanter.*¹² Når begrebet københavnerplantager anvendes i nærværende artikel, menes her de plantager, der findes i Varde, Billund og Vejen Kommune, og som er anlagt af velhavende borgere fra storbyerne i perioden fra 1874 til 1910.

I det følgende vil jeg beskrive jagten på en række københavnerplantager og undersøge, om udsigten til gode jagtarealer kan have været et af motiverne for at investere i hedejord og omdanne den til plantager. Hermed er det også sagt, at en udtømmende beskrivelse af de enkelte plantager ikke vil blive foretaget her. De plantager, der her bliver belyst, er udvalgt, fordi de alle er eksempler på tidlige københavnerplantager. Såvel plantagerne som de forskellige ejere har mange lighedstræk, og plantagernes udviklingsforløb følger på mange områder hinanden. Desuden er de udvalgt ud fra tilstedeværelsen af bevaret kilde materiale. Fra Gyttegård findes en del arkivmateriale hos efterkommerne af de daværende ejere bl.a. fotomateriale, gæstebøger og jagtjournaler, ligesom undertegnede i 2009 foretog en række interviews af personer med tilknytning til plantagen. I Villa Baldersbæk findes et stort privat arkiv med gæstebøger, brevvekslinger, regnskaber, fotos, interviews mm., som er anvendt, ligesom Holger Petersens arkivalier på Rigsarkivet er gennemgået. Fra Fromsseier er en stor del af materialet afleveret på Vorbasse Lokalhistoriske Arkiv, ligesom en del arkivmateriale findes i plantagens private arkiv. Dette omfatter bl.a. regnskaber, kassebøger, brevvekslinger mm. som er inddraget. Endelig er en lang række avisartikler benyttet.

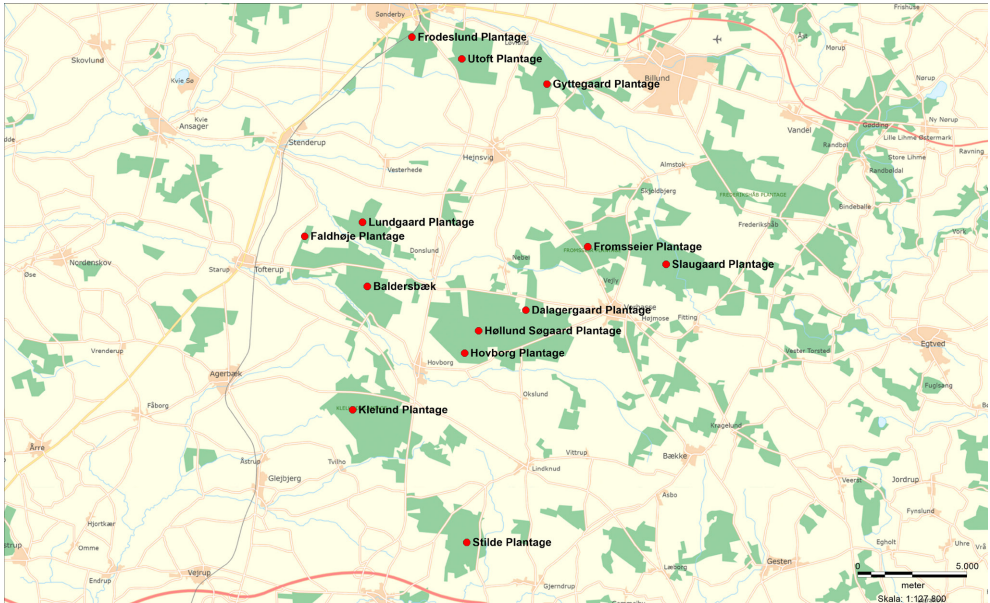
Fromsseier Plantage

Ejendommen Fromsseier ved Vorbasse blev i 1893 købt af den velhavende københavnske grosserer og fabrikant Jacob Moresco. Ejendommen var på dette tidspunkt en gammel hedegård med ca. 400 tønder land (220 hektar), hvoraf det meste bestod af uopdyrket hede, men de kommende år købte Jacob Moresco yderligere nogle naboejendomme og øgede således arealet. Bygningerne fra den gamle hedegård kom til at fungere som plantørbolig, ligesom familien Moresco benyttede boligen, når de opholdt sig på plantagen.¹³ Plantørgården var indrettet med en havestue, hvor Moresco i den første tid boede, når han besøgte ejendommen.¹⁴ I 1904 ønskede Moresco som den første af plantageejerne at få opført en selvstændig bygning som gæstebolig. Bygningen blev placeret i nærhe-

12 Stein 1943, s. 88-89.

13 Selmer 1993, s. 20.

14 Selmer 1993, s. 44.



Figur 4. Oversigtskort over de i artiklen omtalte plantager. Baggrundskort fra Styrelsen for Dataforsyning og Effektivisering.

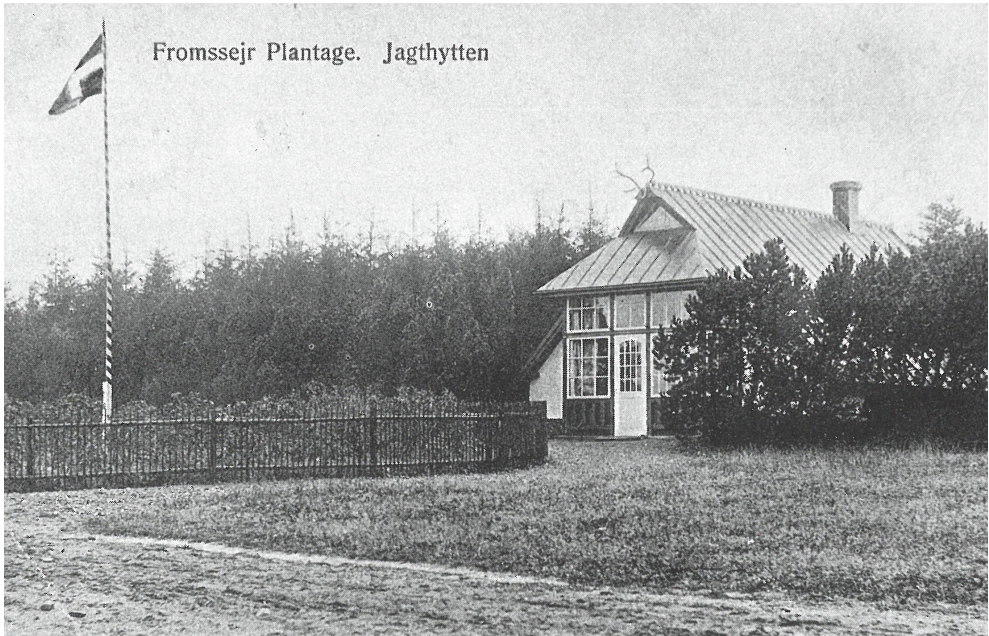
den af Plantørgården, men som en selvstændig bygning tilpas langt væk fra gårdens produktionsbygninger. Moresco hyrede den københavnske arkitekt Valdemar Ingemann til at tegne den nye gæstebolig, der stod færdig i 1905 og blev kaldt Jagthytten.¹⁵ Sammenlignet med Morescos villa i Ordrup var der tale om en meget primitiv og uprætentiøs bygning. Moresco indkøbte inventar i København til den nye Jagthytte, og i den forbindelse er det interessant, at Moresco samtidig bestilte 14 gevirer fra forskellige hjortearter til at dekorere stuen med.¹⁶

Beslutningen om at opføre Jagthytten vidner om familiens øgede brug af, og dermed øgede behov for, bedre overnatningsfaciliteter på plantagen. Selv efter opførelsen af Jagthytten var der dog ikke altid tilstrækkeligt med sengepladser til familien og deres gæster. Derfor beholdt familien Moresco stadigvæk råderet over et par stuer til sig selv og sine gæster på Plantørgården.¹⁷

15 Vorbasse Lokalhistoriske Arkiv, Arkivalier nr. 317, brev fra Bernhard Ingemann 1.12. 1904.

16 Vorbasse Lokalhistoriske Arkiv, Arkivalier nr. A585, inventarliste fra 19080.

17 Selmer 1993, s. 44.



Figur 5. Postkort med Jagthytten på Fromsseier omkring 1910. Foto: Vorbasse Lokalhistoriske Arkiv.

Jacob Moresco døde i 1906 og fik således kun 14 år på Fromsseier. Hans brorsøn Carl Moresco overtog plantagen.¹⁸ Der er intet i kildematerialet, som tyder på, at Jacob Moresco nogensinde gik på jagt. Da han valgte at bygge Jagthytten, var han 76 år og således en ældre mand, der næppe har påtænkt at begynde at gå på jagt. Dette underbygges også af, at al korrespondance omkring Fromsseier på dette tidspunkt blev varetaget af den jagtinteresserede brodersøn og arving Carl Moresco. Navnet 'Jagthytten' og indkøbet af de 14 geværer kunne måske pege i retning af en interesse for jagt, men da dette er de eneste tegn på en jagtinteresse, mens den aldrende Jacob Moresco ejede plantagen, må det nok i højere grad tilskrives en naturinteresse og påvirkning fra Carl Moresco.

Få år efter at Carl Moresco overtog plantagen, blev der knyttet en revirjæger til plantagen ved navn Anton Jørgensen. Han havde været skyttelev på

¹⁸ Vorbasse Lokalhistoriske Arkiv, arkivalier nr. 317, brev fra Moresco til I.C. Sørensen 21.11-1906.

Gavnø Gods ved Næstved og efterfølgende underjæger på Svenstrup Gods ved Ringsted. Udover Fromsseier Plantage var han også på Baldersbæk, Høllund Søgaard, Gyttegård og Slauggård Plantage,¹⁹ men hvordan hans ansættelsesforhold imellem disse steder har været, ved vi intet om. I kassebøgerne for Fromsseier udbetales jævnlige skydepenge for nedlagt skadedyr. Derudover kan vi se, at han kort efter sin ansættelse indrykker annoncer i diverse aviser med information om, at omstrejfende hunde i plantagerne vil blive skudt.²⁰ Han informerer også om, at plantagerne har fået tilladelse til at udlægge gift for rovdyr.²¹ Endelig kan vi se, at han via aviserne hævder jagtretten i en række plantager samt på en række bøndergårde, ligesom han udlover dusør, hvis nogen kan bevise ulovlig jagt foretaget på arealerne.²² Samlet set, ser det således ud til, at Anton Jørgensens opgave primært var at sikre vildtet fred og ro i yngletiden og beskytte det mod rovdyr og hunde. Carl Moresco er nok den af københavnernes, som har været mest interesseret i jagt, og som kan dokumenteres reelt gik på jagt i plantagen med sine københavnske venner. Denne interesse er givetvis grunden til, at Moresco i 1918 vælger selv at ansætte Anton Jørgensen som revirjæger i plantagen, hvorved han flyttede ind på en ejendom, som lå centralt i plantagen. Ejendommen fik i den forbindelse navnet Jægerboligen, men blev efterfølgende kaldt Skyttegården.²³ For skytten var det vigtigt med en bolig midt i plantagen, da han derfra havde bedst fornemmelse af vildtets liv og færden samt bedre mulighed for at høre, om der var krybskytter i skoven.

Mens jagtkulturen i årene fra 1910 oplevede en sand opblomstring på Fromsseier, er der ikke meget, der tyder på, at jagten har haft nogen særlig bevågenhed i de første ca. 15 år af Fromsseiers historie. Der er i hvert fald intet tegn på, at udsigten til at kunne drive jagt og invitere gæster på jagt i plantagen skulle være et motiv, da Jacob Moresco i 1891 begyndte at opkøbe hedearealerne og tilplante dem.

Gyttegård

Gyttegård blev grundlagt i 1898 af bankdirektør og finansmand Axel Heide, der kaldte plantagen for Siam Plantage. Axel Heide og Holger Petersen var begge med til at stifte Det Østasiatiske Kompagni (ØK) året før og kendte således hinanden fra forretningsverdenen. Det er sandsynligt, at det var tilskyndet

19 Vorbasse Lokalhistoriske Arkiv, arkivalier nr. 317, brev fra Moresco til I.C. Sørensen 20.11-1909.

20 Kolding Folkeblad den 15. august 1910, årgang 39 nr. 187.

21 Kolding Folkeblad den 29. januar 1912, årgang 41 nr. 24.

22 Kolding Folkeblad den 11. september 1911, årgang 40 nr. 211.

23 Selmer 1993, s. 48.

af Holger Petersen, at Axel Heide i 1898 begyndte at købe hedegårde samt hede- og skovarealer op omkring Hejnsvig. I december 1899 havde han samlet ca. 942 tønder land (529 hektar), hvoraf ca. 258 tønder land (142 hektar) bestod af to ældre plantager.²⁴ Allerede i 1908 kom Heide i økonomiske vanskeligheder, og samme år solgte han plantagen til grosserer Andreas Petersen for 40.000 kroner.²⁵ Da Andreas Petersen overtog plantagen, var der tilplantet 279 tønder land (154 hektar) med fyr og 259 tønder land (143) med blandet gran og fyr. Dette år nævnes plantagen også første gang med navnet Gyttegård Plantage.

I forhold til hvorvidt jagtmotivet spillede ind, er der intet, der tyder på, at Axel Heide gik på jagt på Gyttegård. Der findes således ikke fotos af Axel Heide som jæger, ligesom der heller ikke er efterladt breve, jagtinvitationer eller lignende, der vidner om, at jagten skulle motivere ham til at investere i heden for at omdanne den til et jagtrevir. Endelig var Axel Heide ikke medlem af Dansk Jagtforening, som netop var det forum, hvor godsejere og velhavende mænd kunne dyrke deres fælles passion for jagten.²⁶

Heller ikke Andreas Petersen var ivrig jæger, og der har aldrig været ansat nogen skytte alene på Gyttegård, ligesom fasanopdræt med mere ikke foregik. I familiealbummet findes der dog fotos, der vidner om, at Andreas Petersen har gået på jagt, ligesom der i familiens arkivalier findes løsrevne sider af en gammel jagtjournal.²⁷ Endelig kan vi ved læsning af Gyttegårds gæstebog læse forskellige bemærkninger om jagten på stedet.²⁸ Allerede i Andreas Petersens tid var jagten på Gyttegård udlejet,²⁹ men kontrakten herom fastsatte, hvor meget vildt der måtte nedlægges pr. år – jægerne fik således ikke frie hænder til at drive jagten. Jagtoptegnelserne vidner da også om, at en del af familien Petersens bekendte – på trods af, at jagten var udlejet – stadig fik lov til at gå på jagt på Gyttegård. Blandt andet gik kunstmaleren Erik Myhlertz, der var en privat bekendt af familien, ofte på jagt på heden, og af familien Petersen blev han aldrig kaldt andet end “Den onde maler”, fordi han skød de stakkels dyr.³⁰ Ligeledes kan vi se, at revirjæger Jørgensen indrykkede annoncer i avisen, hvor

24 Bech 1985, s. 20-26.

25 Bech 1985, s. 20-26.

26 Medlemslisterne er gennemgået for perioden 1884 til 1920.

27 Løse jagtnotater for Gyttegård. Billund Kommunes Museer, genstand nr. 135x10 til 135x16.

28 Fremmedbogen for Gyttegård. Billund Kommunes Museer, genstand nr. 135x5.

29 Det er svært at præcisere, hvornår jagten bliver udlejet, men Andreas Petersens børnebørn samt forhenværende forpagter Arne Madsen mener, at jagten allerede blev udlejet engang i perioden 1920-30'erne.

30 Laage-Thomsen 1985, s. 72.



Figur 6. Jagt på Gyttegård omkring 1915. Foto: Billund Kommunes Museer.

jagtretten hævdes,³¹ ligesom han søgte tilladelse til at udlægge gift her mod rovdyr.³²

På Plantørgården ved Gyttegård fandtes der en jagtvogn, som jagtselskabet benyttede i jagtsæsonen, dels til at køre jægerne ud på deres poster, men også til at køre frokosten ud til festpladsen, hvor jægerne spiste under åben himmel. I jagtjournalen er udbyttet fra de forskellige år beskrevet. I de første år var det primært harer og ræve, der blev skudt, men i de senere år kan vi se, at der i gennemsnit blev skudt 10-14 rådyr i jagtsæsonen, hvilket tyder på, at der må have været en relativ stor bestand i området.³³

Der er således ingen tvivl om, at der blev drevet jagt på Gyttegård. Bemærkninger i gæstebogen og fra de løse sider, der findes i jagtjournalen, vidner om, at dette skete fra omkring 1910. I forhold til at plantagen først er grundlagt i 1898, er det således ret tidligt, der bliver afholdt større jagter her. Dette

31 Kolding Folkeblad den 11. september 1911, årgang 40 nr. 211.

32 Kolding Folkeblad den 29. januar 1912, årgang 41 nr. 24.

33 Løse jagtnotater for Gyttegård. Billund Kommunes Museer, genstand nr. 135x10 til 135x16.

kan dog skyldes, at der ved grundlæggelsen blev indlemmet to ældre plantager på 258 tønder land. Der var således allerede en del højskov i 1910.³⁴

Efterhånden som den resterende del af skoven voksede til, blev der i løbet af jagtsæsonen afholdt flere jagter i plantagen, hvilket synes indledt fra omkring 1930'erne.³⁵ Når der var jagt, var der tradition for, at karlene og skovarbejderne var med på jagten som klappere – hvilket jægerne betalte dem for med vildt.³⁶ Samtlige skovarbejdere og forpagtere havde strengt forbud mod at gå på jagt på arealerne, og i deres ansættelses- og forpagtningskontrakter var det pointeret, at de ikke måtte eje et gevær endsige have et stående i hjemmet.³⁷

Ligesom på mange af de øvrige plantageejendomme var der indrettet nogle værelser på Plantørgården til brug for ejerne, når disse opholdt sig på plantageejendommen. I 1916 var pladsen imidlertid blevet for trang på Plantørgården, og Andreas Petersen bygger i stedet en ny villa på Gyttegård. Villaen var indrettet som feriebolig til brug i sommerhalvåret. Bygningen blev således lukket ned, når sommeropholdet var forbi, og delvist tømt for møbler og inventar. Det har således ikke været muligt at holde jagtmiddage i villaen i efteråret, og intet tyder på, at jagtkulturen har spillet nogen rolle i forbindelse med indretningen af den nye villa.³⁸ Det ser imidlertid ud til, at familien Petersens gamle lejlighed i den sydlige ende på Plantørgården blev anvendt i forbindelse med jagtmiddage. Sikkert bevis herpå har vi dog først fra 1947, hvor et forpagterpar flyttede ind i den anden lejlighed på Plantørgården. På dette tidspunkt ved vi, at når jagten var blæst af, blev jægerne samlet i den sydligste lejlighed på Plantørgården, hvor forpagterens kone lavede mad til dem og trakerede dem på bedste vis. Som tak for en god jagt blev der ofte sendt dyrerygge af sted med toget til familien Petersen i København.³⁹ Jagtmiddagene er givetvis også før 1947 indtaget på Plantørgården, men sikkert bevis herpå har vi imidlertid ikke.

Når jægerne sendte vildt over til familien Petersen i København efter endt jagt, er det med til at bekræfte, at familien Petersen ikke selv deltog som værtpar i jagterne. Det fremgår også af jagtjournalerne og gæstebogen, at Andreas Petersen og hustruen Gytte sjældent opholdt sig på Gyttegård i jagtsæsonen. Derimod ser vi, at Andreas Petersens to svigersønner ofte deltog i jagterne.⁴⁰ Jagtjournalerne giver desuden et interessant indblik i, hvem der deltog i jag-

34 Bech 1985, s. 20-26.

35 Interview med Madsen 2009; Interview med Kronmann og Jacobæus 2009.

36 Kronmann og Jacobæus 2009.

37 Kronmann og Jacobæus 2009.

38 Madsen 2009; Kronmann og Jacobæus 2009.

39 Nielsen 2015, s. 54-55.

40 Fremmedbogen for Gyttegård. Billund Kommunes Museer, genstand nr. 135x5.

terne på Gyttegård. Her ser vi, at deltagerne bestod af dels lokale jægere samt familien Petersens venner og bekendte fra København. Ud over Andreas Petersens to svigersønner ser vi, at generalkonsul Pay ofte deltog i jagterne. Han var en god ven af familien, særdeles ivrig jæger og skribent for Dansk Jagttidende, ligesom han udgav flere jagtbøger, så det er ikke så underligt, at han optræder på gæstelisten. Herudover er der henholdsvis en sagfører og en tidligere borgmester samt førnævnte kunstmaler Myhlertz, der rejste fra København til Gyttegård for at gå på jagt. Således var det som regel kun fem til syv personer fra København, der, uden ægtefæller, deltog i jagterne. Disse personer blev dog suppleret af nogle lokale jægere, blandt andet skovrider Sørensen fra Høllund Søgård og skovrider Holdt fra Påbøl samt Gyttegårds egen plantør og en lærer fra Billund.⁴¹

Høllund Søgård

I 1866 stiftede ejeren af Hovborg Kro, Johan Kristoffer Steinmeier Sørensen, sammen med fire bønder et aktieselskab med det formål at tilplante et større hedearal – den senere Hovborg Plantage. Således var tilplantningen allerede i gang omkring Hovborg, da Hedeselskabet blev dannet senere samme år, hvilket Dalgas var fuldt ud bevidst om.⁴² Under et besøg i området blev Dalgas gjort opmærksom på nabogården til Hovborg Plantage, og i 1877 købte han den meget forfaldne hedegård på 750 tønder land (414 hektar) og kaldte den Høllund Søgård.⁴³ Dalgas ansatte en lokal mand, den kun 25-årige I.C. Sørensen, der ikke havde nogen forstmæssig baggrund, men som dog blev sendt på kursus ved Hedeselskabet. Sørensen må have haft specielle evner for hedetilplantning, for i 1883 blev han udnævnt til skovrider for Hedeselskabet.⁴⁴ Mens skovrider Sørensen var en ivrig jæger, der gerne deltog i jagterne rundt på de forskellige plantager, er der intet der tyder på, at Enrico Dalgas eller den øvrige familie gik på jagt. At skovrider Sørensen var en ivrig jæger og også drev jagt på Høllund Søgård kan ses ved, at han allerede i 1884 indrykkede en annonce i avisen, hvor han gjorde opmærksom på, at al jagt på Høllund Søgård Plantage var forbudt.⁴⁵ Dette annonceredes ligeledes de følgende år, og i 1888 indrykkede han yderligere en annonce, hvor han oplyste, at jagten på en række omkringliggende arealer var overdraget til ham, og at al ulovlig jagt ville blive påtalt og straffet efter loven.⁴⁶ Året efter indrykkedes en lignende annonce,

41 Nielsen 2015, s. 56-57

42 C. Dalgas 1977, s. 29.

43 Skodshøj 1966, s. 132.

44 D. Dalgas 1977, s. 7-8.

45 Kolding Folkeblad den 19. september 1884, årgang 13 nr. 219.

46 Kolding Folkeblad den 22. september 1888, årgang 17 nr. 221.

hvoraf det fremgår, at han havde overtaget jagten på et endnu større areal.⁴⁷ Da ingen i familien Dalgas gik på jagt, er det dog mest sandsynligt, at det var skovrider Sørensen personligt, der lejede jagtarealerne, hvilket tidsmæssigt falder sammen med, at han netop var blevet udnævnt til skovrider, hvilket måske havde medført en indkomststigning, der kunne betale for jagtlejen. Ligeledes er det sandsynligt, at skovrider Sørensen har fået overdraget jagten på Høllund Søgård som en del af hans løn fra familien Dalgas, hvilket er en model, som blandt andet kendes fra Stilde Plantage.⁴⁸

I 1894 døde Enrico Dalgas, og enken ville gerne sælge ejendommen, men Hedeselskabet turde ikke købe den. Løsningen blev derfor, at Dalgas' søn Christian, der ligeledes var ansat som skovrider ved Hedeselskabet, overtog ejendommen i form af et interessentskab sammen med Holger Petersen på Baldersbæk. Efter at handlen og kontrakten var faldet på plads, satte Holger Petersen en del arbejde i gang på Høllund Søgård. Således blev der i 1906 bygget en ny plantørgård, og året efter blev Edvard Glæsel bestilt til at tegne haveanlægget.⁴⁹

I 1914 blev skovrider Sørensen ramt af et vådeskud under en jagt på Høllund Søgård af den lokale læge, hvilket igen vidner om, at det således har været de lokale, der gik på jagt i plantagen.⁵⁰ Året efter blev jagten på Høllund Søgård lejet ud for at skaffe indtægter til plantagen.⁵¹ Der er intet spor af, at jagten på ejendommen har haft en større betydning for ejerne før den tid. Christian Dalgas ser ikke ud til at have drevet jagt der, men skovrider Sørensen er dog den første, der forbyder fremmede at gå på jagt i plantagen og ligeledes lejer de omkringliggende arealer. Desværre har det ikke været muligt at undersøge plantagens regnskaber fra den periode, hvilket kunne have påvist, om det var Sørensen personligt, der foretog disse skridt, eller om det var plantagen. I betragtning af at ejerne ikke selv gik på jagt, og plantagen i denne periode konstant var afhængig af ejernes økonomiske velvilje for at fortsætte driften, er det dog nok mest sandsynligt, at det er skovrider Sørensen personligt, der har lejet arealerne og forbudt andre at drive jagt her. Vi ved dog, at Høllund Søgård var en af de plantager, som var med til at ansætte skytten Anton Jørgensen til at udrydde skadevoldende vildt i yngletiden. Men da jagten blev udlejet i 1915, ser det ud til at ophøre, og da Anton Jørgensen stoppede i den

47 Kolding Folkeblad den 7. september 1889, årgang 18 nr. 209.

48 Skodshøj 1961; Stilde Plantage Fra hedekrat til skov s. 64.

49 D. Dalgas 1977, s. 8-11.

50 Kolding Folkeblad den 25. september 1914, årgang 43 nr. 225.

51 Bus 2011, s. 78.



Figur 7. Høllund Søgård, Foto: Holger Grumme Nielsen 2014.

fælles ansættelse med Baldersbæk, Høllund Søgård, Slauggård, Gyttegård og Fromsseier Plantage, blev der ikke ansat nogen efterfølger på Høllund Søgård.

Baldersbæk

I 1891 købte grosserer Holger Petersen på opfordring af sin bror og Enrico Dalgas hedegården Boldersbækgård med ca. 625 tønder land (345 hektar).⁵² Holger Petersen lod straks en del bygningsforbedringer foretage på Boldersbækgård og fik i den forbindelse indrettet en lille lejlighed i den vestlige ende af gården, som han kunne benytte under sine ophold på ejendommen.⁵³

I 1892 påbegyndtes tilplantningen af de opdyrkede arealer, og i perioden fra 1899 og frem til 1910 forøgede Holger Petersen plantagens areal ved at opkøbe

52 Bus 1985, s. 56; Bus 2011, s. 51.

53 Bus 2011, s. 55.

naboejendommene og andre bygningsløse hedearealer. I 1910 opførte han Villa Baldersbæk som samlingssted for familien i sommerhalvåret.⁵⁴

De tilkøbte ejendomme kom til at fungere som tjenesteboliger for plantagens skovarbejdere. Vi har ikke tjenestekontrakterne fra den første periode, men i en tjenestekontrakt fra 1922 blev det blandt andet slået fast, at skovarbejderne ikke måtte gå på jagt eller fiske i åen, ligesom de ikke måtte have løsgående hunde eller katte i plantagen.⁵⁵ Heroverfor findes en beretning om en skovarbejder i Baldersbæk Plantage, der boede i en af tjenesteboligerne fra 1912 til 1914. Han havde svært ved at forsørge familien, men heldigvis var han dygtig til at fiske og gå på jagt, så han kunne derved undgå, at familien kom til at lide nød. Hans tjenestebolig lå i udkanten af skoven op til et større hedeareal, hvor ingen alligevel gik på jagt, så det er muligt, at det er grunden til, at der blev set igennem fingre med hans jagtaktiviteter.⁵⁶ Hertil skal det dog siges, at netop jagten på hedens harer, agerhøns og urfugle i de første år var betydeligt mere eftertragtet end jagten på de tilplantede arealer, hvor de mørke tætte beplantninger gjorde det besværligt at se og skyde vildtet.⁵⁷

I 1905 fik plantøren tilladelse til at udlægge gift mod rovdyr i plantagen, hvilket blev fulgt op de kommende år.⁵⁸ Holger Petersen var ikke selv jæger, men ligesom det var tilfældet for Gyttegård Plantage, lod han kunstmaleren Erik Myhlertz stå for jagten på Baldersbæk sammen med skovrider Sørensen; Erik Myhlertz er imidlertid først født i 1887 og har derfor ikke deltaget aktivt som jæger i plantagens første år. Generelt tegner der sig også et billede af, at jagten på Baldersbæk først blev drevet fra omkring 1910, hvor villaen blev bygget, men vi ved, at skovrider Sørensen gik på jagt i Baldersbæk sammen med Holger Petersens fætter Wilhelm Petersen før 1910.⁵⁹ Vi kan også se, at fra 1910 og frem til 1929 boede de tilrejsende jægere i villaen, hvor også jagtmiddagen blev indtaget. Under selve jagten blev frokosten indtaget ude i skoven, hvor madkurve blev bragt ud til jægerne.⁶⁰ Selvom de mere selskabelige aktiviteter i forbindelse med jagten blev afholdt i villaen i de første år, ser det ikke ud til, at der var tale om storslåede jagtmiddage. Jagten varede i to til tre dage, og den dag, hvor de fleste af jægerne deltog, blev betegnet som den "store jagt". Den dag bestod middagen af gule ærter, øl og pandekager, hvorefter der blev

54 Schmidt 1985, s. 31.

55 Baldersbæks privatarkiv: Tjenestekontrakt for Søren Hansens på Østergaard 1922.

56 Bus 2011, s. 72.

57 Dansk Jagtidende 1911, årgang 28, nr. 8, s. 155.

58 Kolding Folkeblad den 25. august 1905, årgang 34 nr. 196.

59 Laage-Thomsen 1985, s. 71-72.

60 Laage-Thomsen 1985, s. 73.

spillet kort.⁶¹ På det tidspunkt af året hvor jagten blev afviklet, har det meste af villaen været lukket ned og stået uopvarmet, ligesom det mest kostbare af indboet har været opbevaret i bankbokse. Det har således ikke været muligt at fremvise villaen med alt dens pragt for jagtgæsterne, ligesom menuen heller ikke bar præg af nogen form for luksus. I Baldersbækbogen fra 1985 beskriver Finn Laage-Thomsen jagterne i den første periode på Baldersbæk.⁶² Her er det interessant at læse hans beskrivelse af jagtgæsterne på Baldersbæk omkring 1910. Udover skovrider Sørensen, plantør Simonsen, Wilhelm Petersen og Erik Myhlertz var det lokalbefolkningen, der deltog i jagten, blandt andet sønnerne fra Hovborg Kro, et par lokale gårdmænd, smeden og købmanden i Hovborg samt en konditor, branddirektøren, brugsuddeleren og en fiskemester. En lokal bonde beskrives således: *“Han havde kun en tand i munden og talte raujysk, så det kneb for Københavnerne at forstå ham. Han ankom til jagten for det meste på cykel, for han var en sparsommelig mand og op af rygsækken stak hovederne af hans to hunde.”*⁶³ Hertil skal det bemærkes, at der kun var to til tre københavnere med på jagten, der ellers mest bestod af lokale folk.

Omkring 1930 rykkede jagtaktiviteterne over på Plantørgården, hvor jagtmiddagen blev serveret, ligesom de tilrejsende jægere boede på Plantørgården. På dette tidspunkt var der stadig kun tale om to til fire tilrejsende gæster, mens de øvrige jægere var lokale.⁶⁴ I 1987 blev en flok ældre skovarbejdere interviewet om deres tid i Baldersbæk Plantage i 1920'erne og 1930'erne, og interviewereren spurgte flere gange til, hvorledes jagten blev drevet. Her er det interessant, hvor lidt skovarbejderne kunne fortælle herom, og hvor lille en betydning dette tilsyneladende har haft i plantagen.⁶⁵

I skovrider Sørensens efterladte papirer findes et brev fra Holger Petersen fra 1914, hvor han takkede skovrideren for den tilsendte hare og det dejlige rådyr, som, han skriver, smagte fortræffeligt.⁶⁶ Holger Petersen var således ikke til stede på Baldersbæk under jagterne. Samtidig er det interessant, at Holger Petersen har fået tilsendt et stykke råvildt. Det første råvildt i Baldersbæk Plantage blev observeret i 1902.⁶⁷ I takt med at plantagen voksede til, blev det mere og mere råvildtet, jægerne gik på jagt efter, men det kunne være

61 Laage-Thomsen 1985, s. 73.

62 Finn Laage-Thomsens far var i mange år leder af jagten på Baldersbæk.

63 Laage-Thomsen 1985, s. 72.

64 Bus 2011, s. 98.

65 Interview 1987, båndoptagelser med skovarbejder Ejner Nielsen, Christian Thorstensen, Jens Vind og Erik Buus.

66 Baldersbæk privatarkiv, brev fra Holger Petersen til skovrider Sørensen 1914.

67 Bus 2011, s. 105.



Figur 8. Villa Baldersbæk 1910. Foto: Baldersbæk privatarkiv.

svært at komme på sikkert skudhold i de tæt sammenvoksede nåletræskulturer.

Generelt ser det ud til, at jagten på Baldersbæk ikke har spillet nogen større rolle i plantagens første år. Villaen blev ikke indrettet med genstande, der knyttede sig til jagtkulturen, der er ikke blevet ført jagtjournaler eller lignende, der kan være med til at understrege jagtens betydning på stedet,⁶⁸ ligesom ejeren ikke har været til stede på ejendommen under jagten. Vi kan imidlertid se, at Holger Petersen melder sig ind i Dansk Jagtforening i 1899,⁶⁹ men dette kan nok nærmere begrundes med, at medlemsbladet på dette tidspunkt indeholder en del artikler om blandt andet natur og forstmæssige emner, ligesom jobannoncer for forstfolk blev indrykket heri. Den mest tydelige skildring af

68 Den første jagtjournal på Baldersbæk er fra 1935.

69 Dansk Jagttidende 1899, årgang 15, nr. 12, medlemslister bagerst i tidsskriftet.

Holger Petersens tilgang til jagten finder vi i et brev fra 1915, som han sender til skovrider Sørensen på Høllund Søgård. I brevet skriver Holger Petersen således: *“Jeg bøjer mig, at vi på grund af vor fattigdom lejer jagten bort på Høllund Søgaard, men at andre end mine venner skal købe sig ret til at jage på Baldersbæk, det faar de mig ikke til med min gode vilje.”*⁷⁰ Dette underbygger Holger Petersens tanke om, at Baldersbæk skulle være et samlingssted for familie og venner, der frit kunne nyde stedets herlighedsværdier – herunder jagten. At Holger Petersen har ønsket, at hans venner og familie havde mulighed for at nyde jagten på Baldersbæk, understøttes også ved, at Baldersbæk er en af de plantager, der var med til at ansætte Anton Jørgensen fra Fromsseier som skytte omkring 1910, så han kunne skyde krager, ræve og rovfugle i vildtets yngletid. Da Anton Jørgensen stopper som skytte ved de 5 plantager, blev der ikke ansat en ny skytte på Baldersbæk, hvilket heller aldrig er sket sidenhen.

Generelt ser det ud til, at Holger Petersens ageren for at plante skov på heden bundede i andre intentioner end en fremtidig udsigt til gode jagtarealer. Han arbejdede intenst for at få velhavende københavnere til at investere i den jyske hede – hertil skal det bemærkes, at han intet sted omtaler muligheden for, at en kommende ejer kan få gode jagtarealer som argument for at nå sit mål.

Hvem gik på jagt i københavnplantagerne?

Da Dansk Jagtforening blev dannet i 1884, var det tydeligt, at foreningen tegnedes af den danske overklasse – adelen og det højere borgerskab i byerne. Hertil kommer en række forstfolk, som primært er de statsansatte forstfolk samt de medarbejdere, der var ansat ved jagtvæsnene på de danske herregårde og godser.⁷¹ Annoncer i foreningens tidsskrift “Dansk Jagttidende”, såvel for udlejning af jagtarealer som jagtudstyr, vidner ikke bare om det købekraftige publikum, som foreningens medlemmer bestod af, men også om den kultur, der var tilknyttet jagten, og som blandt andet kom til at præge boligindretningen på plantagerne i perioden.⁷²

Flere af de københavnere, som sammen med Hedeselskabet anlagde københavnplantagerne, meldte sig aldrig ind i Dansk Jagtforening. Hertil skal bemærkes, at de plantagegrundlæggere, som meldte sig ind i foreningen, først

70 Baldersbæk privatarkiv: Brev fra Holger Petersen til I. C. Sørensen fra 1915.

71 Dansk jagttidende 1884-85, årgang 1, nr. 9 – medlemsliste bagerst i tidsskriftet.

72 Dansk Jagttidende 1885, årgang 2, nr. 6 s. 91; Dansk Jagttidende 1886, årgang 2, nr. 11 s. 163; Dansk Jagttidende 1888, årgang 5, nr. 6 s. 79; Dansk Jagttidende 1898, årgang 15, nr. 7 s. 113-116.

gjorde det en årrække efter, at de havde købt arealerne og påbegyndt tilplantningen, ligesom flere af dem meldte sig ind, selvom vi ved, at de ikke gik på jagt.⁷³ Bevæggrunden hertil kan skyldes, at Dansk Jagttidende i begyndelsen også bragte en del artikler og annoncer, der primært var rettet mod forstintresserede personer. Yderligere pointerer Dansk Jagtforening, særligt i begyndelsen, at en rigtig jæger ikke behøver at udøve jagt, men er en person, der nyder naturen og dyrelivet.⁷⁴ Endelig skal det nævnes, at flere af medlemmerne kan have indmeldt sig, fordi de ønskede at støtte foreningen og dens aktiviteter, uden at dette var et udtryk for en dybere interesse for selve jagten.

Ingen af de undersøgte københavnerplantager har jagtjournaler fra plantagens begyndelse, men først fra årene omkring 1910, hvilket tidsmæssigt ofte hænger sammen med, at anden generation af ejere overtog ejendommene.

Fra de jagtjournaler, der er bevaret fra perioden omkring 1910 og frem, får vi et indblik i, hvilke personer der gik på jagt i plantagerne. På Baldersbæk, Gyttegård og Fromsseier var der tale om tre til fire personer fra København, ofte familiemedlemmer og venner, mens jagten i Høllund Søgård Plantage allerede blev udlejet fra 1915. Herudover var det lokale jægere, der deltog på jagterne – således er det titler som lærer, læge, bonde med mere, der fremgår af jagtjournalerne. Endelig deltog også Hedeselskabets lokale skovridere på en del af jagterne, ligesom stedets plantør nogle gange deltog. Mens Hans Kristensen i bogen "Hertugræve og køkkenharer" beskriver, hvorledes det i Sønderjylland var almindeligt, at samtlige forstfolk også var jægere, var dette ikke tilfældet ved københavnerplantagerne, ligesom de heller ikke er at finde i medlemslisterne for Dansk Jagtforening.⁷⁵ Dette træk er generelt gennemgående for forstfolk i Ribe Amt, hvor der i perioden kun optræder tre til fem forstfolk som medlemmer af Dansk Jagtforening.⁷⁶

Med undtagelse af Hedeselskabets lokale skovridere samt kunstmaleren Erik Mylertz er det imidlertid interessant, at der ingen gengangere var blandt jagtgæsterne på de her behandlede og indbyrdes nært beliggende plantager. På trods af, at der var et tæt venskab mellem familien Moresco og familien Petersen på Baldersbæk, og disse besøgte hinanden, optræder de ikke i hinandens jagtjournaler. Det samme er tilfældet mellem familien Petersen på Baldersbæk og den anden gren af familien Petersen, som ejede Gyttegård. Ligeledes

73 Ved gennemgang af Dansk Jagtforenings medlemslister kan det ses, at Enrico Dalgas, Heide og J. Moresco aldrig indmelder sig. Derimod indmelder Holger Petersen sig i 1899, Andreas Petersen i 1910 og C. Moresco i 1906.

74 Dansk Jagttidende 1884, årgang 1, nr. 1 s. 3; Dansk Jagttidende 1885, årgang 2, nr. 8 s. 113.

75 En undtagelse herfra er skovrider Jensen i Klelund, der var medlem af Dansk Jagtforening allerede i 1891.

76 Dansk Jagttidende, gennemgang af medlemslisterne fra 1884 til 1920.

Aar 1915. 21 September afholdes Jagtjagt i Skov Løsevisje.

Jagere: En. Borgemeister Løsevisje. Korummand.
Generalkonsul Gay. id.
Skovrider Løsevisje.
- Skovr., Apudskid.
Lærer Løsevisje. Billund.
Sognerådsformand Christensen
Løsevisje. Korummand
Overvisings. K.F. Møller. id.
Jagterum. id.

i. 50 Skovjagter i Skov Løsevisje.

De medtagne: 8 Skovr. (Løsevisje, Apudskid C. B. Løsevisje
Christensen 2 og Skovrider Løsevisje, Skovr. Løsevisje
og Overvisings. Møller her 1.)
1 Skovr. - Skovrider Løsevisje. (Løsevisje Skovr. og
Jagterum aarsnit her 1)
2 Apudskid. (Løsevisje, Apudskid Gay.)
og 2 Skovrider. (Overvisings. Møller)

Figur 9. Eksempel på jagtjournalen fra Gyttegård, hvor der ses titler som generalkonsul, sammen med skovrider, lærer og sognerådsformand. Løst jagtnotat ved Billund Kommunes Museer. Genstand nr. 135x10

optræder det lokale borgerskab fra byer som Esbjerg, Varde, Vejen, Vejle med mere ikke som gæster på jagterne i plantagerne. Endelig skal det bemærkes, at en del arkivmateriale vidner om, at ejerne slet ikke altid selv har været til stede på jagterne i plantagerne.⁷⁷

Heller ikke adelige hørte med til kredsen af jægere på københavnerplantagerne. På trods af at plantagerne ligger geografisk tæt, ser det således ikke ud til, at ejerne har inviteret hinanden på jagt eller plejet nogen form for social omgang med hinanden. Set i lyset af at plantagegrundlæggerne meldte sig ind i Dansk Jagtforening fra omkring år 1900 og frem, hvor også adelen i høj grad var repræsenteret, og at de ejede plantager, som geografisk lå tæt op ad hinanden, er det interessant, at de ikke interagerede med hinanden. Det gør sig blandet andet gældende for plantagerne Klelund ved Hovborg, Skødbjerg ved Vorbasse og Stilde ved Holsted, der var anlagt i samme periode af adelige ejere. Hvorvidt dette var et bevidst valg, skal ikke kunne siges, men der er i hvert fald intet, som tyder på, at grundlæggerne af plantagerne brugte plantagerne og muligheden for jagt til at nærme sig adelen.

Hertil skal det siges, at såfremt det københavnske borgerskab ønskede at nærme sig adelen og deres kultur, var der givetvis andre og mere nærliggende måder. Således ses det, at Dansk Jagttidende i perioden reklamerede for forskellige herregårde og godser med dertilhørende jagtarealer til udlejning eller salg. Selvom mange danske godser i denne periode var i en økonomisk opgangsperiode som følge af øgede indtægter fra salget af fæstegodset, så blev der alligevel handlet herregårde i perioden.⁷⁸ Hvis grundlæggerne af plantagerne nærede ønske om at tilegne sig gode jagtrevirer, så de kunne kopiere adelens jagtkultur i perioden, havde det været mere oplagt at erhverve et af disse godser. Imidlertid var der ikke mange blandt de nyrige danskere, der anlagde københavnerplantager, som også investerede i traditionelle danske herregårde. Det ses dog, at Carl Moresco, der i 1906 overtog Fromsseier, i 1912 købte Iselingen Gods, som han imidlertid solgte igen allerede seks år efter.⁷⁹

Selve arealerne og modsætningsforholdene mellem rationel skovdrift og vildtpleje

Ved såvel en fysisk gennemgang af landskabet i plantagerne som ved en gennemgang af kildematerialet er det interessant at se, hvorledes plantagerne

77 Gennemgang af: arkivalier, fremmedbøger mm. på Gyttegård, Fromsseier, Høllund Søgård, Klelund og Baldersbæk.

78 Dansk Jagttidende 1902, årgang 19, nr. 2, s. 30, nr. 6 s. 94; Dansk Jagttidende 1907, årgang 24, nr. 3, s. 55, og nr. 6 s. 105.

79 Henneke 2014, s. 172; <http://www.danskeherregaarde.dk/nutid/iselingen> (besøgt 14.12.2020).

markerer sig ved deres fuldstændige mangel på tiltag, der kunne forbedre jagtforholdene i de første mange år. Herudover er der intet, hverken skriftligt kilde materiale eller fysiske spor, der vidner om tilplantninger af vildtremiser, fodring af vildtet eller om at ejerne har tilplantet arealerne således, at skydeforholdene blev optimale. Snarere tværtimod er de fleste plantager tilplantet i firkanter med smalle skovveje, der næppe gjorde det let at skyde vildtet, når der et kort øjeblik var fri skydemulighed, mens vildtet passerede vejen. Næsten alle plantagerne har smukke naturområder såsom hedearealer, engarealer eller moser, men ingen steder findes der vidnesbyrd om, at disse områder har udgjort et oplagt jagtområde eller lignende. Derimod vægtede de fleste plantageejere i stedet at anlægge damme i moseområderne til opdræt af fisk,⁸⁰ eller der blev gravet tørv i moserne, ligesom vandløb i engene ofte blev opstemmet og forbundet med engvandingskanaler, så høudbyttet kunne maksimeres. Både Utoft, Fromsseier, Gyttegård og Klelund har alle store hedearealer, som ejerne ret tidligt opgav at tilplante, eller de besluttede ligefrem at friholde et stykke hede fra tilplantningen for at øge ejendommens naturværdi; men ingen steder nævnes det, at formålet hermed skulle være af jagtmæssige interesser.

Endelig er det interessant, at ingen af plantagerne bygger huse, som jægerne kan spise frokost i under jagterne. Når vi erindrer, hvor mange midler eksempelvis Holger Petersen brugte på at indrette haven på Baldersbæk og Høllund Søgård, er det tankevækkende, at han ikke fandt det nødvendigt at opføre en mindre hytte, hvor jægerne kunne få serveret frokost. Små hytter indrettet med jagtmotiver blev i perioden opført rundt omkring på flere af landets godser, og det ville således have været oplagt at opføre tilsvarende frokostegnede bygninger i tilknytning til plantagerne. Dette skete imidlertid ikke. I stedet var det kutyme, at frokosten blev indtaget siddende i græsset ude i skoven.

De eneste konkrete tegn på jagtens betydning for ejerne er udlægningen af gift for rovvildtet og ansættelsen af en revirjæger i 1910. Regnskaberne fra Fromsseier vidner desuden om, at Moresco allerede fra 1903 lejede markerne rundt om plantagen for at undgå hegnsjægere, der sad rundt om plantagerne og skød skovens vildt, når det trak ud på bøndernes marker for at fouragere.⁸¹ Disse forhold udspringer alle fra Fromsseier, hvor der ingen tvivl er om, at Carl Moresco var en inkarneret jæger. At de øvrige plantageejere går med til at finansiere revirjægerens løn kan givetvis forklares med datidens opfattelse af, at alt rovvildt var skadevildt, der helst skulle udryddes, idet de accepterede at betale revirjægerens løn, selvom de ikke selv gik på jagt. Hertil skal det be-

80 Dette sker i bl.a. i Baldersbæk, Klelund og Fromsseier.

81 Lokalhistorisk arkiv i Vorbasse, arkivalier nr. 317: Brev fra Moresco til I.C. Sørensen 21.11-1906.

mærkes, at med undtagelse af Fromsseier, og perioden hvor Anton Jørgensen i fællesskab var ansat som revirjæger på Baldersbæk, Fromsseier, Slauggård, Høllund Søgård og Slauggård Plantage, blev der aldrig ansat skytter på de undersøgte københavnerplantager.

Opsummering

Udgangspunktet for denne artikel har været et ønske om at belyse jagtens betydning ved grundlæggelsen af københavnerplantagerne, og om hvorvidt udsigten til at kunne gå på jagt kunne være et muligt motiv hos grundlæggerne af plantagerne.

Ovenstående gennemgang viser, at der kun blev drevet jagt i begrænset omfang i de første 15-20 år efter plantagernes grundlæggelse. Flere af plantagegrundlæggerne blev ganske vist medlem af Dansk Jagtforening, men dette skete som regel først 10-15 år efter, at de havde grundlagt plantagerne, og det var langt fra alle plantagegrundlæggere, der blev medlemmer. Det samme billede viser sig i forhold til de ansatte i plantagerne. Ligeledes skal det bemærkes, at flere af grundlæggerne, på trods af deres medlemskab af Dansk Jagtforening, ikke selv gik på jagt og i stedet udlejede jagten på deres plantager.

Undersøgelsen har vist, at de fleste jagter blev afholdt med få gæster fra København og ellers mest med deltagelse af lokale jægere. Indtrykket bliver således, at mange af plantagegrundlæggerne ikke havde en omgangskreds, der bestod af ivrige jægere, og da kun få af grundlæggerne selv har gået på jagt, kan det rent sportslige element i jagten heller ikke har haft indflydelse på ejernes beslutning om at anlægge plantager.

Når vi hertil har in mente, hvordan ejerne på Baldersbæk så igennem fingre med, at der blev jaget ulovligt i plantagerne, er det tydeligt, at jagten ikke har samme betydning for plantageejerne som på flere af de store danske godser.

Yderligere skal det fremhæves, hvorledes der i plantagerne ikke blev gjort mange anstalter til at forbedre vilkårene for vildtet. Først fra 1921, hvor revirjæger Peter Rørbæk blev ansat på Fromsseier, har vi eksempler på, at der arbejdes konsekvent for vildtplejen, men ellers er københavnerplantagerne karakteriseret ved, at der i de første mange år ikke blev anlagt vildtrevirer, fodret i vinterhalvåret eller tilsæt vildtagre, ligesom der ikke blev lavet lysninger i plantagerne, så skydechancerne blev mest optimale. Enkelte tiltag blev det til, som eksempelvis da fem plantager omkring 1910 i fællesskab ansatte en skytte til at jage rovvildt, ligesom ejerne på Fromsseier lejede arealerne rundt om skoven for at undgå hegnsjægere, men derudover var tiltagene begrænsede.

Herudfra kan det konkluderes, at jagten eller udsigten til jagtarealer ikke har været noget nævneværdigt motiv for grundlæggerne af københavnerplantagerne. Nærmere forskning vil forhåbentlig give et mere nuanceret billede af

hvilke motiver der så ligger til grund for ejernes beslutning om at anlægge plantagerne.

Utrykte kilder

Baldersbæk:

Baldersbæk Arkiv, Diverse private papirer og fotografier

Interview 1987, båndoptagelser med skovarbejder Ejner Nielsen, Christian Thorstensen, Jens Vind og Erik Buus på Varde Museerne.

Fromsseier:

Fromsseier Arkiv registreret som sag A585 i Vorbasse Lokalhistoriske Arkiv.

Fromsseier Arkiv sag 317 i Vorbasse Lokalhistoriske Arkiv.

Gyttegård:

Interview med forhenværende forpagter Arne Madsen 2009. Foretaget af Holger Grumme Nielsen.

Interview med forhenværende ejers barnebarn Anette Kronmann 2009. Foretaget af Holger Grumme Nielsen.

Interview med forhenværende ejer Erik Jacobæus 2009. Foretaget af Holger Grumme Nielsen.

Fremmedbogen for Gyttegård på Billund Museum, Genstand nr. 135x5.

Løse jagtnotater for Gyttegård på Billund Kommunes Museer, Genstand nr. 135x10 til 135x16.

Litteratur

Bech, 1985: "Gyttegaard Plantage." I: *Egnsbogen for Grindsted og Billund*. Årgang 1985. Grindsted Sparekasse, s. 20-26.

Boeskoy, Signe, 2010: *Herregårdsherskab – Distinktioner og iscenesættelser i danske herregårdsmiljøer, 1850-1920*. Ph.d. -afhandling. Århus Universitet.

Bus, Erik, 1985: "Tilplantningen af heden omkring "Baldersbæk": I: *Baldersbæk-bogen*. Holger Petersens Fond, s. 55-63.

Bus, Erik, 2011: *Baldersbæk – en københavnerplantage*. Holger Petersens Fond, København.

Dalgas, Christian, 1907: "Forskellige større Ny-Plantageanlæg i Sydjylland". I: *Hedeselskabets tidsskrift*, nr. 6, 27. årgang 1907, s. 5.

Dalgas, Dagmar, 1977: "Høllund Søgaard plantage i hundrede år 1877-1977." I: Vibeke Fischer Thomsen (red): *Høllund Søgaard Plantage i hundrede år 1877-1977*, s. 8-11.

Dansk Jagttidende – Organ for Dansk Jagtforening 1884, 1 årgang, nr. 1. Det Hoffenbergske Etablissement 1884, s. 3 og nr. 6, s. 56.

- Dansk Jagttidende – Organ for Dansk Jagtforening 1885*, 1 årgang, nr. 9, Det Hoffenbergske Etablisament 1885.
- Dansk Jagttidende – Organ for Dansk Jagtforening 1885*. 2 årgang nr. 6, Det Hoffenbergske Etablisament 1885, s. 91 og nr. 8, s. 113.
- Dansk Jagttidende – Organ for Dansk Jagtforening 1886* 2 årgang nr. 11, Det Hoffenbergske Etablisament 1885, s. 163.
- Dansk Jagttidende – Organ for Dansk Jagtforening 1888*. 5 årgang nr. 6, Det Hoffenbergske Etablisament 1888, s. 79.
- Dansk Jagttidende – Organ for Dansk Jagtforening 1889-90*. 6 årgang nr. 10, Det Hoffenbergske Etablisament 1890, s. 144.
- Dansk Jagttidende – Organ for Dansk Jagtforening 1890-91*. 7 årgang nr. 8, Det Hoffenbergske Etablisament 1891, s. 93.
- Dansk Jagttidende – Organ for Dansk Jagtforening 1891-92*. 8 årgang nr. 1, Det Hoffenbergske Etablisament 1891, s. 9.
- Dansk Jagttidende – Organ for Dansk Jagtforening 1898*. 15 årgang nr. 7, Det Hoffenbergske Etablisament 1898, s. 113-116; nr. 12, Medlemslisterne over København med Forstæder og Frederiksberg.
- Dansk Jagttidende – Organ for Dansk Jagtforening 1902*. 19 årgang nr. 2, Det Hoffenbergske Etablisament 1902, s. 30; nr. 6 s. 94.
- Dansk Jagttidende – Organ for Dansk Jagtforening 1903*. 20. årgang nr. 8, Det Hoffenbergske Etablisament 1904, s. 125.
- Dansk Jagttidende – Organ for Dansk Jagtforening 1906*. 23 årgang nr. 12, Det Hoffenbergske Etablisament 1906, medlemslisterne bagerst i bladet
- Dansk Jagttidende – Organ for Dansk Jagtforening 1907*. 24 årgang nr. 3, Det Hoffenbergske Etablisament 1907, s. 55, s. 105 og nr. 6 s. 105.
- Dansk Jagttidende – Organ for Dansk Jagtforening 1910*. 27 årgang nr. 1, Det Hoffenbergske Etablisament 1910, s. 2.
- Dansk Jagttidende – Organ for Dansk Jagtforening 1911*. 28 årgang nr. 8, Det Hoffenbergske Etablisament 1911, s. 155.
- Henneke, Jørgen, 2014: *Guld og grønne skove Københavnerplantager i Jylland*. Henneke & Henneke, Christiansfeld.
- Henningsen, Peter, 1995: *Hedens Hemmeligheder Livsvilkår i Vestjylland 1750-1900*. Overgaard Bøger, Grindsted.
- Kristensen, Hans, 2017: *Hertugræve og køkkenharer Jagt, Vildt og Jæger før Genforeningen*, Bogjagt.dk
- Laage-Thomsen, Finn, 1985: "Jagten". I: *Baldersbæk-bogen*. Holger Petersens Fond, s. 71-85.
- Laursen, Jesper, 2009: *Herregårdsjagt i Danmark*. Gads forlag.
- Nielsen, Holger Grumme, 2015: *Gyttegaard – En københavnerplantages historie og natur*. Billund Museum.

- Schmidt, Søren, 1985: "Baldersbæks arkitektur". I: *Baldersbæk-bogen*. Holger Petersens Fond, s. 31-37
- Selmer, Jørgen, 1993: *Fromsseier – En københavnerplantage i Vestjylland*. Skippershoved, Herning.
- Skodshøj, Harald, 1966: *E. M. Dalgas*. Det danske Hedeselskab.
- Skodshøj, Harald, 1961: *Stilde Plantage Fra hedekrat til skov*. Aktieselskabet Stilde Plantage.
- Skrubbeltrang, Fridlev, 1966: *Det indvundne Danmark*. Udgivet af Det danske Hedeselskab Gyldendal.
- Stein, Henrik, 1943: *Holger Petersen*, Møller 6. Landschultz Bogtrykkeri, København
- <http://www.danskeherregaarde.dk/nutid/iselingen> (besøgt 14.12.2020).

Avisartikler

- Kolding Folkeblad den 19. september 1884, årgang 13 nr. 219.
- Kolding Folkeblad den 22. september 1888, årgang 17 nr. 221.
- Kolding Folkeblad den 7. september 1889, årgang 18 nr. 209.
- Kolding Folkeblad den 25. august 1905, årgang 34 nr. 196.
- Kolding Folkeblad den 15. august 1910, årgang 39 nr. 187.
- Kolding Folkeblad den 11. september 1911, årgang 40 nr. 211.
- Kolding Folkeblad den 29. januar 1912, årgang 41 nr. 24.
- Kolding Folkeblad den 25. september 1914, årgang 43 nr. 225.
- Holstebro Dagblad den 7. oktober 1890, årgang 10 nr. 233.
- Horsens Folkeblad den 26. august 1909, årgang 44 nr. 198.
- Viborg Stifts Folkeblad den 5. oktober 1889, årgang 13 nr. 232.

Summary

In the beginning of the 20th century, wealthy industrialists in Copenhagen established the so-called 'Copenhagen plantations' in Western Jutland in cooperation with *Hedeselskabet* (The Danish Land Development Service). Enrico Dalgas, the founder of *Hedeselskabet*, conceived the concept and persuaded newly rich merchants in Copenhagen to buy farms on the moors in Western Jutland, in order to cultivate the land and establish forest plantations. One of the reasons given by posterity has been that these new proprietors wanted to acquire facilities for hunting and thereby achieve a status almost equivalent to that of the Danish nobility. In the same period, in order to distinguish themselves from other social classes, established Danish manor owners evolved their own private system of hunting, the scale of which vastly exceeded anything seen earlier.

This article investigates the first 30 years of hunting at a number of 'Copenhagen plantations'. It shows that few of the founders actually participated in the hunting themselves. Plantation hunting was not common until 15 to 20 years later, about the time when the second generation of owners was ready to take over. Moreover, this article shows that guests at the huntings were local people and not city acquaintances, whom the owners of the plantations wished to impress. In the same way, the purpose of arranging shootings, as such, was not to distinguish the proprietors or mark a certain status. Therefore, we may conclude that hunting or the prospects of owning suitable acreage for hunting was not a primary motive for the founders of the 'Copenhagen plantations'.

Forfatter

Holger Grumme Nielsen, f. 1982, cand. mag i historie fra Aalborg Universitet. Har arbejdet med herregårdskultur efter lensaflysningen, københavnerplantagerne i Varde-, Billund- og Vejen Kommune. Udgav i 2015 bogen *Gyttegaard En københavnerplantages historie og natur*. Ansat som ph.d.-studerende i et samarbejde mellem Vardemuseerne, Billund Kommunes Museer og Saxo Institutet, Københavns Universitet.

Key-words: Københavnerplantager, hedetilplantning, Hedeselskabet, Dalgas, hedeopdyrkning, jagt, Baldersbæk, Fromsseier, Klelund, Høllund Søgård, Gyttegård.