

## Landsbyernes navne

*De danske landsbynavne er en stor og varieret gruppe, og de er fra såvel forhistorisk tid, vikingetid, middelalder og den eftermiddelalderlige periode. Selvom der kun meget sjældent findes samtidige historiske kilder, der beskriver betydningerne af landsbynavne, eller bare angiver hvornår landsbyerne er anlagt, kan der ud fra navnenes sproglige indhold og ved brug af tværfaglige metoder fås et indblik i landsbyernes dateringer og en forståelse for de store regionale forskelle i Danmark. Der argumenteres i artiklen for tre primære lag: 1) et ældre lag fra før vikingetiden, 2) et yngre lag fra sen vikingetid og tidlig middelalder og 3) et sent lag fra den senere del af middelalderen og efter. Hvert af disse lag har deres distinkte regionale fordelinger.*

### Indledning

Det er måske at "slå et vel stort brød op" at kalde en artikel *Landsbyernes navne*, da emnet og marialet er så stort. Faktisk vil der her kun blive forklaret ganske få og særligt illustrative konkrete eksempler på landsbynavne. Til dette må i stedet henvises til det glimrende opslagsværk *Danske Stednavne*<sup>1</sup> samt til *Danmarks Stednavne*<sup>2</sup> på nettet. Målet med denne artikel er i stedet at give et overblik over landsbyernes navnetyper, et indblik i deres alder og geografiske fordeling samt en forståelse for, hvordan de kan bruges ved kulturhistoriske studier. Landsbyernes navne er en mulighed for at få nye forståelser for de historiske og forhistoriske landskaber, bebyggelsesstrukturer og navngivnings-traditioner.

### Om landsbyer

Vi har alle et indre billede af, hvad en landsby er: En samling af gårde, der før udskiftningen omkring år 1800 havde et dyrkningsfællesskab. Der var dog mange grænsetilfælde, f.eks. mellem landsbyer på den ene side og samlinger af huse som fiskerlejer uden jordtilliggender af betydning på den anden side. Et andet sted, hvor der kan være grænsetilfælde, er mellem landsbyer og enkeltgårde, der allerede før udskiftningen som udgangspunkt havde separate jordtilliggender. I praksis havde enkeltgårdene dog i mange tilfælde visse fællesskaber. På Bornholm havde enkeltgårdene andel i fællesgræsninger på Almindingen, og tilsvarende fælles græsningsarealer ses i mange hede- og enkeltgårdsdominerede egne. Desuden kunne enkeltgårdenes agre godt ligge delvist geografisk flettet ind i hinanden – dyrkningssystemet og landskabet var bare

indrettet på en måde, så jorderne kunne dyrkes uden nævneværdig koordinering.<sup>3</sup> Desuden skete der sammenlægninger og opsplnitning af gårde over tid. Pointen med denne problematisering af landsbybegrebet er, at det ved større og landsdækkende analyser af landsbyer er nødvendigt med én fagdefinition ud fra én kilde og i ét tidssnit. I denne artikel er dette:

*Mindst tre gårde (hver af mindst en tønne hartkorn),  
jævnfør bebyggelserne opgjort i Christian 5.'s matrikel 1688.*<sup>4</sup>

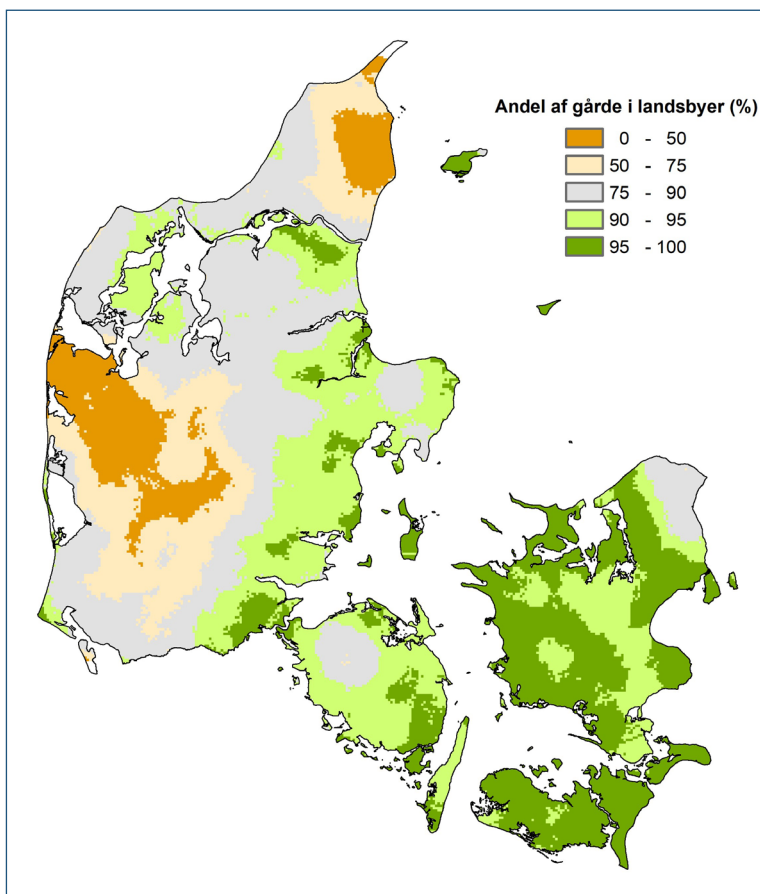
Denne definition har tidligere været anvendt af mange bebyggelseshistorikere. Matriklen er den ældste landsdækkende kilde til alle bebyggelser i hele landet, dog uden Sønderjylland og Bornholm, og den indeholder en lang række oplysninger om landbrugene. Men definitionen kan selvfølgelig nemt problematiseres. F.eks. er grænserne på mindst tre gårde hver på mindst en tønne hartkorn udtryk for vor tids behov for faste grænser ved analyser, mens samtiden havde en mere skiftende og differentieret tilgang til begreberne. Desuden er matriklen udarbejdet til beskatningsformål, hvor gårdene var mere eller mindre faste enheder. Gårdene kunne dog være øde i enkelte år og perioder, mens andre gårde omvendt blev drevet af mere end en bruger, hver med sin landbofamilie.<sup>5</sup>

Langt hovedparten af landets gårde i 1688 indgik som del af en landsby: 51.456 ud af 58.076 gårde i Christian den 5.'s matrikel, se figur 1. Men målt i andelen af bebyggelser, og dermed også andelen af bebyggelsesnavne, udgjorde landsbyerne under halvdelen: 5.089 eller 41 % ud af 12.390 bebyggelser, se figur 2. De øvrige bebyggelser dækkede primært over enkeltgårde (37 %) og dobbeltgårde (5 %), hvoraf den sidste gruppe både geografisk og dyrkningsmæssigt mindede meget om enkeltgårdene. De resterende 17 % dækkede over en blanded gruppe af hovedgårde, købstæder, fiskerlejer, møller og enkeltliggende huse.

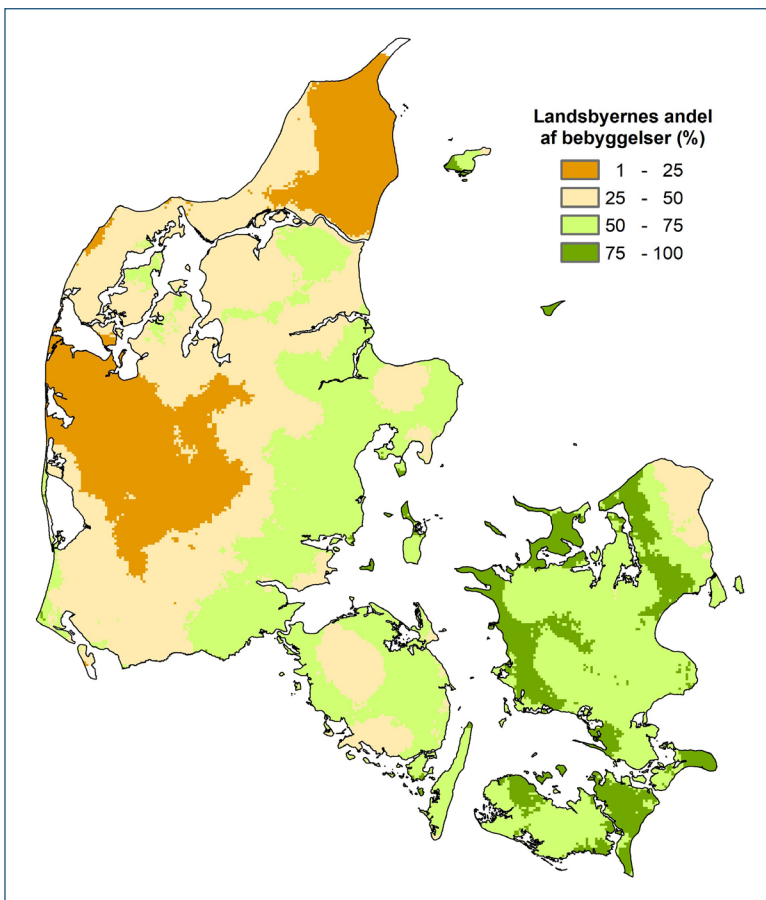
På grund af den dominerende andel af enkeltgårde og landsbyer afspejler kortene i figur 1 og 2 først og fremmest landsbylandskabet kontra enkeltgårdslandskabet i 1680'erne. Landsbyerne dominerede de gode morænejorder øst for den harderske israndslinje i Østjylland samt på øerne, om end der også var mange enkeltgårde i de mest kuperede egne, f.eks. Nordsjælland og på Vissenbjerg-egnen på Fyn. I nogle kystegne fandtes desuden også flere enkeltgårde. Enkeltgårdene dominerede i de mest sandede og mest hededominerede egne som Vestjylland og det østlige Vendsyssel, mens størstedelen af det øvrige Jylland havde en mere lige fordeling af enkeltgårde og landsbyer.

Der var små og større geografiske undtagelser, men grundlæggende fandtes der landsbyer, hvor landskabets ressourcer ud fra datidens landsbrugsteknik var så gode, at gårdene kunne ligge tæt, mens enkeltgårde dominerede i egne,

hvor landskabets ressourcer var dårligere (hedeegnene) og/eller mere spredte (kuperede skovegne). Her var det nødvendigt med spredte gårde og større ressourceområder/ejerlav til hver gård. Allerede før middelalderen synes landsbyer at være den foretrukne bebyggelsesform, såfremt det var hensigtsmæssigt ud fra landskabsressourcerne. De eneste større regionale undtagelser var Bornholm og en ca. 10 kilometer bred stribe langs kysten med morænejord ved Lemvig og Struer. Begge disse egne havde relativt gode jorder, men havde på trods heraf overvejende enkeltgårdsbebyggelse.



Figur 1. Andel af gårde i landsbyer 1688 jævnfør Christian den 5.'s matrikel. Kortet viser gennemsnittet inden for 10 km.



Figur 2. Andel af landsbyer ud af alle bebyggelser 1688 jævnfør Christian den 5.'s matrikel. Kortet viser gennemsnittet inden for 10 km.

## Om navnetyper

Bebyggelsesnavne kan grupperes til navnetyper efter stednavnenes endelser.<sup>6</sup> Denne vil oftest være et selvstændigt ord som fx *-lev*, *-skov* og *-torp* (i dag typisk udviklet til *-rup*, *-drup* eller *-strup*), men det kan også være et afledningselement som f.eks. *-ing(e)* eller et bøjningselement som *-um* (dativ pluralis) til sidst i stednavnet. Opkaldelsesnavne, dvs. stednavne skabt ved at kopiere et typisk alment kendt stednavn, samt præpositionsnavne, dvs. stednavne som består af præpositionsforbindelser som f.eks. I Gyden, På Bakken og Ved Kirken, er desuden defineret efter særlige kriterier.<sup>7</sup>

Da stednavnene ofte har ændret form fra dannelsesetidspunktet og frem til i dag, er det nødvendigt at studere de ældste kildeformer samt at vurdere det sproglige indhold for at kunne bestemme navnetyperne så sikkert og fyldestgørende som muligt. Arbejdet er derfor tidskrævende, men til gengæld åbnes muligheder for at få informationer om ikke kun navngivningstraditioner, men også potentielt om landskabet på navngivningstidspunktet samt dateringer af stednavnene og dermed i mange tilfælde også dateringer af selve bebyggelserne.

Den mest almindelige navnetype i Christian den 5.'s matrikel er *-torp*. Betydningen er 'udflytterbebyggelse', og navnetypen kan i overvejende grad dateres til den sidste del af vikingetiden og den første del af middelalderen. Dette kan konstateres ud fra både det sproglige indhold i stednavnene, ud fra bebyggelsernes relation til arkæologien, bebyggelsesstørrelserne og deres forekomst i Danelagen i England.<sup>8</sup> De udvandrede skandinaver tog deres sprog og deres navngivningstraditioner med over Nordsøen, da de erobrede gamle eller anlagde nye bebyggelser. En af de mest almindelige navnetyper af skandinavisk oprindelse i Danelagen er netop *-torp*. Omvendt findes der en række almindelige danske navnetyper, der ikke optræder i Danelagen. Da mange af dem er kendetegnet ved et ældre sprogligt indhold, anses disse i Danmark og Skandinavien for anlagt allerede før vikingetiden, mens ordet/endelsen må være gået ud af sproget, før udvandringen til Danelagen begyndte. Igen understøttes dette både af arkæologien og af bebyggelsesstørrelserne. De seks største og mest entydigt før-vikingetidige navnetyper er dem, der ender på *-lev*, *-løse*, *-hëm*, *-sted*, *-ing(e)*, *-ung(e)* og *-lund*.<sup>9</sup>

Det er dog langt fra alle navnetyper, der kan dateres til en afgrænset periode. Ved nogle navnetyper, typisk de mere sjældne, er dateringen usikker, og andre navnetyper har været i brug både før, under og efter vikingetiden. Det sidste er ikke mindst tilfældet ved hovedparten af landsbyer med *naturnavne*: Det vil sige, stednavne der oprindeligt angav et landskabselement, der senere blev navnet på bebyggelsen anlagt på eller ved stedet. Et godt eksempel er de mange bebyggelsesnavne på *-lund* med betydningen 'lille skov', der i visse tilfælde kan referere til 'hellig skov'. Både sprogligt og bebyggelsesmæssigt er det tydeligt, at bebyggelserne inden for denne gruppe er fra såvel førkristen tid som middelalderen.<sup>10</sup> Der er således både forled fra den nordiske mytologi (f.eks. Freja i Frølund ved Korsør og Thor i Torlund ved Holbæk) og forled fra den kristne tid, f.eks. Munklund ved Herning.<sup>11</sup>

## Fordeling efter navnetyper

For bedre at få et overblik over landsbynavne i sammenligning med navne på alle øvrige bebyggelsestyper kan man se på de ti mest almindelige navnetyper

i begge grupper. I toppen af listen i figur 3 findes endelser, der specificerer bebyggelsens type ved navngivningstidspunktet: *-by* blandt landsbyerne, *-gård* og *-mølle* blandt de øvrige bebyggelser, samt *-torp* i begge grupper. Bemærk dog, at *-torp* er mere end to en halv gange hyppigere blandt landsbyerne (29 %) end blandt de øvrige bebyggelser (11 %).

Landsbynavnene er desuden præget af, at fire ud af de seks større og ældre navnetyper er repræsenteret på top ti: *-lev* (5 %), *-ing(e)* (4 %), *-hëm* (3 %) og *-sted* (3 %). Dette er en generel tendens hos de ældre navnetyper, og selvom landsbyer kun udgør under halvdelen af alle bebyggelserne i 1688 generelt, så er langt hovedparten af bebyggelser med ældre navnetyper landsbyer: ved navnetypen *-sted* er det 75 % af navnene, der er landsbynavne, ved *-løse* er det 97 %, mens de øvrige fire større, ældre navnetyper ligger imellem disse andele. I alt udgør de ældre, større navnetyper 16,7 % af alle landsbynavne, mens de kun udgør 2,0 % af navne ved de øvrige bebyggelser.

De øvrige bebyggelser er til gengæld mere præget af naturnavne, og der er seks af sådanne navnetyper i top ti: *-bjerg* (4 %), *-holm* (4 %), *-holt* (3 %), *-lund* (3 %), *-kær* (3 %) og *-bæk* (3 %). Sådanne findes også blandt landsbynavne, men de er ikke så hyppige.

Landsbynavne	Øvrige
<i>-torp</i> (29 %)	<i>-gård</i> (15 %)
<i>-by</i> (9 %)	<i>-torp</i> (11 %)
<i>-lev</i> (5 %)	<i>-mølle</i> (9 %)
<i>-ing(e)</i> (4 %)	<i>-bjerg</i> (4 %)
<i>-bjerg</i> (3 %)	<i>-holm</i> (4 %)
<i>-hëm</i> (3 %)	<i>-holt</i> (3 %)
<i>-sted</i> (3 %)	<i>-lund</i> (3 %)
<i>-lund</i> (2 %)	<i>-kær</i> (3 %)
<i>-bøl(le)</i> (2 %)	<i>-bæk</i> (3 %)
<i>-høj</i> (2 %)	<i>-hus</i> (2 %)
I alt 60 %	I alt 56 %

Figur 3. De ti mest almindelige navnetyper blandt henholdsvis landsbynavne og øvrige bebyggelses navne.

Forleddene i landsbynavnene er langt mere varierede end endelserne. Ved de navnetyper, som direkte angiver bebyggelser, findes en del personnavne og personbetegnelser. Det er særligt tilfældet ved de yngre navnetyper som f.eks. *-torp*, men også ved enkelte ældre navnetyper som f.eks. *-lev* findes personnavne.<sup>12</sup> Hvordan personnavne i forleddet skal tolkes, er til gengæld omdiskuteret. Skal Torkilstrup f.eks. tolkes som ”udflytterbebyggelsen ejet af Torkil”, ”udflytterbebyggelsen, hvor Torkil bor”, eller er der andre muligheder? Der findes næppe et svar, der er dækkende for alle navnene. F.eks. er Kongstrup mest oplagt at tolke som udtryk for ejerforhold, mens Smidstrup er oplagt at tolke som udflytterbebyggelsen, hvor der var en smed/håndværker, selvom det selvfølgelig også kan være Smed som tilnavn/efternavn.<sup>13</sup>

Næsten alle typer af ord, der kunne tænkes at karakterisere bebyggelserne, kan ses i navnenes forled: farver, størrelser, former, planter, vilde dyr, domesticerede dyr og meget andet. Også religiøse begreber optræder, f.eks. Gudum, Gudme og Gudhjem, der kommer fra samme oprindelse med betydningen ”gudernes hjem”.<sup>14</sup> Endelsen kaldes også for hovedleddet, da det angiver stedets art (en by, en torp eller en høj), mens forleddet kaldes beskriverleddet, da det beskriver, hvad der er særligt ved stedet: at det er lavtliggende, at der er mange kreaturer, eller at det ligger ved en sø.<sup>15</sup>

I figur 4 er navnetypernes andele for henholdsvis landsbynavne og øvrige grupperet inden for seks hovedkategorier, hvortil kommer en restgruppe. Først ses hovedkategorien dækkende de større ældre navnetyper, der er beskrevet herover, og dernæst navnetypen *-by*. Da ordet ‘*by*’ i middelalderen havde delvist samme betydning som i dag, kan det ikke overraske, at navnetypen kun sjældent optræder blandt de øvrige bebyggelser. Når de trods alt optræder i denne gruppe også, skyldes det dels, at nogle få landsbyer over tid reduceredes til dobbelt- eller enkeltgårde, men den primære årsag er, at *-by* i nogle enkeltgårds egne også blev brugt til at angive ‘gård’. Det var særligt i Vandfuld og Skodborg herreder, at denne regionale navngivningstradition fandtes. Navnetypen *-by* har en længere aktivitetsperiode, der gør, at den ikke lige kan føres under en af de andre hovedkategorier. De ældste er tydeligvis gamle, måske fra sidste del af jernalderen og i hvert fald første del af vikingetiden, men navnetypen blev også benyttet helt op i sidste del af middelalderen, og ordet ‘*by*’ anvendes jo også stadig i dag.

De yngre bebyggelser er placeret i to hovedkategorier. Den første består af *-torp*, *-toft*, *-bøll(le)* og *-bod*, der har flere fællestræk. Endelserne angiver bebyggelse/bebyggelsesplads, er primært fra sen vikingetid og tidlig middelalder, og de er betydeligt oftere repræsenteret blandt landsbynavne end blandt de øvrige bebyggelsesnavne (32 % mod 13 %). Omvendt er den næste hovedkategori kun

svagt repræsenteret blandt landsbyer (2 % mod 30 %). Denne gruppe består af endelsestyperne *-gård(e)*, *-bol*, *-hus(e)* og *-bo*, samt præpositionsnavne og opkaldelsesnavne. Disse gælder i overvejende grad enkeltgårde fra middelalderen og senere.

Andelen af rydningsnavne som *-rød* og *-tved* er oftere repræsenteret blandt landsbynavnene end blandt de øvrige bebyggelser (3,3 % mod 1,3 %). Mens *-tved* generelt fremstår jævngamle med navne på *-torp*, er *-rød* formentlig lidt yngre, måske fra ca. 1000-1400. Der findes således kun få og usikre eksempler på *-rød* fra Danelagen, mens *-tved* er almindelig der.<sup>16</sup> Naturnavnene udgør 26 % af landsbynavnene og hele 36 % af navnene på de øvrige bebyggelser. Deres datering vil blive diskuteret længere nede i artiklen.

	Landsbynavne %	Øvrige %
1) Ældre bebyggelsesnavne: <i>-lev</i> , <i>-sted</i> , <i>-ing(e)</i> m.fl.	16,7	2,0
2) Navnetypen <i>-by</i>	8,8	1,1
3) Yngre bebyggelsesnavne I: <i>-torp</i> , <i>-bøl(le)</i> m.fl.	32,1	13,3
4) Yngre bebyggelsesnavne II: <i>-gård</i> , <i>-hus</i> , præpos. m.fl.	2,4	30,5
5) Rydningsnavne: <i>-rød</i> , <i>-tved</i> m.fl.	3,3	1,3
6) Naturnavne: <i>-bjerg</i> , <i>-lund</i> , <i>-bæk</i> m.fl.	26,4	36,4
Øvrige navnetyper og uklassificerede	10,2	15,4

Figur 4. Andelen af stednavnenes hovedkategorier (jævnfør Dam 2015) for henholdsvis landsbynavne og øvrige bebyggelsesnavne.

## Geografisk fordeling

I det følgende vil den geografiske fordeling af landsbyerne inden for hver af de seks hovedkategorier blive præsenteret på seks punktkort.

Landsbyer med de ældre navnetyper fra før vikingetiden (figur 5) er primært lokaliseret til de egne, hvor jordene også langt senere i historisk tid blev betegnet som de bedste: De relativt lerede jorde uden større terrænvariationer på Øerne, i Østjylland og på Thy-Mors-Salling. I modsætning til yngre bebyggelser er de meget sjældent anlagt helt ude ved kysten. Typisk er de som minimum lokaliseret nogle kilometer inde i landet. Der er også enkelte i de vestjyske hedeegne, typisk langs engstrækninger, og i de mere kuperede østdanske skovegne, dog typisk i kanten af landskabstypen, men det er ikke mange. I det omfang, at der findes landsbyer i disse mere eller mindre marginale egne,

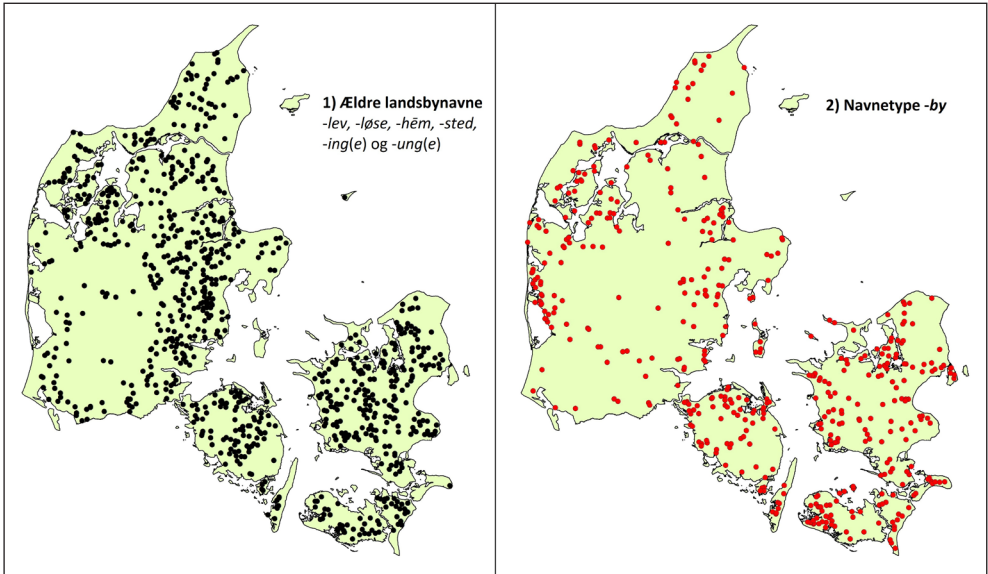


er de i højere grad præget af yngre navnetyper som f.eks. *-torp* (figur 6) og i særdeleshed af naturnavne (figur 7). Kortet over de ældre landsbynavne kan i nogen grad ses som en afspejling af befolkningskoncentrationen ved overgangen mellem jernalder og vikingetid. Dette understøttes tillige af de geografiske koncentrationer af fund fra perioden.<sup>17</sup> Der er dog enkelte egne, måske tydeligst omkring Gudme på Østfyn, hvor punktkortet tydeligvis ikke afspejler et relativt tæt bebygget landskab kendt fra arkæologien. De ældre navnetyper, der er vist her, er selvfølgelig ikke de eneste fra perioden, men de er dog de største og mest entydige fra perioden, og dermed et vindue ind til en forståelse af bebyggelsesstrukturen.

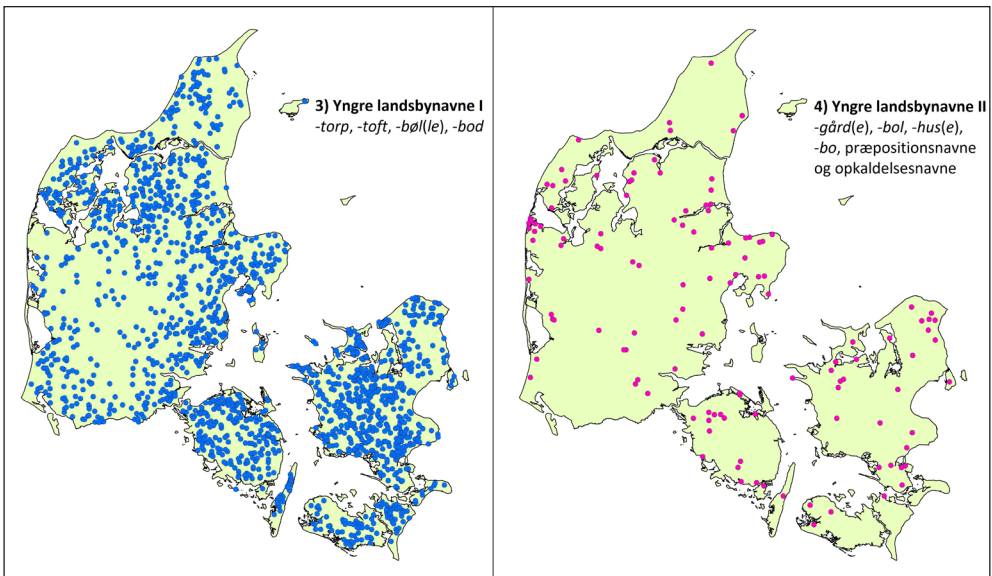
Landsbyer af navntypen *-by* er, som ovenfor nævnt, såvel ældre som yngre. Derfor kan det heller ikke overraske, at punktkortet over landsbyer med navnetypen viser et blandet billede. De er både rigt repræsenteret i nogle egne med mange ældre bebyggelser, f.eks. Nordfyn og Vestlolland, men desuden også i egne, der i vikingetiden næppe har været tæt bebygget: f.eks. i Vestjylland og langs kysterne.

Den første hovedkategori af yngre navnetyper (*-torp*, *-toft*, *-bøl(le)*, *-bod*) i figur 6 er mere jævnt fordelt over hele landet, når der tages højde for den generelle koncentration af landsbyer. Den bølge af nye landsbyanlæggelser, der skyllede ind over landet i den senere del af vikingetiden og i den tidlige del af middelalderen, foregik i alle landskabstyper: Både i relativt tætbebyggede og agerbrugsdominerede egne samt i de mindre bebyggede hede- og skovegne. Den anden hovedkategori af yngre navnetyper, ligeledes figur 6, er kun ganske svagt repræsenteret blandt landsbyer. Disse sene, primært middelalderlige og måske endda endnu yngre navne, er i overvejende grad lokaliseret til hede- og skovegne samt ved kysten.

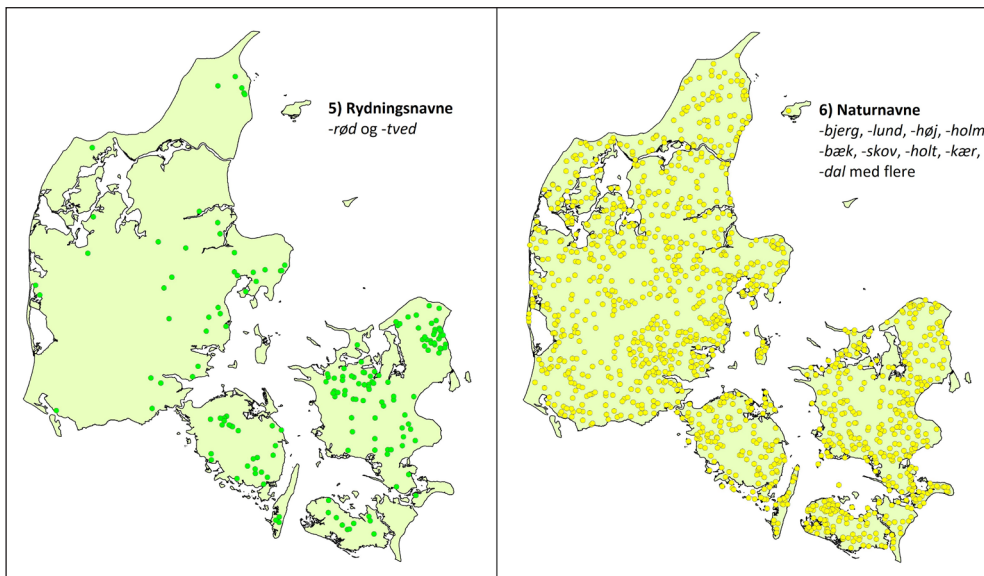
Rydningsbebyggelser (figur 7) er ikke overraskende primært lokaliseret i og ved større og historisk kendte skovegne, f.eks. Nordsjælland, de centralsjællandske skove, Vissenbjerg-området, de østjyske skovområder samt nord for Svendborg. Naturnavnene blandt landsbyerne findes over hele landet, men de er især overrepræsenteret i hedeegnene, særligt Vestjylland, hvor landsbyerne ikke lå tæt.



Figur 5. Punktkort over landsbyer efter navnetype, henholdsvis de seks ældre navnetyper fra før vikingetiden til venstre og navnetypen -by til højre, der både blev anvendt ved navngivningen før, under og efter vikingetiden.



Figur 6. Punktkort over landsbyer med de yngre navnetyper, primært fra den senere del af vikingetiden og den tidlige del af middelalderen til venstre, samt den lidt senere gruppe til højre.



Figur 7. Punktkort over landsbyer med henholdsvis rydningsnavne til venstre og naturnavne til højre. En fyldestgørende liste over alle naturangivende navnetyper kan ses i Dam 2015.

## Falsterlisten, naturnavne og de yngste landsbyer

Den største udfordring ved brug af stednavne til at få et indblik i landsbyernes dateringer er den store gruppe af naturnavne, der kan stamme fra alle perioderne. En måde at blive klogere på deres dateringer er at kigge nærmere på en af de mest interessante danske bebyggelseshistoriske kilder: Falsterlisten i Kong Valdemars Jordebog.<sup>18</sup> Listen er en, tilsyneladende fuldstændig, opgørelse over alle bebyggelser på øen Falster. Den menes at være skrevet omkring 1255, og indeholder blandt andet oplysninger om bebyggelsernes størrelse på dette tidspunkt, opgjort i enheden *mark*. Desuden optræder også det gamle mål for bebyggelserne, *bol*. Listen er sandsynligvis, i hvert fald delvist, et udtryk for overgangen fra den gamle til den nye enhed. Den gamle bolenhed er måske fra omkring år 1000, men det ikke kan afvises, at bolopgørelser er blevet opdateret undervejs, hvis der er blevet anlagt nye bebyggelser.<sup>19</sup> Falsterlisten kan understøtte observationerne herover: De største bebyggelser tilhører typisk en af de seks ældre navnetyper eller *-by*. Det er tilfældet ved de fire ud af fem bebyggelser på mindst 10 bol (Gundslevmagle, Horreby, Væggerløse og Kippinge), samt ved 25 ud af de 31 bebyggelser på mindst fem bol. De resterende større be-

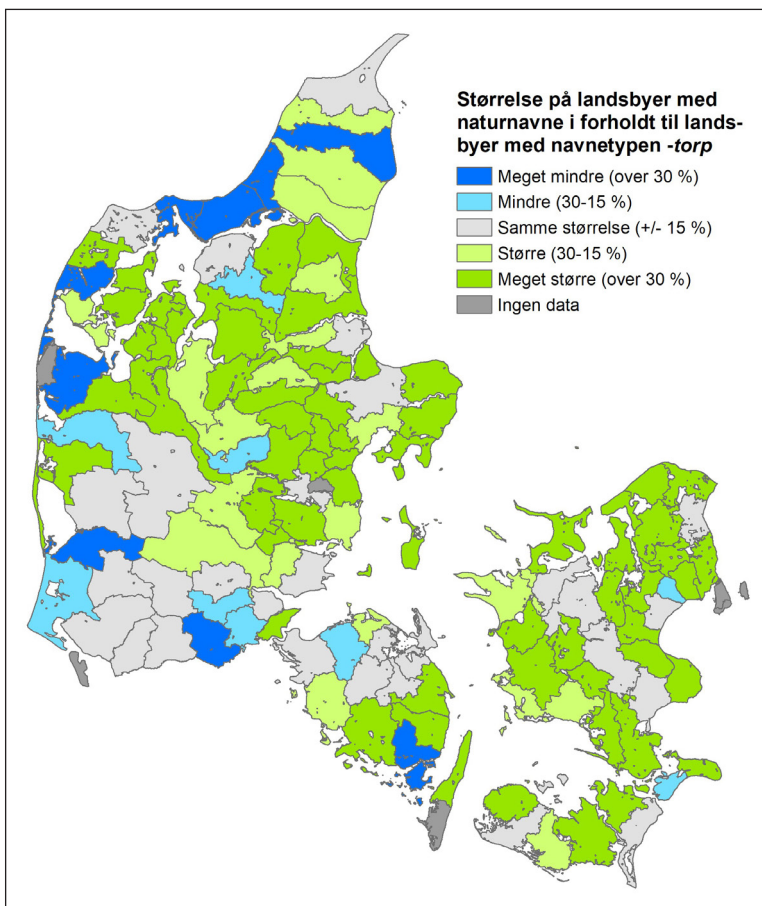
byggelser målt i bol hører dels under naturnavne eller ukendte/uklassificerede navnetyper. Der er kun én *-torp* blandt de højt bolsatte bebyggelser (Listrup). Situationen er omvendt ved de mindre bebyggelser. Ved 43 bebyggelser opgjort til et bol eller mindre tilhører ikke færre end 32 navnetypen *-torp*. Af de syv bebyggelser, der ikke har bolangivelser, men dog markangivelser, tilhører fem navnetypen *-torp*. Det er ikke overraskende, at den sene vikingetid og den tidlige middelalder også bliver kaldt *torp*-perioden, selvom også andre navnetyper blev anvendt i denne tid.

Mindst ligeså interessant er de bebyggelser, som slet ikke optræder i Falsterlisten.<sup>20</sup> De optræder først i de historiske kilder fra senmiddelalderen og senere, og må dermed først være anlagt efter 1255, såfremt Falsterlisten, som antaget, er fuldstændig. Det drejer sig dels om enkeltgårde og hovedgårde, men det er desuden tilfældet for fjorten ud af i alt 101 landsbyer på Falster. Ingen af dem ligger i det indre af Falster, og i overvejende grad er de lokaliseret på næs, halvøer eller helt tæt på kysten. Dette er også egne med meget skov, og det er oplagt, at tolke disse som sene rydningsbebyggelser. Flere af dem er (ganske egnstypisk) små landsbyer, men der er også anseelige landsbyer imellem med Skovby som den største på 22 gårde. Navnetyperne for disse sene bebyggelser adskiller sig markant fra den tidlige *torp*-periode. Kun to af gruppens landsbynavne bærer endelsen *-torp* (Fjeldstrup og Skjoldstrup), mens hele ti er naturnavne: Gåbense, Kravhave, Næs, Klodskov, Byskov, Halskov, Sortsø, Bønnet, Ore og Hasselø. Hertil kom Skovby (*-by*) samt Bøtø, der falder uden for kategori. Navngivningen i sidste halvdel af middelalderen skifter tilsyneladende fra anvendelse af *torp* til anvendelse af landskabets naturnavne. Måske fordi ordet '*torp*' glider mere ud af det danske sprog, og/eller måske fordi de senmiddelalderlige bebyggelser anlægges i områder, hvor der allerede var klare og veletablerede naturnavne, der kunne anvendes som bebyggelsesnavne.

Falsterlisten peger mod, at bebyggelser med *torp*-navne er fra den sene vikingetid og tidlige middelalder, mens landsbyer med naturnavne ofte er fra sidste del af middelalderen og efter. Men spørgsmålet er dog, hvor repræsentativ Falster var i forhold til resten af landet. Gælder det således generelt, at knap 15 % af Danmarks historisk kendte landsbyer er fra sidste halvdel af middelalderen og eventuelt senere? Er disse i så fald primært mindre bebyggelser lokaliseret i de tidligere uopdyrkede områder som kyst- og skovegne, og bærer de i så fald også primært naturnavne? Desværre findes der ikke andre opgørelser med samme informationer som Falsterlisten, men der er en anden mulighed for at prøve teorien ud fra det landsdækkende datasæt fra Christian den 5.'s matrikel. Hvis billedet fra Falster er typisk for hele landet, skulle man forvente at se mange af de mindre landsbyer med naturnavne i den tidlige middelalders generelt uopdyrkede kyst-, skov- og hedeegne. Definitionen af "mindre lands-

byer” varierer dog meget rundt om i landet, bl.a. i forhold til landskabet, hvor mindre landsbyer i nogle egne typisk ville tælle få gårde, mens de andre steder kunne have 5-10 gårde. For at få et relativt mål er i figur 8 vist størrelserne på landsbyer med naturnavne i forhold til størrelser på landsbyer med *torp*-navne i hvert herred. I herreder, hvor gruppen af landsbyer med naturnavne i gennemsnit er mindre end gruppen med *torp*-navne, er dette en indikation på, at der er mange sene udflytterlandsbyer med naturnavne.

Kortet i figur 8 kan ikke siges at give et helt entydigt svar. Måske fordi en eventuelt skæv fordeling af ældre landsbyer med naturnavne forstyrrer billedet, måske fordi mange andre faktorer skal inddrages, og måske fordi herredsinddelingen ikke er ideel til analyseformålet. For eksempel dækker de to herreder på Falster både over gamle kulturområder og over skov- og kystegne, der er blevet taget sent i brug. Men der er dog alligevel en klar tendens i kortet. Landsbyer med naturnavne er generelt mindre i Vestjylland og Nordjylland samt i flere skovrige områder. Centrum i de to største skovegne, Hørsholm Birk/Herred i Nordsjælland samt Skovby Herred med Vissenbjerg på Fyn, har således relativt mindre landsbyer med naturnavne i forhold til de omgivende herreder. Overordnet styrker kortet dermed en formodning om, at anlæggelsen af sene landsbyer med naturnavne primært skete i egne med mange uopdyrkede områder. Metoden bør dog udbygges med en bedre inddeling af landet end herrederne og en større differentiering af dataene end her. Dette arbejder jeg i skrivende stund på i forbindelse med et oplæg og en artikel specifikt om de sene bebyggelser. I denne vil enkeltgårdsbebyggelser også blive inddraget, da tendenserne til fortsatte nyanlæggelser i den senere middelalder og efterfølgende i områder med flere uopdyrkede områder er mindst lige så tydelig som ved landsbyerne.<sup>21</sup> Det er derfor oplagt at inddrage enkeltgårdene også, om end dette kompliceres af, at sene enkeltgårde både dækker over ekspansion i marginale områder, som der er fokus på her, og tidligere hovedgårde, der ofte har helt andre karakteristikker.



Figur 8. De gennemsnitlige størrelser på landsbyer med naturnavne pr. herred i forhold til de gennemsnitlige størrelser på landsbyer inden for navnetypen -torp. Forholdet er udregnet ud fra tønder hartkorn i Christian den 5.'s matrikel.

## Konklusion

De danske landsbyers udvikling er selvfølgelig kompleks og forskelligartet. Der kan ses forskelle mellem de forskellige landskabstyper og egne, og på det lokale niveau kan der ses alle mulige kombinationer af opsplitting, udflytninger, nedlæggelser og omlægninger. Men når der ses på større datamængder som her, begynder der at træde nogle generelle træk, tendenser og ikke mindst større "bebyggelseslag" frem:

- 1) Et ældre bebyggelseslag, som fandtes allerede ved overgangen mellem jernalderen og vikingetiden. Præcist hvor gammel disse bebyggelser er, skal ikke diskuteres her. Det centrale i denne sammenhæng er dels, at både navnestoffet, de arkæologiske fundkoncentrationer, bebyggelsesstørrelserne kendt fra Christian den 5.'s matrikel og Falsterlisten og flere andre forhold relativt sikkert peger på, at disse bebyggelser som minimum kan dateres til før vikingetiden. Dels er den anden centrale observation, at disse ældre bebyggelser har en meget distinkt geografisk fordeling med en klar overrepræsentation i de egne, der også i historisk tid var kendt som de mest frugtbare egne.
- 2) En høj andel af vores landsbyer i dag er anlagt i den senere del af vikingetiden og den første del af middelalderen. I hvert fald mere end hver tredje og måske op mod hver anden. Navnetyperen *-torp* dominerede ved navngivningen i denne periode. Men også flere andre navnetyper var i brug, ofte ligesom *-torp* med bebyggelsesangivende efterled: f.eks. *-toft*, *-bøl(le)* og *-bod*. Disse bebyggelser kom over hele landet. Både i de egne, der fra ældre tid var præget af tættere bebyggelser, samt i de skov- og hededominerede egne. Disse bebyggelser var gennemsnitligt i den tidligere middelalder en fjededel af størrelsen på de ældre bebyggelser, men voksede typisk relativt mere og nåede op på næsten halvdelen af de ældre bebyggelses størrelse i Christian den 5.'s matrikel.
- 3) Endelig er der et lag af landsbyer, der er senere end bebyggelserne fra den ovenstående *torp*-periode. Det er typisk mindre landsbyer, oftest anlagt i de tidligere skov-, kyst- og hedeegne og ofte med naturnavne. Denne konklusion bygger primært på de tydelige tendenser i den enestående Falsterliste og sekundært på de mindre entydige resultater fra den landsdækkende kortlægning. Observationen af dette lag giver god mening ud fra vores kendskab til landbrugs- og landskabsstrukturerne i samme periode:

Da ejerlavsgrenser, infrastruktur og dyrkningssystemer i løbet af den sene del af vikingetiden og den tidlige del af middelalderen blev stadig mere kompleks og udbygget, blev det stadigt sværere at anlægge nye selvstændige, udflyttede landsbyer. Dette var særligt tilfældet i de tættest bebyggede og landsbydominerede egne, hvor en stærkere godsstruktur under adel, kirke og konge også var tydelig. Hvis der endelig skulle oprettes nye gårde, måtte det primært ske ved deling af en af gårdene i landsbyen, hvor den nye gård kunne få halvdelen eller en mindre andel af agerjordene og de øvrige ressourcer fra den gård, den var udskilt fra. En sådan deling kunne både ske ved, at der kom to helt selvstændige gårde, den gamle og den nye, eller det kunne ske ved, at der kom to

gårdmandsfamilier på den samme gård, som vi ser talrige eksempler på i 1500- og 1600-tallet, når kilderne begynder at være mere fyldige.

I egne med mindre bebyggelse og flere uopdyrkede områder må en udflytning og nyanlæggelse i den sidste halvdel af middelalderen stadig have været kompliceret, da hele landet på dette tidspunkt var mere eller mindre underlagt både brugsret og ejendomsret. Det, som ingen ejede, ejede kongen jævnfør f.eks. Jyske Lov. Men det må trods alt have været langt lettere at få forhandlet etableringen af nye små landsbyer og enkeltgårde på plads i uopdyrkede egne, hvor ressourceudnyttelsen pr. areal var lav. Dette må være forklaringen på de regionale forskelle i det senmiddelalderlige lag af landsbyer: Det var først og fremmest i skov-, overdrevs-, hede- og kystegne, at der var mere plads i landskabet og færre begrænsende rammer fra dyrkningsstrukturerne, hvilket bedre muliggjorde nye landsbyer. Hvis der endelig var plads til og behov for nye gårde i de tættere bebyggede og agerbrugsdominerede egne, skete dette først og fremmest inden for de gamle landsbyrammer.

## Litteratur

- Albris, Sofie Laurine & Dam, Peder, 2019: "Status og perspektiver på de danske -lev-navne. Betragtninger fra workshoppen om de skandinaviske stednavne på -lev/-löv." I: *Bebyggelsenamnens dynamik. Handlingar från NORNA:s 47:e symposium i Lund 11–12 maj 2017*. <http://urn.kb.se/resolve?urn=urn:nbn:se:sprakochfolkminnen:diva-1658>
- Christensen, Vibeke & Sørensen, John Kousgård, 1972: *Stednavneforskning 1. Afgrænsning, Terminologi, Metode, Datering*. Universitetsforlaget. København.
- Dahlerup, Troels, u.å.: "Bol". I: *Den Store Danske*, Gyldendal. Tilgængelig: <http://denstoredanske.dk/index.php?sideId=49170> [Hentet 23. september 2018]
- Dam, Peder, 2015: *Bebyggelser og stednavnetyper. Navnestudier 44*. Museum Tusulanum. København.
- Dam, Peder & Jakobsen, Johnny Grandjean Gøgsig, 2008: *Historisk-geografisk atlas*. Det Kongelige Danske Geografiske Selskab. København.
- Danmarks Stednavne* (DS) 1–26. 1922–2013. Udg. af Stednavneudvalget (bind 1–15), Institut for Navneforskning (bind 16–24) og Afdeling for Navneforskning (bind 25–26). København.
- Eggert, Birgit, 2011: "Danske stednavne på -lund". I: *Navnemiljøer og samfund i jernalder og vikingetid*.
- Eggert, Birgit, 2013: "Præpositionsnavne på Læsø". I: *Møde om Udforskningen af Dansk Sprog: Aarhus Universitet 11.-12. oktober 2012*. Århus.
- Frandsen, Karl-Erik, 1983: *Vang og tægt*. Bygd. Esbjerg.



- Gammeltoft, Peder, 2014: "Stednavne og elektroniske kort". I: *Nørre Vosborg i tid og rum*. Aarhus Universitetsforlag. Aarhus.
- Gissel, Svend, 1989: *Falster Undersøgelsen. Bind 2. Dokumentationsbind*. Landbohistorisk Selskab. Odense.
- Hald, Kristian, 1965: *Vore stednavne. 2. reviderede og forøgede udgave*. Gad. København.
- Jakobsen, Johnny Grandjean Gøgsig, 2015: "Rekonstruktion af middelalderens sognegrænse. Overvejelser baseret på casestudies fra Nordvestsjælland og Falster". I: *Navne og skel – Skellet mellem navne. Rapport fra Den femtende nordiske navneforskerkongres på Askov Højskole 6.-9. juni 2012*. NORNA-förlaget. Uppsala.
- Jakobsen, Johnny Grandjean Gøgsig, 2019: "Nordvestsjællands -tved-navne – og deres onomastiske og bebyggelseshistoriske karakteristika". I: *Bebyggelsenamnens dynamik. Handlingar från NORNA:s 47:e symposium i Lund 11–12 maj 2017*. <http://urn.kb.se/resolve?urn=urn:nbn:se:sprakochfolkminnen:diva-1658>
- Jørgensen, Bent, 2008: *Danske stednavne*. Gyldendal. København.
- Pedersen, Henrik, 1928: *De danske Landbrug – fremstillet paa Grundlag af Forarbejderne til Christian V's Matrikel 1688*. Genudgivet som reprotryk af Landbohistorisk Selskab. København 1975.
- Schacke, Adam Tybjerg, 2003: *Enkelt- og enestegårde på Fyn : i dyrkningsfællesskabets tid*. Landbohistorisk Selskab.
- Skrubbeltrang, Fridlev, 1971: "Studier over gårde, gårdbrugerantal og brugsstørrelser i det 17. århundrede". I: *Historisk Tidsskrift, Bind 12. Række 5*.

## Summary

The Danish village names are a large and varied group, and they are from both prehistoric, Viking, medieval and post-medieval times. Although there are very few contemporary historical sources describing the meanings of village names, or simply indicating when the villages are constructed, onomastic studies of the names and the use of multidisciplinary methods can give an insight into the villages' dating and an understanding of the major regional differences. This article argues for three primary layers of villages and village names in Denmark: 1) an older layer from before the Viking Age, 2) a younger from the late Viking Age and early Middle Ages, and 3) a late layer from the later part of the Middle Ages and the period after. Each of these layers has distinct regional distributions.

## Forfatterpræsentation

Peder Dam, født 1976. Ph.d. i historie 2008 og cand.scient. i geografi og historie 2004. Han har tidligere været ansat ved SAXO-Instituttet, Geodatastyrelsen og Trap Danmark og er i dag museumsinspektør ved Odense Bys Museer. Han har udgivet bøgerne *Kortlægningen af Danmark* (2019), *Bebyggelser og stednavnetyper* (2015), *Det øvrige vi nyde* (2010) og *Historisk Geografisk Atlas* (2008), sidstnævnte sammen med Johnny Grandjean Gøgsig Jakobsen, samt en række artikler, heriblandt i tidligere numre af Landbohistorisk Tidsskrift. E-mail: pda@odense.dk.

## Noter

- 1 Jørgensen 2008
- 2 <http://danmarksstednavne.navneforskning.ku.dk/>
- 3 Frandsen 1983, s. 232
- 4 Transskriberet ved Pedersen 1928; digitaliseret ved Dam & Jakobsen 2008
- 5 Skrubbeltang 1971
- 6 Dette er gjort i Dam 2015, som meget af materialet i artiklen kommer fra.
- 7 Hald 196, s. 220-224; Jørgensen 2008, s. 220; Eggert 2013
- 8 Christensen & Sørensen 1972, s. 163-226; Dam 2015, s. 12-28, 74-79
- 9 Dam 2015, s. 29-63
- 10 Eggert 2011; Dam 2015, s. 155-160
- 11 Jørgensen 2008, s. 85, 302; DS17, s. 307
- 12 Albris & Dam 2019
- 13 Jørgensen 2008, s. 163, 263, 300
- 14 Jørgensen 2008, s. 101
- 15 Gammeltoft 2014, s. 36
- 16 Jakobsen 2019; Dam 2015, s. 130-139
- 17 Dam 2015, s. 27
- 18 Transskriberet ved Gissel 1989, s. 5-21
- 19 Dahlerup u.å.
- 20 Jakobsen 2015, s. 115-116
- 21 Schacke 2003