

KUML



ÅRBOG FOR JYSK ARKÆOLOGISK SELSKAB
1957

KUML

ÅRBOG FOR JYSK ARKÆOLOGISK SELSKAB

1957

With Summaries in English
Mit deutschen Zusammenfassungen

UNIVERSITETSFORLAGET I AARHUS

1958

Forside:

Restaurering af jættestue i Tustrup
Restoration of passage grave at Tustrup

Redaktion:

P. V. GLOB

Copyright 1958

by

Jysk Arkæologisk Selskab

Printed in Denmark

by

Aarhus Stiftsbogtrykkerie A/S

Clichéer:

Hammerschmidt - Århus

INDHOLD

<i>Johannes Brøndsted</i> : Erik Westerby	7
<i>P. Kjærum</i> : Storstensgrave ved Tustrup	9
<i>Knud A. Larsen</i> : Stenalderhuse på Knardrup Galgebakke	24
<i>Bent Sylvest</i> : En sværdskele fra ældre bronzealder	44
<i>C. J. Becker</i> : Førrømersk jernaldergrav fra Try skole i Vendsyssel	49
<i>Ad. Stender-Petersen</i> : Jordanes' beretning om Goternes udvandring	68
<i>Nils Lunn</i> : Træl – Tralle – Trælleborg	81
<i>Torkild Ramskou</i> : Stavgård og bautavi	86
<i>Johannes Nicolaisen</i> : Slaveri hos Tuaregerne i Sahara	91
<i>P. V. Glob</i> : Slangeofre i Bahraíns oldtidshovedstad	114
<i>T. G. Bibby</i> : Bahraíns oldtidshovedstad gennem 4000 år	128
<i>J. Læssøe</i> : En kileskrift fra Bahrain	164
<i>P. V. Glob</i> : Oldtidsfund i Qatar	167
Jysk Arkæologisk Selskab	179
<i>V. Gordon Childe</i> : Tilbageblik	180
<i>Ole Klindt-Jensen</i> : Seán P. Ó Ríordáin	188
<i>Stuart Piggott</i> : V. Gordon Childe og Seán Ó Ríordáin	190
<i>Wilhelm Holmqvist</i> : Nils Åberg	192

CONTENTS

<i>Johannes Brøndsted</i> : Erik Westerby	8
<i>P. Kjærum</i> : Megalithic tombs at Tustrup	22
<i>Knud A. Larsen</i> : Stone-Age houses on Knardrup Gallows Hill	41
<i>Bent Sylvest</i> : A scabbard from the Early Bronze Age	48
<i>C. J. Becker</i> : Ein vorrömisches Grab von Try, Amt Hjørring	64
<i>Ad. Stender-Petersen</i> : Jordanes' Bericht von der Auswanderung der Goten..	76
<i>Nils Lunn</i> : Træl – Tralle – Trælleborg	84
<i>Torkild Ramskou</i> : Stave-yard and sacred enclosure	89
<i>Johannes Nicolaisen</i> : Slavery among the Tuareg in the Sahara	107
<i>P. V. Glob</i> : Snake sacrifices in Bahrain's ancient capital	125
<i>T. G. Bibby</i> : The hundred-meter section	152
<i>J. Læssøe</i> : A cuneiform inscription from the island of Bahrain	165
<i>P. V. Glob</i> : Prehistoric discoveries in Qatar	175
Jysk Arkæologisk Selskab	179
<i>V. Gordon Childe</i> : Retrospect	180
<i>Ole Klindt-Jensen</i> : Seán P. Ó Ríordáin	188
<i>Stuart Piggott</i> : V. Gordon Childe and Seán P. Ó Ríordáin	190
<i>Wilhelm Holmqvist</i> : Nils Åberg	194

FØRROMERSK JERNALDERGRAV FRA TRY SKOLE

I VENDSYSSEL

Af C. J. BECKER

Det sker ikke saa sjældent i den forhistoriske arkæologi, at fundene blander sig i en løbende diskussion og gennem nye oplysninger afgør et eller andet problem. Saadan synes det i hvert fald at være tilfældet med spørgsmaalet om alderen paa nogle svært støbte pragtbælter fra Jyllands ældre jernalder.

De nævnte bronzebælter blev første gang behandlet af Sophus Müller i 1900¹); efter en omhyggelig beskrivelse med instruktive tegninger (se fig. 1) og efter skarpsindig analyse af bælternes stil naar Sophus Müller frem til følgende bestemmelser: Der er tale om hjemlige arbejder, men formen er oprindeligt fremmed og har rod i keltisk kultur, hvor lignende bælder kendes gennem »de nærmeste Aarhundreder f. Chr.«²). Dernæst sammenlignes de jyske bælder med en mærkelig gruppe af svært støbte bronzesmykker (naale, spænder, halsringe etc.), der kendes fra moser eller i form af enkeltfund, og som ved stykkernes udseende og stilpræg er bestemt som førromerske, nogle tillige med »et vist romersk Til-snit«³). Sophus Müller slutter derfor med at datere de dengang kendte, tre bronzebælter til slutningen af førromersk eller muligt begyndelsen af romersk jernalder, altsaa til tiden lige omkring Kr. f.

Først mere end et halvt aarhundrede senere blev der ændret ved Sophus Müllers opfattelse; i to samtidige indlæg fremkom forskellige forslag til bestemmelse af deres alder.

I Kuml 1952 giver saaledes Joachim Werner⁴) et vigtigt bidrag til bælternes kulturhistorie, idet han mere konkret viser, at de nærmeste paralleller til visse karakteristiske enkeltheder findes i sen-keltisk milieu ved mellemste Donau, d. v. s. det nuværende Østrig og Ungarn, men at der paa samme tid ses indflydelser fra den tidlige, romerske kultur. De nordjydske bælder er derfor efter Werners opfattelse først blevet til i begyndelsen af romersk jernalder.

Helt paa den anden side af Sophus Müllers datering er det bidrag, som Ole Klindt-Jensen giver til bælternes tid og kulturmilieu. I bogen om den keltiske bronzekedel fra Braa diskuteres hele spørgsmaalet om indflydelser fra keltisk kultur i Danmark⁵). To nye fund af bronzebælter afbildes, hvoraf en brandgrav fra Rævebakken ved Try i Dronninglund sogn er vigtig, fordi den samtidig indeholder et brudstykke af en tydelig førromersk fibula⁶). For hele gruppen af bronzebælter bliver imidlertid de fremmede paralleller atter afgørende: Klindt-Jensen henviser til det almindeligt anerkendte⁷), at de rent keltiske bælder er fra la Tène II-tid, og fortsætter saa med den opfattelse, at de germanske efter-

ligninger synes at stamme fra samme periode; der er derfor ikke grund til at tro, at de første jyske bæltter skulde være væsentligt senere, selv om formen her er bevaret ind i »sen la Tène«⁸). Rævebakke-fundet dateres som nævnt til »senere førromersk tid«.

Nu kunde man maaske indvende, at det er ret uvæsentligt, om disse bæltter er fra den ene eller anden periode inden for ældre jernalder. Det er ganske forkert. Der er knyttet saa mange vigtige spørgsmaal til opfattelsen af vor førromerske jernalder og af forholdet mellem keltisk, romersk og nordisk kultur i disse aarhundreder, at det er aldeles afgørende, om man faar det sparsomme danske fundmateriale anbragt rigtigt. Alle videre kulturhistoriske slutninger staar og falder med, om man har de enkelte nordiske fund fastlagt inden for de lokale tidsgrupper.

For datering af førromerske fund er det nemlig af største betydning, at man er klar over, hvor de skal anbringes i de underafdelinger af perioden, som kan bygges op ved hjælp af det hjemlige fundstof. Dette arbejde er i gang i disse aar, men er ikke afsluttet, saaledes at der blot kan henvises til mere eller mindre foreløbige resultater⁹). Blot saa meget skal her siges, at man i stedet for de to perioder inden for førromersk (eller keltisk) jernalder, som endnu 1940 var almindelig i dansk arkæologisk litteratur, nu maa regne med tre, og heraf kan baade periode I og III deles i underafsnit, som genfindes over største delen af landet. Periode I blev nærmere omtalt i Kuml 1956¹⁰), men kommer os forøvrigt ikke ved i denne omgang. Periode III er i nogle af de senere arbejder delt i to klare afsnit, baade paa grundlag af lerkarrene og visse metalsager, særlig fiblerne¹¹). Periode III a karakteriseres af ældre fibler af saakaldt sen-latèneskema (foruden adskillige typer af mellem-latène-skema) samt af en rigdom paa lerkarformer, hvor facettering af mundingsrandene og ørerne viser sig for første gang, samtidig med at randene ofte er let fortykkede. Periode III b er nem at kende her i landet: de fleste lerkar har nu korte, kraftigt fortykkede samt stærkere facetterede rande, og blandt fiblerne finder man de yngste latène-former (særlig en række former med kraftigt svajet bøjle); af andre metalsager er der hele rækker af vaaben og smaa redskaber, som nu dukker op for første gang i jernalder-materialet, men som til gengæld i nogle tilfælde findes endnu i den efterfølgende, ældste del af romersk tid. I det hele er der saa mange lighedspunkter mellem per. III b og ældste romertid, at man af og til har opfattet den førstnævnte som en indledning til romersk jernalder; i hvert fald er der tale om en typisk overgangperiode.

Spørger man efter absolutte tal, er det vanskeligt at angive noget sikkert. Per. I er ret lang (skønsmæssig fra ca. 500 til ca. 300), per. II kortere. Der kan heller ikke siges noget sikkert for begyndelsen af III a¹²); den maa ligge omkring 100 f. Chr. eller lidt før. Periode III b synes igen kortvarig og slutter efter gældende opfattelse omkring aar 0.

Saa kan vi vende tilbage til de svære bronzebæltter og undersøge, om der er mulighed for at faa dem nærmere placeret i forhold til det hjemlige oldsagsmateriale, som man i forvejen mener at vide alderen paa.

Man kender foreløbig 7 af de svære, jyske bronzebæltter.

1-2. Sønner Skjoldborg, Skjoldborg sogn, Thisted amt. (Nat. Mus. C 9834 og C 11882). Dele af to bæltter, fundet sammen i mose uden andre sager¹³).

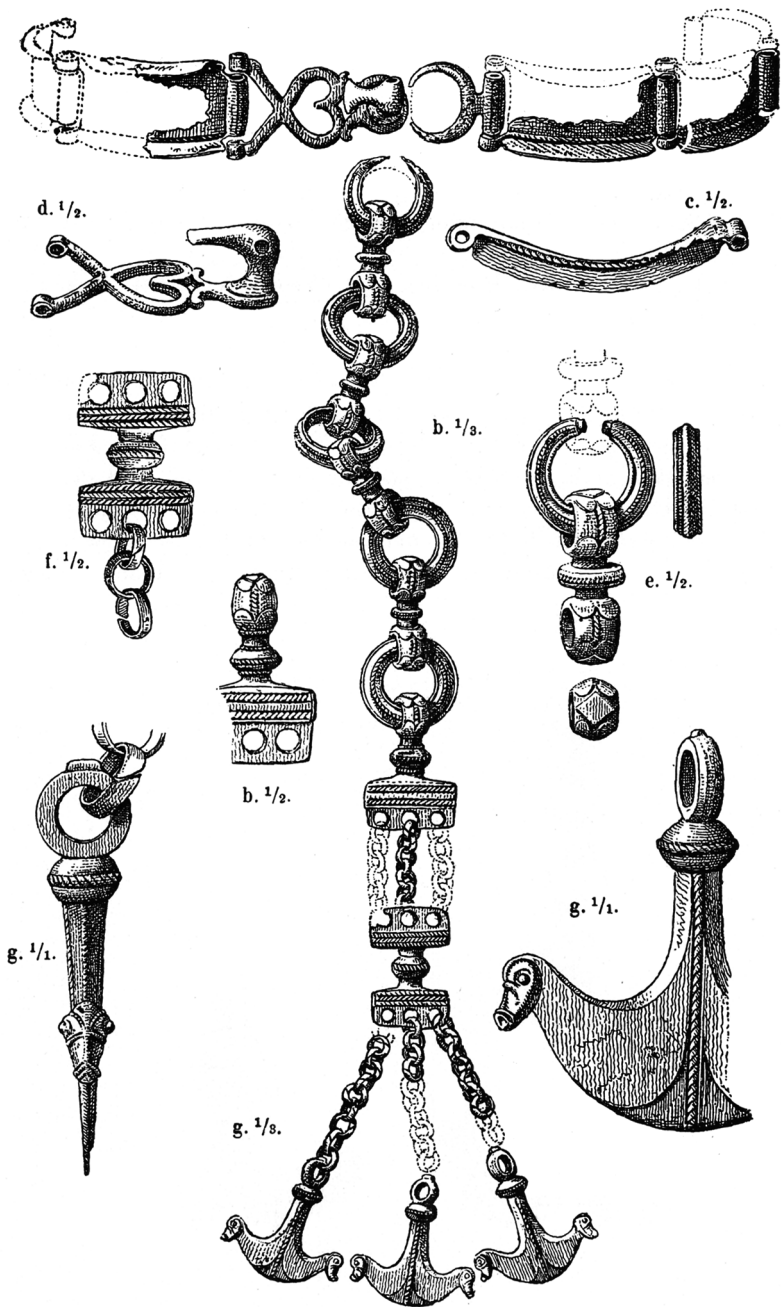


Fig. 1. Dele af bronzebælte fra Sønder Skjoldborg i Thy. (Efter Sophus Müller).
Gürtelteile aus Bronze. Sønder Skjoldborg, Amt Thisted.

3. Karby, Karby sogn, Mors (Thisted amt). (Nat. Mus. nr. 3143). Dele af eet bælte samt rest af fibula, fundet i mose¹⁴).

4. Sønderholm sogn, Aalborg amt. (Nat. Mus. C 20389). Et halvmaaneformet afslutnings-led fra kæde til bælte (se fig. 2). Enkeltfund uden nærmere oplysning.

5. Oplev, Gravlev sogn, Aalborg amt. (Nat. Mus. C 12837-45). Dele af bælte fra gravfund¹⁵).

6. Rævebakken, Try, Dronninglund sogn, Hjørring amt. (Aalborg Hist. Mus.). Gravfund¹⁶).

7. Try skole, Torslev sogn, Hjørring amt. (Vendsyssels Hist. Mus. nr. 1940/195-200). Gravfund.

De to hidtil upublicerede fund, nr. 4 og 7, falder inden for samme snævre omraade som de tidligere, og de bekræfter, at der virkelig er tale om en lokalform i ordets egentlige betydning (se kort fig. 11 nedenfor). Først længere væk finder man dele af bronzebælter, som har en vis lighed med de nordjyske, men med et saa tydeligt særpræg i detaljerne, at de ikke kan regnes til samme gruppe. I yngre førromersk milieu er der saaledes fundet bæltedele i grave fra henholdsvis Saxeröd i Bohuslän¹⁷), Vonheim, Østfold¹⁸) og Ysane i Blekinge¹⁹).

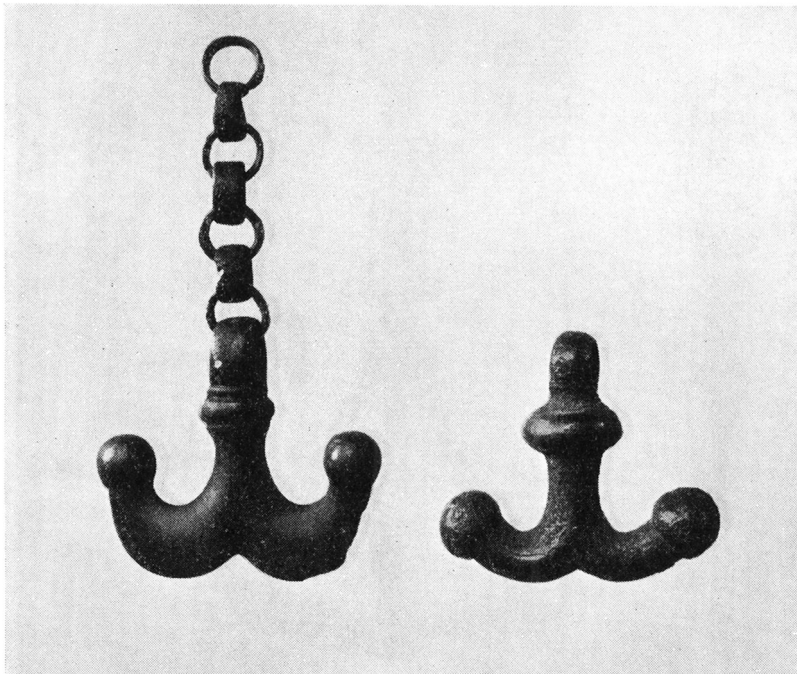


Fig. 2. Ankerformede slutstykker til kæder fra lignende bronzebælte som paa fig. 1. a. Sønder Skjoldborg, b. Enkeltfund fra Sønderholm sogn, Aalborg amt. 4 : 5.

Schlüsstücke bronzerner Gürtelketten wie Abb. 1. a. Aus Sønder Skjoldborg, b. Einzelfund aus Ksp. Sønderholm, Amt Aalborg. 4 : 5.

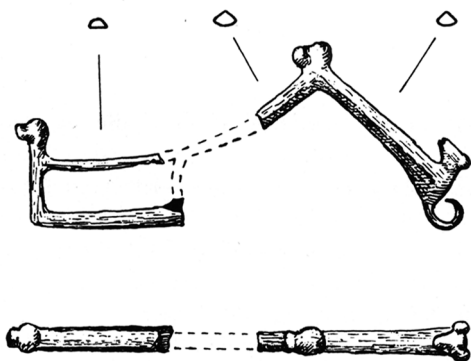


Fig. 3. Brudstykker af bronzefibula fra Karby, Mors. 3 : 4.

Fragmente einer Bronzefibel aus Karby, Insel Mors, Amt Thisted. 3 : 4.

Man har hidtil beklaget²⁰), at de danske bronzebælter kun undtagelsesvis var fundet i forbindelse med sager, hvis alder kunde bestemmes. Det maa derfor siges at have en vis betydning, at hele fire af seks danske fund faktisk kan dateres ud fra ledsagende oldsager. Som allerede nævnt indeholder brandgraven fra Rævebakken dele af en fibula, der som ganske rigtigt bemærket²¹) er førromersk og sandsynligvis fra periode III a. Man kan diskutere, om den kan være ældre; yngre er den i hvert fald næppe.

Mindre kendt er det, at ogsaa mosefundet fra Karby (nr. 3) har indeholdt rester af en bronzefibula (fig. 3)²²). Stykkerne har ikke tidligere været omtalt, men er indsendt sammen med bæltedelene og efter Nationalmuseets inventarprotokol fundet sammen med disse; her staar udtrykkeligt efter beskrivelsen af de egentlige bæltedele: »og to mindre Stykker der ere udzirede med Dyrehoveder«. Stumperne har ganske samme patina som det øvrige fund. Lægger man dem sammen som paa fig. 3, faar man en ganske vist ret usædvanlig fibula af sent latène-skema. Bøjlen har været trekantet og bagtil afsluttet i en krog, hvor den tabte naal har været fastgjort. Foden afsluttes i en aaben, firkantet ramme. Paa oversiden findes tre smaa, fremskydende knopper, der er udformet som dyrehoveder. Nogen nærmere zoologisk bestemmelse skal man vist ikke indlade sig paa; det er vigtigere, at endnu en jysk bronzefibula af lokalt arbejde²³) er udstyret med en ganske tilsvarende prydelse (fig. 12), og at man paa en samtidig fibula fra det nærliggende Halland ser noget lignende²⁴). Baade de smaa dyrehoveder og hele formen angiver, at fiblen fra Karby sandsynligvis er et lokalt, nordjysk arbejde, men den efterligner fremmede, sene latène-naale; følgelig kan stykket fra Karby ikke være ældre. Det hører hjemme i periode III af førromersk tid.

Bæltet fra Oplev (nr. 5) stammer antagelig fra et gravfund, men er optaget ved gravning af kloak under en kostald, uden at sagkyndige har haft lejlighed til at se paa stedet. Sammen med bæltedelene – delvis rustet fast til dem – foreligger nu en del sammenbøjede, forbrændte og forrustede jernsager, hvoraf i hvert fald eet stykke kan bestemmes, nemlig største parten af en slank, seglformet jernkniv med vredet skaft (fig. 4). Saadanne knive kendes almindeligt inden for østtysk-polsk sen-latène-kultur og tidlig romertid²⁵) (her hovedsagelig i kvindegrave), og er heller ikke ukendt i Danmark²⁶), hvor de baade findes

i tidlig romertid og den nærmest foregaaende periode (III b); førromerske stykker foreligger baade fra Fyn²⁷⁾ og Nordjylland²⁸⁾, men i intet tilfælde i ældre milieu end periode III b.

Det sidste af fundene, fra Try skole, er det vigtigste af dem alle og den egentlige anledning til hele undersøgelsen. Det er udgravet 1940 af lederen for Vendsyssels Historiske Museum, tandlæge Holger Friis²⁹⁾. Findestedet er en grusbølge nogle hundrede meter øst for Try skole i Torslev sogn. Paa bakkens top fandtes en grube skaaret ca. 50 cm ned i gruset, og heri stod et fladt bronzefad, dækket af en 35×34 cm stor og 15 cm tyk, flad sten. I karret var sort jord, brændte ben, ligeledes stærkt forbrændte lerkarskaar og metalsager.

De brændte ben angiver klart, at der er tale om en regulær begravelse. Men de fortæller mere end det. Efter undersøgelse på Universitetets zoologiske museum har konservator U. Møhl kunnet bestemme et stort antal knogler, som tilsammen giver ret overraskende resultater. Der foreligger brændte knogler af eet menneske, eet faar og eet tamt svin. Af faaret er det lykkedes at identificere følgende dele: fragmenter af nakkeled og underkæbe, af skulderblad og ribben, fra forbenet overarm, spole- og albueben, fra bagbenet laarbenshovede, skinneben samt højre og venstre rulleben, desuden hælben og fodrodknogler. – Af grisen har man tilsvarende nakkedel og en bageste kindtand fra hovedet, dele af overarm, albueben og spoleben fra forbenet samt skinneben og fodknogler fra bagbenet.

Det fremgaar saaledes af Møhls beretning, at baade faar og svin antagelig har været ofret paa baalet i hel tilstand. Men der kunde ses endnu mere. Efter de fast tilvoksede epifyser paa de forhaandenværende brudstykker af lemmeknogler har faaret været et udvokset dyr, men ikke særlig gammelt; paa laarbenshovedet kunde man nemlig se rester af en fri epifyse, og netop denne vokser sidst af alle epifyser til. Med hensyn til svinet tydede ogsaa frie epifyser paa, at der var tale om et yngre dyr, og paa grundlag af den bageste kindtand (som var aldeles frisk og næppe brudt helt frem af kæben endnu) kunde dyrets alder bestemmes endnu nærmere til mellem 10 og 12 maaneder. Den døde har saaledes faaet ikke blot rigelig, men ogsaa god kødmed med paa sin baalfærd.

Bronzekarret (fig. 5) er et bredt fad med rette, let skraanende vægge, smal vandret krave og bred, hvælvet bund. Stykket er meget tyndt i godset (omkring 0,7 mm); dog er den vandrette krave sværere, indtil 3 mm ved selve randen. Det er an-

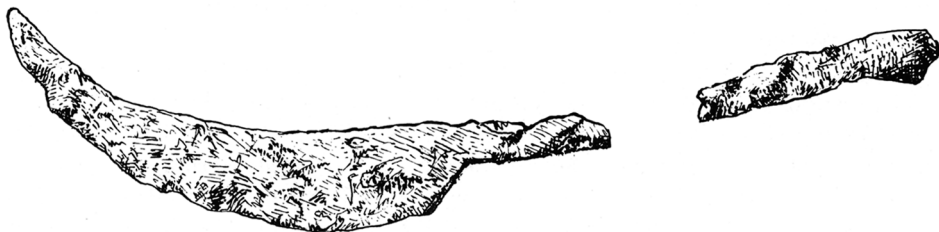


Fig. 4. Brudstykker af seglformet jern fra Oplev, Aalborg amt. 3 : 4.
Fragmente eines eisernen Sichelmessers aus Oplev, Amt Aalborg. 3 : 4.

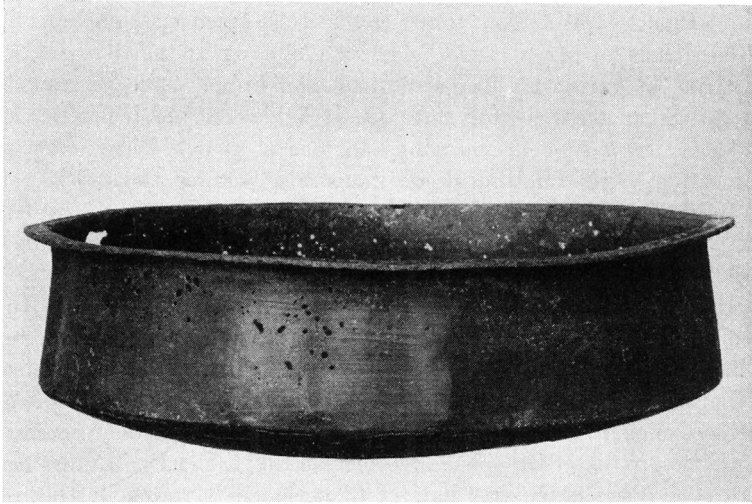


Fig. 5. Bronzefad fra grav ved Try skole, Torslev sogn, Vendsyssel. 1 : 4.
Bronzebecken des Grabfunds von Try, Ksp. Torslev, Amt Hjørring. 1 : 4.

tagelig støbt arbejde, som derefter er behandlet dels ved afdrejning, dels ved hamring; i hvert fald ses paa bundens inderside grupper af fine, koncentriske linier omkring en 2,5–3 mm bred grube i centrum, og paa dens yderside er der tydelige hammermærker samt nogle korte, mejsellignende smaastrøger, der synes anbragt nogenlunde i koncentriske kredse. Karrets mundingsdiameter er 36,5–37,5 cm, diameter ved bunden 35,5 cm; sidens højde er 8,2 cm, og den samlede højde – iberegnet den hvælvede bund – bliver ca. 11 cm. Mundingskraven er 1,3 cm bred.

Karret indeholdt foruden de brændte ben et oprindeligt rigt gravudstyr, men alle sager er næsten totalt ødelagt, da de har været med paa ligbaalet. Blandt en snes smeltede eller forbrændte bronze- og jernstykker kan imidlertid følgende sager genkendes (fig. 6):

Rester af et svært *bronzebælte* som fig. 1. Kun fire stykker kan bestemmes, nemlig tre af de oprindeligt buede bælte-led med høje sidekamme og øsken i den ene ende samt eet led til den nedhængende kæde; mellemstykket paa sidstnævnte er profileret og ornamenteret med fine perlebaand.

Fibula af bronze. Der er kun levnet det meste af den svært støbte bøjle, der er let svajet og forsynet med midterknop. Foden synes at have været aaben; dens bageste liste er fint udformet i en dobbelt, c-formet figur. Længden er nu 4,1 cm.

Eenægget jernkniv med smalt blad og langt, vredet skaft, som afsluttes i en øsken og ring. Længden har oprindelig været ca. 20 cm.

Desuden er der i fundet 21 *lerkarskaar*, alle smaa og stærkt forbrændte (fig. 7). De repræsenterer mindst fire forskellige kar, hvis form slet ikke kan genkendes. Et randskaar viser let fortykket, rund munding. To sideskaar er ornamenterede, det ene med tre rækker dobbeltlinier, som er udfyldt med smaa

punkter, det andet – fra et lille tyndvægget bæger – med en vinkellinie i samme teknik. Andre skaar viser overgang mellem glatte og ru partier paa karsiden.

Til datering af graven fra Try skole kan man bruge baade keramik, kniv og fibula. Desværre er skaarene for smaa til en helt sikker bestemmelse, men den korte, tykke og jævnt rundede mundingskant paa et af dem tyder enten paa per. III b eller endnu yngre tid. Indridsede mønstre af samme slags som paa de to skaar er fundet paa vendsysselske lerkar fra periode III, f. eks. fra Kraghede, grav A 1³⁰) og Vogn i Tolne sogn (grav A)³¹), saaledes at det samlede indtryk af keramikken maa blive, at der sandsynligvis er tale om et periode III b-fund.

Den eenæggede kniv hører til samme hovedgruppe som stykket fra Oplev, der blev omtalt ovenfor, og som enten er fra III b eller tidlig romersk jernalder.

Den lille bronzefibula er trods sin halvdaarlige bevaringstilstand let at bestemme. Den hører til en gruppe af jyske smykker, der kopierer trekantede fibler af sen-latène-skema. I sit værk om Jernalderens Kunst behandler Sophus Müller dem som lokale produkter fra sidste førromerske tid³²). Fra Fyn kendes eet stykke af den art, som Albrechtsen ogsaa daterer til periodens slutning³³). Hermed stemmer det ganske godt, at flere eksemplarer – tilsyneladende dog ikke det nye fra

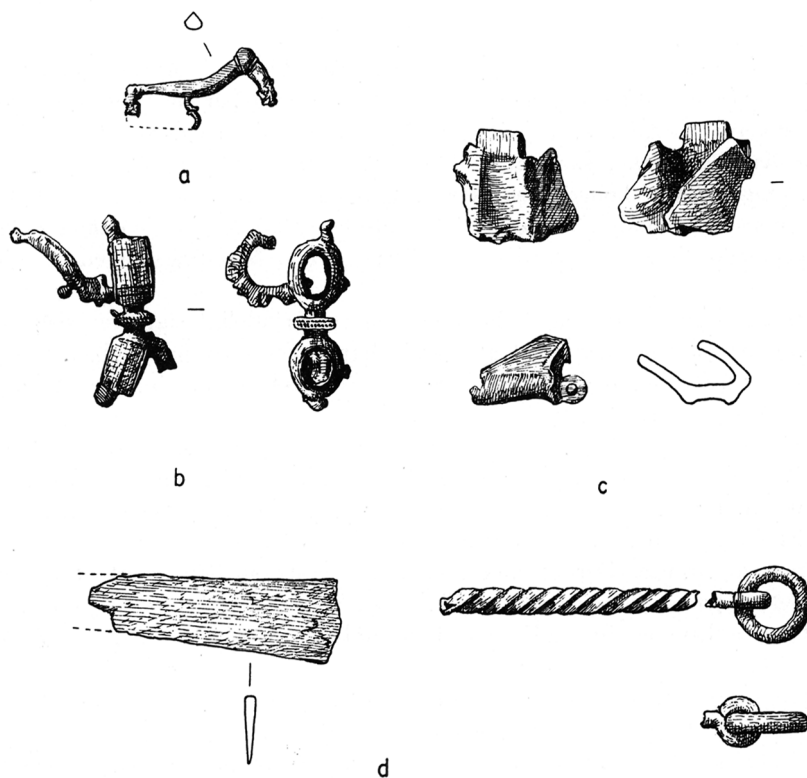


Fig. 6. Oldsager fra graven ved Try skole, jernkniv, bæltedele og fibula af bronze. 1 : 2.
Beigaben aus dem Grab von Try: eisernes Messer, Bronzefibel und feuerbeschädigte Reste eines
Bronzegürtels. 1 : 2.

Try – har en ekstra tværstang ved foden, altsaa det første trin i den typologiske udvikling, som fører til den helt lukkede fod; den bliver eneraadende fra og med den ældre romertid. Et andet sent træk er bøjleens let svajende form, der svarer til den yngste gruppe af sen-latène fibler³⁴); her i landet møder man heller ikke disse før i periode III b.

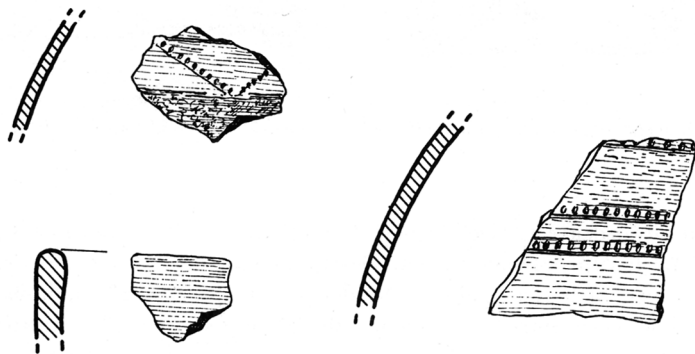


Fig. 7. Skaar af forbrændte lerkar fra graven ved Try skole. 1 : 2.

Gefässscherben aus dem Grab von Try. 1 : 2.

En af de smukkeste bronzefibler af samme art opbevares forøvrigt i Forhistorisk Museum, uden af den har været publiceret før. Desværre kender man ikke nærmere til findestedet³⁵). Som billedet (fig. 8) viser, er den udstyret med tre smaa knopper paa bøjleens overside, prydet med hvirvelmønstre, og en ganske tilsvarende paa undersiden – helt fremme ved foden –, hvor man finder en trekant med let indsvajede sider. Begge motiver er almindelige inden for den specielt nordiske variant af keltisk kunst og er endnu et vidnesbyrd om, at de omtalte bronzefibler er lavet helt i den førromerske tids smag og stil. Forøvrigt maa man ogsaa lægge mærke til den elegante udformning af bageste forbindelse mellem fod og bøjle; ganske som paa stykket fra Try har den form af to C-er, stillet oven paa hinanden, men vendt modsat. Noget tilsvarende ses paa flere sene, førromerske fibler i baade Skandinavien og England³⁶); oprindelsen maa søges i typemæssigt ældre fibler, hvor bøjlen paa samme sted danner en skarp s-kurve³⁷). Stykket fra Forhistorisk Museum viser endelig ganske klart, hvordan spiralfjederen blev anbragt: man stak traadens ene ende op gennem bøjleens bageste del, hvor den slutter midt i den ene, ornamenterede knop. I tilfældet her er der tale om en ægte spiral, men paa tilsvarende bronzefibler ser man, hvorledes dette tekniske problem har voldt saa store vanskeligheder, at man i flere tilfælde har maattet klare sig med en tarvelig efterligning, hvor naalen ikke har haft anelse af fjederkraft³⁸).

For nu at sammenfatte dateringen af hele fundet fra Try skole har man saaledes gennem den lille bronzefibula faaet en klar angivelse af førromersk jernalders slutfase, periode III b. Det samme antyder lerkarskaarene, medens jernkni-ven blot siger, at fundet næppe kan være ældre.

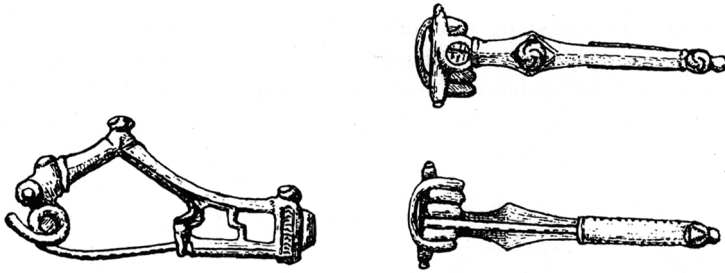


Fig. 8. Bronzefibula, antagelig fra Jylland (Forhistorisk Museum). 3 : 4.
Bronzefibel, wahrscheinlich in Jütland gefunden. 3 : 4. (Forhistorisk Museum).

Men nu bronzekarret? Det er hidtil holdt uden for diskussionen, fordi der knytter sig særlige problemer til det. Der er nemlig tale om en stor sjældenhed. Fadet er romersk arbejde og hører til den ældste gruppe af saadanne industriprodukter, som eksporteredes nordpaa til de germanske folk. Hidtil har man ikke fundet den slags bronzefade i Danmark, men fra Norge, Øland og Gotland er kendt ialt tre stykker³⁹); kun det sidstnævnte er fundet sammen med andre oldsager, i en rigt udstyret grav ved Änge i Alva sogn, hvori bl. a. et stort bælte af særlig gotlandsk form fra slutningen af førromersk tid⁴⁰). Fundet dateres af Erik Nylén til hans periode B eller C⁴¹), svarende til en fremskreden del af dansk periode III.

I det nordlige Mellemeuropa er tilsvarende retvæggede bronzefade især kendt fra gravpladser omkring Elbens nedre løb; her er fra fire lokaliteter bevaret ikke mindre end 13 stykker af præcis samme type, dateret dels til yngste førromersk tid, dels til ældste del af romersk jernalder⁴²); herudover er formen lige saa sjælden som i Skandinavien, idet der kun kan peges paa eet eksemplar, fra den meget store gravplads Rzadz (Rondsén) ved nedre Weichsel. I grav 447 her laa foruden bronzefadet en eenægget, seglformet kniv, spindesten og en af de seneste, svajede latène-fibler (type M)⁴³). Samtlige nordeuropæiske fund af den slags romerske bronzekar kan saaledes ud fra deres hjemlige sager dateres til enten yngste førromerske eller ældste romerske tid. Det passer jo udmærket til den datering af graven fra Try, som ovenfor er angivet til periode III b.

De fire fund af jyske bronzebælter, som kan dateres ud fra andre nordiske sager, giver saaledes alle en datering til periode III af førromersk jernalder, idet baade graven fra Oplev og særlig det nye fund fra Try skole klart peger paa dens sidste afsnit (III b), d. v. s. overgangsfasen til ældre romersk tid. I virkeligheden har fundene saaledes givet den smukkeste bekræftelse paa Sophus Müllers datering, som refereredes til indledning. Derimod er der intet, som støtter Klindt-Jensens forslag, at bronzebælterne i Norden for en del skulde være saa tidlige som Centraleuropas mellemste latène-periode. At selve ideen til bælterne skal søges inden for keltisk milieu i sidstnævnte periode, er en ganske anden sag; det gjorde forøvrigt allerede Sophus Müller opmærksom paa. Intet er i virkeligheden saa usikkert som en absolut datering af de fremmedelementer, som præger den hjemlige kultur i Danmarks førromerske jernalder. Det gælder baade

Hallstatt D-paavirkninger og indflydelser fra keltisk kultur, tidlige som sene. Allerede enkelte forskere inden for den ældre generation var klar over dette forhold, og siden er det understreget gentagne gange. Senest har C. A. Moberg⁴⁴) i en analyse af de store bronzehalsringe med endekugler fra Danmark og Sverige udtrykkeligt gjort opmærksom paa, at de oprindeligt keltiske motiver, som præger hele denne gruppe af oldsager, er optaget og indarbejdet i lokal, nordisk kunst, og at de kan være yngre – endog betydeligt yngre – end tilsvarende stil inden for kelternes egen kultur.

Baade halsringe, bæltter og de her omtalte fibler hører til en stor gruppe af nordiske, svært støbt bronzer. Sophus Müller saa dem som en sluttet gruppe i modsætning til den yngre førromerske tids vaaben og jernsmykker, der tydeligere gengav sene, keltiske typer i »fællesgermansk« udformning. Den hjemlige gruppe af svære bronzesmykker er i dag som for 60 aar siden vanskelig at placere rigtigt i tid. I forbindelse med de tidligere omtalte arbejder med at dele det førromerske materiale fra Danmark i tre hovedperioder har der ogsaa været gjort forsøg paa at faa de svært støbte bronzesmykker dateret mere nøjagtig. Saadanne sager er kun undtagelsesvis fundet sammen med lerkar, saaledes at man savner tilstrækkelige holdepunkter for at faa dem knyttet til det materiale, som nu engang maa være det vigtigste ved en inddeling af hele den førromerske tid i Danmark. Det har tidligere været foreslaaet, at bronzesmykkerne hørte til midt i førromersk jernalder (hvad der i 1948 kaldes periode II og siden hen per. II og III a⁴⁵)), og der foreligger enkelte fund, som ved keramik er saa tidlige som ren periode II⁴⁶), svarende til at ganske tilsvarende former i Holsten og Hannover optræder i stort tal i tidlig Ripdorf.

Men produktionen af svære bronzenaale synes i Nordvesttyskland at fortsætte nogenlunde uændret ned i den efterfølgende Seedorf-periode. Enkelte danske fund viser noget tilsvarende; saaledes kender man en urnegrav fra Hoptrup i Haderslev amt⁴⁷), hvor saavel lerkar som en lang fibula af mellem-latène-skema daterer en svær bronzefibula til den danske periode III a, og fra Fyn kendes baade ringspænder og svære, saakaldte kuglefibler fra grave, der ligeledes gennem lerkar maa anbringes i tidlig periode III. Med bronzefibler som fig. 6 og 8 ovenfor og med de svære bronzebæltter kommer vi endnu længere ned i tid, til slutningen af periode III. Det vil derfor sige, at hele denne gruppe af nordiske, svært støbte bronzesmykker har været fremstillet gennem lang tid, fra tidlig periode II til III b, uden at det i dag er muligt at faa den delt op i lige saa klare underafdelinger som flertallet af keramik-typer. Indtil videre maa hele gruppen ses som udtryk for en længelevende, stærkt lokalt farvet bronzestøber-tradition, hvor fremmedindflydelser af forskellig oprindelse og især forskellig alder bliver optaget og bevaret uden hensyn til, om de samme stilretninger forlængst var gaaet af mode i deres mellem-europæiske hjemland.

Men selv om denne mærkelige gruppe af svært støbte bronzesmykker som helhed peger hen paa en konservativ, nordisk lokal-industri med en ret dunkel historie, er det indlysende, at enkelte af gruppens produkter først kommer med paa et sent tidspunkt. Baade de komplicerede bæltter og de trekantede fibler, som er omtalt ovenfor, optages formentlig først engang i løbet af periode III. Det er endnu

uvist, hvor længe de jyske bronzestøbere fremstillede den slags arbejder. Sophus Müller mente at se ogsaa romerske paavirkninger netop ved de store bæltter⁴⁸), og nu sidst har J. Werner i sin tidligere nævnte afhandling her i Kuml⁴⁹) understreget samme synspunkt, idet han foreslår en absolut datering af bæltterne til tidlig romersk tid. Selv om et væsentligt argument hos Werner – at bæltternes hængsel-konstruktion maa være overtaget fra rent romerske bæltter – er blevet imødegaaet af Erik Nylén i det store værk om Gotlands førromerske jernalder⁵⁰) under henvisning til, at der i stedet for kan være tale om en lokal nordisk skik fra ældre del af førromersk tid, kan man ikke uden videre afvise saadanne formodninger.

Man maa nemlig gøre sig klart, at der ikke behøver at være noget modstridende i, at bæltterne er blevet til i et førromersk milieu her i Norden, og at de paa den anden side skulde være samtidige med første fase af den periode, som efter nye, rent romerske indflydelser betegnes Ældre romersk jernalder. Problemet er saaledes: hvor længe holder de førromerske traditioner sig hos danske bronzestøbere og haandværkere; afløses de straks ved begyndelsen af ældre romertid af nye paavirkninger og en ny stil, eller er det nye først endeligt slaaet igennem et stykke tid, maaske flere aartier, ned i 1. aarh. e. Kr.?

Saadanne spørgsmaal kan ikke besvares afgørende idag, men man kan samle materiale og argumenter i haab om, at de engang lader sig løse. I anden forbindelse har Sophus Müller⁵¹) henledt opmærksomheden paa en lille gruppe svære, jyske bronzefibler af yngste latène-skema med to til tre svære knopper eller kamme paa bøjlen og med spids fod, som gerne afsluttes i en profileret knop eller et noget skematisk formet dyrehoved. Sidstnævnte træk ses saaledes paa et hidtil upubliceret eksemplar (fig. 9), der for faa aar siden med en privat samling kom til Nationalmuseet uden fundoplysninger, men som senere har kunnet identificeres med sikkerhed efter en næsten 100 aar gammel tegning i løjtnant J. Jensens arkæologiske optegnelser fra Djursland. Stykket stammer fra Dalstrup mose i Villersø sogn paa Djursland⁵²). Fire nært beslægtede eksemplarer afbilder Sophus Müller i sin bog om Jernalderens Kunst⁵³), og desuden kender man til to, der findes i Nationalmuseet, men uden nogen som helst fundoplysning. Sophus Müller bestemmer de jyske spænder som lokale arbejder i hjemlig, førromersk

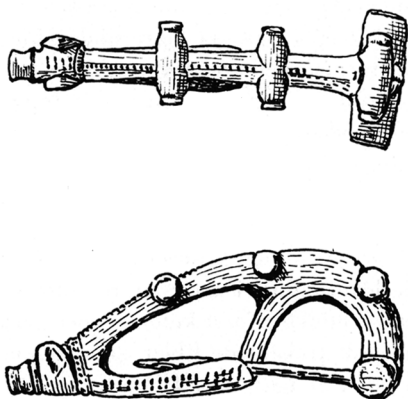


Fig. 9. Bronzefibula fra Dalstrup mose.
Djursland. 3 : 4.
Bronzefibel, Dalstrup Moor, Amt
Randers. 3 : 4.

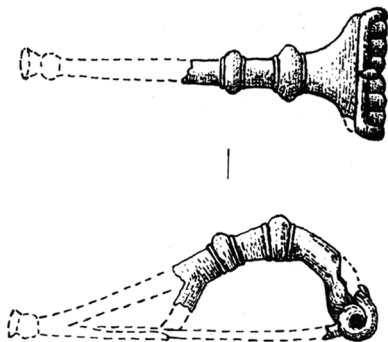


Fig. 10. Provinsialromersk bronze-
fibula fra Grødeby, Bornholm. 3 : 4.
Norisch-Pannonische Bronzefibel aus
Grødeby, Bornholm. 3 : 4.

udførelse, men af fremmed form. Oprindelsen søges blandt en gruppe svære bronzefibler fra omraadet mellem Donau og Adriaterhavet; disse stykker har længe været bestemt som provinsial-romerske spænder fra 1. aarh. e.Kr., karakteristiske for et omraade, som omtrent svarer til de romerske provinser Noricum og Pannonia⁵⁴). De kan ikke være ældre end augusteisk tid, og hvis de virkelig har paavirket de lige nævnte, førromerske stykker fra Jylland, vilde man derfor faa en klar angivelse af den omtalte jyske bronzeindustri meget sene tidsstilling.

Desværre er sagen ikke saa enkel. For det første kan der ikke paavises nogen bestemt forbindelse mellem de jyske bronzebælter og de lige nu omtalte fibler. Begge grupper er ganske vist fra Jylland, men kortlægger man findstederne som paa fig. 11, viser det sig, at fiblerne er lige saa østjyske, som bælteerne er nordjyske. Trods de forholdsvis faa fund er billedet saa klart, at man maa sige, at der er tale om to forskellige lokalgrupper eller værksteds-kredse.

Dernæst er det et spørgsmaal, om ligheden mellem de jyske og de provinsialromerske fibler ikke skyldes, at begge arter gaar tilbage paa beslægtede forbilleder, som har været udbredt i hele Nord- og Mellemeuropa, de kugleprydede latène-fibler. Til sammenligning affildes her (fig. 10) det eneste ægte norisk-pannoniske spænde, som er fundet her i landet, i en brandplet ved Grødeby paa Bornholm⁵⁵); nogen lighed er der ganske vist, men mere afgørende er det, at man saavel ved Donau som i Jylland var begyndt at kopiere de vidt udbredte keltiske fibler i lokal bronzestøbning allerede i latène-tid⁵⁶). For Danmarks vedkommende kan der peges paa nogle nære forbilleder for fig. 9, vel at mærke fundet ogsaa i Østjylland. Allerede stykket fig. 12 (fra Drossellose i Hvilsted sogn, Aarhus amt⁵⁷)) afviger lidt fra fig. 9 ved at have kugler i stedet for kamme paa bøjljen – læg for resten mærke til den midterste knop, der viser keltisk hvirvelornamentik, og det lille dyrehoved, som har nogen lighed med Karby-stykkets fremspring (fig. 3) –, men større er afstanden ved fig. 13 (fra Kvorning mose i Viborg amt⁵⁸). Med sidstnævnte fibula er vi tilbage i danske efterligninger af rene kuglefibler⁵⁹). Det er derfor sandsynligt, at de svære fibler af typen fig. 9 repræsenterer en ren hjemlig udvikling uden direkte paavirkninger fra de provinsialromerske former.

Paa endnu et omraade har man mulighed for at nærme sig problemet om de første romerske paavirkninger i Norden, nemlig gennem de importerede bronze-

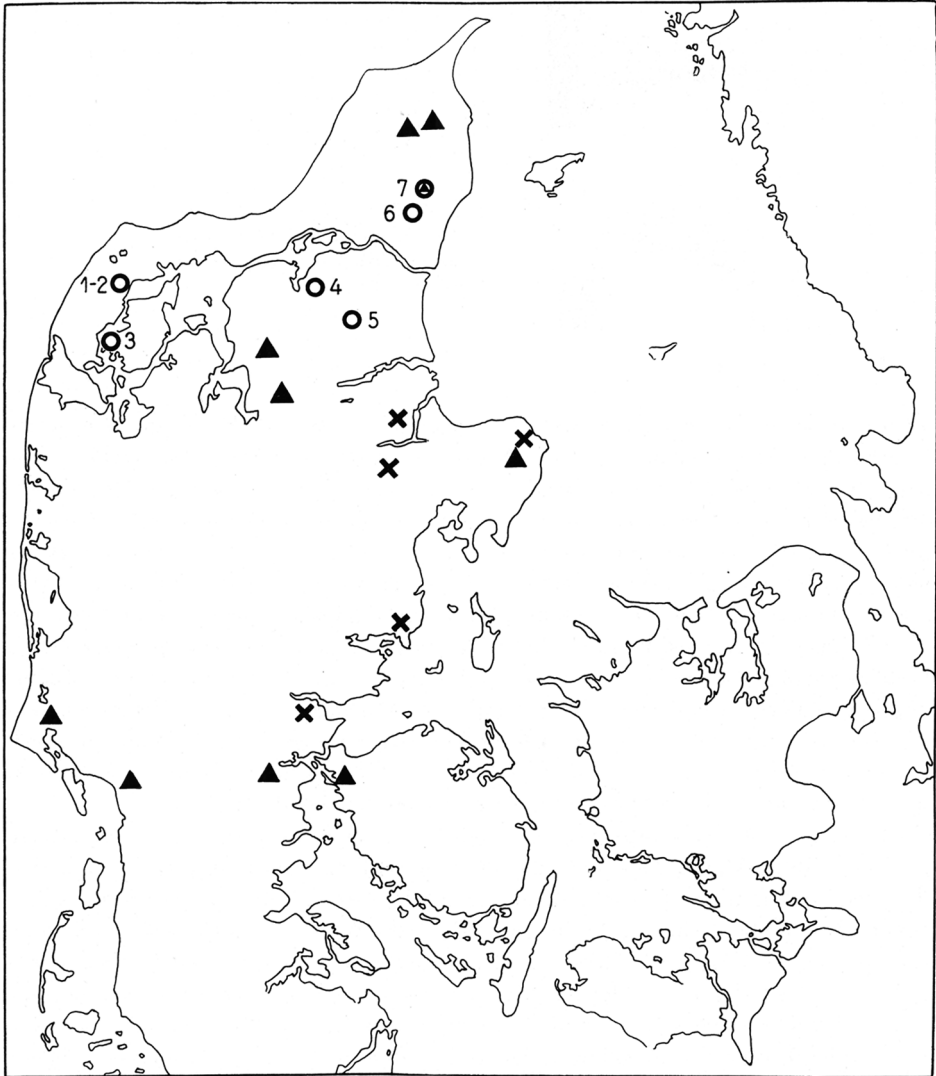


Fig. 11. Kort over udbredelse af nordjyske bronzebælter (○), fibler som fig 8 (▲) og svære fibler som fig. 9 (×).

Verbreitung der nordjütländischen Bronzegürtel (○), Fibeln wie Abb. 8 (▲) und schwere Fibeln wie Abb. 9 (×).

kar. Gennem nye arbejder af H. J. Eggers⁶⁰⁾ og J. Werner⁶¹⁾ over den tidligste handel paa dette felt er hele spørgsmaalet blevet bedre belyst. Rent romerske industriprodukter naar i ikke helt lille antal frem til de germanske folk allerede i det sidste aarhundrede f. Kr., selv om det kun er faa eksemplarer, der er kommet saa langt som til Danmark. Blandt formerne her maa nævnes spande (situlae) med hjerteblad-formede attacher⁶²⁾, en enkelt kande⁶³⁾ og nu senest det retvæggede fad fra Try skole. Klart adskilt i fremstillings- og eksporttid er

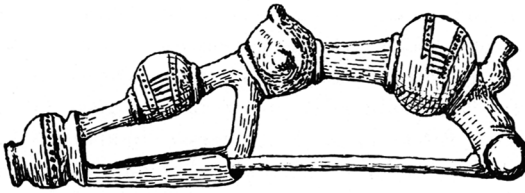
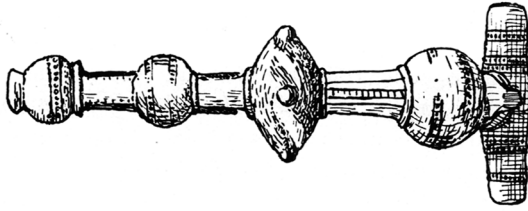


Fig. 12. Svær bronzefibula fra Drossellose, Aarhus amt. 3 : 4.
Bronzefibel aus Drossellose, Amt Aarhus. 3 : 4.

den næste serie af spande, kasseroller, fade etc., gedigne syditaliske (capuan-
ske) arbejder fra begyndelsen af 1. aarh. e.Kr. (augusteisk-claudisk tid). Sidst-
nævnte gruppe kommer som resultat af de livlige handelsforbindelser, der følger
med fastlæggelsen af den romerske rigsgrænse langs Donau og Rhinen under kej-
ser Augustus; den samtidige ændring af germanernes materielle kultur betegner
indledningen til den arkæologiske periode, som kaldes ældre romersk jernalder.

Hvad der i denne forbindelse interesserer os, bliver en undersøgelse af den
kulturelle baggrund for den første bølge af romerske bronzer. I adskillige tilfælde
er de ældre spande og fade fundet i grave, som (ud fra andet inventar) maa
bestemmes som førromerske, ganske som tilfældet er ved fundet fra Try skole.
Svarende hertil fremgaar det af de lige omtalte, tyske arbejder, at saadanne
romerske industriprodukter naaede nordpaa til keltiske og germanske folk, endnu
mens keltisk sen-latène-kultur og keltiske byer (saakaldte oppida) blomstrede i
Mellemeuropa. Efter alt at dømme skyldes deres tilstedeværelse handelsforbin-
delser over Carnuntum, sandsynligvis formidlet af keltiske købmænd⁶⁴). Det er
derfor en rimelig antagelse, at de ogsaa naaede frem til dansk omraade endnu i

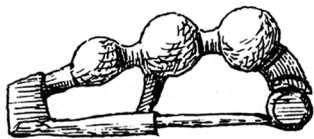
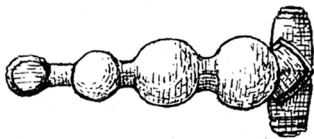


Fig. 13. Kuglefibula af bronze fra Kvorning, Viborg amt. 3 : 4.
Kugelfibel aus Kvorning, Amt Viborg. 3 : 4.

ren førromersk tid, altsaa før de direkte romerske kulturpaavirkninger satte ind. At de tidlige bronzekar og fade saa i flere tilfælde har været saa længe i omløb, at de først kom i jorden i den efterfølgende, romerske periode, er en anden sag. Men her maa man være opmærksom paa to væsentlige forhold: For det første kender man kun daterede romertids gravfund med saadanne importsager fra den tidligste del af perioden⁶⁵), og for det andet er det yngste, førromerske afsnit – som flere gange fremhævet – kun en kortvarig overgangsfase mellem den antagelig meget længere periode III a og den ældre romerske jernalder⁶⁶). Naar den ældste gruppe af romerske bronzekar saaledes er nedlagt som gravgaver gennem to arkæologiske perioder, betyder det ikke, at de behøver at have været i omløb her i Norden gennem mere end een generation; blot har denne generation oplevet det skifte i den materielle kultur, som man i vore dage anser for at danne en grænse mellem noget saa subjektivt som to arkæologiske perioder.

Det ser saaledes ud til, at den første bølge af romerske industriprodukter er naaet frem til de germanske folk gennem keltisk kultur og paa et tidspunkt, hvor en keltisk bykultur i Mellemeuropa endnu var i blomstring. De omtalte bronzekar kan derfor heller ikke anvendes som argument for den her diskuterede mulighed, at hjemlig, rent keltisk paavirket kultur skulde have holdt sig længere tid i Danmark og det øvrige Norden end i Mellemeuropa. Gravfundet fra Try skole bliver derfor baade i tid og med hensyn til hjemligt milieu udtryk for førromersk kultur i Jylland, omend dens allersidste fase.

ZUSAMMENFASSUNG

Ein vorrömisches Grab von Try, Amt Hjørring, und seine Bedeutung für das Problem der Datierung der nordjütischen Bronzegürtel.

Im Jahre 1900 publizierte Sophus Müller einen neuen Typ schwerer Bronzegürtel (1), die in die jüngste vorrömische Periode oder in die älteste Kaiserzeit datiert wurden, und die als lokale, jütische Arbeiten unter Einfluss keltischer Vorbilder bestimmt wurden. In KUML 1952 (4) gibt J. Werner einen wichtigen Beitrag zur Geschichte der nordjütischen Bronzegürtel, indem er zeigt, dass ihre direkten Vorbilder in spätkeltischem Milieu an der mittleren Donau zu suchen sind. Werner zieht eine Datierung in die früheste Kaiserzeit vor. In einer gleichzeitigen Arbeit (5) schlägt Klindt-Jensen dagegen vor, das Alter der Gürtel wesentlich früher zu setzen, zum Teil mit keltischer Mittellatène-Zeit übereinstimmend.

Ein neuer Grabfund und ein Durchgang der schon bekannten kann die Zeit der nordjütischen Gürtel im Verhältnis zum einheimischen Material und im Verhältnis zu der in den spätesten Arbeiten angewandten relativen Periodeneinteilung für die vorrömische Eisenzeit in Dänemark festlegen (9). In diesen Arbeiten rechnet man mit 3 vorrömischen Perioden in Dänemark, von denen sowohl die erste (10) als auch die letzte (11) wieder unterteilt werden.

Heute kennt man Teile von 7 Bronzegürteln, die alle im nördlichsten Jütland gefunden worden sind (Abb. 11). Es handelt sich um folgende Funde: 1–2. Sønder Skjoldborg, Amt Thisted (13). Teile zweier Gürtel zusammen in einem Moor gefunden. – 3. Karby, Insel Mors, Amt Thisted (14). Teile eines Gürtels, aus einem Moor, zusammen mit einer Spätlatène-Fibel ungewöhnlicher Form (Abb. 3). – 4. Sønderholm, Amt Aalborg. Kettenglied eines Gürtels (Abb. 2). Einzelfund. – 5. Oplev, Amt Aalborg (15). Teile eines Gürtels aus einem Brandgrab mit u. a. einem Sichelmesser (Abb. 4) der Periode III b (oder der frühen Kaiserzeit). – 6. Ræve-

bakken, Try, Ksp. Dronninglund, Amt Hjørring (16). Teile eines Gürtels aus einem Grabfund zusammen mit dem Fragment einer Bronzefibel vermutlich von Spätlatène-Typ. - 7. Try, Ksp. Torslev, Amt Hjørring. Grabfund aus Per. III b.

Das letztgenannte Grab von Try wurde 1940 durch »Vendsyssel Historiske Museum« ausgegraben. Auf einer natürlichen Anhöhe wurde ungefähr 50 cm. unter flachem Boden ein Brandschüttungsgrab gefunden. Feuerreste und verbrannte Grabbeigaben lagen in einem Bronzebecken, das ein flacher Stein bedeckte. Unter den verbrannten Knochen sind Reste eines Menschen, eines ausgewachsenen jüngeren Schafes, und eines 10-12 Monate alten Schweines. Von beiden Tieren waren so viele Knochenreste erhalten, dass man davon ausgehen kann, dass die Tiere in heilem Zustand auf das Feuer gelegt worden sind. Die Beigaben waren vom Feuer beinahe völlig zerstört. Doch kann man vier Bronzeglieder eines Gürtels wie Abb. 1 (Abb. 6) erkennen, ausserdem eine Bronzefibel und ein eisernes Messer mit tordiertem Griff, der von einem kleinen Ring abgeschlossen wird. Ausserdem waren ungefähr 20 Scherben von ursprünglich 4 Tongefässen vorhanden, (Abb. 7) gleichfalls verbrannt.

Das Bronzegefäss ist ein »frühes steilwandiges Becken« (Eggers, Der römische Import, Typ 67), 36,5 bis 37,5 cm breit und bis zu 11 cm hoch. Das Gefäss ist gegossen und durch Abdrehung und Hämmern nachbehandelt.

Die Bronzefibel gehört einer kleinen Gruppe jütischer Stücke an, die geknickte Fibeln des Spätlatène-Schemas kopieren (32-33); das hinzugekommene Exemplar ist mit seinem leicht geschweiften Bügel so spät, dass es dem Ausgang der Per. III (34) angehören muss. Ein bisher nicht publiziertes Exemplar aus Jütland zeigt eine elegante Verarbeitung und Ornamentik in der speziellen nordischen Abart keltischer Kunst (Abb. 8).

Für eine Datierung des Grabes von Try eignet sich sowohl die Keramik als auch die Metallgegenstände; die Scherben und das Messer lassen auf Per. III b vorrömische Eisenzeit (eventuell frühe Kaiserzeit) schliessen, wogegen die Fibeln deutlicher Per. III b angeben.

Die vier geschlossenen Funde, die schwere, jütische Bronzegürtel enthalten, ergeben, vom einheimischen Milieu aus gesehen, eine Datierung in die Per. III b der vorrömischen Eisenzeit (Oplev und Try), oder unbestimmter in die Per. III (Karby und Rævebakken), wogegen nichts dafür spricht, sie älter anzusetzen. Für die Datierung der nordischen Stücke ist es nicht so wichtig, dass ihre Vorbilder in der keltischen Kultur auf die Mittellatène-Zeit zurückgehen. Wie es mehrere Male in den letzten Jahren unterstrichen worden ist, arbeiten dänische Handwerker der vorrömischen Eisenzeit mit fremden Elementen und Motiven, die in ihren Ursprungsgebieten südwärts viel älter sind (44).

Über die dänischen Perioden II und III verteilt findet man eine Gruppe schwerer gegossener Bronzen, Fibeln, Nadeln, Gürtel, Halsringe u. s. w., die sich noch nicht in gleicher Weise, wie es mit der lokalen Keramik der Fall ist, aufteilen lassen. Im Rahmen dieser Gruppe können Einflüsse von sowohl Hallstatt D als auch älterer und jüngerer keltischer Kunst nachgewiesen werden, ohne dass man die einzelnen Elemente auf irgendeine Weise ihrer Anwendung in Mitteleuropa nach datieren könnte; noch in der Periode III sind klare HD-Formen erhalten (47), und unter den Halsringen mit kugelförmigen Enden finden sich keltische Motive des »plastischen Stils« sehr spät bewahrt (44). Es ist kaum richtig, derartige fremde Elemente ganz ohne Rücksicht auf ihr einheimisches, dänisches Milieu zu behandeln, und »frühe keltische Einflüsse in Dänemark« (siehe 5) wird darum ein recht nichtssagender Begriff.

Wenn auch dieser schwere gegossene Bronzeschmuck, zu dem nun auch die Gürtel gerechnet werden müssen, auf eine starke lokale nordische Bronzeindustrie deutet, die als Ganzes genommen nur unbestimmt in die letzten drei Jahrhunderte v. Chr. datiert werden kann, so kommen einzelne Produkte dieser Gruppe erst in recht später Zeit hinzu. Sowohl die geknickten Fibeln (Abb. 8) und die Gürtel werden erst im Laufe der Per. III (die der Spätlatène-Zeit entspricht) aufgenommen. Noch ist es ungewiss, wie lange diese Industrie lebte, so dass man den Vorschlag gemacht hat, ihre jüngsten Produkte aus der frühen Kaiserzeit stammen zu lassen (48-49).

Daraufhin wird untersucht, ob die Möglichkeit für eine exakte Schlussdatierung dieser Gruppe nordischer Bronzearbeiten in lokaler vorrömischer Arbeit vorhanden ist. Werner hat auf die Scharnierkonstruktionen der Gürtel aufmerksam gemacht (49), aber diese technische Einzelheit scheint im Norden schon in rein vorrömischer Zeit bekannt zu sein (50). Sophus Müller war 1933 der Auffassung (51), dass eine Gruppe jütischer Bronzefibeln des

einheimischen vorrömischen Stils (Abb. 9) von den norisch-pannonischen Fibeln der frühen Kaiserzeit beeinflusst wären. Es fragt sich jedoch, ob eine derartige Beeinflussung vorliegt. Aus Dänemark liegt nur eine echte norisch-pannonische Fibel dieses Typs vor (Abb. 10), und die erwähnten jütischen Stücke wie Abb. 9 können genau so gut auf rein lokale nordische Kopien von Kugelfibeln zurückgeleitet werden (Abb. 12 und 13).

In diesem Zusammenhang hat auch das Bronzegefäß von Try Interesse. Es ist das erste Mal, dass dieser Typ eines frühen steilwandigen Bronzebeckens in Dänemark gefunden worden ist. Entsprechende Stücke sind in Norddeutschland und Polen (42, 43), Norwegen und Schweden (39, 40) in solchen Gräbern gefunden worden, die durch das übrige Inventar in die jüngste vorrömische Periode oder in die früheste Kaiserzeit datiert sind. Sie gehören dem frühesten Import römischer Bronzegefäße an, die schon in der Spätlatène-Zeit an germanische Völker exportiert wurden (60, 63). Diese Bronzegefäße haben anscheinend keltische Zwischenhändler vermittelt (64), und es ist daher die Möglichkeit vorhanden, dass auch andere römische Kulturelemente auf demselben Wege nach Norden gelangt sind, und zwar bevor der grosse Strom direkter Beeinflussung um Christi Geburt einsetzt. Der Grabfund von Try muss wahrscheinlich nicht nur in seinem einheimischen Milieu sondern auch chronologisch als rein vorrömisch betrachtet werden, wenn auch dem jüngsten Abschnitt dieser Periode angehörend.

C. J. Becker.

NOTER

Fundet fra Try skole blev jeg opmærksom paa under en rejse til jyske lokalmuseer for at indsamle materiale fra førromersk jernalder. For tilskud til rejsen takker jeg Carlsbergfondet. Lederen af Vendsyssels Historiske Museum, tandlæge Holger Friis, har ikke blot givet tilladelse til publikation af fundet, men som sædvanligt hjulpet mig i arbejdet paa enhver maade.

¹⁾ Sophus Müller, *Bronzebælter fra førromersk Tid*. Aarbøger 1900, s. 130 ff. (Ogsaa trykt *Mémoires Soc. Ant. du Nord* 1900-01, s. 337). ²⁾ Aarbøger 1900, s. 138. - Se ogsaa Sophus Müller, *Jernalderens Kunst* (1933), s. 26. ³⁾ Aarbøger 1900, s. 137. ⁴⁾ Die Bronzegürtel von Sønder Skjoldborg, Amt Thisted (Nørre-jyske broncebælter fra jernalderen). Kuml 1952, s. 133. ⁵⁾ O. Klindt-Jensen, *Bronzekedelen fra Brå*. Jysk Arkæologisk Selskabs Skrifter III (1953). ⁶⁾ Anf. st. s. 55, fig. 33. ⁷⁾ F. eks. J. Déchelette, *Manuel d'Archeologie IV*, s. 736 fig. ⁸⁾ Klindt-Jensen, Brå, s. 57. - I sin bog *Foreign Influences in Denmark's Early Iron Age* (*Acta Archaeologica* vol XX), der behandler alle fremmed-indflydelser og importsager i Danmark i tiden ca. 100 f. Kr. til ca. 100 e. Kr., er disse bæltter ikke nævnt, hvad der formentlig ogsaa skal opfattes paa den maade, at forf. anser dem for ældre end nordisk senlatène-tid. ⁹⁾ C. J. Becker, *Den tidlige jernalderbebyggelse paa Trelleborg*. *Nordiske Fortidsminder IV*, 1 (1948). - Samme, *Die zeitliche Stellung des Hjortspring-Fundes*. *Acta Archaeol.* XIX s. 145 ff. - Samme, *Førromersk jernalder i Danmark*. *Aktuelle problemer*. *Finska Fornminnesfören. Tidskr.* 52, 1 (1951). - O. Klindt-Jensen, *Foreign Influences in Denmark's Early Iron Age* (1950). - Samme, *Bronzekedelen fra Brå* (1953). - E. Albrechtsen, *Fynske Jernaldersgrave I, Førromersk Jernalder* (1954). ¹⁰⁾ C. J. Becker, *Fra Jyllands ældste jernalder*. Kuml 1956, s. 50 ff. ¹¹⁾ *Finska Fornm. Tidskr.* 52, 1 og Albrechtsen, *Fynske Jernaldersgrave I*. ¹²⁾ Svarende til usikkerheden omkring dateringen af La Tène III-tid i Mellemeuropa. Se herom senest: C. A. Moberg, *Acta Archaeol.* XXI, XXIII og XXV. - J. Filip, *Keltové ve Střední Evropě* (1956). - Jfr. ogsaa E. Nylén, *Kring järnålderns andra period*. *Antikvariskt Arkiv* 6 (1956), samt den i disse arbejder anførte litteratur. ¹³⁾ Aarbøger 1900, s. 130 - Kuml 1952, s. 133. (Det er nævnt i den danske tekst her, at der fandtes andre sager sammen med bæltterne. Dette er ikke rigtigt, som det ogsaa fremgaar af den tyske tekst). ¹⁴⁾ C. Engelhardt, *Aarbøger* 1881, s. 98 og fig. s. 101. - *Aarbøger* 1900, s. 130. - Kuml 1952, s. 137, fig. 3. ¹⁵⁾ Først omtalt af Sophus Müller, *Jernalderens Kunst*, s. 26. - Klindt-Jensen, Brå, s. 55 og fig. 34. ¹⁶⁾ Først omtalt af Sophus Müller, *Jernalderens Kunst*, s. 26. - Klindt-Jensen, Brå, s. 55 og fig. 33. ¹⁷⁾ O. Montelius, *Månadsblad* 1903-05, s. 132. - C. A. Moberg, *Zonengliederungen der vorchristlichen Eisenzeit in Nordeuropa* (1941), s. 142 og fig. 21. - Jfr. J. Werner, Kuml 1952, s. 141. ¹⁸⁾ A. Bjørn, *Nye fund fra førromersk jernalder*. *Univ. Oldsaksaml. Årbok* 1928 (Oslo), s. 7 flg. - Moberg, *Zonengliederungen*, s. 111 og pl. XVII. - Erik Hinsch, *Førromersk jernalder i Norge*. *Finska forn. tidskr.* 52, 1 (1951), s. 61, fig. 4 (Fundet gaar her under et andet navn: *Nordre Rør, Rygge*). ¹⁹⁾ G. Ekholm, *Två fynd från den förromerska järnåldern*. *Fornvännen* 1919, s. 229, fig. 2-4. - Erik Nylén, *Die jüngere vorrömische Eisenzeit Gotlands* (1955), s. 479. ²⁰⁾ Senest Klindt-Jensen Brå, s. 54. ²¹⁾ Klindt-Jensen, anf. st. s. 55. ²²⁾ Stykket er omtalt af Sophus Müller, *Jernalderens Kunst*, s. 34 som »en ufuldstændig bevaret Bøjle fra Morsø Sønder H.» og uden oplysning om, at det stammer fra bælte-fundet.

23) Sophus Müller, *Jernalderens Kunst*, s. 33, fig. 48. 24) Fra Ekehögen. Moberg, *Zonengliederungen*, s. 109, pl. XVI, 1 – Statens Historiska Museum: Tio tusen år i Sverige (1945), fig. 134. – Holger Arbman, *Hallands forntid (i Hallands Historia 1954)*, s. 124, fig. 57. 25) F. eks. J. Kostrzewski, *Die ostgermanische Kultur der Spätlatènezeit*, fig. 154. – D. Bohnsack, *Die Burgunden in Ostdeutschland und Polen während des letzten Jahrh. v. Chr. (1938)*, pl. 11. 26) Sophus Müller, *Ordnung af Danmarks Oldsager, Jernalderen*, fig. 123. – O. Klindt-Jensen, *Bornholm i folkevandringstiden (1957)*, fig. 29, 2. 27) E. Albrechtsen, *Fynske Jernaldergrave I*, s. 102. 28) Fra Vogn i Tolne sogn (*Vendsyssels Hist. Mus.*). 29) *Vendsyssels Hist. Mus. nr. 1940/195-200. Fundoplysninger ved tandlæge Holger Friis, Hjørring.* 30) Sophus Müller, *Jernalderens Kunst*, fig. 57. – Klindt-Jensen, *Foreign Influences*, fig. 40. 31) Klindt-Jensen, fig. 42 a. 32) *Jernalderens Kunst*, s. 33, fig. 50-51. 33) *Fynske Jernaldergrave I*, s. 98, afb. pl. 19, i. 34) Kostrzewski, *Die ostgermanische Kultur*, typer L-O. – Jfr. R. Hachmann, *Archaeologia Geographica II (1951)*, s. 79 flg. 35) *Forhistorisk Museum, Aarhus*, nr. 6204. Stykket har været opbevaret længe i museet og stammer sandsynligvis fra Jylland. 36) Erik Nylén, *Die jüngere vorrömische Eisenzeit Gotlands*, s. 445. – Samme, *Antikvariskt Arkiv 6 (1956)*, s. 24 fig. 23-25. 37) Særligt paa trekantede fibler af Kostrzewskis typer F og K. Se f. eks. Sophus Müller, *Ordnung Jernalderen* fig. 19. 38) Sophus Müller, *Jernalderens Kunst*, s. 33. 39) H. J. Eggers, *Der römische Import im freien Germanien (1951)*, s. 166, bilag 25 med kort 25. Type 67. 40) O. Almgren, *Die ältere Eisenzeit Gotlands I (1914)*, s. 15, fund 44, afb. pl. 8. – Nylén, *Die jüngere vorrömische Eisenzeit Gotlands*, s. 93, fig. 107; rekonstruktion af bæltet s. 477, fig. 297, 4. – Eggers, *Der römische Import*, fund 512. – Det er maaske ikke overflødigt at nævne, at dette fund optræder i litteraturen under følgende navne: Svie, Alfa (eller Alva) og Ånge; navneændringer kan være meget hyggelige, men er ikke altid praktiske, særlig ikke inden for een og samme bog. 41) Nylén, *anf. st.* s. 510; dateringen her til gotlandsk gruppe B eller eventuelt C turde være nok saa rigtig som en klar datering til gruppe B (som i Nyléns store skema s. 399); i saa fald vil det gotlandske bronzeafad blive ældre end saavel det jyske som de nordtyske og polske stykker. 42) Se sammenstilling hos Eggers, *Der römische Import*, bilag 25. 43) S. Anger, *Das Gräberfeld zu Ronsden (1890)*, s. 38. – Kostrzewski, *Die ostgermanische Kultur der Spätlatènezeit*, I, s. 214. 44) C. A. Moberg, *Between Horn and Ornavasso. Acta Arch. XXV*, s. 39 ff. 45) *Henholdsvis i Acta Arch. XIX*, s. 149 og 158, og *Finska fornminnesfören. tidskr. 52*, I, s. 35-42. 46) Bjerndrup, *Aabenraa amt (urnegrave med bl. a. holstenske naale. Acta Arch. XIX*, s. 158, fig. 7-9) og *Guldhøj, Vester Vandrup, Ribe amt (urnegrav med ringnaal som Ordning III, 33; omtalt Aarbøger 1892, s. 222).* 47) *Acta Arch. XIX*, s. 154, fig. 3, 5-6. – FFT 52, I, s. 35. 48) *Aarb. 1900*, s. 137. 49) *Kuml 1952*, s. 141. 50) *Die jüngere vorrömische Eisenzeit Gotlands*, s. 478. 51) *Jernalderens Kunst*, s. 33 og fig. 46-49. 52) *Nat. Mus. nr. C 24535*. 53) *Fig. 46-49*. 54) O. Almgren, *Studien über Nord-europäische Fibelformen (2. udg.)*, s. 109, fig. 236. – I. Kovrig, *Die Haupttypen der kaiserzeitlichen Fibeln in Pannonien. Diss. Pannonicae II, 4 (1937)*, s. 107. 55) *Allerede nævnt hos Almgren, anf. st.*, senere omtalt og afbildet: O. Klindt-Jensen, *Foreign Influences*, s. 160, fig. 106 og Knud A. Larsen, *Aarbøger 1949*, s. 76 og fig. 8, 11 (knap saa heldigt). 56) F. eks. K. von Miske, *Die prähistorische Ansiedlung Velem St. Vid. I (1908)*, pl. XL og XLII. – I. v. Hunyady, *Die Kelten im Karpatenbecken (Diss. Pannonicae II 18 (1942))*, pl. XXI, 19 og XXIII, 4-5. 57) *Nat. Mus. C 7738*. Tidligere afbildet Sophus Müller, *Jernalderens Kunst*, fig. 48. 58) *Randers Museum 5384*. 59) F. eks. Sophus Müller, *Ordnung, Jernalderen* fig. 22, 24. – Albrechtsen, *Fynske Jernaldergrave I*, pl. 19, a-g. 60) *Der römische Import im freien Germanien*, s. 38 ff. 61) *Die Bronzekanne von Kelheim. Bayerische Vorgeschichtsblätter 20, 1954*, s. 43 ff. 62) Eggers, *Der römische Import*, type 19. – Sophus Müller, *Et Fund fra Overgangen mellem den førromerske og den romerske Tid. Aarbøger 1900*, s. 148. – Det bør dog nævnes, at denne form i nyeste tid er anset for at høre først til den efterfølgende, augusteiske import-strøm, se J. Antoniewicz i *Wiadomości Archeologiczne 18, 1951*, s. 184. 63) Eggers, *Der römische Import*, type 122. Fundet fra *Kærumbaard, Fyn: O. Klindt-Jensen, Acta Arch. 12, 1941*, s. 144. – E. Albrechtsen, *Fynske Jernaldergrave II (1956)*, s. 43. – Et vigtigt supplement til fundets historie gives af H. Norling-Christensen i *Aarbøger 1956*, s. 51. 64) H. Willers, *Neue Untersuchungen über die römische Bronzeindustrie (1907)*, s. 28. – Eggers, *Der römische Import*, s. 42. – *Importvejen over Carnuntum præciseret af J. Werner, Bayerische Vorgeschichtsblätter 20, 1954*, s. 57. 65) Eggers, *Zur absoluten Chronologie der römischen Kaiserzeit im Freien Germanien. Jahrbuch d. Röm.-Germ. Zentralmus. Mainz II (1955)*, s. 198 ff. 66) C. J. Becker, *Nordiske Fortidsminder IV, 1 (1948)*, s. 240. – M. Stenberger, *Bjorumfyndet og dess datering. Fornvänner 1948*, s. 193 ff. – Nylén, *Die jüngere vorrömische Eisenzeit Gotlands*, især s. 388 ff. – Enkelte forskere regner ligefrem periode III b til ældre romertid og lægger saaledes grænsen mellem førromersk og romersk tid ved det baade i Nordtyskland og Skandinavien tydelige kulturskel mellem dansk per. III a og III b (se saaledes K. Marschallck, *Die Chronologie der vorrömischen Eisenzeit im Mittelelbegebiet. Tübingen 1928*, s. 40). En saadan opfattelse kan næppe holde. Det vil være rigtigere at bibeholde per. III b som en førromersk periode, men som ovenfor nævnt samtidig understrege dens karakter af en typisk overgangstid; ja, paa visse punkter kan man gaa saa langt som til at sige, at den rent kulturhistorisk er nok saa nær knyttet til ældre romertid som til førromersk jernalder. Man kan saaledes pege paa, at mange Jerkarformer og andre oldsagstyper er fælles for per. III b og ældste romertid.