

# KUML



ÅRBOG FOR JYSK ARKÆOLOGISK SELSKAB  
1957

# KUML

ÅRBOG FOR JYSK ARKÆOLOGISK SELSKAB

1957

*With Summaries in English*  
*Mit deutschen Zusammenfassungen*

---

UNIVERSITETSFORLAGET I AARHUS

1958

*Forside:*

Restaurering af jættestue i Tustrup  
Restoration of passage grave at Tustrup

*Redaktion:*

P. V. GLOB

*Copyright 1958*

*by*

*Jysk Arkæologisk Selskab*

---

Printed in Denmark

by

Aarhus Stiftsbogtrykkerie A/S

Clichéer:

Hammerschmidt - Århus

## INDHOLD

<i>Johannes Brøndsted</i> : Erik Westerby .....	7
<i>P. Kjærum</i> : Storstensgrave ved Tustrup .....	9
<i>Knud A. Larsen</i> : Stenalderhuse på Knardrup Galgebakke .....	24
<i>Bent Sylvest</i> : En sværdskele fra ældre bronzealder .....	44
<i>C. J. Becker</i> : Førrømersk jernaldergrav fra Try skole i Vendsyssel .....	49
<i>Ad. Stender-Petersen</i> : Jordanes' beretning om Goternes udvandring .....	68
<i>Nils Lunn</i> : Træl – Tralle – Trælleborg .....	81
<i>Torkild Ramskou</i> : Stavgård og bautavi .....	86
<i>Johannes Nicolaisen</i> : Slaveri hos Tuaregerne i Sahara .....	91
<i>P. V. Glob</i> : Slangeofre i Bahraíns oldtidshovedstad .....	114
<i>T. G. Bibby</i> : Bahraíns oldtidshovedstad gennem 4000 år .....	128
<i>J. Læssøe</i> : En kileskrift fra Bahrain .....	164
<i>P. V. Glob</i> : Oldtidsfund i Qatar .....	167
Jysk Arkæologisk Selskab .....	179
<i>V. Gordon Childe</i> : Tilbageblik .....	180
<i>Ole Klindt-Jensen</i> : Seán P. Ó Ríordáin .....	188
<i>Stuart Piggott</i> : V. Gordon Childe og Seán Ó Ríordáin .....	190
<i>Wilhelm Holmqvist</i> : Nils Åberg .....	192

## CONTENTS

<i>Johannes Brøndsted</i> : Erik Westerby .....	8
<i>P. Kjærum</i> : Megalithic tombs at Tustrup .....	22
<i>Knud A. Larsen</i> : Stone-Age houses on Knardrup Gallows Hill .....	41
<i>Bent Sylvest</i> : A scabbard from the Early Bronze Age .....	48
<i>C. J. Becker</i> : Ein vorrömisches Grab von Try, Amt Hjørring .....	64
<i>Ad. Stender-Petersen</i> : Jordanes' Bericht von der Auswanderung der Goten..	76
<i>Nils Lunn</i> : Træl – Tralle – Trælleborg .....	84
<i>Torkild Ramskou</i> : Stave-yard and sacred enclosure .....	89
<i>Johannes Nicolaisen</i> : Slavery among the Tuareg in the Sahara .....	107
<i>P. V. Glob</i> : Snake sacrifices in Bahrain's ancient capital .....	125
<i>T. G. Bibby</i> : The hundred-meter section .....	152
<i>J. Læssøe</i> : A cuneiform inscription from the island of Bahrain .....	165
<i>P. V. Glob</i> : Prehistoric discoveries in Qatar .....	175
Jysk Arkæologisk Selskab .....	179
<i>V. Gordon Childe</i> : Retrospect .....	180
<i>Ole Klindt-Jensen</i> : Seán P. Ó Ríordáin .....	188
<i>Stuart Piggott</i> : V. Gordon Childe and Seán P. Ó Ríordáin .....	190
<i>Wilhelm Holmqvist</i> : Nils Åberg .....	194



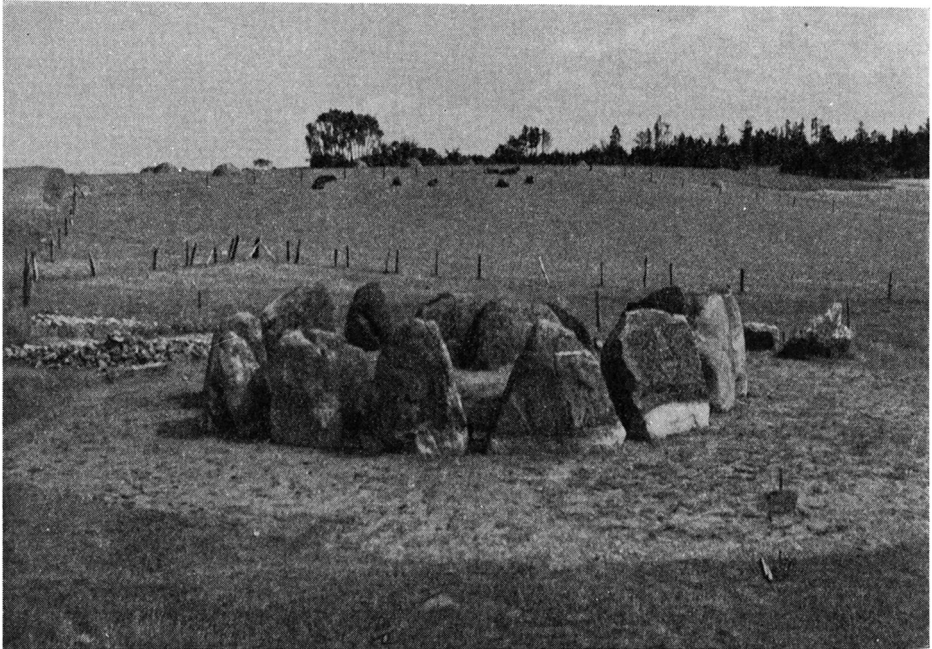


Fig. 1. Den rekonstruerede runddysse med dens 2 meter høje randsten, set fra nord.  
The restored round dolmen with its 2-meter high ring-stones, viewed from the north.

## STORSTENSGRAVE VED TUSTRUP

Af P. KJÆRUM

Efter fire somres arbejde er kultbygningen, de to dysser og jættestuen på gravpladsen ved Tustrup blevet fravristet de fleste af de hemmeligheder, en arkæologisk undersøgelse kan afsløre. Gravene er atter sat i stand og fremtræder igen i al den monumentalitet, der blev givet dem for 4000 år siden af de stenalderbønder, der opførte dem som grave for fædrene og helligdom for bygden (fig. 1). Efter at arbejdet nu er endeligt afsluttet, vil det være på sin plads at gøre foreløbig status over resultater og problemer, som udgravningerne umiddelbart har givet i form af anlæg og fundplacering.

Megalithbygden behøver ikke nogen introduktion, det fik den allerede i KUML 1955<sup>1)</sup> efter det første års arbejde deroppe, hvor så store resultater blev nået. Allerede da var gravpladsen, fra at være en samling grave uden anden indbyrdes kontakt end at de lå nær hinanden, blevet et hele, fordi den havde fået et samlende midtpunkt, templet, der ved sin placering viser sammenhængen mellem de enkelte anlæg. I de følgende år blev formodningen om sammenhæng yderligere underbygget af fund, der viste, at alle gravene var bygget inden for



Fig. 2. Jættestuens bikammer med stenbrolagt gulvflade umiddelbart efter afdækningen, set fra sydvest.

The secondary chamber of the passage grave with its cobbled floor, immediately after excavation, viewed from the southwest.

en så snæver tidsperiode, at de med arkæologisk målestok må kaldes samtidige. Den ældste keramik, der blev fundet på offerpladserne ved gravene, viser det gennem sin ensartethed og nære lighed med lerkar fra tempelbygningen. En fodskål fra jættestuen, med en særpræget, skarpt skåret ornamentik har oven i købet en pendant fra templet. Så ensartede er de to lerkar, at man fristes til at sige, at samme pottemager må have lavet dem begge. Og når materialet bliver endeligt bearbejdet, vil flere kontaktpunkter af samme art sikkert dukke op.

Som det hyppigt er tilfældet ved undersøgelser af danske stengrave, gav ingen af gravkammerne nogen fund af betydning. Bortset fra et par ubetydelige lerkarskår i brolægningen i den fritstående dysses gang, og en ravperle fra jættestuen i form af et samleled med flere gennemboringer, fandtes ingen oldsager i selve gravrummene. Og dog gav jættestuen, udover offerfundene, en overraskelse under de sidste dages arbejde, da en bæresten i kamrets vestende skulle rejses. Under frigravningen af den viste det sig, at højen dækkede over endnu et kammer, et bikammer, sammenbygget med det 10 m lange hovedkammer. Dette kammer er bygget af fem bæresten, to i hver langside og en i den smalside, der vender bort fra hovedkammeret (fig. 2). Alle bærestenene er ret tynde, flade heller med en maximalhøjde på 1,3 m og en minimumshøjde på 1,1 m. For at opnå en mere rimelig højde, 1,4 m, var de to dæksten anbragt på opstablinger af mindre, flade sten. At bikammerets totalhøjde ikke er så stor som hovedkammerets skyldes den tekniske finesse, at dets dæksten samtidig er underlag for hovedkammerets dæksten. På den måde sparede sten, og det lille kammer

stabiliseredes gennem denne binding. To af hovedkammerets store bæresten dannede den fjerde væg i tilbygningen, og mellem dem var også indgangen. Den konstruktion af indgangen, der er benyttet her, er et særsyn i danske jættestuer med bikamre (fig. 3). Den ene af de sten, der flankerer den, har en naturlig hulning i smalsiden, og den anden er blevet tilhugget, så de tilsammen danner en spidsbuet åbning, med en højde på ca. 1 m og en bredde ved gulvet på 0,6–0,9 m. Den normale konstruktion tilsvarende den, der findes ved gangens tilslutning til kammeret, hvor problemet angående rigtig trykfordeling normalt løses ved at anbringe dækstenen på en overligger, der hviler på to sten, hvorefter der er adgang til kammeret. Kun ved et par andre jættestuer med bikamre, henholdsvis Hviסהøj og dobbeltjættestuen ved Gundestrupgård<sup>2)</sup>, begge i Øster Han herred, Torslev og Skræm sogne, kendes en i princippet ensartet dørkonstruktion. Ved de nævnte jættestuer er de trekantede indgangsåbninger til bikamrene fremkommet ved at sætte bærestenene lidt skråt, så de to fremspringende hjørner støder sammen foroven.

I Tustrupjættestuen fandtes i døråbningen selve døren, en flad, tilhugget sten af træagtigt udseende, det samme materiale, som var anvendt til begge karmstensæt i gangen. Efter at denne sten lukkede døråbningen til bikammeret engang i stenalderen, synes det ikke at have været betrådt, for yngre nedgravninger kunne ikke spores i højtoppen, og gulvet lå fuldkommen intakt. Fra bagvæggen gik en lertunge ud i rummet. Over hele fladen var den dækket med håndstore, flade sten, der dækkedes af et ca. 5 cm tykt lag flint, opblandet med trækul (fig. 2). Men til trods for dets uberørthed fandtes hverken oldsager eller skeletrester i det lille kammer.

I jættestuens 10 m lange hovedkammer var den østlige ende afgrænset fra det øvrige kammer af en lang, smal helle sat på højkant i gulvet. Oprindeligt har den utvivlsomt nået fra væg til væg og således dannet en lukket kiste mod

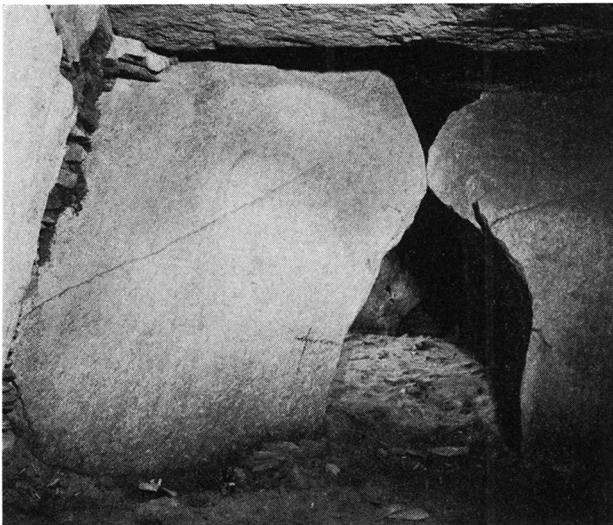


Fig. 3. Indgangen til bikammeret. Stenen til højre er kunstigt tildannet.

The entrance to the secondary chamber. The stone on the right has been cut to shape.



Fig. 4. Den færdigrekonstruerede jættestue, set fra syd. Stenene i forgrunden danner facade mod ceremonipladsen. Bag dem har offerkarrene været placeret.

The restored passage grave, viewed from the south. The stones in the foreground form the facade facing on the offering area. The safrificial vessels were placed behind them.

endevæggen, men mod nordvæggen var et stykke af den nu afslået og fjernet. Gulvet i denne »kiste« var intakt, dækket af flade sten og brændt flint. Her fandtes gravens eneste oldsag, et samleled af rav til et smykke med flere kæder. Afgrænsningen af den østlige ende af kammeret ser ud til at være foretaget allerede ved kammerets bygning, og da formodentlig til en enkelt, særlig gravlægning eller til hver ny gravlægning<sup>3</sup>). Lignende opdelinger er ikke ualmindelige i danske jættestuer.

Gangen, der lå midt for kammerets sydlige langside, havde to sæt karmsten, henholdsvis mellem inderste og yderste stenpar. Mellem det yderste sæt fandtes tærskelsten og rester af selve »døren«, en ca. 3 cm tyk udspaltet stenplade, der stod lodret, støttet af karmstenene. Vinkelret på gangens længderetning udgik ved dens udmundning og forbundet med den ved tørmursopbygninger en snorlige stenrække, bestående af henholdsvis fire sten mod vest og tre sten mod øst. Stenene, der var op til 1 m høje, danner højens facade mod pladsen hvor offerceremonierne har fundet sted (fig. 4). Foran facadestenene lå runde ildgruber, og ved dem fandtes store keramikmængder, de sørgelige rester af de oprindelige ofre, mad og drikke, der har været hensat ved gravene i de krukker, hvoraf der nu kun er bevaret skår. De repræsenterer skåle på høj fod med tilhørende



skeer, skulderskåle og tragt bægre, ornamenteret med stempler og indridsede mønstre. Størstedelen viser, at offerkeramikken her har været af ypperlig kvalitet, både med hensyn til formgivning, brænding og udsmykning.

Fund af ganske lignende karakter ved danske og svenske jættestuer er forlængst, efter en langvarig diskussion om deres karakter, blevet endeligt bestemt som offerfund<sup>4</sup>). Argumentation om tolkningen af det foreliggende er derfor unødvendig her. Blot skal det nævnes, at fundforholdene ved Tustrupjættestuen var yderst klare, den oprindelige placering af mange af lerkarrene kunne nøje fastslås. De har, da jættestuen er begyndt at forfalde, stået bag facadestenene på begge sider af gangmundingen. Overdelen til mange af lerkarrene lå omvendt foran facadestenene, mens fod eller underdel stod bag stenene, og skårenes udbredelse var desuden indskrænket til området lige foran facadestenene. Hvor disse afløstes af en stenkappe, der dækkede højfoden i hele dens omkreds, holdt fundene op.

Stenrækken er således mere end blot og bar facade på højen. Den har også en funktion i ceremonierne, der har udspillet sig foran graven. Ved danske jættestuer er ceremoni-, eller kultpladsen om man vil, normalt ikke karakteriseret ved specielle arkitektoniske virkemidler. Hist og her er der tilløb til det, som ved den her omtalte jættestue, og ved andre er lignende antydninger i form af randsten af en størrelse, der fremhæver den fremfor de øvrige<sup>5</sup>), men nogen afgrænsning findes ikke. Derfor er det vel, at det har været vanskeligt at erkende fundene foran gravene som offerfund. I et enkelt tilfælde i Bohuslän<sup>5</sup>), og alment i det vesteuropæiske dysse- og jættestueområde<sup>6</sup>), er området ved gangmundingen særligt udformet. Gangen kan munde ud i en bred, tragtformet eller halvcirkelformet plads, eller området foran den kan være omgærdet af store sten eller stolpesætninger. I dette område findes da de forskellige vidnesbyrd om kulthandlinger ved graven. Det kan være i form af gruber med ofrede husdyr, med bålrester eller med brændte menneskeben, eller der findes veritable altre i form af sten med flad overside, der kan være helt dækket af dekorationer (fig. 5). Fund som sidstnævnte taler for sig selv og giver yderligere grundlag for bestemmelsen af vore fund som offerfund.

Mens fundforholdene på pladsen foran jættestuen i Tustrup supplerer og understøtter vor viden om offerfundenes karakter, gav udgravningerne ikke nogen løsning på problemet om anvendelsen af de små bikamre, der foruden i Tustrup findes ved 18 af vore hjemlige jættestuer<sup>7</sup>). Og dog supplerer fundet måske vores viden om disse småkamre, der oftest betegnes med det neutrale ord »udvidelser« af hovedkammeret, hvad man da heller ikke kan nægte at de er. Men er de udvidelser, der blot har haft det formål at give mere plads? En gennemgang af forekomsterne synes at udelukke denne mulighed. Bikamrenes størrelse er oftest så ubetydelig i forhold til de kamre, de er sammenbyggede med, at den extra gulvplads, de giver, er for intet at regne, for ofte er de nærmest at betragte som nicher. Ser vi bort fra Hviסהøj-jættestuen, hvor sidekamrene er exceptionelt store, måler det mindste kun knap 1 x 0,5 m og det største bikammer 2,4 x 1,6 (Gribskov og det her behandlede) d. v. s. at deres areal tilsvarede ca. 3 og 10 % af hovedkamrenes. Bikamrenes placering i forhold til hovedkammeret ligger nogenlunde fast. Det normale er, at de findes bag kammerets bagvæg,

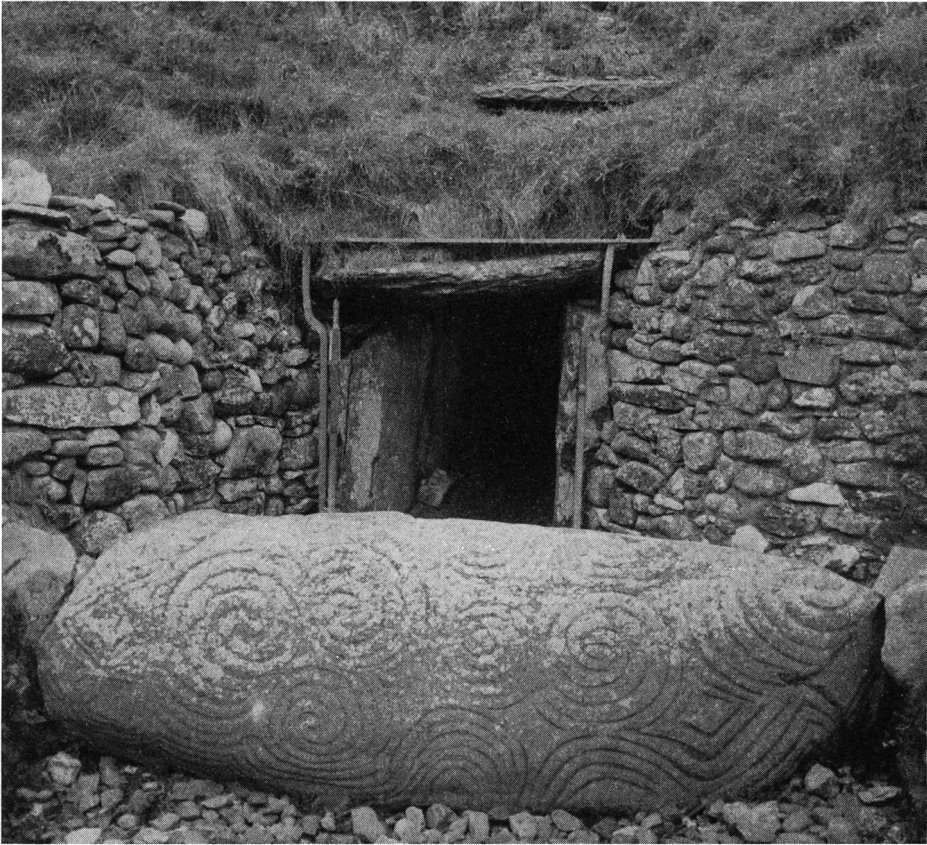


Fig. 5. Forgården til den store jættestue ved New Grange i Irland med dekoreret sten umiddelbart foran indgangen.

The forecourt immediately in front of the entrance to the large passage grave at New Grange in Ireland, with its ornamented stone.

ofte forskudt mod den vestlige ende, som tilfældet også var i Tustrup. Et par undtagelser (Fiskbæk og Gundestrupgaard<sup>8)</sup>) bekræfter reglen, idet bikamrene der ligger i flugt med kamrenes længderetning, eller måske rettere i en linie vinkelret på gangen.

Udbredelsen af jættestuer med bikamre synes at tale for, at det er en ganske speciel tradition, der ligger bag dem, idet 15 af de i alt 19 grave ligger i den nordlige del af Jylland, kun 4 på øerne (2 på Sjælland og 2 på Lolland), og af de 15 findes de 13 i Limfjordsområdet i Aalborg, Hjørring og Viborg amter. Af de 13 er een en dobbeltjættestue, hvor begge kamre er forsynet med et bikammer. De nævnte forhold: udbredelse, dobbeltjættestuen og kammerstørrelsen, kan tyde på, at det ikke udelukkende er af pladshensyn, bikamrene er opført. Hele gruppen må utvivlsomt udskilles som en særgruppe inden for vore jættestuemonumenter, men hvad formålet har været med bikamrene kan diskuteres. På grundlag af konstruktionen er det allerede fastslået, at de må være

planlagt og bygget samtidig med hovedkamrene og altså må have haft en ganske speciel funktion. Det kan formodes, at det lille kammer kan have været reserveret en enkelt eller speciel gruppe mennesker inden for bygden, der har opført graven, eller at dets funktion har haft et ceremonielt eller kultisk øjemed. Den mulighed er dog også til stede, at bygmestrene har været så forudseende, at det lille kammer har været beregnet til anbringelse af skeletdele, der samledes sammen ved oprensning af stuen. Men kamrene præges normalt af fundtomhed, ligesom tilfældet var i Tustrup. Ingen rige fund peger mod den løsning, at specielt udvalgte skulle hvile i ophøjet ensomhed i separatkammeret. Men negative beviser er dårlige beviser, så på grundlag af det spinkle materiale vil det vist være lidt dristigt at drage slutninger angående de små kamres anvendelse. Den lille gravgruppes tilstedeværelse i det nordlige Jylland giver derimod et holdpunkt for den almindeligt anerkendte teori, at de sydsandinaviske jættestuer må søge deres aner i Vesteuropa, og formodentlig er nået Danmark direkte derfra. I vore sydlige nabolande, Nordtyskland og Holland, hvor store stengrave findes i rigt mål, kendes jættestuer med bikamre nemlig ikke. Derimod findes lokale grupper både i England, Irland, Bretagne og på Den iberiske Halvø, karakteriseret af netop denne detaille i indretningen. Fra et af disse områder må gravformen være nået her til landet, hvilket ofte er påpeget. Indgangsdørens konstruktion i Tustrupjættestuen lader os ane den samme forbindelse. Den udkløvede døråbning, der er hidtil enestående i Danmark, erindrer stærkt om de såkaldte »sjælehulsdøre«, der bl. a. findes i de samme områder som bikamrene. I Sydsandinavien optræder, bortset fra det her behandlede, kun et enkelt eksempel på »sjælehul« i megalithgrave fra en gangdysse i Bohuslän<sup>9</sup>), hvor også Bergjættestuen med tragtformet indgang og to jættestuer med bikamre kan tolkes som vidnesbyrd om direkte kontakt med vesteuropæiske megalithområder. Det må dog tilføjes, at hele spørgsmålet om det indbyrdes forhold mellem megalithområderne, til trods for mere end et halvt århundredes diskussion om sagen, endnu er uafklaret. For Nordens vedkommende savnes en systematisk bearbejdelse af gravtyperne og deres tidsforhold, og for det vesteuropæiske område savnes gode fund fra detaljerede udgravninger. Dertil kommer visse vanskeligheder med at jævnføre dateringerne i Norden og i Vesteuropa, selv om så meget dog kan siges, at nogen nævneværdig tidsforskel kan der ikke være mellem de to områders ensartede gravtyper.

Efter undersøgelsen er jættestuen nu atter genopført i sin oprindelige skikkelse, så vidt materialet tillod det. Besøgende kan nu komme ind i det store kammer (fig. 6) og derfra krybe videre gennem den smalle, lave indgang til det lille bikammer. De mange sten, der var væltet, er atter rejst, og de tunge dæksten, hvoraf den største vejer op imod 20 tons, er atter lagt på deres oprindelige plads, som tag over gravkammeret. Under arbejdet steg respekten for stenalderbondens færdighed til at tumle de store sten og skabe bygningsværker af dem vist adskillige grader, både blandt de arbejdende og de mange interesserede tilskuere. Til trods for moderne hjælpemidler, donkrafte og en af militærets 18-tonns kraner, var arbejdet ikke blottet for dramatiske episoder. Svære stålwirer knækkede som sytråd, og motorernes kraft måtte udnyttes til det yderste for at røkke de kæmpemæssige stenblokke. Og de samme stenkolosser har stenalder-



Fig. 6. Jættestuens 10 m lange kammer efter restaureringen.  
The chamber of the passage grave, 10 meters long, after restoration.

bønderne transporteret, måske lange strækninger med løftestænger, tove, slæder og ruller som eneste hjælpemiddel. Alene dette forhold aftvang den dybeste respekt. Men dertil kom iagttagelsen af den store nøjagtighed, hvormed man havde udnyttet det højst uensartede materiale. Et enkelt træk er nok til at illustrere dette forhold: dækstenenes placering. Deres spændvidde var udnyttet til det yderste over for det 3 m brede kammer. Kun få centimeter havde de at hvile på ved hver side, men nok til at bide sig fast og skabe stabilitet. Før bygningen overhovedet er påbegyndt, må alt bygningsmaterialet være slæbt sammen, her ialt 40 sten med en vægt mellem en halv og ca. 20 tons, hver sten være nøjagtigt opmålt og tildelt sin plads og funktion. Først når det var sket, kunne den nøjagtige størrelse på kammeret fastslås, et omrids stikkes af i marken og arbejdet med opførelsen påbegyndes. Det kan ikke være amatører, der har bygget vore jættestuer, lederne må have været skolede folk, så at sige arkitekter af fag,



omend vel næppe af livsstilling. Løsningen af vanskelige konstruktionsdetaljer som trykfordelingen ved gangens tilslutning til kammeret og ved indgangen til bikamre, der er ensartet over så store områder, må tydes i samme retning og viser samtidig, at der må have været en ret intim kontakt mellem de enkelte, ofte vidt adskilte områder. Det er endda på grund af disse forhold blevet formodet, at særligt skolede arbejdshold har rejst rundt fra bygd til bygd og opført stengravene<sup>10</sup>). Selv om det er en tillokkende tanke, at ensartetheden skulle skyldes sådanne professionelle arbejdsgruppers existens, kan man dog vanskeligt tilslutte sig den. Samfundene har i yngre stenalder næppe nået en sådan grad af specialisering, hverken her i Norden eller i England, hvor teorien er fremsat.

Siden sidste beretning om udgravningerne ved Tustrup er også runddyssen blevet undersøgt. Halvdelen af dyssens høj er blevet fjernet, og et to meter bredt bælte rundt om hele dyssen blevet udgravet. Udgravningen viste, at undersøgelsen af dysser kan give gode resultater til belysning af datering, konstruktion og funktion, selv om kamrene er tømte. Men kun få udgravninger har udstrakt sig til områderne uden for gravkammeret. Vort kendskab til dysserne er derfor yderst ringe, til trods for, at der her fra landet kendes nær 5000 dysser. Kun i hovedtrækkene er deres indbyrdes kronologiske forhold fastlagt, og med hensyn til ofringer, sekundær- og primærgrave, er vor viden næsten lig nul. For blot at nævne et eksempel: af landets ca. 2000 kendte langdysser er hidtil kun een blevet undersøgt til bunds! Endnu er det et uløst problem, hvorvidt kamrene i langdysserne er anlagt samtidig med højen, eller denne er den primære og gravene anlagt lidt efter lidt, alt efter som der nu blev brug for dem. Fra dette lille sidespring vender vi tilbage til Tustrupdyssen.

Dyssekammeret, der er af den femsidede type, med åbning mellem to bæresten, var som nævnt tømt før denne udgravning fandt sted. Ved en oprensning af det fandtes ingen oldsager, derimod fandtes store dele af gulvbelægningen intakt. Den bestod lige som i den anden dysse, det fritstående kammer, af håndtil hovedstore marksten, der lå som en tæt og fast brolægning.

Højen inden for de ca. 2 meter høje randsten, der dannede en ring på 8 m i diam. omkring kammeret, bestod hovedsagelig af sten (fig. 7). Ialt fjernedes fra denne halvdel af højen ca. 15 m<sup>3</sup>. Omkring selve kammeret og mod inder-siden af randstenene kilede stenlægningen sig ned som pakninger mod stenene, og her var stærk indblanding af knust flint, som det normalt findes ved dysser og jættestuer. Uden for randstenene lå et sammenhængende stenlag hele vejen rundt om dyssen, øverst et lag håndstore sten, der tilsyneladende er smidt sammen om dyssen, der på den måde har fungeret som rydningsrøse. Under dette lag fulgte et lag af større sten, tilsvarende pakningerne inden for randstenene. Imellem dem fandtes en halv stridsøxe af Fredgårdetype, formodentlig udkastet fra kammeret. Herunder lå i bunker, koncentreret foran mellemrummene mellem randstenene, flade fliser, tilsyneladende udfaldne tørmure, hvis bundskifter indtil 8 lag fandtes intakt. Oprindeligt har mellemrummene mellem randstenene været helt opfyldt, således at kammeret har været omgivet af en to meter høj, kompakt mur (fig. 8). Under disse flisebunker fandtes grupper af lerkarskår foran den sydvendte halvdel af højen. Disse skårbunker må tydes på samme måde som skårbunkerne ved jættestuen, som offerfund. Tilsyneladende har karrene

været anbragt oven på tømursopbygningerne, hvorfra de er faldet ned og siden blevet dækket af nedstyrtede tømursfliser og stenfyld fra selve højen. Ved alle tre grave er således fundet lerkar, der i alle tilfælde må tydes som indicier for ofre ved gravene. Ved jættestuerner har dette træk som nævnt været iagttaget adskillige gange, så man næsten må anse det for normen. Ved dysser, derimod, er fundgruppen hidtil kun sparsomt belyst, foruden de to tilfælde på den her behandlede plads er kun to tilfælde kendt fra litteraturen, begge fra vel undersøgte langdysser på Langeland<sup>11</sup>).

I forbindelse med udgravningen og restaureringen af runddysen gav iagttagelser et lille fingerpeg om, hvem der har været ophavsmændene til dyssens ødelæggelse. Af de 13 randsten, der nu er tilbage (der har oprindeligt været 15) viste en sig at være tilhugget og spaltet på tværs. Vinkelret på spaltningen, der skyldes udhugning af en fure, fandtes grundt indhugne furer. Utvivlsomt har man påbegyndt udhugningen af en kvader i denne sten, men af en eller anden grund ikke fået den fuldført. Da de to nærmest liggende landsbykirker, Nørager og Vivild, er kvaderbyggede romanske kirker, er den tanke nærliggende, at det er stenjagende kirkebyggere, der har forgrebet sig på dyssens randsten. De har nået at fjerne to og tilhugge en tredje, inden arbejdet er blevet indstillet. Dækstenen derimod er blevet ødelagt i en langt senere tid. Afsprængte stykker af den fandtes lige ved og i kammeret, og på dem sås sporene fra sprængningen, der altså må være foretaget før fredningen i slutningen af forrige århundrede.

De to eller måske tre manglende sten i den fritstående dysse, dækstenene og en bæresten, er iøvrigt sikkert også endt som kvadre i en mur. For indlejret mellem det første og det andet lag flyvesand, der kunne udskilles på pladsen, fandtes tilhugningsspåner af granit omkring dyssen. Og lejringsforholdene viser, at tilhugningerne må have fundet sted før sprængningerne af dækstenen i runddysen. Så muligvis har kirkebyggere også her været på spil.

Sideløbende med rekonstruktionen af stengravene undersøgtes området imellem dem og rundt om dem. Vel først og fremmest i det forfængelige håb at få intimere kontakt mellem gravene, der ligger i en bue omkring templet. Men samtidig for at få oplyst, om flyvesand og græstørv skulle dække andre monumenter end de allerede udgravede. At få løst disse spørgsmål var af yderste vigtighed for bedømmelsen af hele pladsens karakter. I efterårets løb blev derfor gravet 1½ m brede søgegrøfter med 1½ til 2 meters mellemrum over hele pladsen, for at intet skulle undgå opmærksomheden. Alt i alt blev ca. 1500 m løbende grøfter, ialt 2250 m<sup>2</sup>, afgravet til 20 cm ned i undergrundsmaterialet, gult sand med spredte gruspletter.

Anlæg, der med sikkerhed kan henføres til dyssernes og jættestuernes tid blev ikke fundet ved denne sondering. Derimod viste det sig, at gravpladsen ca. 2000 år efter sin anlæggelse igen var taget i brug, denne gang af den tidlige jernalders folk. Fire sikre grave blev fundet og undersøgt, og af disse kunne de to dateres til tidlig jernalder af henholdsvis et lerkar og brudstykker af en jernfibula. I den ene var urnen placeret i en grydeformet grube, nedgravet i undergrunden (fig. 9). Den var dækket af en enkelt sten, der oprindeligt må have været en del af en samlet, formodentlig cirkulær stenlægning af flade sten, af

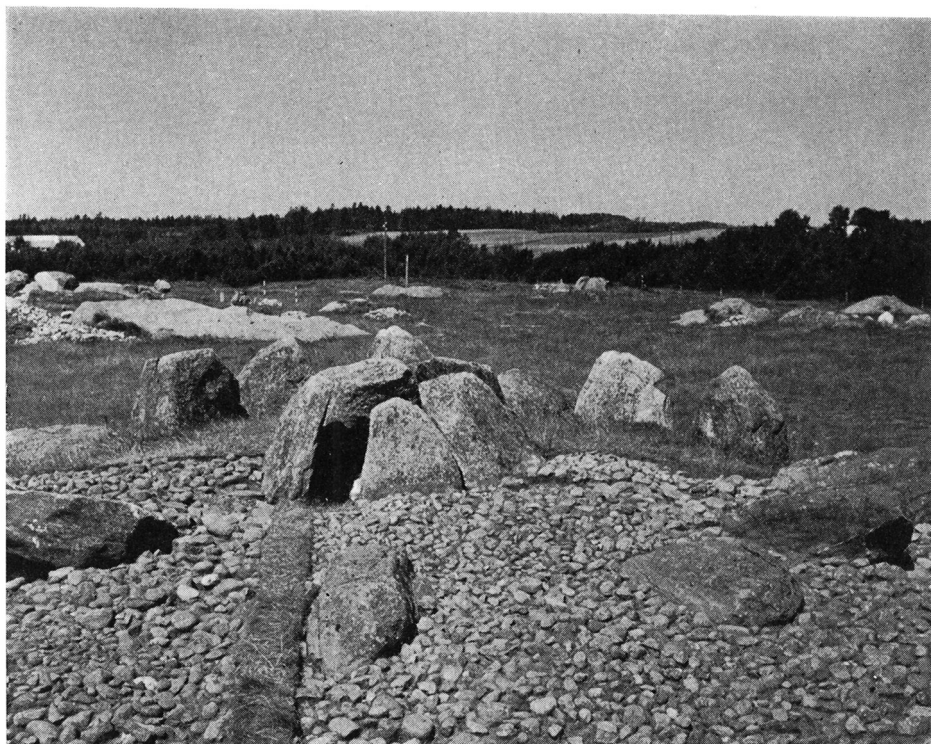


Fig. 7. Runddyssen under udgravning, set fra syd. Under stenmasserne foran randstenene fandtes offerkar.  
The round dolmen in the course of excavation, viewed from the south. Sacrificial vessels were found under the heaps of stones in front of the ring-stones.

hvilken der fandtes rester. I urnen fandtes kun enkelte brændte knogler, de resterende var pakket ned omkring urnen, hvor de, opblandet med kul, udfyldte gruben. Knoglestykkerne var ret store, og enkelte hele, omend ildskørnede og krakelerede småknogler kunne frempensles. Denne gravtype, urnebrandgruben, er typisk for keltisk jernalder, selv om den på Djursland dog også forekommer i den umiddelbart tilstødende tidsgruppe, yngre bronzealder. Nabograven, der lå under den samme stenlægning, bestod blot af en flad grube i jorden, fyldt med en blanding af kul, sand og brændte knogler. Øverst i gruben lå jernnålen som det eneste gravgods. Også denne grav må dateres til ældre jernalder, og formentlig samme tidsafsnit som foregående, yngre keltisk jernalder.

De to sidste, sikre grave var ligeledes brandgrave. Den ene fandtes midt mellem jættestuen og runddyssen i en lille lav, stenbygget høj, nu usynlig i terrænet, fordi sandflugten, siden den anlagdes, har hævet markoverfladen ca. 0,40 m. Højfoden var sat med randsten af lidt vekslende størrelse, fra hovedtil knytnevæstore. Ibland dem var en del større, flade heller sat på kant ned i undergrundssandet. Højens diameter var ca. 4 m, dens højde 0,45 m. Den bestod af marksten, iblandt en del knust, brændt flint, som ved megalithgravene, hvorfra man sikkert har hentet en del af fylden, at dømme efter enkelte stenalder-

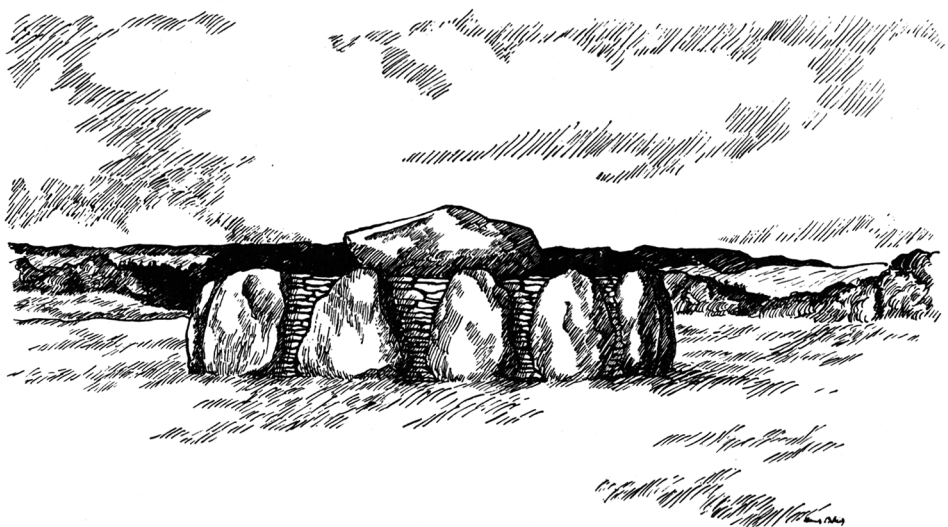


Fig. 8. Oprindelig har mellemrummene mellem randstenene i runddyssen været udfyldt med tømur, så kammeret har været omgærdet af en fuldkommen kompakt mur.

The intervals between the ring-stones were originally closed with dry-stone walling, so that the chamber was surrounded by a continuous wall.

skår i højfylden. I midten af højen fandtes et 2,3 m langt og 1,5 m bredt sten-tæppe af nærmest rektangulær form, der var let forsænket i forhold til bundlaget i højen (fig. 10). På midten af stenlægningens vestlige langsides lå graven: en samling brændte knogler, opblandet med trækul fra bålet hvorpå den døde var blevet brændt. Noget gravgods fandtes ikke i selve graven, og også den øvrige del af stenlægningen var blottet for fund af enhver art.

Den sidste af brandgravene var nedgravet i fylden af en næsten fuldkommen ødelagt høj, der formodentlig, at dømmes efter de små partier af en central stenlægning, der var levnet, må have rummet en stenbygget grav af en eller anden slags. Som det gjaldt for de tre af de nævnte grave lå også her kul og brændte ben placeret i en flad grube. Oldsager fandtes ikke, men det kan formodes, at den tilhører samme tid som de øvrige brandgrave, som den i hele sin karakter svarer til.

Foruden disse fem grave fandtes endnu et anlæg, der må formodes at være en grav, og i så tilfælde en skeletgrav, af stenalderkarakter. Sager, der kan datere graven, fandtes desværre ikke i forbindelse med den, så en datering må blive usikker, baseret som den er alene på gravtypen. Men da det er det eneste gravanlæg, der med nogen sandsynlighed kan dateres til stenalder, eventuelt samtidig med de store stengrave, vil det være nødvendigt at beskrive det mere indgående.

Ved afdækningen tegnede det sig som en noget uregelmæssig, oprindelig sikkert kvadratisk stenlægning på 3 x 3 meter, der ved udgravningen viste sig at markere en stenfyldt, tragtformet nedgravning på 1,2 meters dybde. Bunden af nedgravningen var udformet som en aflang grube, to meter lang og 0,9



meter bred, orienteret meget nær Ø-V. Utvivlsomt er dette anlæg en grav, men ethvert spor af skelet var forsvundet i den kalkfattige jord, og nogen form for gravgaver fandtes ikke. Hvis der da skal være nogen mulighed for datering, må det være på grundlag af gravens type, hvilket ikke med et så forholdsvis enkelt anlæg giver større sikkerhed. Fra Barkær kendes en lignende grav, der dateres på grundlag af keramik til tidlig neolitisk tid, så efter al sandsynlighed er også denne grav fra yngre stenalder, men om den skriver sig fra før, efter eller samme tid som de store stengrave, kan ikke afgøres.

Af andre anlæg fandtes under søgegravningerne en enkelt rund stenlægning og en oval grube fyldt med trækul og ildskørnede sten. Disse må vel nærmest tolkes som ildsteder og koge- eller stegegruber, måske for de frysende og sultne gravbyggere, måske for folk fra en helt anden tid, nogen datering kendes der nemlig ikke på dem.

Resultatet af de omfattende prøvegravninger må altså siges at være ret negativt. Og dog er fund og manglende fund af største vigtighed for bedømmelsen af pladsen som et samlet hele. Den oplysning, at terrassen kun har tjent som begravelsesplads for dem, der findes bisat i stengravene og ikke samtidig er hvilestedet for en hypotetisk underklasse, der kunne tænkes stedt til hvile i simple jordgrave, er yderst værdifuld, selv om det må indrømmes, at forholdene havde været klarere, hvis jordgrave havde ligget spredt i stort tal over pladsen eller i dens udkanter. Nu må vi filosofere over, hvorfor de ikke findes, dog uden at finde svaret. »Underklassen« kan have haft en selvstændig gravplads, dens døde kan ligge i een af de tre storstensgrave, og da vel i jættestuen eller, det må nævnes som alternativ, »underklassen« har slet ikke eksisteret, undtagen i hypotesen. Den sidste mulighed kan man ikke se bort fra, ihukommende Barkærs rækkehuse med ens store »lejligheder«<sup>12)</sup>. Et endeligt svar kan ikke gives.

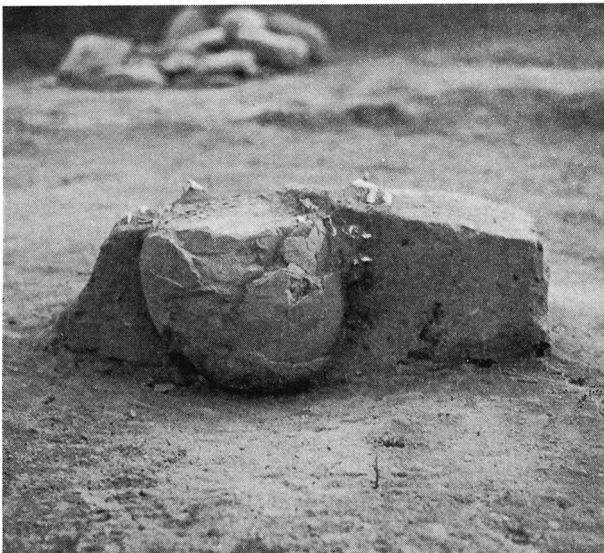


Fig. 9. Urnebrandgrube fra ældre jernalder på den nordlige del af gravpladsen. Brændte knogler og trækul udfyldte lerkarret og lå tæt pakket i gruben, hvori det var placeret.

Urn cremation pit from the Early Iron Age in the northern part of the cemetery. Burnt bones and charcoal completely filled the urn and lay tightly packed in the pit in which it was placed.



Fig. 10. Brandgrav, formodentlig fra ældre jernalder, imellem jættestuen og runddyssen. I udkanten af det rektangulære stentæppe inden for stenkredsen lå en bunke brændte knogler opblandet med trækul.

Cremation burial, presumably from the Early Iron Age, between the passage grave and the round dolmen. At the edge of the rectangular stone paving within the stone circle lay a heap of burnt bones mixed with charcoal.

Ej heller kan man på nuværende tidspunkt give en fyldestgørende eller blot acceptabel forklaring på, hvorfor der samtidig bygges tre forskellige gravtyper – runddyse med polygonalt kammer og svære randsten, fritstående kammer med gang og en kæmpemæssig jættestue med bikammer – på samme plads, på samme tid og formodentlig tilhørende samme bygd. Tilfældigheder kan det ikke skydes ind under, dertil er døden, jordfæstelsen og gravkulten en altfor alvorlig ting, set både fra stenaldermandens og de fleste andre menneskers synspunkt. Men årsagen er endnu skjult for vore øjne, vi må foreløbig nøjes med at konstatere, at bestemmelsen af gravtyper er et problem, ikke blot med hensyn til kronologi og afstamning, men også til anvendelse.

## SUMMARY

### *Megalithic Tombs at Tustrup.*

The investigation of the Stone Age cemetery at Tustrup, and the reconstruction of the monuments there, has now been completed. Since the first report in KUML 1955, where the main emphasis was given to the results of the excavation of the temple and to the objects discovered in the free standing dolmen chamber, the passage grave, the round dolmen and the whole area covered by the cemetery have now been investigated.

The chamber of the passage grave only produced one artifact, a pierced connecting bead of amber. On the other hand, the area in front of and to both sides of the entrance, which was bordered towards the tumulus by 7, originally 8, facade stones (fig. 4), produced a rich store of pottery. Pedestalled bowls, ladles, carinated vessels, funnel-necked beakers and

other well-formed and finely decorated ware either stood behind the facade stones or lay where they had fallen in front of them. The position of the vessels and the facade stones which delimit the area suggest that it was a cult area and the vessels offerings. Analogous layouts are found in association with about 30 other Danish passage graves, while delimited offering areas are also found in Western Europe (fig. 5) and Sweden. Behind the north wall of the main chamber of the passage grave, the 10-meter length of which makes it the largest in East Jutland, a quite large secondary chamber was found (figs. 2 & 3), measuring 2,4 meters in length and 1,6 meters in breadth. The entrance to this chamber lay between the two westernmost supporting orthostats, one of which had a naturally curved side, while the other had been cut to shape, to form an entrance shaped like a symmetrical pointed arch (fig. 3). This door construction may be compared with the "soul-hole" doors found in megalith graves of West and Central Europe and in a single Swedish specimen.

The chamber in the round dolmen was also empty. But outside the ring-stones, mainly in front of and to either side of the entrance to the chamber, quite considerable quantities of potsherds were found, of Middle Neolithic ware, including pedestalled bowls and carinated vessels. These vessels were found underneath stones which had fallen from the body of the tumulus and under layers of flat slabs which showed that the intervals between the ring-stones, which were about 2 meters high, had been filled with dry walling to a considerable height (fig. 8). The vessel appeared to have originally stood upon these dry-stone walls. In addition, half of a battle-axe of Fredgaard type was found in the heap of stones in front of the entrance to the chamber, perhaps a throw-out from the chamber.

The pottery from all three graves is very uniform, and very closely connected in type to that found inside the cult building. The objects discovered thus appear to confirm the conclusion suggested by the layout of the site, that all the graves were built at the same time and in accordance with an over-all plan.

The whole of the terrace occupied by the cemetery was investigated by means of trial trenches, 1,5 meters wide and set at intervals of 2 meters. Apart from a single empty grave, of a type suggesting a Neolithic date, only 4 cremation graves were found, of which one (fig. 9) could be dated by its pottery contents to the Early Iron Age, while the others were empty (fig. 10).

The contemporaneity of these three megalith graves of widely different types on the same site raises the whole question of the character of the Danish megalith graves and of the significance of the typological differences.

*P. Kjørsum.*

#### NOTER

- <sup>1)</sup> P. Kjørsum: Tempelhus fra Stenalder, KUML 1955, p. 7 ff. <sup>2)</sup> C. A. Nordman: Gånggriften vid Alsberg, Årbøger f. nordisk Oldkyndighed og Historie, 1915, p. 118. <sup>3)</sup> Stuart Piggott: Neolithic Cultures of the British Isles, 1954, p. 227. <sup>4)</sup> K. Thorvildsen: Grønhøj ved Horsens, Årb. 1946, p. 73 ff. <sup>5)</sup> G. Gustavson: En ny Gånggrift i Bohuslän, Svenska Fornminnesföreningens Tidsskrift, 7, I, p. 23 ff. <sup>6)</sup> Glyn Daniel: Prehistoric Chamber Tombs in England and Wales, 1950. <sup>7)</sup> C. A. Nordman: Årb. 1915, p. 111 ff.; A. P. Madsen: Gravhøje og Gravfund I-II, 1896 og 1900. <sup>8)</sup> A. P. Madsen: Gravhøje og Gravfund II, tavle XII. <sup>9)</sup> O. Montelius: Orienten och Europa, p. 140. <sup>10)</sup> Elsie M. Clifford: The Cotswold Megalithic Culture. I: The Early Cultures of North-West Europe, Cambridge 1950, p. 35. <sup>11)</sup> H. Berg: Langdolmen bei Pæregård, Acta Archaeologica XXVII, 1956, p. 108; samme: Klintebakken, Meddelelser fra Langelands Museum, 1951. <sup>12)</sup> P. V. Glob: Barkær, Danmarks ældste Landsby, Fra Nationalmuseets Arbejds-mark, 1949, p. 5 ff.