



**KUML**  
**2005**

# KUML 2005

Årbog for Jysk Arkæologisk Selskab

*With summaries in English*

I kommission hos Aarhus Universitetsforlag

# Resenlund og Brøndumgård bronzedepoter

## – Kult og samfund i yngre bronzealder

Af JEANETTE VARBERG

---

I den yngre bronzealder udgør bronzenedlæggelser i mark og mose en vigtig del af det arkæologiske materiale. Store værdier blev deponeret i jorden gennem hele perioden, og det arkæologiske materiale vidner om en omfattende ofringsskik. Nedlæggelserne er derfor helt centrale i forståelsen af de samfund, som i sin tid overgav genstandene til jorden. Nye fund kan således medvirke til at give et mere nuanceret indtryk af det billede, der allerede eksisterer af den yngre bronzealder.

Depoterne repræsenterer en materiel kultur, som er udtryk for meningsfulde handlinger i forhistorien. Det er denne handling, hvor depotet er slutproduktet, som er interessant. Det er her, vi nærmer os en opfattelse af de mennesker, som sandsynligvis tog del i offerhandlingen. Et af formålene med denne artikel er at se på depoternes sammensætning og fundforhold og ud fra disse oplysninger rekonstruere nogle af de begivenheder, der er gået forud for genstandenes nedlæggelse.

Denne artikel er en præsentation af to depoter fra den første del af yngre bronzealder, begge fundet i Nordjylland (fig. 1). Fælles for de to depoter er, at de indeholder bronzegenstande, som måske kan kaste nyt lys over det midt- og nordjyske samfunds identitet og tilhørsforhold i periode IV (1100 f.Kr.-900 f.Kr.).

## Brøndumgård

### Fundhistorie

Depotet fra yngre bronzealder blev opdaget i september 2002, da amatørarkæologen Hans Hansen gik med detektor på Brøndumgårds mark (fig. 2)<sup>1</sup>. Her fandt han resterne af en bælteplade, dele af tre hjulformede vedhæng og en del fragmenter af manchetringe. Fundene var blevet pløjet ud af deres oprindelige leje kort tid forinden, og de blev samlet op inden for et område på 10-15 m<sup>2</sup>.

Fig. 1. Kort over Nordjylland med depoternes fundsteder angivet.

Deposit finds are indicated on this map of North Jutland.



Museumsinspektør Bjarne H. Nielsen fra Vesthimmerlands Museum foretog derefter en udgravning på stedet. Her kunne det konstateres, at depotet havde været opbevaret i et lerkar, hvor kun bunden stod tilbage. Metalgenstandenes spredningsmønster viste, at fundet sandsynligvis var blevet gennempløjet to gange. Genstandene har i nogen grad lidt overlast af pløjningen, men en del genstande var itu allerede ved nedlæggelsen. I forbindelse med udgravningen blev der yderligere fundet adskillige fragmenter af manchetringe, et knopsegl, et fragment af et hjulkors, en del af en halsring med et stiliseret hestehoved, en lille metalring, samt dele af beslaglignende genstande, fem klumper omsmeltet bronze, bunden af det lerkar, hvori depotet oprindeligt blev opbevaret, og et stenlåg til karret. Dertil kommer et løvsegl af flint, som blev opsamlet i forbindelse med bronzerne (fig. 3). Udgravningen på stedet var grundig, og alle bronzer er med stor sandsynlighed fundet.

## Beskrivelse og klassifikation af genstandene

### *Knopseglet*

Seglet er støbt i bronze med knop og bred skaftende, og det bærer spor af brug. Knopseglet er dekoreret med tre lister langs med seglets ryg – jf. de to segl fra Resenlunddepotet. Seglet er den eneste genstand, som blev fundet in situ i bunden af lerkarret. Knopseglet er vidt udbredt i Norden og Mellemtyskland, både i ældre og yngre bronzealder. Typen med bred skaftende er fortrinsvis fra



Fig. 2. Historisk kort over Skarp-Salling sogn. 1. Brøndumgårddepotet. 2. Sløjfede gravhøje.

A historical map of Skarp-Salling parish. 1. The Brøndumgård depot. 2. Demolished grave mounds.

periode IV og V med hovedvægt på periode IV og udbredt i Norden. Sandsynligvis er knopseglene lokalt produceret. De kendes fra depoter samt kvinde- og mandsgrave. Langt de fleste knopsegl er dog enkeltfund fra moser, og de er en ganske hyppig genstandsform.<sup>2</sup>

### *Keramiskskårene og stenlåget*

Depotet har været nedlagt i et lerkar, som allerede var pløjet itu, da depotet blev udgravet. Kun bunden er bevaret sammen med flere små sideskår. Karret består af fint magret ler, sort på indersiden, lysebrunt på ydersiden. Til lerkarret har der hørt et stenlåg på 17 cm i diameter og 2 cm tykt. Et enkelt bevaret større sideskår har en meget tydelig vinklet profil, som kan indikere, at karret har været et dobbeltkonisk kar. Det stemmer fint overens med yngre bronzealders kendte kartyper.

Borbjergdepotet fra Ringkøbing amt blev fundet i et større spandformet lerkar. Målet på lerkarrets munding er knap 19 cm i diameter. Tilsvarende er stenlåget fra Brøndumgårddepotet 17 cm i diameter, så det er nærliggende, at et lidt mindre muligvis dobbeltkonisk kar har været beholder for Brøndumgårddepotet.<sup>3</sup>



Fig. 3. Depotet fra Brøndumgård, syd for Aggersund. – Foto: Søren Christiansen.

The Brøndumgård depot south of Aggersund.

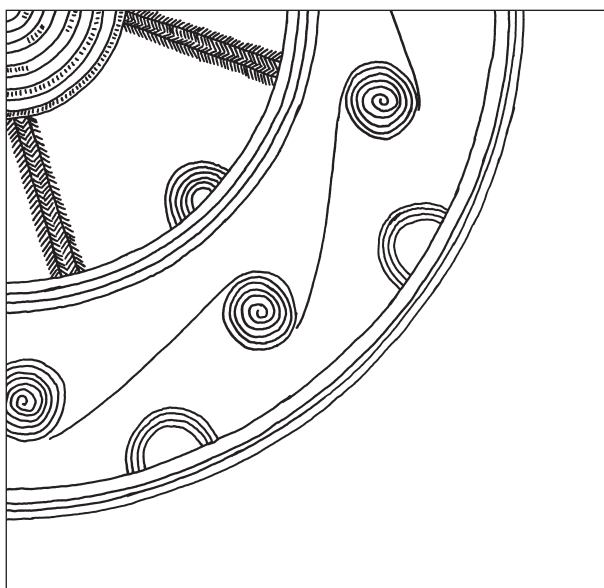
### *Bæltepladen*

Bæltepladen består af et stort og fire mindre fragmenter (fig. 4). Dens diameter anslås til at være 14 cm. Kun lidt over halvdelen af bronzepladen er bevaret, og i midten skulle en spids have peget frem. Bag på pladen er en massiv bronze-stang fastgjort på tværs af den centrale fordybning på pladen, således at den kunne fastgøres til et bælte om livet. Ornamentikken på bæltepladen er sandsynligvis indstempet på en voksplade, således fremgangsmåden har været cire perdue – den tabte voks teknik. Dette ses ud fra den måde, de koncentriske kredse løber ens hele vejen rundt, som var der anvendt et stempel af kobber-trådsirkler.<sup>4</sup>



Fig. 4. Bæltepladen fra Brøndumgårddepotet. – Foto: Søren Christiansen. Tegning: Sara Heil Jensen.

The belt plate from the Brøndumgård depot.



Bælteplader fra bronzealderens periode IV er fåtallige, og alle kendte fund er fra depoter.<sup>5</sup> Bælteplader i denne periode kendes kun fra Danmark og Sverige. Eksemplarerne fra Jylland og Fyn kendetegnes ved støbte fordybninger, som danner et strålemønster ud fra pladens centrum. Fordybningerne er i nogle tilfælde udfyldt med en sortfarvet masse. De østdanske bælteplader har indpunslede mønstre såsom koncentriske halvbuer og tangentforbundne kredse.<sup>6</sup>

Bæltepladen fra Brøndumgård adskiller sig radikalt fra ovenstående på to punkter. For det første er ornamentikken ikke indpunslet i bronzen efter støbning eller fremstillet i plastisk støbeteknik, men indstemplet i voksen før bronzen støbes. Dernæst er ornamentikken anderledes end på andre vstdanske bælteplader, og mønstrene minder mere om motiverne på den ene af bæltepladerne fra Kostræde på Sydsjælland.<sup>7</sup> Måske er der tale om et importstykke fra Østdanmark. Men fremstillingsmetoden taget i betragtning er der ikke noget belæg for, at bæltepladen skulle være fremstillet på Sjælland. Derimod kan der være tale om en lokal produktion, som ikke har fulgt normen for fremstilling af bælteplader. Cire-perdue-teknikken har været anvendt på andre genstande i depotet end bæltepladen. Det indikerer, at genstandene er fremstillet af en lokal håndværker, som måske har ladet sig inspirere af fremmede bronzegenstande til at lave netop den ornamentik, der optræder på bæltepladen.

### *Manchetrिंगene*

De genstande, som har lidt størst overlast, er manchetrिंगene (fig. 5). Ikke mindre end 35 fragmenter kan siges at tilhøre manchetrिंगene. De 14 stykker kan samles til en del af en manchetrिंग, og det er muligt, at flere af de resterende fragmenter også hører til samme ring. Det er dog meget vanskeligt at bestemme antallet af ringe præcist. Fragmenternes ornamentik viser en fantastisk variation i de geometriske motiver, og den samlede del af manchetrिंगen har op mod seks forskellige mønstre. Det er sandsynligvis den samme håndværker, som har fremstillet alle manchetrिंगene, og derfor er der en formlighed i mønstrene, hvilket gør det vanskeligt at sige, om fragmenterne tilhører en eller flere lignende ringe.

Det er sandsynligt, at der er tale om mindst to manchetrिंगe, hvoraf der er bevaret store dele af den ene og enkelte stykker fra den anden ring. Ornamentikken er af en ganske usædvanlig kvalitet. Mønstrene er mangfoldige, men omhyggeligt udført. De geometriske mønstre er komplicerede og udført på basis af en nøjagtig opmåling. Dette ses ud fra, at de enkelte geometriske figurer i et mønster har samme mål (se eks. de rombiske firkanter på fig. 5). Kvaliteten på disse fragmenter afviger fra den ofte lidt sjuskede indridsede dekoration, som ses på andre manchetrिंगe jf. Resenlunddepotet nedenfor.

Direkte paralleller til manchetrिंगenes usædvanlig formrige lineærgeometriske mønstre findes umiddelbart ikke i Sydskandinavien eller i naboområdet. Ganske vist kan der ses nogle ligheder mellem manchetternes dekoration og mønstrene på genstande som armringe fra området Nedre Elb og måske også i forhold til schweiziske »Phalbau« genstande – ligeledes med geometriske mønstre, som dog mangler Brøndumgårdmanchetternes store varia-



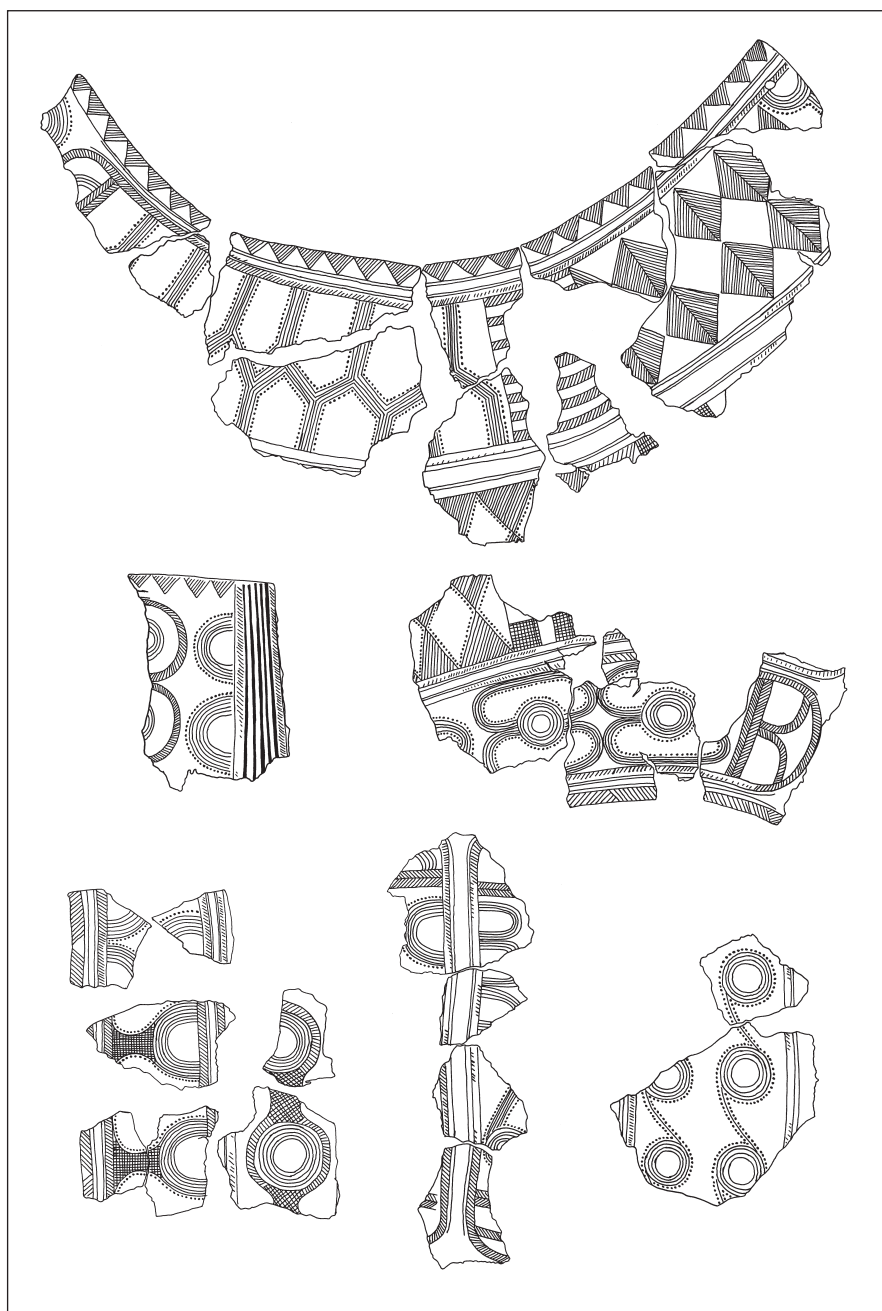


Fig. 5. En gengivelse af ornamentikken på de ødelagte manchetringe fra Brøndumgård-depotet. – Tegning: Sara Heil Jensen.

A representation of the ornamentation on the ruined cuff-shaped bracelets from the Brøndumgård depot.

tion i motiverne.<sup>8</sup> Mønstrenes nærmeste parallel i Sydkandinavien skal findes på rageknivene, hvis figurer er udført med samme omhu, men som i mange tilfælde må siges at indeholde genkendelige figurer og ikke rene geometriske motiver.<sup>9</sup>

Den vstdanske lineærgeometriske stil kan generelt siges at være under indflydelse af stilmæssige impulser fra den centraleuropæiske Urnemarsk kultur, som er blevet omformet i et stærkt lokalt præget udtryk. Men manchetringerne fra Brøndumgård har en dekoration af en særlig kvalitet, og mønstrene har klare lighedspunkter med Urnemarskulturens dekorationselementer fra den østlige del af Centraleuropa, med tyngdepunkt i det nuværende Ungarn. Her er tale om en langt stærkere indflydelse herfra, end hvad der normalt ses i den lineære geometriske stil.

Manchetringerens hovedudbredelsesområde er den nordlige halvdel af Jylland.<sup>10</sup> Antallet af fundlokaliteter med manchetringer er i 2005 oppe på 22 med tilsammen 34 forskellige ringe, hvoraf kun nogle er komplette (se appendiks A og fig. 19).<sup>11</sup>

Manchetringerens funktion og brug kan i princippet tilskrives både mænd og kvinder. Ringenes størrelse gør det vanskeligt at afgøre, om der har været tale om håndledsringe, overarmsringe eller ankelringe. For at kaste lys over den problematik, er det nødvendigt at tage ringenes fundkontekst i betragtning. Der foreligger ingen fund af manchetringer fra grave, og det må derfor blive depoternes fundsammensætninger, der er relevante. Det mest oplagte er at se på fund med smykkesæt, hvor manchetterne kan have indgået.

Depotfundet fra Lillelund i Vendsyssel består af en bæltedåse, to spiralarmringe, to manchetringer og en dragtnål. Depotet var nedlagt nær en af de tagbærende stolper i et hus.<sup>12</sup> Depotet synes udelukkende at bestå af én kvindes udstyr, og det gør fundet meget værdifuldt for forståelsen af manchetringerens anvendelse. Spiralringene har snoet sig op ad kvindens underarme, og det forekommer derfor oplagt at betragte manchetringerne som ankelringe (fig. 6). I andre tilfælde findes tilsvarende kombination af manchetringer og spiralringe. Det drejer sig om Borbjergdepotet, men her blev smykkesættet fundet sammen med en lang række andre genstande. Det er derfor ikke så overbevisende enkelt i fundsammensætningen som Lillelunddepotet. Nr. Åbydepotet, hvor to manchetter var nedlagt sammen med to spiralarmringe, er et andet eksempel.<sup>13</sup> I andre fund optræder en eller flere manchetter i depotfund sammen med en eller flere spiralarmringe.<sup>14</sup> De to typer synes i nogen grad at høre sammen, og de indikerer derved, at manchetterne er kvindesmykker, som har været båret om anklernerne sammen med spiralarmringe om underarmene og ofte også med en bæltedåse og/eller en bælteplade ved taljen.



Fig. 6. En gengivelse af en bronzealder kvindes klædedragt baseret på Lillelunddepotet fra Vendsyssel. – Tegning: Sara Heil Jensen.

A representation of a Bronze Age woman's dress based on the Lillelund depot from Vendsyssel.

### *Bronzeringen*

Bronzeringen er 2 cm i diameter (fig. 7.2). Den er flad på den ene side og hvælvet på den anden side med en fordybning tæt på midten. På den flade bagside ses rester af en ubestemmelig belægning og en fordybet rille, der løber i ringkantens midte. Ringen er uden ornamentik, og den kan ikke have været anvendt som fingerring pga. formen.

Det er ikke muligt at finde en parallel til ringens anvendelse i det nordiske materiale, men hvis blikket vendes mod syd til Urnemarskulturens og Hallstattkulturens vogngrave i det centrale Europa, ses der måske en parallel alligevel.

C. Pare har gennemgået 228 grave og depoter i det centrale Europa med vogndelev fra Urnemarsk- og Hallstattkulturen fra det 13. årh. til det 5. årh. f.Kr. og opdelt vogndelene typologisk. En beslagstype er en ring, som er flad på den ene side og hvælvet på den anden. På bagsiden sidder støbte nitter, som er beregnet på at hamre ringen fast på vognens trækasse som del af vognens udsmykning. Ringene findes i flere forskellige størrelser fra 1 cm i diameter til 4 cm i diameter eller mere. Dateringen af disse ringe ligger ca. inden for Br. D til Ha. B3, altså fra periode III-V i den nordiske bronzealder.<sup>15</sup>

Ringen fra Brøndumgård mangler nitterne på bagsiden, men der er stadig spor efter en belægning bag på ringen, som sammen med rillen peger på en praktisk anvendelse. Kan det tænkes, at ringen har siddet som del af et dekorativt beslag på en vognkasse af træ?

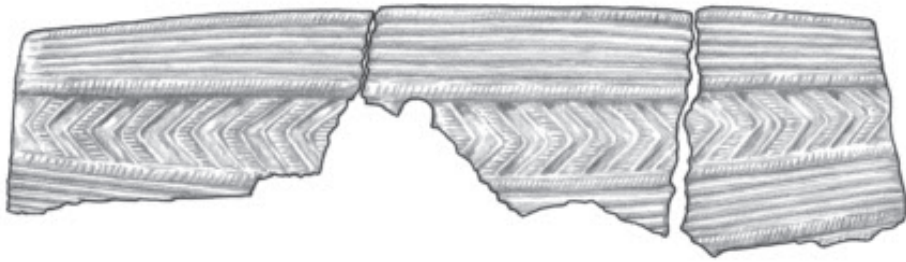
### *Beslagene*

Ni fragmenter kan sammensættes til tre forskellige ufuldstændige bronzebeslag. Det ene bronzebeslag (fig. 7.1a) er sammensat af tre fragmenter, og de danner tilsammen et afsluttet forløb. Den nedre del af den ornamenterede kant er afbrækket, og derfor er beslaget ikke fuldstændigt i længden. Det andet beslag (fig. 7.1b) er sammensat af tre fragmenter, og der er bevaret noget mere af beslaget i længden. Det tredje beslag (fig. 7.1c) består af tre mindre fragmenter, som kun udgør halvdelen af bredden af det oprindelige beslag.

Ved første øjekast kan beslagene godt ligne fragmenter af manchetringe, men der er afgørende forskelle. For det første er godstykkelsen væsentlig kraftigere. Dernæst mangler der en øvre og en nedre profileret ringkant, som i alle kendte tilfælde er støbt på manchetringene. Endelig er der et boret hul præcis midt på beslagets brede kant. Ved en manchetring ville dette hul næppe have siddet så centralt placeret, da hullerne i manchetringene højst sandsynligt er boret for at reparere brud på ringen og ikke efter hensyn til ringenes dekoration.<sup>16</sup>

Beslagene krummer ganske lidt midt på, således at hvis man lægger dem ned mod en plan flade, vil der dannes en meget stump trekant. Dekorationen er ens på dem alle tre, og mønstrene er omhyggeligt udført. Langs den øverste kant løber flere lister, ligeledes langs den brede kants underkant. I midten er der vinkler, der peger væk fra det centralt borede hul. Hver anden vinkel er indgraveret som en negativ fordybning, der oprindeligt har været fyldt ud af en sortfarvet substans. Beslagene er støbt i *cire-perdue*-teknik, og fordybningerne i vinkelornamentikken er efterfølgende blevet fordybet yderligere.<sup>17</sup>

Den sortfarvede substans, der har fyldt de indgraverede fordybninger på beslagene ud, er ikke et ukendt fænomen på yngre bronzealders bronzegenstande. Enkelte hulstøbte spydspidser har delvist været sortmalede samt enkelte manchetringe og bæltedåser. Som malingens grundbestanddel nævnes altid harpiks, dog uden at nogen egentlige analyser har bekræftet dette.<sup>18</sup> Nationalmuseets Bevaringsafdelings laboratorium i Brede har analyseret farvestoffet på beslagene fra Brøndumgård. Den efterfølgende rapport viste, at den farvede masse ikke var baseret på harpiks, men animalsk fedt blandet med et sort lerm mineral. Vi har altså her et bevis på, at antagelsen om brug af sort harpiksfarve på bronzegenstandene i nogle tilfælde er forkert. Videre forskning vil



1a



1b



1c



2

Fig. 7. Beslagene fra Brøndumgårddepotet. 1. De aflange beslag. 2. Bronzeringen. – Tegning: Sara Heil Jensen.

The mounts from the Brøndumgård depot. 1. The oblong mounts. 2. The bronze ring.

give svar på, hvor udbredt brugen af farve baseret på animalsk fedt har været i Nordens bronzealder.

På det længste beslag viser det sig, at dets tykke kant danner afslutningen på et noget tyndere støbt midterstykke. På det tyndere bronze i midten ses der yderligere ornamentik, såsom koncentriske halvbuer, som er meget lig dem, der ses på manchetfragmenterne og bæltepladen. Signaturen i ornamentikken på alle tre genstandstyper er ens, og det er nærliggende at tro, at det er den samme håndværker, der har fremstillet alle de nævnte genstande.

De borede hullers centrerede placering understreges af ornamentikken. Hullerne har sandsynligvis været anvendt til at nitte beslaget fast til noget, f.eks. træ. Spor af slid på bronzen omkring de formodede nittehuller styrker denne antagelse. I depotet mangler desværre både nitter og søm. Det er en mulighed, at beslagene har hængt sammen to og to med det tyndere dekorede midterstykke imellem.

#### *Det ottegede hjulvedhæng*

Det ottegede hjul med ophængningsøsken og hjulnav har et fladt tværsnit og måler 6,4 cm i diameter (fig. 8.2). Den ene side er fladeornamenteret med prikker langs hjulets kant og med koncentriske halvbuer ud for alle otte eger. På bagsiden er der indridset en modstående øsken ved den nederste hjulkant, hvilket er den eneste dekoration på bagsiden. De koncentriske halvbuer går igen på hjulvedhængen, som på manchetfragmenterne, beslagene og bæltepladen. Derfor må hjulvedhængen også tilhøre periode IV.

#### *De to firegede hjulvedhæng*

Et helt og et fragmenteret hjulvedhæng blev fundet blandt de opløjede genstande (fig. 8.1). De firegede vedhæng adskiller sig på flere punkter fra det ottegede, idet tværsnittet er rundt – ikke fladt, og der er fladedækkende stregornamentik på begge sider. De firegede vedhæng er langt mere massive i deres støbning end det spinkle ottegede, og de måler begge 7,1 cm i diameter. Det er meget muligt, at de begge er støbt i samme form.

#### *Den knækkede halsring med stiliseret hestehoved*

En af depotets mest mærkværdige oldsager er en del af, hvad der forekommer at være en bronzehalsring med stiliseret hestehoved (fig. 9). Genstanden måler 3,5 cm, hvoraf hestehovedet måler 1 cm. Selve ringdelen er riflet, med flad underside og trekantet tværsnit. Hele ringdelen krummer let langs den højre side. Den form udelukker, at ringdelen oprindeligt kunne have været en arming, dertil krummer ringen i den forkerte retning. Derimod stemmer krum-



1



2

Fig. 8. De to typer hjulvedhæng fra Brøndumgårddepotet. 1. Det fireegede hjulvedhæng. 2. Det otteegede hjulvedhæng. – Tegning: Sara Heil Jensen.

The two types of wheel pendants from the Brøndumgård depot. 1. The wheel pendant with four spokes. 2. The wheel pendant with eight spokes.

Fig. 9. Halsringsdel med hestehoved fra Brøndumgårddepotet.  
– Tegning: Sara Heil Jensen.



A fragment of a neck ring with a horse's head from the Brøndumgård depot.

ning og den flade underside overens med formen på en halsring, hvor den faste halsrings to ender har været hestehoveder, som sandsynligvis har hvilet foran på bærerens kraveben. Noget tilsvarende halssmykke kendes ikke fra den nordiske bronzealderkultur.

Hestehovedet er meget forenklet gengivet. Kendetegnene er et aflangt hoved og to bronzeknopper som ører. Lignende gengivelser af hestehoveder på bronzegenstande kendes fra rageknivenes håndtag. I periode IV stiliseres hestehovederne på rageknivene mere og mere i retning af det, som ses på halsringsdelen, hvilket sandsynligvis giver en datering i periode IV.<sup>19</sup>

### *Støbeklumperne*

Tre store og to små støbeklumper stammer fra omsmeltede bronzegenstande, som ikke kan identificeres.

### *Løvseglet*

Fem stykker flint blev opsamlet i forbindelse med udgravningen af Brøndumgårddepotet. De tre stykker er sandsynligvis neolitiske og derfor ikke væsentlige i denne sammenhæng. Et afslag med mulig retouchering og en flække, der med stor sandsynlighed er et løvsegl, kunne derimod godt stamme fra depotets samtid. Løvsegl dateres generelt til den yngre bronzealder, med hovedvægt i periode V og VI. Det skæftede løvsegl blev bl.a. anvendt til at skære græs og strå over, og de findes ofte i forbindelse med bebyggelse. En foreløbig slidsporsanalyse af løvseglet fra Brøndumgård foretaget af Helle Juel Jensen viser, at det formentlig har skåret i træ – muligvis i form af kviste. Løvseglet har sandsynligvis også været skæftet.

Spørgsmålet er, hvorvidt dette flintredskab kunne tænkes at have været en del af bronzenedlæggelsen. Fremstillingen af løvseglene kræver forholdsvist store flintblokke af god kvalitet og en speciel teknik, og det er sandsynligvis et redskab fremstillet af en dygtig flinthugger.<sup>20</sup> Løvseglene var formentlig standardiserede redskaber, der skulle erhverves fra en flinthugger ligesom bronzen skulle fra en bronzestøber, og de var sandsynligvis et værdsat redskab i dagligdagens arbejdsgang på en gård.



Flintredskaber findes dog meget sjældent i forbindelse med bronzenedlæggelser. Man kan stille sig det spørgsmål, om flintredskaber altid er blevet opsamlet sammen med bronzegenstandene. Flinten kan være ladet tilbage, fordi det kun var bronzen, der var interessant. Et større fokus på flintredskaber i forbindelse med bronzenedlæggelser vil måske kunne give et svar på dette. Det er derfor ikke usandsynligt, at løvseglet var blandt nedlæggelsens genstande. I så fald skal det dateres til periode IV.

## Tolkning

### En præstinde og hendes ceremonivogn?

Brøndumgårddepotet blev sandsynligvis anbragt i et dobbeltkonisk lerkar i et område uden tydelige anlægsspor. Depotet blev fundet ved foden af et bakkedrag, der oprindeligt har markeret grænsen til et vådområde. På toppen af bakken er flere oldtidshøje bevaret. Fundets placering i et grænseland mellem fast grund og mose antyder, at depotet sandsynligvis skal betragtes som et vådbundsoffer.

Fundets sammensætning er speciel, idet der optræder dele af hidtil ukendte genstande. Bæltepladen og manchetfragmenterne dateres til periode IV. Dekorationerne på det ottegede hjulvedhæng og beslagene peger også på periode IV. Derfor skulle der næppe være tvivl om fundets datering.

Genstandene er på baggrund af deres udformning højst sandsynligt fremstillet i det himmerlandske lokalområde, men den meget fine ornamentik på kvindesmykkerne og hjulvedhængen viser en formmæssig indflydelse fra den østlige centraleuropæiske Urnemarsk kultur med tyngdepunkt i det nuværende Ungarn. Det er uvist, hvordan forbindelsen mellem Himmerland og det østlige Centraleuropa skal forstås. Men et godt bud er, at folk i Himmerland udvekslede sig til bronze fra sydøst og lod sig inspirere af udformning og dekoration. Den ensartede ornamentik på flere af genstandene har den samme signatur i tegningerne, og det er sandsynligt, at det er den samme håndværker, som har tegnet mønstrene. Derfor er det meget muligt, at alle depotets genstande, eller en overvejende del, er fremstillet af samme håndværker eller værksted.

Beslagenes funktion er vanskelig at bestemme. Ud fra formen synes de ikke at være egnede til beslag på en spand. Prydbeslag til hesteudstyr kunne være en anden mulighed, men tilsvarende beslag til hesteseletøj kendes ikke. Man kunne også overveje den mulighed, at bronzen har siddet på en krigers læderharnisk, men heller ikke her er der fund, som kan underbygge antagelsen. Sluttelig er der den mulighed, at beslagene kan have siddet på en vognkasse.

Bronzeringen er med til at styrke formodningen herom. Hallstattkulturens

vognbeslagstyper omfatter ud over ringene bl.a. også aflange ornamenterede metalplader, hvilket leder tankerne hen på Brøndumgårddepotets beslag. Det skal understreges, at her ikke er tale om importerede beslag, idet dekorationen på beslagene er meget lig den dekoration, som optræder på manchetryngene, som anses for at være et lokalt jysk produkt.<sup>21</sup>

Depotet fra Egemose på Fyn er et af de eneste samlede fund af et næsten komplet sæt vogndelev fra den nordeuropæiske bronzealder. Fundet indeholder bl.a. hesteudstyr og vognbeslag af bronze. Fundet repræsenterer sandsynligvis resterne af en brændt ceremonivogn deponeret i udkanten af en mose.<sup>22</sup> Lusehøjgraven er et andet kendt fund med vogndelev, som består af både nitter og søm fra en vognfading og beslag til hesteseletøj. Lusehøjgraven ligger ikke langt fra Egemose på Fyn, og de er begge dateret til periode V.<sup>23</sup> Desværre er der ingen beslag blandt Egemosedepotet, som ligner dem fra Brøndumgård. Grunden til dette er sandsynligvis, at genstandene i Egemosedepotet er indført fra Mellemeuropa, mens beslagene fra Brøndumgård er lokalt fremstillet. Heri ligger også en helt central konflikt i teorien om, hvorvidt Brøndumgårdbeslagene kunne stamme fra en vognkasse. Hvis de beslag er fra en vogn, så betyder det, at der blev fremstillet ceremonivogne i Himmerland i periode IV – hvilket vil sige lang tid før, Egemosevognen kom til landet. Senere i ældre jernalder viser fundet af Dejbjergvognene i Vestjylland med al tydelighed, at ceremonivogne sandsynligvis blev anvendt i forhistorien, og det er nærliggende at antage, at vognedelene fra ceremonivognen fra Egemose repræsenterer en forløber for Dejbjergvognene.<sup>24</sup>

Der har således formodentlig eksisteret ceremonivogne i Sydskandinaviens yngre bronzealder. Spørgsmålet er i hvilket omfang og fra hvornår. Allerede i ældre bronzealder viser bl.a. solvognen fra Trundholm, Nordsjælland og den tohjulede vogn fra den sydøstskånske Kivikgravs helleristninger, at vognen havde en central funktion i ikonografi og ritualer.<sup>25</sup> Dertil skal også regnes det mærkværdige depotfund fra Gallelose ved Randers, hvor der blandt godt 11 kg bronze fandtes tre dele til en vogn. Gallelosefundet er dateret til overgangen mellem stenalder og bronzealder i starten af det andet årtusinde f.Kr. Derfor er det vanskeligt at inddrage fundet i en diskussion om ceremonivogne, da vores kendskab til ritualer i den tidligste del af bronzealderen er meget sparsomt. K. Randsborg foreslår, at de tre bronzestænger med krogender kunne være dele fra en stridsvogn. Det kan således ikke udelukkes, at vognen havde en særlig betydning i samfundet allerede i den tidligste bronzealder.<sup>26</sup>

En mere udbredt anvendelse af vogne i ceremonier og kultiske optog kan dog formentlig først jævnføres med Urnemærskulturens påvirkning af Nord-europa i yngre bronzealder. Det er fra den periode, at vi har de fleste fund af

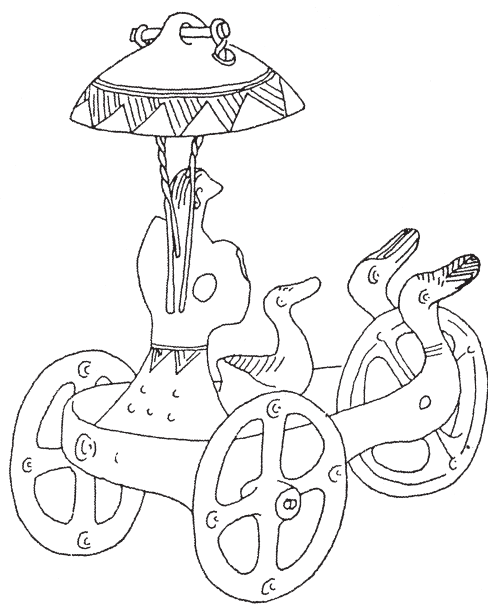


Fig. 10. Kultvogn fra Dupljana, Jugoslavien. Datering er upræcis, og figuren bliver derfor generelt dateret til første halvdel af Urnemarskulturen. – Efter Bosković 1959.

A cult chariot from Dupljana, Yugoslavia. The dating is imprecise, and the figure is generally dated to the first half of the Urne-mark Culture.

hesteudstyr og vogndele. Det er også først med Urnemarskulturens fremkomst, at vognen får en synlig rolle i kulten i Centraleuropa. Vognene kendes her fra flere velbevarede grave, hvilket giver gode muligheder for at rekonstruere udseende og funktion. De har som udgangspunkt fire hjul og er udstyret med en forholdsvis lille rektangulær vognkasse, som udelukker, at den har været brugt til transport af store, tunge læs. Vognkassen er dekoreret med metalbeslag og netop den rige udsmykning, den lille, upraktiske vognkasse, samt anvendelse som gravgave i rige grave indikerer, at vognen kan være brugt til optog, sandsynligvis især i forbindelse med kulten.

Til vogngravene kan knyttes et andet fænomen, der ligeledes er med til at understrege ceremonivognens betydning, nemlig de såkaldte kedelvogne. Det er en fundtype, der også optræder i Urnemarskulturens begravelser. De består af bronzekedler med et firehjulet understel og påsatte fuglefigurer, som er særlig karakteristiske for Urnemarskulturens symbolunivers. Fænomenet kendes fra Sydeuropa til Sydsandinavien, hvor Skallerup kedelvogn fra Sydsjælland er den mest berømte. Vognbegravelserne og kedelvognene kan være en indikation af en ny religiøs overbevisning, hvor den firehjulede vogn havde en fremtrædende rolle i ritualer og processioner.<sup>27</sup> Fundet af en lille kultvogn i Dupljana i det nuværende Jugoslavien er med til at understrege betydningen af vognen (fig. 10). Lerfiguren forestiller en vogn med tre hjul, der bliver trukket af fugle. På vognen står en person med en parasol fastgjort til ryggen. Vognen har Urnemarskulturens fuglesymboler som trækdyr, og dermed

fastslås vognens sakrale betydning. Ligeledes viser en bronzestatue fra Strettweg i Østrig en stor gudindelignende figur på en firhjulset vogn sammen med et følge af mennesker og forskellige dyr – igen en tydelig fremstilling af en procession (fig. 11).<sup>28</sup>

Disse processionsvogne kan have haft flere forskellige formål. C. Pare nævner fire kategorier: »1. Vogne der var tilknyttet en guddom og blev brugt i rituelle processionser. 2. Vogne brugt som ligbåre i begravelsesprocessionser. 3. Vogne tilknyttet den sociale elite, som ville signalere magt og rigdom. 4. Vogne tilknyttet festivaler, hvor de var en del af processionser, som f.eks. gengav myter og legender«. <sup>29</sup>

I det nordeuropæiske materiale er det vanskeligt at placere de få vogndelev i forhold til ovennævnte punkter. Men en kombination af de fire kategoriers formål og anvendelse kan også tænkes. En procession kan udtrykke flere lag af mening, og i det arkæologiske materiale er det vanskeligt at holde disse lag adskilte. Vognfadingen fra Lusehøjgraven er et eksempel på, hvordan en vogn formodentligt har fungeret som en del af en høvdingens begravelsesprocession.<sup>30</sup> Ceremonivognen har sandsynligvis været del af processionser, som formentlig underbyggede den sociale elites magt og legitimerede den gennem kulten. Det er således særdeles vanskeligt at skelne mellem profan og sakral brug af den udsmykkede vogn.

I Danmark kendes som nævnt kun få samlede fund af vognbeslag fra bronzealderen. Og når det tilmed kun er enkelte dele fra en vogns udsmykning, som er til stede i depoterne, er det langt vanskeligere at erkende beslag til vognkasser. Det er derfor nødvendigt at skærpe opmærksomheden omkring plader og andre metalgenstande, der kan have været nittet fast på træ og dermed sandsynliggør anvendelsen som vognbeslag. Findes disse genstande i kombination med hesteudstyr, kan det styrke tolkningen betydeligt, da hesteudstyr naturligt nok ofte forekommer i forbindelse med beslag til vogne.<sup>31</sup> Derfor er det nærliggende at undersøge, om der er genstande i depotet, der kan have haft en funktion som hesteudstyr. I den forbindelse er hjulvedhængene interessante.

Det ottegede hjulvedhængs funktion er ikke åbenlys. Sæsingdepotet fra Vendsyssel indeholder fem lignende flade hjulvedhæng med seks eger i stedet for otte. Diameteren på dem alle er ca. 7 cm. Sæsingdepotet består af 52 dele, deriblandt fire parerstænger fra hovedtøj til heste samt kvindesmykker. Et andet interessant objekt er et lille rør med trappeformet base. Det har sin nærmeste parallel i Egemosefundet, og må ligesom dette være et stykke importeret vognbeslag fra Mellemeuropa.<sup>32</sup> En lille bred bronzering på 1,4 cm i diameter og med flad bagside har ligeledes nogle interessante fællestræk med bronze-

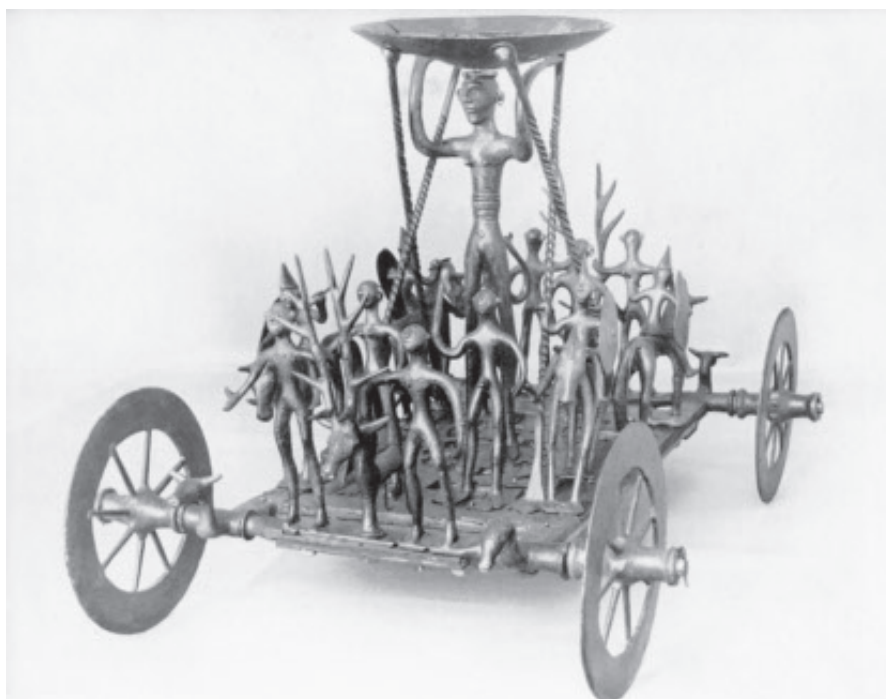


Fig. 11. Kultvogn fra Strettweg, Østrig. Datering til sen Urnemarskulturtidlig Hallstattkultur. – Efter Powell 1961, s. 339.

A cult chariot from Strettweg, Austria, dating from the Late Urnemark Culture/Early Hallstatt culture.

ringen fra Brøndumgårddepotet. Depotet fra Sæsing indeholder genstande både fra periode IV og V, men der er ikke nogen sikker datering tilknyttet hjulvedhængene.<sup>33</sup> Ud fra Brøndumgårddepot med et lignende hjulvedhæng må Sæsingdepotets fem hjulvedhæng formentlig også dateres til periode IV.

Sæsingdepotet viser hjulvedhængenes tilknytning til både hesteudstyr og vogndelev, og de skal måske netop ses som dele af hesteudstyr. Muligvis som en form for rasleblek, der kan have været fæstnet ved bidslet, men dertil virker ophængningsøskenen dog for lille sammenlignet med andre sikre fund af rasleblek.<sup>34</sup> I stedet kunne hjulvedhængen have været fæstnet andre steder på seletøjet. På assyriske relieffer fra 800-årene f.Kr. ses heste udstyret med halskraver, hvorpå klokker, kvaster eller andre ornament er fastgjort (fig. 12). Den samme placering kunne tænkes for hjulvedhængenes vedkommende.<sup>35</sup>

Det at anvende hjulet som vedhæng kunne forstærke vognens betydning og være med til at understrege dens særlige status i samfundet. Det er meget

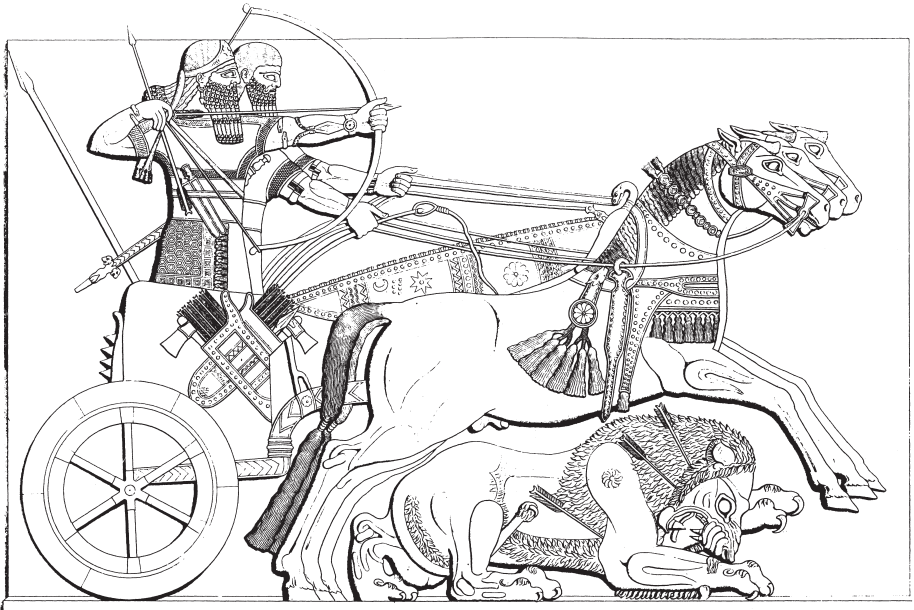


Fig. 12. Assyriske vognheste på Assurnasirpal II's tid. Ca. 875-860 f.Kr. Relief fra Nimrud, Nordvestpaladset. – Efter Curtis & Reade 1997: 51, 163.

Assyrian chariot horses at the time of Assurnasirpal II. C. 875-860 BC. A relief from Nimrod, the Northwest Palace.

muligt, at hjulet på hestens seletøj styrker hestens tilknytning til vognen og binder de to centrale elementer sammen i det særlige billede, som hest og vogn udgør i bronzealderens ikonografi.

Den fireegede type hjulvedhæng er ikke fundet i Norden før, men det fireegede hjul i en langt større gengivelse kendes fra Tobølgraven i Vestjylland fra periode II. Forlægget til dette vedhæng skal derfor sandsynligvis findes i ældre bronzealder, hvor det fireegede hjul formentlig blev introduceret til Nord-europa fra Grækenland via Centraleuropa. Det fireegede hjulsymbol kendes også fra ældre bronzealderens ikonografi.<sup>36</sup> Det fireegede symbol som et *vedhæng* er derimod et fænomen, som først dukker op i Nordeuropa samtidig med Urnemarskulturens begyndende indflydelse på genstandenes form i yngre bronzealder.

I Centraleuropa kendes formen både fra grave og depoter i ældre Urnemarsk-kultur. Den runde ring med korset i midten er også blevet kaldt for et solkors, idet den cirkulære amulet skulle symbolisere bronzealderens hellige sol.<sup>37</sup> Fund i grave fra Centraleuropa viser, at de har været en del af klædedragtens ud-smykning. Vedhængen/amuletten har været et genkendeligt symbol – måske

på ejerens status og identitet.<sup>38</sup> Det er muligt, at hjulvedhængene fra Brøndumgårddepotet har været sådanne amuletter.

Hjulvedhængene adskiller sig dog markant fra de centraleuropæiske hjulamuletter med hensyn til orienteringen af egerne i forhold til ophængningsøskenen. I de centraleuropæiske hjulamuletter danner de fire eger som regel et kors i forhold til ophængningsøskenen, mens egerne fra Brøndumgård danner et kryds. Krydset leder tankerne hen på et hjul i bevægelse. Derudover kan den hvælvede knop i vedhængets midte være et stiliseret hjulnav. Hjulamuletterne med korset i midten har måske et mere kosmologisk budskab, idet den vandrette og den lodrette diagonal kan afspejle kosmos' opdeling i forskellige verdener. Sådant kan symbolet også forstås i andre sammenhænge, som på de nordiske helleristninger.<sup>39</sup>

Hjulvedhængets betydning kan meget vel have været ændret, ligesom egerens orientering, fra dets oprindelse i den centraleuropæiske Urnemarkskultur til den himmerlandske fortolkning i periode IV. Hjulvedhængets form kan være indført i den nordiske kontekst med kun nogle brudstykker af den oprindelige mening vedhæftet. Den originale mening kan være stærkt omformet i det lokale udtryk.<sup>40</sup> Derfor kan det forsvares, at hjulvedhængene tilhørte hestens og vognens verden i Nordeuropa og ikke menneskenes, som det højst sandsynligt var tilfældet nogle steder i Centraleuropa.

De fund af hesteudstyr, der er gjort i det sydiskandinaviske område, er næsten alle dateret til periode V<sup>41</sup>, men det er muligt, at produktionen af hesteudstyr er startet allerede i ældre bronzealder, da flere plastiske fremstillinger af vogne og heste stammer fra den periode bl.a. solvognen fra Trundholm på Nordsjælland. Dertil kommer, at en del af det nordeuropæiske hesteudstyr er unikt i udformning og dekoration.<sup>42</sup> Der er altså flere indikationer på, at der har været en selvstændig lokal tradition for produktionen af hesteudstyr i Nordeuropa, som slår igennem i det arkæologiske materiale i periode V, men som meget muligt har rødder tilbage i tidligere perioder.

Sammenfattende kan det konstateres, at fire grupper af genstande optræder i depotet. Den første gruppe er kvindesmykkerne: bæltepladen, manchetringerne og måske halsringen med hestehovedet. De sidste kan dog også placeres i næste gruppe, som omfatter beslagene og hjulvedhængene, der sandsynligvis hører til vognens og hestens verden. Den tredje gruppe består af redskaber dvs. bronzeseglet, som sandsynligvis også er et frugtbarhedssymbol. I mange tilfælde findes segl nedlagt i moser som enkeltofringer, og de tolkes som en form for små frugtbarhedsofre.<sup>43</sup> Til sidst er der de fem støbeklumper, som kan betragtes som værdifuldt råmateriale og dermed et handelsaktiv. Det skal dog indvendes, at bronzen i sig selv sandsynligvis har haft en rituel betydning.

Karakteren af depotet er således kompleks. De forskellige genstandsgrupper gør det vanskeligt at nå til en entydig forståelse af fundets karakter og betydning.

En mulighed kunne være, at fundet er en ophobning af værdigenstande beregnet til handel eller omsmelting – herfor taler i nogen grad støbeklumperne. En væsentlig indvending mod den tolkningsmodel er beliggenheden af fundet i kanten af et vådområde, som traditionelt anses for at være offerplads i fortiden. Genstandene behøver ikke nødvendigvis at være komplette i en nedlæggelse, og ofte er det kun enkelte dele fra f.eks. et smykkesæt, der ofres. Genstandsfragmenterne kan være en symbolsk erstatning for en hel genstand og et fuldgyldigt offer på linje med de hele oldsager. I nogle tilfælde ligner ødelæggelsen af genstandene en bevidst handling i forbindelse med selve ofringen. Støbeklumpernes værdi i sig selv kan også betragtes som et offer til guderne.<sup>44</sup>

De genstande, som gør fundet virkelig interessant, er hjulvedhængene, beslagene og halsringsdelen med hestehovedet. De vil normalt blive associeret med et sakralt depot, da genstandene er objekter med særlig social og mytologisk betydning.<sup>45</sup> Hesten er en central figur i bronzealderens symbolverden, og den kan knyttes til soldyrkelsen i bronzealderens mytologiske univers. Derfor kan en halsring med hestehoveder tænkes at have understreget bærerens ganske særlige rolle i samfundet, måske som leder af kulten.

Fra periode V i Nordeuropa kendes adskillige depoter med kombinationen af kvindesmykker og hesteudstyr.<sup>46</sup> Det, at kvindesmykker og hesteudstyr ofte findes sammen, kan tolkes sådan, at disse depoter er udtryk for en fast praktisering af en særlig ceremoni eller kulthandling. Og måske er depoterne i virkeligheden dele af et ceremonielt optog, hvor også vognen muligvis havde en fremtrædende rolle.<sup>47</sup> I Brøndumgårddepotet findes ikke blot kvindesmykker og hesteudstyret, men også mulige beslag til en vogn, hvilket på bedste vis synes at fuldende ovenstående hypotese om et ceremonielt optog, der inddrager kvinder, heste og vogn. Kombinationen af kvindeudstyr og dele af heste- og vognudstyr placerer således depotet i tæt tilknytning til kulten i yngre bronzealder.<sup>48</sup>

Kvindesmykkerne og heste- og vognudstyret er sandsynligvis lavet af samme bronzestøber/værksted, og måske var genstandene tænkt som et komplet ceremoniudstyr til kvinde og vogn. Det er ikke et ukendt fænomen i bronzealderen, at særlige smykkesæt blev fremstillet samlet.<sup>49</sup>

Indeholder depotet måske ligefrem resterne af en præstindes udstyr og hendes ceremonivogn? Den romerske forfatter Tacitus' genfortælling af myten om kulten for frugtbarhedsgudinden Nerthus er i den forbindelse særlig interessant og bemærkelsesværdig – trods det faktum, at myten er nedskrevet næsten 1000



år senere, end Brøndumgårddepotet er dateret til. Her er den hestetrukne vogn netop central, idet Nerthus blev kørt i procession fra by til by i en hestetrukket vogn for at bebude forårets og dermed frugtbarhedens komme et sted mod nord i det fri Germanien.<sup>50</sup> Myten antyder, at traditionen med ceremonivogne sandsynligvis var kendt i det nordeuropæiske område i ældre jernalder. Det er derfor ikke usandsynligt, at ceremonivognen, eventuelt kørt af en præstinde, også var en del af den yngre bronzealders rituelle praksis i Jylland, og at det vedblev med at være en stærk tradition helt frem til ældre jernalder (fig. 13).

## Resenlund

### Fundhistorie

I 1974 modtog Skive Museum en meddelelse om, at der under udgravning af en kloakledning var fundet nogle »sengefjedre fra oldtiden«. Jens O. Lefevre tog ud til stedet ved Violvej i Resenlund og samlede resterne af et stærkt forstyrret bronzealderdepotfund op (fig. 14).<sup>51</sup> Depotet indeholdt tre spiralarm-



Fig. 13. Vognprocession med en præstinde på vogn tegnet ud fra Brøndumgårddepotet. – Tegning: Sara Heil Jensen.

A procession with a priestess on a chariot inspired by the Brøndumgård depot.



Fig. 14. Kort over Resenlund og Resen med angivelse af depotets fundsted og omgivende YBA bebyggelser. 1. Resenlunddepotet. 2. Yngre bronzealder bebyggelsen i umiddelbar nærhed af depotets fundsted. 3. De to nordlige yngre bronzealder bebyggelser.

A map of Resenlund and Resen showing where the depot was found and the surrounding Late Bronze Age settlements. 1. The Resenlund depot. 2. The Late Bronze Age settlement adjoining the find spot of the depot. 3. The two northern Late Bronze Age settlements.

ringe og et hulstøbt spydblade. Lefevre soldede efterfølgende den opgravede jord og fandt tillige en bronzecelt, en dobbeltknap, fragmenter af manchetteringe, et bronzesegl, tre halve halsringe, dele af en bronzenaal og stumper af en knækket spiralarmering.

I 1985 skulle der bygges et dagcenter tæt ved depotets fundsted, og igen viste området sig fundrigt. Ved en arkæologisk udgravning fremkom der en del kogestensgruber og affaldsgruber, som ud fra keramikken dateredes til yngre bronzealder. Det er i den sammenhæng værd at bemærke, at da der tidligere skulle bygges langs Violvej, vest for det ovenfor beskrevne udgravningsområde, blev flere anlæg erkendt. Museet blev desværre ikke tilkaldt, og der eksisterer den dag i dag kun arbejdsmændenes udsagn om sagen. Men meget tyder på, at der har ligget en eller flere bebyggelser på stedet – sandsynligvis fra yngre bronzealder. Ca. 1 kilometer nord for udgravningslokaliteten ved Resenlund i Resen er der i de sidste tyve år fremkommet spor efter mindst tre bopladser fra yngre bronzealder, uden det dog er muligt at tidsbestemme lokaliteterne nærmere.

I 1985 blev udgravningsområdet ved Violvej også gået efter med detektor, og i yderkanten af udgravningsområdet langs et hegn fandtes et knopsegl og et ca. 6 cm langt stykke af en bronzesværdklinge. Den nøjagtige placering af depotfundet i 1974 blev ikke fastlagt, men det blev antaget, at de to bronzegenstande alligevel kunne tilhøre det gamle depotfund. Sværdklingen og knopsegllet blev derfor uden videre tilføjet det oprindelige depotfund (fig. 15). Museet havde i 1985 planer om yderligere undersøgelser af depotets formodede fundsted, men de blev aldrig ført ud i livet.

## Beskrivelse og klassifikation af genstandene

### *Spiralarmringene*

De tre spiralarmringe var naturligvis de »sengefjedre fra oldtiden«, som fik arbejdsfolkene til at kontakte museet. De to armringe er i fin stand med henholdsvis 14 og 9 vindinger. Den tredje er knækket i to, og ved den efterfølgende soldning fremkom nogle stumper af bronzebånd, som kan have tilhørt dette tredje stykke.

Generelt findes typen over hele det sydiskandinaviske område i yngre bronzealder periode IV. De kendes hovedsageligt i forbindelse med depotfund, men der er enkelte eksempler fra grave. Armspiralerne er sandsynligvis lokale produkter, ikke mindst pga. den typiske spatelformede afslutning, som er karakteristisk for de sydiskandinaviske spiralarmringe.<sup>52</sup>

### *Celten*

Ved soldning fremkom en fin bronzecelt, uden mundingsribbe med vulst og øsken. Det er en af de hyppigste former indenfor bronzealderens celte, og den tilhører periode IV og V.<sup>53</sup> Den er udbredt fra det nordlige Tyskland til det nordlige Skandinavien med et klart tyngdepunkt i Danmark.

### *Dobbeltknappen*

Dobbeltknappen fremstår ikke intakt, da den nederste knap er knækket, og kun den halve skive er tilbage. Dens øvre skive afsluttes i en fremstående spids, som ender i en flad cirkulær knop. Dekorationen er centreret omkring spidsen, hvor et gennembrudt stjernermotiv med fem stråler breder sig fra spidsen ud over knappen, hvor de indkredsnes af fem koncentriske cirkler. Form og dekoration kan datere dobbeltknappen til periode III eller IV. Den betragtes som et nordisk fænomen og forekommer både i mands- og kvindegrave.<sup>54</sup>



Fig. 15. Depotet fra Resenlund, nord for Skive. – Foto: Søren Christiansen.

The depot from Resenlund, north of Skive.

### *Bronzenålen*

Den lille bronzenål mangler hovedet. Bruddet er nyt, så sandsynligheden for at det afbrækkede hoved blev overset ved soldningen er stor. Nålen måler 5,3 cm og har en buet stilk. På den ene side ses en let facettering.

Da nålen mangler hovedet, er en nærmere typebestemmelse udelukket. Bronzenåle er i periode IV en udbredt fundtype, og en af periodens karakteristika er den buede stilk, som desuden er et nordisk særkende.<sup>55</sup> Dette placerer

nydeligt nålen i samme periode som de øvrige genstande – trods det manglende hoved.

### *De halve halsringe*

De tre halve halsringe stammer oprindeligt fra to halsringe. De to halvdele stammer fra en og samme halsring. Halsringen er af snoet bronze med krog-ender drejet en fjerdedel i forhold til hinanden, hvilket udgør lukkemekanismen. Det er tydeligt, at bruddet midt på ringen skyldes hyppig brug. I stedet for at smelte det gamle smykke om, har ejeren genanvendt de to halvdele, enten som to ankelringe eller armringe.

Den tredje halve halsring er i dag bøjet i en U-form, men har oprindeligt også været en snoet bronzehalsring, som er brækket. Halsringstypen har været i brug under hele bronzealderen, og den kan derfor ikke tidsbestemmes nærmere.<sup>56</sup>

### *Den knækkede sværdklinge*

Den knækkede sværdklinge er den ene af de to genstande, der blev fundet 9 år efter det oprindelige depotfund. Stykket har et ellipseformet tværsnit. På midten af klingens bredder løber en vertikal profilerings, som består af tre lister, hvoraf den midterste er den bredeste. Profileringerne fremstår afrundede, og det er de eneste karakteristika, som kan være med til at typebestemme fragmentet. På baggrund af komparative studier, er der højst sandsynlig tale om et brudstykke af en periode IV-sværdklinge.

### *De to knopsegl*

A3 er det knopsegl, som blev fundet sammen med det oprindelige depotfund, mens knopsegl A14 blev fundet 9 år senere i 1985 med metaldetektor. Seglene er nogenlunde lige store og med bred skaftende, men de stammer ikke fra samme støbeform. Begge segl er forholdsvis velbevarede, mens æggene er slidte og takkede af brug.

### *Spydspidsen*

En intakt hulstøbt spydspids er en af depotets bedst bevarede genstande (fig. 16). På hver halvdel af spydbladet på begge sider er bladet dekoreret af lister, som danner en aflang oval, der spidser til mod spydspidsen. Selve døllen er dekoreret af to omløbende lister umiddelbart over munden, som bliver gennembrudt af et nittehul. Godset er meget tyndt, og der er flere huller i bladet som følge af støbefejl/forvitring. Det er i flere andre tilfælde set, at det

af listerne indrammede område har været sortmalet, men noget sådant er der ikke spor af på denne spydspids.

Den hulstøbte spydspids er en ledeform for bronzealderens periode IV og er i forskellige former udbredt i det sydlige Sverige, Danmark og Nordtyskland. Spydspidsen kan karakteriseres som Ørsnes' variant 3.<sup>57</sup> Generelt kan det bemærkes, at hulstøbte spydspidser med lukkede spidsovale ribbemønstre er en type, der i store træk kan knyttes til Kattegat, som det store bindeled mellem fundstederne.

Den hulstøbte spydspids er en velkendt type i periode IV, men funktionen har været omdiskuteret – ikke mindst på grund af det formodede våbens skrøbelige godstykkelse. G. Jakob-Friesen anser det for usandsynligt, at spydspidsen har været anvendt i kamp eller til jagt. Dertil er bladet for tyndt. Han mener derimod, at spydspidserne har været anvendt som pragtvåben, udelukkende med kultiske formål for øje.<sup>58</sup>

Fig. 16. Den hulstøbte spydspids fra Resenlunddepotet. – Tegning: Sara Heil Jensen.

The socketed spear head from the Resenlund depot.



Det centrale spørgsmål er, om håndværkere i bronzealderen har fremstillet spydspidser i et anseeligt antal til ofringer og kulthandlinger, uden at de var til praktisk anvendelse; eller om spydbladet rent faktisk kunne bruges af en jæger eller kriger. Spydspidsen fra Resenlund blev sendt til undersøgelse på Viborg amts Konserveringsværksted, så de kunne give et bud på anvendelsen. Svaret var ikke i overensstemmelse med G. Jakob-Friesens konklusion.

Spydspidsen kunne ifølge konservator Anne B. Søbjørn godt have været anvendt i kamp eller til jagt, idet spydbladet kunne forstærkes af et tilpasset skaft i træ, som fyldte hulrummet ud og stabiliserede spydbladet. I nogle tilfælde kunne harpiks have klæbet skaftet solidt fast til spydbladet. Dette kan dog ikke eftervises på spydspidsen fra Resenlund, da der ikke er fundet rester af harpiks i døllemundingen eller inde i det hule blad. Men i stedet er der over mundingen på døllen et nittehul beregnet på at nitte spydbladet solidt fast til et træskaft. Der er mulighed for, at harpiksrester kunne findes på andre hulstøbte spydspidser, og det ville være interessant at tage et velbevaret spydblad, som f.eks. Borbjerg spydet, og få det undersøgt for harpiksrester.

Det tynde gods ses også ved nogle celte fra bronzealderens slutning, der klassificeres som våben/værktøj og ikke som pragtvåben. Ud fra konserveringsanalysen er det sandsynligt, at hulstøbte spydspidser, som andre typer spyd, har været tænkt anvendt som et brugbart våben. Den ringe godstykkelse kan skyldes, at metalhåndværkeren har efterstræbt at bruge så lidt bronze som muligt, og i stedet valgte at skabe et spyd med en forstærkende kerne af træ. At spydspidsen har været praktisk anvendelig udelukker dog ikke nødvendigvis, at den også kan have haft en betydning i kultiske handlinger.

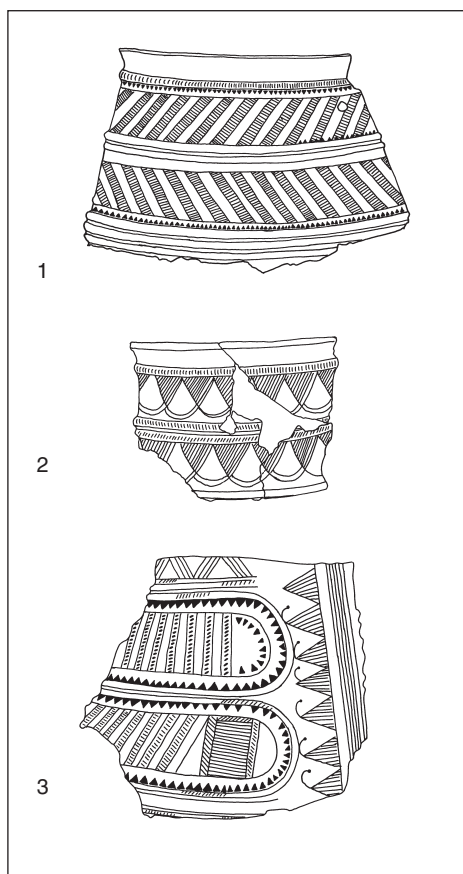
### *Fragmenter af manchetringe*

De tre fragmenter stammer fra tre forskellige manchetringe, og de er dekoreret med lineærgeometrisk, fladedækkende ornamentik (fig. 17). Alle brud på fragmenterne er gamle, og det er derfor sandsynligt, at stykkerne er nedlagt i depotet, som fragmenter.

Fragment A10 er øvre eller nedre del af en manchetring (fig. 17.1). På fragmentet ses en ringkant og en del af ringåbningen bevaret. Ringen har oprindeligt været dobbeltkonisk med en åbning på tværs af ringen, sådan at den store ring kunne udvides, når den skulle af og på. Fragmentet er vredet ud af den oprindelige form, og det er formentlig også sket i oldtiden. Ringen er støbt med vulster og lister, og senere er mønstret indridset. Ornamentikken er uden stramme geometriske skabeloner, og dele af ornamentikken virker temmelig tilfældig. Der synes at være tale om blot at fylde fladerne ud uden større planlægning.

Fig. 17. Manchetfragmenterne fra Resenlunddepotet 1. A10. 2. A11. 3. A12.  
– Tegning: Sara Heil Jensen.

The cuff-shaped bracelet fragments from the Resenlund depot 1. A10. 2. A11. 3. A12.



Fragment A11 er øvre eller nedre del af en dobbeltkonisk manchetring (fig. 17.2). Ringkanten og et boret hul under kanten nær den ene brudside er bevaret. Hullet er boret efter støbningen og er muligvis et reparationshul. Ornamentikken er meget lig den, der findes på A10, men til trods for dennes lighed er der ikke tale om to fragmenter fra samme manchetring, dertil er ringkanterne for forskellige. På A10 er der indridset mønstre på kanten, det er der ikke på A11's kant. Formerne på de to kanter er også forskellige fra hinanden.

Fragment A12 adskiller sig både i form og ornamentik fra de to foregående (fig. 17.3). Den oprindelige form på manchetringen er ikke dobbeltkonisk, men ligesidet opdelt i brede vandrette bæltter af støbte lister. Ornamentikken på fragmentet er også tydeligt anderledes, og den er langt mere symmetrisk med fine halvbuer, som krydser ind over hinanden og danner felter, der skiftevis skraveres og derved skaber en dekorativ effekt. Ornamentikken er sekundært indridset i bronzen. Fragmentet A12 er unikt, idet det er første gang, at en ligesidet armring med vulster er dekoreret med samme lineærgeometriske stil som



på de dobbeltkoniske manchetringe. Spørgsmålet er, om der er tale om en selvstændig type, en overgangsform eller en lokal variant. Så længe der kun eksisterer dette ene fragment, må spørgsmålet stå åbent.

## Tolkning

Gennemgangen tyder på, at alle genstande sandsynligvis er lokalt fremstillet i Norden. Formodentlig i området omkring Limfjorden. Det er ikke muligt at fastslå, om depotet har været nedlagt i en beholder, som f.eks. et lerkar. Flere af genstandene var ødelagte allerede før nedlæggelsen i bronzealderen, mens andre var gamle og slidte. Det er sandsynligt, at depotet er nedlagt i løbet af bronzealderens periode IV mellem 1100 og 900 f.Kr., da en del af genstandene kan dateres til den periode.

Sværdklingedelen og det ene knopsegl, som blev fundet 9 år senere end det oprindelige depot, kan begge dateres til periode IV. Det er derfor muligt, at de to genstande hører sammen med depotet. Og det er til trods for, at en vis usikkerhed er forbundet med de to genstandes tilhørsforhold, da den nøjagtige placering af depotets fundsted er ukendt.

Depotet består af mange forskellige genstandstyper, og både våben, kvindesmykker og redskaber er repræsenteret. Seglet kan have en symbolsk betydning knyttet til landbrug, høst og dermed frugtbarhed. Spydbladet skal sandsynligvis betragtes som del af mandens/krigerens udsmykning, og talrige studier af bronzealderen viser, at krigeren havde en særlig fremtrædende funktion i samfundet.<sup>59</sup> Kvindesmykkerne er ligeledes genstande, som indikerer en vis social position for de kvinder, der har båret dem. Tolkningen af depotets genstande giver således et glimt af personerne bag ofringen. Disse personers sociale status, som ud fra genstandenes kvalitet ikke kan regnes blandt den absolutte elite i bronzealderen, må betegnes som velstillede, indflydelsesrige personer i lokal målestok.

Ud fra sammensætningen kan depotet forstås på flere måder. Det kan således tolkes som et offer, der repræsenterer en kulthandling forestået af en eller flere velstående landbrugsfamilier. Sliddet på smykkerne viser formodentlig, at de er nedarvede smykker, som måske har været i en families eje i generationer, indtil de blev overgivet til jorden. Selve depotet kan tolkes som et offer til de højere magter måske for at takke for succes og frugtbarhed. Samtidig kan selve offerhandlingen være med til at underbygge de ledende familiers position i lokalsamfundet.<sup>60</sup>

Nogle af genstandene er også ødelagte og dermed ikke længere anvendelige genstande, som repræsenterer en metalværdi. På grund af disse bronzefrag-

menter og de generelt meget slidte bronzegenstande, kan der i nogen grad argumenteres for, at depotet er et verdsligt fund, en ophobning af værdigenstande i en formuende families varetægt – en skat der aldrig blev gravet op igen. Men som før nævnt, kan bronzefragmenternes symbolske værdi have været tilstrækkeligt i et offer.

For at komme en af de ovenstående tolkninger nærmere er det nødvendigt at se på de topografiske forhold. Det er vanskeligt at bestemme, om depotet er nedlagt tæt ved eller i forbindelse med en samtidig bebyggelse. Anlægssporene tilknyttet fundet er fra yngre bronzealder, men det er ikke muligt at bevise, at de to fundtyper er samtidige.

På baggrund af depotets beliggenhed er den mest oplagte tolkningsmulighed, at Resenlunddepotet var en offernedlæggelse foretaget af en familie, som boede et sted i nærheden. Flere anlægsspor efter bebyggelser fra yngre bronzealder er fundet i området, og det er sandsynligt, at det er mennesker fra en af disse bebyggelser, der nedlagde depotet. Depotets fundsted ligger smukt på et fremspring højt hævet over Limfjordens vande, og der hersker en stemning af storslåethed på stedet den dag i dag, så det kunne være et naturligt sted for et offer til de højere magter engang for 3000 år siden.

## Sammenfatning

De to depoter fra Resenlund og Brøndumgård er begge nedlagt inden for det samme område omkring Limfjorden mellem 1100 og 900 f.Kr., og de har det tilfælles, at de indeholder genstande med en særegen form og ornamentik, som er karakteristisk for netop det område. Begge depoter er fundet i tilknytning til vand eller vådområder, som netop var kendetegnende for den nordiske yngre bronzealderkulturs ofringspraksis. Dog er sammensætningen og konteksten i de to depoter forskellige. Genstandene er sandsynligvis nøje udvalgt, og depoternes sammensætning er ikke tilfældig. Dermed fortæller de to fund hver deres historie.

Sammensætningen af Resenlunddepotet gør, at det kan tolkes som værende et sakralt depot med mange forskellige genstande, der repræsenterer en eller flere familier. Derfor taler, at depotet indeholder genstande fra flere kvinder og minimum en mand samt segl, som kan indikere, at ofringen har forbindelse med dyrkning af jorden og et ønske om frugtbarhed.

Depotet fra Brøndumgård kan være dele af en rituel procession ofret til de højere magter. Kvindesmykkerne og heste- og vognudstyret var sandsynligvis lavet af samme bronzestøber, og måske var genstandene tænkt som et komplet ceremoniudstyr til en præstinde og hendes vogn.

Resenlunddepotet kan være resultatet af en families kulthandling, som måske også inddrog folk fra et mindre lokalområde. Hvorimod Brøndumgårddepotet muligvis viser resterne af en ceremoniel procession, hvor et større antal mennesker deltog. Depoterne kan således repræsentere to forskellige ceremonier og kulthandlinger foretaget af forskellige grupper i samfundet, men sandsynligvis inden for rammerne af den samme frugtbarhedskult og rituelle ofringspraksis.

## Perspektivering

### *- klæder skaber folk*

Periode IV var en meget innovativ tidsepoke, idet mange nye variationer af kvindesmykker og særlige ornamentter dukker op i perioden for så igen at forsvinde fra fundbilledet i periode V. Variationen i ornamentterne kommer især til udtryk i det nord- og midtjyske område, hvor en lang række genstande er særlige for området i periode IV. Det er typer af genstande, som udelukkende, eller så godt som udelukkende, blev anvendt i Jylland, og det adskiller området i forhold til resten af Norden.<sup>61</sup> På figur 18 ses de genstande, som E. Baudou anser for at være de jyske typer. Det drejer sig bl.a. om de specielle, ornamenterede benknapper og hængesmykker, som er fundet i stort antal i grave fra det midtjyske område.<sup>62</sup> Til de jyske typer må tilføjes de tre hjulvedhæng fra Brøndumgårddepotet, som sammen med de fem hjulvedhæng fra Sæsingdepotet udgør en særlig jysk type i periode IV.

Hovedparten af de unikke jyske typer er genstande, som har været en del af klædedragten, såsom de mønstrede manchetringer fra depoterne og de ornamenterede bensmykker fra gravene. Dette må betyde, at det var vigtigt at vise tilhørsforhold til et bestemt område gennem klædedragten og dennes specielle mønstre og samtidig markere social status og identitet. Forskelle i påklædningens udformning skal ses i sammenhæng med, at fysisk fremtoning er en magtfuld og meningsfuld fremstilling af sociale kategorier og identiteter. Klædedragten kan angive individets placering i samfundet indadtil samt udadtil i forhold til andre samfundsgrupper. Den fysiske fremtoning af et individ indeholder et hav af informationer for den samtid, som det bevæger sig i. Det er noget af denne viden, som vi måske i dag kan afkode til en vis grad i vores forsøg på at forstå fortidens samfund.<sup>63</sup>

Sociale identiteter kan spores i det arkæologiske materiale, og de mest informationsrige kilder er gravfund, og i et begrænset omfang også miniaturefigurer af mænd og kvinder. Jordfæstegrave giver ofte et billede af den gravlagte, og mængden og karakteren af gravgaverne afspejler formodentlig den afdødes

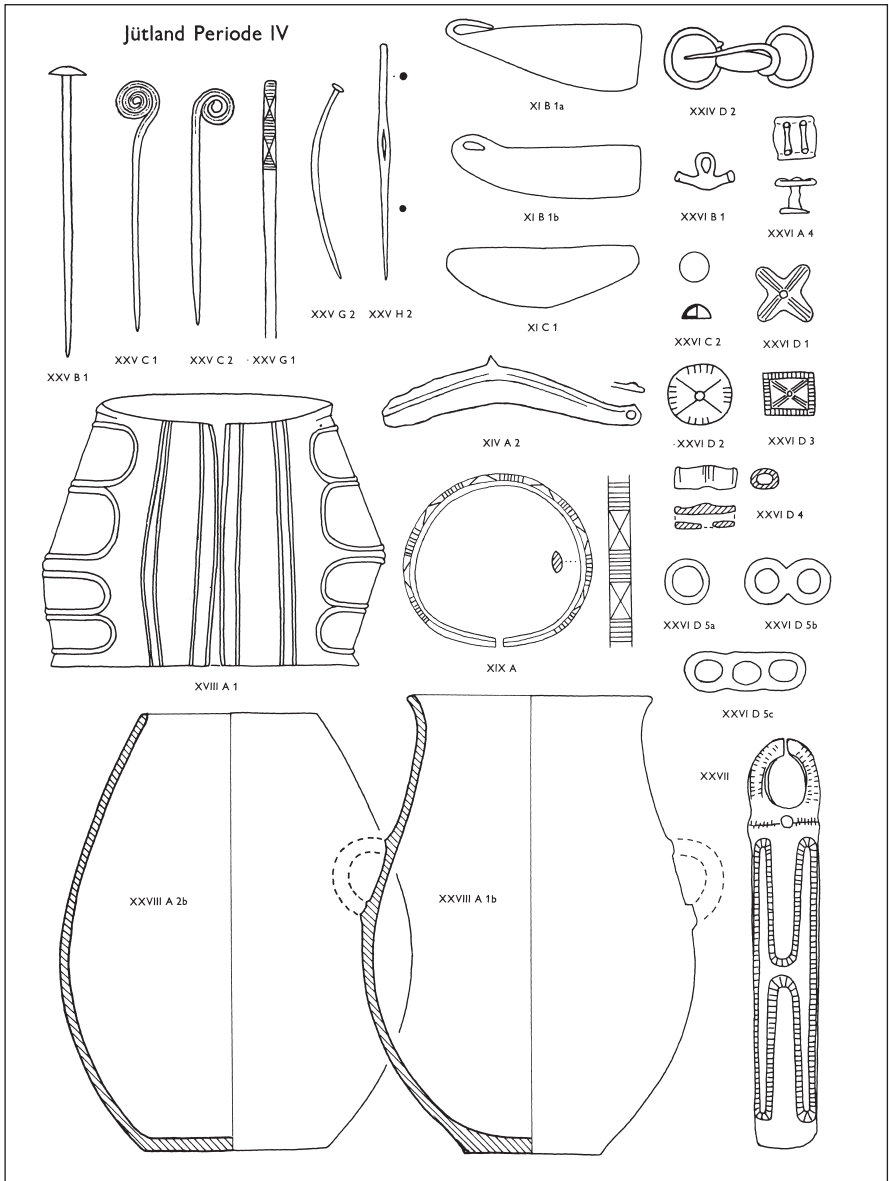


Fig. 18. De jyske særformer i periode IV. – Efter Baudou 1960, tavle XXI.

Special Jutland artefact types from period IV.

status i samfundet. I gravene er genstandene placeret i et meningsfuldt system i forhold til kroppen, og denne information er værdifuld, da den fortæller, hvordan den døde klædte sig. »Klæder skaber folk« hedder et gammelt ord-sprog, og det er netop kernen i forståelsen for, hvordan sociale identiteter kan frembringes fra det arkæologiske materiale. Gennem analyser af gravfund er det muligt at erkende ligheder og forskelle mellem gravene, hvilket gør det muligt i visse tilfælde at skelne mellem identitetskategorier, såsom ung og gammel, rig og fattig, kvinde og mand osv. Ligeledes er det muligt i nogle tilfælde at isolere regionale grupper med en særlig form for udsmykning, der knytter sig til et bestemt område. Alle disse informationer er med til at give et detaljeret billede af, hvordan samfundet i bronzealderen var opbygget.<sup>64</sup>

I yngre bronzealder gør brandgravsskikken det vanskeligere at tolke gravindholdet, fordi genstandenes placering i forhold til kroppen går tabt. I det tilfælde kan små kvinde- og mandfigurer i bronze være med til at fortælle om smykker og klæders brug og placering på kroppen. På en figur af en knælende kvinde fundet ved Fangel Torp på Fyn ses en snoet halsring, store øreringe og en indridset angivelse af et hængekar på ryggen ved taljen. Kvinden er udover smykkerne sandsynligvis nøgen, og hun holder om sine bryster i en frugtbarhedsgestus. Måske er det en kultisk handling, kvinden udfører.<sup>65</sup> Disse informationer er værdifulde for forståelsen af smykkernes signalværdi og betydning, da det muligvis kan indikere, at smykkerne er en meget vigtig og betydningsfuld del af særlige kvinders udsmykning, og de angiver formodentlig hendes sociale identitet.

Den viden om genstandenes funktion og anvendelse, som vi har fra analyser af gravfund og menneskefigurer, er central når personlige bronzegenstande findes uden for en gravkontekst, som det er tilfældet med depotfund. Men det er metodisk vanskeligt at gennemføre identitetsanalyse på samme niveau, som gør sig gældende for de gravfundne genstande. Hver af genstandene har imidlertid en implicit mening tilknyttet, der gør os i stand til i dag at ane den sociale identitet, som de engang har udtrykt. Derfor er det muligt, men med forbehold, at anvende viden fra gravanalyser og plastiske figurer til at afkode sociale identiteter fra genstande nedlagt i depoter.

De jyske typers særlige karakteristika fik E. Baudou til forsigtigt at foreslå, at der kunne være tale om to stammegrupper i Danmark i periode IV. En jysk stamme med størst koncentration i det nord- og midtjyske område og en stamme på øerne.<sup>66</sup> Det er spørgsmålet, om det ikke er for forenklet at opdele Danmark i to stammer på baggrund af især smykketyper – dertil er det samlede fundbillede fra i dag alt for kompliceret. Men ideen om at der har eksisteret flere regioner med et eller flere centre i det danske område, som har været



Fig. 19. Fund af manchetringe (angivet på kortet som en cirkel) i Danmark og Sverige baseret på Ørsnes kort fra 1958: fig. 26, med 6 nye tilføjelser (nr. 17-22). Jvf. Appendiks A.

Fig. 19. Finds of cuff-shaped bracelets (marked on the map as a circle) in Denmark and Sweden based on Ørsnes' map from 1958: Fig. 26, with 6 new additions (no. 17-22). See also Appendix A.

selvstændige kulturelle enheder med kontakt til hinanden, er ikke usandsynlig. De to rigdomscentre Boeslunde på Vestsjælland og Voldtofte på Sydvestfyn repræsenterer muligvis to selvstændige regioner i Danmark, hvortil den nord- og midtjyske region kan tilføjes på baggrund af de særlige genstande og områdets store fundkoncentrationer generelt. Sådan får vi minimum tre regioner/stammer i Danmark i yngre bronzealder.<sup>67</sup> I periode V er der ikke længere den samme forskel på genstandene fra Sydsandinavien, og det er som om, at det jyske særpræg forsvinder i materialet. Det betyder ikke, at det nord- og midt-

jyske område mister indflydelse, tværtimod, men der kommer en vis uniformitet over det nordiske genstandsmateriale.

Den nord- og midtjyske region var i periode IV en egn, hvor en gruppe mennesker udtrykte deres stedlige og sociale tilhørsforhold gennem den måde, de valgte at udsmykke sig på. Området var sandsynligvis beboet af et selvstændigt folk eller stamme – set ud fra den betragtning, at det er det sted i Norden i yngre bronzealder, hvor vi i fundmaterialet kommer tættest på en region med unikke genstandstyper, der udtrykker selvstændige kulturelle traditioner og social identitet.

#### NOTER

Jeg vil gerne takke Inge Kjær Kristensen fra Skive Museum og Bjarne H. Nielsen fra Aars Museum for deres hjælp med de to depotfund.

1. Skarp-Salling sogn, Slet herred, Nordjyllands amt.
2. E. Baudou 1960, s. 45; H. Thrane 1975, s. 115.
3. M. Ørsnes 1958, s. 4.
4. Mundtligt bekræftet af konservator Marianne Lundbæk, Nationalmuseets bevaringsafdeling.
5. I 1960 var der fundet syv bælteplader i Danmark (Baudou 1960: 68-69). Ud over depotet fra Brøndumgård er der mig bekendt ikke fundet andre bælteplader i Danmark i perioden efter 1960.
6. E. Baudou 1960, s. 68ff.; M. Ørsnes 1958, s. 25ff.
7. E. Baudou 1960, s. 68; M. Ørsnes 1958, s. 27.
8. E. Baudou 1960, s. 63ff; H. Thrane 1975, s. 174ff; M. Ørsnes 1958, s. 57ff.
9. Kaul 1998.
10. Med undtagelse af et enkelt depotfund fra Halland, Sverige, og enkelte fund på Samsø og Fyn.
11. Siden 1958, hvor Ørsnes skrev sin nøgleartikel om Borbjergfundet og dermed også manchetringene, er tre nye depoter med manchetringe kommet for dagen, og to tilføjet Ørsnes' oversigt af Thrane i 1975 (se appendiks A og kort 1). H. Thrane 1975, s. 174.
12. T. Nilsson 2000, s. 73.
13. M. Ørsnes 1958.
14. I otte depoter med manchetter ud af i alt 22 forefindes der tillige spiralarmringe.
15. C. Pare 1992, s. 135ff.
16. M. Ørsnes 1958, s. 45
17. Mundtlig meddelelse konservator Marianne Lundbæk, Nationalmuseets bevaringsafdeling.
18. Senest J. Jensen 2002, s. 138, 403.
19. H. Broholm 1949, s. 44.
20. A. Högberg 2001, s. 194.
21. H. Thrane 1975; M. Ørsnes 1958.

22. G. Jakob-Friesen 1969.
23. H. Thrane 1984, s. 143.
24. C. Pare 1989, s. 98; H. Thrane 1975, s. 126.
25. F. Kaul 2002, s. 128.
26. K. Randsborg 1992, s. 121.
27. C. Pare 1992, s. 179.
28. C. Pare 1992, s. 180; S. Piggott 1961 s. 339.
29. C. Pare 1989, s. 80.
30. H. Thrane 1984, s. 145-146.
31. C. Pare 1992, s. 12.
32. H. Thrane 1963, s. 54.
33. H. Thrane 1967: DK 10.
34. L. Larsson 1974, s. 185, H. Thrane 1975, s. 128.
35. J. Curtis & J. Reade 1997, s. 162ff.
36. F. Kaul 2002, s. 128.
37. S. Hansen 1994, s. 261.
38. S. Hansen 1994, s. 269.
39. F. Kaul 2002, s. 131.
40. K. Kristiansen 1999, s. 538.
41. Bortset fra nogle fund af parerstænger fra tidligere perioder, se Hüttel 1981.
42. L. Larsson 1974, s. 191ff, 234.
43. K. Kristiansen 1998, s. 76; J. Levy 1982, s. 82.
44. W. von Brunn 1980, s. 111.
45. F. Kaul 2002, s. 128ff; J. Levy 1982, s. 20ff.
46. W. von Brunn 1980, s. 126; H. Thrane 1975, s. 126ff.
47. W. von Brunn 1980; C. Pare 1989, s. 90.
48. K. Kristiansen 1998, s. 182.
49. K. Kristiansen 1974, s. 23.
50. N. Bruun & A. Lund 1974.
51. Resen sogn, Hindborg herred, Viborg amt.
52. E. Baudou 1960, s. 59-60, H. Thrane 1975, s. 166, M. Ørsnes 1958, s. 23.
53. E. Baudou 1960, s. 23.
54. K. Randsborg 1972, s. 47.
55. H. Thrane 1975, s. 159.
56. E. Baudou 1960, s. 54.
57. M. Ørsnes 1958, s. 63.
58. G. Jakob-Friesen 1967, s. 232.
59. K. Kristiansen 1998.
60. K. Kristiansen 1998, s. 78.
61. E. Baudou 1960, s. 110.
62. En del lignende benknapper er fundet i grave langs Nedre Elb i Nordtyskland.
63. M.L.S. Sørensen 1997, s. 93.
64. M.L.S. Sørensen 1997.
65. H. Thrane 1990, s. 72.
66. E. Baudou 1960, s. 110.
67. L. Frost 2003, s. 252.



## APPENDIKS A

Oversigt over manchetterformede bronzeringe med lineærgeometrisk ornamentik. Efter M. Ørsnes 1958, s. 89, appendiks D. Med 6 nye tilføjelser (Nr. 17-22).

1. Borbjerg, Borbjerg sogn, Hjerm herred, Ringkøbing amt. Depotfund med to ringe. B 14427-37.
2. Bredsgårde, Ravnstrup sogn, Nørlyng herred, Viborg amt. Depotfund med tre ringe. 5086-88. (H. Broholm 1946, s. 202, M 85; S. Müller 1891, s. 377).
3. Ravnstrup, Ravnstrup sogn, Nørlyng herred, Viborg amt. Depotfund med fragment af en ring. B 13561 a og Dnf. 29-30/42. (H. Broholm 1946, s. 202, M 86).
4. Jens Langknivs hule, Frederiks sogn, Lysgård herred, Viborg amt. Enkeltfund af en ring. B 12196. (H. Broholm 1946, pl. 11,8).
5. Kvosted, Tårup sogn, Fjends herred, Viborg amt. Depotfund med to ringe. B 25829-30. (H. Broholm 1946, s. 202, M 79).
6. Busbjerg, Vellef sogn, Houbjerg herred, Viborg amt. Depotfund med fragmenter af to ringe. Forhistorisk Museum Moesgård, B 1172-73.
7. Alstrupgård, Rud sogn, Galten herred, Randers amt. Depotfund med en ring. B 7553-58. (H. Broholm 1946, s. 202, M 87).
8. Nørre Dråby, Sejerslev sogn, Mors Nr. herred, Thisted amt. Depotfund med to ringe. 10019-20. (H. Broholm 1946, s. 200, M 71).
9. Samsø (uden nærmere stedangivelse), Samsø herred, Holbæk amt. Depotfund med to ringe. 990. (H. Broholm 1946, s. 178, M 12).
10. Nørre Åby, Nr. Åby sogn, Vends herred, Odense amt. Depotfund med to ringe. 12521-22. (H. Broholm 1946, s. 196-7, M 53).
11. Vends herred, Odense amt (uden nærmere findestedsangivelse). Depotfund med to ringe. 11924. (H. Broholm 1946, s. 196, M 57).
12. Uden angivelse af findested foreligger en ring, der i 1811 er indsendt til Nationalmuseet fra ejeren af Fraugdegård, øst for Odense. 697.
13. Oplev, Gravelev sogn, Hornum herred, Ålborg amt. To ens ringe, den ene fragmenteret. (S. Müller 1891, s. 376).
14. Skovby, Skovby sogn og herred, Odense amt. Fragment af en ring.
15. Jørgensø, Krogsbølle sogn, Skam herred, Odense amt. To ringe, hvis lukkede ornamentrammer dog er angivet med indpunslede linier og ikke ophøjede lister.
16. Øgemosen, Kirkendrup, Næsbyhoved-Broby sogn, Odense herred og amt. Fire ringe.
17. Blæsbjerg, Hemmet sogn, Nørre Horne herred, Ringkøbing amt. Depot med to fragmenter af manchetteringe. M 95. (H. Thrane 1975, s. 174).
18. Hjadstrup, Hjadstrup sogn, Lunde herred, Odense amt. Fragment af manchettering. Fyns Stifts Museum B 3342-3407. (H. Thrane 1975, s. 174).
19. Lillelund, Hørmsted sogn, Horns herred, Hjørring amt. Depot med to fragmenterede manchetteringe. Genstandene er erklæret som danefæ. B 17672-78. (T. Nilsson 2000, s. 73).
20. Resenlund, Resen sogn, Hindborg herred, Viborg amt. Depot med tre fragmenter fra tre manchetteringe.
21. Brøndumgård 2, Skarp-Salling sogn, Slet herred, Aalborg amt. Depot med 35 fragmenter fra minimum to manchetteringe. Genstandene er erklæret som danefæ.
22. Vapnö, Vapnö sogn Halland, Sverige. Depot med fem manchetteringe, en bælteplade og to massive halsringe (H. Arbman 1954, s. 100ff.).

## LITTERATUR

- Arbman, H. 1954: *Hallands Forntid. Særtryk ur Hallands Historia från älsta Tid til Freden i Brömsebo 1645*. Halmstad.
- Baudou, E. 1960: Die Regionalen und Chronologischen Einteilung der jüngeren Bronzezeit im Nordischen Kreis. *Acta Universitatis Stockholmensis* I. Stockholm.
- Broholm, H.C. 1946: *Danmarks Bronzealder III*. København.
- Bošković, D. 1959: Quelques observations sur le char culturel de Duplaja. *Archeologia Jugoslavica* 3.
- Broholm, H.C. 1949: *Danmarks Bronzealder IV*. København.
- Bruun, N. & A. Lund 1974: *Tacitus Germania I-II. Germaniens historie, geografi og befolkning*. Århus.
- Brunn, W.A. von. 1980: Eine Deutung spätbronzezeitlicher Hortfund zwischen Elbe und Weichsel. *Berichte der Römisch – Germanischen Kommission* 61.
- Curtis, J.E. & J.E. Reade 1997: *Nimrud og Ninive. Skatte fra Assyrien i British Museum*. London.
- Frost, L. 2003: Vaseholm in Osthimmerland. Ein Depotfund mit Frauenschmuck und Import aus der Periode V der jüngeren Bronzezeit. *Acta Archaeologica*. 74.
- Hansen, S. 1994: Studien zu den Metaldeponierungen während der älteren Urnenfelderzeit zwischen Rhönetal und Karpatenbecken. *Universitätsforschungen zur Prähistorischen Archäologie. Aus dem Seminar für Ur – und Frühgeschichte der Frei Universität Berlin*. Band 21. Teil 1 & 2. Berlin.
- Hüttel, H. 1981: Bronzezeitliche Trensens in Mittel- und Osteuropa. Grundzüge ihrer Entwicklung. *Prähistorische Bronzefunde. Abteilung XVI. Band 2*. Berlin.
- Högberg, A. 2001: Flint in the Malmö area. I: Knarrström, B. *Flint. A Scanian Hardware. Skånska spår – arkeologi längs Väst kustbanan*. National Herritage Board, Sweden. Malmö.
- Jakob-Friesen, G. 1967: *Bronzezeitliche Lanzenspitzen Norddeutschlands und Skandinaviens*. Text + Tafelband. Hildesheim.
- Jakob-Friesen, G. 1969: Skjerne und Egemose. Wagenteile südlicher Provenienz in Skandinavischen Funden. *Acta Archaeologica*. 40.
- Jensen, J. 2002: *Danmarks Oldtid. Bronzealder 2000-500 f.Kr*. København.
- Kaul, F. 1998: Ships on Bronzes. A Study in Bronze Age Religion and Iconography. *PNM. Publications from the National Museum Studies in Archaeology & History* Vol. 3:1 & 3:2. Copenhagen.
- Kaul, F. 2002: Social and religious perceptions of the ship in Bronze Age Northern Europe. I: P. Clarke (red.): *The Dover Bronze Age boat in context: society and water transport in prehistoric Europe*. Swindon.
- Kaul, F. 2003: Mosen – porten til den anden verden. I: L. Jørgensen, B. Storgaard & L.G. Thomsen (red.): *Sejrens triumf. Norden i skyggen af det romerske imperium*. København.
- Kristiansen, K. 1974: Glerup-fundet. Et depotfund med kvindesmykker fra bronzealderens V periode. *Hikuin* 1.
- Kristiansen, K. 1998: *Europe Before History*. Cambridge.
- Kristiansen, K. 1999: Symbolic structures and social institutions. The twin rulers in Bronze Age Europe. I: A. Gustafsson & H. Karlsson (red.): *Glyfer och arkeologiska rum – en vänbok til Jarl Nordbladh*. Göteborg.
- Larsson, L. 1974: The Fogdarp find. A Hoard from the Late Bronze Age. *Meddelanden från Lunds Universitets Historiska Museum* 1973-74.

- Levy, J. 1982: Social and Religious Organisations in Bronze Age Denmark. An Analysis of Ritual Hoard Finds. *B.A.R. International Series* 124. Oxford.
- Müller, S. 1891: *Ordning af Danmarks Oldsager, Bronzealderen*. Kjøbenhavn.
- Nilsson, T. 2000: Gemte værdier i vendsysselske bronzealderhuse. I: S. Hvass (red.): *Vor skjulte kulturarv. Arkæologien under overfladen. Festskrift til Dronning Margrethe II*. København.
- Pare, C.F.E. 1989: From Dupljana to Delphi: the ceremonial use of the wagon in later prehistory. *Antiquity* 63.
- Pare, C.F.E. 1992: Wagons and Wagon-Graves of the Early Iron Age in Central Europe. *Oxford University Committee for Archaeology 1992. Monograph*. 35. Oxford.
- Powell, T.G.E. 1961: Barbarernes Europa. I: S. Piggott (red.): *Kulturens Kilder. Gyldendals illustrerede kulturhistorie fra de ældste tider*. København.
- Randsborg, K. 1972: *From Period III to Period IV. Chronological studies of the Bronze Age in Southern Scandinavia and Northern Germany*. Copenhagen.
- Randsborg, K. 1992: Gallemose. A Chariot from the Early Second Millennium BC in Denmark. *Acta Archaeologica* 62.
- Sørensen, M.L.S. 1997: Reading dress: the construction of social categories and identities in Bronze Age Europe. *Journal of European Archaeology* 5.1.
- Thrane, H. 1963: De første bronzebidsler i Mellem- og Nordeuropa. *Aarbøger for nordisk Oldkyndighed og Historie* 1963, s. 50-99.
- Thrane, H. 1967: Hoards of the Danish Bronze Age (Mont. IV) (Second Set.). DK 5 – DK 10 (Twelve Cards). I: C.J. Becker (red.), *Inventaria Archaeologica*. Bonn.
- Thrane, H. 1975: *Europæiske forbindelser. Et bidrag til studiet af fremmede forbindelser i Danmarks yngre bronzealder (periode IV-V)*. København.
- Thrane, H. 1984: Lusehøj ved Voldtofte – en sydvestfynsk storhøj fra yngre bronzealder. *Fynske Studier XIII*. Odense Bys Museer. Odense.
- Thrane, H. 1990: Kvindeofre. I: P. Kjærum og R.A. Olsen (red.): *Oldtidens ansigt*. Århus.
- Ørsnes, M. 1958: Borbjerg-fundet. *Aarbøger for nordisk Oldkyndighed og Historie* 1958.

## The bronze deposits from Resenlund and Brøndumgård – Cult and society in the Late Bronze Age

In the Late Bronze Age, bronze deposits in fields and bogs constitute a large part of the archaeological material. Huge values were deposited in the ground during this period, and the archaeological material witnesses a wide-ranging custom of sacrifice. The deposits are therefore central to the understanding of the societies, which once left their items in the ground, and new finds contribute to a more varied impression of the picture already existing of the Late Bronze Age.

This article presents two hitherto unpublished deposits from the Early Bronze Age, both from Northern Jutland. These deposits contain bronze objects, which may throw new light on the ritual practice of the North Jutland society and its social identity during period IV (1100 BC - 900 BC).

The composition of the Brøndumgård depot is special in that it contains part of hitherto unknown artefacts. The depot consists of a belt plate, fragments of at least two cuff-shaped bracelets, fragments of three mounts, a bronze ring, a sickle, two four-spoke wheel pendants, an eight-spoke wheel pendant, part of a neck ring with the head of a horse, and five bronze nuggets. The belt plate and fragments of a cuff-shaped bracelet date the find to period IV. The decorations on the eight-spoke wheel pendant and the mounts also point towards period IV. The dating of the find is thus hardly questionable. The Brøndumgård depot was probably buried in a double-conic earthenware pot. The deposit was found at the bottom of a ridge origi-

nally marking the border of a wetland area. Several prehistoric mounds are preserved on top of the ridge. The location of the find – in a border area between firm ground and wetlands – indicates that the deposit should probably be interpreted as a wetland sacrifice; a gift to the gods at the edge of a bog, which was considered a magical gateway between the world of the humans and the supernatural during large parts of prehistory.

The original use of the mounts is difficult to determine. Their form does not indicate a use as bucket mounts. Harness plates are another possibility, but so far, such horse mounts are not known from other finds. The bronze may have been fixed to the leather armour of a warrior, but no other finds support this theory. As a last suggestion, the mounts may have been fixed to the body of a carriage.

The bronze ring supports this assumption. Apart from rings, the carriage mounts known from the Urnemark and Hallstatt Cultures include oblong, ornamented metal plates similar to the mounts from the Brøndumgård depot. It should be stressed that these are not imported mounts, as the decoration is very similar to the decoration occurring on the cuff-shaped bracelets, which are considered a local Jutland product.

Thus, cult wagons probably existed during the Late Bronze Age in Scandinavia. The question is: to what extent, and when? Already during the Early Bronze Age, the Trundholm Sun Chariot from Northern Zealand and the two-wheeled chariot

from the rock carvings at Kivikgrav in South-eastern Scania indicate that the wagon had a central function in the iconography of the Early Bronze Age. We just lack finds of wagon parts in the archaeological material from the period to tell whether the pictorial representations of the Early Bronze Age reflect actual events.

The use of wagons for ceremonies and cult processions can therefore probably not be compared to the Central European Urnemark Culture's influence on Northern Europe until the Late Bronze Age. It is thus not until the emergence of the Urnemark Culture that the wagon plays a visible part in Central European cult. Here, the wagons are known from several well-preserved graves, which provide fine possibilities for reconstructing the look and function of the wagons. As a rule, the wagons have four wheels and a rather small body, which would have made them unsuitable for the transportation of large, heavy wagonloads. Furthermore, the body is decorated with metal plates. The rich ornamentation combined with the small, unpractical size and the fact that they were used as grave goods in rich graves all indicate that the wagons were used for processions connected to the Central European cult.

In Denmark, we have but a few complete finds of wagon plates from the Bronze Age. In the absence of such complete metal plate finds, it is much more difficult to recognize metal plates as part of possible wagon ornaments. It is therefore necessary to intensify the attention concerning plates and other metal items, which may have been riveted onto wood. If such plates are found in connection with horse equipment, which naturally often occur in the same context as wagon parts, this may considerably strengthen their interpretation as wagon plates.

Perhaps the eight-spoke wheel pendant should be interpreted as part of a horse's equipment? Maybe as some sort of horse

harness jingles attached to the bridle – although the eye for hanging seems too small compared with other finds of definite horse bridle jingles. In stead, the wheel pendant could have been attached to another part of the harness.

The four-spoke type of wheel pendant has not previously been found in Scandinavia, but in a much larger version it is known from the Period II- grave from Tølbøl in Western Jutland. The wheel with four spokes is also known from the Early Bronze Age iconography. As a pendant, the wheel with four spokes is a phenomena first occurring in Northern Europe at the same time as the Urnemark Culture begins to influence the form of objects in the Late Bronze Age. Probably, the four-spoke wheel – like the eight-spoke wheel – is from a horse's harness.

In Northern Europe, several deposits combining women's jewellery and horse equipment are known from period V. The fact that these two artefact types are often found together in the deposits may reflect a fixed practice of some ceremony or cult act. Perhaps the deposits are really elements from a ceremonial procession – in which the wagon played a prominent part – sacrificed to the supreme beings. In the Brøndumgård depot, the women's jewellery and horse equipment is even supplemented by possible wagon plates, and the find thus supports the hypothesis presented above that the ceremonial procession included women, horses, and a wagon. Women's jewellery and the horse and wagon equipment were probably made by the same bronze caster, and perhaps the objects were meant to be a complete ceremonial outfit for a woman and a wagon. In the Bronze Age, it was not an unknown phenomenon that special jewellery sets were made as a complete whole, and it is therefore not altogether impossible that a complete set of equipment for a woman and a wagon were made by the same craftsman.

Perhaps the depot is even containing the remains of a priestess' equipment, ceremonial wagon included? In this respect, the Roman writer Tacitus' retelling of the myth concerning the fertility cult of the goddess Nerthus is especially interesting – in spite of the fact that the myth was written down almost 1000 years later than the dating of the Brøndumgård depot. The horse-drawn chariot is central in Tacitus' account, as each year, somewhere in the northern part of the free Germania, a procession with Nerthus in a horse-drawn ceremonial chariot passed from village to village to announce the coming of spring and fertility. The myth shows that the tradition of a ceremonial chariot was probably predominant in Northwest Europe during the Early Iron Age. It is therefore not unlikely that the ceremonial chariot, perhaps driven by a priestess, was part of the ritual practice in Jutland during the Late Bronze Age, and that it remained a strong tradition until the Early Iron Age.

The Resenlund depot consists of three spiral arm rings, two sickles, a double button, three fragments of cuff-shaped bracelets, three parts of neck rings, a socketed spear head, a dress pin, a bronze celt, and part of a sword blade. All artefacts were probably of Scandinavian origin, possibly from the area around the Limfjord. It is not always possible to determine whether the depot was placed in a container, for instance a clay vessel. Several of the items were ruined prior to being deposited, whereas others were old and worn. The depot was probably deposited in the course of the Bronze Age period IV, between 1100 and 900 BC, as quite a few of the items date from this time.

The depot thus comprises many different artefact types, and both weapons, women's jewellery, and tools are represented. From the composition, the depot may be interpreted as a sacrifice representing a cult act managed by one or more

wealthy peasants connected with arable land. The wear marks on the jewellery probably indicate that they were inherited items that may have been in the family's possession for generations, before they were handed over to the ground. The depot itself may be interpreted as a sacrifice to the superior beings, perhaps to thank for success and fertility. At the same time, the sacrificial act itself may have helped support the position of the leading families in the local community.

The two deposits from Resenlund and Brøndumgård were both deposited within the same area near the Limfjord between 1100 and 900 BC, and they both contain items with a form and an ornamentation specifically characteristic for this particular area. Both deposits were found in connection with water or wetlands, as is characteristic of the sacrificial practice of the Late Bronze Age culture in Scandinavia. However, the composition and context in the two deposits differ, and so the two finds tell individual stories.

The composition of the Resenlund depot makes it interpretable as a sacred depot, with numerous different artefacts representing one or more peasant families. In favour of this interpretation is the fact that the depot contains items belonging to more women and at least one man, as well as a sickle, which may indicate that the sacrifice was connected to agriculture and fertility.

The Brøndumgård depot may be part of a ritual procession sacrificed to the supreme beings. The women's jewellery and horse and wagon equipment were probably made by the same bronze caster, and perhaps the items were meant as a complete ceremonial outfit for a priestess and her chariot. The Resenlund depot may reflect the cult act of one peasant family, which perhaps included people from a small neighbourhood – as opposed to the Brøndumgård depot, which may have

been the remains of a ceremonial procession including a larger number of people. The deposits may thus be the result of two different ceremonies and cult acts made by different groups of society, but probably within the framework of the same fertility cult and practice of ritual sacrifice.

Period IV of the Bronze Age was a very innovative era as regards the creation of new artefact types. Many new variants of women's jewellery and other ornaments turn up in this period only to disappear again from the find material in period V. The variations within the ornaments are especially expressed within North and Central Jutland, to which a large number of artefacts are specific within period IV. They are artefact types, which were almost solely used in Jutland, and in this respect, this area differs from the rest of Scandinavia. Fig. 18 shows the artefacts that Evert Baudou considers special Jutland types, such as the specially ornamented bone buttons and pendants found in large numbers in graves in the Mid-Jutland area. To these special Jutland types, I would like to add the three wheel pendants from the Brøndumgård depot, which – with the five wheel pendants from the Sæsing depot – also constitute a special Jutland type during Period IV.

The characteristics of the Jutland artefact types made Baudou suggest that judging from the unique artefact types in Jutland, we could be dealing with two tribal groups in Denmark during Period IV. A Jutland tribe mainly concentrated in

North and Middle Jutland, and a tribe on the islands.

The question is whether it is not too much of a simplification to divide Denmark into two tribes, as the artefacts reflect a more complicated situation. However, the idea of several regions having existed in the Danish area – individual cultural units with mutual contact – is not unlikely. The two wealth centres of Boeslunde in Western Zealand and Voldtofte on Southwest Funen may represent two independent regions in Denmark, to which the North- and Central Jutland period may be added as a third region due to its special artefacts. We thus get at least three regions in Denmark during the Late Bronze Age. In period V, we no longer have the same difference between South Scandinavian artefacts, and the distinctive character of the Jutland material seems to disappear. This does not mean that North and Central Jutland loose influence – on the contrary. However, we see a certain uniformity within the Nordic artefact material from Period V.

In Period IV, North and Central Jutland was a region where people expressed their affiliation through the way they chose to decorate themselves. The area was probably inhabited by an independent people or tribe – assumed on the grounds that this is the place in Late Bronze Age Scandinavia where the find material mostly seems to reflect a region with unique artefact types expressing individual cultural traditions and a social identity.

*Jeanette Varberg*  
Institut for Antropologi, Arkæologi og  
Lingvistik, Aarhus Universitet

*Translated by Annette Lerche Trolle*