

KUML



ÅRBOG FOR JYSK ARKÆOLOGISK SELSKAB
1956

KUML

ÅRBOG FOR JYSK ARKÆOLOGISK SELSKAB

1956

With Summaries in English

UNIVERSITETSFORLAGET I AARHUS

1956

Forside:

Grauballemandens højre hånd.

Redaktion:

P. V. GLOB

Copyright 1956

by

Jysk Arkæologisk Selskab

Printed in Denmark

by

Aarhus Stiftsbogtrykkerie A/S

Clichéer:

Hammerschmidt - Århus

INDHOLD

<i>Harald Andersen</i> : Afsked med ådalen	7
<i>Svend Jørgensen</i> : Kongemosen	23
<i>S. Vestergaard Nielsen</i> : Vindblæs-fundet	41
<i>C. J. Becker</i> : Fra Jyllands ældste jernalder	50
<i>Oscar Marseen</i> : Oldtidsbrønde	68
<i>Haakon Hougen</i> : Vindumhede-fletningene og kærlighetsknop	86
<i>P. V. Glob</i> : Jernaldermanden fra Grauballe	99
<i>Svend Jørgensen</i> : Grauballemandens fundsted	114
<i>Willy Munck</i> : Patologisk-anatomisk og retsmedicinsk undersøgelse af mose- liget fra Grauballe	131
<i>Carl Krebs</i> og <i>Erling Ratjen</i> : Det radiologiske fund hos moseliget fra Grau- balle	138
<i>C. H. Vogelius Andersen</i> : Forhistoriske fingeraftryk	151
<i>G. Lange-Kornbak</i> : Konservering af en oldtidsmand	155
<i>Henrik Tauber</i> : Tidsfæstelse af Grauballemanden ved kulstof-14 måling	160
<i>P. V. Glob</i> : Et nybabylonisk gravfund fra Bahraíns oldtidshovedstad	164
<i>Harald Andersen</i> : »- Der skal ikke lades sten på sten tilbage«	175
<i>Peder Mortensen</i> : Barbartemplets ovale anlæg	189
<i>P. V. Glob</i> : Rekognoscering på Qatar	199
Jysk Arkæologisk Selskab	203

CONTENTS

<i>Harald Andersen</i> : The Weapons in the Illerup Valley	21
<i>Svend Jørgensen</i> : Kongemosen - A Mesolithic Site in the Bog Aamosen, Zealand	38
<i>S. Vestergaard Nielsen</i> : Vindblæs - A West Himmerland Bronze-Smithy ...	48
<i>C. J. Becker</i> : A Pre-Roman Iron Age Cemetery at Nim in East Jutland ...	65
<i>Oscar Marseen</i> : Prehistoric Wells	83
<i>Haakon Hougen</i> : How and Why the Knot in the Vindumhede Plait was tied - and two Related Norwegian Knots	97
<i>P. V. Glob</i> : The Iron Age Man from Grauballe	111
<i>Svend Jørgensen</i> : The Finding-Place of Grauballe Man	128
<i>Willy Munck</i> : Pathological-anatomical and Forensic-medicinal Investigation of the Peat-bog Body from Grauballe	136
<i>Carl Krebs</i> and <i>Erling Ratjen</i> : The Radiological Examination of the Peat- bog Body from Grauballe	150
<i>C. H. Vogelius Andersen</i> : Prehistoric Fingerprints	154
<i>G. Lange-Kornbak</i> : Grauballe Man - the Conservation Process	158
<i>Henrik Tauber</i> : Dating of Grauballe Man by Carbon-14 Measurement	163
<i>P. V. Glob</i> : A Neo-Babylonian Burial from Bahrain's Prehistoric Capital ..	172
<i>Harald Andersen</i> : The Building by the Barbar Temple	186
<i>Peder Mortensen</i> : The Temple Oval at Barbar	195
<i>P. V. Glob</i> : Reconnaissance in Qatar	201



Fig. 1. Grauballemanden liggende in situ i mosen, set fra øst.
Grauballe Man in situ in the peat-bog, viewed from east.

JERNALDERMANDEN FRA GRAUBALLE

Af P. V. GLOB

To fundgrupper fra Danmarks fortid bringer os oldtidens mennesker på nærmeste hold: Bronzealderens egekistegrave fra storhøjene og ældre jernalders menneskefund i moserne. I begge tilfælde er det humussyre og afspærring fra luftens ilt, der har bevaret ikke alene dragter og sager af træ og horn, men menneskene selv. De mange århundreder, som ligger mellem dem og os, synes at være et ganske kort tidsspand. Ofte er det, som om man stod over for en nyligt afdød. Derfor vækker oldtidsfund af denne art altid den allerstørste interesse og rejser ofte i folks »sunde sans« en modstand mod de aldersbestemmelser, der fremsættes fra sagkyndigt hold.

Det er altid tilfældet, der bringer fundene fra moserne: Tørvegravning eller dræning. Sådan også lørdagen den 26. april 1950, da et arbejds hold i en lille mose under Nebelgård, Nebel matr. nr. 2a, Svostrup s., Hids h., Viborg a, godt 1 km syd for landsbyen Grauballe, arbejds holdets hjemby, stødte på et velbevaret moselig. Heldigvis skete dette inden for et område, hvor enhver ved, hvem han skal henvende sig til, når oldtids sager viser sig, nemlig til lægen Ulrik Balslev i Aidt, som gennem en menneskealder har virket i denne egn af Midtjylland,



Fig. 2. Det sydøstlige hjørne af Nebelgårds mose, Grauballemandens fundsted. Tørven er bortskåret og hullet vandfyldt. Set fra øst.

The southeastern corner of Nebelgaard's peat-bog, the site of the discovery of Grauballe Man. The peat has been removed and the hole filled with water. Viewed from east.

hvor han også er kendt uden for sit praksisområde som gransker af oldtidens spor. Dr. Balslev lod straks meddelelsen om fundet gå videre til Forhistorisk Museum, hvorfra undertegnede rykkede ud.

Ved ankomsten til mosen nogle timer senere var en større folkemængde samlet omkring et menneskehovede, mørkt af lød og med en kortskåret hårtop, der stak frit op af den brune tørvemasse (fig. 1). Også en del af hals og skulder var blottet. Da der foran ansigtet var gravet helt ind til hovedet, og det meste af tørvemassen var bortgravet på begge sider, kunne den døde placering i tørvelaget meget hurtigt bestemmes. Hovedet var vendt mod nord, benene mod syd, og det sås allerede da, at den døde lå på brystet med venstre ben udstrakt, højre ben og arm bøjet. Fundstedet i mosen, der er en lille cirkelrund kedelmose med et tværmål på c. 150 m, ligger i den sydlige side, c. 30 m fra det faste land, der fra alle sider falder jævnt ned mod mosen (fig. 2). Af den overliggende tørv var godt 1 m afgravet i denne omgang, men det var tydeligt, at der tidligere på samme sted var bortgravet tørvelag, idet den omliggende moseflade var gennemhullet af gamle tørvegrave, som der er gjort rede for det i den mosegeologiske behandling af fundet (se side 114). At den døde hvilede i en gammel nedgravning var endvidere tydeligt, da et lyst, blødt lag af sphagnumtørv strakte sig

både over og under legemet (fig. 1). Nedgravningens størrelse kunne ikke mere bestemmes, da omridset på tre sider var bortgravet. Kun mod syd fortsatte det lyse tørvelag 1,2 m fra den dødes udstrakte ben, hvorfra det gik jævnt op til den afgravede tørveoverflade, der her lå ca. 75 cm over bunden af nedgravningen, hvis dybeste punkt lå under den venstre fod. Også mod nord i retning af hovedet steg bunden af nedgravningen, ca. 25 cm i højde til det sted, hvor afgravningen af tørven var ført helt ind til den døde, der således lå lidt skråt i moselaget. Da der omkring liget kun sås tørvemasse, blev yderligere undersøgelser på stedet standset og den døde optaget i hele den tørveblok, der omgav ham, og ført til Forhistorisk Museum, hvor en nøjere undersøgelse kunne fortsættes i ro. Om en del af det arbejde, der siden da er udført, berettes i de følgende afsnit, medens andet, der endnu ikke er afsluttet, følger i en kommende årgang af KUML.

Ved den fortsatte afdækning på museet fandtes udover den nøgne mandsperson intet spor af klæder eller genstande, som kunne have fulgt ham til hvilestedet i mosen. Tøj af uld eller skind, som man kender det fra tilsvarende fund, ville have været bevaret, hvis han havde haft sådant med sig, medens linned og andet tøj af plantestoffer utvivlsomt ville være forsvundet, men sandsynligvis have efterladt aftryk i huden, der næsten overalt var glat og fuldstændig bevaret. Intet sådant er dog påvist, så man må antage, at han er nedlagt i mosen lige så nøgen, som han er kommet til verden.

Der er således tilsyneladende intet, som giver et arkæologisk holdepunkt for datering af fundet. Alligevel var det på grund af fundets hele karakter sandsynligt, at det måtte henføres til den store gruppe af moselig fra Nordvesteuropas højmoser, omkring 100 ialt, hvoraf ca. 40 stammer fra dansk område, medens resten er fra Nordvesttyskland og Holland¹). Når man fra disse udskiller en mindre gruppe personer, der har endt deres dage i mosen som følge af forbrydelse eller ulykkestilfælde²), må resten henføres til oldtidens offerfund, og af disse kan nogle få på grundlag af sager, der har ledsaget dem, henføres til tidsrummet

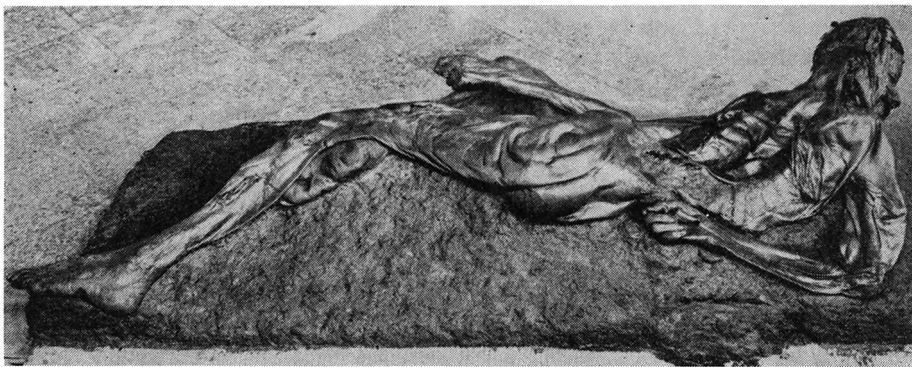


Fig. 3. Grauballemanden fuldstændig afdækket, men liggende i sin oprindelige stilling, dog mindre skråtstillet end i mosen.

Grauballe Man completely uncovered, but lying in his original position – though somewhat less inclined than in the peat-bog.

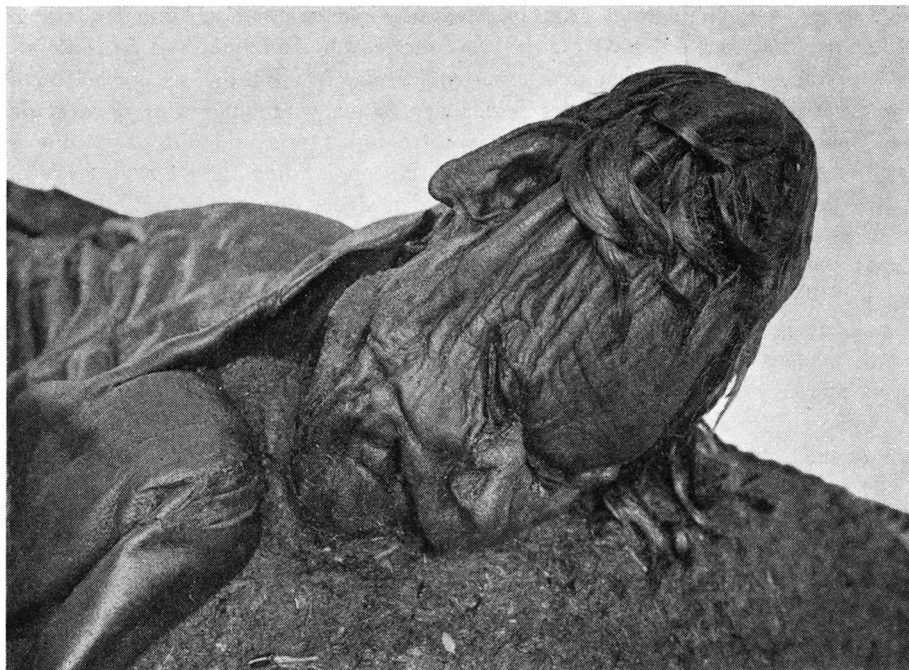


Fig. 4. Grauballemandens hoved med det kortskårne hår og det glatragede ansigt.
Grauballe Man's head, with short hair and shaven face.

mellem bronzealderens slutning og yngre jernalders begyndelse, altså et årtusinde fordelt ligeligt på begge sider af Kristi fødsel³). Til den arkæologiske alders bestemmelse kan yderligere føjes naturvidenskabelige dateringer, der falder inden for samme tidsrum⁴). For Grauballemandens vedkommende er der foretaget en mosegeologisk bestemmelse, der henfører dette fund til den romerske jernalder, tiden mellem år 0 og 400 (se s. 114), hvilket stemmer med en datering på grundlag af en kulstofbestemmelse til år 310 ± 100 e. Kr. (se s. 160).

At Grauballemanden har været anbragt i en oldtidstørvegrav er ikke usædvanligt, måske snarere typisk for denne fundgruppe, idet alle de sidst fundne danske moselig og de eneste, der har været genstand for nøjere undersøgelse, har været nedlagt i lignende tørvegrave. Det gælder således både fundene fra Borremose og Tollund. Bemærkelsesværdig er endvidere den dødes stilling, liggende på brystet med det venstre ben udstrakt og det højre stærkt bøjet, og den venstre arm udstrakt og den højre bøjet, en stilling, der kendes fra tilsvarende fund fra Borremose. Således lå både den i 1947 fundne mand og i 1948 fundne kvinde på brystet med det ene ben udstrakt og det andet bøjet. Manden var orienteret i nord-syd med hovedet i nord som Grauballemanden, medens kvinden lå i øst-vest med hovedet i øst⁵).

Talrige forsøg har været gjort for at bestemme betydningen af disse moselig, der ser ud til at udgøre et ligeligt antal mænd og kvinder. Mange forskellige

videnskabsgrene har fremsat deres syn på sagen, men de forskellige synspunkter falder stort set i to retninger, hvoraf den ene i moseligene ser vidnesbyrd om menneskeofringer i forbindelse med jernalderens religiøse handlinger, medens den anden bestemmer dem som henrettede personer. Begge tolkninger bygger hovedsagelig på en samtidig skriftlig kilde, den romerske forfatter Tacitus, der i året 98 e. Kr. udarbejdede sin bog »Germania« om de germanske stammer. Tolkningen som menneskeofre er nyligt blevet omfattende behandlet i denne årbog af Elise Thorvildsen⁶), der som argumenter for sin opfattelse bl. a. anfører, at moser i de omhandlede tidsrum netop var de steder, hvor samtidige fund, der er bestemt som offerfund, findes, at der i flere tilfælde sammen med de døde er fundet offergaver som eksempelvis lerkar, at der har været nedrammet pæle omkring dem mod gengangeri, at partering har fundet sted, idet der flere gange kun er fundet hoveder sammen med klædningsstykker, og at der i et enkelt tilfælde er fundet barneknogler sammen med en voksen mandsperson, samt under henvisning til Tacitus' beretning i kapitel 39 om semmonerne:

»Ved et fra gamle dage bestemt tidspunkt giver alle blodsbeslægtede folk møde ved sendebud i en ved forfædrenes spådomshandlinger og nedarvet frygt helliget skov og fejrer med et på samfundets vegne udført menneskeblot den uhyggelige indledning til deres barbariske gudstjeneste.«

I en ligeledes udførlig redegørelse går Herbert Jankuhn med udgangspunkt i fundene fra Damendorf ved Eckernförde i Sydslesvig ind for, at moseligene viser en gammel germansk retsskik, idet han stærkt betoner den nære sammenknytning mellem straf og offer, og fremhæver samtidig, at moseofrene i sin helhed må være bestemt for en i moserne levende guddom eller gruppe af guddomme, som man endnu ikke har mulighed for at bestemme⁷). Nye fund giver dog måske et vink om, hvem disse guddomme kan være.

Her er der særlig grund til at fremhæve to mosefund: Mændene fra Tollund (fig. 5) og Borremose (fig. 6). Fælles for dem begge er, at de er blevet dræbt ved hængning og nedlagt i mosen endnu med strikken om halsen.

Om Tollundmanden skriver Knud Thorvildsen: »Rebets ene ende var ved nakken bundet sammen til en åben løkke, hvorigennem rebets anden ende var ført, således at den strammede om ligets hals. Den frie ende, der målte 1,25 m, lå med et sving ind over venstre skulder og fortsatte ned under liget, hvor rebet sluttede med en lige afskæring uden knude. Rebet var strammet så stærkt, at det havde efterladt en tydelig fure foran og på siden af halsen, hvorimod der intet mærke var i nakken, hvor løkken sad. Disse iagttagelser synes ikke at lade nogen tvivl tilbage om, på hvilken måde manden har endt sit liv . . .«, og om selve strikken: »Også rebet, hvori manden er hængt, består af glat skind. Det er flettet af to smalle skindstrimler, hvori der med regelmæssige mellemrum er stukket aflange huller. Ved at flette de to skindremme igennem disse huller, . . ., har man forfærdiget et både stærkt og fint reb«⁸).

Om Borremosemanden skriver samme forfatter: »Af ganske særlig Interesse er det, at et Reb laa om Halsen paa Liget (fig. 6-7). Rebet, der er af Bast, er 3-slaaet, 94 cm langt og ca. 1 cm tykt. Det var bundet med en simpel Løbeknude, saaledes at det kunde strammes ved Træk i den ene Ende. Og uden for al Tvivl maa det have været strammet godt til, thi selv nu, hvor der ikke længere er

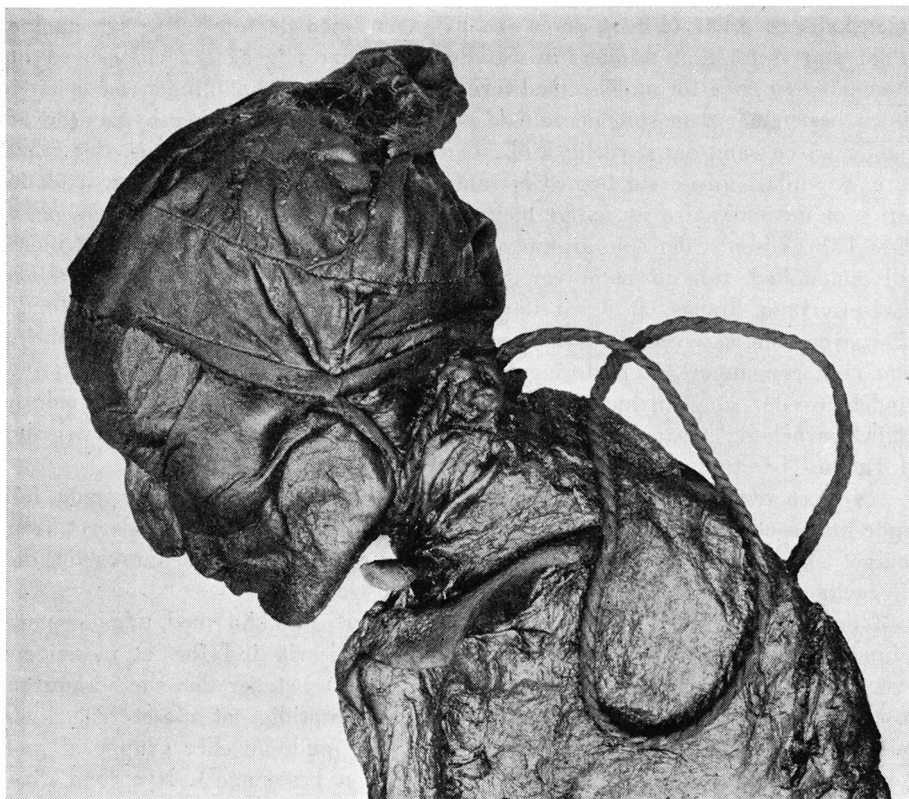


Fig. 5. Tollundmanden med strikken omkring halsen.
Tollund Man with the noose around his neck.

Træk i Reb, maaler det i Halsrundingen kun 37 cm i Omkreds. Det er ved begge Ender kunstfærdigt og solidt sikret mod Optrevling ved at være ombundet og sammensyet med Skindstrimler. Rebets Længde og Tildannelse synes afgjort at tale for, at det har været bestemt netop til det Formaal, som Anvendelsen her viser, nemlig som Strikke til Hængning. Dette bekræftes yderligere ved den Omstændighed, at begge Halsstrikkens frie Ender har været forlænget med andre Reb. Disse Forlængelser er nu borte; kun i Knuderne, som knyttede dem til Halsrebet, er deres Ender tilbage⁹⁾.

Om langt de fleste moselig foreligger der kun sparsomme oplysninger, så hvor almindelig hængning inden nedlæggelsen har været er vanskeligt at afgøre. Om et fund fra 1875 i en mose ved Hokkerup i Slesvig oplyses det, at den døde foruden skindkappe havde et reb om halsen. Ligeledes af bast var et reb fra en mose ved Bolkilde på Als, hvori der i 1946 fandtes to skeletter, hvoraf det ene havde et reb om halsen⁹⁾.

De to halsløkker, det kunstfærdigt flettede af læder fra Tollund og det mærkværdigt knyttede fra Borremose, bringer yngre bronzealders og ældre jernalders

halsringe i erindring. De er næsten altid vredne, som bestod de af tovværk eller læder (fig. 8), og findes nedlagt i moserne, oftest parvis, et eller flere par sammen, for den ældre jernalders vedkommende derimod almindeligst enkeltvis, men af så svære typer, at de næppe alle har været båret af mennesker, men snarere er lavet som offergave eller måske har prydet gudeskikkelser, udskåret i træ. Disse ringes forekomst i mosefund, i bronzealderens 5. periode sammen med andre sager, i 6. periode og i keltisk jernalder oftest alene, er af Bror Schnitger smukt tydet som kvinders ofre, enten som en bøn om eller tak for børn til den



Fig. 6. Borremosemanden med strikken omkring halsen.

Borremose Man with the noose around his neck.

magt, der rådede for dette, og som kunne være guden Höners forgænger i kulten, storken, hvortil denne tro har holdt sig næsten til vore dage¹⁰).

At betragte disse mange kvindesmykker som kvinders ofre kan være rigtigt, men de kan desuden være ofre i almindelighed til en kvindelig guddom, som netop holdt sit indtog i de nordiske lande i yngre bronzealder (fig. 9-10). At disse kvindestatuetter gengiver en kvindelig frugtbarhedsguddom som de forasiatiske gudinder Istar og Astarte og den græske frugtbarheds- og kærlighedsgudinde Afrodite, for blot at nævne nogle enkelte navne i den store gruppe af lignende gudinder, er forlængst udtalt af T. J. Arne¹¹). Denne gudinde, der er hovedpersonen i det store kultdrama, som skulle sikre agerdyrkningens rigtige rytme, kornet, der begravnes i jorden og spirer op til nyt liv med rig afgrøde, såvel som kærlighedens skabende akt hos mennesker og dyr, gengives i alle de gamle agerbrugskulter i samme billedstil med kønnet stærkt fremhævet og hænderne presset mod brysternes livgivende kilder. I det sydøstlige Mellemeuropa holdt hun allerede sit indtog sammen med bondekulturen i Donaulandene¹²). Nordens lande nåede hun måske først i bronzealder, hvortil de danske og svenske kvindestatuetter må dateres. Hvis offerfundene fra Danmarks bronzealder betragtes, vil man se, hvorledes en gradvis forskydning fra udpræget mandlige til kvindelige sager gør sig gældende fra ældre til yngre bronzealder¹³). I bronzealderens 1. periode er mandssager helt dominerende, i 2. periode udgør de derimod kun ca. 40 %, i 3. periode godt 20 %, medens de i 4. periode viser stigning til omtrent 40 %. I 5. og 6. periode er de henholdsvis 25 og 10 %. Disse tal synes at stemme overens med, at de første kvindelige guddomme synes at vise sig i

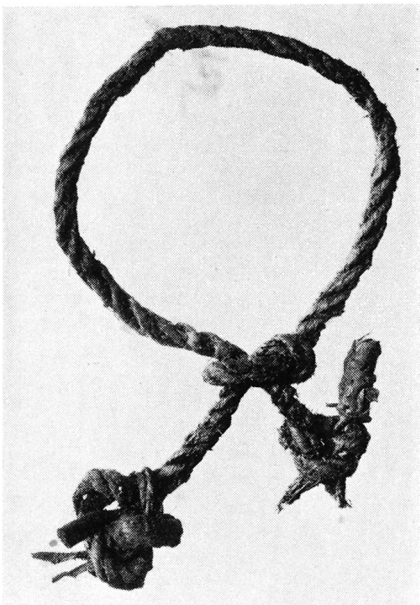


Fig. 7. Borremosemandens reb.
Borremose Man's rope.

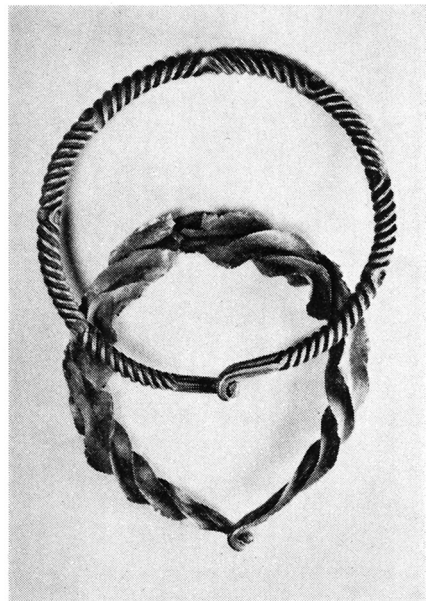


Fig. 8. Bronzehalsringe.
Bronze Age torques.



Fig. 9. Kvindestatuette fra Farø ved Vordingborg.
Female statuette from Farø near Vordingborg.

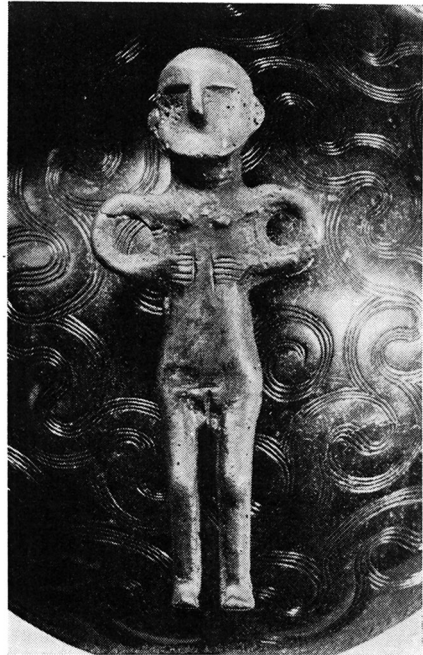


Fig. 10. Kvindestatuetter fra Viksø i Nord-sjælland. Dobbelt-halsringen ses tydeligt på bagsiden af halsen.
Female statuettes from Viksø in North Zealand. The double torque can be clearly seen on the back of the neck.

4. periode¹⁴), medens de ældste tilsvarende mandlige bronzefigurer allerede viser sig i 2. periode¹⁵). Selv om man ikke må lægge alt for stor vægt på det sparsomt overleverede materiale af plastiske menneskebilleder fra bronzalder, er der dog grund til at fremhæve, at også kvindefigurerne dominerer i yngre bronzalder, men det må tillige tilføjes, at halsringene, der giver de høje procenttal af kvindesager for yngre bronzalders vedkommende også bæres af mandlige guddomme, men enkeltvis, som det kan ses af de økse-bærende tvillingeguder fra Grevens Vænge i Sydsjælland¹⁶). At den samme kvindelige guddom lever ind i ældre jernalder viser fundene af halsringe, samt de stærkt stiliserede kvindefigurer, der har været båret som amuletter i denne periode, og som endnu omkring halsen har den dobbelte halsring antydet (fig. 11).

Måske kan den endnu bevarede strikke omkring Tollund- og Borremosemandens halse ses som et jærtegn på, at de begge var viede til gudinden med halsringen. At navngive hende ligger i så fald inden for mulighedernes grænse. I Tacitus' værk om germanerne (kap. 40) fortælles om 7 folk, at de bor mellem floder og skove og ikke enkeltvis udmærker sig på nogen måde, men at de i fællesskab dyrker Nerthus, Moder Jord: »På en ø i oceanet findes en af mennesker aldrig betrådt lund og deri en viet, i et omhæng skjult vogn. At berøre denne er ene og alene tilladt præsten. Kun han ved derfor, hvornår gudinden

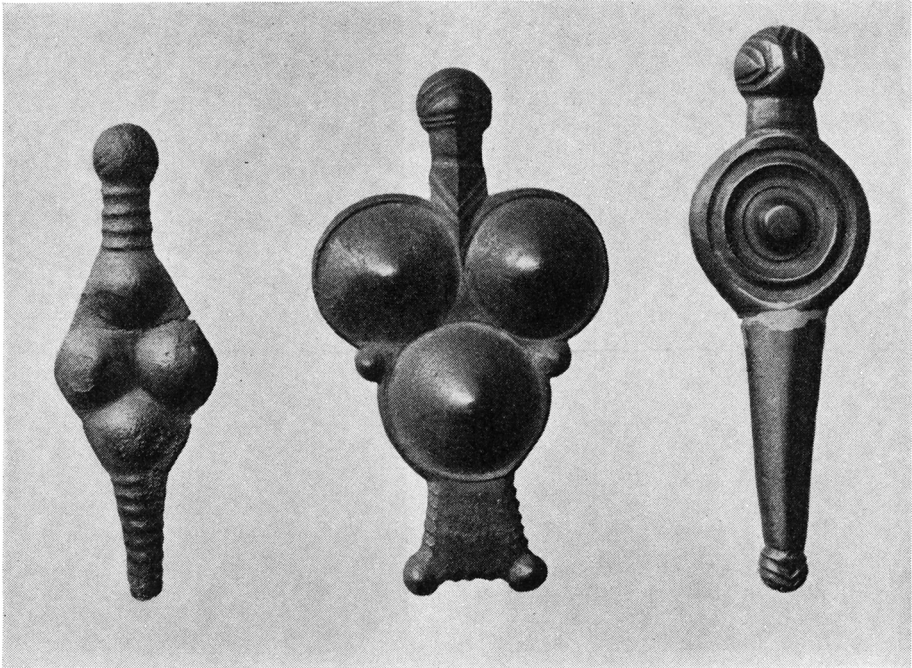


Fig. 11. Stiliserede kvindelige guddomme, der har været båret som amuletter. Fra Ølsted, Nordsjælland; Nørre Alslev, Falster; Rødkjær mose ved Viborg.

Stylized female divinities, which have been worn as amulets; from Ølsted, North Zealand; from Nørre Alslev, Falster; and from Rødkjær Bog near Viborg.

befinder sig i helligdommens indre og ledsager hende derefter med dyb ærbødig-
hed på hendes færd på den af køer trukne vogn. Da er der glade dage, så bli-
ver der højtid på alle de steder, som gudinden værdiger med besøg og ophold.
Der kriges ikke, ingen våben bæres, alt jern bliver bortgemt. Fred og ro er alt,
hvad man da tænker på og ønsker, lige indtil den samme præst fører den på
omgang med de dødelige trætte gudinde tilbage til hendes hellige sted. Derefter
vaskes vognen og forhængene og gudinden selv, om man vil tro det, i en skjult
liggende sø. Dette udføres af trælle, som den samme sø umiddelbart derefter
opsluger. Deraf kommer en med hemmelig bæven blandet undren over, hvad det
kunne være, som kun de dødsviede får lov at skue.«

Dette bemærkelsesværdige og ofte fremhævede sted hos Tacitus kan på en
række punkter bilægges med forhistoriske fund og mytisk stof og folketro fra
nordisk område, som det så ofte er gjort. At det drejer sig om en vegetations-
kult med påfølgende menneskeofringer, er man enige om, tillige, at Tacitus i sin
beskrivelse er påvirket af den romerske Magna-Mater-kult. De fund, der særlig
kommer i betragtning, er selvsagt de i moserne henlagte jernaldermænd og de
prægtige keltiske vogne fra Dejbjerg præstegårdsmose¹⁷), men også mange andre
mosefund af vogndelev, først og fremmest vognhjul, kan anføres. Man har tillige
diskuteret, om Nerthus var af keltisk eller orientalsk oprindelse¹⁸), men af det

ovenfor anførte synes det at fremgå, at hun i første instans går tilbage til de orientalske frugtbarhedsgudinder, der sandsynligvis har indtaget en fremtrædende plads i den keltiske verden, der jo også dominerer nordisk område i ældre jernalder, og i så fald er det vel hende, vi ser flankeret af »køer« på bronzekedelen fra Rynkeby (fig. 12) og i en af gudinderne på sølvkarret fra Gundestrup (fig. 13), hvad enten man vil henlægge værkstedet for disse kar i øst- eller vestkeltisk område eller tidsfæste sidstnævnte kar til yngre keltisk eller yngre romersk jernalder¹⁹). Gudinden med halsringen, samt en snoet ring omkring hovedet, ses på Gundestrupkedlen med både mandlige og kvindelige attributter, samt på en af inderpladerne som den kørende gudinde²⁰). Hvor den omtalte ø med helligdommen har ligget har ligeledes været ivrigt diskuteret, og mange lokaliteter som en Nordsø-ø, Sjælland, Als, Fehmern og Mors har været foreslået²¹), men der er grund til at tro, at denne gudinde har været dyrket mange steder og vel også på alle de ovenfor nævnte, som det er blevet fremhævet af Peter Riismøller, der har publiceret et Nerthus-Frøyabillede fra Rebild i en tidligere årgang af KUML²²).

At den af Tacitus skildrede gudinde Nerthus er nært beslægtet med Frøya er uden for al tvivl, men står måske den endnu ældre guddom Njord, der er Frøyas fader, endnu nærmere. Njord, Frøy og Frøya tilhører den ældre gudegruppe, vanerne, der alle var typiske frugtbarhedsguddomme. Af disse er imidlertid Njord en mandlig guddom, og det menes, at Tacitus' skildring i virkeligheden dækker et gudepar, hvis urnordiske navne må have været Nerþu af Njord og Erþu af Jord, og at dette ældre gudepar bliver afløst af Frøy og Frøya, der i den nordiske poesi kaldes Njords søn og datter²³). At Tacitus' i sin navngivning har taget fejl af kønnet er meget muligt, men at en kvindelig guddom i slutningen af bronzealderen og begyndelsen af jernalder har spillet en overordentlig rolle inden for nordisk område synes fundene at vise, og samtidig den omstændighed, at Nerthus er det eneste af de mange germanske gudenavne, som Tacitus ikke ombytter med et romersk. Den kvindelige gudinde, som han skildrer, og som vi kender som bronzestatuetter (fig. 9-10) og nåle (fig. 11), bliver i så fald Erþu²⁴).

Der er endnu træk ved jernalderens mosemænd, som kunne tydes som vidnesbyrd om, at de er ofre til frugtbarhedsguddomme, særlig vækstguder, men desværre er materialet så uhyre spinkelt, fordi det kun har været muligt at undersøge så få. Tollundmandens sidste måltid er indgående blevet undersøgt, og det viser sig, at han kun har indtaget vegetabil føde²⁵). Det samme synes at være tilfældet ved Grauballemanden²⁶), hvis maveindhold dog ikke er fuldt færdigt undersøgt, men vil blive publiceret i et følgende KUML. Der er vel mindre grund til at antage, at befolkningen i jernalderen har været vegetarianere, end at de ofrede har fået et særligt måltid af vegetabil, inden de gennem døden blev viet til en vækstgudinde.

At oldtidsmændene fra moserne ikke har vanlige arbejdshænder er blevet fremhævet for alle de sidst fundne jernaldermænds vedkommende og gælder også for Grauballemanden, hvilket kunne tyde på, at de har gjort tjeneste ved helligdommen eller er blevet udtaget på særlig vis for i en kort tid at spille gunders rolle, som man ved, mennesker har gjort det i oldtidens slutning²⁷). Flatø-

bogens fortælling om trønderen Gunnar Helmings oplevelser i Sveariget kunne på en måde være en usandsynlig illustration til det, der kan være hændt Grauballemanden og hans lige, inden de endte i moserne. Det fortælles således, at Gunnar Helming var dømt til døden i Uppsala, men han bjergede sit liv ved at spille guden Frøys rolle, hvilket kunne lade sig gøre, fordi Sveerne troede, at Frøys billede var levende. Derfor gav de ham en fager mø, som de kaldte Frøyskone, og som var hans præstinde. Med hende levede guden i virkeligt ægteskab, og hun stod for hovet og hvad dertil hørte. Om vinteren kørte Frøy sammen med præstinden rundt til bygderne for at skaffe godt år. Frøyskone lod da Gunnar Helming være Frøy og tog ham med på færd. Overalt blev de godt modtaget, og virkningen af deres gæsteri var godt vejr og grøde på agrene, så ingen mindedes lignende. Endnu større blev glæden mellem befolkningen, da det viste sig, at præstinden var med barn. Gunnar Helming var selvfølgelig dømt til døden efter færd, så naturens kredsløb kunne følges, men det lykkedes ham at rømme. Helmings færd har måske også været Grauballemandens og hans liges, men flugt er ikke lykkedes for dem. De er blevet henrettet og nedlagt i helligmoserne for at fuldføre den kult, der har sikret folket frugtbarhed og lykke i det kommende år.

Den skæbne, der er overgået de jyske jernaldermænd og -kvinder, at blive ofret for at bringe lykke til hele stammen ved det store årsskifte, når våren brød frem, deler de med den klassiske verdens guddomme. Myten om Adonis og Afrodites elskov, Adonis' død og opvågningen, afspejler naturens store kredsløb, de skiftende årstider, vinterdøden og forårets opvågningen til nyt liv²⁸). I Grækenland blev den store gudinde Artemis' billede hængt årligt i hendes hellige grotte i de arkadiske bjerge med samme formål²⁹). Både i Grækenland og i Norden går denne kult tilbage til ældgammel orientalsk religion. En væsentlig indflydelse på de nordiske forhold i den romerske jernalder kan dyrkelsen af den gamle persiske guddom Mithra have spillet, for netop i dette tidsrum domine-

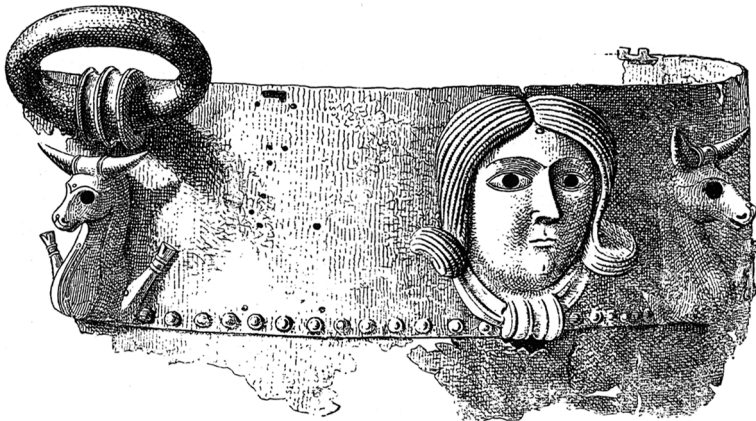


Fig. 12. Rynkebygudinden flankeret af »køer«.
The Rynkeby goddess, flanked by "cows".



Fig. 13. Gudinde med mandlige og kvindelige attributter fra Gundestrupkedlen.
The goddess with masculine and feminine attributes from the Gundestrup cauldron.

rede han det romerske kejserrige. Mere end et halvt årtusinde tidligere nåede dog den store gudinde »Moder Jord« til Norden, som fundene af de kvindelige bronzestatuetter viser.

SUMMARY

The Iron Age Man from Grauballe.

It is always chance which brings the peat-bog discoveries, the chances generally of peat-cutting or draining. Thus it was, too, on Saturday, 26th April 1952, when a working party in a little peat-bog below the farm of Nebelgaard (reg. no. Nebel 2a) in the parish of Svstrup, Hids Herred, Viborg County, a little over a kilometre from their native village of Grauballe, came upon a well preserved peat-bog body.

A human head, dark of feature and short of hair, protruded from the brown peat (Fig. 1). Part of the neck and shoulder lay also uncovered. The head lay to the north, the legs towards the south, and excavation soon showed that the body lay prone, with the left leg outstretched, the right arm and leg bent.

The peat-bog is a little circular saucer bog, about 150 metres across, and the place of discovery was on the southeastern side, about 30 metres from the firm land, which slopes evenly down to the bog on every side (Fig. 2).

It was moreover clear that the body lay in an ancient pit, as a soft light stratum of sphagnum peat extended both above and below the body (Fig. 1). As soon as it was determined that nothing except peat surrounded the body further investigation on the spot was stopped, and the dead body was taken up together with the whole block of peat in which he rested

and transported to the Forhistorisk Museum, where a more detailed investigation could be carried out at leisure.

This continued excavation discovered no trace, above the naked male figure which was revealed, of clothes or other objects which might have accompanied him to his resting place in the bog. Clothing of wool or leather would, as we know from corresponding discoveries, have survived, while linen or other vegetable material would without doubt have disappeared, but would probably have left their impress on the skin, which was almost everywhere smooth and unbroken. As no such traces are found it must be assumed that he was deposited in the peat as naked as he came into the world.

The whole character of the discovery compels us to attribute the body to the large group of peat-bog bodies from the raised peat-bogs of northwest Europe, a group numbering about 100 bodies in all, of which about 40 come from Denmark, the rest being from northwest Germany and Holland¹). With the exception of a very small group, which appears to be of persons who have ended their days in the bogs as a result of foul play or of accident²), they must all be classed with the discoveries of sacrificial objects from prehistoric times, and a few of them can, on a basis of the objects which were found with them, be attributed to the period between the end of the Bronze Age and the beginning of the Later Iron Age, or in other words to the thousand years from 500 BC to 500 AD³). To the datings on archeological evidence can be added those based on natural sciences, which also fall within this period⁴). In the case of Grauballe Man a peat-geological investigation was made, and would attribute him to the Roman Iron Age, the period 0-400 AD, and this agrees with a dating on the basis of radioactive carbon reading to 310 AD \pm 100.

The position of the dead man is worthy of note, lying prone with the left leg stretched and the right sharply bent, the left arm outstretched and the right bent, a position known from the corresponding discoveries in Borremose. Both the man found in 1947 and the woman found in 1948 lay prone with one leg stretched out and the other bent. The man lay north-south, with his head to the north, as did Grauballe Man, while the woman lay east-west with her head to the east⁵).

Numerous attempts have been made to interpret the meaning of these peat-bog bodies, which appear to have comprised just as many women as men. The various views fall in the main into two groups, one seeing the peat bodies as evidence of human sacrifice in association with the religious ceremonies of the Iron Age, the other interpreting them as executed criminals.

In this connection there is reason to draw attention to two peat-bog discoveries, those of the men from Tollund (Fig. 5) and from Borremose (Fig. 6). They possess the common factor that both have been put to death by hanging and deposited in the bog with the rope still around their necks.

The two nooses, that from Tollund elaborately plaited and that from Borremose remarkably knotted, bring to mind the torques of the Later Bronze Age and the Early Iron Age. They are almost always twisted, as though they were of rope or leather (Fig. 8), and they are found deposited in the peat-bogs, often in pairs, one or more pairs together, though in the Early Iron Age it is more usual to find them singly and of such massive types that they can scarcely have been borne by human beings but must have been manufactured for sacrifice or perhaps to adorn images of the gods, carved in wood. The discovery of these rings in the peat bogs, in period 5 of the Bronze Age together with other objects, in period 6 and in the Celtic Iron Age more often alone, has been interpreted by Bror Schnittger in the beautiful image of woman's sacrifice, a prayer for or a thank-offering for a child, offered to the divinities which preside over childbirth, - which might very well be the predecessor to the god Höner in this matter, the stork, whose connection with childbirth has been believed in almost up to our own time¹⁰).

To interpret these numerous feminine ornaments as the offerings of women may well be correct, but they may also be general offerings to a female divinity, a divinity which first entered Scandinavia at just this period, the Later Bronze Age (Figs. 9-10). That these female statuettes represent a female fertility divinity like the Near Eastern goddesses Ishtar and Astarte and the Greek goddess of fertility and love Aphrodite, to name merely a few from the large group of similar goddesses, was long ago proposed by T. J. Arne¹¹). This goddess, who plays the leading role in the great cult-drama which is to ensure the rhythm of cultivation, the corn

which is buried in the ground and springs up again to new life with rich increase, and the creative act of love in man and beast, is represented in all the old agricultural cults in the same form, with sexual characteristics emphasised, and with her hands pressed upon the life-giving springs, the breasts. In the southeastern part of Central Europe she reaches the Danube valley together with the culture of the cultivators¹²). She perhaps first reached Scandinavia in the Bronze Age, to which the female statuettes of Denmark and Sweden must be dated. If the offerings from the Danish Bronze Age be examined it will be seen how a gradual change-over occurs from the Early to the Later Bronze Age from distinctly masculine to distinctly feminine objects¹³). In the First Period of the Bronze Age masculine objects completely dominate, whereas in the Second Period they form only about 40 % and in the Third Period about 20 % of all offerings. In the Fourth Period they show a rise to about 40 %, while the percentage in the Fifth and Sixth Periods is respectively 25 and 10 %. These figures appear to agree with the fact that the first representations of the female divinity appear in the Fourth Period¹⁴), while the earliest corresponding male figure appears as early as the Second Period¹⁵). Even if undue weight should not be laid on the sparse surviving material from the Bronze Age of human figures in the round, there is still reason to underline the fact that female figures dominate in the Later Bronze Age; it should, however, be added that the torques, which are the objects which cause the high percentage of feminine objects in the Later Bronze Age, are also worn by male divinities, though singly, as can be seen in the case of the axe-bearing twin gods from Grevens Vænge in South Zealand¹⁶). That the same female divinity lives on in the Early Iron Age is shown by discoveries of torques, and by the very stylized female figures which were worn as amulets in this period, and which still have the double torque represented around their necks (Fig. 11). It is possible that the noose still preserved around the necks of Tollund Man and Borremose Man should be seen as a token that they were both dedicated to the goddess with the torque.

There is another feature of the peat bodies from the Iron Age which could be interpreted as evidence that they were sacrifices to fertility divinities, in particular to gods of vegetation, but the material is unfortunately incapable of bearing any great weight, as it has only been possible to investigate so few specimens in sufficient detail. The last meal eaten by Tollund Man has been investigated in detail, and it appears that he had eaten only vegetable food²⁵), and the same seems to be the case with Grauballe Man²⁶), though his stomach contents are not yet fully investigated; this report will be published in a subsequent KUML. There is, it would seem, less reason to believe that the Iron Age population were habitually vegetarians than to believe that the prospective sacrificial victims had eaten a special meal of vegetable food before being dedicated in death to a harvest goddess.

P. V. Glob.

★

NOTER

- 1) J. Mestorf: 1. Moorleichen, 42. Bericht des Museums vaterländischer Alterthümer bei der Universität Kiel, 1900; 2. Moorleichenfunde. Nachtrag zu dem Anhang des 42. Bericht des Museums vaterländischer Alterthümer bei der Universität Kiel, 1907; K. Thorvildsen: Moseliget fra Borremose, Fra Nationalmuseets Arbejdsmark 1947; Margrethe Hald: Olddanske Tekstiler, København 1950; K. Thorvildsen: Mose- liget fra Tollund, Årbøger f. Nordisk Oldkyndighed og Historie 1950; E. Thorvildsen: Menneskeofringer i Oldtiden, KUML 1952. 2) KUML 1952 s. 35. 3) M. Hald: Olddanske Tekstiler 1950 s. 187; KUML 1952 s. 40. 4) Nat. Arb. 1947 s. 62; KUML 1952 s. 40-41. 5) KUML 1952 s. 37 og 40. 6) KUML 1952 s. 44-46. 7) H. Jankuhn: Die Bedeutung des Moorleichenfundes. Offa, Band 3, Neumünster 1938. 8) Årbøger 1950 s. 305-06. 9) Nat. Arb. 1947 s. 64. 10) Fornvännen 1910 s. 104. 11) Fornvännen 1910 s. 104. 12) G. Kossack: Studien zum Symbolgut, 1954 s. 7. 13) Fundene optalt på grundlag af de i H. C. Broholms Danmarks Bronzealder (1946) opførte fundlister. 14) H. C. Broholm Danmarks Bronzealder IV (1949) s. 265. 15) B. Nerman: Bronsålderen, Ti tusind år Sverige (1945) s. 98. 16) Danske Oldsager IV (1953) nr. 105. 17) Henry Petersen: Vognfundene i Dejbjerg Præstegårdsmose, 1888. 18) Se litt. hos Jan de Vries: »Altgermanische Religionsgeschichte« I, s. 123, 1935. 19) Acta Archaeologica Vol. XX s. 109; Hans Norling-Christensen: Sølvkedlen fra Gundestrup, Årbøger 1954 s. 77. 20) Sophus Müller: Det store Sølvkar fra Gundestrup. Pl. VIII. 21) Jan de Vries I § 122. 22) KUML 1952 s. 119. 23) Jan de Vries B. II. 1937 § 214 og 233; Nils Lid: Gudar og Gudedyrkning, Nordisk Kultur B. XXVI s. 111. 24) Jan de Vries B. I 1935, § 124. 25) Hans Helbæk: Årbøger 1950 s. 329. 26) Hans Helbæk: Danmarks geologiske Undersøgelse, II. Række nr. 80, s. 254. 27) Nils Lid: Nordisk Kultur B. XXVI, s. 101. 28) J. G. Frazer: Adonis, Athis, Osiris. London 1955. 29) Note 28 s. 291. 30) Note 28 s. 301.