

KUML



ÅRBOG FOR JYSK ARKÆOLOGISK SELSKAB
1956

KUML

ÅRBOG FOR JYSK ARKÆOLOGISK SELSKAB

1956

With Summaries in English

UNIVERSITETSFORLAGET I AARHUS

1956

Forside:

Grauballemandens højre hånd.

Redaktion:

P. V. GLOB

Copyright 1956

by

Jysk Arkæologisk Selskab

Printed in Denmark

by

Aarhus Stiftsbogtrykkerie A/S

Clichéer:

Hammerschmidt - Århus

INDHOLD

<i>Harald Andersen</i> : Afsked med ådalen	7
<i>Svend Jørgensen</i> : Kongemosen	23
<i>S. Vestergaard Nielsen</i> : Vindblæs-fundet	41
<i>C. J. Becker</i> : Fra Jyllands ældste jernalder	50
<i>Oscar Marseen</i> : Oldtidsbrønde	68
<i>Haakon Hougen</i> : Vindumhede-fletningene og kærlighetsknop	86
<i>P. V. Glob</i> : Jernaldermanden fra Grauballe	99
<i>Svend Jørgensen</i> : Grauballemandens fundsted	114
<i>Willy Munck</i> : Patologisk-anatomisk og retsmedicinsk undersøgelse af mose- liget fra Grauballe	131
<i>Carl Krebs og Erling Ratjen</i> : Det radiologiske fund hos moseliget fra Grau- balle	138
<i>C. H. Vogelius Andersen</i> : Forhistoriske fingeraftryk	151
<i>G. Lange-Kornbak</i> : Konservering af en oldtidsmand	155
<i>Henrik Tauber</i> : Tidsfæstelse af Grauballemanden ved kulstof-14 måling	160
<i>P. V. Glob</i> : Et nybabylonisk gravfund fra Bahraíns oldtidshovedstad	164
<i>Harald Andersen</i> : »- Der skal ikke lades sten på sten tilbage«	175
<i>Peder Mortensen</i> : Barbartemplets ovale anlæg	189
<i>P. V. Glob</i> : Rekognoscering på Qatar	199
Jysk Arkæologisk Selskab	203

CONTENTS

<i>Harald Andersen</i> : The Weapons in the Illerup Valley	21
<i>Svend Jørgensen</i> : Kongemosen - A Mesolithic Site in the Bog Aamosen, Zealand	38
<i>S. Vestergaard Nielsen</i> : Vindblæs - A West Himmerland Bronze-Smithy ...	48
<i>C. J. Becker</i> : A Pre-Roman Iron Age Cemetery at Nim in East Jutland ...	65
<i>Oscar Marseen</i> : Prehistoric Wells	83
<i>Haakon Hougen</i> : How and Why the Knot in the Vindumhede Plait was tied - and two Related Norwegian Knots	97
<i>P. V. Glob</i> : The Iron Age Man from Grauballe	111
<i>Svend Jørgensen</i> : The Finding-Place of Grauballe Man	128
<i>Willy Munck</i> : Pathological-anatomical and Forensic-medicinal Investigation of the Peat-bog Body from Grauballe	136
<i>Carl Krebs and Erling Ratjen</i> : The Radiological Examination of the Peat- bog Body from Grauballe	150
<i>C. H. Vogelius Andersen</i> : Prehistoric Fingerprints	154
<i>G. Lange-Kornbak</i> : Grauballe Man - the Conservation Process	158
<i>Henrik Tauber</i> : Dating of Grauballe Man by Carbon-14 Measurement	163
<i>P. V. Glob</i> : A Neo-Babylonian Burial from Bahrain's Prehistoric Capital ..	172
<i>Harald Andersen</i> : The Building by the Barbar Temple	186
<i>Peder Mortensen</i> : The Temple Oval at Barbar	195
<i>P. V. Glob</i> : Reconnaissance in Qatar	201

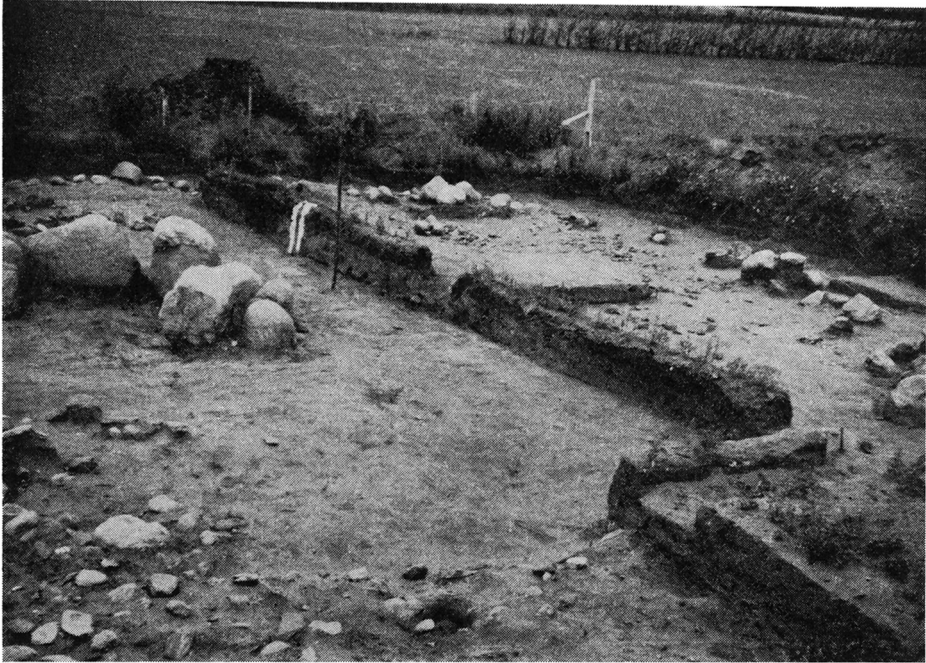


Fig. 1. Nordlige Del af Feltet under Udgravning. En øst-vestgaaende Profil er bevaret. Til venstre Jernaldergraven.

Northern portion of site during excavation. An E-W section is left standing. On left the Iron Age grave.

VINDBLÆS-FUNDET

En vesthimmerlandsk Bronzestøberplads

S. VESTERGAARD NIELSEN

Medens mange Omraader indenfor Bronzealderen, takket være righoldige og omfattende Fund, ligger fuldt oplyst, saa at nye Fund i Almindelighed kun kan tjene som Supplement til, hvad vi i Forvejen ved, er der ogsaa adskillige Omraader, der endnu ligger i Halvmørke eller for nogles Vedkommende saa godt som helt uoplyst.

Vi kender Tidens Gravskikke, der saavel i ældre som yngre Bronzealder virker mærkeligt ensformige. Vi kender gennem heldigt bevarede Fund saa nogenlunde Tidens Klædedragt. Vi ved, at Bronzealderfolket havde fremragende Metalarbejdere, og at det drev udstrakt Handel med Udlandet, men hvorledes formede Dagliglivet sig for dem? Var de delt i en ret faatallig Overklasse og en Underklasse med Trællekaar? Boede de i samlet eller spredt Bebyggelse, og hvorledes saa



Fig. 2. Vestlige Del af Feltet under Udgravning. I Forgrunden Stenlægning af udkløvede Fliser, derovses Jernaldergraven.

Western portion of site during excavation. In foreground the paving of split flags; beyond it the Iron Age grave.

deres Boliger ud? Disse og mange andre Spørgsmaal trænger sig paa, naar man beskæftiger sig med Bronzealderen, og det er derfor en stor Tilfredsstillelse, naar et heldigt Fund kaster Strejflys ind over et eller andet af Problemerne.

Et saadant heldigt Fund, der giver Oplysning om en meget vigtig Side af Bronzealderens Dagligliv, er fornylig fremdraget i Vesthimmerland. Det drejer sig om en Bronzestøberplads. Undersøgelsen er foretaget af Tandtekniker Bent Jensen og Gartner A. Simonsen, begge af Løgstør. Efter Undersøgelsens Afslutning har Finderne tilstillet Vesthimmerlands Museum Fundet med fyldige Opmaalinger, Fotografier og Beretning samt Tilladelse til, at Museet offentliggør Fundet.

Paa et højtliggende Terræn med svagt mod Syd skraanende Fald ned mod Engstrækningerne ved Begyndelsen af Bjørnsholm Aa ligger en Række smaa, hovedsageligt overpløjede Høje. Som et Led i denne Høj række fandtes paa Gaardejer og Sognefoged J. Dalsgaards Ejendom »Mølgaard«, Matr. Nr. 10a Vindblæs Sogn, Slet Herred, en lav Højning, der mest af alt lignede en udpløjet Enkeltgravshøj.

Ved Markarbejdet stødte Ejeren paa Sten i Højningen. Han gravede en af dem op, men da han derved bemærkede Lerkarskaar, gav han Tandtekniker Bent Jensen Besked derom og Tilladelse til at undersøge Højningen. Ved Undersøgelsen viste det sig, at Højningen omtrent centralt indeholdt en Grav fra romersk

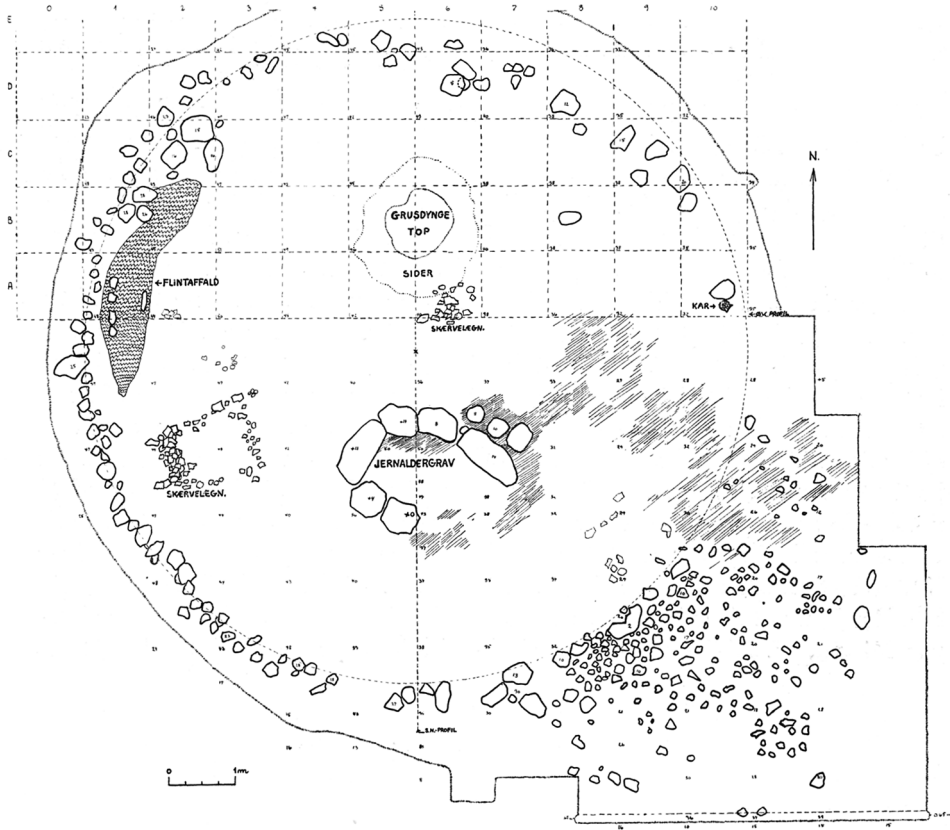


Fig. 3. Opmaalingsplan over Udgravningsfeltet. Skraveringerne angiver tidligere Udgravninger.
Scale plan of excavated area. The shading represents previous excavations.

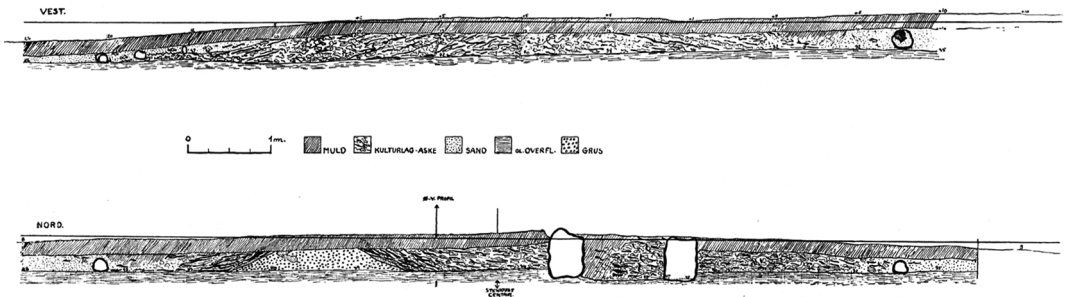


Fig. 4. Profiler, øverst i Vest-Øst, nederst i Nord-Syd.
Sections, above W-E, below N-S.

Jernalder. Graven var af den almindelige nordjyske Type og indeholdt seks Lerkar samt en halvmaaneformet Barberkniv og en almindelig Madkniv, begge af Jern.

Alt dette rummede ikke noget nyt, men under Tømningen af Graven lagde Undersøgerne Mærke til, at saavel Gravfylden som Jorden udenfor Graven var af en særlig Beskaffenhed, stærkt opblandet med Aske og Trækul samt spredte Lerkarskaar og Stumper af brændte Ben. En Søgegrøft fra Sydsiden af Graven ud til Højningens Rand viste, at Kulturlaget strakte sig helt ud til denne, og samtidigt opdagedes det, at Højningen var indhegnet med en Stenkreds (Fig. 1-4).

Efter Samraad med Vesthimmerlands Museum paabegyndtes nu en fuldstændig Undersøgelse af Højningen. Ved denne konstateredes for det første, at Stenindhegningen langs Højningens Fod var i alt væsentligt urørt (Fig. 3). Den var lagt paa den gamle Markflade og var cirkelrund, dannet for største Delen af hoved- og haandstore Sten (Fig. 4). Dens Diameter var 9,8 m. Grænsende op til den sydøstlige Side af Stenkredsen laa en noget uregelmæssig, 3 m lang og ca. 3 m bred Stenlægning af hovedsagelig hovedstore Sten. Den hvilede paa en mod Øst udløbende Sanddyng, hvori der bemærkedes en Stribe rødlig Aske (Fig. 3).

Efter at Højningens ca. 20 cm tykke Muldlag var fjernet, viste det sig, at Kulturlaget strakte sig over hele det af Stenkredsen indhegnede Omraade og ligesom Randstenene hvilede paa den gamle, sandmuldede Overflade. Laget var højest paa Midten, ca. 25-30 cm, og skraanede til alle Sider svagt ud til Randstenene (Fig. 4). Det kunde dog ses, at Laget maa have været noget tykkere, idet der var tydelige Spor af, at Ploven var naaet ned gennem det tynde Muldlag og havde ødelagt det øverste af Kulturlaget. Dette var stærkt fyldt med Pletter og Striber af forskelligfarvet Aske, mest stærkt rød, men ogsaa gullig og hvid. Overalt, men særlig i den hvide Aske, fandtes en betydelig Mængde Trækul.

Under Kulturlaget fremkom paa den gamle Markflade et Par bemærkelsesværdige Detaljer.

I den nordlige Halvdel af Feltet laa en Dyng gult Grus, der tydeligt kunde ses at være tilført andetsteds fra, idet Terrænets Undergrundsgrus var af en helt anden Farve og Konsistens. Dyngen dækkede et Areal paa ca. 4 m². Den indeholdt en Del Flintknolde, men ingen Oldsager.

Foruden Grusdyngen fandtes - ligeledes paa den gamle Markflade - to Stenlægninger, der ganske vist ikke var helt urørte, men dog kunde ses at være lagt efter et bestemt System og til et bestemt Formaal. De var hovedsagelig lagt af udkløvede Fliser af en rødlig, let spaltelig Stenart. Mange af Fliserne var ildskørnede og svættede, og under Stenlægningen var den gamle Jordoverflade meget sort og kulholdig. Skærver af samme Slags som i de to Stenlægninger forekom iøvrigt i betydeligt Antal spredt i Kulturlaget¹).

Spredt i Kulturlaget fandtes betydelige Rester efter den Virksomhed, der i Oldtiden har foregaaet paa Stedet. Men det maa straks siges, at Fundet til en vis Grad skuffede. Trods den minutjuse Undersøgelse, der for den nordlige Del af Feltets Vedkommende foregik kvadratmetervis i tre Lag med Indmaaling af de enkelte Fund, saaledes at det med Sikkerhed kan siges, at intet eller i hvert Fald kun ubetydelige Smaadele er gaaet tabt, har det ved en omhyggelig Gennemgang af det samlede Fund kun været muligt at samle enkelte Lerkarskaar og Støbe-

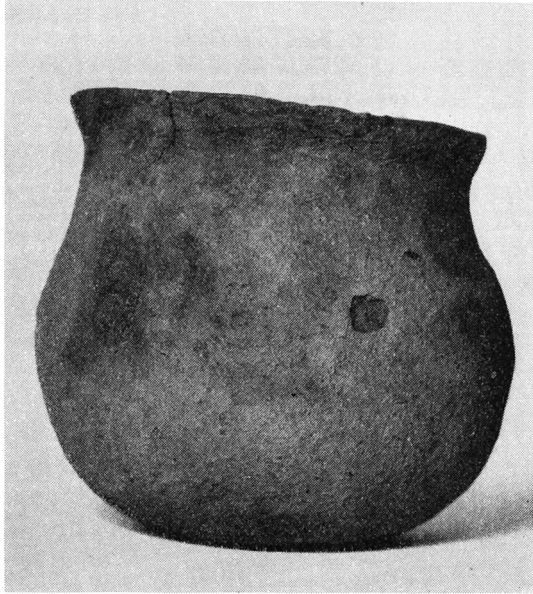


Fig. 5. Lerkar fundet i Stenkredsen.
Pottery vessel found in stone ring.

forme. Hele Fundet bestaar af usammenhængende Brudstykker, tilfældigt beliggende i Kulturlaget, saaledes som man kender det fra andre Bopladslag og Af-faldsgruber.

Hvad selve Fundet angaar, bestaar Hovedmassen af Brudstykker af Lerkar, Støbeforme og Smeltedigler.

Af Lerkarskaar fandtes ialt 703, hovedsageligt af grove, tykvægede Kar. Ialt optaltes 66 Randskaar, repræsenterende 20–25 Kar, og 44 Bundskaar af 8–10 Kar. Nogle af Skaarene viser Ildpaavirkning, idet de er slaggeagtigt opblærede paa Overfladen. De fleste er Brudstykker af grovere Bopladskar af groft Gods og ujævnt afglattet Overflade. Bortset fra et mindre bægerformet Kar (Fig. 5), der fandtes i Østsiden af Stenringen (se Fig. 3), har kun faa Skaar kunnet samles til større Dele af Kar, som alle viser hen til samme Type med let svajet Profil, forskellig Halshøjde og mere eller mindre stejl Bug²). Disse Kar viser hen til yngre Bronzealder. En nøjere Tidsfæstelse af Fundet til Bronzealderens 6. Periode giver en halv Snes Skaar, sandsynligvis af 4–5 forskellige Kar, der er af tyndere Gods, har glattere Overflade og er ornamenteret med indridsede aabne Vinkelbaand af flere parallelle Streger mellem horisontale Linier³).

Af Støbeforme fandtes 173 Brudstykker, der alle stammer fra de saakaldte »ægte«⁴ Forme, d. v. s. Forme, der har kunnet anvendes flere Gange. De er lavet af sandblandet Ler, bestrøget paa Indersiden med et tyndt Lag finslemmet Ler, der danner selve Formen og i de fleste Tilfælde er stærkt sortbrændt. I flere af Formene er der Huller i Længderetningen efter de nu bortsmuldrede Træpinde, der har været anbragt for at styrke Formen. Hovedmassen af Formene synes at have været brugt til Støbning af Spyd, men der er ogsaa Forme til Halsringe og Naale.

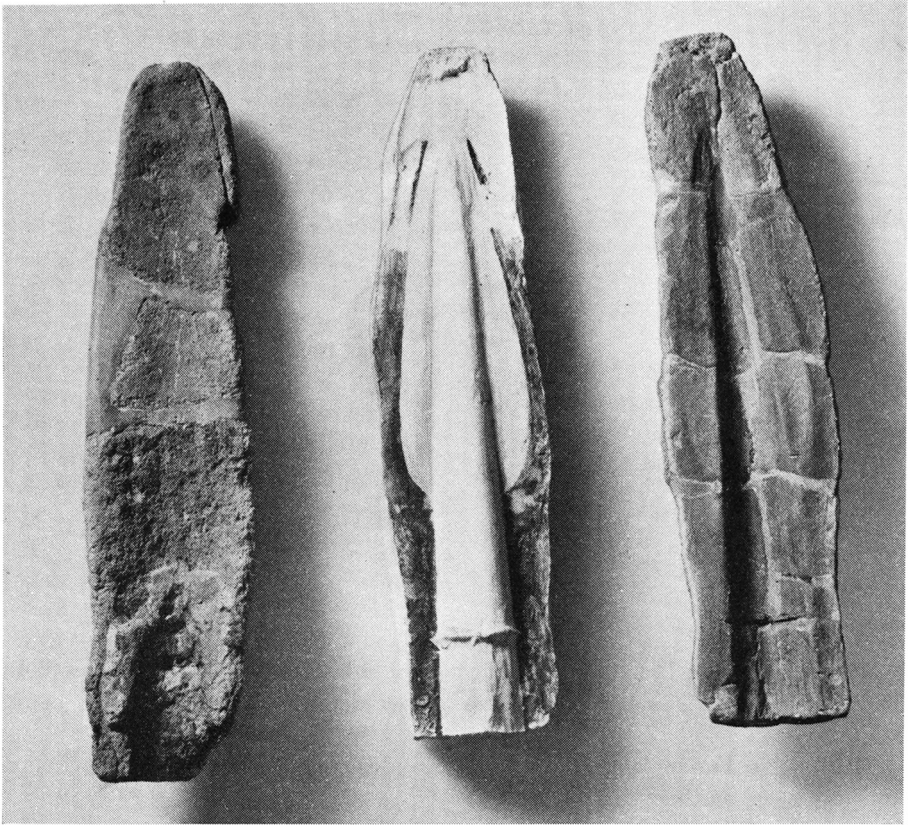


Fig. 6. Todelt Støbeform til en Spydspids og Gipsafstøbning af den ene Form. C. 3 : 7.
Two-piece mould for a spearhead and plaster cast of one half.

Af disse Forme giver kun nogle faa Mulighed for med Sikkerhed at bestemme de Typer, der har været støbt paa Pladsen. Af godt en halv Snes Brudstykker er det lykkedes at samle to sammenhørende Halvforme til en 16 cm lang Spydspids (Fig. 6). Spydet har et jævnt afrundet Blad og kort Dølle, der i Formen afsluttes af en ophøjet Støberand, under hvilken Formen fortsætter endnu 3 cm. Formene har afrundet, tresidet Tværnsnit og viser samme Spydspidstype, der kendes fra et mindre Brudstykke (Fig. 7). Disse Spydspidser er af meget enkel Form, de gaar gennem hele Bronzealderen og ind i Jernalder.

Smeltediglerne har haft Form som smaa, halvkugleformede Skaale, hvis ene Side er trukket ud i en Tud. De er lavet af sandblandet Ler, men Indersiden er ved den stærke Varmevirkning blevet overtrukket med et haardt, glasuragtigt Lag, der i enkelte Tilfælde viser Pletter af Bronzeoxyd. Fundet rummer ialt 78 Brudstykker af Digler, deriblandt af en, der har været betydeligt større end de andre, men forøvrigt af samme Form. Den har haft en Diameter foroven paa ca. 12 cm, medens det normale er ca. 6-7 cm.

Foruden de her nævnte Fund fandtes spredt i Laget en Del Smaastykker af brændte Ben, samt enkelte Flintredskaber, nemlig tre grove Skiveskrabere, tre Flækker og to Ildsten. Mærkeligt nok fandtes – trods det ringe Antal færdige Redskaber – en stor Mængde Flintaffald spredt over hele Kulturlaget. I den kvadratmetervis undersøgte nordlige Halvdel optaltes saaledes ialt 2500 Stk., hvoraf en betydelig Del laa i en samlet Dynge paa den gamle Markflade.

Endvidere fandtes tre Brudstykker af firsidede Bronzenaale, nogle Glittesten og en ejendommelig, oval, 13 cm lang Slibesten, der er plansleben paa den ene Side, medens der paa den anden Side er indhugget en grov Rille paa tværs af Stenen.

Søger man indenfor offentliggjorte danske Fund et Sammenligningsmateriale til det ovenfor beskrevne, viser det sig, at der faktisk kun er et eneste, der fuldtud svarer til Vindblæsfundet, nemlig det af Carl Neergaard i 1895 undersøgte Fund ved Gaarden Haag i Thorsager Sogn paa Djursland⁴).

Ligesom Vindblæsfundet var ogsaa Haagfundet beliggende paa en Bakkeknupe og var indhegnet med en Stenkreds, der dog ikke var saa velbevaret som den i Vindblæs. Begrænset af Stenkredsen laa et Kulturlag, der ligesom i Vindblæs var fyldt med Aske og Trækul, og hvori der fandtes en Mængde spredte Brudstykker af Lerkar, Støbeforme og Digler. Til Sammenligning kan anføres, at Haagdyngen indeholdt 420 Lerkarskaar mod Vindblæs 703, 95 Brudstykker af Støbeforme mod 173 og 225 Digelfragmenter mod 78.

I de faa egentlige Bopladsfund fra Bronzealderen, som hidtil er fremdraget i Danmark, er fundet enkelte Brudstykker af Digler og Forme, men ikke tilnærmelsesvis i den Mængde som ved Haag og Vindblæs⁵).

I Sverige, hvor der, da Haagfundet blev publiceret, ikke kendtes noget lignende Fund, foreligger der nu i det mindste fire Fund, der i væsentlige Detaljer

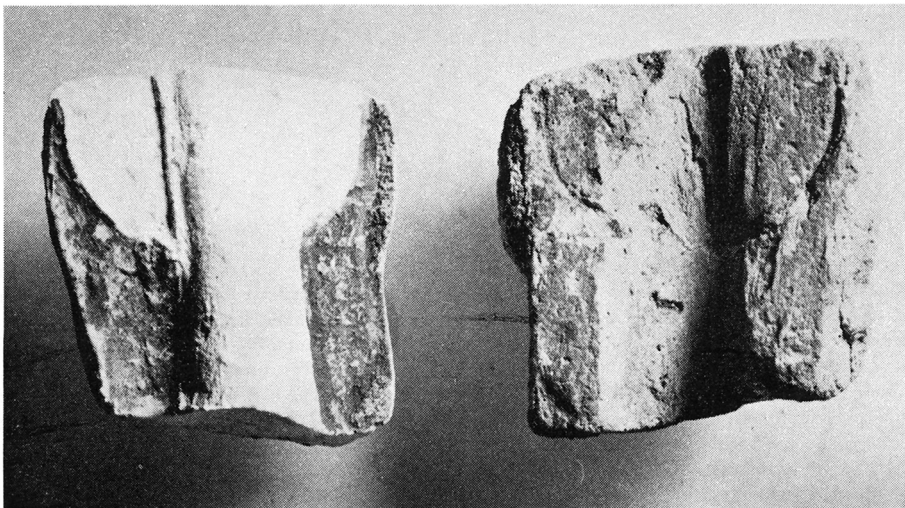


Fig. 7. Brudstykke af Støbeform til Spydspids og Gipsafstøbning af denne. C. 1 : 1.
Fragment of spearhead-mould and plaster cast made from it.

ligner de danske. Kulturlagens Beliggenhed og Sammensætning saavel som Støbeforme og Digler er af samme Slags som de danske⁶). I Norge er Fundene kun sparsomme.

Samtlige Fund, saavel de danske som de svenske, rummer et Spørgsmaal, der her kort skal berøres. Ud fra Haagpladsens defekte Fundmateriale slutter Neergaard, at Bronzestøbningen ikke er foregaaet paa selve den undersøgte Plads, men i en Hytte et eller andet Sted i Nærheden, saaledes at Haagdyngen kun er det fra Hytten tilfældigt bortryddede Affald. For at faa denne Forklaring bekræftet blev der foretaget omfattende Undersøgelser, uden at det dog lykkedes at finde den formodede Hytte.

Neergaards Tolkning af Haagfundet, der med fuld Ret kunde overføres paa Vindblæsfundet, er med vægtige Argumenter imødegaaet af den svenske Arkæolog Andreas Oldeberg⁷). Han mener, at saavel Haagpladsen som de fire tidligere nævnte svenske Pladser repræsenterer selve Bronzestøberværkstedet. Det fine Præcisionsarbejde, som Bronzestøbningen forudsætter, kræver fuldt Dagslys og kan ikke være foregaaet i en mørk Hytte, hvilket er Grunden til, at der ingen af Stederne er fundet Pælehuller eller andre Spor af en Overbygning paa Støbepladsen. Fremdeles ligger alle Støbepladserne paa højtliggende Terræn, og det er ikke sandsynligt, at man har gjort sig den Ulejlighed at slæbe Affaldet op paa en Bakketop i Stedet for at anbringe det i en eller anden Fordybning, saaledes som det ellers i Almindelighed er Tilfældet med Oldtidens Affaldsdynger.

Og endelig, hvorfor skulde Bronzestøberen i Vindblæs have lavet den smukke og regelmæssige Stenkreds, hvis det kun var en Affaldsdyng, det drejede sig om.

At Fundene paa alle Pladserne er saa mangelfulde, mener Oldeberg – og Neergaard er forøvrigt inde paa den samme Tanke – kan skyldes, at en Del af det kasserede Materiale kan være pulveriseret og brugt ved Fremstillingen af nye Forme og Digler. Først nye, heldige Fund – f. Eks. af den formodede Hytte – kan vel afgøre, hvilken af de to Tolkninger der er den rigtige.

SUMMARY

Vindblæs – a West Himmerland Bronze-Smithy.

On a high-lying stretch of country, falling gradually southwards towards the headwaters of the River Bjørnsholm, stands a row of small tumuli, most of which have been ploughed over. One of this row lies on the property known as Mølgaard in Vindblæs Parish, Slet Herred, a low tumulus most resembling a ploughed-out single-grave burial mound.

In the course of cultivation the owner struck stone in this tumulus and, digging it up, found potsherds. He reported his discovery to Mr. Bent Jensen, a dental mechanic of Løgstør, and gave him permission to excavate. The excavation revealed a grave of Roman Iron Age date in the centre of the tumulus, a grave of typical North Jutland type containing six pottery vessels, an iron knife and a crescent-shaped iron razor.

But the excavation also revealed that the earth surrounding the grave was full of ashes and charcoal, scattered potsherds and cremated bones, and that this layer extended to the edge of the tumulus, which proved to be surrounded by a ring of stones (Figs. 1–4). In consultation with the West Himmerland Museum it was decided to excavate the mound to its full extent.

It was found that the stone ring was circular, 9.8 metres in diameter, and formed of stones ranging in size from a cricket ball to a football. Adjoining the circle on the southeast side was an irregular paving, mainly of the larger size of stone, 3 metres long and of about the same width. It rested on a heap of sand sloping to the east and containing a streak of reddish ash (Fig. 3). The occupation level, resting on the original ground surface and covering the whole area within the stone ring, was about 25–30 cms. thick in the centre and fell away gradually to the sides (Fig. 4). It was full of red, yellow and white ash and a considerable quantity of charcoal.

In the northern half of the area the occupation earth covered a heap of yellow gravel, extending over about 4 square metres and very different in composition from the subsoil gravel of the site. In addition there were two paved areas of split flags of a reddish stone; many of the flags were blackened and scorched, and the earth below them was black and full of charcoal.

Throughout the occupation earth a large number of fragments of pottery, casting moulds and crucibles showed the use to which the site had been put, but, despite the careful excavation technique employed, the collection of every scrap of material and a long period spent fitting the scraps together, only a very few vessels and moulds have proved capable of re-assembly.

703 potsherds were found, mainly of coarse thick-walled vessels. Rim-sherds of 20–25 vessels and bases of 8–10 were identified. Only a small beaker (Fig. 5) could be reassembled, but the few sherds which could be fitted together to show a profile all reveal a slight S-shaped side, various heights of neck and a more or less steep-sided body²⁾. They indicate the Late Bronze Age. A few sherds of thinner ware, of 4–5 vessels, decorated with open multiple zigzags between horizontal lines³⁾, give a closer dating.

173 fragments of moulds were found, all of "true" moulds, which could be repeatedly reused. They were formed of sand-tempered clay, with an interior slip of fine clay. The majority are moulds for spearheads, though moulds for pins and torques were also found. Only a few of the moulds allow the type of object cast in them to be determined with certainty. Two half-moulds, fitting together, could be assembled to form the mould of a spearhead, 16 cms. long, of a very simple type used throughout the Bronze Age and into the Iron Age (Figs. 6 and 7).

The crucibles were of small hemispherical form, with one side drawn out into a spout. They are of sand-tempered clay but heat has given the inner surface a hard glaze-like layer, sometimes stained with copper oxide. 78 fragments of crucibles were found, the majority 6–7 cms. in diameter, though one was about 12 cms.

In the layer was found in addition a number of fragments of burnt bone, and three coarse flake scrapers, three blades and two "strike-a-lights", all of flint. There was a surprisingly large quantity of flint waste, in the northern half of the circle alone some 2500 fragments, of which a large part were in a single heap on the original ground surface. In addition three fragments of a four-sided bronze pin, some polishing stones and a remarkable oval smoothing stone, 13 cms. long, with a flat polishing surface on one side and on the other a rough groove across the width of the stone, were discovered.

There is a single discovery in Denmark which corresponds exactly to that at Vindblæs – the site at Haag in Thorsager Parish on Djursland investigated by Carl Neergaard in 1895⁴⁾. In Sweden there have been at least four discoveries made which in all important details resemble these two Danish sites.

S. Vestergaard Nielsen.

★

NOTER

1) I Andreas Oldeberg: *Metallteknik under Förehistorisk Tid I*, S. 165, omtales en Bronzestøberplads i Skälby i Uppland med lignende, af tilhuggede Skærver dannede Stenlægninger, som Forfatteren tyder som Herder, der har staaet i Forbindelse med Støbningen. 2) H. C. Broholm: *Danske Oldsager IV*, Nr. 368. 3) H. C. Broholm: *Danske Oldsager IV*, Nr. 384. 4) Carl Neergaard: *Haag-Fundet*. Aarb. f. nord. Oldk. og Hist. 1908, S. 273 fl. 5) Sophus Müller: *Bopladsfund fra Bronzealderen*. Aarb. 1919, S. 35 fl. 6) Andreas Oldeberg: *Metallteknik under Förehistorisk Tid I*, S. 165 fl., II, S. 127 fl. 7) A. Oldeberg: *Metallteknik under Förehistorisk Tid I*, S. 170.