

KUML



ÅRBOG FOR JYSK ARKÆOLOGISK SELSKAB
1955

KUML

ÅRBOG FOR JYSK ARKÆOLOGISK SELSKAB

1955

With Summaries in English

UNIVERSITETSFORLAGET I AARHUS

1955

Forside:

Fader G. Mary-Rousseliere på Alarnerk-bopladsen

Redaktion:

P. V. GLOB

Copyright 1955

by

Jysk Arkæologisk Selskab

Printed in Denmark

by

Aarhus Stiftsbogtrykkerie A/S

Clicheer:

Hammerschmidt - Århus

INDHOLD

<i>Poul Kjærums</i> : Tempelhus fra stenalder	7
<i>Jay Butler</i> : Irske bronzeøkser fra Ulstrup	36
<i>Knud A. Larsen</i> : Solvogn og solkult	46
<i>Axel Steensberg</i> : Med bragende flammer. Brændingskulturens metoder i fortid og nutid	65
<i>Holger Rasmussen</i> : Korntørring og -tærskning på Færøerne	131
<i>Jørgen Meldgård</i> : Dorset kulturen. Den Dansk-amerikanske ekspedition til Arktisk Canada 1954	158
<i>P. V. Glob</i> : Udgravninger på Bahrain. Dansk Arkæologisk Bahrain-Ekspeditions 2. udgravningskampagne	178
Jysk Arkæologisk Selskab	194

CONTENTS

<i>Poul Kjærums</i> : A Neolithic Temple	32
<i>Jay Butler</i> : Irish Axes from Ulstrup	41
<i>Knud A. Larsen</i> : Solar Chariot and Solar Cult	62
<i>Axel Steensberg</i> : In Crackling Flames	125
<i>Holger Rasmussen</i> : Corn Drying and Threshing in the Faroe Islands	152
<i>Jørgen Meldgård</i> : The Dorset Culture	173
<i>P. V. Glob</i> : The Danish Archeological Bahrain-Expedition's Second Excavation Campaign	190



Fig. 1. Fader G. Mary-Rousseliere kortlægger på Alarnerk bopladsen.
Father G. Mary-Rousseliere surveying on the Alarnerk settlement.

DORSET KULTUREN

Den Dansk-amerikanske ekspedition til Arktisk Canada 1954

Af JØRGEN MELDGAARD

Danmark har store traditioner indenfor eskimoforskningen. Det gentages ofte, og det synes kun så naturligt, for vi har jo Grønland. Der kan traditionerne da også føres så langt tilbage som til kolonisationens første dage. Men Grønland er kun en del af eskimoområdet, i mange henseender blot den yderste del, og flere af dem, der begyndte at forske det grønlandske folks kultur, mænd som Rink og H. P. Steensby, indså nødvendigheden af at se over havet mod vest til arktisk Nordamerika. Først skete det fra skrivebordet, hvortil tilfældige og mangelfulde beretninger fandt vej; efter 1921 i felten med notesbogen i hånden. Alaska har i de sidste ti-år set adskillige dansk-amerikanske ekspeditioner, men ind imellem ligger Canada, hvor grunden blev lagt.

Nord for skovgrænsen breder Arktisk Canada sig over et område, der er henimod $\frac{1}{3}$ af landets areal, og betydeligt større end Grønland, Indlandsisen ibereg-

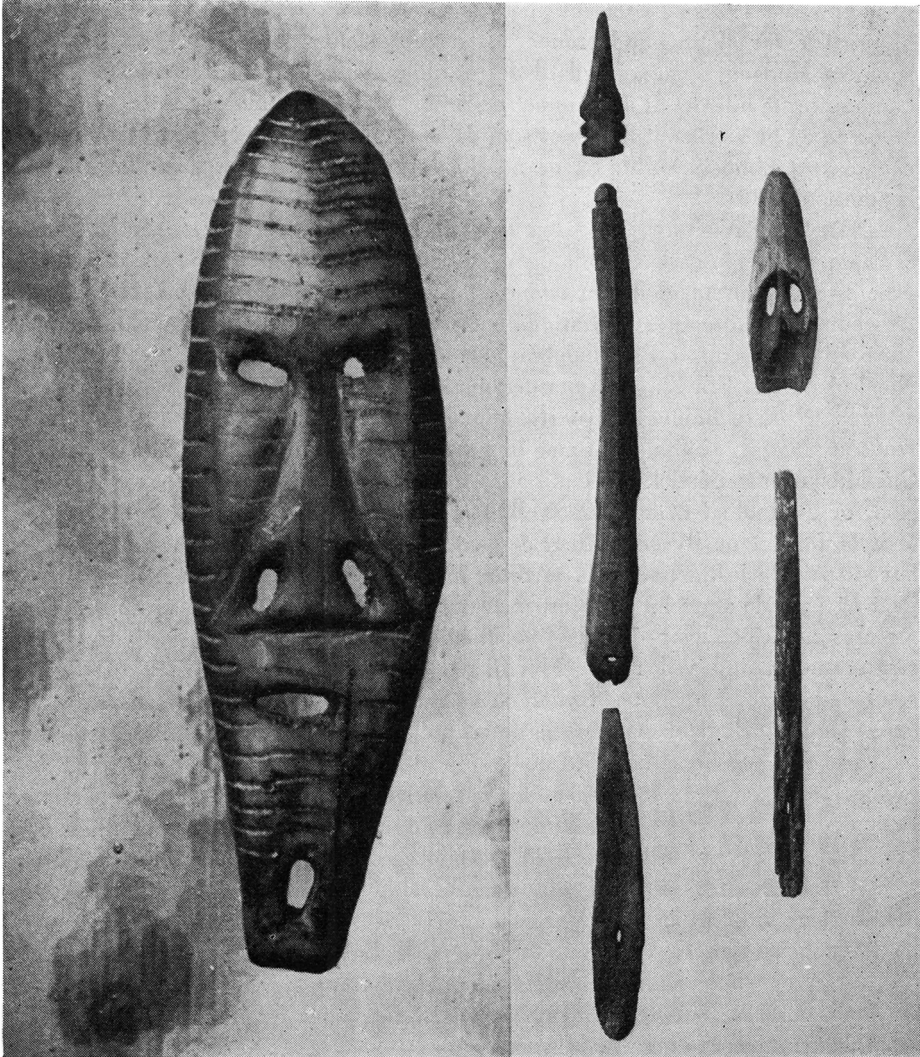


Fig. 2. Maske fra Alarnerk skåret i hvalrostand, 3,9 cm lang. Dorset periode V.
Mask from Alarnerk carved in walrus tusk, 3,9 cms. long. Dorset Period V.

Fig. 3. Lanse og harpun fra Alarnerk. Dorset periode I.
Lance and harpoon from Alarnerk. Dorset Period I.

net. 8-9000 Eskimoer har indtil de senere år været ene om at udnytte disse vældige jagtmarker. Det var i den centrale del af området, man for første gang gennem systematiske arkæologiske udgravninger søgte Eskimoernes forhistorie klarlagt, og det blev en undersøgelse, der resulterede i et fyldigt billede af eskimokulturen 7-800 år tilbage i tiden og et sikrere grundlag for at bedømme de mange teorier om oprindelsen. Dette danske fremstød var Knud Rasmussens 5. Thule

Ekspedition i 1921–24. Arkæologen var Therkel Mathiassen. Og arkæologens arbejdsmark var af en imponerende udstrækning, hans slæde og spade satte deres spor fra Hudson Bugten i syd til det nordlige Baffin Land, og han kunne efterhånden forme billedet af en gammel, særpræget hvalfangstkultur, der døbtes Thulekulturen og blev erkendt ikke blot som det grundlag, hvorpå en del af de nulevende canadiske eskimoers kultur havde udviklet sig, men også som forstadiet til Grønlandernes kultur.

Dette var pionér-arbejde – og det var store traditioner at følge op, da den centrale del af Arktisk Canada igen i 1954 blev udset til en dansk arkæologisk arbejdsmark. Foretagendet var denne gang af mindre format, mere kortvarigt også. Ekspeditionen udsendtes af Nationalmuseet med støtte fra Rask-Ørsted Fondet og University Museum i Philadelphia, og støttedes desuden af Arctic Institute of North America. Fra Philadelphia deltog Richard Emerich, fra Nationalmuseet forfatteren til disse linier. Men dertil kom, dagen før vi startede fra Churchill ved Hudson Bugten, »indfaldsporten« til det arktiske, endnu et tredje medlem: Père Gui Mary-Rousseliere, katolsk missionær og i kraft af sin erfaring og dybe interesse for eskimologien en yderst velkommen forøgelse af ekspeditionen.

Om foråret er flyvemaskinen den eneste transportmulighed nordpå, og byen har sit private luftfartsselskab. »Arctic Wings« flyver ganske vist ikke efter timeplan og med de store luftfartøjer, men efter 6 dages ventetid sad vi dog i en eenmotores maskine, hvor den daglige leje var overkommelig, og med en gammel erfaren nordmand ved rattet. Flyvningen er kystfart, kompas og kort kun en reserve, og hvordan piloten finder og følger de første 1200 km kystlinie nordpå langs Hudson Bugtens østkyst til polarkredsen, er et problem for passagererne. Skovgrænsen passeres tæt nord for Churchill, og det flade, endeløse granitland sænker umærkeligt sin fod ned under havets isdække. Alt synes som een snemark. Inde mod vest ligger Rensdyreskimoernes land, hvorfra 5. Thule Ekspeditionens etnograf, Kaj Birket-Smith, kom i 1923, da han slædede sydpå langs den samme kyst og i den samme forårsmåned, ofte uden at vide om han var på havet eller landjorden. Kun flodløbene giver nogle konturer og retningslinier.

På polarcirklen en dags ophold i Repulse Bay ved den klassiske ruinplads, Naujan, hvor Thule Kulturen første gang åbenbarede sig. Derefter de sidste 400 km langs Melville halvøens kalkstenskyst til endemålet Igloolik bopladsen midt i Igloolik Eskimoernes område. 19. maj.

Det varme forår var begyndt, – forstod vi på Eskimoerne. For arkæologerne indledtes det i begyndelsen af juni, da solvarmen fik de første brune pletter til at dukke frem gennem snedækket, smelte sammen og vise småøer og bakketoppe – og navnlig lange terrassekanter, der røbede gamle strandvolde hævede i løbet af 5–6000 år siden sidste nedisning. Terrasser, der kransede øerne til toppen, og som med deres ruiner og oldsager skulle blive det kronologiske trappesystem, hvor forhistoriens kulturfaser blev sporet, så udviklingen direkte kunne aflæses, smukt anbragt på hylder.

Målet var i første række at oplede Dorset kulturens bopladser. I løbet af de sidste 30 år er et meget stort oldsagsmateriale fra denne kultur havnet på canadiske museer, og en ikke ubetydelig samling fra det nordlige Baffin Land på vort nationalmuseum. Først påpeget og navngivet af den canadiske etnograf og arkæolog,

D. Jenness, i 1925, på grundlag af nogle af eskimoer udgravede fund nær Cape Dorset på Baffin Land, blev den snart i litteraturen erkendt som en fra Thule Kulturen afvigende, og mere oprindelig, kulturform. Det absolutte aldersforhold mellem de to kulturer forblev dog trods en række udgravninger arkæologisk uafklaret, en sikker stratigrafi manglede. Men de fundne sagers patina og enkelte såkaldte rene fund uden indblandede »Thule Sager« antydede en delvis ældre tidsstilling for Dorset Kulturen. Dens hele præg var gammelt, og den blev tidligt af arkæologerne indrangeret i udviklingsskemaet som en palæo-eskimoisk kultur, der efter de senere store udgravninger i Alaska kunne sidestilles med bl. a. Ipiutak Kulturen. Det bedste greb på Dorset Kulturen fik man i Grønland, hvor Erik Holtved i Thule Distriktet udgravede et stort materiale, og Eigil Knuth på strandterrasser i Pearyland og NØ Grønland opsporede Dorset oldsager i forbindelse med en speciel form for teltringe – den første antydning af kulturens boligform. Endelig blev der fundet en lang række rene Dorset bopladser i Disko Bugten, Vestgrønland, på Nationalmuseets ekspedition i 1953. Navnlig en af disse, Sermermiut ved Jakobshavns Isfjord, gav vigtige resultater: den stratigrafi man længe havde ventet på. Under en metertyk mødding med Thule Kulturens aflejringer lå et af naturen aflejret og fundløst tørvelag, og derunder Dorset Kulturens små flintredskaber. Men den samme boplads gav et andet vigtigt resultat i tilskud, idet der endnu dybere i aflejringerne på den oprindelige strandgrund, og dækket af et andet sterilt tørvelag dannet før Dorset bebyggelsen, fandtes et tredje og ældre kulturlag. Også det indeholdt stensager, men med helt andre oldsagsformer, der havde de nærmeste paralleller så fjernt som i Alaska. Dette var redskabsinventaret fra Sarqaaq Kulturen, der året før var blevet påvist, og udskilt fra Dorset Kulturen, på grundlag af et fund fra udstedet Sarqaaq nordligst i Diskobugten. I 1953 blev der yderligere på recognosceringer konstateret et stort antal bopladser fra disse antagelig første beboere i Vestgrønland.

Så sent som i 1954 kunne den amerikanske arkæolog, Henry B. Collins, dog med nogen ret skrive: Vi ved i virkeligheden ikke meget mere om denne mærkværdige gamle eskimokultur (Dorset Kulturen), end vi gjorde, da Jenness første gang beskrev den ...

Igloolik-området blev valgt til 1954-undersøgelsen af 2 grunde. Et betydeligt antal Dorset oldsager fra Eskimoernes »skattegravninger« var gennem den der-værende missionær formidlet til National Museum of Canada, og et meget interessant fund fra øen Abverdjar nær Igloolik var nogle år forud udgravet af den engelske arkæolog G. W. Rowley. Dertil kom så for det andet vor viden om, at dette stærkt forvitrede kalkstensland udviste et veludviklet system af de nævnte havede strandvolde.

Eskimoerne opslår af praktiske grunde deres teltlejr – og bygger også gennemgående deres huse – så nær strandbredden som muligt. Omkring Igloolik ligger Thule Kulturens bopladser nu på strandvolde fra 3–4 m op til ca. 8 m over havet, og i vor jagt på Dorset Kulturen startede vi følgelig med at afsøge niveauet i 8 meters højde. Det begyndte den 12. juni med en slædetur til Igloolik øens nordspids, hvor Eskimoerne havde rapporteret nogle husruiner. »Gamle huse« betyder altid en af Thule Kulturens bopladser, og den fandt vi hurtigt på K'ekertardjuk i 7–8 meters højde. Men en god kilometer fra disse store, relativt velbevarede

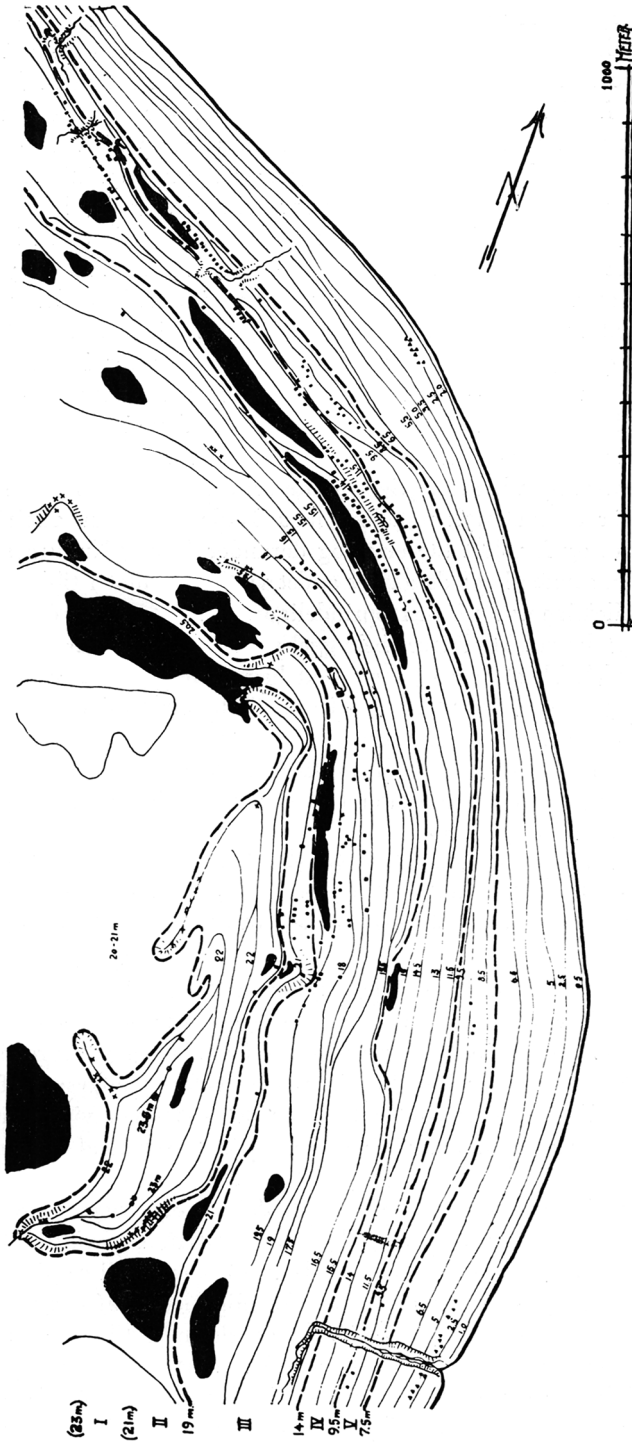


Fig. 4. Kort over Alarnerk med Dorset-kulturens 5 bebyggelsesfaser repræsenteret. De små kvadrater markerer hustomterne fra Dorset-kulturen. Kryds viser grave. Trekanterne nær den nuværende kystlinje angiver eskimotelte, sommeren 1954. Tynde linier viser de mest fremtrædende strandvælde; tykke, brudte linier er grænserne for de 5 bebyggelsesperioder. Sjør er angivet med sort.

Map of Alarnerk with the 5 occupation phases of the Dorset Culture represented. The small squares represent house ruins from the Dorset Culture. Crosses mark graves. Triangles near the present coastline show Eskimo tents, summer 1954. Thin lines show the most prominent beach lines; thick broken lines the boundaries of the 5 occupation periods. Lakes are shown in black.

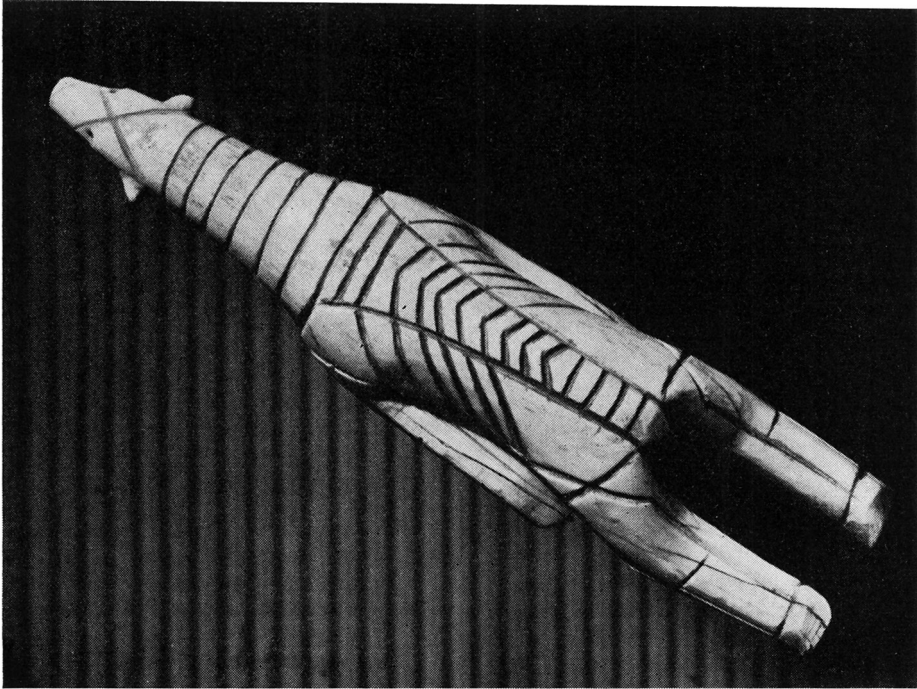


Fig. 5. Svømmende isbjørn af hvalrostand, dekoreret med skeletmotiv. 15,6 cm lang. Fundet i grav på Alarnerk.
Swimming polar bear of walrus tusk, ornamented with skeleton motif. 15.6 cms. long. Found in grave at Alarnerk.

ruiner, viste en flad snefyldt fordybning på den samme terrasse i forbindelse med et par kantstillede sten, at der her også var en anden art menneskeværk. En prøvegravning gav løsningen: vi stod overfor det første hus fra Dorset Kulturen. Husrummet var lille og rektangulært, med en kort, forsænket indgangspassage; det sidste træk antagelig et lån fra Thule Kulturen, og således en antydning af, at dette første fundne hus samtidig var en sen repræsentant for kulturen.

Det betydeligste af sommerens fund blev gjort syd for Igloolik på selve nordøst-hjørnet af det amerikanske fastland, ved den nuværende sommer-fangstplads Alarnerk. 208 rektangulære forsænkninger spredt på et område dækkende 3 km² røbede ligeså mange Dorset huse fordelt på hævede terrasser fra 8 m til 22 m over havet. Dette antal husruiner gør Alarnerk til den største kendte forhistoriske boplads i Arktisk Canada og Grønland. Men det betaler sig at renoncere på denne titel og opfatte Alarnerk som flere, selvstændige bopladser, dens betydning øges kun derved. Går man ud fra, at stedet har været beboet tilbage gennem tiderne nogenlunde regelmæssigt og uden større afbrud, hvilket forholdene absolut tyder på, har der hver sæson kun været et mindre antal huse; og op imod et halvt hundrede strandvolde tegner da også deres skille-linier tværs over det bebyggede område. Men nogle af disse linier er kraftigere markeret end andre, og viser, sammenholdt med såvel hustyper som de fundne oldsagsformer, at enkelte af dem

bør trækkes tydeligere op. Jeg har valgt at dele Alarnerk i 5 zoner repræsenterende hver en Kulturperiode, idet det samlede materiale, og det vil sige selve Dorset Kulturen, viser en jævn udvikling fra begyndelsen på 22 m terrasse ned til de sidste spor i 8 meters højde, og hver af disse 5 perioder er det muligt at karakterisere typologisk og statistisk. De er her benævnt periode I–V.

Alarnerk viste for første gang Dorset Kulturens husformer, men gav i tilskud også et begreb om kulturens grave. Tre forskellige former blev konstateret, men her giver højden over havet, d. v. s. beliggenheden i de nævnte zoner, ikke nogen løsning på det relative aldersforhold. Eskimoiske grave lægges blot et sted »bag bopladsen«. Og desværre var disse grave næsten alle forstyrrede i senere tid, antagelig genanvendt til køddepoter. Kun enkelte skeletdele fandtes, omend nok til at give en antydning af den fysiske type, men dette interessante spørgsmål må vente på svar, til en antropolog nøjere har gennemgået materialet. Thule Kulturens svære stenkistegrave rejst på jordoverfladen er sikkert forbilledet for den ene Dorset gravtype: et kort, rektangulært kammer med stenlagt bund. Mere oprindelig og sikkert delvis ældre er en simpel afrundet grube i jordsmonnet kantet med enkelte sten; i disse fandtes gravgods, redskaber af forskellig art, nedkastet tilsyneladende uden orden; men som i den tredje gravform, hvor en grushøj var opdyngtet over nedgravningen og mere omhu anvendt ved gravgodsets placering, adskilte disse redskaber i gravene sig fra de tilsvarende fra husruinerne. Ofte sager med særlig smuk dekoration, men dog ubrugelige; ødelagte eller ufærdige ting – symbolik.

I slutningen af juli brød isen op udfor Alarnerk og gav sejlmuligheder over Foxe Basin mod Baffin Land. Ekspeditionen havde sydfra pr. slæder sikret sig en gammel »hvalbåd«, en åben bådtype af skotsk oprindelse, som de brugtes fra hvalfangerskibene omkring århundredskiftet i Hudson Bugten, en bådtype, hvor man endnu aner vikingeskibets linier. Båden fik rigning og sejl og malet navn på

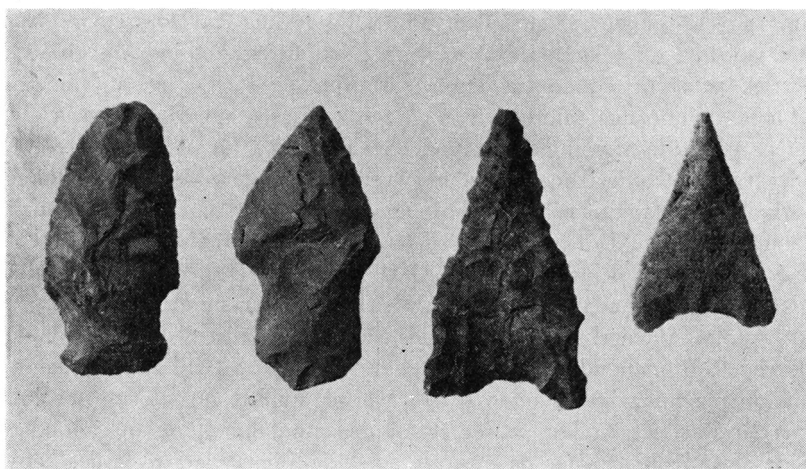


Fig. 6. Tre knivblade og et harpunspidsblad af flint fra Dorset periode IV–V.
Three knife blades and a harpoon-head blade of flint from Dorset Periods IV–V.

stævnen: »Tikilik«, det navn enhver af Igloolik Eskimoerne kendte og stadig brugte for den store mand – med det svære navn *Therkel Mathiassen*.

Recognosceringen til Baffin Lands høje grundfjæld bekræftede resultaterne fra det flade kalkstensplateau omkring Alarnerk. På et betydeligt antal lokaliteter blev Dorset Kulturens bopladser fundet, og her, hvor regulære sten, kampesten, var til rådighed som byggemateriale, var husruinerne bedre bevaret. Sammenfattende kan følgende siges om Dorset huset: Den rektangulære form er gennemgående fra den ældste til den yngste periode, størrelsen ca. 5 gange 4 meter, dog med et antal meget store »fælleshuse«, ret tidligt i udviklingen, i periode III, huse, der måler op til 14 gange 7 m. Små åbne ildsteder findes på gulvet, og brikse langs væggene; ingen husgang kan spores, men selve husrummet er forsænket en smule ned under den naturlige overflade, indtil $\frac{1}{2}$ m. Først på det niveau, hvor Thule Kulturens huse dukker op, i periode V, sker der radikale ændringer i husbygningen. Af de indvandrende hvalfangere lærte de først og fremmest trick'et med den forsænkede husgang, kuldefælden; men yderligere bygges huset smallere og med små siderum til ildsted og forråd – og skikken med forhøjet briks ved endevæggen optages.

Som Dorset folket lærte adskilligt af Thule Kulturens bærere, mødte også hvalfangerne noget nyt, som de drog fordel af; det var de overlegne isfangstmetoder, Dorset Kulturen havde udviklet i den isbundne Nordvestpassage. Men eet lærte de to folk tilsyneladende ikke: at leve sammen! Den kontaktperiode, vi nu kan påvise arkæologisk, er påfaldende kort, og Dorset Kulturens spor forsvin-



Fig. 7. Landgang med »Tikilik« på Baffin lands kysten.
Landing from "Tikilik" om the coast of Baffinland.

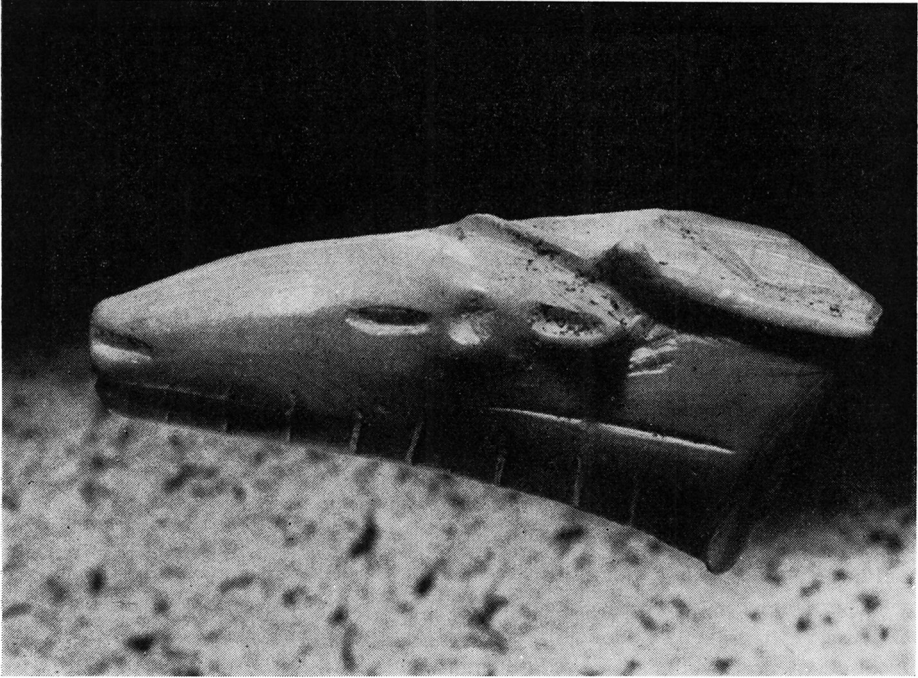


Fig. 8. Renhoved (brudestykke af nålehus) af hvalrostand, Alarnerk. Dorset periode IV.
Head of reindeer (fragment of needle-case) of walrus tusk, Alarnerk. Dorset Period IV.

der ret brat. Der kan opstillet to årsager til dens undergang, og de har fælles rod; en klimaændring synes at have forrykket grundlaget for Dorset folkets kulturform, og – begunstiget af den samme klimaændring – bredte Thule Kulturen sig østover og indover de oprindelige beboeres fangstområder, og denne annekstion er ikke altid foregået med fredelige overtalelsesmidler.

Grønland blev nået af Thule folket i 1100-tallet, og dermed inddraget i den neo-eskimoiske kulturkreds. Og hermed sættes måske også det endelige punktum for Dorset Kulturen, selvom det ikke kan udelukkes, at enkelte grupper har fortsat tilværelsen og traditionerne i nogle yderområder, som f. eks. i Østgrønland, hvor der i hvert fald spores et stærkt Dorset indslag sent i Thule Kulturen.

Begyndelsen af kulturen er vanskeligere at fastsætte. For det første er det for øjeblikket svært at sige på hvilket tidspunkt, man kan begynde at tale om Dorset Kultur, det afhænger af, hvorledes man definerer den. Men tager man, som det her er gjort, Alarnerks periode I som repræsentant for dens tidligste fase, vil spørgsmålet kunne klares, når de prøver af organisk materiale, som blev medtaget, aldersbestemmes på C_{14} -laboratoriet. Foreløbigt kan man på grundlag af landhævningen med rimelighed antage, at Dorset Kulturen indledtes for godt og vel 2000 år siden.

Denne ældste form for Dorset Kulturen, som vi fandt den i Alarnerks periode I, var i sig selv en overraskelse. På grundlag af det hidtil kendte materiale var

der fremhævet navnlig to detaljer, to såkaldte ledeformer, hvorpå man straks skulle kunne identificere kulturen: de karakteristiske små harpunhoveder med en rektangulær skaftgrube, samt flintindustrien med en række typiske former. Men i stedet for disse lå der i husene og møddingerne nogle hidtil ukendte former, store harpun- og lansehovedet med åben eller delvis lukket skaftgrube, og stenblade af skifer dominerede over flintsagerne. At det virkelig drejer sig om Dorset Kultur er dog klart nok, for på de efterfølgende og lavere terrasser viser fundene en jævn udvikling, hvor f. eks. flinten gradvis afløser skiferen og de typiske oldsagsformer opstår; altså en udvikling i retning af det materiale, der førhen er havnet i museerne. Denne bebyggelse med »typisk« Dorset findes 14–11,5 meter over havet og udgør periode IV. Her møder vi en kulturform, hvor man helt har tilpasset sig sødyrfangsten, og navnlig specialiseret sig i fangsten af hvalros. Nogle træk i deres fangstkultur afviger bemærkelsesværdigt fra dem, der i senere tid blev almindelige, og endog er blevet betragtet som nødvendige for eksistensen omkring disse arktiske farvande. Det gælder bl. a. manglen på transportmidler; der er hverken konstateret kajak eller konebåd, og ej heller er båden, som det kunne tænkes, erstattet af hundeslæden. Hunden synes overhovedet ikke at have været kendt, og nogle små og meget smalle slædemeder af hvalrostand antyder, at de

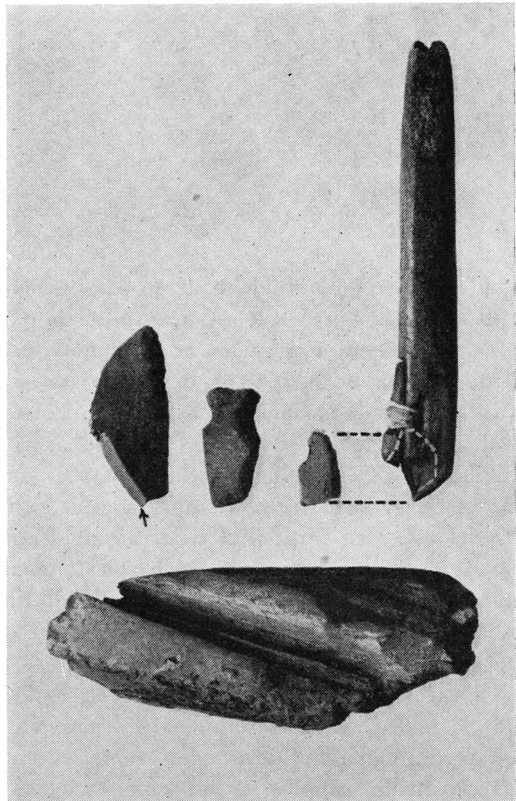


Fig. 9. Stikkel-blad fra Sarqaq kulturen, 3,9 cm lang (t. v.), samt slebne stikkel-blade fra Dorset-kulturen med skaft af rentak, 10,0 cm lang. Nederst råmateriale (her hvalrostand) delvis spaltet af stikkel.

Burin-blade from Sarqaq Culture, 3.9 cms. long (on left), and polished burin-blades from Dorset Culture with reindeer-antler handle, 10.0 cms. long. Below, raw material (here walrus tusk) partly split by burin.

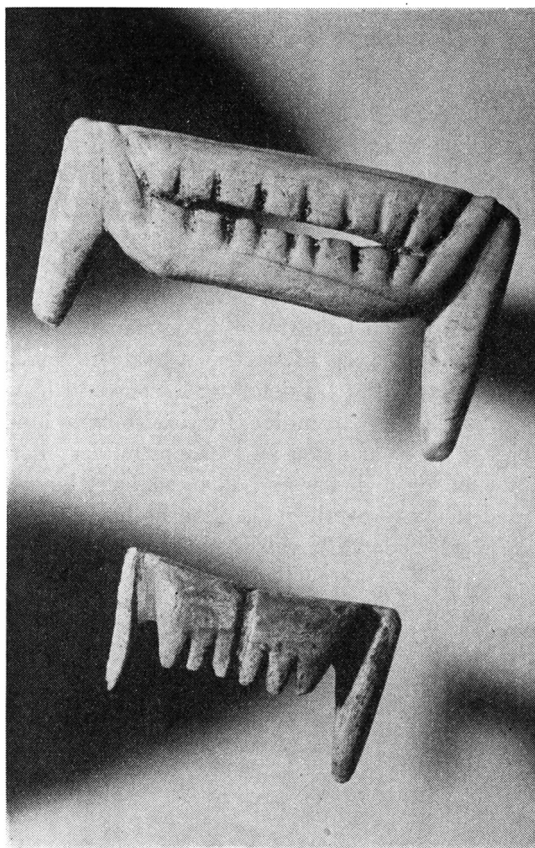


Fig. 10. Udkæringer i hvalrostand forestillende dyretænder, 5,4 og 3,3 cm bred (Shamanens gebis?), Alarnerk. Dorset periode II og III.

Carvings in walrus tusk representing animal teeth, 5.4 and 3.3 cms. wide (Shaman teeth?), Alarnerk. Dorset Period II and III.

kun har været i besiddelse af en art beskeden isslæde, vel sagtens skubbet eller trukket af fangeren selv. Al transport og flytten omkring er sket til fods.

Beskyttelsen mod kulden er en anden vigtig faktor i eskimokulturerne, og også dette problem er løst på en i de østlige arktiske egne »utraditionel« måde. De store varmegivende spækklamper er ukendte, i stedet for har man varmet sig i husene ved åbne ildsteder – hvor vel også maden, når det skønnedes nødvendigt, er blevet tilberedt. Åbne ildsteder betyder et stort brændstofforbrug, og i mangel af træ har knoglerne fra den rigelige fangst, spædet med lidt spæk, åbenbart gjort tilstrækkelig fyldest. Men forskelligt tyder på, at denne kamp mod kulden har været noget lettere, end den er i dag. Selve spækklampen har de kendt og brugt, men i en uanseelig, kun håndstor, udgave anvendt til belysning; med al den sødyrspæk, som var til rådighed, vil det nok være at undervurdere deres opfindsomhed at antage, at det aldrig faldt dem ind at gøre lampen blot en smule større og dermed varmegivende, hvis forholdene havde krævet det. Også dragtformen synes at kunne tolkes i samme retning, hvis man vover at generalisere ud fra et par små udkårne menneskefigurer, der fremviser en beklædning, hvor den typiske eskimoiske hætte mangler og kun er erstattet af en højhalset krave. Betyder dette et

Fig. 11. Rentak-stykke med udskårne ansigter 11,2 cm lang. Uden sikkert findested.

Piece of reindeer antler with carved faces, 11.2 cms. long. Uncertain provenance.



noget varmere klima, falder det godt i tråd med den ovenfor nævnte teori om en klimaændring som medvirkende årsag til kulturens undergang. Og i så fald forstås også bedre det forhold, at man i den sidste, og køligere, periode V begynder at bygge husene med kuldefælde og at gøre lamperne større; det er træk, som er mere end blot et par tilfældige lån blandt nye moder, som Thule Kulturen møder frem med på dette tidspunkt.

Som endnu en bemærkelsesværdig side af Dorset Kulturen skal kunsten omtales. Man ser allerede i Alarnerks periode I og II en sikker formfornemmelse, de smukt udførte fangstredskaber falder i øjnene. Men intet stykke er dekoreret, og ikke et stykke skulptur findes; først i periode III dukker nogle få tilløb til plastisk kunst frem. Derfor forekommer de talrige småskulpturer i den følgende periode særligt overraskende, en fuldt udviklet naturalistisk kunst, der vælger sine motiver i dyreverdenen. Med sikre snit har de forstået at få frem netop det, der karakteriserer hver art, fra den lille buttede snerype til den bredmundede hval.

Disse småskulpturer er hurtigt lavede uden fordybelse i uvæsentlige detaljer; men det er en forenkling, der netop resulterer i det bedste i primitiv kunst – som i palæolitisk tid i den gamle verden. Mere stiliserede bliver Dorset kunstnerens skulpturer, når de vigtige fangst dyr skal gengives. Her synes magien at spille ind, produkterne får en funktion. Hvalrossen, sælen og isbjørnen antager mere faste og konventionelle former og får dekoration: et juletræ-mønster, der skal angive skelettet. Ofte udskæres kun en del af dyret, af hvalrossen f. eks. snudepartiet med de vældige stødtænder. Disse gengivelsers sandsynlige forbindelse med en jagt-magi støttes ved fund i grave af parvis nedlagte, halverede hvalrostænder sammen med overkæbens knogler.



Fig. Sneugle af hvalrostand.
Snowy owl of walrus tusk.

Menneskefiguren magter de ikke at gengive med samme overlegenhed, eller rettere, den interesserer dem gennemgående ikke – et ikke ukendt forhold blandt jæger- og fangstfolk. Men her viser dog igen Dorset folket sit særprægede ansigt, bogstaveligt talt. Med en åbenbar skaberglæde, der kun kan være udsprunget af en kunstnersjæl med en god portion lune, er rentak-stykker blevet dækket af ansigter og ansigtstræk. Det er kraftigt indskårne portrætter, grimasserende masker, der dækker hele overfladen; og ikke to af dem er ens. De fortæller egentlig nok så meget om Dorset Kulturens bærere, end et større antal kranier ville gøre.

Dorset Kulturens kunst viser et enkelt og specielt træk, som er et af de overraskende få af kulturens elementer, der direkte kan parallelliseres med de tilsvarende palæo-eskimoiske kulturer mod vest i Alaska. Det er det omtalte skeletmotiv på dyrefigurerne, som vi genfinder bl. a. i Ipiutak Kulturen i lignende udformning. Men det er ikke derfor nødvendigt at antage nogen direkte forbindelse. Syd på langs Amerikas stillehavskyst genfindes motivet blandt Nordvest-Indianerne,

og den fælles kilde må søges på den anden side af Bering Strædet, hvor det mest udpræget optræder i den Scytho-sibiriske dyrestil.

Som nævnt var kunstneriske udfoldelser desuden et relativt sent fænomen i Dorset Kulturen. Kulturens rødder må søges ud fra det ældst kendte materiale, periode I. Og her står vi desværre for øjeblikket kun med nogle lidet sikre antydninger. Stenindustriens former synes delvis at pege sydpå, til visse forhistoriske indianske kulturer, delvis tilbage til den endnu ældre arktiske Sarqaq Kultur, der som ovenfor omtalt i Vestgrønland kunne påvises at være ældre end den derværende fase af Dorsetkulturen. Af stor betydning var det derfor, at vi også i 1954 sporede en meget nærtstående form af Sarqaq Kulturen i Igloolik området. På terrasser endnu højere end den ældste Dorset periodes 22 meter, lå Sarqaq Kulturens boligrester og oldsager. De ældste var nu hævet 54 m, de yngste ca. 36 m over havet. Materialet fra disse pladser er ikke stort, men dog tilstrækkeligt til på den ene side at vise samhørigheden med de grønlandske og endnu ældre fund i Alaska, på den anden side med de ældste af Dorset Kulturens sager. Med den indlandsprægede Sarqaq Kultur har vi en vidt udbredt kulturform, der går tilbage til den gamle Verdens senpalæolitiske kulturer, og som udmærket kan være det grundlag, hvorpå de palæo-eskimoiske kulturer har udviklet sig, hver tilpasset efter omgivelser og erhvervsmuligheder, og mærket af de sydligere kulturer, hvormed de kom i kontakt. Dorset Kulturen udvikledes i Arktisk Canada, og der er ingen grund til at søge efter paralleller og oprindelse i Alaska, som det førhen var naturligt på det grundlag af relativt sene oldsager, der udgjorde fundmaterialet.

Vor viden om Dorset Kulturen blev overraskende udvidet på endnu et væsentligt område, og det uden et spadestik blev foretaget. Det skete gennem Igloolik Eskimoernes sagn-historie. De eskimoiske sagn, der beretter om oprindelse og begivenheder i fortiden, er for størstedelen af så fantastisk og overnaturlig art, at man kun noterer dem op, fordi de udmærket belyser Eskimoernes syn på sig selv set i relation til den øvrige menneskehed og den verden, der omgiver dem – samt fordi de simpelthen er gode historier. Men blandt Igloolik Eskimoernes sagn er der en gruppe, som har en historisk kerne: fortællingerne om Tunit-folkene.

Vi kender denne sagngruppe fra hele det østlige eskimoområde incl. Grønland, og disse Tunit er fra oprindelig at være blevet tolket som Indianere nu betragtet som Thule Kulturens folk. Men Igloolik Eskimoerne kunne føje endnu en del oplysende historier og træk til det kendte sagnmateriale, og det blev klart for os, at Tunit intet havde at gøre med Thule Kulturen; det var Dorset Folket! Eskimoerne benægtede for det første, at Tunit havde boet i de store sten- og hvalbenshuse, der hidrører fra Thule Kulturen; der boede deres egne forfædre. Vi fik også enslydende beretninger om, at Tunits boliger var rektangulære eller kvadratiske i grundplan. Samt at konen sad ved et åbent ildsted indenfor døråbningen og tilberedte maden, og at man lå på en briks, der var så kort, at benene måtte sættes lodret op ad væggen (!) Forskellige lokaliteter kunne endnu udpeges, hvor Tunit havde efterladt bygningsrester, og hvor man så stenaffald fra deres forarbejdning af redskaber. De var gode rensdyrjægere, kunne fælde dyrene til fods kun bevæbnet med spyd; men om vinteren fangede de sæler på isen ved åndehul-

lerne. Og som nu til dags kunne ventetiden da være lang, og for at holde varmen medbragte fangerne en lille, rund stenlampe, som de anbragte foran sig på en lille forhøjning. Ved at læne sig fremover fik han anbragt sin inderpels over lampen, således at der dannedes en slags lille telt, hvor temperaturen hurtigt steg og varmede kroppen. Iøvrigt havde Tunit ofte brandsår på maven og brystet, for i sin iver efter at harpunere sælen, når den omsider dukkede op, skete det ikke sjældent, at fangeren kom til at vælte lampen! Et andet vigtigt fangst dyr var hvalrossen, og der var Tunits legendariske styrke en stor hjælp; ikke mindst ved transporten hjem til bopladsen, for de havde ingen hunde, kun en kort slæde, de selv trak. På øen Uglit lidt sydøst for Alarnerk havde Tunit deres sidste opholdssted, og da måtte hvalrosserne ofte jages langt ude på havisen. Så trods deres styrke blev de trætte, inden de nåede hjem; men når så blot kvinderne stillede sig uden for husene og lod sig se, så vendte fangernes kræfter tilbage – for Tunit elskede deres kvinder meget . . .

Tunit blev tvunget bort af de nuværende Eskimoers forfædre. Sommetider efter kamp: Vore forfædre holdt af at slås – ligesom de hvide mænd, kommenterede f. eks. Anangoar. Dog var der almindelig enighed om, at Tunit som regel flygtede uden kamp; også at de gradvis blev jaget sydpå. Enkelte historier kan dog fortælle om et mere fredeligt samvær inden den endelige udreven.

Disse mange oplysende enkeltheder stemmer ganske overens med resultaterne fra de arkæologiske udgravninger. Og historierne giver desuden et langt mere levende billede af Dorset folket, end det vi kunne have skabt af arkæologisk vej alene.

Imidlertid får denne nye identificering af Tunit også vidtrækkende konsekvenser for tolkningen af den videre kulturudvikling i Arktisk Canada.

Efter den almindelige opfattelse har Centraleskimoernes forfædre været at søge blandt Rensdyreskimoerne i indlandet, hvorfra udvandringen først i relativ sen tid skal være foregået til kysterne omkring Nordvest-Passagen, med en efterfølgende tilpasning til sødyrfangst og optagelse af kun enkelte elementer fra den Thule Kultur, som de samtidigt fordrev.

Det vil føre for vidt her nærmere at gå ind på de problemer, der rejser sig ved nu at hævde Thulekulturens nære forbindelse med Centraleskimoerne, deriblandt Igloolik Eskimoerne. Men med betegnelsen »vore forfædre« for de folk, som fordrev Tunit og boede i de store stenbyggede vinterhuse, kan der kun blive tale om Thulekulturens bærere. I samme retning peger resultaterne fra andre udgravninger i Igloolik området, hvor fundene synes at vise en ganske jævn overgang fra Thule Kultur til recent kultur, og hvor kun få nye træk må skyldes indvandring eller påvirkning fra indlandet mod syd. Det »oprindelige« i den nuværende centraleskimoiske kultur må være Thule Kulturen, og den væsentligste faktor i udviklingen har været hvalernes forsvinden fra farvandene; hvad angår påvirkninger fra andre folk, da har Dorset Kulturen antagelig spillet en fuldtud ligeså betydningsfuld rolle som fremstød fra Rensdyreskimoerne.

Problemet er af vigtighed for forståelsen af eskimokulturen, men arkæologien er mere end at grave stamtræet frem. Og arkæologen undgår simpelthen ikke at få mere med her, hvor tilværelsen, som den leves i dag, giver ikke blot tolkningen af en opgravet oldsag som harpunspids, men også et indtryk af manden bag

harpunen. Etnografi og arkæologi bliver eet og samme felt – og det endelige billede af fangstfolket kan puste lidt liv også i den flintspids, der graves op blandt knoglerne i køkkenmøddingen herhjemme, hvor vi har glemt, hvordan det var at være stenalderjæger.

SUMMARY

The Dorset Culture – The Danish-American Expedition to Arctic Canada 1954.

In the summer of 1954, in the period from 19th May to 21st September, a series of archeological investigations was made in the central area of Arctic Canada, resulting in a noteworthy extension of our knowledge of the palæo-eskimo cultures, and in particular of the Dorset Culture. Reconnaissance and excavations were concentrated in the area of Igloolik, 69°–70°N, 80°–82°W.

The expedition was sent out by the Danish National Museum and the Pennsylvania University Museum, and was in addition sponsored by the Arctic Institute of North America. The Pennsylvania University Museum was represented by Richard Emerick, and the Danish National Museum by the present author. But the day before we started from Churchill on Hudson Bay, the “gate to the Arctic”, a third member joined the expedition, Father Gui Mary-Rousseliere, a catholic missionary and, with his experience and deep interest in eskimology, an extremely welcome addition to the expedition.

The main object of the expedition was to identify settlements of the Dorset Culture. In the course of the last 30 years a very large quantity of material from this culture has reached Canadian museums, while a not inconsiderable collection from North Baffin Land has come to the Danish National Museum. It was first identified and named by the Canadian anthropologist, D. Jenness, in 1925, on the basis of certain artifacts dug up by Eskimos near Cape Dorset in Baffinland, and it was soon recognised in the literature as a culture form differing from, and less developed than, the Thule Culture. The absolute temporal relationship between the two cultures remained, however, archeologically unproven despite a number of investigations, as no definitely stratified site had been found. But the patina of the objects found and the presence of certain so-called “uncontaminated” finds with no admixture of “Thule artefacts” suggested a somewhat higher antiquity for the Dorset Culture. Its general impression was of great age, and it was soon given a place by archeologists in the sequence of development as a palæo-eskimo culture which could be compared, following upon the later large-scale excavations in Alaska, with i. a. the Ipiutak Culture. The best impression of the Dorset Culture was to be gained in Greenland, where Erik Holtved excavated a considerable material in the Thule district, while Eigil Knuth identified Dorset artefacts on the beach terraces of Pearyland and NE Greenland in association with a particular form of tent ring – the first trace of the dwelling type of the culture. Finally a large series of uncontaminated Dorset settlements was found in Disko Bay in West Greenland, in the course of the Danish National Museum’s expedition in 1953. One of these in particular, Sermermiut at Jakobshavns Isfjord, gave important results, the long-awaited stratigraphy. Under a yard-thick midden containing deposits of the Thule Culture lay a peat level of natural origin and without man-made remains; and under this lay the small flint implements of the Dorset Culture. But this same settlement site gave an additional bonus of great importance. Still deeper in the deposits, on the original beach level, and covered by a second sterile peat layer formed before the Dorset settlement, a third and older culture level was found. This too contained stone artefacts but of completely different forms, which had their closest parallels as far away as in Alaska. It was the artefact complex of the Sarqaq Culture, which had been identified the year before and separated out from the Dorset Culture on the basis of a find at the settlement of Sarqaq at the northern part of Disko Bay. In the course of reconnaissance in 1953 there was in addition discovered a large number of settlements from this culture, presumably that of the first inhabitants of West Greenland.

As late as 1954, however (the above mentioned finds in Disko Bay being unpublished), the American archeologist, Henry B. Collins wrote: "We actually know little more about this remarkable old Eskimo culture (: Dorset Culture) than we did when Jenness first described it."

The Igloolik region was chosen for the 1954 investigation for two reasons. A considerable number of Dorset artefacts from the Eskimos' "treasure-hunting" had come into the hands of the National Museum of Canada through the medium of the missionaries there; and a very interesting find on the island of Abverdjar near Igloolik had been excavated in 1939 by the English archeologist G. W. Rowley. The second reason was that we knew that this deeply eroded limestone country showed a well developed system of raised beaches.

For practical reasons Eskimos pitch their tent camps - and normally also build their houses - as near to the beach as possible. Around Igloolik the settlement sites of the Thule Culture lie now on raised beaches at levels from 3-4 metres to about 8 metres above present sea level, and in our search for the Dorset Culture we therefore started by surveying the area along the 8 metre contour.

The most significant discovery of the summer was made south of Igloolik on the actual northeast corner of the American continent, near the present summer hunting station of Alarnerk. 208 rectangular depressions spread over an area of 3 sq. kms. signalled the presence of the same number of Dorset houses spread over raised terraces from 8 to 22 metres above sea-level. This number of house ruins makes Alarnerk the largest prehistoric settlement known in Arctic Canada or Greenland. I have chosen to divide Alarnerk into 5 zones, each representing a culture period, as the material collected, and therefore also the Dorset Culture itself, shows an even development from its commencement on the 22 metre terrace down to its last traces at a height of 8 metres. It is possible to characterize each of these 5 periods statistically and typologically. They are here called Periods I-V.

Alarnerk revealed for the first time the house forms of the Dorset Culture, but in addition it also gave us an idea of the graves of the culture. Three different types were identified, but here the height above sea-level, or in other words their situation within the zones described, give no clue to their relative chronology. Eskimo graves merely lie somewhere "behind the settlement". And unfortunately these graves had been almost all disturbed subsequently, apparently being reused as meat depots. Only a few skeletal remains were found, though sufficient to give some idea of the physical type; this interesting question must wait, however, until the physical anthropologists have studied the material. The massive stone cists of the Thule Culture, erected on the ground surface, are certainly the prototype for one of the Dorset grave types, a short rectangular chamber with a stone floor. Less developed, and doubtless somewhat older, is a simple rounded pit dug in the ground and edged with a few stones. In these graves were found burial furnishings, artefacts of various types, apparently thrown in in no sort of order. But as in the case of the third grave form, where a gravel mound was heaped up over the inhumation, and where more care was shown in the placing of the grave furnishings, these artefacts in the graves differed from those found in the house ruins. They were often objects with particularly fine decoration, but unusable, broken or unfinished objects of a symbolic nature.

At the end of July the ice broke up off Alarnerk and made it possible to sail over Foxe Basin towards Baffin Land. The expedition had brought up from the south by sledge an old whaleboat, an open boat-type of Scottish origin, such as was used from the whalers in Hudson Bay about the turn of the century, a type of boat in which the lines of the Viking ships are still to be traced. The boat was subsequently fitted with mast and sail, and received the name "Tikilik", the name known to every Eskimo in the Igloolik area for the big man with the unpronounceable name, T h e r k e l Mathiassen, who visited their country 32 years ago.

The reconnaissance to the high mountainous Baffin Land confirmed the results from the flat limestone plateau around Alarnerk. Settlements of the Dorset Culture were found at a considerable number of locations, and here, where abundant stone and boulders were available as building material, the house ruins were in a better state of preservation. The combined results give the following picture of the Dorset house: its rectangular shape persists from the earliest to the latest period, its size being normally 5 by 4 metres, though a number of very large "communal houses" are found from quite early in the sequence, Period III, houses which measure up to 14 by 7 meters. Small open hearths are found on the floors, and

benches along the walls. No entrance passage can be traced, but the actual interior of the house is dug out to a depth of up to a half metre below ground level. Not before the stage at which the houses of the Thule Culture appear, in Period V, are there any radical changes in the construction of the houses. From these immigrant whale-hunters they learnt in particular the dodge of the underground entrance passage, the cold trap; but in addition the houses were built narrower and with small side rooms for the hearth and for provisions, and the practice of constructing the raised benches along the end walls was adopted.

The Thule people probably reached Greenland in the 12th century, which is thereby included in the neo-eskimo culture area. This event perhaps also marks the final close of the Dorset Culture, even though the possibility cannot be excluded that small groups may have continued to exist in the Dorset tradition in certain marginal areas, such as, for example, East Greenland, where there are at least traces of a considerable Dorset influence late in the Thule Culture.

The beginning of the culture is difficult to date. For one thing, it is at the moment not easy to state at which point it is correct to talk of a Dorset Culture, a question which depends on the definition of the culture. But if Alarnerk Period I be taken, as here, as representing its earliest phase, then the question as to the absolute age can be answered when the samples of organic materials brought back are dated in the C-14 laboratory. For the present it is possible to calculate on the basis of the rise in land levels that Period I probably developed at least 2000 years ago.

This earliest form of the Dorset Culture, as we found it in Alarnerk Period I, was a surprise in itself. For on the basis of the material hitherto known two features, the so-called guide forms, had been emphasised, the presence of which should immediately identify the culture: the characteristic small harpoon heads with a rectangular shaft socket, and the flint industry with a number of typical forms. But instead of these there lay, in the houses and the middens, some hitherto unknown forms, large harpoon and lance heads with open or partly closed shaft sockets, and blades of slate dominating the flint artefacts. It is, however, clear enough that these remains represent the Dorset Culture, as on the following terraces at a lower level the objects discovered show an unbroken development, through which, for example, flint gradually supersedes slate and the typical artefact forms emerge. The development, in other words, goes in the direction of the material which up to now has reached the museums. The settlement with "typical" Dorset material was found 14-11½ metres above sea-level, forming Period IV. Here we meet a type of culture in which the inhabitants have completely adapted themselves to the hunting of sea-mammals, specialising particularly in the taking of walrus.

In the final Dorset period (V) various circumstances appear to indicate a change towards a colder climate, which was probably one of the contributing causes of the collapse of the culture. Among these may be mentioned the fact that houses now begin to be built with a cold-trap and that lamps are made bigger. These are features which are more than merely chance borrowings from among the new fashions which at this period appear with the Thule Culture.

Mention should be made of still another remarkable facet of the Dorset Culture, its art. As early as Alarnerk Periods I and II a definite feeling for form can be seen – the beautifully fashioned hunting implements catch the eye at once. But none of them is ornamented and not a single specimen of sculpture is found. A few specimens marking a commencement of plastic art appear for the first time in Period III. For this reason the wealth of sculpture in the following period comes as a particular surprise, forming a fully developed naturalistic art which chooses its motifs from the animal world. The sculptors have mastered the art of, with a sure hand, delineating exactly the essential characteristics of each species, from the fat little ptarmigan to the broad-snouted whale. These small sculptures are quickly produced, with no time lost on inessential detail. But this simplification results in precisely the best of primitive art – like that of the palæolithic in the Old World. The sculpture of the Dorset artists is more stylised when it reproduces the important beasts of the chase. Here magic appears to play a role; the objects have a function. Walrus, seal and polar bear take on more rigid and conventional forms, and are decorated, with a Christmas-tree design to represent the skeleton. Often only a portion of the beast is cut out, of the walrus, for example, only the snout with

the mighty tusks. The probable connection of these reproductions with a form of hunting magic is supported by the discovery in graves of pairs of halved walrus tusks together with the bones of the upper jaw.

The Dorset artists were not able to reproduce the human figure with the same degree of vigour, or rather, the human figure did not, on the whole, interest them, a not uncommon phenomenon in hunting societies. But here again the Dorset people literally reveal their unusual features. With an obvious joy in creation, which can only have originated in an artistic soul with more than its share of humour, portions of reindeer antler are covered with faces and portions of faces. They are deeply carved portraits, grimacing masks, covering the whole surface. And no two of them are alike. They tell us, in effect, a deal more about the bearers of the Dorset Culture than any number of skulls would do.

The art of the Dorset Culture shows one particular feature which is one of the surprisingly few cultural elements which can be directly paralleled in the corresponding palæo-eskimo cultures further west in Alaska. This is the skeleton-motif on the animal figures already described. This motif is found, *inter alia*, in the Ipiutak Culture in the same form. But it is not therefore necessary to postulate any direct connection.

As has been stated, artistic expression is moreover a relatively late phenomenon in the Dorset Culture. The roots of the culture must be sought for on a basis of the earliest known material, that of Period I. And here we unfortunately remain at the moment with only a few rather uncertain indications to go on. The forms of the stone artefacts appear to point partly towards the south, to certain prehistoric Indian cultures, and partly back to the even older Sarqaq Culture of the Arctic, which, as stated above, can be shown in West Greenland to be older than the phase of the Dorset Culture found there. It is therefore of great significance that in 1954 we could also find traces of a very closely related form of the Sarqaq Culture in the Igloodik area. On terraces even higher than the 22 metre level of the earliest Dorset Culture lay artefacts and remains of settlements of the Sarqaq Culture. The earliest have now risen 54 metres and the latest some 36 metres above sea-level. The material from these sites is not abundant, but it is still sufficient to show a connection on the one hand with the finds from Greenland and the even earlier ones from Alaska, and on the other hand with the earliest of the objects from the Dorset Culture. With the Sarqaq Culture, with its inland orientation, we have a widespread cultural type with its roots in the Late Palæolithic cultures of the Old World, and which can very well be the basic level from which the palæo-eskimo cultures have developed, each adapting to suit its environment and its ecological possibilities, and each bearing traces of the more southerly cultures with which it came into contact. The Dorset Culture developed in Arctic Canada, and there is no reason to search for parallels and origins in Alaska, as was formerly a natural consequence of the relatively late type of objects which comprised the material found.

Our knowledge of the Dorset Culture was unexpectedly extended in still another important direction, and that without even removing a spadeful of earth. This was through the legends of the Igloodik Eskimos. Eskimo legends telling of events and origins in the past are largely of so fantastic and supernatural a character that they can only be recorded because they illustrate excellently the Eskimo's view of himself in relation to his world and to the rest of humanity – and at the same time because they are good stories. But among the legends of the Igloodik Eskimos there is a group which has a historical core: the tales of the Tunit people.

We know this group of stories from throughout the eastern Eskimo region including Greenland, and the Tunits, originally interpreted as Indians, are now considered to have been the people of the Thule Culture. But the Igloodik Eskimos could add a number of additional illuminating stories and descriptions to the existing stock of legends, and it became obvious to us that the Tunit had nothing to do with the Thule Culture – they were the Dorset people! The Eskimos denied, first and foremost, that the Tunit had lived in the large houses of stone and whalebone which belong to the Thule Culture; it was their own forefathers who had lived in these. We were told consistently that the dwellings of the Tunit were oblong or square in plan; and that the wife sat by an open hearth within the doorway and prepared the food, and that they lay on a bench which was so short that they had to rest their legs vertically up the wall(!). Various sites could still be pointed out, where the Tunit had left remains of their buildings, and where one could see stone swarf from the manufacture of their

weapons. They were good reindeer hunters, and could bring down the beasts on foot, armed only with a spear. But during the winter they caught seals at the breathing holes in the ice. And, as nowadays, the time of waiting could be long, and therefore to keep warm the hunter brought with him a little round stone lamp, which he set up before him on a little elevation. By leaning forward he could let his inner fur fall over the lamp, thereby forming a sort of little tent in which the temperature soon rose and warmed his body. Moreover the Tunit had often scars of burning on his stomach and breast, for, in his eagerness to harpoon the seal when it eventually appeared, it happened not infrequently that the hunter knocked over the lamp! Another important beast of the chase was the walrus, and here the legendary strength of the Tunit was a great help, not least in transporting the booty home to the village; for they had no dogs, but only a short sledge which they pulled themselves.

These and other illuminating details agree exactly with the results of the archeological investigations. And in addition the stories give a much more vivid picture of the Dorset people than we could have obtained from the archeological sources alone.

Jørgen Meldgård.