

# KUML



ÅRBOG FOR JYSK ARKÆOLOGISK SELSKAB  
1955

# KUML

ÅRBOG FOR JYSK ARKÆOLOGISK SELSKAB

1955

*With Summaries in English*

---

UNIVERSITETSFORLAGET I AARHUS

1955

*Forside:*

Fader G. Mary-Rousseliere på Alarnerk-bopladsen

*Redaktion:*

P. V. GLOB

*Copyright 1955*

*by*

*Jysk Arkæologisk Selskab*

---

Printed in Denmark

by

Aarhus Stiftsbogtrykkerie A/S

Clicheer:

Hammerschmidt - Århus

## INDHOLD

<i>Poul Kjærums</i> : Tempelhus fra stenalder .....	7
<i>Jay Butler</i> : Irske bronzeøkser fra Ulstrup .....	36
<i>Knud A. Larsen</i> : Solvogn og solkult .....	46
<i>Axel Steensberg</i> : Med bragende flammer. Brændingskulturens metoder i fortid og nutid .....	65
<i>Holger Rasmussen</i> : Korntørring og -tærskning på Færøerne .....	131
<i>Jørgen Meldgård</i> : Dorset kulturen. Den Dansk-amerikanske ekspedition til Arktisk Canada 1954 .....	158
<i>P. V. Glob</i> : Udgravninger på Bahrain. Dansk Arkæologisk Bahrain-Ekspeditions 2. udgravningskampagne .....	178
Jysk Arkæologisk Selskab .....	194

## CONTENTS

<i>Poul Kjærums</i> : A Neolithic Temple .....	32
<i>Jay Butler</i> : Irish Axes from Ulstrup .....	41
<i>Knud A. Larsen</i> : Solar Chariot and Solar Cult .....	62
<i>Axel Steensberg</i> : In Crackling Flames .....	125
<i>Holger Rasmussen</i> : Corn Drying and Threshing in the Faroe Islands .....	152
<i>Jørgen Meldgård</i> : The Dorset Culture .....	173
<i>P. V. Glob</i> : The Danish Archeological Bahrain-Expedition's Second Excavation Campaign .....	190



## KORNTØRRING OG -TÆRSKNING PÅ FÆRØERNE

AF HOLGER RASMUSSEN

Jordbruget på Færøerne har en tydeligt primitiv karakter. Naturforholdene selv skaber store vanskeligheder; det gælder såvel jordbundsforhold, terrænformer som klima. Hertil kommer den historiske udvikling, hvor især må mærkes den utroligt vidt førte jordopdeling ved arveskifte, der har medført, at ingen jordbruger har nogen samlet mark, men en mængde spredt liggende smålodder<sup>1)</sup>, der umuliggør rationel drift. Yderligere betød fiskeriets stærke udvikling fra sidste fjerdedel af forrige århundrede, at arbejdskraft og kapital blev trukket fra landbruget, så dette ikke alene stagnerede, men i visse retninger endog udviste en tilbagegang.

For kornavlén har kårene altid været lidet gunstige på Færøerne, der ligger nær ydergrænsen for mulig korndyrkning. Blot seksradet byg kunne dyrkes med rimelig forventning om et udbytte, der var anvendeligt som menneskeføde. Og dette kun ved en særegen behandling, som her skal nærmere omtales. Kornet dyrkedes iøvrigt ikke blot for kærneudbyttets skyld, men måske lige så meget for at fremskaffe en rigeligere høafgrøde. Bygmarkerne indgik som led i en primitiv rotation, idet jorden efter at have været udlagt til ager i eet år bar hø de følgende 8–10 år<sup>2)</sup>.

Vanskeligheden for den færøske korndyrkning ligger i den relativt kolde og fugtige sommertid, der vanskeliggør kornets modning. For at gøre det anvendeligt til føde og til udsæd må der en eftertørring til, og denne er indtil for få år siden så godt som udelukkende sket ved kunstig varme. I de senere år er man dog, for at undgå røgsmagen ved kornet, nogle steder gået over til vindtørring i tremmehuse eller på tørrestativer på marken, men det er bemærkelsesværdigt, at tørrestativer, der ville have været til stor hjælp ved bjergningen af kornavlén i øernes fugtige atlantiske klima, ikke har været i brug fra gammel tid, når de dog anvendtes i Norge, hvormed kontakten ikke var så helt ringe. På sin rejse i 1780-erne er Jens Chr. Svabo inde på tanken, idet han bemærker, at »vel kunne det i dette fugtige Klima hjælpe noget, at man satte Negene paa Staver, som i Norge . . . og endda skulde Ilden i det mindste de fleste Aar behøves«<sup>3)</sup>. Helt ukendt var denne vindtørring dog heller ikke tidligere, men syntes da udelukkende at have været brugt overfor det korn, der skulle tjene til udsæd, sandsynligvis ud fra en erfaring eller forestilling om, at kunstigt tørret korn havde ringere spireevne. Svabo anfører således, at »Sædekornet (*Frêa*) er almindelig tørret ved Ild, lige-



Fig. 1. Korsformet kornopsætning i »tolv«. Skålevig, Sandø.  
Cruciform arrangement of sheaves in "twelves". Skálavík, Sandøy.  
Holger Rasmussen fot. 1947.

som det øvrige Korn. Nogle bruger dog *Raa-Frêa*, d. e. tørret alene ved Vind i et Udhus (Kjadl eller Greuthus)«, og fortsætter: »Fornuftige Husholdere tro, at det tørrede Sædekorn maa saas tættere, da mange Korn er svange og udelige og komme sildigere op«<sup>4</sup>).

Hyppigst skete kornets tørring dog over ild, og formålet var et dobbelt, såvel at gøre det muligt at tærskse kærnerne af aksene som at gøre dem modstandsdygtige mod angreb af skimmelsvamp, så de kunne gemmes vinteren over og males, når man havde brug for det i husholdningen.

### *Kornets vejring og ripning.*

Når kornet var høstet, gennemgik det først en vejring på marken, idet man anbragte kornnegene på ageren på en måde, så vandet kunne løbe af aksene og vinden komme til at tørre dem. På den traditionelle færøske ager var en sådan anbringelse forholdsvis let, idet man for vandafledningens skyld havde opdelt ageren i lange, smalle strimler, hvis ene kant lå højt og i regelen noget undergravet af regnvandet, mens dens anden side af agerstrimlen skrånede jævnt ned mod renden ved næste agerstrimmel. Negene anbragtes sådan, at aksene hang ud over kanten. Hvor varierende oplægningen af kornnegene har været på Færøerne, er ikke systematisk undersøgt. Svabo nævner to former, der begge rummer 12 neg. Ved den første af dem hænger aksenderne ud over agerkanten. »Neg lægges ved Neg, 2 højt indtil 12, som da kaldes en Stak eller Skrygv . . . Tilforn lagde man disse 12 Neg 3 højt, og Aksene mod hinanden omtrent i et +, bedækkede dem i Midten med noget Hø for Fugles Skyld«<sup>5</sup>). Denne oplægning i korsform har jeg i 1947 set i brug på Sandø, hvor den som på Svabos tid kaldtes for *tolv* (se fig. 1).

Ret længe plejede man ikke at lade kornet ligge på marken, førend man bragte det i hus for at forberede tærskningen. I regelen blev kornnegene snøret sammen med et reb og fragtet hjem på menneskeryg for at blive anbragt i en hjallur eller undertiden, hvis korntørringshuset var stort nok, direkte hertil. På Koltur har man også brugt at stille negene i høgården, men almindeligere dog i et grothus, hvor vejringen kunne fortsættes i ly for regnen. Hvis her var godt træk gennem de løst stablede vægge, kunne kornet blive så tørt, at en tørring over ild blev overflødig<sup>6</sup>).

Det første led i korntørringsprocessen var at skille aksene fra stråene. Dette kaldte man at *ripa*, og hertil brugtes en kam, *ripari*, der enten var helt af træ, eller hyppigere bestod af en træbul med jerntænder. Den er i princippet samme redskab som den danske rive, der anvendtes til fremstilling af langhalm eller til knebling af hør, men i modsætning til den danske rive, der kiledes fast i et hul i en stolpe med den ene ende, fastgjordes den færøske ripari med begge ender, ofte over et hjørne af det rum, hvor rivningen foregik. Det kunne ske i røgstuen, men lige så vel i det udhus, hvor negene var sat til vejring. Fra bygden Sand på Sandø er oplyst, at ripari blev bundet fast ved to støtter i en passende højde<sup>7</sup>); her foregik rivningen i et udhus. En lignende fastgøringsmåde må vel forudsættes ved den kornrivning, Maria Skylv Hansen omtaler fra Nolsø. Her foregik rivningen i nyere tid uden for husene i fri luft, og til opsamling af aksene var der bredt gamle sejl på jorden<sup>8</sup>).

At ripa var mandfolkearbejde, og i regelen var det bonden selv, der udførte det. For at få arbejdet til at skride hurtigt fra hånden, var det organiseret sådan, at han blot foretog afrivningen, mens andre tog de afrevne aks fra, fjernede halmen og pillede isiddende aks af, rensede den for græs og ukrudt og bandt den i

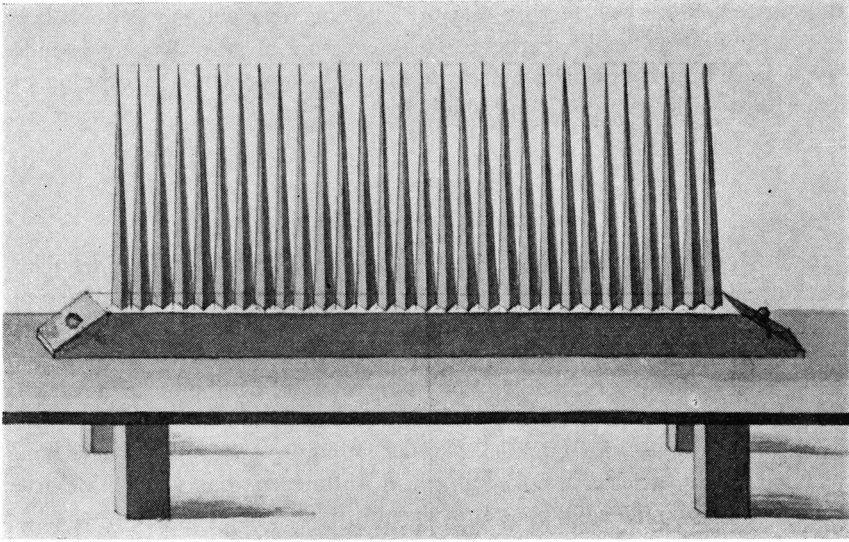


Fig. 2. Lavmand Debes' kornkam, efter tegning i Svabos manuskript.  
 Sheriff Debes' corn-comb, after drawing in Svabo's MS.  
 (Rigsarkivet.)

små knipper (*holgi, -ar*)<sup>9</sup>). De afrevne aks blev derefter bragt over i korntørringshuset. Det skete i de specielle færøske transportkasser, *leypar*.

Indføringen af kornkammen på Færøerne kan fastslås med ret stor sikkerhed, idet Svabo bemærker, at »man har afskilt Aksene med bare Fingre, men Lavm. Debes har opfundet et Redskab, som bruges baade af Jern og Træ, hvormed dette Arbejde lettere forrettes« (se fig. 2)<sup>10</sup>. Den tegning, der ledsager Svabos tekst, viser en meget bred kam med ialt 30 tænder med firsidet tværsnit, fastsiddende i en lang planke, der synes at være boltet fast i en lav bænk. Kammen minder i sin udformning stærkt om de danske langhalsriver og afviger en del fra de bevarede færøske kornkamme, hvoraf Nationalmuseet besidder to (se fig. 3)<sup>11</sup>. Begge disse har fra 14–16 jerntænder, der er slået igennem træbullen og ombøjet på dennes underside. På begge kamme er de to yderste tænder længere end de øvrige, og spidserne er foroven ombøjet udad til begge sider, utvivlsomt beregnet til at samle stråene inde i kammen.

Forud for kornkammens indføring skete adskillelsen af aks og strå med hænderne, idet man sled aksene fra med fingrene. Det er den eneste metode, der nævnes hos Lucas Debes og Tarnovius<sup>12</sup>). Også Svabo omtaler den og sammenligner den med den nysindførte metode. På den gamle måde med de bare fingre, skriver han, »ripade 1 Mand ej mere end fra 3 til 5 Bunder efter Størrelsen, men med Ripari kan man ripa 20 til 30 ... Over alt i Sandøen bruges Ripari, hvor en retskaffen Karl regnes at ripa fra 24 indtil 36 Bunder istedenfor med bare Hænder 4 til 5 ... I Porkjeri regnes en Mand med bare Hænder at afslide 3 til 4 Bunder, med Ripan 13 til 15, men da behøves al Tid en Pige for at samle de Ax, der ere tilbage i Halmen. I Østerø skal Ripar lidet eller intet bruges«<sup>13</sup>).



Det nye redskab slog naturligvis tidligst igennem, hvor kornavlen var af større betydning, og i visse bygder kunne det ske meget sent. Præcise oplysninger derom haves ikke. Landt<sup>14</sup>) bemærker derom, at tidligere skete afslidningen med de bare fingre, men nu (o. år 1800) bruges næsten overalt en fastgjort rive. De færøske bygdebeskrivelser ved også at fortælle derom. Således beretter Jóan Chr. Poulsen fra Hestø, at en kone, der stammede fra Skarvenæs på Sandø, kunne huske de gamle folk dér slide aksene af stråene med fingrene<sup>15</sup>). Også Rasmus Rasmussen i sin yderst interessante bog om hjembygden Midvåg på Vågø behandler problemet og bemærker, at tidligere da hverken kornkamme eller sodnhuse fandtes, skete afrivningen med hænderne og aksene tørredes over røgstuens ildsted. Denne opstilling af de to nye metoder i samlet front overfor de to gamle og primitive er utvivlsomt rigtig, for så vidt som det specielle korntørringshus og specialredskabet til afrivningen af aksene vil have en tendens til at slå igennem samlet, hvor der er behov derfor, mens de to gamle metoder vil holde sig på steder, hvor mængden af det dyrkede korn er ganske forsvindende. Det fremgår også af de oplysninger, han giver fra Norderøerne, hvor kornavlen aldrig har vundet større fodfæste. I småbygderne dér vedblev de gamle forhold helt op imod nutiden, og i bygden Skarð på Kunø byggedes det første sodnhaus så sent som 1889-90<sup>16</sup>).

#### *Arbejdet i sodnhuset.*

Når aks og strå var blevet skilt, fulgte selve arbejdet med tørringen i det specielle sodnhaus. Førrend vi går over til at se på dettes konstruktion og arbejdet her, vil

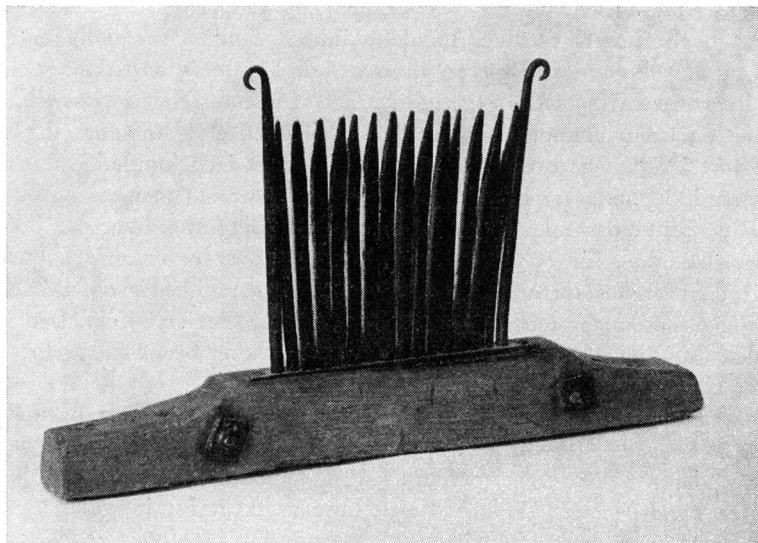


Fig. 3. Kornkam, *ripari*, fra Selletræ, Østerø. Mus. nr. 334-1937. Største bredde 35 cm, kammens længde og bredde 12½ og 15 cm.

Corn comb, *ripari*, from Selletræ, Eysteroy, museum no. 334-1937. Max. width 35 cms., length and width of comb 12½ and 15 cms.

Niels Elswing fot.

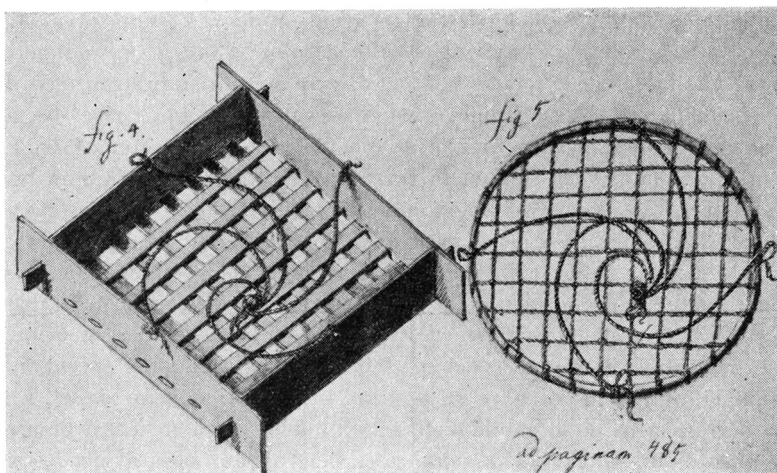


Fig. 4. De to typer af tørrenet, *meis*, der findes som bilag i Svabos manuskript (Rigsarkivet).

The two types of drying net, *meis*, forming an appendix to Svabo's MS.

der dog være grund til at omtale den måde, kornet var blevet tørret på, førend man lærte korntørringshuset at kende, og som iøvrigt også benyttedes mange steder længe efter, at det var kommet i brug. Ovenfor er gjort opmærksom på, at den gamle måde at slide aksene fra stråene med de bare hænder holdt sig længe på pladser, hvor korndyrkningen var minimal, og at tørringen her skete over ildstedet i beboelseshusets røgstue. På dette ildsted fandtes bestandig en ulmende tørveild, og når aksene skulle tørres, anbragtes de i en *meis*, en firkantet eller rund ramme, hvorover var spændt et stormasket net af uldsnor eller i visse tilfælde forsynet med en tremmebund. Til ophængning tjente 4 stykker snor eller reb, der var fastgjort i rammens overkant og foroven samlet i en knude. Svabo gengiver begge typer i sit manuskript (se fig. 4) og bemærker om meisens anvendelse, at så vidt han ved, er den udelukkende i brug på Norderøerne, hvor der ikke findes sohnuse. Det falder meget godt i tråd med, hvad ovenfor er anført. Foruden til korntørring anvendtes tørrerammen også til tørring af klæder og uld. Nationalmuseet ejer et eksemplar med rund ramme, hvis diameter er 35 cm. Den stammer fra bygden Funding på Østerø og opgives at have været brugt til tørring af såvel korn som klæder.

Det var kun små mængder korn, der kunne tørres ad gangen på *meis*. Hvor kornavlen beløb sig til større mængder, anvendte man en særligt udformet tørreindretning, *sodnur*, der i regelen fandtes i en særskilt bygning oftest fjernet betydeligt fra bygdens eller gårdens øvrige huse af frygt for ildsvåde (se fig. 5). I regelen benyttedes huset udelukkende til korntørring og efterfølgende tærskning, ligesom der også kunne stå en håndkværn i husets ene hjørne til formaling af det tørrede og tærskede korn, men huset kunne dog også have funktioner udenfor kornets område. Således nævner Svabo, at på de steder i Suderø, hvor man føder lam inde, bruges sodnhuset til lammehus om vinteren. På Koltur, hvor der endnu i

1949 fandtes et funktionsdygtigt sodnhaus et stykke ude på marken, lå det tidligere sodnhaus, der havde været kombineret med en tyrestald, inde i husklyngen<sup>17</sup>). Til Duegården, der ligger i den lille bygd Saxun på Strømq, fandtes tidligere et sodnhaus, der samtidigt brugtes som smedje. Da det nedbrændte, anvendte man en overgang sodnhuset på nabogården, indtil man selv fik bygget sig et nyt. I dette hus stod gårdens hestevogn, der blev anskaffet, da vejen til Hvalvik blev færdig i 1932<sup>18</sup>). Undertiden var sodnur også anbragt inde i beboelsen. Således siger Svabo om Suderø, at der bruges sodn almindeligt »endog af de mindste Bønder, der om de ej have anden Leilighed, opsætte den i deres Røgstue«<sup>19</sup>). Her drejer det sig utvivlsomt kun om små sodnar, men nærmere oplysninger savnes desværre.

Udfra undersøgte og opmålte eksemplarer skal med belysning af den ældre litteratur gives en beskrivelse af selve sodnhusets indretning. Som udgangspunkt vælges det allerede nævnte eksemplar fra den lille ø Koltur vest for Strømq. Det opførtes på sin nuværende plads for ca. 50 år siden af frygt for brandfare; tid-

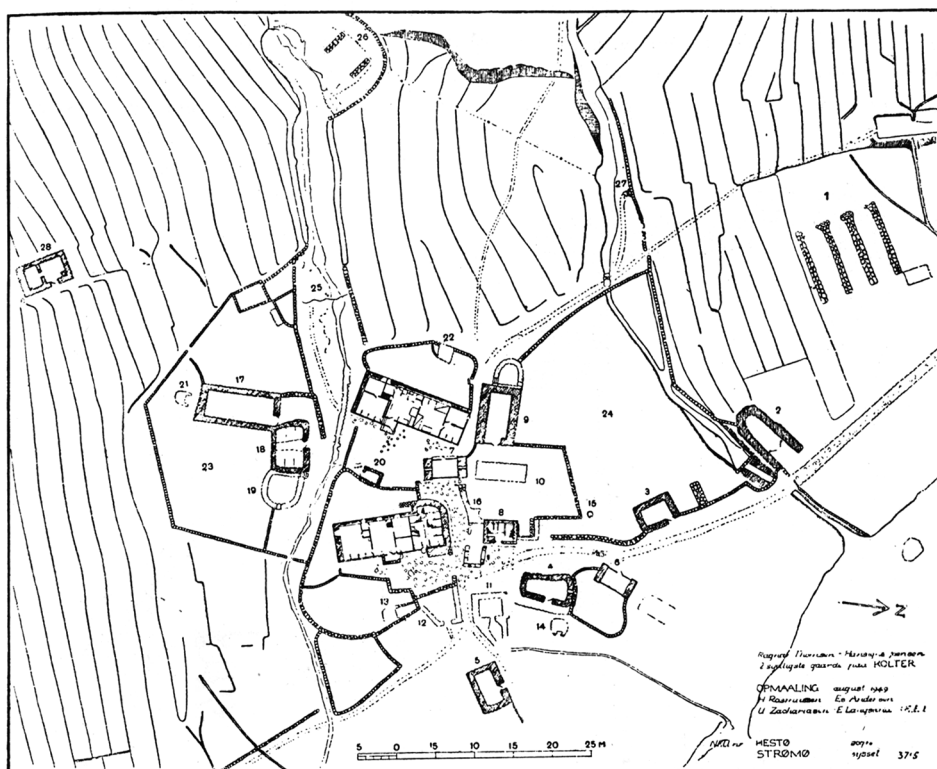


Fig. 5. Opmålingsplan af bylingen, Heimi i husi, Koltur. Nr. 28 er det nuværende sodnhaus; nr. 4 var tidligere kombineret sodnhaus og tyrestald. I nr. 8 foregik forhen afrivningen af kornaks for den østlige gård, og i nr. 7 for den vestlige gård (forud herfor foregik dette arbejde i beboelseshuset).

Survey plan of hamlet, Heimi í husi, Koltur. No. 28 is the present *sodnhaus*; no. 4 was previously a combined *sodnhaus* and bull-pen. The plucking of the ears for the eastern farm formerly took place in no. 8, and for the western farm in no. 7 (previous to this that process was carried out in the dwelling house).

ligere lå som nævnt sodnhuset inde i selve husklyngen (se nr. 28 og 4 på planen, fig. 5).

Ved beskrivelsen af sodnhuset fra Koltur henvises til plan og snit, her gengivet som fig. 6<sup>o</sup>). Det er et rektangulært hus med ydermure af sten, tættest med muld for at gøre huset lunere og derved holde på varmen, der skulle tørre kornet. Gavlene er helt opført i samme teknik. Tagkonstruktionen består af en rem på hver langvæg, hvorover bjælker og spær er kæmmet. Til at styre de to tagflader er der yderligere i hver en stormlægte. Ovenpå spærerne ligger vandrette brædder med mellemrum, og derover er bredt halm som underlag for græstørvstaget, ikke som det er vanligst birkebark. Tækning med halm og græstørv er et gammelt træk. Denne kombination fandtes tidligere især på udhuse, og halmen fra Koltur var meget eftersøgt til tækning, idet man mente, at den skræmmede mus væk. Op igennem tagrygningen midt i huset går en trækkanal bestående af et firkantet træør. Af åbninger i huset er der iøvrigt blot døren i østvæggen.

Selve indretningen til korntørringen findes i husets sydlige del. Her er tæt ved døren opført en mur, der går tværs over rummet fra ydervæg til ydervæg. Tværmurens højde er ca.  $\frac{2}{3}$  af ydermurenes, svarende til ca. 90 cm. Muren er ca 50 cm bred og opført af sten og græstørv. Midt i muren findes en åbning ca. 60 cm bred, overdækket med en enkelt stor sten. Hele muren er foroven dækket med græstørv. Undersiden af overliggeren samt de øvrige sten i åbningen er sodsvær-

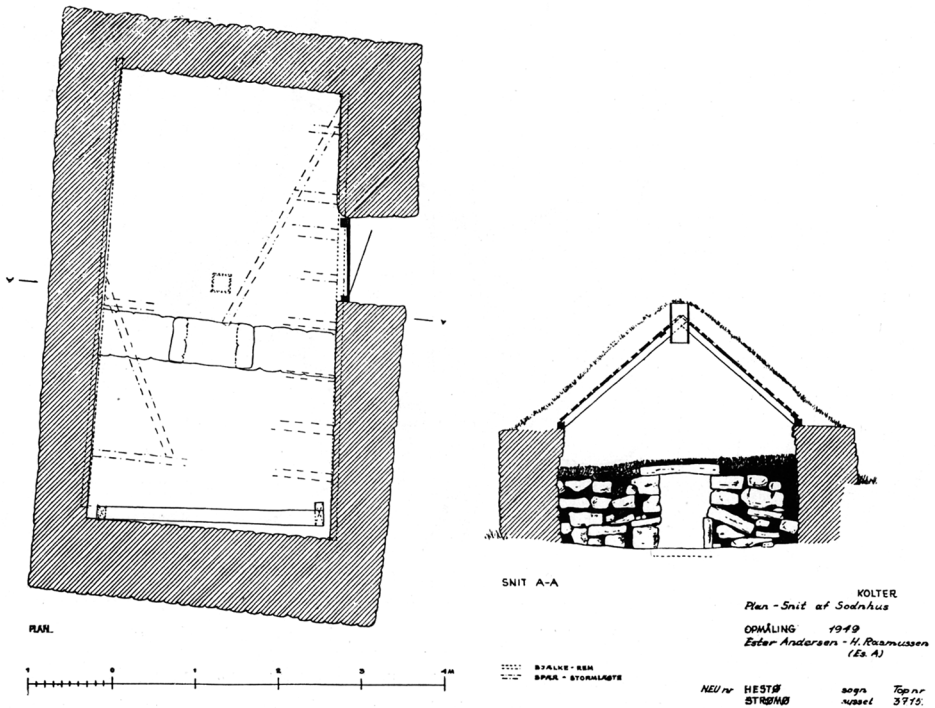


Fig. 6. Sodnhus på Koltur. Plan og snit.  
Sodnhus on Koltur. Plan and section.



tede. Ved sydgavlen i samme højde som oversiden af tværmuren ligger en bjælke, der er kæmmet over to stolper. På denne bjælke og på tværmuren har de lægter (*sodnspøllur*, *-ir*), hvorpå aksene bredtes ud til tørring, hvilet. Gulvet i huset er af muld med iblandet sten. Det er højest i den nordlige del og falder ret brat ned mod tværmuren. I husets nordøstre hjørne står en håndkværn anbragt oven på en tønde, så den er hævet ca. 70 cm over gulvet.

Af helt tilsvarende indretning var et sodnhaus ved bygden Sand på Sandø. Ved undersøgelsen i 1947 brugtes det som fårehus, idet det sidste gang havde været brugt til korntørring i 1942 eller 1943. Den frie del af gulvet havde fået cementbelægning, men ovnpartiet stod urørt og havde delvis bevaret sine sodnspøllir (se fig. 7)<sup>21</sup>). På gulvet ved åbningen (*sodnmunni*) i tværmuren fandtes en grube i jorden, hvis omgivelser var hårdbrændte og rødbrune af varme. Arnestedet begrænsedes indad mod ovnen af en kreds af stående sten. I hushjørnet ved døren havde håndkværnen haft sin plads. Den havde været anbragt på et bord.

Denne måde at indrette ovnen på, hvor lægterne kommer til at ligge i husets længderetning, har været den normale. Det fremgår også af Svabos beskrivelse, idet han bemærker, at lægternes ender hviler på tværmuren og på en bjælke eller opført væg ved gavlen af huset. Fra Sandø forklaredes dog, at »mange ville helst have sodnspøllerne til at ligge tværs over huset, så halmen kom til at ligge på langs ad huset, så var det nemlig lettere at komme til at rage kærnerne ned«<sup>22</sup>).

For at gøre ovnen (*sodnur*) rede til brug, skulle der over de vandrette lægter bredes et lag halm (se ovenfor), ikke for tykt så varmen fra tørvebålet ikke kunne trække op igennem det. Dette arbejde med at brede halmen kaldte man at *stråla*. Svabo bemærker om denne del af tørringen, at der »imellem Lægterne er et Rum af omtrent 4 Tommer (ca. 10 cm), og ovenpå dem strøs Halm, som maa være af længste og stiveste Sort, den aftages gærne ved hver Sodn og kommes i Møddingen«<sup>23</sup>). Om næste trin i processen er der lidt uenighed, muligvis som følge af skiftende brug. Fra Skuvø oplyses, at kornaksene først lagdes op, når ilden ikke blussede eller røg mere<sup>24</sup>), mens de øvrige oplysninger enten intet melder om rækkefølgen eller hævder, at såvel udbredningen af halmen som oplægningen af aksene var tilendebragt, før der tændtes ild på gulvet inden for ovnmundingen. Oplægningen på ovnen som iøvrigt alt andet arbejde i sodnhuset var kvindearbejde. Når aksene i leypar blev båret over i sodnhuset, stod sodnkonen og tog imod dem og styrtede aksene ud over den udbredte halm. Aksene skulle ligge i et passende lag, så de kunne blive gennemvarmede. Svabo angiver lagets tykkelse til  $\frac{1}{4}$  til  $\frac{3}{4}$  alens tykkelse (svarende til ca. 16 til 47 cm). I regelen havde man et bestemt mål for, hvor meget korn der kunne tørres ad gangen ved hver sodn. På Koltur regnede man med aksene fra »tre tolv« og i Sand med »4 tolv«<sup>25</sup>). Fra det sidste sted angives også et andet mål, idet det hedder der, at »10 leypar var en stor sodn«. Af sådan en sodn fik man en tønde korn. En lignende udregning i tønnder bruger Svabo, idet han siger, at »hvad man paa en Sodn kan tørre ad Gangen er vel i Almindelighed  $\frac{1}{2}$  til 1 Tønde, men Bonden Peder Joensen i Porkjeri (på Suderø), der har den fuldkomneste Sodn, jeg har set, kan paa eengang tørre  $2\frac{1}{3}$  til  $2\frac{1}{2}$  Tønde, som han fik af 22 til 23 Bunder, som her bindes saa store, at Baandet er en fuldkommen Mands Favnlængde«<sup>26</sup>). Da bunderne, som det

fremgår af Svabos tekst, var af varierende størrelse efter lokaliteten, er det ikke muligt at omsætte hans tøndeanivelse i »tolv«.

Når aksene var lagt til rette, blev der tændt op under sodnen. Dette betydningsfulde arbejde var som så meget andet, der skete i sodnhuset, omgivet med megen hemmelighedsfuldhed. Fra Midvåg beretter, Rasmus Rasmussen om, at sodnkonen stængede døren og i enrum foretog optændingen. Ingen fik lov at slippe ind, så længe denne første ild brændte og røg, men først når bålet var blevet til en ulmende dyngge på gulvet<sup>27</sup>). Sodnkonen var enerådende i sodnhuset, og ve den, der forsyndede sig mod den orden, der rådede her. Især var der et par tabuord, som under ingen omstændighed måtte nævnes. Det var det sædvanlige ord for ild, *eldur*, og for lokosten, lavet af sammensyede fuglevinger, *kveistur*. Skulle man nødvendigvis omtale dem, da hed det *eimingur* og *kvinus*. Denne forestilling har utvivlsomt været udbredt overalt på Færøerne. Den kendes således fra den nordøstlige del både på Fuglø, Viderø og bygden Oyndarfirði på Østerø<sup>28</sup>). Endnu en forestilling, knyttet til sodnhuset, skal her nævnes, selv om der ikke skal forsøges en skildring af hele det åndelige og sociale liv, der koncentreredes om sodnhuset, mens tørringen foregik, og hvor børn og halvvoksne samledes for at høre fortællinger og sagn fra gamle dage, mens tranlampen (*kola*) spredte et sparsomt lysskær i det røgfyldte rum. Denne forestilling skriver sig fra bygden Tjørnevig på Strømø og går ud på, at man ikke må bande i sodnhuset, »ti vættrarnir heldu til húsa innan fyri eimingin«<sup>29</sup>). Fra denne enkeltstående optegnelse skal man vogte sig at drage for vidtgående slutninger, men der kan dog være grund til at nævne, at i Nordrusland, i guvernementerne Olonez og Wologda, kendes ligeledes en forestilling om væsner, der lever i og ved ildgruben i korntørrings-

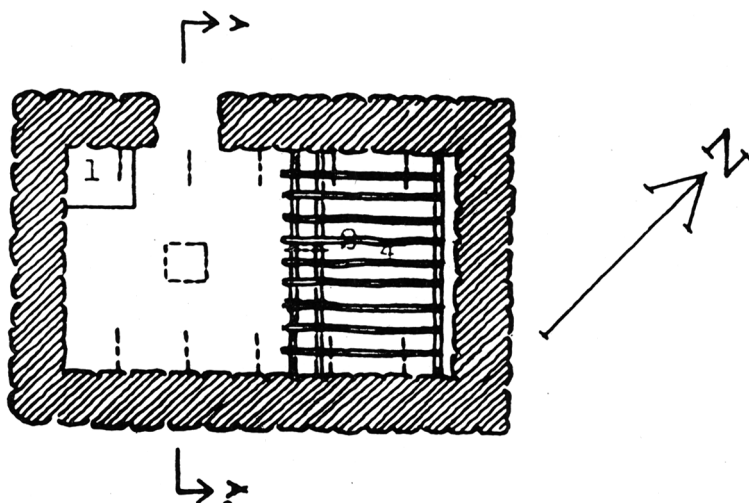


Fig. 7. Sodnhus i Sand, Sandø. Plan. Lægterne, *sodnspøllir*, findes på plads på ovnen. Foran denne er markeret tærskelpladsen. Mål 1 : 100.

*Sodnhus* in Sand, Sandoy. Plan. The lathes, *sodnspøllir*, can be seen in position on the oven. In front of the latter the threshing floor is shown. Scale 1 : 100.

Holger Rasmussen, 1947.

husene. Disse væsner, mener man, forårsager ofte ildebrände<sup>30</sup>), den bestandige fare ved korntørringen.

Helt præcist kan varigheden af en enkelt tørring ikke angives; det afhænger bl. a. af kornets fugtighedsgrad, når det bringes på sodnen. Mange års erfaring har dog medført en anslåen heraf, der i regelen holder stik. I almindelighed tog det et døgn at tørre en sodn, men Svabo angiver dog fra 24 til 36 timer, alt efter som kornet var tørt eller vådt til. Tidsrummet for tørringen udmåles også på anden måde, idet man omsætter den i, hvor mange gange man skulle tænde ild op. Det skal her understreges, at man kun tænder ild op eet sted, nemlig lige indenfor ovnmundingen. I bygden Sand regnede man »tre store ilde« for passende til en sodn, og »en stor ild« er den opstabling af tørv, der blev tændt op på arnen<sup>31</sup>). På Nolsø måtte de ofte brænde op til 6 »ilde« for at få et enkelt udlæg af aks tørt<sup>32</sup>). Tørvene, der anvendtes, skulle være af den bedste slags.

I den tid, tørringen gik for sig, var sodnkonen bestandig til stede i huset for at vogte ilden, at den ikke uforvarende skulle blusse op og antænde halmunderlaget. Faren herfor blev større og større, jo længere tørringen skred frem. På et vist tidspunkt under tørringen skulle aksene vendes for at blive ordentligt gennemtørrede. Sodnkonen følte efter med hænderne på undersiden af det udbredte lag, og når hun skønnede, at det var tid, steg hun op på ovnen og vendte aksene.

Selve tørringen kunne een person klare. Som nævnt var denne person altid en kvinde, i regelen en ældre pålidelig pige eller kone, der ikke selv havde mulighed for at dyrke korn, men som på denne måde kunne erhverve sig brødkorn, idet hendes løn delvis bestod i naturalier, hvorom mere nedenfor. Tørringen kunne dog også forestås af en af gårdens kvindelige medlemmer, selv om det var mere sjældent; arbejdet blev lidet regnet og ikke følt værdigt nok for i hvert fald bondekonen. Det var tjenestepigernes sag at forestå tørringen og den efterfølgende tærskning. Først helt op i mod nutiden, hvor korndyrkningen ikke mere spillede den rolle som tidligere, kunne der forekomme et så udpræget brud på hævdvunden skik og brug, som at husbonden selv forestod hele behandlingen af kornet<sup>33</sup>).

Når kornet vel var tørt, skulle det fjernes fra ovnen og tærskes umiddelbart herefter. Fra Sand oplyses, at det skulle tærskes, mens det endnu var lunkent fra ovnvarmen<sup>34</sup>). Dette arbejde med at fjerne aks og kærner fra halmunderlaget kaldte man at *lata av sodni* eller *avlatiug*. Hertil måtte sodnkonen have assistance af en eller to kvindelige medhjælpere, de samme som senere deltog i tærskningen og rensningen af kornet. Arbejdet foregik på den måde, at sodnkonen stod oppe på ovnen og fyldte i rensstrugene, der rakte ned til hjælperne, som lagde kornet ud på tærsegulvet. Dette fandtes på gulvet foran ovnen og bestod i regelen af muld, der var noget forhøjet og tørt og fast af varmen fra ovnen. Gulvet blev omhyggeligt fejret, før kornet blev lagt ud. I senere tid erstattedes dette muldgulv mange steder af et trægulv, der var passende stort til, at kornet kunne ligge på det<sup>35</sup>). Fra Koltur er oplyst, at tærsegulvet var stenlagt<sup>36</sup>).

Som første led i tærskningen skete en sønderbrydning af aksene og en udjævning af korndyngen ved, at man gik og trampede i det udbredte korn med fødderne. Denne sønderbrydning af aksene med fødderne har holdt sig i brug helt op imod vor tid<sup>37</sup>), men er mere detaljeret beskrevet allerede af ældre forfattere. Debes siger herom: »Siden i stæden for tærsknen træde Qvindfolckene Axene søn-



Fig. 8. Fotografi af ovnen, *sodnur*, i sodnhuset i Sand. T. v. for ovnmundingen en tærskkekæp, *treskitræ*. Arnestedet er bagtil afgrænset medstensætning.

Photograph of the oven, *sodnur*, in the *sodnhus* in Sand. L. of oven opening a threshing stick, *treskitræ*. The hearth is edged at the back with a stone setting.

Holger Rasmussen, 1947.

der med deris bare Fødder«<sup>38</sup>), og synes altså at forudsætte, at hele tærskkeprocessen er endt hermed. Den rigtige forklaring er dog nok, at det også på den tid har været forstadie til den egentlige tærskning. Det synes også at fremgå af beskrivelsen hos Svabo, hvor det hedder, at når sodnkonen har aftaget kornet af sodnen, søndertæder hun det ved hjælp af 2 eller 3 piger »med bare Fødder mod en skraas mod Væggen opsat Dør eller Skive, indtil Axene noget knuses, da de videre paa Gulvet, som oftere er Muld end Ler, banker det med en Kølle«<sup>39</sup>). Landt, hvis beskrivelse ofte på det nøjeste følger Svabos, så der endog undertiden næsten synes at være verbaloverensstemmelse, har dog her en del detaljer mere, som fortjener opmærksomhed, idet de synes at måtte bygge på selvpoplevelse. Han fortæller om tærskningen, at når kornet er aftaget, »faaer Sodnkonen 1 eller 2 Piger til Hjælp efter Kornets Mængde; en Dør lægges paa langs, men skraa op til en Væg; langs med denne Dør lægges de tørrede Ax paa Gulvet, dog tages ikke gjerne mere end 2 Skjepper ad Gangen; alle Fruentimrene stille sig langs med Døren, dog med Ryggene vendte mod Væggen, og med Hælene træde og støde Axene mod den skraa liggende Dør, indtil de nogenlunde ere knuste; nogle spende et Reb langs foran sig, i hvilket de holde med Hænderne for at støtte sig, og lette dem i deres Arbejde; derpaa gaaer Tærskningen for sig . . .«<sup>40</sup>)

Når dette forarbejde var gjort, fulgte den egentlige tærskning, der, som Svabo



nævner, sker med en kølle. Denne kølle er en særligt tildannet tærskeskæp (*treski-træ*) med et kortere eller længere rundet håndtag og en tykkere slagdel med flad underside (se fig. 8 og 10). Længden varierer, men ligger på omkring en meter. Ved tærskningen arbejder 2 eller flere sammen, ialtfald hvor det drejer sig om større mængder korn, for selvfølgelig kan kornet afbankes af een person. Mest almindeligt har det nok været, at 2 foretog afbankningen, idet de tærskede i takt, sådan at det ene tærsketræ var i luften, når det andet slog mod kærnerne<sup>41</sup>). Dog kendes også eksempler på, at 4 tærskede på een gang. Fra Midvåg beskriver Rasmus Rasmussen således, hvordan de 4 kvinder lagde sig på knæ i hvert sit hjørne og tærskede i takt sådan, at der stedse blot var eet tærsketræ på gulvet<sup>42</sup>). På Skuvø har man også brugt at lade 4 tærskede på een gang. Her slog man imidlertid i takt 2 og 2<sup>43</sup>).

Tærskningen var et fælt arbejde, hvor det lille, snævre rum fyldtes med støv og brudstykker af kornakset. Til opmuntring fik tærskeskvinderne et ekstra rigeligt morgenmåltid i bondens gård, før de gav sig til arbejdet, og for at blive så lidt generet af arbejdet som muligt, trak de i særligt tøj, som avner og stak ikke så let fæstnedes i. Tøjet blev snøret tæt sammen om hals og håndled, og håret dækkedes af et tætsiddende tørklæde. De bare fødder stak man i gamle sko eller træ-tøfler (se fig. 11). Under tærskningen støttede man knæene på en gammel sæk eller lignende<sup>44</sup>). Undertiden blev samme kornmængde tærsket igennem flere gange, idet man, når hele dyngen var tærsket igennem og jævnet ud, fejede den sammen påny og tog fat forfra<sup>45</sup>).

Selv om den her beskrevne tærskemåde kan forekomme enkel nok, så er der dog oplysninger om endnu mere primitive metoder. Tarnovius beskriver således tærskningen på følgende vis: »Naar Axene nu ere tjørrede, da tage de runde Stene leggende dem på Knæ, og udbancke saa Kornet af Axene, oc siden dryfte det at det kand blifve reent«<sup>46</sup>). Denne metode, som Tarnovius lader gælde for den eneste form for tærskning, er ikke blot kendt fra dette ene sted. Svabo bemærker i en fodnote til sin beskrivelse af tærskning med tærskeskæp, at »det er ikke uden Exempel, at Fattige bruge en aflang Sten for at banke Kornet med«<sup>47</sup>).

Når kornet var færdigbanket, skulle det renses. Ofte begyndte denne rensning allerede, mens tærskningen foregik. Til rensning anvendtes aflange trætrug (*úningartrog*), hvori kornet rystedes, så de grovere dele som avner, akshoveder o. l. samledes på overfladen af kornet og kunne skummes fra med hånden. Der anvendtes flere trug til rensningen, vel noget afhængig af, hvor mange personer man var ved tærskningen. Fra Ejde på Østerø oplyses, at der altid brugtes 2 trug til rensningen. Trugene var af samme form, men det ene lidt større eller dybere end det andet. Det større trug brugtes først til afrensning af de grovere bestanddele. Det kaldtes *foytingartrog* (af *foykja*, 1) få til at fyge, 2) rense korn fra avner), mens det mindre, som kornet blev hældt over i for den endelige rensning, kaldtes *úningartrog*<sup>48</sup>) (se fig. 12). I sin beskrivelse af kornets rensning angiver Landt, at der foruden de to trug anvendtes et sold, der indgik som andet led i rensprocessen. Det hedder herom: »Den anden (pige) har et Sold, hvis Bund er et udspendt tørt Skind, men uden Huller, i dette Sold kaster den første sit drøvtede Korn til den 2den Pige, som omskruer og svinger Kornet i sit Sold for ovenpaa at samle Stag og unyttige Korn, hvilket hun aftager med Haanden, hvorpaa hun



Fig. 9. Bylingen, Heimi í husi, Koltur. Set fra bakkerne mod vest. Bebyggelsen, der består af to gårde, ligger tæt samlet nær et lille næs. Udenfor husklyngen på det savtakkede agerfelt ligger det nuværende sodnhaus (jfr. iøvrigt planen, fig. 5).

Hamlet of Heimi í husi, Koltur, viewed from hill to west. The buildings, comprising two farms, are grouped closely together near a little point. Outside the group of houses on the sawtoothed cultivated area lies the present *sodnhaus*. (Cf. in addition plan, Fig. 5.)

Holger Rasmussen, 1949.

overgiver det i Sodnkonens Trug, hvor det faaer sin sidste Drøftning og Eftersyn<sup>49</sup>).

Sold af denne form, dog i regelen med gennemhullet bund, anvendes i mange andre områder af Europa ved kornrensning. På Koltur anvendtes sold (*sáld*) til rensning af mel. Soldet bestod af en firkantet ramme af træ med bund af en blikplade, forsynet med fine huller, eller en ganske fin ståltrådsvæv. Tidligere havde soldet haft bund af fåreskind, hvori der blev brændt ganske fine huller. Men dette sold anvendtes kun til melsigtning. Til rensning af det tærskede korn brugtes kun tiningartrog<sup>50</sup>). Fra Sand kendes en lignende udtalelse om, at rensningen af korn foregik med tiningartrog, mens sold først brugtes, når kornet var malet<sup>51</sup>).

Når rensningen var til ende, blev kornet målt op og fyldt i sække, hvorefter det blev transporteret hjem til bondegården, hvor det blev stillet på stuehusloftet enten i sække eller styrtet af i trækasser (*bingur*, *-ir*). Havde man behov for mere korn, blev ovnen gjort rede til en ny tørring. Halmunderlaget blev i regelen kun anvendt til een tørring. Det skulle derfor fjernes og ny lægges op. Man brugte iøvrigt at tørre og tærskke korn, efterhånden som man fik brug for det i vinterens løb.

Der står nu blot tilbage at se på sodnkonens aflønning. I regelen var det en fast kone, der havde bestillingen, som hun kunne udføre for flere bønder. Som

nævnt bestod hendes løn i naturalier, en vis del korn, og, hvis hun var fast engageret, desuden af et lam ved høstslagtningen<sup>52</sup>). For kornavlønningen var der tidligere helt hævdundne regler, der mest detaljeret er beskrevet hos Svabo, hvor det hedder: »Endskønt det endnu paa sine Steder bruges, har det dog tilforn været almindeligt, at den kone, der passede paa Sodnen, fik foruden Kost og Betaling 1) *Turkagiekn* (*turkageykn*), saa meget Korn, hun kunne rumme mellem begge Hænder, af hver Sodn. 2) *Sodnkjera-Kodn* (*sodnkerakorn*) de Ax, som fulde ned imellem Lægterne (*Sodnspølor*), og vare halv brændte, eller alt for stærkt tørrede. 3) *Lattukodn* (*lættikorn*) det som var tilbage i avnerne, efter at man havde drøv-tet. Dette sidste delte hun med de Piger, der kunde hjælpe hende med at tærsk og drøvte«<sup>53</sup>). Senere gik man over til at betale sodnkonen et fast mål af hver tønne korn; regelen synes her at være en *kannubæri* (=  $\frac{1}{6}$  skæppe) af hver tønne samt alt lættikorn<sup>54</sup>).

#### *Sodnhusets alder og udbredelse.*

Mens det med nogenlunde sikkerhed kan afgøres, hvornår kornkammen er kommet i brug på Færøerne, er det samme ikke tilfældet med sodnhuset. Det er dog utvivlsomt, at selve ovnhuset og benævnelsen herfor har nære slægtninge på kel-



Fig. 10. Kornrensningstrug, *tiningartrog*, og tærskeskæp, *tærsketræ*. Truget er fra Ejde, Østerø, og har mus. nr. 282-1937. Det er 75½ cm langt, 47½ cm bredt og 11 cm dybt. Fyrretræ. Tærsketræet er ligeledes fra Ejde og har mus. nr. 281-1937. Det er 85 cm langt, hvoraf skaftet udgør 36 cm. Største bredde 9 cm. Fyrretræ.

Grain cleaning trough, *tiningartrog*, and threshing stick, *tærsketræ*. The trough is from Eiði, Eysteroy, and has museum no. 282-1937. It is 75½ cms. long, 47½ cms. wide and 11 cms. deep. Pine. The threshing stick is also from Eiði, with museum no. 281-1937. It is 85 cms. long, of which the handle comprises 36 cms. Greatest width 9 cms. Pine.

Niels Elswing fot.

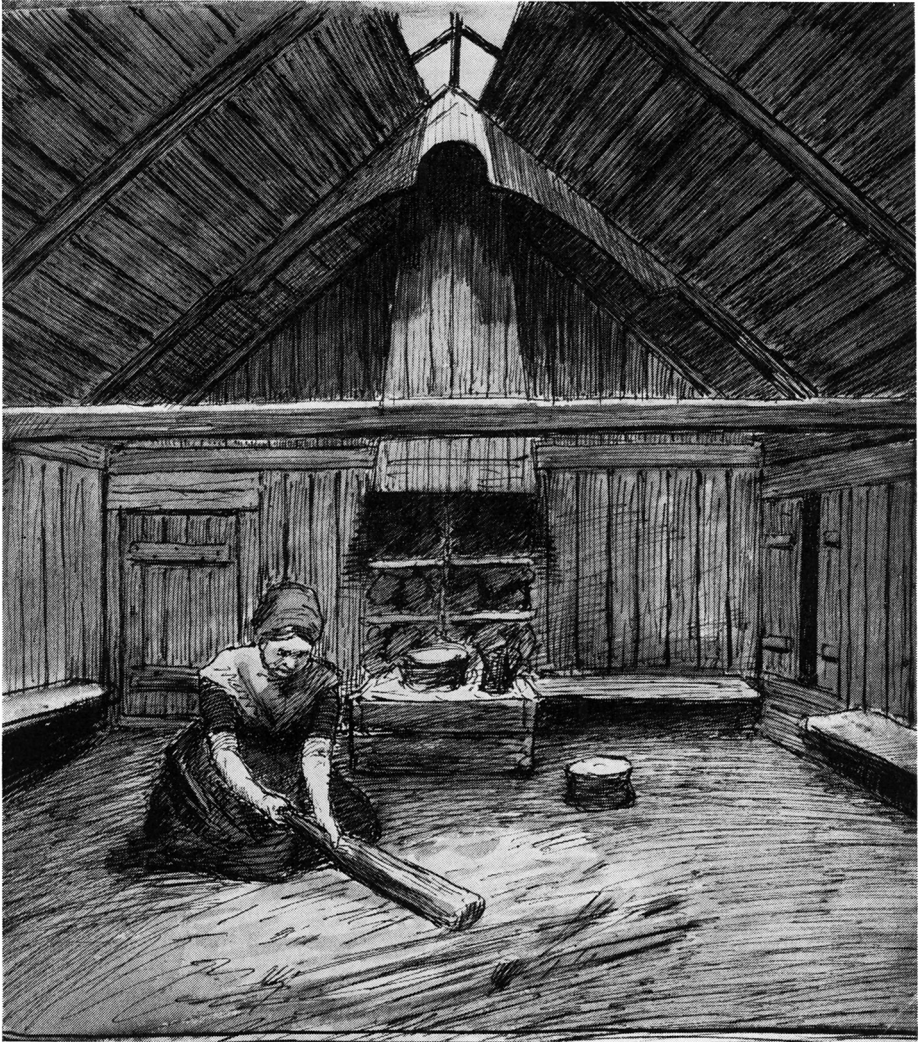


Fig. 11. Korntærskning i beboelseshus, *roykstova*.  
Corn threshing in dwelling-house, *roykstova*.  
Tegning af Daniel Bruun.

tisk område, nærmere bestemt Irland og de skotske Atlanterhavsøer. I den skotske øverden findes korntørringsovne, der direkte kan jävnføres med de færøske (nordlige del af Shetlandsøerne), og andre der må betragtes som en mellemform mellem denne nordlige ovn og den tårnformede ovn, der bl. a. kendes fra Orkneyøerne og den sydlige del af Shetland. Denne mellemform findes bl. a. på Outer-Hebrides<sup>55</sup>). Af sproglige grunde må den færøske sodn også henvises til det keltiske område<sup>56</sup>).

Dette løser dog ikke spørgsmålet om, hvornår sodnhuset er kommet i brug på Færøerne. I Norge synes man at betragte korntørringshuse, der her går under for-



skellige benævnelser som tarre, todn, sodn og sonn som en vikingetidsindflydelse. Det ældste belæg er dog først fra 1314, hvor der i et skifte fra Kvål i Sognedal nævnes en »Pørn«, der synes at være et selvstændigt hus<sup>57</sup>). På Færøerne er korn-tørring tidligst omtalt hos Tarnovius (1669), der bemærker, at aksene lægges på en »kiølne« at tørres<sup>58</sup>). Samme oplysning findes hos den samtidige Debes, men ingen af dem beskriver nærmere denne kølles indretning. For året 1721 findes en beskrivelse over bygningerne på det benificerede gods og kongsjorden, der detaljeret gør rede for de enkelte bygninger, men her imellem findes ingen sodnhuse. I en tilsvarende fortegnelse fra 1835 nævnes ialt 5 sodnhuse, karakteristisk nok alle fra Suderø. De 2 af disse synes at være selvstændige bygninger, mens 2 er indrettet i røgstuer og et i en kostald<sup>59</sup>). Det må naturligvis erindres, at disse fortegnelser kun gælder kongsfæstets bygninger og altså ikke tager odelsbøndernes bygninger med og heller ikke de eventuelt private bygninger, som kongsbønderne opførte. Det må dog ikke glemmes, at kongsbønderne sad med det største samlede landbrugsareal, der ikke blev delt ved arv, og følgelig utvivlsomt var dem, der havde størst interesse i korndyrkning.

Betragter man oplysningerne om korn-tørring hos Svabo, der tidsmæssigt ligger midt imellem de to fortegnelser over bygningerne, passer de meget godt ind i det billede, som fortegnelserne giver. Svabo giver ganske vist ikke en beskrivelse af korn-tørringen ø for ø, men hans eksempler på sodnhuse er hentet fra Suderø, og om Norderøerne bemærker han, at der så vidt ham bekendt ikke bruges sodn, men meis til tørring af kornet. Desuden afslutter han sin skildring af korn-tørringen med det ønske, at der måtte være en fælles sodn eller sodnhaus i hver bondeby på Færøerne.

Stort nærmere end dette vil det sikkert ikke foreløbigt være muligt at nærme sig problemet om sodnhusenes indføring på Færøerne, men det vil dog være muligt at sige lidt nærmere om deres udbredelse i nyere tid, selv om der mangler en systematisk udspørgning herom fra bygd til bygd. I meget store træk ligger problemet dog klart. Bortset fra den nordøstlige øgruppe, der med en fælles benævnelse kaldes Norderøerne, har sodnhuse været i brug, bortset fra enkelte bygder, hvor kornavlens var af så ringe betydning, at tørring på meis var tilstrækkelig. Sådan var forholdet måske allerede på Svabos tid. Dog var det ikke sådan, at alle der havde korn nok til tørring på sodn, også ejede et sodnhaus. Flere bønder kunne være fælles om benyttelsen, eller ejeren af et sodnhaus kunne tillade andre bønder at benytte det. Sådan skete det i hvert fald flere steder på Norderøerne, da sodnhusene her kom i brug. Et par eksempler skal anføres herpå. I bygden Hattervig på Fuglø var der to sodnhuse i brug, et til hver byling. I den ene byling var der to gårde, der skiftedes til at holde sodnhuset vedlige hvert andet år, men ingen af gårdene havde egentlig forret til at benytte det, det ordnedes altid i fordragelighed, både hvem der først skulle benytte det, og hvor længe det måtte benyttes. Sodnhusene her skulle først være kommet i brug o. år 1800. Meddelelsen havde hørt, at man før i tiden havde tørret kornet i en usædvanlig stor meis inde i røgstuen. I bygden Kirke på samme ø har der i de senere år kun været eet sodnhaus, der ejedes af bygdens eneste kongsgård; tidligere har der antageligt været flere. De andre bygdemænd, der havde betydeligt ringere kornudbytte, plejede at få lov til at forarbejde deres korn i kongsbønderens sodnhaus og bruge redskaberne her



Fig. 12. Kornrensning med tiningartrog i en roykstova. I hushjørnet t. h. en kornkam, ripari, fastgjort til væggen.

Grain cleaning by means of a tiningartrog in a roykstova. In the righthand corner of the room is a corn-comb, ripari, fastened to the wall.

Tegning af Daniel Bruun.

uden at betale noget egentligt i leje herfor. På Svinø deles bygden i to bylinger, hvoraf den ene har haft eet sodnhaus, den anden to. Sodnhusene tilhørte kongsgårdene, og de øvrige jordbesiddere fik lov til at gøre brug af dem mod et ubetydeligt vederlag i korn. I bygden er der en tradition om, at sodnhusene skal være kommet i brug o. 1800 ved en tjenestekarl fra bygden Viderejde på den nærliggende ø Viderø. Denne bygd er kendt for at være en udmærket kornplads. Indførelsen af sodnhuse skulle til at begynde med have voldt en hel del passiv modstand og mistænkeliggørelse på Svinø<sup>60</sup>).

### *Korntørringens alder.*

Korntørringens ælde på Færøerne er uafhængig af sodnhuset og må have været i brug, lige så længe der har været dyrket korn på øerne, hvad vel vil sige lige fra den første bebyggelse. Det ældre trin har vi repræsenteret i tørringen i meis over husets ildsted. Vidnesbyrd om endnu enklere tørringsmetoder mangler fra Færøerne. Således synes man ikke at have kendt til at brænde kornaksene direkte, som man tidligere brugte i det keltiske område, når man i hast ville tilberede korn til brød<sup>61</sup>). I en anmærkning i sit håndskrift bemærker Svabo, at »paa sine Steder i Island bruger man, efter troværdig Beretning, den Maade, at brænde Avnerne af Kornet. Der skal udfordres stor Forsigtighed og Øvelse til dette Arbejde, og gives altsaa kun faa i hver By eller Egn, der forstaar det ret. Halmen spares som oftest. Endskønt jeg nogle Gange fra Færø gav Commission for at erholde en Prøve af dette Korn, samt en nøjagtig Beretning om Omgangsmaaden, saa lykkedes det mig dog ikke«<sup>62</sup>). Der er her ingen tvivl om, at det er det samme fænomen som i den keltiske graddan-metode, der findes så udmærket beskrevet af Martin Martin (1703). Det er muligvis blot en tilfældighed, at metoden ikke er blevet optegnet fra Færøerne, i hvert fald hvis man vil følge Trotsigs hypotese om, at man i denne metode har korntørringen i sin oprindeligste form, eller for at anvende hans egne ord: »Den skulle då också så att säga utgöra den gemensamma nämnaren för torkinnrätningarna för säd på de atlantiska öarna och rietorkningen i Östeuropa«<sup>63</sup>).

Trotzig har her skitseret grundlaget for korntørringen som sådan, men udviklingen herfra til det færdige korntørringshus er lang og er ikke alle vegne gået ad de samme veje. Flere komplekser udskiller sig tydeligt alene i Europa. Mod nord og øst, d. v. s. med Finland, Balticum og Nordrusland som kærneområde, findes et kompleks, der er karakteriseret ved et korntørringshus, hvor de indbjergede neg opsættes på stænger og tørres ved varmen fra en opmuret, lukket ovn, der undertiden kan være anbragt i et tilstødende rum af hensyn til brandfaren (udbredelseskort over denne types varianter i Folk-Liv 1953-54, s. 26). Kombineret med dette korntørringshus er loen, hvor negene tærskes med plejl, og undertiden selve beboelsen som i den estisk-nordlættiske boligriege<sup>64</sup>). Som på Færøerne er hovedformålet med tørringen i dette område at muliggøre tærskningen.

Et andet kompleks, der endnu findes i brug på de skotske Atlanterhavsøer og i Nordvestirland eller har været det i mandsminde<sup>65</sup>), vil jeg benævne det keltoromanske, idet korntørringsovnene i dette område utvivlsomt er afledt af de korntørringsovne, der i stort tal fandtes spredt over den romersk besatte del af England<sup>66</sup>). Som fælles træk for alle disse ovne kan nævnes en lang trækkanal, der leder varmen og røgen fra bålet ved kanalens munding hen til stedet, hvor kornet er udbredt. Selve ovnen er iøvrigt forskelligt udformet. Smukkeste og mest gennemtænkt i konstruktionen er de skorstensforsynede ovne, der endnu kan ses i den sydlige del af Shetlandsøerne og på Orkney, men som anført side 146 faldet det her behandlede område i forskellige provinser, hver med sin type ovn. Den nordlige del af Shetland slutter sig i ovntype nær til Færøerne (se fig. 2 i Lindsay Scott's afhandling). I den færøske ovn er trækkanalen dog fuldstændigt forsvundet. Den eneste mindelse herom er vel blot det faktum, at bålet tilrettelægges lige inden

for åbningen i tværmuren, og at bålpladsen i enkelte tilfælde har været begrænset af kantstillede sten (se snit og plan af sodnhaus fra Frodebø på Suderø hos Kenneth Williamson, side 207<sup>67</sup>) og fig. 8 i nærværende afhandling). Formålet med tørringen på ovnene i dette vesteuropæisk-atlantiske kompleks har ikke altid, sandsynligvis ikke engang hovedsageligt, været tørring af korn som forberedelse til tærskning, men eftertørring af tærsket korn. Det gælder i alt fald den sydligste del af området.

Selv om der ingen tvivl kan være om keltisk indflydelse på korntørringen på Færøerne, det tyder alene den keltiske benævnelse på selve tørreindretningen på, så forekommer ovntypen mig dog at ligge langt fra den ovnform, der er karakteristisk for det centrale keltiske område. Derimod viser den nært slægtskab med tørreindretninger, der er vidt udbredt i store dele af Europa fra Sverige og Danmark i nord og til Calabrien i Syditalien. Disse tørreindretninger, der er karakteristiske ved at have bålet anbragt midt under den mere eller mindre åbne rist, der dannes af lægter eller rør, hvorpå tørringen foregår, benyttes til vidt forskellige afgrøder. Størst udbredelse har utvivlsomt tørringen af hør, der bl. a. skete på enkle tørreindretninger, som enten bestod af en overbygning, der bar en rist<sup>68</sup>), eller af en grube i jorden overdækket med stænger<sup>69</sup>). Den først nævnte type forekommer i den tysktalende del af Svejts, i Nordfrankrig og her og der i Sydtykland, mens den sidstnævnte type har en betydelig større udbredelse, idet den kendes fra såvel Sverige som Finland, Østpreussen, Steiermark, Danmark og England<sup>70</sup>). Foruden til hør har denne enkle tørreindretning også været brugt til tørring af frugt, først og fremmest kastanjer. Der gives flere forskellige måder at arrangere denne tørring på, men overalt er princippet, at varmen fra et bål ledes gennem en rist af lægter eller en lokal bambusart (*canna*), hvorpå kastanjerne er udbredt i et passende lag. Den enkleste form er sikkert den, hvor tørringen foregår i beboelseshusets køkken, idet loftet her består af en sådan rist, hvorigennem røg og varme fra køkkenildstedet trækker. Denne tørringsmåde kendes både fra Svejts<sup>71</sup>) og fra Syditalien<sup>72</sup>). Begge steder findes dog også specielle tørrehuse, der imidlertid er indrettet efter samme princip: et bål midt i rummet i passende afstand fra risten, hvorpå kastanjerne er bredt ud. Det er værd at bemærke, at Svabo i sine afsluttende bemærkninger om korntørringen på Færøerne foreslår ændringer, der ville have nærmet den færøske sodn endnu mere til den her beskrevne type. Hans tanker herom skal gengives i deres helhed: »Naar jeg derfor under Agerdyrkningens nærværende Forfatning tænker paa Sodnens større Fuldkommenhed, saa forestiller jeg mig den: 1) af større Begreb og Vidde, ja endog, at den indtog Loftet af hele Bygningen. 2) at der paa Husets Bjælker lægges Lægter, ikke efter Siden, men paa Kant, for at befordre Varmens Virkning, da Lægterne endda bærer samme om ej større Tyngde. 3) at Arnestedet blev anbragt paa Gulvet, omtrent midt under Loftet for til alle Sider at fordele Varmen. Nu derimod er det i Midten af Skille-Rums Væggen, og virker lige saa meget udad som indtil Sodnen«<sup>73</sup>).

Når denne enklere tørreindretning, der er nævnt som det tredie kompleks, ikke med sikkerhed vides at have været anvendt til korntørring, så må det skyldes, at en tørring af utærsket korn ikke har været nødvendig i dette område, der byder større fordele for kornavl og for kornets modning end de to først nævnte områder.

For en evt. eftertørring af det tærskede korn har man i området haft andre hjælpemidler (køller, bagerovne og egentlige varmeovne), som ikke skal behandles her. Anvendelsen af den enklere tørreindretning til korntørring skulle man derimod kunne have en chance for at finde i dette områdes ydergrænser, og det er dette, jeg mener, man har i den færøske sodn og muligvis i korntørringsovnen fra den nordlige del af Shetlandsøerne. Muligvis har man også et vidnesbyrd herom i visse russiske korntørringsovne, der efter min opfattelse kun med vanskelighed kan indpasses i det udviklingsskema, som man har opstillet for den nordøsteuropæiske rieke<sup>74</sup>). Mig forekommer det, at den russiske kegleriege (*schisch*), hvor kornet i strået anbringes direkte på et (kegleformet) grenestel over et åbent bål, der finder sig i en grube under grenestellet (man har endog fra provinsen Simbirsk en tørreindretning, hvor gruben mangler, og hvor bålet i stedet er lagt til rette direkte på jordoverfladen i keglens midte)<sup>75</sup>), langt snarere er en variant af den vest- og centraleuropæiske tørreovn.

Er disse synspunkter rigtige, da skulle der over store dele af Europa findes bevaret en tørreindretning, der i sin enkle udformning må ligge nær den ældste korntørringsovn, hvorpå kornet blev tørret før tærskningen. I randområderne mod øst og vest findes endnu spor af denne tørreindretnings egentlige brug. Her er p. gr. af vanskelige naturforhold udviklingen iøvrigt ført videre og særformer er blevet udviklet. Allerede Zelenin<sup>76</sup>) var inde på, at brydegraven til hørtørring var forløberen for den videre udviklede korntørringsovn.

Har der tidligere i det centrale område været behov for en korntørringsovn, eller er den enkle tørreindretning i dette område udviklet specielt til behandling af hør og frugt?

De senere års arkæologiske fund fra hustomter har i mange tilfælde bragt forbrændte korn for dagen, ofte i overraskende stort tal. I de fleste tilfælde har man forklaret deres tilstedeværelse som vidnesbyrd om husbrande, hvorved den indhøstede afgrøde er gået op i luer. Det forklarer dog ikke alle forekomster af brændt korn. Som den nyeste tolkning skal her anføres en hypotese, der åbner vide perspektiver for kornavlens historie. Den er fremsat af Helbæk i hans behandling af kornfund fra Sydengland<sup>77</sup>) og tager hensyn ikke alene til disse fund, men til kornfund overalt i Europa. Det karakteristiske er, at fund af forbrændte korn optræder med en vis pludselighed ved overgangen mellem bronzealder og jernalder. Grunden hertil må antages at ligge i indføringen af en eller anden ny skik eller teknik. Denne nyhed antager Helbæk er korntørringen, der efter hans mening er nødvendiggjort af den nye kornart, spelt, der netop slår igennem i denne periode. Denne og ikke den berømmelige klimaforværring i denne periode har fremkaldt behovet for korntørring før tærskningen, idet spelt uden kunstig tørring ville være umulig at tærskes af akset p. gr. af dettes særlige bygning. Med den erfaring, som kan indhøstes fra de områder i nordøst og nordvest, hvor kornet tørres i strået for at muliggøre tærskning, forekommer det mig dog, at man ikke behøver at for-kaste klimaforværringen som medvirkende årsag til korntørringens brug.

## KILDER OG BEVISSTEDER

- Alex. *Bugge*: Vesterlandenes Indflydelse paa Nordboernes og særlig Nordmændenes ydre Kultur, Levesæt og Samfundsforhold i Vikingetid. Christiania 1905.
- J. G. D. *Clark*: Prehistoric Europe. London 1952.
- Lucas *Debes*: Færoa et Færoa Reserata. Færøernes oc Færøeske Indbyggeris Beskrivelse. Kbhvn. 1673.
- Maria Skylv *Hansen*: Gamlar Gøtur. Tórshavn 1950.
- Hans *Helbæk*: Early crops in Southern England (Proc. of the Prehist. Society for 1952, London).
- Ragnar *Jirlow*: Zur Terminologie der Flachs-Bereitung in der germanischen Sprachen. Göteborg 1926.  
do. Drag ur färöiskt arbetsliv (RIG 1931).
- Aa. H. *Kampp*: Færøerne. Folk og erhverv. Kbhvn. 1950.
- P. *Kundzins*: Die Verbreitung der Riege und ihre Formtypen (FOLK-LIV 1940).
- Hans *Køser*: Die Kastanienkultur und ihre Terminologie in Oberitalien und in der Südschweiz. Aarau 1932.
- Erik *Laid*: Säden torkar. Sädesuppsättningar i Sverige 1850-1900. Lund 1952.  
do. Über den Ursprung der nordosteuropäischen Riege (FOLK-LIV 1953-54).
- Jørgen *Landt*: Forsøg til en Beskrivelse over Færøerne. Kbhvn. 1800.
- Arthur *Mitchell*: The past in the present. Edinburgh 1880.
- Jóan Chr. *Poulsen*: Hestsøga. Tórshavn 1947.
- Holger *Rasmussen*: Kultúr. En færøsk bygd. (Fra Nationalmuseets Arbejdsmark 1951).
- Rasmus *Rasmussen*: Sær er siður á landi. Tórshavn 1949.
- Aage *Roussel*: Norse building customs in the Scottish isles. Copenhagen/London 1934.
- Poul *Scheuermeier*: Bauernwerk in Italien, der italienischen und rätoromanischen Schweiz. Erlenbach-Zürich 1943.
- Lindsay *Scott*: Corn-drying kilns (ANTIQUITY 1951).
- Jens Chr. *Svabo*: Indberetninger indhentet paa en Reise i Færø i Aarene 1781 og 1782. VI. hefte. MS Rigsarkivet.
- Thomas *Tarnovius*: Færøers Beskrivelser (1669), udg. v. Håkon Hamre. Kbhvn. 1950.
- Dag *Trotzig*: Slagan och andra tröskredskap. Sthlm. 1943.
- Hilkka *Vilppula*: Das Dreschen in Finnland. Helsinki 1955.
- Visted/Stigum*: Vår gamle bondekultur. I. Oslo 1951.
- Kenneth *Williamson*: The Atlantic islands. London 1948.
- Dmitrij *Zelenin*: Russische (Ostslavische) Volkskunde. Berlin/Leipzig 1927.

Ved udarbejdelsen er desuden anvendt utrykt materiale fra Dansk Folkemuseums arkiv (NEU). Dette materiale er indsamlet ved Nationalmuseets færøundersøgelser i 1947 og 1949 samt ved optegnelser af stud. mag. Ulf Zachariassen i 1950. Et par oplysninger om tro og skik knyttet til sodnhuset er hentet i Dansk Folkemindesamling (DFS).

## SUMMARY

### *Corn Drying and Threshing in the Faroe Islands.*

The investigation here described is based both upon printed works of older and more recent date and upon material from archives, in particular upon the accounts collected by Jens Christian Svabo, himself Faroese, in the course of travels in 1781 and 1782, which contain very full first-hand observations. In addition to these sources, measurements and photographs have been taken and traditions recorded in the course of two journeys for the Danish National Museum in 1947 and 1949.

### *Corn drying and threshing in the Faroes.*

In the sphere of agriculture the Faroe Islands must be regarded as a survival from an earlier period. As reasons for this may be adduced the severe natural conditions, where the climate, the nature of the soil and the lie of the land all place considerable obstacles in the way of cultivation. To these must be added the historical factors: the century-long isolation of the islands; the system of divided inheritance, which has portioned up the agricultural land to a stage which makes rationalisation of cultivation difficult; and in more recent days the rapid development of fishing, which has attracted both capital and labour from agriculture, with the result that it has stagnated or even sometimes deteriorated.



Because of these factors Faroese agriculture has preserved many antique features, and this is true of, among others, the subject here treated: Corn cultivation and treatment. The Faroes lie close to the possible limit of grain cultivation. The only type of corn which has ever been cultivated is six-row barley, and even this could not reach full maturity. The cultivation of grain formed part of a primitive crop rotation, the object of which was to improve the hay crop, which was of incomparably greater importance; but the homegrown corn did also play an important part (though not quantitatively) in Faroese housekeeping. It was necessary to dry the grain artificially, not only in order to be able to store and use it, but also in order to be able to thresh it at all. The process of drying consisted in the first place of setting the corn up in the fields in long heaps of 12 sheaves each, with the ears hanging free over the edge of the field terrace, or else in cruciform arrangements, similarly of 12 sheaves (Fig. 1). The next stage was to place the crop in outhouses with openwork walls (*hjallur* or *grothus*). In favourable conditions this air-drying resulted in the corn being sufficiently dry for threshing and storage. This method was used in earlier times for seed-corn, as the oven-dried corn was considered to be of reduced germinating power.

#### *Plucking the grain.*

The first stage in artificially drying the corn consisted of plucking the ears from the straw. Originally this was done with the bare hands, and this method has remained in use in certain areas up to modern times. The above-named manuscript of Svabo, which is preserved in the State Archives in Copenhagen, contains the information that this method had some years previously been replaced by another which did the work much more efficiently. This method involved the use of the corn-comb (*ripari*), which was introduced into the islands by Sheriff Debes (ob. 1769). It was undoubtedly modelled on the Danish long-straw reaper and flax reaper (Figs. 2 and 3). The work of tearing off the ears with this corn-comb was carried out by the farmer with 2 or 3 assistants, and the plucked ears were then carried to the corn-drying shed, where they were treated further.

#### *Work in the corn-drying shed.*

The corn-drying shed (*sodnhus*) is not the oldest nor the only method known in the Faroes of drying corn. Originally drying took place in the dwelling-house, the ears being laid in a rectangular or round container (*meis*), with a bottom consisting of laths or of a wide-meshed net of woollen thread (Fig. 4). The container was hung up above the kitchen hearth, and the threshing which followed also took place in the living room (Fig. 11). This *meis*-drying persisted for a long time among farmers who only cultivated a small quantity of corn, and in the northeastern part of the Faroes (the so-called *Norðeroyarna*) the *sodnhus* was only introduced at a very late date, with the result that the use of the *meis* continued longer here than elsewhere. This was partly because in this area the cultivation of corn was extremely difficult and consequently of small importance.

The corn-drying shed is normally a free-standing building, lying at a considerable distance from the remaining buildings on account of the danger of fire (Figs. 5 and 9). Two specimens which were investigated and measured are reproduced in Figs. 6 and 7, from respectively the island of Koltur and the village of Sand on Sandoy. The corn-drying equipment consists of a sort of oven, formed by building a wall across the house of the same materials as the outer walls, stone and soil. The cross-wall is a little under 1 metre high, and has in the centre an opening about 60 cms. wide. This opening is covered with a large flat stone and the top of the wall is spread with turves. Across the end wall of the shed there is normally a beam at the same height as the top of the cross-wall (though the beam may be replaced by a stone wall). From the beam to the cross-wall lathes are laid at intervals of about 10 cms. and above them is spread a layer of straw, no thicker than will allow the heat of the fire to penetrate through. The oven (*sodnur*) is now ready for use (see also fig. 8).

All the work in the *sodnhus* is done by women; in earlier days no man would under any circumstances work there. The work was normally carried on by older, trustworthy women

or by girls who had no connection with cultivation of corn. The *sodnkona* was in charge of all the work and alone gave orders as long as the work was in progress; she had normally 2-3 girls as assistants. During charging of the oven she stood on the platform herself and took the ears as they were brought in, spreading them in a layer 20-50 cms. thick upon the bed of straw. There were fixed rules as to the quantity of corn which could be dried at one time on a *sodn*. On average it was about 1 'tønne' (about 1.4 acres) of corn. Generally, however, it was not said that an oven could take a 'tønne' of corn, but that its capacity was this or that number of 'twelves' (units of 12 sheaves, cf. section 1).

After the ears were spread out the drying could commence. Immediately within the opening in the cross-wall a peat fire was laid, and the skill of the *sodnkona* was shown in keeping the fire burning evenly and steadily, without flaring up and setting fire to the straw and the corn. She therefore remained continuously in the shed during the whole drying process, which generally took a day and a night. Most often she insisted on being alone in the shed during the first lighting of the fire, with the argument that this was an event of importance, at which noone else should be present. Many other customs were connected with the work in the *sodnhus*. Only one will be mentioned here, the use of taboo-words. It was strictly forbidden to refer to fire and to the barn brush, which was made of birds' wings sewn together, by their normal names: *eldur* and *kveistur*. If it was necessary to name them then they were called: *eimingur* and *kvinus*.

The number of times that it was necessary to light up under the corn depended on the degree of dampness of the ears. When the first lighting was over there was free admission to the *sodnhus*, and here the people of the village, especially the children and the younger men and women, assembled in the dim light of the whale-oil lamp (*kola*) to listen to stories and legends and the like. Every now and then the *sodnkona* would get up onto the oven in order to turn the spread ears, to ensure that drying was even. The layer of straw was only used for a single drying and had to be changed if further dryings were to follow.

#### *Threshing.*

When the ears were completely dried they were threshed in the actual *sodnhus*. The threshing floor lay in front of the oven, often consisting merely of a layer of earth raised somewhat above the general floor level and kept dry and firm by the warmth of the oven. In later times this earth floor was replaced in many places by a wooden floor large enough for the corn to be threshed upon it. The ears and the loose grains were laid upon this threshing floor, the *sodnkona* standing up on the oven and filling the large wooden troughs which were used for cleaning the seed-corn. Her assistants stood besides the oven, took the full troughs and emptied them out on the floor.

A preliminary to the actual threshing was the breaking up of the ears and the levelling of the heap of corn, which was achieved by the women treading and trampling in it. This custom has survived to the present day, but was formerly of greater importance. Svabo relates in some detail: "The *sodnkona* with the help of 2 or 3 girls treads out the corn with bare feet against a plank or a door set slanting up against the wall until the ears are somewhat crushed, whereupon they go on to beating it with a club upon the floor, which is more generally of soil than of clay" (cf. moreover the description by Landt, op. cit., English edition London 1810).

The actual threshing was carried out with a threshing stick (*treskitræ*) (Figs. 8 and 10). However, both Svabo and the description of Tarnovius (op. cit.) a hundred years earlier show acquaintance with a primitive mode of threshing for which a round or an oval stone was used. This method was, however, probably only employed in cases where a small quantity of corn was to be threshed. In threshing with the stick the women kneel on the heap of corn and beat in unison, 2-4 persons taking part in the work at once. Threshing in the tiny room was unpleasant work on account of the quantities of dust and fragments of husk which filled the air. The women were therefore in their oldest clothes, laced tightly at neck and wrist; their hair was protected by a tightly tied kerchief.

After the threshing came the cleaning, and for this long wooden troughs were used (Figs. 10 and 12). The corn was shaken backwards and forwards in these troughs, causing the chaff

and ear fragments to collect on the surface where they could be skimmed off with the hands. Two troughs were generally used for each cleaning, a larger and a smaller one (In Eiði on Eysteroy they were called respectively *foytingartrog* and *tinigartrog*). When the corn was cleaned it was measured up, filled into sacks and transported back to the farm, where it was stored in the attic of the dwelling-house.

As payment for her work the *sodnkona* originally received certain quantities of grain in accordance with exactly defined rules, which are given in detail by Svabo: "While it is still the custom in certain places, it was earlier more common that the woman who looked after the *sodn* received, in addition to food and money, 1) *turkageykn*, as much corn as she could hold between both hands, from each *sodn*, 2) *sodnkerakorn*, the ears which fell down between the lathes and were half-burnt or much too quickly dried, 3) *lættikorn*, the corn left in the chaff after the corn had been cleaned. This last quantity she shared with the girls who helped her to thresh and to clean". In addition to this a regular *sodnkona* would receive a lamb at the time of the autumn butchering. Later her reward was fixed at a certain measure from each 'tønde' of corn.

#### *The age of the sodnhus.*

Philological reasons have been adduced for believing that the Faroe Islands learnt corn-drying from the Celtic area. The name *sodn(ur)* (Celtic *sorn*: baking oven, corn-drying oven) is certainly a loan from that cultural area. Alex Bugge (op. cit.) assumes influences from that region in the Faroes and in Norway (where corn-drying ovens with the name *sodn* are also found) as early as the Viking Period. The earliest Norwegian examples are not dated earlier than 1314, while in the Faroes we first hear of corn-drying ovens in the writings of Tarnovius (1669). At the time of Svabo *sodnhus* were common of Suðeroy, where even the small farmers erected ovens for corn-drying in their dwelling-houses, but unknown on Norðeroyarina. Unfortunately no information is given as to the situation on the other islands. The *sodnhus* have gradually spread to practically all the villages where corn was cultivated, even though the villages on Norðeroyarina joined the process at a very late stage. It was the farmers with large holdings who led the way in this extension; in many places they were the only ones to own a *sodnhus*, which they placed at the disposal of the other villagers for the drying of their smaller quantities of corn, for little or no payment. This was the case, for example, on Norðeroyarina.

#### *The age of corn-drying.*

This question cannot be answered on a basis of the Faroese material. A very primitive method of corn drying is well-known from the Celtic area, the classical description of which is to be found in Martin Martin<sup>61)63)</sup>. Svabo tells of it in Iceland, but the method is still unknown from the Faroes, whereas it is known from many other parts of Europe. The Swedish ethnologist Dag Trotzig<sup>63)</sup>, has suggested that in this method lay the origin of drying of corn in straw, which is known not only from the Atlantic islands but also from northeast Europe. In the concluding section the author has given a short description of the most important features of the corn-drying ovens in these two areas<sup>64)65)</sup>, and emphasized the difficulty of fitting the Faroese (and North Shetland) oven forms into the context of the Celtic group. Ovens from the Faroes (and North Shetland) show a closer relationship with an extensive group of simpler installations for drying flax and fruit (chestnuts) found both in northern Europe and in south and central Europe<sup>70)71)</sup>. This group may well be called the Central European. That the ovens in this area were not used for drying corn is due to the fact that no such process was necessary, the corn ripening to such a degree that nothing was needed except perhaps a final drying *after* threshing. But in the marginal areas of this region it was necessary to dry the unthreshed grain, and therefore the simple drying oven is found in use for the drying of unthreshed grain in the Faroes (and North Shetland) as well as in certain parts of Russia, where the so-called *kegleriege* or *schisch*<sup>75)</sup> is interpreted by the author as a variant of the Central European group and not, as Laid and others would believe<sup>64)</sup>, as a forerunner of the fully developed northeast European *riege*. The view of the author is therefore that the Faroese oven can be explained as typologically belonging to the Central European

group, but as having borrowed its name (and possibly certain improvements) from the Celtic area. Drying of corn in straw was probably at one time necessary in the Central European region as well. Among the evidence for this may be counted the numerous discoveries of charred corn in the Early Iron Age sites in Denmark and elsewhere. Helbæk<sup>77)</sup> also postulates the existence of such a drying system, but is more disposed to explain it by the cultivation of a new type of grain, spelt. Doubtless the worsening of the climate in that period also contributed to making the drying of corn in straw necessary. For this the necessity of such drying in the Faroe Islands is part of the evidence.

Holger Rasmussen.

★

#### NOTER

<sup>1)</sup> Jfr. således oversigten i *Forslag og Betænkninger afgivne af Den færøske Landbokommission, Tillæg*. Kbhvn. 1911, s. 463 ff. (Ejendomsforholdene i Bygden Sand + 1 kort). Se endvidere Kampp, s. 67-71. <sup>2)</sup> Denne primitive rotationsform nævnes allerede af Lucas Debes i 1673 og har været i brug helt op til nutiden. Kampp, s. 73, nævner, at denne fornyelse af græsmarken ved korndyknning adskillige steder gennemsnitligt kun skete hvert 50. år. <sup>3)</sup> Svabo, s. 1280; Kampp, s. 78. Tørrestativer til høg (og korn) er først kommet i brug på Færøerne i meget sen tid og anvendes endnu ingenlunde overalt. Grunden hertil er vel fra gammel tid vanskeligheden ved at skaffe træ til stativerne, men manglen herpå passer udmærket ind i hele det billede af oprindelig, der er så karakteristisk for færøsk landbrug. <sup>4)</sup> Svabo, s. 1225. <sup>5)</sup> Som note 4. Oplægning af kornneg i korsform findes på vidt adskilte steder i Europa, således i Sverige (Laid (1952), s. 278, fig. 120 : 2) og i Italien (Scheuermeier, s. 111, fig. 289 : d); ifl. egne iagttagelser i 1955 forekommer denne opsetningsform lige fra Taranto-bugten til omegnen af Rom. <sup>6)</sup> NEU nr. 9790 (kongsbonde Niclas Niclassen, f. på Koltur 1876). <sup>7)</sup> NEU nr. 6870 (Joens Pedersen, f. 1865 i Sand). <sup>8)</sup> Skylv Hansen, s. 25. <sup>9)</sup> Som note 8; Svabo, s. 1239 f.; Landt, s. 313; NEU nr. 6870. <sup>10)</sup> Svabo, s. 1239-40, tab. XXIV. Debes fødtes 1723 i Øre på Østersø som søn af kongsbonde Jacob Lucassen Debes. 1763 udgav han (anonymt) en Beskrivelse om Agerdyknningen og Kornavlingen paa Færøerne (trykt i København). Det har ikke været muligt at finde frem til denne afhandling. Jfr. Jirlow (1931), s. 119. <sup>11)</sup> Mus.nr. 676-1936 (bygden Ejde) og 334-1937 (bygden Sellaetræ), begge på Østersø. En kornkam af tilsvarende udseende i Torshavn museum afbilder Jirlow (1931), s. 116, fig. 23. <sup>12)</sup> Debes, s. 237; Tarnovius, s. 54. <sup>13)</sup> Svabo, s. 1239-41. <sup>14)</sup> Landt, s. 313. <sup>15)</sup> Poulsen, s. 19-20. <sup>16)</sup> R. Rasmussen, s. 75. <sup>17)</sup> H. Rasmussen, s. 11. <sup>18)</sup> NEU nr. 9568. (Undersøgelse og opmåling af Duegården i Saxen, 1949). <sup>19)</sup> Svabo, s. 1246. <sup>20)</sup> NEU nr. 9593. (Undersøgelse og opmåling på Koltur, 1949). <sup>21)</sup> NEU nr. 6850. (Undersøgelse og opmåling af sodnhaus i Sand, 1947) <sup>22)</sup> NEU nr. 6870 (Sand). <sup>23)</sup> Svabo, s. 1244. <sup>24)</sup> NEU nr. 9791 (Hansigne Lunau Hansen, f. 1911 i Sand, 1913 bosat i morfaderens hjem på Skuvø). <sup>25)</sup> NEU nr. 9790 og 6870. <sup>26)</sup> Svabo, s. 1245. <sup>27)</sup> R. Rasmussen, s. 77. <sup>28)</sup> DFS 1906/108. Opt. v. Chr. Matras. Jfr. DFS 1906/108 (H. Feilbergs saml.), hvor forestillingen forklares ud fra frykten for ildebrand. <sup>29)</sup> DFS 1906/108 (se note 28). <sup>30)</sup> D. Zelenin, s. 48. <sup>31)</sup> NEU nr. 6870. <sup>32)</sup> Skylv Hansen, s. 25. <sup>33)</sup> NEU nr. 9790 (Koltur). Tilsvarende oplysninger ved stud. mag. Ulf Zachariassen, 1950 fra Hattervig på Fuglø. <sup>34)</sup> NEU nr. 6850. <sup>35)</sup> R. Rasmussen, s. 78; NEU nr. 6850 og 6870 (Sand). En afvigende måde at få kornet af ovnen på findes omtalt i den sidst anførte optegnelse, hvor man rev det ned med rive. Det var derfor man ville have den udbredte halm til at ligge i husets længderetning (se s. 139). <sup>36)</sup> NEU nr. 9790 (Koltur). <sup>37)</sup> Som note 36. Skylv Hansen, s. 25 (Nolsø). Her oplyses, at dyngen blev trampet igennem 3 gange, idet den blev fejtet sammen på tærskelulvet mellem hver gang. <sup>38)</sup> Debes, s. 237. <sup>39)</sup> Svabo, s. 1247-48. <sup>40)</sup> Landt, s. 315. <sup>41)</sup> NEU nr. 9790 (Koltur); NEU nr. 6870 (Sand). <sup>42)</sup> R. Rasmussen, s. 78-79. <sup>43)</sup> NEU nr. 9791. En oversigt over brugen af tærskkekæp er givet i Trotzig, s. 88 ff. <sup>44)</sup> R. Rasmussen, s. 78 (Midvåg); NEU nr. 9791 (Skuvø). <sup>45)</sup> Skylv Hansen, s. 25. <sup>46)</sup> Tarnovius, s. 54. <sup>47)</sup> Svabo, s. 1248, note a. <sup>48)</sup> Dr. R. K. Rasmussen, Ejde, i brev af 15/8 1937. <sup>49)</sup> Landt, s. 316. <sup>50)</sup> NEU nr. 9593. <sup>51)</sup> NEU nr. 6850. <sup>52)</sup> R. Rasmussen, s. 79; NEU nr. 9791. <sup>53)</sup> Svabo, s. 1246-47. <sup>54)</sup> R. Rasmussen, s. 79; Poulsen, s. 19; Skylv Hansen, s. 26. <sup>55)</sup> Se Rousell og Lindsay Scott. <sup>56)</sup> Bugge, s. 257 og 353 ff.; Jirlow (1931), s. 119-20; Visted/Stigum, s. 113. Professor Matras forbereder en publikation om dette emne. <sup>57)</sup> Visted/Stigum, s. 113. <sup>58)</sup> Tarnovius, s. 55. <sup>59)</sup> Original Beskrivelse over Bygningerne etc. 1721 og Fortegnelse over de til H. M. Kongens Fæstegaarde paa Færøerne hørende Inventariehuse etc. 1835. Rigsarkivet. <sup>60)</sup> Optegnelser af stud. mag. Ulf Zachariassen 1950. <sup>61)</sup> Mitchell, s. 46, 238 og 279; Clark, s. 112. Begge kilder bygger først og frem-

mest på Martin Martin's værk fra 1703: A Description of the Western Islands of Scotland. Eksemplerne vil kunne øges, se således Advertisements for Ireland: being a description of the State of Ireland in the reign of James I, ed. by George O'Brien. Dublin, R. S. A. L. 1923. »They burn their oats standing upon the stalk or reeds in the fields, and thereby lose the straw, which might serve for many good uses« (s. 33).<sup>62)</sup> Svabo, s. 1248-49. <sup>63)</sup> Trotzig, s. 98-99, note 76. Til den række eksempler på afsvidning af korn i aksene, der her nævnes, kan yderligere føjes belæggene fra A. Maurizio: Die Getreide-Nahrung im Wandel der Zeiten, Zürich 1916, s. 45-48. Se iøvrigt note 61. <sup>64)</sup> Af den righoldige litteratur herom vil det være nok at nævne de nyeste behandlinger af Kundzins, Laid (1953-54) og Vilppula. <sup>65)</sup> Lindsay Scott, s. 196 ff. Der henvises til dette nyeste arbejde for foreliggende litteratur om emnet, idet opmærksomheden dog skal henledes på afsnittet Farming i Clark, s. 112 f. <sup>66)</sup> Lindsay Scott, s. 204-05. <sup>67)</sup> Williamson, s. 206 ff. <sup>68)</sup> Denne type benævnes af Jirlow (1926) som *Felddarre*. <sup>69)</sup> Benævnelsen hos Jirlow (se note 68) er *Dörrgrube*. <sup>70)</sup> Jirlow (1926), s. 60-63. <sup>71)</sup> Kæser, s. 20. <sup>72)</sup> Egne iagttagelser fra Calabrien 1953 og 1955. Se Holger Rasmussen: Landsbyliv i Calabrien. (Fra Nationalmuseets Arbejdsmark 1954, s. 25). <sup>73)</sup> Svabo, s. 1282-83. <sup>74)</sup> Laid (1953-54), s. 17 f. <sup>75)</sup> Vilppula, s. 256. <sup>76)</sup> Zelenin, s. 45. <sup>77)</sup> Helbæk, s. 232-33. Det nyeste bidrag til korntørringens historie med udgangspunkt i forhistorisk materiale findes i Das Pfahlbauproblem, herausgegeben zum Jubiläum des 100jährigen Bestehens der Schweizerischen Pfahlbauforschung, Basel 1955, hvor Walter Ulrich Guyan i sin behandling af Das jungsteinzeitliche Moordorf von Thayngen-Weier afbilder et fund, der synes at kunne forklares som et korntørringsanlæg. Detté fund jævnføres med recent materiale fra Graubünden og iøvrigt med andet europæisk materiale (s. 256-257, 266-269 og fig. 29 og 30 i nævnte værk). Dr. Troels-Smith har venligst gjort mig opmærksom på dette arbejde, som jeg først har haft lejlighed til at se under korrekturlæsningen på mit eget arbejde.