

KUML



ÅRBOG FOR JYSK ARKÆOLOGISK SELSKAB
1955

KUML

ÅRBOG FOR JYSK ARKÆOLOGISK SELSKAB

1955

With Summaries in English

UNIVERSITETSFORLAGET I AARHUS

1955

Forside:

Fader G. Mary-Rousseliere på Alarnerk-bopladsen

Redaktion:

P. V. GLOB

Copyright 1955

by

Jysk Arkæologisk Selskab

Printed in Denmark

by

Aarhus Stiftsbogtrykkerie A/S

Clicheer:

Hammerschmidt - Århus

INDHOLD

<i>Poul Kjærums</i> : Tempelhus fra stenalder	7
<i>Jay Butler</i> : Irske bronzeøkser fra Ulstrup	36
<i>Knud A. Larsen</i> : Solvogn og solkult	46
<i>Axel Steensberg</i> : Med bragende flammer. Brændingskulturens metoder i fortid og nutid	65
<i>Holger Rasmussen</i> : Korntørring og -tærskning på Færøerne	131
<i>Jørgen Meldgård</i> : Dorset kulturen. Den Dansk-amerikanske ekspedition til Arktisk Canada 1954	158
<i>P. V. Glob</i> : Udgravninger på Bahrain. Dansk Arkæologisk Bahrain-Ekspeditions 2. udgravningskampagne	178
Jysk Arkæologisk Selskab	194

CONTENTS

<i>Poul Kjærums</i> : A Neolithic Temple	32
<i>Jay Butler</i> : Irish Axes from Ulstrup	41
<i>Knud A. Larsen</i> : Solar Chariot and Solar Cult	62
<i>Axel Steensberg</i> : In Crackling Flames	125
<i>Holger Rasmussen</i> : Corn Drying and Threshing in the Faroe Islands	152
<i>Jørgen Meldgård</i> : The Dorset Culture	173
<i>P. V. Glob</i> : The Danish Archeological Bahrain-Expedition's Second Excavation Campaign	190



Fig. 1. Luftfoto af gravpladsen. I: Kultbygningen, II: Dysse, III: Jættestue, IV: Dysse. (Fot. Poul Juncher.)
Air photograph of cemetery site. I: Cult building, II: Dolmen, III: Passage grave, IV: Dolmen.

TEMPELHUS FRA STENALDER

AF POUL KJÆRUM

At få indblik i fortidens åndsliv på grundlag af de materielle efterladenskaber, det er os beskåret at have kendskab til, skulle synes at være en næsten umulig opgave. Men dristige hypoteser, der senere har kunnet underbygges gennem heldige fund, har dog i tidens løb åbenbart spredte træk af det religiøse liv hos oldtidens folk. Gravfund, ofre, kultiske anlæg og billeder med religiøst indhold har ledt os på spor, og for den senere del af oldtidens vedkommende giver sagn og skriftlige kilder yderligere fylde i vores viden.

Forsøg på tolkning af de store stengrave, dysser og jættestuer, var den første spæde begyndelse på studiet af denne vigtige side af fortidens kultur. Betaget af stenenes størrelse mente lægmand, at gravene var boliger for overnaturlige væsner – jætter og dværge¹). Men videnskaben, der nægtede sådanne overnaturlige væsners

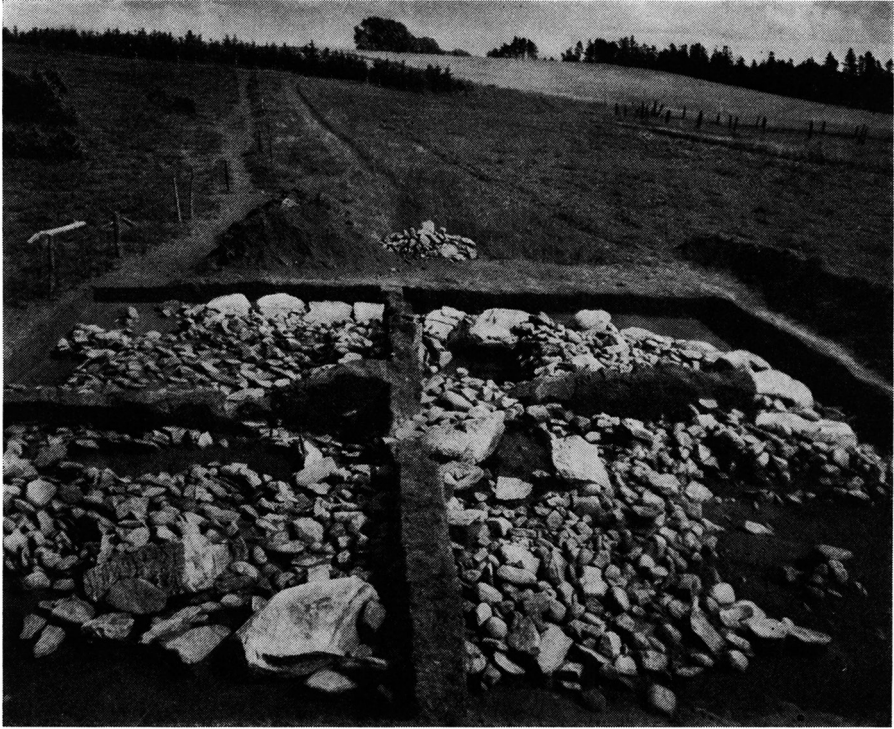


Fig. 2. Stenhob og »randsten« frilagt. Set fra N.
Heap of stones and "edge-stones" cleared. Viewed from N.

existens, tolkede anlæggene som: »Tingsteder . . . indhegnede kamppladser . . . steder, hvor konger kåredes, eller som hellige altre²), som templer³) eller slægtsgrave⁴).

Det var dog først, da arkæologiske udgravninger begyndte for alvor, at man fik en virkelig begrundet mening om, at megalitanlæggene virkelig er grave for fortidens mennesker⁵). Men forskningen blev ikke stående ved dette resultat, for mere fremskredne gravningsmetoder og heldige fund har vist, at anlæggene har været mere end grave, de var også offerpladser⁶). En enkelt forsker går endda så vidt, at han fremsætter den hypotese, at jættestuerne primært er templer⁷). Tempelteeorien kan næppe mere opretholdes⁸); men til gengæld er det nu lykkedes at påvise, at ofre ikke alene er blevet bragt ved gravene, men at der også er rejst regulære kultbygninger, hvori offerceremonierne har fundet sted. En sådan kultbygning blev udgravet i sommeren 1954 på megalitgravpladsen ved Tustrup i Nørager sogn på Nordvestdjursland.

Megalitgravpladsen ligger på en lynggroet terrasse, der skråner svagt mod NV og er gennemskåret af slugter, der fører ned til Hevring ådal, der i mellemneolitisk tid må have været en vandfyldt fjordarm. Den består af to dysser og en jættestue, der ligger i en bue, med radius på 46–48 m, uden om kultbygningen (fig. 1).

Megalitgravene har længe været kendte og blev fredede allerede i slutningen

af det 19. århundrede, men centralanlægget, der kun kunne anes som en svag forhøjning, blev først opdaget i efteråret 1953. Markens daværende ejer, gdr. Hans Nielsen, ønskede at få arealet under kultur. Men på et afgrænset område blev ploven standset af en størrestensamling, der måtte fjernes. Efter at have sprængt et par særlig store sten og fjernet nogle lidt mindre, vakttes imidlertid en mistanke hos gårdejeren om, atstensamlingen måske kunne være et oldtidsminde som de andre, der lå på marken. Den stedlige amatørarkæolog, fhv. gdr. C. Vindberg Jensen, Nørager, fik antagelsen bekræftet, da han kunne frilægge en ca. 10×10 m stor, hesteskoformetstensætning af store, flade sten, der afgrænsede en stenlægning. Og da der i et lille prøvehul bag den sydlige randstenslinie fremkom skår af en stor fodskål og en næsten hel ske af ler, var der fuld sikkerhed for, at stenhuben dækkede et forhistorisk anlæg fra samme arkæologiske periode som de allerede kendte grave på pladsen. Vindberg Jensen indberettede fundet til Forhistorisk Museum, og besigtigelse fandt sted i december 1953 ved stud. magerne J. Laursen og P. Mortensen.

I sommeren 1954 iværksattes en udgravning, der blev ledet af undertegnede, assisteret af stud. mag. J. Laursen. Under hele kampagnen deltog desuden Vindberg Jensen med stor iver og interesse i undersøgelsen. I sommeren 1955 fortsattes udgravningerne med undersøgelse af den nordlige dysse (fig. 1 nr. II) og jættestuen (fig. 1 nr. III). Den sydlige dysse (fig. 1 nr. IV) og området mellem

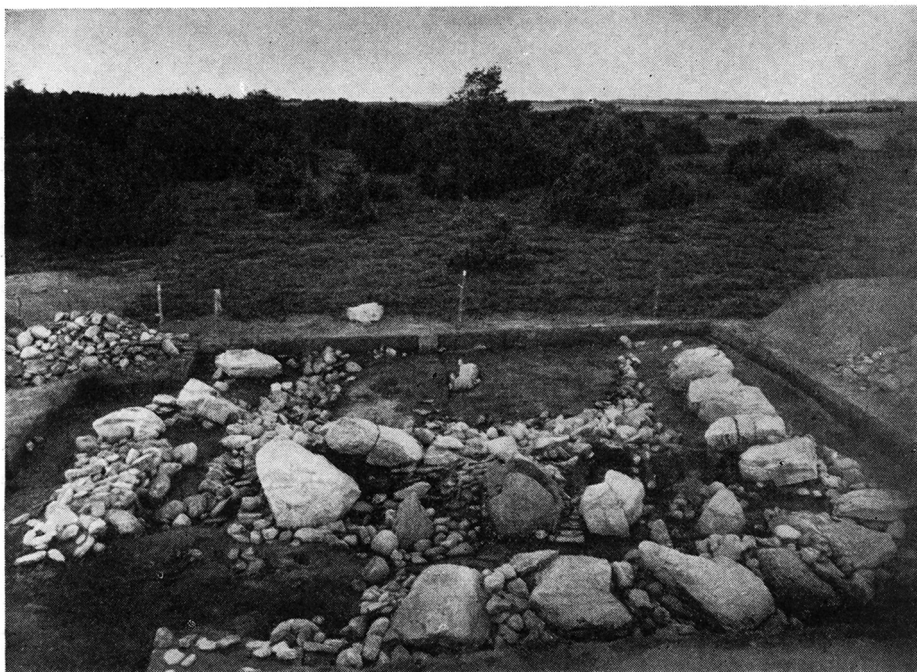


Fig. 3. Kultbygningen under udgravning, set fra SV.
Cult building in the course of excavation, viewed from SW.



Fig. 4. To af bagvæggens megaliter.
Two orthostats in the rear wall.

gravene er derimod stadig urørt, så endnu kan pladsen byde på store overraskelser. Materialet er heller ikke endnu tilstrækkelig gennemarbejdet, så denne artikel må kun betragtes som en rapport over foreløbige resultater.

Ved udgravningens begyndelse var alle de tilbageværende randsten blottede – nogle var fjernet ved opdagelsen – og i en ca. $1\frac{1}{2}$ m bred grøft tværs over anlægget var den indre stenhob blottet, men der var ikke fjernet sten i nærværdig grad. Udgravningen blev lagt an på den måde, at overjorden afgravedes, så stenhoben blev blotlagt i hele sin udstrækning, bortset fra at profilbalke blev stående som et kors ind over anlægget (fig. 2). Derefter fjernes stenene lag for lag over hele fladen, og samtidig indmålte alle kulturrester. Under størstedelen af udgravningen herskede der nemlig stor tvivl om anlæggets art, så enhver detalje betød her endnu mere end ved udgravningen af velkendte objekter. De eneste kulturrester, der fandtes i flyvesandet, der havde udfyldt tomrummet mellem stenene, var et stærkt kulblandet lag. Dets udstrækning viste sig senere at være begrænset til området inden for bygningens indre væglinier.

Da stenhoben var helt fjernet, lå bygningens grundrids blotlagt (fig. 3). Bagvæggen markeredes af fire megaliter (store sten), der stod placeret side ved side i en svagt buet linie. De var nedgravet i gruber og støttet af mindre sten (fig. 4). Alle megaliterne var nu stærkt medtagede, dels af forvitring, dels af moderne sprængninger. Den oprindelige højde over jordoverfladen kunne dog konstateres



Fig. 5. Forbrændte stolpestumper i sydvæggen.
Burnt stumps of posts in the south wall.

for to af stenenes vedkommende, og den androg for begge ca. 1,6 m. For at få bagvæggen helt tæt var de mellemrum, der altid vil være mellem uregelmæssige natursten, udfyldt med flade heller, lagt oven på hinanden – såkaldt tørmur (fig. 3).

De to sidevægge markeredes af mindre sten, mellem hvilke forbrændte stolpestumper stak indtil 20 cm op over overfladen (fig. 5). Nogen forvæg fandtes der ingen spor af. Midt imellem sidevæggenes endepunkter fandtes kun een stor sten, der var nedgravet i en grube og sat med mindre sten. Også den var ødelagt i moderne tid, så dens oprindelige højde kunne ikke bestemmes, men at den har været betydelig vidner nedgravningens dybde om.

Indenfor denne ca. 5×6 m store, tilnærmelsesvis rektangulære afgrænsning var jorden afgravet, så gulvfladen skrånede ned mod megalitrækken, hvor den nåede en dybde af ca. 0,20 m. På gulvniveauet lå der tæt med trækul. Mange af stykkerne var af betydelig størrelse, næsten hele stammer at se på, og mange havde endnu barken bevaret på den side, der vendte opad. Det største stykke målte $1,5 \times 0,6$ m, men må have været betydelig længere. Det viste sig ved nærmere undersøgelse at være et udspaltet stammesegment. Alle trækulsstykker af nogenlunde størrelse blev indmålt, og det viste sig derved, at alt lå indbyrdes parallelt, vinkelret på sidevæggene, bortset fra et enkelt stykke, der lå opad den sydlige stenlinie, parallelt med denne.

På dette stadium af udgravningen var det givet, at anlæget var en hustomt, omend af en temmelig speciel karakter. Men meget stod dog endnu tilbage at



Fig. 6. Stensatte stolpehuller i den sydlige vægrille.
Stone-set post holes in the southern wall-trench.

forklare. Den videre undersøgelse gjaldt først sidevæggene. Da det ikke ved fladeafrensning overalt var muligt at konstatere vægrillens forløb og stolpernes stilling, blev det foretrukket at lægge en serie snit gennem vægrillerne. For samtidig at kunne iagttage fyldskifterne i de vandrette lag udgravedes profilgrøfterne således, at jorden fjernedes i ganske tynde lag over hele fladen foran profilerne. Vægrille og stolpespor kunde da opmåles, så snart de tegnede sig klart. Ved denne undersøgelse viste det sig, at størstedelen af stolperne havde form som cirkelsegmenter. De stod ganske tæt i vægrillen, så over jorden må de sikkert have stået kant mod kant (fig. 6). Dette gælder dog kun fuldt ud for den sydlige væg (fig. 7), der forløb i en relativt ret linie uden brud af nogen art. Den nordlige væg var derimod yderst uregelmæssig. 2,8 m fra bagvæggen udvidede vægrillen sig til en 1,3 m bred og 0,75 m dyb nedgravning i en længde af ca. 2,0 m, hvorefter den igen antog normale dimensioner og fortsatte i linie med dens første forløb. I de »normale« dele af vægrillen var stolpernes stilling som i den sydlige væg. Men ved grubens smalsider fulgte stolpesætningen dens rand indad mod husets indre. På grubens indre langside kunde vægrillen også følges, men forholdene her var temmelig uklare. Ved den vandrette afskrabning sås ingen spor af svære stolper. Sandet i vægrillen var ensartet mørkgråt, farvet af kulpartikler og opblandet med mindre trækulstykker, øjensynlig forbrændte grene. Den svære stammesegmentvæg synes således her at være erstattet af en svagere risfletningsvæg.

Snittene gennem vægrillen viste, at den havde en gennemsnitsdybde på ca. 0,5 m, og da stolperne tilmed havde stenskoning helt til bunden, var væggene vel forankrede (fig. 9). Stolpernes stilling gav imidlertid stof til eftertanke. I den

sydlige væg stod stolperne, på små afvigelser nær, næsten alle lodrette. Men i nordvæggen hældede de ret stærkt indad, hvilket førte til den formodning, at væggen oprindeligt måtte have været en skråvæg. Da hældningsvinklerne imidlertid var stærkt uensartede, må konklusionen blive, at hældningen er sekundær, forårsaget af et stærkt tryk udefra. En konstruktion med en skrå væg vil da også være temmelig vanskelig at gennemføre, da husets højde bliver uforholdsmæssig stor, og desuden vil en skråvæg komme i karambolage med den tilstødende lodrette megalitvæg.

Ses der bort fra randsten og den dækkende stenhob bliver bygningen en blanding af megalit- og trækonstruktion. Den let buede bagvæg dannes af fire, ca. 1,6 m høje, lodret stående megaliter, nedgravet i stenpakkede gruber, hvorimod de lodrette sidevægge, vinkelret på bagvæggen, er af træ. Det er palisadevægge, sammensat af udspaltede, uafbarkede stammer, der er nedgravet i vægriller og skoet med sten. Deres højde har formentlig været større end bagvæggenes, idet en større trækulflage målte 1,5 m i længden, men må have været betydeligt længere.

Den nordlige væg har dog været uregelmæssig, idet den ud for en grube i væggen er blevet forskudt mod husets indre, således at gruben er kommet til at ligge under en ydre vægniche. Bagvæggen i nichen har været af lettere karakter end væggen i den øvrige del af huset, formodentlig en risfletningsvæg.

Nogen spor af væglinie imod NØ fandtes ikke, så det må formodes, at gavlen har været åben.

Spor af tagkonstruktionen er ikke fundet, men med den lave bagvæg og den manglende NØ-gavl må det formodes, at det har været afvalmet.

I rekonstruktionen af kultbygningen kan der imidlertid ikke ses bort fra randstenene og stenhoben, der dækkede hele anlæget.

Med undtagelse af det vestlige hjørne, hvor der var fjernet sten ved anlægets opdagelse, var alle randsten – 15 ialt – bevaret in situ ved udgravningens begyndelse (fig. 7). Alle var store, flade sten, varierende mellem ca. 1,1 m og ca. 0,8 m i længden. De lå nu på fladsiden, og den del af dem, der vendte ind mod husets indre, var stendækket og lå direkte på undergrundssand, medens den yderste del hvilede på mindre sten. I SØ og S lå stenene ganske tæt, og de små mellemrum var udfyldt med tømur (fig. 5). Dette forhold viser, at stenene oprindeligt må have stået oprejst, hvilket yderligere bekræftes af, at der kunde konstateres en ca. 20 cm dyb rende, hvori de har været nedgravet, så det voldte ingen vanskeligheder at konstatere deres oprindelige plads (fig. 8). Deres nuværende stilling er således sekundær og må skyldes et pres indefra. Alle randstenene havde en næsten fuldkommen plan yderside, der ikke i alle tilfælde er naturlig, for hvor den udvalgte sten ikke har haft det oprindeligt, er den blevet tilhugget.

I den bevarede sydøst- og syddel af huset er randstenslinien regelmæssig og ubrudt. Efter finderens oplysninger har den fortsat således rundt om vesthjørnet, hvor han havde fjernet nogle sten. Den nordvestlige linie er derimod uregelmæssig. På en ca. 2 m lang strækning var det her ikke muligt at konstatere nogen spor efter randsten. Der, hvor man måtte vente at finde dem, lå i stedet en næsten snorlige afgrænsning af stenhoben. I fortsættelse af den fulgte endnu tre store randsten. De stod ikke tæt sammen som i den modstående række. Den midterste af stenene, der stod ud for vægnichen, var forskudt ca. $\frac{1}{2}$ m indad mod bygning-

gens indre. Stenenes uregelmæssige placering er således øjensynlig betinget af deres nære kontakt med nichen, og som andre forhold – der vil blive omtalt nedenfor – viser, har åbningen øjensynlig haft et ganske specielt formål.

Afstanden mellem randstenene og den indre væglinie er ved gavlen i NØ ca. 0,6 m. Herfra forøges den jævnt ned mod hushjørnerne, hvor den er 1,10 m, og denne afstand holdes også mellem randstenene og bagvæggen. Huset har således været heget af en knap 1 m høj, hesteskoformet mur, der samtidig afgrænsede den stenhob, der dækkede anlæget ved udgravningens begyndelse.

Stenhobens betydning var længe yderst gådefuld. Betød stenene, at der var foretaget en rituel tildækning af kultbygningen, efter at den var ophørt at fungere som offerplads, – eller havde stenene indgået i bygningens konstruktion? Den første mulighed var tænkelig. Grave dækkes hyppigt med stendynger, jættestuer

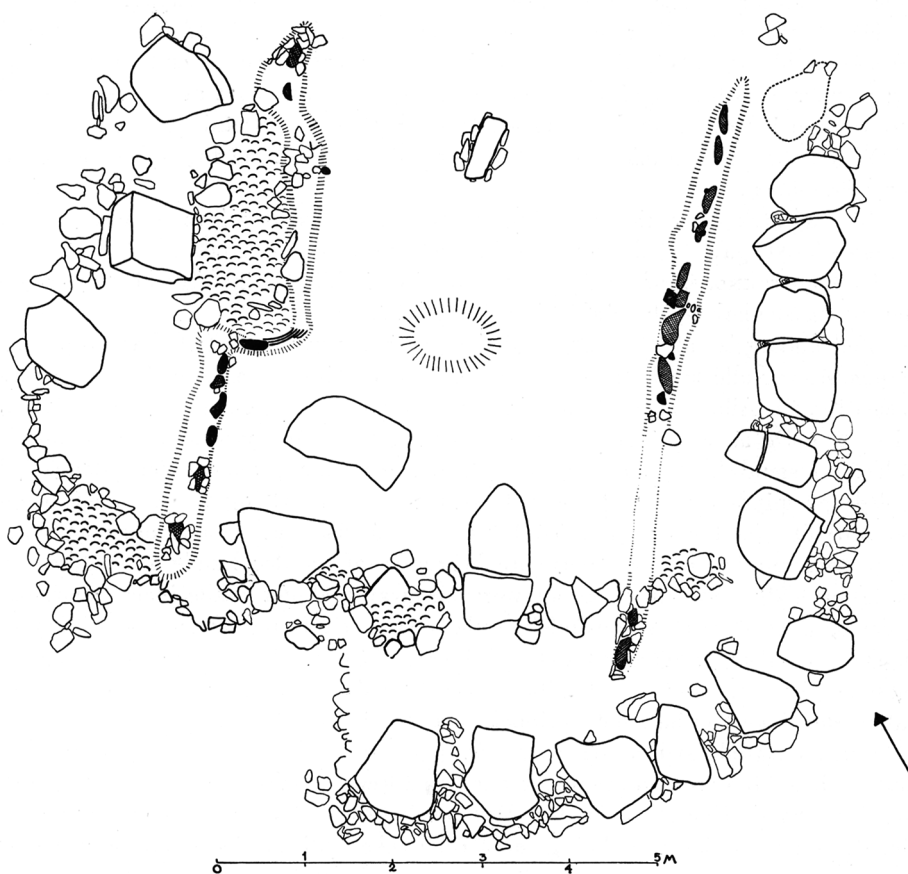


Fig. 7. Kultbygningens grundplan. ○ markerer stenfyldte gruber, krydsskraveringen: stolpehuller, sortsværtet: trækul.

Ground-plan of the cult building. ○ signifies stone-filled pits; crosshatching: post holes; and shaded: charcoal.

og dysser forsegles med sten, så hvorfor ikke også en kultbygning, der havde udfyldt sin mission? Men udgravningsresultaterne viste dog, at den mere rationelle tolkning af stendyngens funktion må være den rigtige.

Snittet (fig. 10) i husets længderetning (A-B) viser øverst et flyvesandslag, og derunder følger stenlaget. Det dækker indersiden af randstenene, hvorfra det kan følges til bagvæggens megaliter. Herfra ebber det gradvis ud mod åbningen i NØ.

Mellem stenene, indlejret i flyvesand, findes et kulblandet sandlag, og helt på bunden, direkte på undergrunden, ligger store, sammenhængende flager af trækul. I dette niveau ligger også lerkarskår.

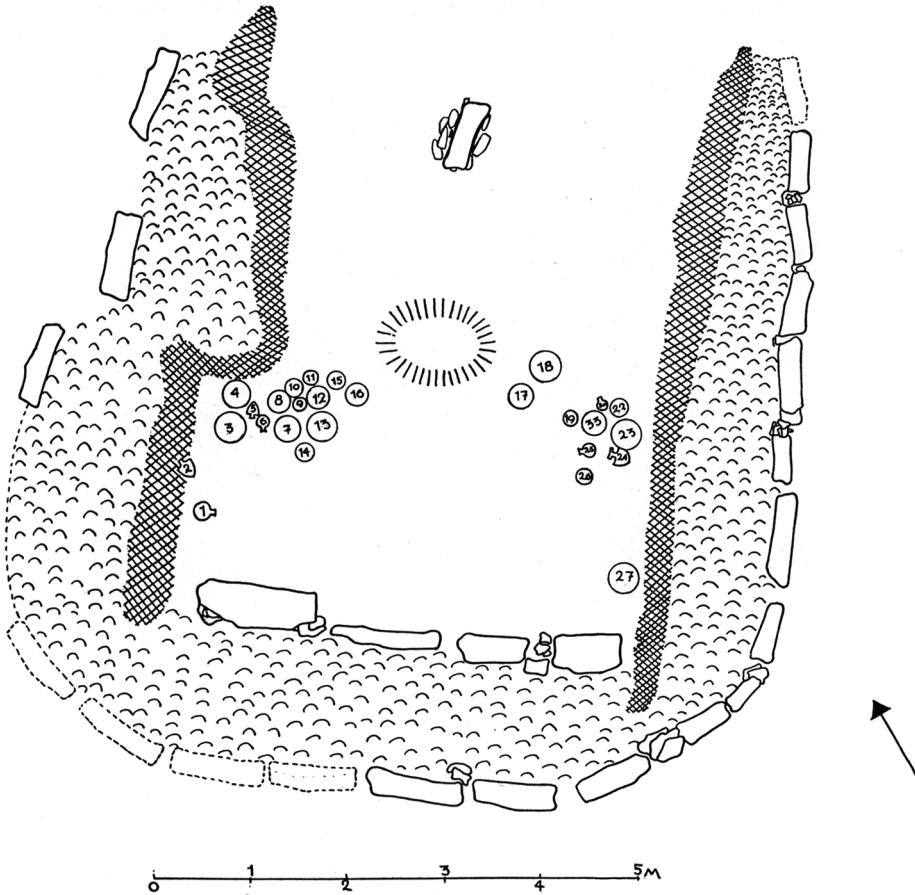


Fig. 8. Kultbygningens grundplan. »Randsten« og stenene i bagvæggen anbragt i oprindelig stilling. Lerkarrene markeret ved cirkler. Frugtskåle: 3-4-7-8-11-13-16-22-23-33. Skeer: 1-2-5-6-20-24-25. Tragtbægre: 9-10-14-15-19-26. Hængekar: 17. Skuldskål: 27. Skarpvinklede hankekar: 12-18.

Ground-plan of the cult building. "Edge-stones" and stones of rear wall represented in original positions. Pottery vessels marked by circles. Pedestal bowls: 3-4-7-8-11-13-16-22-23-33. Ladles: 1-2-5-6-20-24-25. Funnel-necked beakers: 9-10-14-15-19-26. Hanging vessels: 17. Shouldered bowls: 27. Sharply angled handled vessels: 12-18.



Fig. 9. Tværsnit af vægrille og stolpehul m. stensking. I forgrunden ses bunden af vægrillen.

Section of wall trench and post hole with stone packing. In the foreground the bottom of the wall trench.

Betragtes tværsnittet C-D (fig. 11), kan de samme lag følges fra top til bund. Det eneste bemærkelsesværdige er her, at stendyngens overflade fra de halvt dækkede randsten fra begge sider falder svagt ind mod husets midte. Trækullagets klare afgrænsning til området inden for trævæggene og stolpernes hældning må også bemærkes i denne sammenhæng. I begge snit, såvel som under fladegravingerne, var det iøvrigt slående, at de flade heller var langt talrigere end sten med mere runde former.

Detallerne i profilerne viser alle en intim kontakt med både den indre konstruktion og med randstenene. Den hældning, stenhobens overflade havde fra siderne mod midten, viser, at stenene er skredet ind i huset fra siderne, ikke kastet

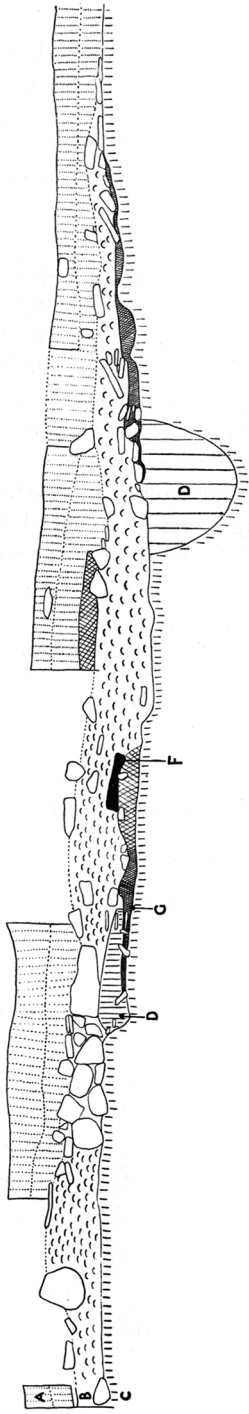


Fig. 10. Profil A-B i husets længderetning. A: Flyvesand, B: Sten, opblandet m. sand, C: Undergrundssand, D: Blandet fyldjord, E: Stolpespor, F: Trækul, G: Trækulblandet sand.
 Section A-B on longitudinal axis of house. A: Windblown sand, B: Stones, mixed with sand, C: Subsoil sand, D: Mixed fill, E: Traces of posts, F: Charcoal, G: Mixed sand and charcoal.

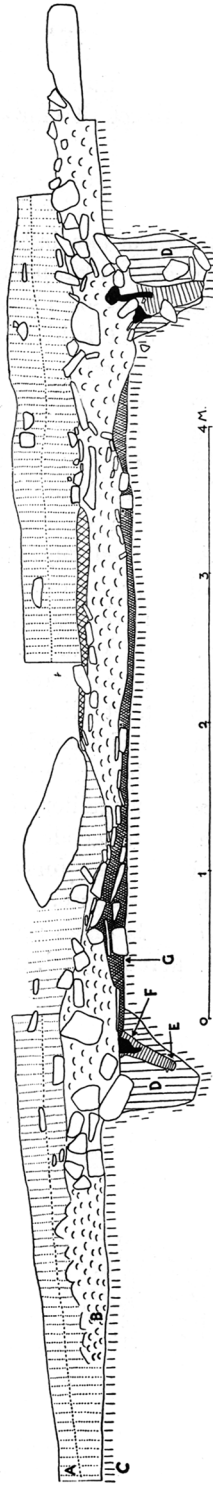


Fig. 11. Snit C-D på tværs af huset. Signaturer som fig. 10.
 Section C-D across house. Lettering as Fig. 10.

på. Randstenens stilling og deres tildækning tyder på et kraftigt pres indefra, og stolpernes skråstilling på et tryk udefra. Hertil kommer, at kullagets udbredelse var indskrænket til området inden for trævæggene, og den store mængde flade heller i stendynge, der adskiller den væsentligt fra en almindelig rydningsdyng. Den rationale løsning – at stenene er indgået i bygningsværket – må på grundlag af disse kriterier anses for at være den eneste sandsynlige. Og at de har været anbragt mellem den indre trævæg og randstenene må også anses som givet. Dette medfører, at hele karakteren af den bygning, der er skitseret ovenfor (p. 13) ændres totalt. Træ- og megalitvæggene bliver kun den indre vægflade, og det, der hidtil har været kaldt randsten – analogt med stensætningerne rundt om gravhøjene – er i realiteten ydersiden af metertykke mure. Da randstenene er betydelig lavere end den indre plankevæg, er det usikkert, om trævæggene har været dækket af sten i deres fulde højde, men usandsynligt er det ikke. De mange flade heller kan have været stablet op som en tørmur langs trævæggen helt til tag-skægget, medens de øvrige sten har været fyld mellem randsten og tørmur (fig. 12). Nordvestvæggen viser dog uregelmæssigheder også i denne forbindelse, idet en konstruktion med høje stenvure vil volde vanskeligheder, hvor randstenene ikke er tættillede, som det er tilfældet ud for nichen. Den svage væg i nichen, den formodede fletværksvæg, har næppe heller kunnet modstå det stærke tryk fra en stenvæg. Dertil kommer, at stenlaget var tyndt ud for dette parti, og det tyder på, at stenvuren har været lavere her end i den øvrige del af huset.

Slutresultatet bliver således en hesteskoformet bygning, hvis svære stenvure yderst kantes af knap 1 m høje randsten og mod husets indre støttes af henholdsvis en palisadevæg, bestående af udspaltede stammesegmenter og mod bagvæggen af en række megaliter (fig. 13).

Lige så afvigende som en sådan huskonstruktion er fra tidens almindelige byggeskik, lige så forskelligt er husets inventar fra det, der findes i jættestuetidens beboelseshuse.

I huset sås ingen arne, men på dens plads i husets midte fandtes en stor oval grube. Allerede før husets sammenstyrtning har den været fyldt op med sand,

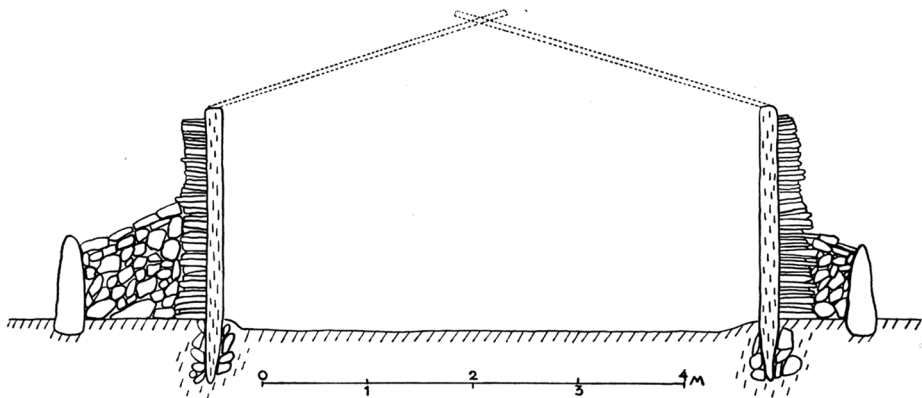


Fig. 12. Skematisk tværsnit af den rekonstruerede bygning.
Schematic section of the reconstructed building.

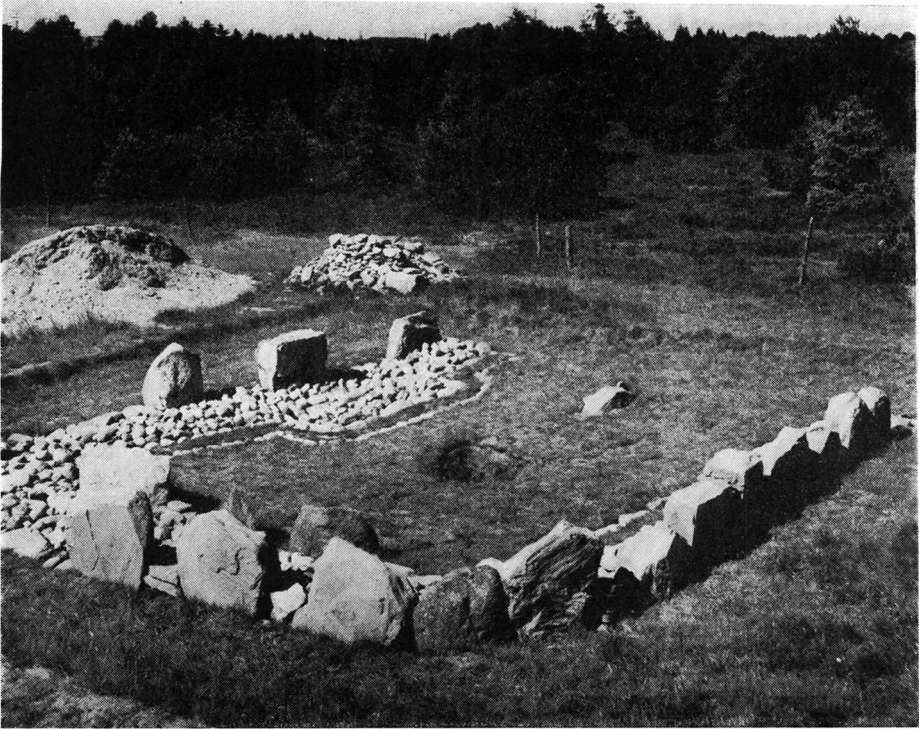


Fig. 13. Kultbygningens grundplan rekonstrueret i marken. (Fot.: Børge Wenge.)
Ground-plan of the cult building reconstructed in the field.

men iøvrigt viste den sig at være blottet for fund. Bag den, mod megalitvæggen, lå de eneste oldsager, der fandtes, ialt 30 lerkar og lerskeer, fordelt på to klart afgrænsede grupper, adskilt af et fundtomt område (fig. 14 og 8). Skårene af de enkelte kar lå nogenlunde samlede, så ved husets sammenstyrtning må karrene have stået hele på deres pladser (fig. 15). Deres kvalitet er fremragende, og alle er rigt dekorerede i tidens stil. Mønstrene er sammensat af rhomber, vinkellinier og zigzagbånd, udført med bue- og vinkelstempel – formodentlig lavet af flækkede fugleknogler – mejselstik, kam, tandstok og snor. Men også formerne er karakteristiske. Den dominerende form er fodskålen, eller frugtskålen, som den også kaldes, der findes i ikke mindre end 10 eksemplarer. Den største er 29 cm høj, den mindste ikke mere end 10 cm (fig. 16). Hvor fodskålen findes, ledsages den som regel af en lerske, der har været forsynet med skaft af træ. Således også her. I fundet indgår ialt 8 lerskeer, der alle er fundet i nær kontakt med skålene, og i størrelse og ornamentik svarer hver ske til sin skål (fig. 17). Foruden disse sæt af skåle og skeer fandtes et hængekar med to øskner under mundingsranden og tilsvarende gennemboringer gennem skulderen. En lavhalset skål med afrundet skulder, to skarpvinklede hankekar med helt udvisket overgang mellem hals og bug, og 6 tragtbægre, hvoraf to er ret grove med lave, næsten cylindriske halse, medens resten er fint ornamenterede kar med høj, svajet hals og afrundet bug



Fig. 14. Lerkargrupperne på husgulvet efter anlæggets afdækning.
The groups of vessels on the floor of the house after the uncovering of the site.

(fig. 18). Endelig findes et uornamenteret låg (fig. 17) og mindre brudstykker af et par ubestemmelige kar.

Den kartype, der karakteriserer fundet, er frugtskålen og dens tilhørende skeer. På bopladserne er de to former sjældne gæster. De findes der, men antallet af dem er forsvindende ringe sammenlignet med mængden af andre kartyper⁹). Det modsatte er derimod tilfældet i de store keramikmængder, der findes foran jættestuernerne. Der er frugtskålene og skeerne almindeligvis, som her, overvældende talstærkt repræsenteret i forhold til andre kartyper. Særlig udpræget er et fund fra Over Jersdal, hvor der fandtes 12 frugtskåle med tilsvarende skeer uden for jættestuernes gangmunding¹⁰). Men i fund som Knarregård¹¹), Grønhøj og flere andre¹²) er frugtskålene og -skeerne ligeledes stærkt fremtrædende typer. Disse keramikfund er sikkert med rette tolket som offernedlægninger i forbindelse med jættestuernes bygning, gravlæggelserne i dem, eller som ofre til de afdøde¹³).

Denne tolkning giver visse perspektiver for tolkningen af stenbygningen på Tustrupgravpladsen, idet den synes at antyde, at fodskålene og skeerne må have haft ganske speciel tilknytning til kulten¹⁴). Keramikken er dog ikke afgørende, selv om den er væsentlig for tolkningen af husets funktion. Også selve bygningens konstruktion og dens beliggenhed er indicier for, at den ikke kan have været opført til verdsligt brug, selv om husets grundplan svarer til beboelseshusenes. På den første boplads fra stenalderen, hvor der kunde konstateres husrester, Trolde-



Fig. 15. Lerkar under udgravning.
Pottery in the course of excavation.

bjerg på Langeland, fandtes foruden et 70 m langt hus en hel del hesteskoformede hytter¹⁵), og senere udgravninger på bopladser tilhørende tragtbægerkulturen viser, at det hestesko- eller D-formede hus på ingen måde er en undtagelse, men snarere må anses for at være det typiske »enfamiliehus« indenfor tragtbægerkulturen i Danmark¹⁶).

Sammenlignes disse huse med Tustruphuset, gælder det dog, at grundplanen er betydelig mere uregelmæssig, og at selve konstruktionen synes at være helt forskellig. Det eneste sted, hvor vægmaterialet kunde bestemmes – på Troldebjerg – bestod det fx. af henholdsvis lerklinet fletværk og opstablede græstørv¹⁷).

Uden for Danmark kendes indenfor tragtbægerkulturen – mig bekendt – kun hesteskoformede huse fra Klein-Meinsdorf i Holstein¹⁸). Her undersøgte 4 huse, alle af hesteskoform og dateret til overgangen mellem tidlig- og mellemneolitisk tid. Som flere af de danske huse af tilsvarende form havde også disse en bred væg (1–1,5 m), eller måske snarere syld, men heller ikke her kunde vægkonstruktionen bestemmes.

I visse henseender er Klein-Meinsdorffhusene dem, der kommer Tustruphuset nærmest. Deres form er regelmæssig, gulvet let fordybet i undergrunden, hvilket dog også er tilfældet i Troldebjerg, og husene var åbne i hele gavlens bredde. Dertil kommer, at »husene var dækket med høj«. Dette sidste kan imidlertid være en fejltolkning, idet »højen« måske blot er de indrasede, svære vægge, ligesom

tilfældet var for Tustruphusets vedkommende. På grundlag af, at husene »var dækket af en høj«, er de blevet tolket som dødehuse¹⁹). Men bortset fra dette træk, synes intet at tale derfor, og eftersom inventaret passer bedre til en bolig end til en »grav« med sin grove keramik og sine dårlige flintøkser, må disse huse snarest være almindelige beboelseshuse²⁰).

Denne lille cavalcade over et udvalg af tragtbægerkulturens huse viser med al tydelighed, at huset i Tustrup let lader sig indordne i det kendte materiale, hvad grundplanen angår. Men samtidig viser den, at der, hvad konstruktionen angår, er store divergenser mellem beboelseshusene på den ene side og vort hus på den anden. De kraftige mure lader sig med lidt god vilje sammenligne med murene i Klein-Meinsdorf og vist også i Knardrup, men »randsten«, megalitbagvæg og den sammenhængende palisadevæg stiller Tustruphuset i en særstilling over for alle de nævnte, og iøvrigt også over for alle hidtil kendte huse af andre typer indenfor tragtbægerkulturen²¹).

Af disse særlige karakteristiska kan palisadevæggen ventes at blive fundet også i beboelseshusene²²). Men tilbage er stadig megaliter og »randsten«, der får arkitekturen til at minde om tidens gravbygninger – dysserne og jættestuerne. Også gennem sin beliggenhed står bygningen i relation til megalitgravene. For, som omtalt i indledningen, ligger den som centrum i en bue af megalitgrave, hvoraf 2



Fig. 16. Frugtskåle (nr. 22-33-11-23) og skeer (nr. 6-24-5-25).
Pedestal bowls (nos. 22-33-11-23) and ladles (nos. 6-24-5-25).

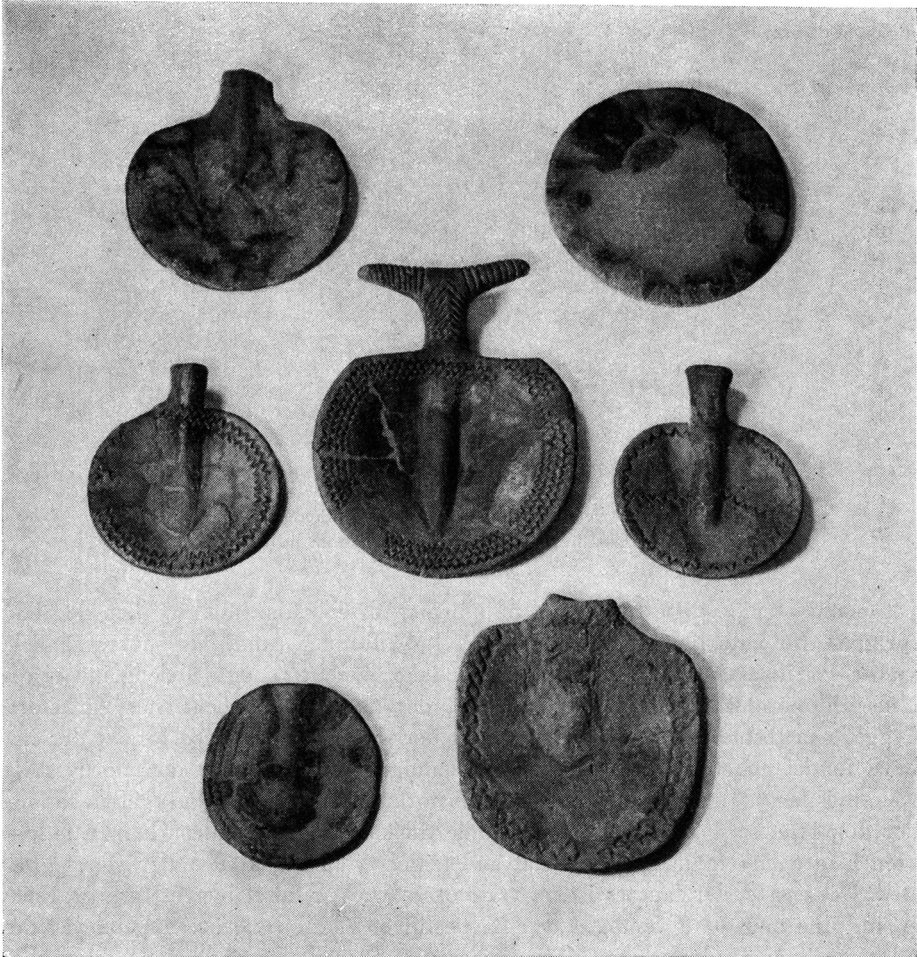


Fig. 17. Skeer (nr. 1-25-5-24-2-6) og låg (nr. 9).
Ladles (nos. 1-25-5-24-2-6) and lid (no. 9).

(de eneste endnu undersøgte) har vist sig at være samtidige med husanlægget, eller i hvert fald bygget inden for samme snævre periode (se nedenfor, p. 28 og 32). Og yderligere divergerer afstanden mellem megalitgravene og kultbygningen kun med op til ca. 4 %, d. v. s. 2 m på en afstand af ca. 50 m. Det kan naturligvis være en tilfældighed, men mere sandsynligt synes det dog at være, at hele komplekset er anlagt i forhold til den centrale bygning.

På grundlag af inventar, konstruktion og beliggenhed må det vist da kunne forsvares at bestemme anlægget som en bygning med kultisk formål. Men bygningens egentlige funktion er vi ikke kommet nærmere. Er det en grav – et dødehus – et ossuarium (et benhus) eller en offerplads?

Dødehuse er hidtil ikke fundet indenfor tragtbægerkulturen²⁰), og inden for Sydskandinavien–Nordtyskland må de døde vist også anses for at være godt hjul-



Fig. 18. Tragtbægre (nr. 9-10-19), det ene med tilhørende låg (nr. 9).
 Funnel-necked beakers (nos. 9-10-19), one with lid (no. 9).

pet med dysser og jættestuer. Men muligheden for en sådan tolkning kan dog ikke forbigås, for naturligvis er den til stede. Indenfor den samtidige snorekeramiske kultur – stridsøxekulturerne – er dødehuse ikke ukendte²³), og i Sydengland er der i megalitområderne konstateret dødehuse, der nærmest må benævnes »græstørvbyggede jættestuer«²⁴). I Tustruphuset er der da også en chance for, at der kan have fundet en enkelt begravelse sted, nemlig i gruben under den nordvestlige væg, hvis længde og bredde svarede til en normal grav. Ved undersøgelsen fandtes der dog intet spor af liget, hvilket imidlertid kan skyldes jordens kalkfattigdom. Men i »graven« fandtes heller intet andet, der tyder på, at den har været gravsted. Det eneste, der fandtes i den, var store sten. Var huset bygget for »gravens« skyld, ville man også vente, at den havde ligget i huset, men tværtimod var den udpræget lukket ude fra det. Men antages det, til trods for det anførte, at gruben virkelig har været en grav, bliver anlæget alligevel ikke noget dødehus i almindelig forstand. Huset har da været en offerplads i lighed med området foran jættestuerne og dysserne. I husets indre ses ingen tegn på begravelse, og inventaret svarer heller ikke i sin sammensætning til gravgodset i jættestuerne, så dødehusteorien må sikkert opgives.

Da det i forbindelse med studiet af engelske storstensgrave har været hævdet, at disse kun har været benyttet til sekundære begravelser²⁵), må ossuariummuligheden nævnes. Det har nemlig af modstandere af teorien været hævdet, at der i så tilfælde i tilknytning til megalitgravene måtte findes ossuarier eller behuse af virkelig målestok²⁶). Bygningen i Tustrup har en sådan målestok, men chancerne for, at den har været benyttet som ossuarium, er ringe, for intet i vore jættestuer tyder på, at begravelserne i dem er sekundære, og det kan vel heller ikke ventes, at et behus har været så åbent som Tustruphuset, der jo mangler hele den ene gavl. Som sidste mulighed bliver da tilbage, at huset har været en reel kultbygning, der, som beliggenheden og konstruktionen antyder, har haft forbindelse med

grav- eller dødekulten. Hvilken funktion den har haft i den forbindelse, kan der derimod intet siges om. Bygningen ser ikke ud til at have stået ret længe, og udgravningens resultater tyder på, at der kun har været udført en enkelt offerhandling i den.

For at tage det sidste punkt først, så fandtes der i huset, som nævnt, to afgrænsede keramikgrupper. Ved husets brand har alle karrerene øjensynlig stået hele, hvor de var blevet sat, da kulthandlingen fandt sted. Ikke eet skår fandtes uden for de to grupper, og i det hele taget var resten af gulvfladen blottet for fund. Havde der fundet flere ofringer sted inde i huset med længere tids mellemrum, måtte man forvente at finde ødelagte kar og spredte skår, især da den åbne gavl har givet fri adgang til det indre rum, om ikke for mennesker, der sikkert ikke har povet at berøre ofrene, så for dyr. Hvis der var foretaget udrensninger, som i visse tilfælde i jættestuerne, ville gulvet sikkert heller ikke have været ganske blottet for skår – en sådan pertentlighed under udrømningen er næppe at vente²⁷).

Det umiddelbare indtryk var ved udgravningen, at bygningen kun har stået meget kort tid, inden den er nedbrændt. Lerkarrenes uforstyrrede opstilling var det første, der førte til denne opfattelse, der jo egentlig er i modstrid med bygningens hele bastante karakter. Men antagelsen befastedes yderligere, da det viste sig, at stolpernes skrå stilling formodentlig måtte være secundær. Vægstolpernes stilling kan nemlig først være blevet forrykket, efter at tagets pres udad er blevet ophævet, hvilket vil sige, at pakningen i vægrillerne endnu ikke havde nået at »sætte sig«, før huset er brændt ned. At det særlig er stolperne i nordvestvæggen, der er bragt ud af stilling, kan skyldes, at de i længere tid end stolperne i den modsatte væg har været udsat for stenpresset. Dette stemmer med iagttagelserne i de vandrette lag af profilerne, idet kullag, som nævnt ovenfor (p. 15), fandtes indlejret mellem stenene fra de indstyrkede vægge. Dertil kommer, at træet i væggene var yderst ufuldstændigt forbrændt, hvilket kan skyldes, at det endnu har været forholdsvis friskt. Hvorvidt bygningen er brændt ned ved et uheld, eller som et led i selve den hellige handling, der har foregået i det, er det vanskeligt at tage stilling til. En enkelt detaille kan dog antyde, at det er sket forsætligt. I husets midte fandtes som omtalt en større grube, hvis funktion er ukendt. Inden branden var den omhyggeligt opfyldt med sand, og medens fylden endnu var blød, er husvæggene raset ind. Har gruben haft en funktion i forbindelse med kulthandlingen, hvilket er højst tænkeligt, må der næsten være en sammenhæng mellem tildækningen og branden. Men naturligvis er dette holdepunkt vel svagt, og unægtelig virker det jo temmelig mærkværdigt, at man med så megen møje skulle opføre en så storslået bygning for blot at foretage en enkelt ofring i den og derefter brænde den ned. Så længe kultbygningen i Tustrup står som det eneste anlæg i sin art i Norden, ja – inden for hele tragtæggekulturens område, vil en tolkning af dets funktion være behæftet med mange usikkerhedsmomenter. Kun lignende fund, der sikkert må fremkomme på vore megalitgravpladser, kan lette sløret og bringe vor erkendelse af kulten på gravpladserne endnu et skridt videre. Selve den tanke, at man i jættestuetid har opført bygninger til rent kultisk formål, er i virkeligheden yderst dristig, for hidtil har man ikke i Norden kendt den slags anlæg fra før vikingetiden, der jo ligger små 3000 år senere. Men anlæget kan vanskeligt tolkes på anden måde, og teorien understøttes da også ved, at tempel-



Fig. 19. Den nordvestlige dysse under udgravning, set fra SV.
The northwestern dolmen in the course of excavation, viewed from SW.

anlæg findes i Vesteuropa i forbindelse med megalitanlæg som vore hjemlige dysser og jættestuer.

Sydsandinavien er i mellemneolitisk – og formodentlig også i tidlig neolitisk tid – præget af en kultur dualisme. Den materielle kultur præges hovedsagelig af strømninger fra øst og syd, fra tragtbægerkulturens område²⁸). Den åndelige kultur derimod, som den giver sig udslag i megalitgravene, synes at have sine rødder i Vest- og Sydvesteuropa²⁹). Her genfinder vi megalitgravsideen i form af bl. a. dysser og jættestuer, og et par steder har også tempelbygninger kunnet påvises. Deres konstruktion og form afviger fra den her behandlede bygnings, men til gengæld viser de nær tilknytning til de stedlige megalitgrave. På Shetlandsøerne er ved Stanydale for få år siden udgravet en stor hælførm bygning med konkav gavl³⁰). Den var opført helt i tømurstechnik af ofte meget svære sten. Ved basis havde muren en tykkelse på næsten 4 meter, og dens oprindelige højde beregnes til mere end 3 m. Langs murens inderside har der været nicher, og stolpehuller i gulvet viser, at taget har været af træ. Fundene i huset var ikke overvældende. Det vigtigste er nogle lerkarskår, der daterer anlæget til en sen del af neolitikum. Bygningens funktion bestemmes alene gennem dens størrelse, form og konstruktion som en tempelbygning. Det, der må tiltrække sig vores opmærksomhed, er at bygningens grundplan næsten i alle detaljer overensstemmer med Shetlands megalitgrave, hvilket sætter den i idémæssig kontakt med Tustruphuset³⁰).

At der er nært slægtskab mellem megalitgravene på Shetland og dem i det vestlige Middelhav er ofte blevet hævdet fra engelsk side³¹), og denne kontakt mener Stanydales udgraver yderligere sandsynliggøres gennem tempelfundet. Der kan nemlig påvises overensstemmelser mellem megalitiske templer på øerne Malta og Goza i det vestlige Middelhav og Shetlandstemple³²). Netop her i det vestlige Middelhavsområdet må oprindelsen til vore nordiske megaliter søges³³. Et spørgsmål er det da, om tempelbygningerne ikke indgår som et fast led i gravkulten inden for hele megalitområdet. Endnu er fundene fåtallige, men hvis fundforholdene er som ved Tustrup, vil det i høj grad bero på tilfældigheder, om de findes. Og muligheden for, at bygningerne kan have været rene trækonstruktioner må jo heller ikke udelukkes, og i så tilfælde er der slet intet i terrainet, der røber deres tilstedeværelse.

Gennem tolkningen af Tustrup-fundet som en kultbygning har det givet arkæologien ny viden om jættestuetidens åndsliv, men det er ikke det eneste. Det store keramikmateriale, der var henstillet i bygningen og var dækket af dens mure, er nemlig det største samlede keramikfund fra stenalderen, så fundet vil ogsaa kunne blive af væsentlig betydning for vurderingen af jættestuetidens vanskelige kronologiske spørgsmål. Endnu er hele materialet imidlertid ikke gennemarbejdet i detaljer, så jeg må her nøjes med at bemærke, at keramikken, ved et overfladisk skøn, må dateres til tidlig jættestuetid, overgangen mellem periode I og II (perioderne Troldebjerg–Blandebjerg³⁴). Denne datering stemmer vel overens med



Fig. 20. Jættestuen set fra S.
Passage-grave, viewed from S.

bygningens beliggenhed på en gravplads med to dysser og en jættestue. Det er netop i denne tid, jættestuebyggeriet sætter ind, medens dyssebyggeriet endnu ikke er ophørt³⁵). Gravene på pladsen er alle af forskellig type. Den nordvestlige dysse (fig. 19 og fig. 1, II) er et fritstående, polygonalt kammer, sat af 6 sten med indgang fra sydvest gennem en kort gang bestående af 2 sten. Overliggeren og en bæresten mangler, men ellers er dyssekamret fuldt intakt.

Den anden dysse (fig. 1, IV) i sydvest har ligeledes polygonalt kammer, men ingen gang. Åbningen, der vender mod syd, er blot et mellemrum mellem 2 af kamrets 5 bæresten. Dyssekamret er omgivet af 13 mandshøje randsten, der er rejst i en cirkel med en diameter på ca. 8 m. Lige uden for indgangen til kamret fandtes dele af dækstenen, der er blevet ødelagt ved sprængning. Ligesom den første dysse er også denne udækket.

Jættestuen (fig. 20 – fig. 1 nr. III), der ligger mellem de to dysser, er en af de største i Østjylland. Dens kammer måler godt 10 m i længden og har midt for sydvæggen en ca. 6 m lang gang. Kamret er sat af 16 sten med en gennemsnitshøjde over gulvet på 1,8 m. Dets form er nærmest rektangulær med let buede langsider. Hele kamret var dækket af 5 dæksten, hvoraf den største måler ikke mindre end 3 m i længden og er 2 m bred på sit bredeste sted og 1,5 m høj.

Jættestue og gang var dækket af en nærmest cirkulær høj, 24 m i diameter. Højen og kamret var temmelig stærkt ødelagt ved gravninger i nyere tid. I vestsiden var en stor firkantet fordybning, og kamrets dæksten var frilagt. Alle dækstenene var skredet ud af deres oprindelige stilling, og en stor del af bærestenene hældede stærkt. Af disse tre grave er dyssen (nr. II) og jættestuen (nr. III) blevet undersøgt i sommeren 1955.

Dyssen, hvis kammer har stået åbent, formodentlig lige siden stenalderen eller i hvert fald aldrig har været dækket af en høj, kunne man ikke vente sig meget af ved udgravning. Men den gav gode overraskelser. Omkring selve kamret lå en cirkulær stenlægning bestående af hånd- til hovedstore sten mellem hinanden. (fig. 19). Da dele af den blev fjernet, viste det sig, at stenene dækkede over ret store mængder af lerkarskår, der lå spredt i hele området foran kamret på begge sider af gangstenene. De hvilede, ligesom stenene, ikke direkte på urørt undergrund, men på et lag opblandet sand, der efter profilerne at dømme må stamme fra den nedgravning, hvori kamrets og gangens sten er anbragt. Da skårene ligger spredt over så stort et område og mellem den opkastede jord og stenmasserne, vil det sige, at skårene, med mindre dyssen har haft en meget egenartet konstruktion, må datere selve dyssens bygningstid. Skårene hidrører således formodentlig fra offerkar, der er nedsat ved dyssen i forbindelse med dens opførelse. Skårmaterialet er endnu ikke gennemarbejdet, men det rummer skår af flere fodskåle, tragtbægre og skulderkar, der daterer dyssen til tiden omkring slutningen af periode I (I b: Klintebakken).

Foran dyssens gang, direkte uden for stenlægningen, lå to gruber, der tegnede sig som mørke fyldskifter opfyldt med sten. Den ene, den nordlige, var cirkelrund med en diameter på 0,75 m. Dens overflade var opfyldt med sten, der lå i stærkt kulholdigt sand, og oven på stenene lå nogle enkelte brændte knogler (endnu ikke artsbestemt). Ved tømningen af gruben viste den sig at nå en dybde



Fig. 21. Gruben foran dyssekammeret delvis tømt.
The pit in front of the dolmen chamber, partly emptied.

af 0,40 m. Dens sider var næsten lodrette og bunden afrundet. Det eneste indhold den havde var stærkt ildskørnede sten og trækul.

Den anden grube, der lå på den anden side indgangen – mod syd – var betydelig større end den forrige. Den var oval og havde en længde på 2,6 m og en bredde på 1,5 m. Ved undersøgelsen viste det sig, at gruben i hele sin dybde – 0,6 m – var opfyldt med sten, hvoraf en stor del var ildskørnede, og med stærkt kulholdigt sand. Imod grubens sider fandtes nær bunden større flager af trækul, og helt i bunden lå et sammenhængende lag, hvis åreretning fulgte grubens længderetning. For begge ender lå dog større stykker vinkelret på det netop omtalte. Ovenpå trækullet i bunden lå – ligesom i den først omtalte grube – nogle enkelte brændte knogler.

Profilen gennem gruben er særpræget, idet der midtvejs mellem overflade og



Fig. 22. Snit gennem jættestuens høj. I forgrunden kammerets bæresten
Section through passage-grave tumulus. In the foreground the orthostats of the chamber.

bund kunne iagttages en ca. 15–20 cm bred, næsten vandret afsats, og grubens bund minder stærkt om et kisteleje. Stenenes stilling bestyrker muligheden for, at gruben kan have rummet en kiste af en eller anden art, idet der mellem stenfylden og grubens sider lå helt stenfri, stærkt kulholdig jord (fig 21).

Grubernes funktion er iøvrigt gådefuld, og om de overhovedet hører med til dysseanlægget kan ikke siges. Deres position i forhold til dyssens indgang gør det dog sandsynligt, men kun en datering af kulmaterialet vil kunne give sikkerhed.

Undersøgelsen af dyssen er endnu ikke tilendebragt, så endnu kan den rumme flere overraskelser.

Undersøgelserne 1955 afsluttedes med udgravning af jættestuen. Dens kammer lå acentralt i højen, forskudt ikke mindre end 7 m mod syd, i forhold til højfoden, der kunne bestemmes nøjagtigt gennem den ca. 2 m brede stenkappe, der dækkede den i hele dens omkreds.

Ved udgravningen blev der lagt snit på langs og på tværs af højen, dog således, at snittet vinkelret på gravkamret kun gik gennem halvdelen af højen til dens centrum, og snittet parallelt med højen førtes ikke til bunds for ikke at forstyrre stenspakingerne omkring kamret i for stor udstrækning.

Snittene viste, at højen var bygget i to tempi, idet der gennem hele længde- og sværnsnittet kunne følges en lys stribe af fint sand, der var dækket af et ganske tyndt mørkt lag, formodentlig et gammelt humuslag (fig. 22). Overfladen af den første høj nåede ved kamret op på højde med bærestenenes toppunkter. Ud over dette skal der om profilerne kun bemærkes, at de viser højen opbygget som en homogen grushøj, og at kamrets bæresten har været støttet med en svær dyng

sten, der tildels har været pakket med ler, i hvert fald i overfladen, en konstruktion, som det er almindeligt at finde ved jættestuerne.

Selve kamret så, trods sin miserable tilstand, ud til ikke tidligere at have været udgravet, selv om den væltede endesten dog gav onde anelser. Ved udgravningens begyndelse var det helt fyldt med sand i den vestlige ende, medens den østlige var delvis tom og blokeret af den nedstyrkede, knækkede dæksten. Udgravningen blev imidlertid en skuffelse, idet kamret med undtagelse af godt 1 m² syntes at have været tømt helt til bunds ved en tidligere lejlighed. I fylden fandtes kun et par enkelte lerkarskår, og på den uberørte del af gulvet et par stærkt opløste extremitetskogler. Koglerne lå på en brolægning af små flade fliser, der var lagt i ler. Oprindelig må hele gulvet sikkert have været dækket med brolægning, men også den var fjernet, kun nogle lerklumper og enkelte fliser i secundært leje røbede nu dens existens.

Heller ikke gangen gav fund af betydning. Den var opfyldt med rent sand, der øverst var dækket af et lag mindre sten. Dette lovede godt for undersøgelsen, idet det kunde se ud til, at gangen havde været benyttet til begravelse efter at jættestuen var ophørt at fungere som grav. Men også her blev forhåbningerne skuffede, for i fylden og på bunden fandtes kun nogle enkelte skår, der må være kommet



Fig. 23. Fr. d. VII.s opfattelse af den sidste etape i transporten af dæksten.
Frederik VII's rendering of the final stage in the transport of a cap-stone.

der secundært, ved gangens fyldning. Undersøgelsen af kammer og gang gav således kun små resultater, hvad angår egentlige oldsager. Men den gav fine enkelt-heder med hensyn til det store kammers konstruktion, der dog ikke adskiller sig fra andre jættestuers. Mellem bærestenene afdækkedes fint bevarede tørmure, minutiøst opbyggede af små flade fliser, i et par tilfælde sat på hver sin side af en større sten, der udfyldte det værste tomrum mellem stenene. Og anbringelsen af den inderste dæksten på gangen viste, hvorledes man snildt har løst det tekniske problem, der knytter sig til trykfordelingen på bærestenene ved gangens tilslutning til kamret. Men disse detaljer er tidligere iagttaget, så jeg skal ikke gå i enkelt-heder. En enkelt betragtning over selve bygningen af jættestuens kammer skal dog ikke undlades. Kamrets anbringelse acentralt i højen og den lyse sandstribе, der er omtalt ovenfor, synes nemlig at vise en enkelt side af, hvorledes man har løst det vanskelige problem at få dækstenene transporteret op i højde med bærestenens toppunkter. Den tilsyneladende overflødig store høj, der breder sig mod nord, har, medens den endnu kun stod i sin første fase, der markeres af den lyse sandstribе og det tynde humuslag, dannet en svagt skrånende sliск, hvorpå dækstenene kunde rulles op. Denne opfattelse af den sidste etape af transporten er ikke original³⁶⁾ (fig. 23), men først ved de senere års undersøgelser er det lykkedes at påvise de nødvendige to faser i højopbygningen³⁷⁾.

Undersøgelsen af en jættestue er i dag ikke afsluttet med tømningen af kammer og gang og opmålinger af snit gennem højen; også området uden om højen, i særlig grad foran og på begge sider af gangmundingen må gennemgraves. Det er ofte her de store fund gøres, der oplyser om jættestuens kronologiske stilling og giver antydninger om kulthandlingerne, der er foregået ved jættestuerne. Ved undersøgelsen foran Tustrup-jættestuen fandtes da også store skårmængder, der viser, at jættestuen har været i brug på samme tid som både dyssen og centralanlægget. Undersøgelserne er imidlertid endnu ikke tilendebragt, så en nærmere beskrivelse af fundforholdene og en tolkning af fundet skal undlades; det skal dog antydes, at skårene også her synes at stamme fra offerkar, der er hensat ved gangmundingen.

Undersøgelsen af dyssen og jættestuen styrker formodningen om, at megalitbygden ved Tustrup er anlagt efter en samlet plan, og at kulthbygningen har haft en funktion i tilknytning til gravkulten. Men mere kan heller ikke siges på forskningens nuværende stadium. Hvilke ceremonier, der har foregået, og hvilken åndelig baggrund, der har været for dem, ligger det uden for arkæologiens grænser at opnå kendskab til, men fundet af kulthbygningen i Tustrup virker inspirerende på fantasien.

SUMMARY

A Neolithic Temple.

In the neighbourhood of the village of Tustrup in the parish of Nørager on northwest Djursland (East Jutland) – upon a heather-clad terrace which slopes down towards the valley of the Hevring – lies a megalith cemetery, consisting of two dolmens and a passage grave. The three graves lie on the circumference of a semicircle with a radius of 46–48 metres, and at the centre of the semicircle lies a cult building (Fig. 1). Before excavation this central site appeared only as a low heather-covered mound, formed of windblown sand which had drifted over a heap of stones, edged on three sides by a horseshoe-shaped stone setting (Fig. 2). On investigation the heap of stones proved to be collapsed house walling covering an inner wall construction of wood and orthostats.

The rear wall of the house consisted of four orthostats, sunk in pits and supported by stone packing (Figs. 3–4). The orthostats had suffered considerably from erosion and breakage, but it was nevertheless possible to determine the original height of two of them as about 1.6 metres above the floor level of the house. The side walls of the house were distinguished by stones and charred post stumps, projecting up to 20 cms. above the ground surface (Fig. 5). Horizontal excavation and a series of vertical sections showed that the walls had consisted of closely placed segments of tree trunks, set in wall trenches and supported by stone packings (Figs. 6–7). In the southern wall the posts stood approximately vertically in the sections, whereas in the north wall they showed a considerable inward inclination (Fig. 9). The angle of inclination varied, however, considerably from post to post; the inclination is therefore presumably secondary, the result of considerable pressure from without. The course of the north wall was moreover very irregular. 2.8 metres from the rear wall the wall trench broadened out into a pit of about 2 metres in length, 1.3 metres wide and 0.75 metres deep. Thereafter it again resumed normal dimensions. In association with this pit the line of the wall was broken, being displaced to the inner edge of the pit (Fig. 7). At the same time the wall of trunk segments was here replaced by a lighter walling, probably of wattle.

In the northeastern opening between the line of the walls there was no trace of posts, but in the centre of the opening stood a large stone, sunk in a deep pit.

If the building be reconstructed, ignoring for the moment the outer edge-stones and the heap of stones, it is thus seen to consist of a 5 metre long curved rear wall, consisting of four orthostats of about 1.6 metres in height, sunk in pits and with the intervals filled in with dry walling; and of two sidewalls at right angles to the rear wall, built up as palisade walls of presumably vertical, closely placed, trunk segments. The north wall, however, is broken by a reverse niche, the inner, rear, wall of which is of a lighter character, presumably of wattle. The length of the walls is a good 6 metres. Towards the northeast the house has been open but its limit is defined by the clear termination of the line of the side walls.

But the horseshoe-shaped setting of edge stones, and the heap of stones which covered the site, have comprised an important part of the building, and by incorporating them into the reconstruction we change the architecture completely.

A trench, and the dry walling, which was preserved *in situ* between the edge stones, showed that these originally stood vertically, forming a horseshoe-shaped wall about 1 metre high around the central complex. The distance between the edge stones and the line of the inner walls was, at the northeast end, 0.6 metres, and the distance increased steadily towards the rear wall, where it was no less than 1.1 metres.

The sections through the house site (Figs. 10-11) showed that the heap of stones sloped gently down from the edge stones towards the centre of the house, and that the stone layer gradually diminished from the rear wall towards the open northeast end. These details, and the fact that no charcoal at all was found outside the lines of the walls, and that the inclined position of the wall-posts must be secondary, support the view that the orthostats and the palisade walls of the house must originally have been covered with stones, in such a way that the house, viewed from outside, has had the appearance of a stone building. The numerous flat slabs found in the heap of stones have therefore presumably been built up one above the other as dry walling, perhaps extending right up to the eaves, while the ordinary round pebbles were heaped up between this dry-wall construction and the edge stones, which thus in fact came to form the outer surface of the house walls (Fig. 13). The heap of stones does not appear to have been so high against the weaker wall in the niche as in the rest of the house, and the gaps in the edge stones at this point suggest that free access was here provided both to the niche and to the pit (Fig. 8). The excavation gave no indication of roof construction, but, as the low rear wall can hardly indicate the original height of the house, it would be reasonable to assume that there has been a hipped roof.

In the centre of the floor of the house was an oval pit. It had been filled in before the house was burnt and contained no objects. Behind it, however, lay the furnishings of the house which consisted entirely of pottery. In two sharply distinct groups, clearly separated from each other by an area without objects, lay the sherds of thirty pottery vessels and pottery ladles (Figs. 8 and 14). The sherds of each vessel lay together, showing that, before the burning and collapse of the house, each vessel must have stood, complete and undisturbed, in its place (Fig. 15). The pottery is of fine quality and the shapes are extremely characteristic. Space unfortunately does not permit a detailed survey, but a summary of the types is necessary, as they are of considerable importance for the interpretation of the function of the building.

The most common type is the "fruit-dish" (pedestal bowl). Ten specimens of this form were found, the largest being 29 cms. high and the smallest only 10 (Fig. 16). In close association with the fruit-dishes were 8 pottery ladles, each corresponding in ornamentation and size to one of the dishes (Fig. 17). Of other pottery types were found: 6 funnel-necked beakers, 2 sharply angled handled vessels with a completely imperceptible transition from neck to body, 1 shouldered vessel with a cylindrical neck, lugs under the rim and corresponding holes pierced in the shoulder, 1 shouldered vessel with a low cylindrical neck and rounded shoulder, and finally a single unornamented lid (Fig. 17), which moreover fitted exactly the funnel-necked beaker besides which it was found.

All the vessels are richly ornamented, and as the objects must moreover be regarded as a compound discovery the assembly will be of the highest importance for assessing the complicated chronological problems of the Middle Neolithic. The material has not yet been thor-

oughly worked out, and all that can be stated at the moment is that a superficial survey would date the pottery to an early phase of the Passage Grave Period, probably transitional between I and II (Troldebjerg-Blandbjerg).

As has been suggested, the inventory of the building gives a hint as to its function. The pottery types do not belong to those normally met with in the settlements, but are rather reminiscent of the combinations found in association with the megalith graves, often as votive deposits by the passage graves.

Just as the inventory differs from that of the normal dwelling-houses of the period, so also does the construction. Admittedly the horseshoe-shaped ground plan is usual for the "single-family" houses, but neither palisade nor orthostat walls are known, nor are stone walls defined by edge stones. Palisade walls are found in continental Stone-Age houses, but the other details of the construction make the architecture more reminiscent of grave construction than of dwelling houses.

Thus the situation of the house, its construction, its fittings and its contents all suggest that its function cannot have been of a secular character. The possibility that the building has been used as a "mortuary-house" or ossuary must, on consideration, be rejected. On the other hand the suggestion is put forward that it did service in the death and burial cult as a place of offering, in other words as a regular temple. Within the area of the Funnel-necked Beaker Culture no parallel is known, either in respect of construction or of religious function or content. In the spiritually related western megalithic area, on the other hand, the building of temples is not unknown (Stanydale in the Shetlands and the temples in the western Mediterranean area), and it is therefore assumed that this type of site is associated with the whole complex of cult monuments which typifies the megalithic area. The basis for this hypothesis is admittedly weak, and a verification would require investigations to be carried out both on the megalith cemeteries of south Scandinavia and in western Europe.

In interpretation of the site it has hitherto been taken for granted that the whole area forms a single unity, as its plan would suggest. Investigations of the northwesterly dolmen (Fig. 1, II and Fig. 19) and the passage grave (Fig. 1, III and Fig. 20) have confirmed the correctness of this assumption.

The northwesterly dolmen is a free-standing chamber, which has apparently stood open ever since the Stone Age; no objects were therefore discovered in the actual chamber. But around it there was a circular stone paving, and under this, but above the waste dug up from the hole in which the side stones of the dolmen were set, lay a quantity of pottery. Among this were pedestal bowls which must be dated to the same period as the pottery from the cult building.

In front of the passage of the dolmen there were in addition found two pits, both filled with charcoal. One was circular, with a diameter of 0.75 metres and a maximum depth of 0.4 m. At its surface a few burnt bones were found, but otherwise the pit contained nothing but earth mixed with charcoal and fire-scorched stones. The second pit was oval, 2.6 metres long, 1.5 m. wide and 0.6 m. deep. Like the first pit this one was full of stones and sand mixed with charcoal, but here the charcoal was especially concentrated along the sides of the pit (Fig. 21), while in the pit bottom were found connected pieces of charcoal, in which at the base of the pit the grain ran in the direction of the longer axis of the pit, while at the ends it ran at right angles to it. Above the charcoal in the bottom a few burnt bones were found. The shape of the pit, with "steps" half way down, was strongly reminiscent of the hole dug to receive a coffin, and it is probable that the charcoal is the remains of a burnt coffin. The pits cannot be dated archeologically, but a C-14 analysis will be able to determine their relationship to the dolmen.

The passage-grave which was investigated is one of the largest in East Jutland, the chamber being 10 metres in length and the tumulus 24 metres in diameter. Its investigation proved a disappointment, however, as both the chamber and the passage were completely empty of artefacts. However, sherds of a large number of pottery vessels were found in front of the passage-entrance, where they had apparently been deposited as offerings. The sherds included, in addition to funnel-necked beakers, pedestal bowls and ladles and shouldered vessels, the shape and ornamentation of which dated them to the same period as the house.

Mention should be made, among the details of construction of the passage grave, of the

fact that the tumulus was constructed in two stages (Fig. 22). The first mound reaches the level of the top of the orthostats of the chamber, and it is assumed that the surface of this tumulus acted as a ramp up which the cap-stones could be transported (Fig. 23).

The third megalith grave (Fig. 1, IV) and the area around and between the graves has not yet been investigated, and it is therefore possible for the site to produce still further surprises. The attempt at interpretation which is here set forward must accordingly not be regarded as final. Many changes may yet be made in the overall picture.

Poul Kjærum.

★

NOTER

- ¹⁾ Også Saxo i fortalen til Danesagaen (De Gestae Danorum). ²⁾ Ole Worms: Monumenta Danica, 1643. ³⁾ Arild Hvitfeldt: Danmarks Krønike, ca. 1600. ⁴⁾ Niels Helvad: Encolpium, 1634. ⁵⁾ J. J. A. Worsaae: Danmarks Oldtid, oplyst ved Oldsager og Gravhøje, 1843, p. 62 ff. ⁶⁾ K. Thorvildsen: Grønhøj ved Horsens. En Jættestue med Offerplads. Årbøger for nordisk Oldkyndighed og Historie (fork. Årb.) 1946, p. 73 ff. ⁷⁾ C. A. Nordman: Studier öfver Gånggriftkulturen i Danmark. Årb. 1917, p. 306. ⁸⁾ Bl. a. C. A. Nordman: The Megalithic Culture of Northern Europe, 1935, p. 27. ⁹⁾ H. Schwabedissen: Fruchtschalen aus Schleswig-Holstein und ihre Zeit, Offa bd. 12, 1953, p. 65 ff. – Til fundlisten bemærkes, at lokaliteterne Alstrup og Klintebakken er boplads, ikke grave, som angivet. ¹⁰⁾ G. Rosenberg: To Jættestuer. Fra Nationalmuseets Arbejdsmark (fork. Arbejdsm.) 1933, p. 9 ff. ¹¹⁾ G. Rosenberg: Nye Jættestuefund. Årb. 1929, p. 233 ff. ¹²⁾ K. Thorvildsen: Årb. 1946, p. 73 ff. ¹³⁾ Denne tolkning blev først fremsat af O. Almgren i: Stenåldersminnen i Hälsingborgtrakten, Svenska Turistföreningens Årsskrift 1910, p. 71 ff. Den vandt almindelig tilslutning, bl. a. hos S. Müller (Årb. 1923) og C. A. Nordman (Årb. 1917). Imidlertid opponerede G. Rosenberg imod den (Årb. 1929), idet han tolkede skårdyngerne som tegn på udrømning af jættestuerne. Denne opfattelse har stået uimodsagt til 1946, hvor K. Thorvildsen genoplivede den gamle teori ved fremlæggelse af overbevisende nyt materiale (Årb. 1946). ¹⁴⁾ S. Lindquist: Stenålderspæktiv. Kungl. Vetenskaps-Societeten Årsbok 1952. – Enkelte fodskåle er også fundet som »mosepotter«, men i denne gruppe votivfund er typen i mindretal (Becker: Mosefundne Lerker fra yngre Stenalder. Årb. 1947, p. 113). ¹⁵⁾ J. Winther: Troldebjerg, 1935, p. 6 ff. og Tillæg, 1938, p. 5 ff. ¹⁶⁾ Ørnekul på Nexelø, hus II. Kulturstillingen dog noget usikker (Becker: Årb. 1952) og Knardrup i Nordsjælland. (Undersøgt af Knud A. Larsen. Endnu upubliceret, men nævnt af P. Simonsen: American Journal of Arch. 56, I, 1952, p. 55 og Becker: Årb. 1952, p. 95). ¹⁷⁾ J. Winther: Troldebjerg, p. 6 ff. og tillæg p. 5 ff. ¹⁸⁾ Knorr: Hausreste neolithischer Zeit bei Klein Meinsdorf, Ksp. Plön. Mitt. d. anthrop. Vereins v. Schl.-Holst. hft. 18, 1907, p. 3 ff. ¹⁹⁾ K. Kersten: Das Totenhaus von Grünhof-Tesperhude. Offa 1936, p. 77 f. ²⁰⁾ Husene tolkedes også som beboelseshuse af udgraveren. Knorr op. cit. ²¹⁾ Danmark: Barkær. P. V. Glob: Arbejdsm. 1939, p. 5 ff. Sverige: Vrå. S. Florin: Haus und Hof im nord. Raum I, 1937, p. 34 ff. Schlesien: Nosswitz: Schl. Vorzeit, Neue Folge Bd. VII, p. 28. ²²⁾ En velkendt konstruktion i yngre stenalder på kontinentet. J. G. D. Clark: Prehistoric Europe, 1952, p. 147 f. og L. Kilian: Haffküstenkultur und Ursprung d. Balten, 1955, Tf. XL-XLI (Snoreker. kultur). ²³⁾ Offa 1936, p. 79 ff. ²⁴⁾ Atkinson: Archaeological News Letters, Nov.-Dec. 1951, p. 56 ff. og Piggott: Neolithic Cultures of the British Isles, 1954, p. 54 ff. ²⁵⁾ Crawford: Long Barrows of the Cotswolds, 1925. Se også Daniel: The Prehist. Chamber Tombs of England and Wales, 1950, p. 109 ff. ²⁶⁾ Daniel: Op. cit. p. 110. ²⁷⁾ Skønt skårlagene i de fleste tilfælde må tolkes som ofre, kan udrømningsteorien ikke afvises for alle funds vedkommende. ²⁸⁾ Becker: Årb. 1947, p. 241 ff. ²⁹⁾ Senest Brøndsted: Danmarks Oldtid I, p. 204 f. ³⁰⁾ Calder: Report on the Excav. of a Neol. Temple at Stanydale, Proc. of the Soc. of Antiquaries of Scotl. (Fork. P. S. A. S.) 1949-50, vol. LXXXIV, p. 185 ff. ³¹⁾ Bryce: P. S. A. S. vol. LXXIV, p. 36 ff. ³²⁾ Calder: Op. cit. p. 203 f. ³³⁾ I hvert fald »stengravsiden«. Brøndsted: Danmarks Oldtid I, p. 164 f., sml. note 31. ³⁴⁾ H. Berg: Klintebakken (Medd. fra Langelands Museum), 1951, p. 40 ff., og L. Kaelas: Den ældre megalitkeramik under Mellan-neolitikum i Sverige. Kungl. Vitterhets Historie ock Antikvitets Akad. Handl. 83, Antikv. Stud. V, p. 69 f. ³⁵⁾ H. M. Frederik d. VII: Bemærkninger angående Oldtidens Bygningsmåde af Gravkamre og de såkaldte Jættestuer. Antiquarisk Tidsskrift 1855-57, p. 88 ff. ³⁷⁾ Lignende forhold som ved Tustrup fandtes, ifølge mundtlig oplysning fra M. Ørsnes-Christensen, ved undersøgelse af en Jættestue-tomt på Møen. Udgravet sommeren 1955.