

The background of the cover is a sepia-toned photograph of a tropical landscape. In the foreground, the dark silhouette of a palm tree trunk is visible on the left. The middle ground shows a valley with various plants and a small structure. In the background, a large, rounded hill or mountain rises against a light sky. The overall tone is warm and historical.

# KUML

ÅRBOG FOR JYSK ARKÆOLOGISK SELSKAB  
1954

# KUML

ÅRBOG FOR JYSK ARKÆOLOGISK SELSKAB

1954

*With Summaries in English*

---

UNIVERSITETSFORLAGET I AARHUS

1954

*Forside:*  
Bronzealderhøj ved Ali, Bahrain

*Redaktion:*  
P. V. GLOB

*Udsendt med støtte fra:*  
Den Grevelige Hielmstjerne-Rosencroneske  
Stiftelse

*Copyright 1953*  
*by*  
*Jysk Arkæologisk Selskab*

---

Printed in Denmark  
by  
Aarhus Stiftsbogtrykkerie A/S

Clicheer:  
Hammerschmidt — Århus

## INDHOLD

<i>P. V. Glob</i> : Plovbilleder i Val Camonica .....	7
<i>Poul Kjærum</i> : Striber på kryds og tværs .....	18
<i>Sylvest Grantzau</i> : Stenalderens grubedrift .....	30
<i>Oscar Marseen</i> : En træeske af ler .....	50
<i>K. Høgsbro Østergaard</i> : En trehovedet Gud .....	55
<i>Kristian Jeppesen</i> : Arkitekten i antiken .....	78
<i>P. V. Glob</i> : Bahrain .....	92
<i>P. V. Glob</i> : Flintpladser i Bahraíns ørken .....	106
<i>T. G. Bibby</i> : Fem af Bahraíns hundrede tusinde gravhøje ...	116
<i>P. V. Glob</i> : Templer ved Barbar .....	142
<i>T. G. Bibby</i> : Tyrebrønden .....	154
<i>P. V. Glob</i> : Bahraíns oldtidshovedstad .....	164
Jysk Arkæologisk Selskab .....	170

## CONTENTS

<i>P. V. Glob</i> : Plough Carvings in the Val Camonica .....	15
<i>Poul Kjærum</i> : Criss-cross Furrows .....	27
<i>Sylvest Grantzau</i> : Stone Age Mining .....	47
<i>Oscar Marseen</i> : A Wooden Box in Pottery .....	53
<i>K. Høgsbro Østergaard</i> : A Three-Headed God .....	75
<i>Kristian Jeppesen</i> : The Architect in Antiquity .....	90
<i>P. V. Glob</i> : Bahrain – Island of the Hundred Thousand Burial-Mounds .....	100
<i>P. V. Glob</i> : The Flint Sites of the Bahrain Desert .....	112
<i>T. G. Bibby</i> : Five among Bahrain's Hundred Thousand Grave- Mounds .....	132
<i>P. V. Glob</i> : Temples at Barbar .....	150
<i>T. G. Bibby</i> : The Well of the Bulls .....	160
<i>P. V. Glob</i> : The Ancient Capital of Bahrain .....	167





Fig. 1. Hovedet i Glejbjerggaards Have.  
The head in the garden of Glejbjerggaard.

## EN TREHOVEDET GUD ?

*To mærkelige stensculpturer fra Glejbjerg og Bramminge.*

AF K. HØGSBRO ØSTERGAARD

Da jeg i 1936 var blevet Præst i Aastrup mellem Esbjerg og Kolding og i nogen Tid havde syslet med Sognets Historie, blev jeg ved en Fest i Forsamlingshuset i Glejbjerg gjort opmærksom paa et Stenhovede med tre Ansigter, som stod paa en lille Stenhøj i Haven ved en Gaard i Glejbjerg (Fig. 1)<sup>1)</sup>. Det var den daværende Ejer Niels Peder Nielsens Kone, Fru Bothilde Kirstine Nielsen, som gjorde mig opmærksom paa det. Hendes Mand havde overtaget Gaarden i 1918, og under Handelsaftalerne havde den tidligere Ejer Niels Bennetsen Lind udtrykkelig gjort opmærksom paa Hovedet og sagt, at det fulgte med i Handelen, men det var en Betingelse, at det aldrig maatte blive fjernet fra Gaarden eller lide nogen Overlast. Det stod paa en stor trekantet Sten i Havens sydøstre Hjørne.

Paa denne Sten var der ogsaa et Ansigt, og der var knyttet Sagn til dem begge. Der var engang, at Manden paa Gaarden døde, og man mente, at Konen havde forgivet ham. Da han laa Lig ovre i det østre Hus, havde man en Nat set en hvid Skikkelse gaa tværs over Gaardspladsen. Ansigtet paa den trekantede Sten skulde derfor forestille Manden, og Hovedet med de tre Ansigter Konen. Man vidste ogsaa at fortælle, at engang, da Hovedet og den trekantede Sten havde staaet oppe paa Loftet ovenover Kostalden, var der død en Ko i Besætningen. Da man gik op paa Loftet, saa man, at Hovedet var faldet ned fra den trekantede Sten. Man skulde derfor altid passe paa, at Hovedet stod paa sin Plads paa Underliggeren, ellers skete der Uheld i Besætningen.

Det lød jo noget mystisk og vakte min Interesse for disse to Sten. Hvor kunde de være kommet fra, og hvad havde de været anvendt til? Den gamle Slægt, som havde ejet Gaarden fra ca. 1750 til 1876 var uddød, og siden den Tid havde Gaarden været en Del i Handel. Udover Niels Peder Nielsen og hans Kone var der ikke ret mange som kendte Hovedet og kunde fortælle noget om det. En af Sognets ældste, en gammel Mand paa over 90, kunde huske, at det engang havde siddet i Gavlen paa Staldbygningen ud mod Vejen. Han var ofte kommet forbi Gaarden, da han gik i Skole, og han og hans Skolekammerater havde da ofte moret sig med at kaste med Sten efter Hovedet. Det var malet saadan, at det lignede en Soldat, idet der var malet en stor Knebelsbart paa det, og nedenunder paa Brystet var der malet to Rækker Knapper. Det, han betegner som »Brystet«, har aabenbart været Ansigtet paa den store trekantede Sten, som Hovedet nu staar paa. Der er ingen Tvivl om, at begge Sten har været indmuret i Gavlen, Hovedet øverst og den trekantede Sten med Ansigtet nedenunder. Fru Nielsen fortæller nemlig ogsaa, at det var en yndet Spøg mellem de unge, naar de om Aftenen gik forbi Stedet at sige til hinanden: »Det Hovede der er dig.« – »Ja, men det der er dig.« – En Mand, som har tjent paa Gaarden omkring 1900, kunde fortælle, at man var saa bange for det Hovede, at man næsten ikke turde have det siddende der i Gavlen, men man turde heller ikke fjerne det. Den daværende Ejer, Niels Bennetsen Lind, vilde gerne bygge Stalden om, men turde ikke. En Datter af Lind, Fru Kathrine Nørskov, Glejbjerg, fortæller, at da hendes Far endelig byggede Stalden om i 1908 blev de alle meget forbavsede, da Hovedet blev taget ud af Muren og de opdagede, at det havde tre Ansigter. Det var der ingen, der havde vidst. Hun var selv med til at tage Hovedet ned, og hun fortæller, at den store Sten med Ansigtet paa ogsaa sad i Muren nedenunder Hovedet. Den nedrevne Staldbygning var lige saa stor som den nuværende østre Længe og ligesom denne opført af kløvede Kampesten. Efter at Hovedet var blevet taget ned, blev det sammen med den trekantede Sten stillet op paa en Stenhøj i Haven, hvor det nu staar (Fig. 1).



Fig. 2. To af de tre Ansigter paa Glejbjerg-Hovedet.  
Two of the three faces of the Glejbjerg head.

Hovedet er af finkornet Granit og maaler ca. 27 cm i Diameter, altsaa noget over naturlig Størrelse. De to af Ansigterne er meget veludførte, hvorimod det tredje enten er ufuldendt eller har lidt Overlast paa en eller anden Maade (Fig. 2 og 3). De to bedst udførte Ansigter har stærkt fremtrædende Øjenbuer og halvkugleformede fremtrædende Øjne. Næserne er lige og kraftige uden Antydning af Næsebor. Læberne er meget store og svulstige. Hagepartiet er tydeligt udformet paa begge Ansigter, men noget mere markeret paa det ene, end paa det andet. Der er ingen Antydning af Ører paa nogen af Ansigterne og ingen Skæg. Haarfladen er nobret paa en saadan Maade, at det synes at skyldes bevidst Hugning, og ikke en Forvitring. I Haarfladen paa en af Siderne synes der at være Spor af et eller andet Ornament, men Sporene heraf er saa svage, at det ikke er muligt nu at afgøre, hvad det forestiller (Fig. 4). Hovedet er jævnt hvælvet foroven, og der er ingenting, der tyder paa, at det har siddet i en eller anden Bygning og baaret noget. Det korte runde Halsstykke er uden Udsmykning, afsluttes forneden af en plan Flade uden Taphul

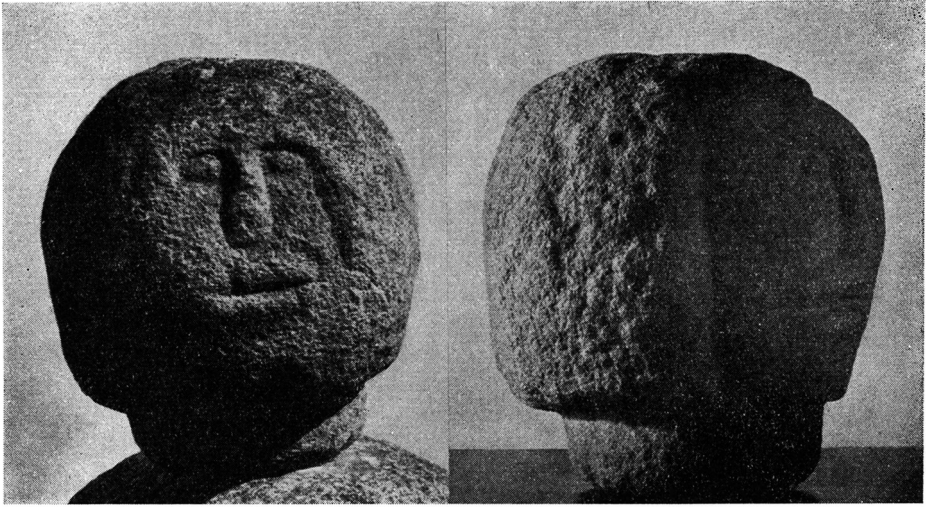


Fig. 3-4. Glejbjerg-Hovedets tredje Ansigt og dets Haarflade.  
The third face and the hair surface of the Glejbjerg head.

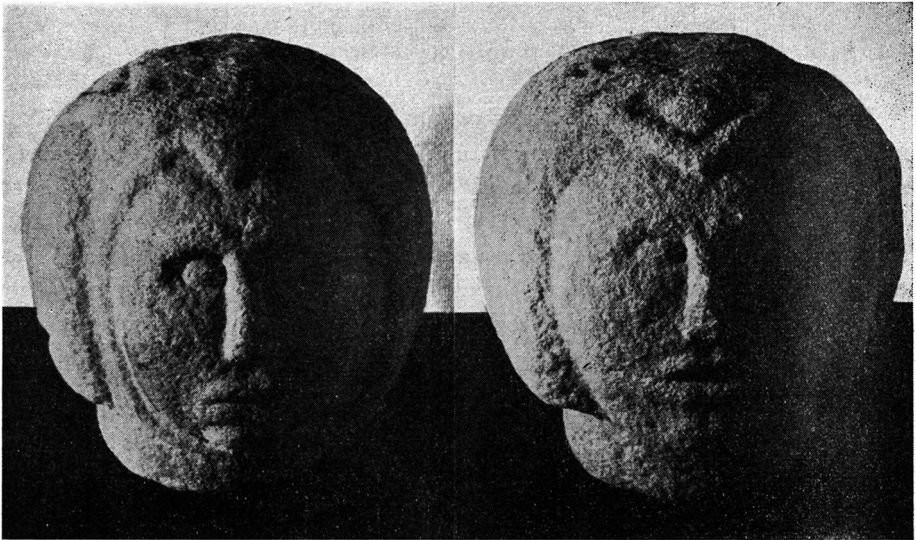


Fig. 5-6. Glejbjerg-Hovedets Ansigter med trekantet Fremspring paa Panden og Vulst, samt triangelformet Diadem.  
The faces of the Glejbjerg head, showing the triangular projection on the forehead, the swelling and the triangular diadem.



eller lignende og giver ikke nogen Antydning af, hvordan det kan have været anbragt. Det staar nu, som det fremgaar af Billedet, ganske frit paa den noget afrundede Flade paa Underliggeren. Det mest ejendommelige og karakteristiske Træk ved Hovedet er de Ornamenter, som findes i Panden paa to af Ansigterne. Disse Ornamenter, som ses tydeligst paa Fig. 5 og 6, er indbyrdes forskellige. Paa det ene Ansigt (Fig. 5) er det en lille Trekant, paa det andet (Fig. 6) er det en triangelformet Figur med en Knop i Midten. Endvidere er det ene Ansigt omgivet af en Vulst, der naar helt ned under Hagen (Fig. 5).

Underliggeren er temmelig raa og utilhugget, idet kun Forsiden og Undersiden har været Genstand for Bearbejdning. Som det fremgaar af Billedet Fig. 7 har Undersiden en plan Understøtningsflade paa hver Side af en lav hvælvet Bue. Langs Buens tre Sider er der hugget en listeformet Profil. Paa Forsiden findes der et Ansigt (Fig. 1), der er meget mere primitivt udformet end de to Ansigter paa Hovedet. Øjnene er kun antydet ved et Par Fordybninger, Næsen er utydelig og Munden er kun angivet ved en skraa Streg. Paa dette Ansigt og paa et af Ansigterne paa Hovedet er der Spor af Maling, der bekræfter den mundtlige Oplysning om, at de var malede, da de sad indmuret i Gavlen.

Hvornaar var denne Staldbygning opført? Det var det Spørgsmaal, som nu meldte sig. Brandforsikringsprotokollerne fandtes ikke mere. Derimod var der en Mulighed for at finde frem til Børn af den Ejer, Anders Thorøe, som havde ejet Gaarden før Niels Bennetsen Lind. Thorøe var flyttet til Esbjerg i 1890 og var død for mange Aar siden, og ingen vidste, hvor hans Børn var. Ifølge Kirkebogen skulde der være født flere paa Gaarden. Ved Hjælp af Navnene paa Fadderne til disse Børn fandt

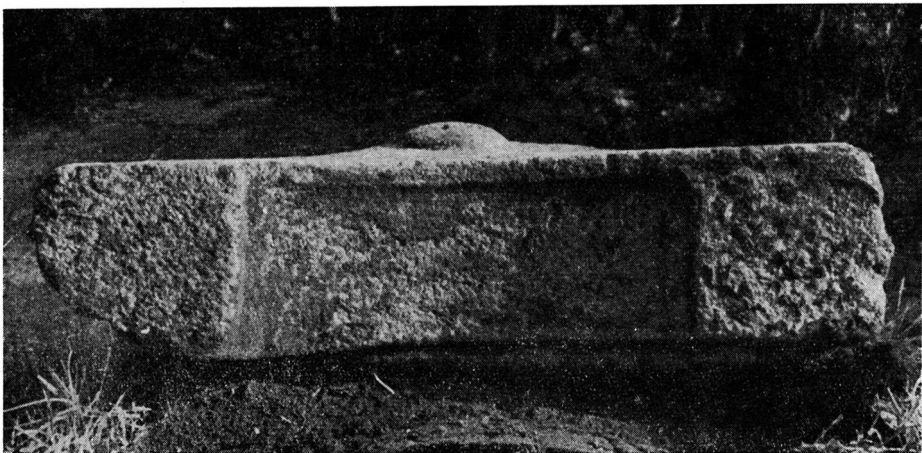


Fig. 7. Undersiden af den Sten, hvorpaa Glejbjerg-Hovedet er opstillet i Haven (se Fig. 1).  
The base of the stone on which the Glejbjerg head is mounted in the garden (cf. Fig. 1).

jeg ud af, at Familien stammede fra Sønderjylland, og gennem Pastor Høgsgaard fik jeg Forbindelse med en gammel Mand, Hans Lorentzen i Bolderslev, som kendte Anders Thorøes Børn.

To af dem, Marie og Kathrine Thorøe, boede i Ballerup i København. Samme Dag jeg fik denne Oplysning, skrev jeg til Ballerup og modtog kort efter et Brev fra dem. Marie Thorøe, som var født paa Gaarden i 1871 var syg og kunde ikke skrive selv, men Søsteren, som passede hende, havde skrevet for hende. Brevet, som er af stor Betydning i denne Sag, citeres in extenso:

Ballerup 5-11-1952.

»Modtaget Deres Brev og ser deraf, at De gerne vil have Oplysning om Hovedet, som har siddet i Gavlen i Glejbjerggaarden, vort Fødehjem.

Min Søster mener, at Hovedet er fundet i en Grusgrav, som laa over Vejen. Her legede Børnene med det, men Far sagde, vi maatte ikke ødelægge det. Da saa Far byggede Laden, satte han det i Gavlen i godt Mands-Højde. Gavlen var kun med Kampesten fornedet, som en Sokkel. Min Søster kan ikke huske noget om den trekantede Sten. Jeg kan intet minde, da jeg kun var 5 Aar, da vi flyttede til Esbjerg, og en Mand vi har talt med, som har Bekendte i Glejbjerg ved intet om Hovedet. Ja, det er jo kedeligt, vi ikke kan give bedre Oplysninger, men i Løbet af 60 Aar glemmer man jo en Del og mine 3 Søskende, som var imellem min Søster her og mig, er desværre døde.«

I et senere Brev oplyses følgende om Fundet:

»- - - Angaaende den trekantede Sten, saa kan min Søster ikke minde, at den er fundet i Grusgraven, men der var mange store Kampesten. Noget Fundament eller Rester af en gammel Gaard heller ikke. Ud til Vejen gik man lige ind i Graven, men blev en 8-10 m inde. [Der menes antagelig, at der var ca. 8-10 m ind til Enden af Grusgraven fra Vejen.] Der var den 3-4 Meter dyb og der var det jo, de legede og fandt Hovedet. Det laa i Gruset. Jeg tænker, det er kommet frem, da Far har taget Grus til at bygge med. Far byggede to Lader paa samme Tid. Den ene var mest af Kampesten.« . . . »Hun synes, at han tog det i Grusgraven og Mureren murede det saa ind. De syntes det saa original ud.« . . . »Min Søster var en 8-9 Aar, da de legede med Hovedet. Hun kan ikke huske andet, end at det laa i Gruset, sammen med de andre Kampesten.«

Kort Tid efter, den 16. December 1952, døde Marie Thorøe, den eneste, som kunde give Besked om, hvor Hovedet var fundet. Ifølge hendes Oplysninger maa Findestedet være lige nord for Gaarden ved Vejen, som fører fra Glejbjerg Stationsby til Glejbjerg Mejeri. Vejen er nu asfalteret og flyttet lidt nordligere, saa en Del af den omtalte Grusgrav maa antages at være dækket af Vejbanen. Jeg har foretaget en Prøvegravning

lige nord for Vejen, vest for en Markvej, som gaar fra Gaarden nordpaa. Her var Jorden omgravet indtil en Dybde af ca. 1,50 m og blandet med forskelligt Affald. Der fandtes ingen Kampesten og ingen Trækul eller Potteskaar, der kunde tyde paa ældre Kulturlag. Stedet var stærkt omrodet og giver ikke meget Haab om, at en nærmere Undersøgelse kan give noget Bidrag til en nærmere Belysning af Fundforholdene, men den dybe Nedgravning i Undergrunden bekræftede Marie Thorøes Oplysninger. Faa Meter øst for dette Sted, paa den anden Side af Markvejen, staar der en Brøndring, hvori der løber Vand fra et Drænrør, der kommer inde fra Marken øst for Vejen. Før denne Brøndring blev sat, var der en Brønd sat af røde Sten. Paa dette Sted har der tidligere været en Kilde. En Svigersøn til Anders Thorøe fortæller, at hans Svigerfader købte Gaarden i sin Tid, netop fordi der var denne Kilde ved Gaarden. Om denne Kilde fortæller Marie Thorøe i sidstnævnte Brev:

»Angaaende Kilden, da var den der, for Far lagde en Rørledning ned til Gaarden, saa der var Vand baade i Ko- og Hestestalden. Der stod altid Vand i Trugene, og der var en Vandhane i Vaskehuset.«

Kilden var meget vandførende, indtil Marken for nogen Aar siden blev drænet. Den dannede en hel lille Sø nord for Vejen, hvor der voksede Tagrør. Hele Arealet øst for Markvejen laa uopdyrket hen indtil Niels Bennetsen Lind drænedet det. Paa Generalstabens farvelagte Maalebordsblad fra 1869 ses Søen som en lille blaa Plet. Marken er endnu stærkt vandlidende og bevokset med Kogleaks, skønt den skraaner jævnt mod syd ned mod Terpling Aa. Paa Videnskabernes Selskabs Kort fra ca. 1800 er Gaarden vist og betegnet som »Damberggaard«, et Navn som nu ikke bruges mere, efter at den lille Sø er forsvundet. Jeg har foretaget en Prøvegravning i Omraadet omkring Brøndringen, men Undersøgelsen er meget vanskelig, da Udgravningen hurtigt fyldes med Vand. Ved denne Gravning fandtes ingen Potteskaar, men der var over en halv meter Muld paa Marken ind mod den asfalterede Vej, lidt længere mod øst, hvilket kan tyde paa, at det er her, den lille Sø har været. Terrænet, som nu er Grøn jord, viser ikke nogen særlig tydelig Lavning, der angiver Søens Beliggenhed.

Navnet Glejbjerg, som nu anvendes om den siden 1916 opstaaede Stationsby, var ifølge Indberetning til Biskop Bloch i Ribe 1768<sup>1)</sup> Navnet paa en typisk vestjydsk saakaldt »Enestegaard«, som dengang laa der, hvor nu Glejbjerg Mejeri ligger. Ifølge Hartkornsspecifikationen af 1789 var den en Fæstegaard under Endrupholm i Vester Nykirke Sogn i Skads Herred. Den var nu delt i to Gaarde, og den ene af dem er saa, efter at være købt til Selveje, flyttet ud til den lille Sø og har faaet Navnet »Damberggaard«. Den sidste af den gamle Slægt, som flyttede Gaarden ud, Niels Rasmussen, som solgte Gaarden til Anders Thorøe, kendte intet til Hovedet, siger Anders Thorøes Svigersøn, B. Schnell Hasle, Ballerup. Han

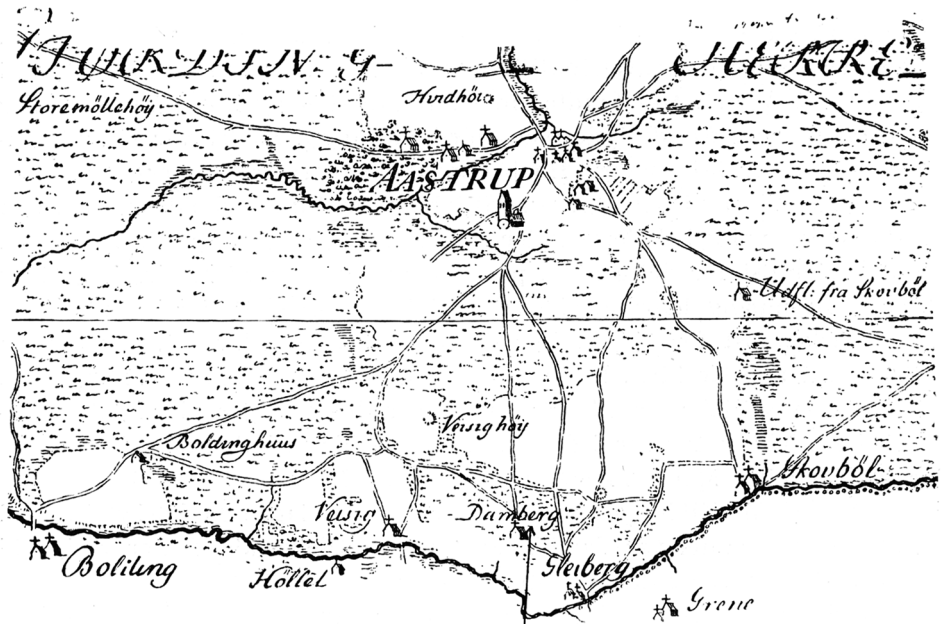


Fig. 8. Glejbjerg-Hovedets Fundsted mærket med en Pil fornedet paa Midten af et Udsnit af Videnskabernes Selskabs Kort.

The place of discovery of the Glejbjerg head, marked by an arrow at bottom centre.

havde tidt talt med sin Svigerfar om Kilden og Hovedet, da Svigerfaderen var flyttet ind til Esbjerg. I et Brev skiver han, at »min Svigerfader, som ejede Gaarden i 1890, sagde, at hans Mening var, at der havde været en hellig Kilde paa den anden Side af Vejen, som gik forbi Gaarden, med Stensætning og disse to Hoveder.« – Kilden synes senere at være brudt igennem højere oppe paa Marken. Den nævnes ikke i Nissen Ramtens Optegnelser om Kilder, som findes i Nationalmuseets Arkiv, og heller ikke i den før omtalte Indberetning til Biskop Bloch<sup>2)</sup>.

Resultatet af Undersøgelserne bliver da, at Hovedet er fundet i en Grusgrav af legende Børn ca. 1880 i Nærheden af en Kilde (Fig. 8). Den store trekantede Sten, med Ansigtet paa, er antagelig fundet samme Sted, da det er blevet indmuret i Gavlen paa den nærliggende Gaard, sammen med Hovedet, kort Tid efter, at det er fundet. Senere, da Gavlen bliver revet ned i 1906, er begge Sten stillet op paa en Stenhøj i Haven. Her har de staaet ret upaaagtet indtil nu, værnet af Overtro paa Grund af deres mærkelige Udseende.

Paa et meget tidligt Tidspunkt af mine Undersøgelser af Glejbjerg Hovedet, blev jeg gjort opmærksom paa, at der fandtes et lignende Hoved paa Bramminge Hovedgaard<sup>3)</sup> ca. 15 km sydvest for Glejbjerg (Fig. 9–11). Da jeg saa det første Gang, stod det paa en romansk Granitsøjle ude i





Fig. 9-10. Bramminge-Hovedets to Ansigter med triangelformet Diadem og Vulst.  
Two of the faces of the Bramminge head, showing the triangular diadem and the swelling.

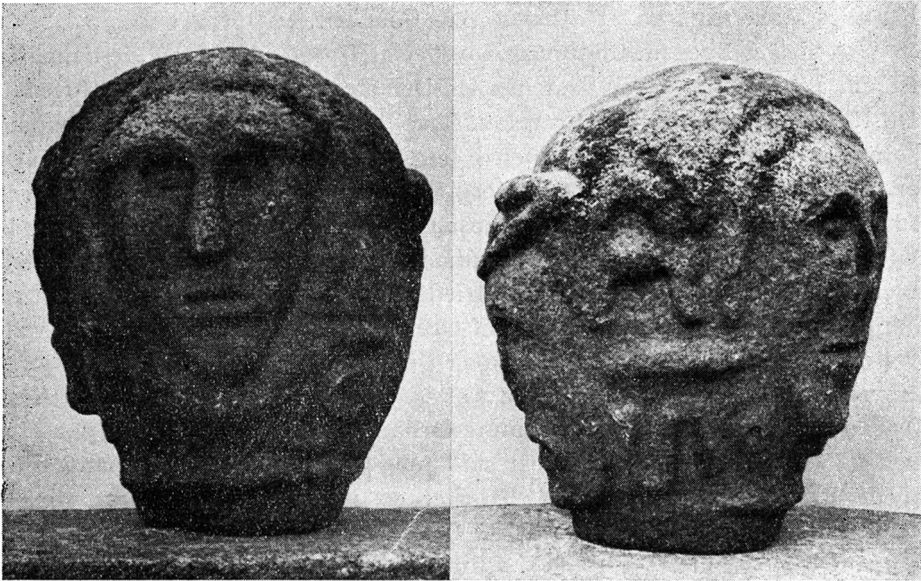


Fig. 11-12. Bramminge-Hovedet med trekantet Fremspring i Ansigtet og »Anno«-Indskriften mellem to Ansigter.  
The Bramminge head showing the triangular projection on the face and the "Anno" inscription between the two faces.



Fig. 13-14. Bramminge-Hovedet med Aarstallene 17 - 95 og Bogstaverne IIS.  
The Bramminge head, showing the date 17 - 95 and the letters IIS.

Haven, og saadan havde det staaet, saa længe Folk paa Egnen kunde huske. Under en stærk Storm for et Par Aar siden, blæste Søjlen om, og Hovedet staar nu i en af Stuerne paa Gaarden<sup>4</sup>).

Hovedet er ligesom Glejbjerg Hovedet af finkornet Granit. Det maaler 31 cm i Diameter og er saaledes en Del større end Glejbjerg Hovedet. De tre Ansigter, som alle er vel udførte, sidder ved Siden af hinanden, som paa Glejbjerg Hovedet, men i lidt forskellig Højde. Ansigtsformen er noget mere oval end paa Glejbjerg Hovedet, og Næserne er lidt bredere forneden. Paa de to Ansigter er Næsen beskadiget (Fig. 9-10). De runde Øjeæbler er knap saa stærkt fremhævede som paa Glejbjerg Hovedet, men Øjenbuerne er lige saa fremtrædende. Paa ingen af Ansigterne er der Antydning af Skæg eller Spor af Ører. Overfladen af Hovedet er hvælvet og det korte Halsstykke plant paa Undersiden, ligesom paa Glejbjerg-Hovedet. Det mest iøjnefaldende fælles Træk er dog, at der paa to af Ansigterne findes ganske de samme Ornamenten i Panden, som paa Hovedet i Glejbjerg. Paa det lavest siddende Ansigt findes den triangelformede Figur med Perlen (Fig. 9). Her er den blot endnu mere stærkt fremhævet! Paa et andet Ansigt findes ligesom paa Glejbjerg-Hovedet, en lille Trekant (Fig. 11). Omkring dette Ansigt findes ogsaa den samme Vulst som paa Glejbjerg-Hovedet, og paa dette Ansigt gaar den ogsaa helt ned omkring Hagen. Paa det Ansigt, som ingen Ornamenten har i Panden, er der ogsaa en Vulst, men her gaar den ikke ned under

Hagen (Fig. 10). Et særligt Træk ved Bramminge-Hovedet er den Ring, der findes paa Halsen. Dette Træk i Forbindelse med Forskellen i Størrelse, viser, at Glejbjerg Hovedet og Bramminge Hovedet, trods de fælles Træk, ikke kan være Pendants. I Mellemrummene mellem Ansigterne er der indhugget forskellige Tal og Bogstaver. I et af Mellemrummene findes der ovenover en Streg et stort »A« og under Stregen et Tegn, som ligner et liggende »s« og et »o« (Fig. 12). Disse Bogstaver maa tydes som »Anno«. I et andet Mellemrum er der indhugget Tallet »17« (Fig. 13). I det tredje Mellemrum er ovenover en Streg indhugget Bogstaverne »IIS« og under Stregen Tallet »95« (Fig. 14). Sammenfatter man disse tre Felters Tal og Bogstaver, synes der at staa: »Anno 1795, IIS«.

Den Søjle, som Hovedet stod paa, svarer til de Søjler, som findes ved Blændingen paa Ribe Domkirkes nordre Trappetaarn<sup>6)</sup>. Den er af den almindelige »Ribe Type« og kan muligvis stamme fra Gørding Kirke, som har været ejet af Bramminge Hovedgaard<sup>6)</sup>. Paa denne Kirke er Dækstenen over Syddøren nemlig flyttet ud over Indgangen til Vaabenhuset. Ved de to andre Kirker, som Bramminge Hovedgaard har ejet, er der ikke nogen udsmykket Indgangsportal.

Ligesom ved Glejbjerg-Hovedet er der knyttet Sagn til dette Hoved. Formen er lidt forskellig, men Indholdet er væsentlig det samme. En Version gaar ud paa, »ja een sku væl næsten it' sæj'et« sagde Fortælleren, at der var engang en ugift Herremand paa Gaarden. Han havde tre Piger, som han kildrede saadan, at de døde af Latter. En anden Version gaar ud paa, at det var Adelsmanden Kaj Lykke, som havde tre Piger, som døde ved at springe ud af et Vindue paa Gaarden. Ansigterne skulde forestille de tre Piger og Søjlen være rejst som en Skamstøtte for Kaj Lykke. Kaj Lykke var født 1625. Efter at være idømt Dødsstraf for Fornærmelser mod Dronningen, flygtede han til Udlandet, blev benaadet og levede de sidste Aar af sit Liv paa Bramminge Hovedgaard. Han døde 1699 og blev begravet i Bramminge Hovedgaards Gravkammer i St. Knuds Kirke, der ligger tæt ved Gaarden. Da hverken Tal eller Bogstaver paa Hovedet paa Søjlen i Haven har nogen Forbindelse med Kaj Lykkes Data og Navn, og det er usandsynligt, at man skulde rejse en Skamstøtte for en Mand paa den Gaard, som gav ham Asyl mens han levede og lod ham begrave i Gaardens Gravkammer i Kirken, da han døde, maa Forbindelsen med Kaj Lykkes Navn anses for at være en urimelig Tanke. Hvorfor skulde man ogsaa i saa Fald først rejse den 96 Aar efter hans Død? Jeg kan heller ikke se, at de tre Ansigter har nogen- somhelst Lighed med Pigeansigter. Det er derfor min Opfattelse, at disse Fortællinger hører hjemme i Folkefantasiens Verden. Det maa være ætiologiske Sagndannelser af samme Art som dem, der har dannet sig om Hovedet og Underliggeren i Glejbjerg, fordi Egnens Befolkning har krævet en Forklaring paa Hovedet. Paa selve Bramminge Hovedgaard kender

man ikke nogen anden Forklaring end disse Sagndannelser. Men man kan jo tænke sig, at Traditionen er gaet tabt. Gaarden har jo skiftet Ejere flere Gange siden Termann Øllgaards Tid, som var Ejer af Gaarden i Tiden fra 1770 til 1827<sup>7)</sup>. Kan det være Termann Øllgaard som har ladet Hovedet udføre? I saa Fald maatte man vente, at han havde ladet sine Forbogstaver indhugge i Hovedet og ikke Bogstaverne IIS. Det har han ladet gøre paa Indgangspillerne til Kirkegaarden ved St. Knuds Kirke. Her findes hans Forbogstaver T. Ø indskaaret i en brændt Mursten paa begge Pillerne. Paa begge disse Piller findes der endvidere to meget smukt tilhugne Sandstens-Fliser. Paa den østre staar der »ANNO« udført med meget smukke, klassisk prægede Majuskler. Paa den vestre staar der ligeledes med meget smukke og formfuldendte Tegn Tallet »1792«. Termann Øllgaard maa saaledes have haft en meget dygtig Stenhugger til sin Raadighed, da han murede disse Piller op tre Aar før Hovedet er stille op. Men da der ikke er nogensomhelst Lighed i Udførelsen mellem Tallene i 1792 paa Pillerne og 1795 paa Hovedet, kan det ikke være den samme Mand, som har hugget dem. Tallenes og Bogstavernes forvirrede og ukorrekte Form paa Hovedet, maa være lavet af en Fuser i Faget, hvis Navn passer med Forbogstaverne IIS. Jeg har prøvet paa at finde frem til et saadant Navn ved at gennemgaa Folketællingslisterne for Bramminge Sogn for 1787 og 1801, men hverken paa Gaarden eller i Sognet findes der noget Navn, som kan passe. Da Bramminge Hovedgaards nuværende Hovedbygning er opført 1786 i samme Stil som den kendte Gaard paa Hjørnet af Kræmmergade og Storegade i Varde, som opførtes 1781 af Byskriver Hans Wulff Øllgaard, har jeg ogsaa søgt i Varde Folketællingslister efter en Haandværker, hvis Navn kunde passe paa Bogstaverne IIS. Den eneste, hvis Navn maaske kan komme i Betragtning er en Murersvend som i 1801 bor i Skoubogade og hedder Iver Jacobsen Sand. I Ribe findes ingen med et Navn, der kan passe. Hovedet omtales ikke af O. Nielsen i hans efterladte Papirer<sup>8)</sup>. Han var ellers som bekendt født paa Endruplund, der ligger i Nærheden og noterer iøvrigt de historiske Fakta om Kaj Lykke. Hvis der havde været en Tradition om Hovedet i Forbindelse med Kaj Lykke eller en anden Overlevering om dets Oprindelse, maatte man vente at finde den hos ham, da han var meget velkendt med Egnens Historie. I Indberetningen til Biskop Bloch i Ribe fra Bramminge Sogn, skrevet af Præsten Thomas Hillerup, der var en Svigersøn til Byskriver Øllgaard i Varde og saaledes nøje kendt med Forholdene paa Bramminge Hovedgaard, siges intet om Hovedet og Søjlen. Indberetningen er iøvrigt meget detailleret, navnlig for Bramminge Hovedgaards Vedkommende. Hovedet er heller ikke nævnt i Indberetningen til Ole Worm i 1638 for Bramminge Sogn<sup>9)</sup>. Da Hovedet ikke er nævnt i disse Indberetninger, og der ikke kan paavises nogen Sammenhæng med Navnene paa Gaardens Beboere omkring Aaret 1795, og



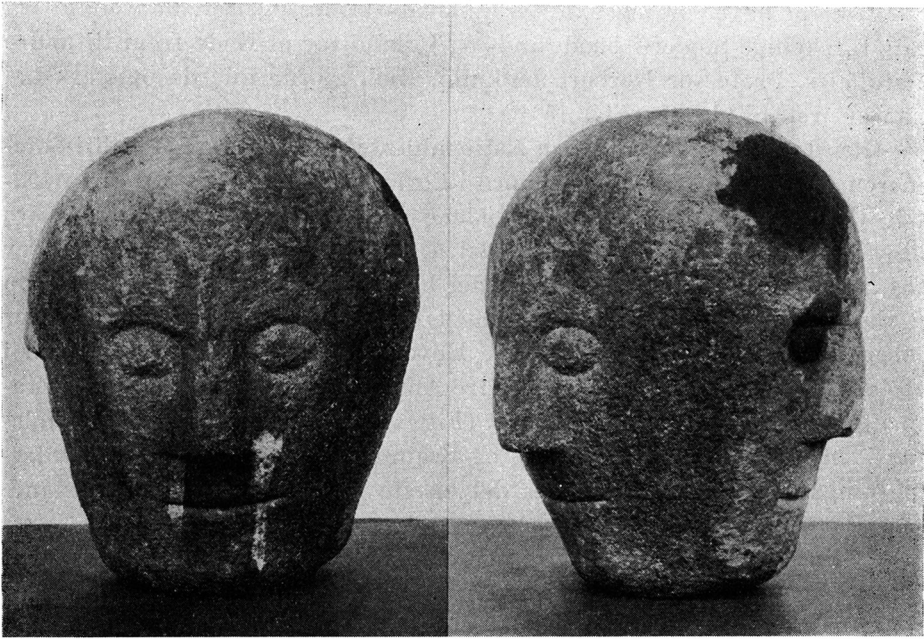


Fig. 15-16. Hovedet fra Corleck, County Cavon, Irland.  
(Fot.: Nationalmuseet i Dublin.)

The head from Corleck, County Cavon, Ireland.  
(Photo.: National Museum, Dublin.)

der heller ikke kan ses at være nogen Forbindelse mellem Aarstallet 1795 og Gaardens Bygningshistorie og heller ikke kan paavises nogen Forbindelse med Kaj Lykkes Person, synes jeg, at det sandsynligste er, at Hovedet er fundet et eller andet Sted i Nærheden af Bramminge Hovedgaard af en nu ukendt Person, som har indhugget sine Forbogstaver i Mellemrummene mellem Ansigterne og Aarstallet 1795, paa hvilket Tidspunkt det antagelig er blevet fundet. Terman Øllgaard har da senere bragt det paa en Søjle fra en eller anden Kirke i Hovedgaardens Have. Denne Formodning bestyrkes af en Undersøgelse af Forskellen i Forvitningsgraden i Overfladen af Granitten paa Hovedets Ansigtsoverflader og de Flader, der findes omkring Bogstaverne og Tallene. En saadan Undersøgelse blev foretaget af Direktøren for Danmarks geologiske Undersøgelse, Dr. phil. Hilmar Ødum i November 1953, som skriftligt har meddelt mig følgende: »Hovedet er af finkornet granit (ligesom Glejbjerg-Hovedet). På de mellem tallene og bogstaverne udhuggede partier virker overfladen *lidt* mere afglattet end på de øvrige partier af stenen, ligesom feldspatkornene er *lidt* mere rødlige, altså lidt mindre forvitrede. De nævnte karakterforskelle i stenens overfladepartier er ikke stærkt udtalte, men de kunde tyde på en senere indhugning af tal og bogstaver.«

Efter at have foretaget de forannævnte Undersøgelser, henvendte jeg mig forskellige Steder i baade Ind- og Udland for at finde frem til andre Paralleler. Professor Herbert Jankuhn, Kiel, gjorde mig da opmærksom paa en irsk Skulptur (Fig. 15)<sup>10</sup>).

Hovedet, som nu findes paa Nationalmuseet i Dublin, stod indtil Sommeren 1937 upaaagtet paa en Gaard i Corleck i County Cavan i den nordlige Del af Irland. Om Fundforholdene ved man meget lidt. Det menes at være fundet i den første Halvdel af forrige Aarhundrede. I et Brev fra Nationalmuseet i Dublin siges det bl. a. at det i mange Aar stod »on a wall in a farmers yard«. Materialet er Sandsten<sup>11</sup>). Dets Størrelse er meget lig Glejbjerg og Bramminge Hovederne, idet det maaler 31 cm i Højden og 25,5 cm i Diameter. De tre Ansigter er ganske ens uden Ornamenter og uden Antydning af Ører (Fig. 15–16). Det er uden noget Halsparti, men har ligesom Glejbjerg og Bramminge Hovedet en plan Understøtningsflade forneden. Det er det eneste Hovede i sin Slags i Irland. Om Dateringen siger Museet:

– “there seems to be general agreement among our archeologists that it is ancient. It may perhaps have been an idol and be related to similar sculptures of early Iron Age date on the continent.”

I sin Omtale af dette Hoved henviser Francoise Henry til disse lignende Figurer, som navnlig kendes fra Nordfrankrig. De er dels af Bronze og dels af Sten og dateres til keltisk Jernalder. Deres Udseende er dog saa forskelligt fra de her omhandlede Skulpturer, at der ikke kan være Tale om nogen egentlig Parallelisme udover selve Triade-Motivet<sup>12</sup>).

Paa tysk Omraade findes to Skulpturer, der antagelig ogsaa kan henføres til keltisk Jernalder. Det ene er en Stenstøtte med to Ansigter fra Holzgerlingen<sup>13</sup>). Det andet er et lille Hoved, ogsaa med to Ansigter fra Leichlingen<sup>14</sup>). Det sidstnævnte har en tydelig Halsring og paa det korte Halsstykke er der Rester af en Støtteflade, men nogen egentlig Parallelisme med Glejbjerg og Bramminge Hovedet er der heller ikke her, men Fundene viser, at der findes Skulpturer fra forhistorisk Tid paa keltisk Omraade, noget der hidtil har været stærkt betvivlet.

En anden Parallel, som i denne Sammenhæng er af større Betydning end det irske Hoved, blev jeg ved et rent Tilfælde gjort opmærksom paa. Frk. Karen Frifelt, Bibliotekar ved Statsbiblioteket i Aarhus, som havde set Hovederne her i Glejbjerg, fik under en Rejse til Jugoslavien Øje paa en Figur i Museet i Beograd, som i sin Symbolik ligner Glejbjerg og Bramminge Hovedet (Fig. 17–18). Det var en Gipsafstøbning af et Hovede, som findes paa Museet i Split. Fundet har endnu ikke været offentliggjort, men en Redegørelse for det vil fremkomme i nær Fremtid<sup>15</sup>). Følgende Forhaandsoplysninger har jeg faaet af Direktøren for Museet i Split, Dr. Stjepan Gunjaca.



Fig. 17-18. Hovedet med tre Ansigter fra Zdrapanj, Jugoslavien.  
(Fot.: Museet i Split.)

The three-faced head from Zdrapanj, Yugoslavia.  
(Photo.: Museum in Split.)

Hovedet er fundet ved Vacani, ved Skradin i Dalmatien, paa et Sted som kaldes Zdrapanj, noget over 500 m fra det gamle slaviske Kultsted paa Bjerget »Svevid«. Det er fundet i en Høj dannet af opstablede Sten, en saakaldt »Mogila« (jugoslavisk). Højen havde en Radius af ca. 20 m og en Højde af 2-6 m. Omkring Hovedets cylindriske Del er der i Materialet udhugget tre Ansigter. Øjnene er runde og ret fremtrædende. Næsen lav og bred. Munden, som kun er svagt antydet, er grov og primitiv formet. Ansigtet er skægløst og uden Antydning af Ører. I Undersiden findes et Hul »in dem ein holzern oder steinern Keil eindrückte«.

Sevid eller Svevid er Navnet paa en af de gamle slaviske Guder. I Dalmatien kalder Befolkningen en Høj, som er dannet af opstablede Sten for en »Sutvid« eller »Svevid«. Stavelsen »Sve«- skal betyde »alt« og »vid« skal betyde »at se«; altsaa skulde Navnet betyde saadan noget som, »En der ser alt«. Det er nærliggende at drage en Sammenligning mellem dette Navn »Svevid« og Navnet paa det af Sakso omtalte Afguds-billede i Arkona paa Rügen, »Svantevit«. Dr. Gunjaca mener at det fundne Hoved er et Gudebillede, og at det maa henføres til forhistorisk Tid.

I »Berlingske Tidende« for 27. Juni d. Aar, fandtes der en Rejsebeskrivelse fra Indien af Grevinde Nonni Ahlefeldt Laurvig Bille. I denne

Artikel omtalte hun et Lingam Symbol for Guden Shiva, som findes i en lille Pagode ved Byen Rampura i det nordvestlige Indien. Symbolet har, forekommer det mig, en saa væsentlig Lighed med de hidtil omtalte Skulpturer paa europæisk Grund, at jeg mener det berettiget at tage det med i denne Sammenhæng, trods den store Afstand i Tid, Rum og Kulturkreds. Ifølge de Oplysninger det hidtil er lykkedes mig at finde frem til, er dette Symbol meget almindeligt i Indien, men det er ikke lykkedes mig at finde andre Billeder, end det af Grevinden gengivne. Symbolet, som ses paa Fig. 19, har ligesom det jugoslaviske Hovede et cylindrisk Parti, hvorpaa der findes to eller flere Ansigter. Hvormange Ansigter der findes paa dette Symbol i Rampura, ved jeg ikke, men Guden Shiva, hvis Phallos-Symbol det er, afbildes almindeligvis med tre Ansigter<sup>16</sup>). Ved Siden af ses Nandi, Shivas hellige Okse. Symbolet er endnu i vore Dage Genstand for Dyrkelse og gaar meget langt tilbage i Indiens Forhistorie, hvad den seneste Tids arkæologiske Undersøgelser i Indus Dalen har vist.

Jo mere jeg har arbejdet med Undersøgelsen af Glejbjerg og Bramminge Skulpturerne, jo mindre har jeg kunnet frigøre mig for den Tanke, at der her er Tale om religiøse Symboler af en eller anden Art. Sammenhængen med det jugoslaviske og indiske Symbol tyder paa det. Men de er jo unægtelig noget langt borte, og nogen direkte kulturel Paavirkning maa anses for ret utænkelig, selv med den keltiske Folkestammes Udbredelse in mente. Der synes heller ikke at være nogen direkte Sammenhæng med de mest typiske keltiske Skulpturer i Nordfrankrig. Importgenstande synes der ikke at være Tale om. Dertil er Materialet for tungt og for værdiløst. Hovederne er sikkert fremstillet nær ved deres Findesteder. Det Spørgsmaal meldte sig da, om man i Religionshistorien kunde finde Sammenhænge, der kunde danne Baggrunden for Forstaaelsen af disse Skulpturer. En saadan religionshistorisk-arkæologisk Undersøgelse er i nyere Tid blevet foretaget af Willibald Kirfel, der har undersøgt og beskrevet Symboler med tre Hoveder eller tre Ansigter<sup>17</sup>). Han skelner ikke skarpt mellem de forskellige Former under hvilke Symbolet fremtræder, om det er med tre Ansigter der enten er adskilte eller sammensmeltede, eller det er tre selvstændige Hoveder. Denne Forskel i Fremstillingen anser han for mindre væsentlig. Det er selve den religiøse Ide, som synes at ligge bagved Symbolet, han søger at klarlægge og afgrænse.

Ifølge hans Undersøgelser findes den trehovedede Guddom fortrinsvis i Europa, det nære Østen og Indien. Hvor den forekommer udenfor disse Omraader, f. Eks. i Kina og Japan, skyldes det buddhistisk Paavirkning eller hinduistisk Udvandring. Det ældste Vidnesbyrd er fundet under Udgravningerne i Mohenjo-Daro i Indus Dalen i det nordvestlige Indien, hvor man har fundet et Segl med en Figur med tre Ansigter.



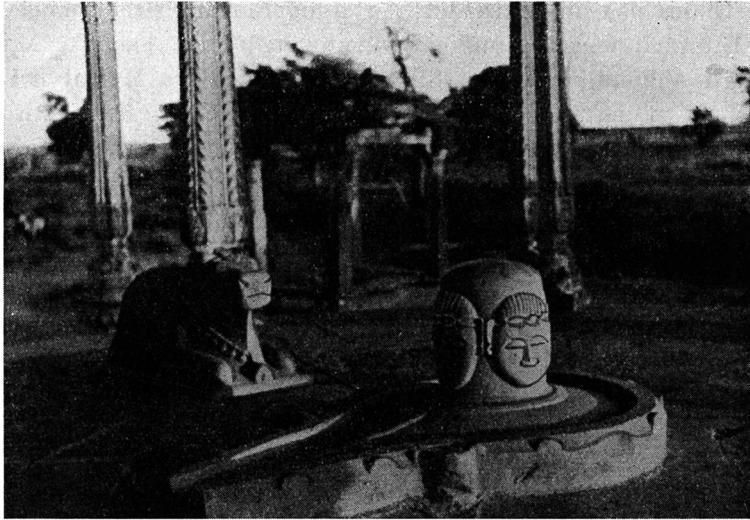


Fig. 19. Shiva-Symbol i en Pagode ved Rampura, Indien.  
Shiva symbol in a pagoda near Rampura, India.

Dette Fund dateres til Tiden mellem 3250 og 2750 f. Kr.<sup>18</sup>). Dette Symbol tyder paa, at Shiva-Dyrkelsen, som den kendes i Indien den Dag i Dag, har været udbredt i Indien før den ariske Indvandring, selv om det maa-  
ske har været under et andet Navn. Efter at have gjort Rede for denne Shiva-Dyrkelse, gaar han videre og omtaler sporadiske Fund i Irak og Iran fra Tiden før den muhammedanske Erobring, der bl. a. medførte en Ødelæggelse af alle ældre religiøse Skulpturer. Paa semitisk Grund er der ikke fundet nogen Symboler af denne Art, hvilket tyder paa, at de er fuldstændig fremmede for semitisk Tankegang. I Lilleasien finder han den trehovedede Guddom i Gudinden Hekates Skikkelse paa Pergamon-Frisen. Paa trakisk Omraade forekommer det i Skikkelse af en Rytterske. I Grækenland findes en trehovedet Guddom, Geryon, som efter Kirfels Mening er en fortrængt religiøs Forestilling, idet Geryon ofte fremstilles som nedkæmpet af Herkules. Særlig Interesse har de Figurer han omtaler fra Museet i Cagliari paa Sardinien, idet de har en Del Lighed med den trehovedede Gud paa det korte Guldhorn fra Gallehus. Paa etruskisk Omraade paaviser Kirfel ogsaa Spor af en trehovedet Guddom.

Ingen Steder er Fundene dog saa talrige, næstefter Indien, som i Frankrig. Fundstederne for disse galliske Figurer ligger i en zig-zag Stribe i en ofte bjergrig Egn, som strækker sig fra Nordfrankrig til Pyrenæerne og betegnes ved Navne som Montdidier, Reims, Paris, Autun, Nimes, Toulouse og Tarbes. Enkelte andre, navnlig de »sammensatte Ansigter« findes især omkring Trier og Metz. Kirfel mener, at disse trehovedede Gudebilleder maa have deres Oprindelse i før-keltiske Befolkningslag, da

de ikke findes paa de Omraader, der tidligere har været beboet af Keltene<sup>19</sup>). Efter en meget grundig Gennemgang af det slaviske Materiale, Svantevit i Arkona, Triglaw i Stettin og Statuen fra Husiatyn i Polen, hævder han, at der ikke er nogen arkæologiske Vidnesbyrd om en trehovedet Guddom paa slavisk Omraade. Nogle svage litterære Vidnesbyrd fra jugoslavisk Omraade tillægger han ikke større Betydning. Det seneste Fund ved Split kender han dog ikke, og det synes at modsige hans Opfattelse. Om det irske Hovede fra Corleck siger han, at det er det hidtil mærkværdigste Eksempel paa Symbolet i den vestlige Verden. Han er enig med de irske Arkæologer i, at det er fra førkristelig Tid, idet det viser en umiskendelig Lighed med de irske Mindesmærker, der har et halvhedensk Præg. Det er i denne Forbindelse værd at lægge Mærke til, siger han, at det er fundet i en Egn, som i den gammelirske Tradition gik for at være Afgudsbilledernes Land<sup>20</sup>). Overfor den almindelige Opfattelse, at alle trehovedede Figurer er keltiske, siger han, at man skal ikke anse alle disse (de franske og irske) for keltiske, fordi man ikke kan give nogen anden Forklaring paa dem. De maa ses i den store Sammenhæng med andre lignende Fund.

Om den trehovedede Gud paa det korte Guldhorn fra Gallehus siger han, at det ligner de to paa Sardinien fundne Figurer, som nu findes paa Museet i Lyon og som anses for at være af etruskisk Oprindelse. Da Eddaen ikke omtaler nogen trehovedet Guddom, mener han, at Fremstilleren af Guldhornet ikke har gengivet en Guddom fra sit eget Omraade og mener, at en senere Tid maaske vil bedømme dette Horns Alder og Herkomst anderledes end det hidtil er sket<sup>21</sup>). Maaske – men lad os først se, om ikke de af ham ukendte Skulpturer fra Glejbjerg og Bramminge vil ændre hans Opfattelse paa dette Punkt.

Et meget stærkt Vidnesbyrd om, at Symbolet den trehovedede Guddom findes paa nordisk Grund helt op til ca. 1100 findes paa det af Kirfel omtalte Vægtæppe, som blev fundet i en Kirke i Hälsingland i 1912 og som nu findes i Statens historiska Museum i Stockholm<sup>22</sup>). Da der har været delte Meninger om dette Tæppes Datering og Tolkningen af dets Billeder, vil jeg tillade mig at omtale det nærmere, idet begge Dele har stor Betydning i denne Sammenhæng. Tæppet blev fundet i en Trækasse, som Svøb om en Brudekrone, men maa antages at have hængt engang som Vægtæppe i en eller anden Kirke paa Egnen. Det er 1,75 m langt og 35 cm bredt (Fig. 20). Langs Kanterne er der vævet Borter, der varierer paa samme Maade, som Borterne i de irske Haandskrifter. Indenfor Borterne findes en Billedfrise, der forestiller Kampen mellem Kristendom og Hedenskab i Missionstiden i Sverrig. I Midten af Billedfeltet ses en lille Trækirke med Kor og Skib. Paa Taget, som er af Spaan, er der et lille Klokkespir. Paa Gavlene er der Dragehoveder. Foran Alteret staar Præsten med noget i Haanden, maaske en Alterkalk. Nede i Skibet staar

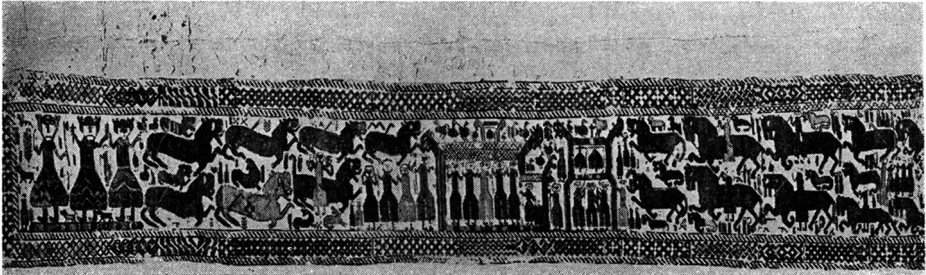


Fig. 20. Billedtæppe fra Skog.  
(Fot.: Statens Historiska Museum, Stockholm.)  
Tapestry from Skog.

der fem Mennesker. To af dem trækker i Rebet til Klokken oppe paa Taget. Til højre for Kirken er der en Klokkestabel. Der er to Mennesker om at ringe med den ene Klokke og een ringer med en noget mindre Klokke. Fra begge Sider stormer to Rækker af vilde Dyr og Heste ind mod Kirken. Paa nogen af dem »siddet« der Ryttere. Paa det forreste Dyr i den underste Række til venstre sidder der en Rytter *med tre Hoveder* (Fig. 21). Dyret ligner ikke en Hest, men maa nærmest betegnes som et Fabeldyr. Gabet er vidt opspilet og det synes at være ved at sluge en Mand, som staar med Fingrene i Ørene. Denne lille Gruppe minder om Ordene fra 1. Peters Brev Kap. 5, V. 8: »Djævelen gaar omkring som en brølende Løve, søgende, hvem han kan opsluge«.

Der kan ikke være Tvivl om, at dette Dyr med den trehovedede Rytter skal symbolisere Hedenskabets dæmoniske Magter. Længst til venstre paa et lavt Podie, staar tre store kronede Skikkelser. Den midterste holder et Kors i Haanden. Alle tre Skikkelser staar med Armene løftede, som til Velsignelse. Salvén mener at disse tre Skikkelser skal forestille de hellige Tre-Konger, men Korset tyder snarere paa, at den midterste Skikkelse skal forestille Kristus, og hele Gruppen derfor Treenigheden, Gud Fader, Kristus og den Helligaand. De signende Hænder synes at udtrykke Tanken i Ordene i Matth. 16. Kap., 18. V.: »Dødsrigets Porte skal ikke faa Magt over min Kirke«. Alle disse tre Skikkelser bærer en Dragt, som bestaar af et snævert Liv og et vidt Skørt. Paa Skørterne er der et meget karakteristisk zik-zak Mønster. Denne Dragt findes paa en Engleskikkelse paa en Tympanon paa Tulstrup Kirke paa Djursland og paa en Bispeskikkelse paa den venstre Side af en Granitportal ved samme Kirke<sup>23</sup>. De fleste af Dyrene bærer Halen paa samme ejendommelige Maade som Løverne paa mange jyske Granitportaler, bl. a. ogsaa paa den nævnte Kirkes Granitportal paa den højre Side. Denne stilistiske Sammenhæng mellem Billederne paa Skog-Tæppet og Reliefferne paa en jysk romantisk Kirke understøtter Salvéns Datering af Tæpperne, og

vidner samtidig om en kulturel Sammenhæng mellem Nordsverrig og Jylland. Det viser ogsaa, at Forestillingerne om en trehovedet Gud som Symbol paa Hedenskabet er levende helt op i Brydningstiden mellem Kristendom og Hedenskab. Fra dansk Omraade kendes en trehovedet Bronzefigur, som er fundet paa Bornholm<sup>24</sup>).

I nogle Tilfælde findes et Symbol med tre Ansigter, som er anvendt som et Forsøg paa at udtrykke det kristne Treenigheds-Dogme, navnlig i Kirker i Norditalien, men saadanne Fremstillinger har altid været bekæmpet af den katolske Kirke. Det er dog ikke i Form af Skulpturer disse Fremstillinger findes, men som Malerier<sup>25</sup>). Fra Kirkens Side har man aabenbart haft en klar Erindring om, at denne Fremstilling var af hedensk Art.

Paa Grundlag af den her foretagne arkæologiske og religionshistoriske Undersøgelse mener jeg, at der er Grund til at formode, at Glejbjerg Hovedet og Bramminge Hovedet er forhistoriske. Nogen nærmere Datering kan jeg ikke give. Den vil muligvis kunne gives, naar det lykkes at finde frem til Paralleler til de Ornamente, som findes i Panden paa begge Figurer, men mine Undersøgelser paa dette vigtige Punkt har



Fig. 21. Udsnit af Billedtæppet fra Skog med trehovedet Rytter.  
(Fot.: Statens Historiska Museum, Stockholm.)

Portion of the tapestry from Skog, showing the hree-headed horseman.

endnu ikke ført til noget Resultat<sup>26</sup>). Paa andre Omraader i Forbindelse med disse Skulpturer er Undersøgelsen heller ikke afsluttet. Det gælder bl. a. den Underligger som Glejbjerg Hovedet staar paa. Naar jeg alligevel paa nuværende Tidspunkt fremlægger Resultatet af mine foreløbige Undersøgelser, er det i Haab om, at andre vil kunne bidrage til en Forstaaelse af disse i bogstavelig Forstand enestaaende Figurer<sup>27</sup>).

## SUMMARY

### *A Three-Headed God.*

In a garden belonging to a farm in Glejbjerg in Southern Jutland a stone head with three faces has hitherto stood unheeded. It rests on a large triangular stone on which is also seen a face in relief. The stone head was found about 1880 by children playing in a gravel pit near the farm, in which other stones were found and were used for erecting two buildings on the farm. The stone head and the triangular stone were first built together into a wall of one of these buildings, but later, when it was rebuilt in 1906, the two were moved out into the garden (fig. 1). The stone sculptures were regarded with superstition on account of their peculiar and mystical appearance. The head is cut out of fine-grained granite and has a diameter of about 11". Two of the faces are carefully fashioned, the third one is only sketched (figs. 2 and 3). The hair seems to be indicated and shows some traces of an ornament (fig. 4). There is no flat surface on the top of the head which could suggest that the head had been used as a bearing element in a building, nor is there any hole in the bottom for mounting. On the forehead of one of the faces is seen a peculiar triangular figure with a knob, while on the forehead of the next there is a triangle without the knob. This face is furthermore surrounded by a sort of cord. Until recently a well lay near the place where the head was found.

A similar three-faced head stood until recently on a Romanesque stone pillar in the garden of the estate of Bramminge, some 10 miles to the southwest of Glejbjerg. It has now been moved into the main building. This head is a little larger than the Glejbjerg head, and the noses of two of the faces are damaged (figs. 9, 10 and 11). The same triangular ornaments and the same cords are seen on this head, the triangle with the knob, however, being much more accentuated. A cord round the neck may indicate a torque. In between the faces are some letters and figures which may be interpreted as "Anno 1795 I I S", the last letters being the initials of some unknown name. This inscription seems to be secondary as the weathering of the granite around the inscription is not so deep as on the surface of the faces (figs. 12, 13, 14 and 15).

A parallel to these Danish heads seems to be provided by the head found at Corleck, County Cavan in Ireland, in 1937, and now in the National Museum at Dublin. It is of the same size and has three faces but no ornaments. The material is a silicious sandstone. The Keeper of the Museum, Mr. A. T. Lucas, says that "there seems to be general agreement among our archeologists that it is ancient. It may perhaps be an idol". (figs. 15 and 16).

Another head of the same appearance has recently been found in Jugoslavia near Split in the vicinity of the ancient Slavonic cult-site of Sevid. It was



found in a heap of stones and is presumed by Dr. Stjepan Gunjaca, Director of the Museum in Split, to be of prehistoric origin and an idol.

These three-faced heads seem to have some relation to the very common lingam-symbols for the Indian god Shiva. The number of the faces on these symbols may vary, but is usually three. One of these lingam symbols, standing in a small pagoda at Rampura in the northwestern part of India is illustrated in fig. 19.

The problems connected with these symbols of a three-headed or three-faced god have recently been thoroughly treated by Professor Willibald Kirfel in his book "Die dreiköpfige Gottheit", Bonn 1948. His researches establish that this symbol is practically confined to India, the Near East, the countries around the Mediterranean and Western Europe. The oldest evidence is a seal bearing the three-faced god found at Mohenjo-Daro in the Indus valley, and dated as far back as 3000 B. C. Speaking of the Dublin head he says that this is up to now unique of its kind in Europe. On Danish soil a three-headed or three-faced god is known from the shorter of the two golden horns found at Gallehus in Southern Jutland. Some bronze figures with three heads have also been found in Denmark, but have not yet been published. In Sweden a three-headed figure represents demonic powers on an ecclesiastical tapestry dated to about 1100 A. D. (figs. 20 and 21).

Several attempts to symbolize the Holy Trinity in this way have repeatedly been banned by the Roman Catholic Church.

The stone sculptures with three faces from Glejbjerg and Bramminge may thus be assumed to be idols of prehistoric origin.

*K. Høgsbro Østergaard.*

★

## NOTER

<sup>1)</sup> Matr. Nr. 4a, Glejbjerg og Vejsig Gaarde, Aastrup Sogn, Gørding Herred, Ribe Amt. <sup>2)</sup> Indberetningen til Ole Worm for Aastrup Sogn for 1638 findes desværre ikke. Den maa være gaaet tabt, da den findes for Annekssognets Vedkommende. <sup>3)</sup> Bramminge Sogn, Gørding Herred, Ribe Amt. <sup>4)</sup> Ved Velvilje fra Ejeren, Poul Lund, fik jeg Lov til at fotografere det og studere det nærmere. <sup>5)</sup> M. Mackeprang: »Jydske Granitportaler«, Fig. 36. S. 51. <sup>6)</sup> Indberetning til Biskop Bloch. »Bramminge Sogn«, Afskrift i O. Nielsens efterladte Papirer, Stednavneudvalgets Arkiv. <sup>7)</sup> Traps »Danmark«, V. Bind. S. 811, 3. Udg. <sup>8)</sup> Stednavneudvalgets Arkiv. <sup>9)</sup> Danske Samlinger 2. Rk. IV S. 108 flg. <sup>10)</sup> Francoise Henry: »Irish Art in the Early Christian Period«, London 1940, Tavle 3, Fig. d. <sup>11)</sup> »Silicious Sandstone«. <sup>12)</sup> Esperandieu, Receuil Nr. 3654 og »Monument et Memoire«, Bd. 34, S. 41 og 56. <sup>13)</sup> Robert Knorr, Germania 1921, S. 14. <sup>14)</sup> Germania 1921 S. 9. <sup>15)</sup> Starohrvatska prosvjeta III Serie, No. 3 ved Dr. Kruno Prijatelj. <sup>16)</sup> Det mest kendte er Gudebilledet i Templet paa Elefantøen ved Bombay, som findes gengivet paa indiske Frimærker den Dag i Dag, Ars Asiatica, Sculpture Civaites de l'Inde, Bruxelles og Paris 1921, S. 19 og Plancher XIV-XXVI. <sup>17)</sup> »Die Dreiköpfige Gottheit«, Ferd. Dümmlers Verlag, Bonn 1948. <sup>18)</sup> Mohenjo-Daro and Indus Civilization, London 1931, Pl. XII, Fig. 17. <sup>19)</sup> Kirfel S. 184. <sup>20)</sup> »Das Land des Idoles«. <sup>21)</sup> Kirfel S. 143 ff. <sup>22)</sup> Erik Salvén: »Bonaden från Skog«, Stockholm 1923. <sup>23)</sup> M. Mackeprang: »Jydske Granitportaler«, S. 140 og 155. <sup>24)</sup> J. J. A. Worsaae: »Nordens Forhistorie«, 1881, S. 165. Denne »og lignende Figurer« er for Tiden Genstand for Undersøgelse i Nationalmuseets 2. Afdeling. <sup>25)</sup> Kirfel S. 157. <sup>26)</sup> Den triangelformede Figur med Prikken findes som Stempelmærke paa flere Guldrakteater, navn-

lig fra disse sydjydske Egne. 5 Guldrakteater fra Darum Sogn, Gørding Herred, Ribe Amt. (Mackeprang, »De nordiske Guldrakteater«, Jydsk arkæologisk Selskabs Skrifter, Bind II, Planche 4,8.) 1 Eks. fra Skonager, Næsbjerg Sogn, Skads Herred, Ribe Amt (samme Stempel som ovenfor). 1 Guldhængesmykke. Mackeprang. Planche 23,21. 1 Guldrakteat fra Darum Sogn, (Mackeprang Pl. 5,16). Mackeprang daterer disse Guldrakteater til 3. Periode, d. v. s. første Halvdel af 7. Aarhundrede. J. J. A. Worsaae tillægger dette Trekantmærke en symbolsk religiøs Betydning. (Worsaae: »Nordens Forhistorie«. 1881, S. 156.) <sup>27)</sup> Jeg takker alle dem i Ind- og Udland, som har været mig behjælpelig med at samle de her givne Oplysninger. I ganske særlig Grad skylder jeg Professor Herbert Jankuhn, hos hvem jeg har mødt den største Tilskyndelse og Hjælp, en meget stor Tak.