

The background of the cover is a sepia-toned photograph of a tropical landscape. In the foreground, the dark, silhouetted fronds of a palm tree are visible, some reaching across the top of the frame. In the middle ground, there is a hill or a mound of earth, possibly an archaeological site, with some sparse vegetation. The sky is a light, uniform tone. The overall mood is historical and evocative of a tropical environment.

# KUML

ÅRBOG FOR JYSK ARKÆOLOGISK SELSKAB  
1954

# KUML

ÅRBOG FOR JYSK ARKÆOLOGISK SELSKAB

1954

*With Summaries in English*

---

UNIVERSITETSFORLAGET I AARHUS

1954

*Forside:*  
Bronzealderhøj ved Ali, Bahrain

*Redaktion:*  
P. V. GLOB

*Udsendt med støtte fra:*  
Den Grevelige Hielmstjerne-Rosencroneske  
Stiftelse

*Copyright 1953*  
*by*  
*Jysk Arkæologisk Selskab*

---

Printed in Denmark  
by  
Aarhus Stiftsbogtrykkerie A/S

Clicheer:  
Hammerschmidt — Århus

## INDHOLD

<i>P. V. Glob</i> : Plovbilleder i Val Camonica .....	7
<i>Poul Kjærum</i> : Striber på kryds og tværs .....	18
<i>Sylvest Grantzau</i> : Stenalderens grubedrift .....	30
<i>Oscar Marseen</i> : En træeske af ler .....	50
<i>K. Høgsbro Østergaard</i> : En trehovedet Gud .....	55
<i>Kristian Jeppesen</i> : Arkitekten i antiken .....	78
<i>P. V. Glob</i> : Bahrain .....	92
<i>P. V. Glob</i> : Flintpladser i Bahraíns ørken .....	106
<i>T. G. Bibby</i> : Fem af Bahraíns hundrede tusinde gravhøje ...	116
<i>P. V. Glob</i> : Templer ved Barbar .....	142
<i>T. G. Bibby</i> : Tyrebrønden .....	154
<i>P. V. Glob</i> : Bahraíns oldtidshovedstad .....	164
Jysk Arkæologisk Selskab .....	170

## CONTENTS

<i>P. V. Glob</i> : Plough Carvings in the Val Camonica .....	15
<i>Poul Kjærum</i> : Criss-cross Furrows .....	27
<i>Sylvest Grantzau</i> : Stone Age Mining .....	47
<i>Oscar Marseen</i> : A Wooden Box in Pottery .....	53
<i>K. Høgsbro Østergaard</i> : A Three-Headed God .....	75
<i>Kristian Jeppesen</i> : The Architect in Antiquity .....	90
<i>P. V. Glob</i> : Bahrain – Island of the Hundred Thousand Burial-Mounds .....	100
<i>P. V. Glob</i> : The Flint Sites of the Bahrain Desert .....	112
<i>T. G. Bibby</i> : Five among Bahrain's Hundred Thousand Grave- Mounds .....	132
<i>P. V. Glob</i> : Temples at Barbar .....	150
<i>T. G. Bibby</i> : The Well of the Bulls .....	160
<i>P. V. Glob</i> : The Ancient Capital of Bahrain .....	167



Fig. 1. Leræske med låg.  
Nyrup, Sønderholm sogn, Himmerland.  
Pottery box with lid.

## EN TRÆÆSKE AF LER

Af OSCAR MARSEEN

I 1952 blev der af medlemmer af Jysk Arkæologisk Selskab foretaget en udgravning af en overpløjet høj i Nyrup, Sønderholm sogn, Himmerland. Undersøgelsen blev foretaget i samarbejde med Aalborg historiske Museum efter indberetning fra gårdejer Jens Jensen, Nyrup, der under forårsplojning var stødt på en del store sten. Undersøgelsen måtte foretages i hast og er kun en af mange nødgravninger, museer landet over altid må foretage, når ingen tid og kun få penge er til rådighed.

I sig selv var objektet ret ordinært, en overpløjet høj med en ødelagt dolktids-stendyngegrav som centralgrav og en fodkrans af store sten, diameter cirka 22 m. Umiddelbart indenfor fodkransen fandtes 9 sekun-

dære brandpletter fra yngre keltisk jernalder. Lerkarskårene i disse var alle af Kraghede-type og bekræfter yderligere typens udbredelse i Nordjylland, med Kraghede og Borremose som de vigtigste fundsteder.

I en af brandpletterne var dog et fund, som har særlig interesse, en leræske med låg (fig. 1). Æsken er et unikum. Den er nærmest oval, højde 6,4 cm, længde 17,5 cm og største bredde 10,5 cm. Siderne konkav-konvekse (fig. 2). På den konkave side, midt på mundingsranden, er en opretstående tap med et hul igennem. På den konvekse side har på tilsvarende sted været en lignende tap, der desværre smuldrede bort ved optagelsen. Midt på lågets overside er en velbevaret tilsvarende tap samt en tværgående fure i lågets overflade, således at æsken har kunnet »låses« ved at føre en pind eller snor gennem de tre huller. På lågets underside er der langs kanten en rundtløbende fure eller fals, således at låget ikke så nemt forskubbes. Godset er velbrændt og brunt, tykkelsen ca. 9 mm.

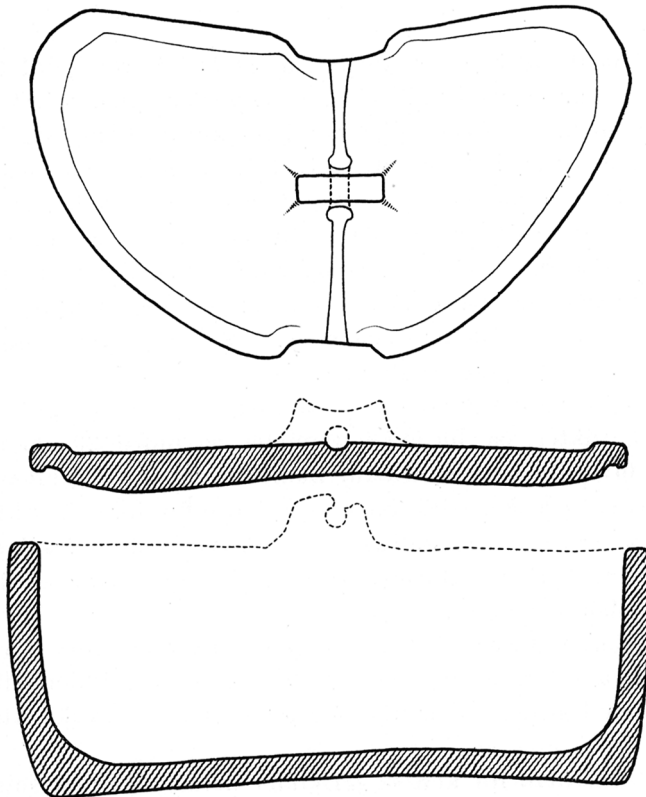


Fig. 2. Leræske fra Nyrup.  
Overside af låg, snit af låg og længdesnit af æsken.  
Pottery box from Nyrup.

Top view of lid, section through lid and section through greatest length of box.

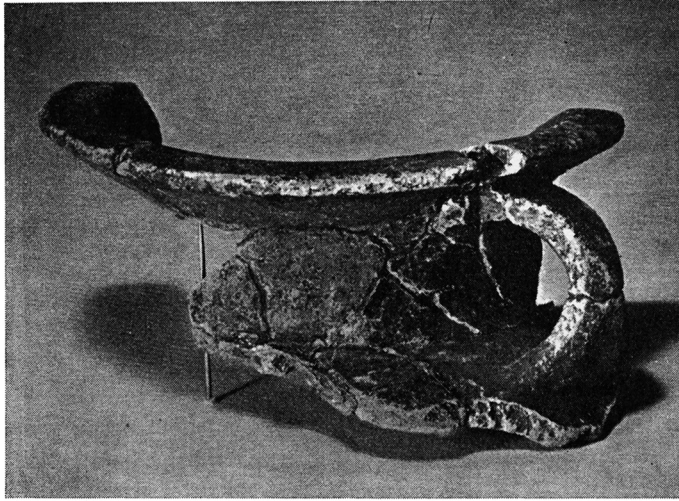


Fig. 3. Lerkar fundet i samme brandplet som leræskan (fig. 1).  
Pottery vessel found in the same cremation patch as box (Fig. 1).

Undersiden af låget er sodsværtet, hvilket har fremkaldt formodning om, at æskan har været brugt til at transportere gløder i. Ved at fylde æskan halvt op med aske og gløder vil ild kunne holde sig længe. Man har på samme måde, helt op til nyere tid, brugt at transportere nøddild i en træsko. Men denne sodsværtning af lågets underside kan ikke tages som bevis for, at æskan er brugt til dette formål, da æskan fandtes i en brandplet og kan have fået sværtningen af den. Æskens form sandsynliggør dog, at den har været brugt som bæreebbe, fastgjort ved hoften følgende dens form. Æskens »låseindretning« bestyrker denne tolkning. Man har ikke villet spilde indholdet.

Både den brandplet æskan blev fundet i og de øvrige brandpletter var ens af karakter, ca. 50 cm i diameter og indtil 20 cm tykke, med lerkarskår, brændte ben og trækul blandet mellem hinanden.

En datering af æskan ville have været umulig, hvis der ikke i brandpletten havde været andre oldsager. Heldigvis fandtes der i denne skår af et lerkar af klar Kraghede-type (fig. 3) som giver en tidsfæstelse til yngre keltisk jernalder.

Det er ikke lykkedes at finde nogen paralleller eller forbilleder til æskan hverken i Norge eller Sverige. Heller ikke i Polen eller Østtykland, hvormed Danmark i keltisk jernalder havde stærke kulturforbindelser<sup>1)</sup>.

Derimod har man før keltisk jernalder kendt og brugt samme primitive låsesystem. På en del husurner fra slutningen af bronzealderen findes samme lukkesystem (fig. 4), der kendes både her fra landet<sup>2)</sup> og fra Tyskland og Italien<sup>3)</sup>.

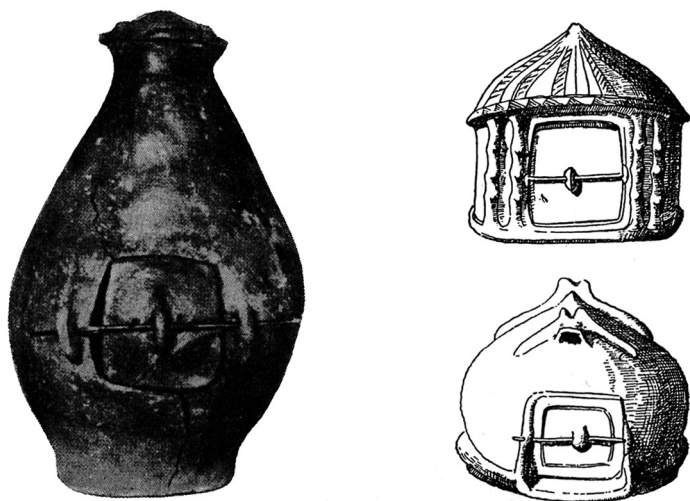


Fig. 4. Bronzealders-husurner fra Tyskland (A) og Etrurien (B-C).  
Bronze-Age house-urns from Germany (A) and Etruria (B-C).

Det kan tænkes, at æsken også i sin brugstid har været et unikum, men sandsynligt er det ikke. Man kunne tænke sig, at forbilledet for den har været lavet i træ, bark eller lignende forgængeligt materiale. Den fortæller således om, hvor lidt vi i virkeligheden kender til forhistoriske menneskers daglige brugsredskaber og husinventar. På bopladserne findes som regel kun oldsager af de mest uforgængelige materialer som sten, ler og metal. Redskaber og inventar af træ, bark, flettet halm og lignende er som oftest borte.

På vore folkemuseer kan vi se, hvor dominerende en rolle inventar og redskaber lavet af ovennævnte materialer har spillet lige op til ny tid. Bonden og hans familie var selvforsynende, alt måtte han lave selv. Redskaber og inventar indenfor hjemmets fire vægge var for en stor del enten af træ eller halm.

## SUMMARY

### *A Wooden Box in Pottery.*

In 1952 members of the Jutland Archeological Society undertook the emergency excavation of a ploughed-over tumulus in Nyrup (Sønderholm parish, Himmerland, North Jutland). The tumulus contained as central grave a broken-up cairn burial of the Dagger Period, and covered a ring-wall of large stones 22 meters in diameter, immediately within which were 9 secondary cremation patches.

In one of these was found a pottery box with lid (Fig. 1), 6.4 cms. high, 17.5 cms. long and 10.5 cms. wide. Its sides are concave-convex (Fig. 2).



The box could be fastened by means of a rod passing along a groove in the lid and through three perforated projections, one in the centre of each side and on the lid. The underside of the rimmed lid is fire-blackened, perhaps from the cremation patch, or perhaps indicating that the box was used to carry coals. Its shape proves that it was worn on the belt.

The box is dated to the Late Celtic Iron Age by potsherds of a typical Kraghede vessel found in the same patch (Fig. 3). No parallels are known from the Late Bronze Age (Fig. 4). It is probable that boxes of this type were in common use, but were made of wood or bark and therefore perished.

*Oscar Marseen.*

★

#### NOTER

<sup>1</sup>) Ole Klindt-Jensen: Foreign Influences in Denmark's Early Iron Age. *Acta Archaeologica* 1949. <sup>2</sup>) S. M. II., 269. <sup>3</sup>) Albert von Bruun: Die Kultur der Hausurnen. Grabensfelder in Mitteldeutschland zur frühen Eisenzeit, Tafel VIII. og VI. *Jahresschrift für die Vorgeschichte der Sachsisch Thüringischen Länder*. Band XXX. David Randall-MacIver, Oxford 1924. Villanovans and Early Etruscans: A study of Early Iron Age in Italy, plate 17.