

KUML



ÅRBOG FOR JYSK ARKÆOLOGISK SELSKAB
1953

With Summaries in English

KUML

ÅRBOG FOR JYSK ARKÆOLOGISK SELSKAB

1953

With Summaries in English

UNIVERSITETSFORLAGET I AARHUS

1953

Forside: Stendysse ved Torup på Mols

Redaktion:
P. V. GLOB

Copyright 1953
by
Jysk Arkæologisk Selskab

Printed in Denmark
by
Aarhus Stiftsbogtrykkerie A/S

Clicheer:
Hammerschmidt — Århus

INDHOLD

<i>Karl Martin Nielsen: Kuml</i>	7
<i>Holger Rasmussen: Hasselø-egen</i>	15
<i>Hans Norling-Christensen: Vestlandskedler og malede glas</i> ...	47
<i>Povl Simonsen: To djurslandske mosefund</i>	61
<i>Hans Christiansson: Jellingestenens bildvärld</i>	72
<i>Oscar Marseen: Fangstfolk på Selbjerg</i>	102
<i>Grantzau, Marseen og Riismøller: Melleholm</i>	121
<i>Hans Neumann: Et løveglas fra Rinlandet</i>	137
<i>C. J. Becker: Stenaldergrav fra Gabøl</i>	155
<i>Kristian Jeppesen: En græsk pyxis fra Homers tidsalder</i>	165
<i>Niels Thomsen: Om en vestjysk stald</i>	171
<i>Thorkild Ramskou: Ragnarok</i>	182
Jysk Arkæologisk Selskab	193

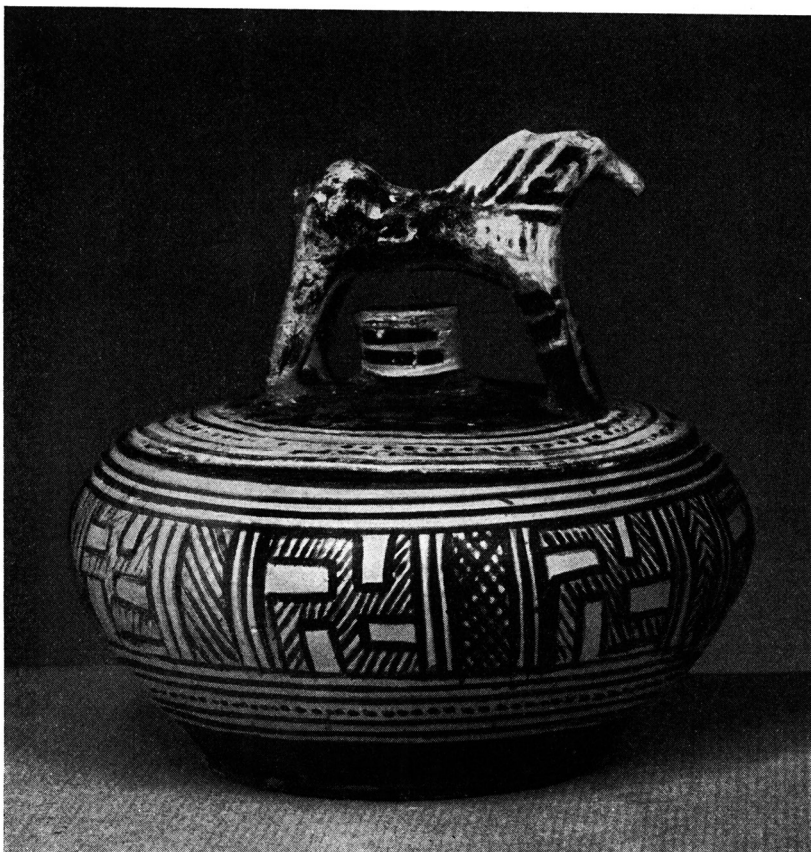


Fig. 1. Græsk Pyxis (hestens højre forben rekonstrueret).
Greek Pyxis, 3:5 (right forefoot of the horse figure restored).

EN GRÆSK PYXIS FRA HOMERS TIDSALDER

Af KRISTIAN JEPPESEN

Blandt Århus universitets antiksamlings seneste erhvervelser er der flere, som er en særskilt omtale værd og som derfor vil blive publiceret, når lejlighed gives. Foreløbig skal blot omtales det i fig. 1 gengivne lille kar med låg¹), som stammer fra et tidligt afsnit af den græske keramik historie – den såkaldt »geometriske« periode – og som iøvrigt udmærker sig ved at demonstrere et primitivt eksempel på græsk plastisk kunst.

Hvad *valget* af ornamenten angår, er den geometriske keramik i og

for sig ikke mere geometrisk præget end meget andet kunsthåndværk fra andre tider og steder. Men den fortjener betegnelsen i særlig grad derved, at dekorationen ofte er udført med en næsten konstruktiv prægnans og med stor sans for de mest elementære formers udtrykskraft. Meget lidt overlades til tilfældet eller den dristige indskydelse. Figur-lige fremstillinger forekommer, men først i stilens senere fase, og de tidligste eksempler er så strengt stiliserede, at de på harmonisk måde indgår i den dekorative helhed.

Det indledende stadium af denne særprægede stil sættes almindeligt til omkring eller lidt før år 1000 f. Kr., men det er kun uskarpt afgrænset fra den forudgående mykenske tids vasemaleri. Den senmykenske keramik udvikling betegner et stærkt skridt frem imod den geometriske stil, idet dens oprindeligt kretisk inspirerede og naturalistisk bevægede dekorationselementer stivner til faste og klare formler; en afgørende vending sker først som følge af ydre faktorer, der standser den en overgang så betydelige export til hele middelhavsområdet af senmykensk keramik og sætter Grækenland tilbage i en forholdsvis mere isoleret stilling. I de første århundreder af årtusindet før Kr. er de orientalske forbindelser reduceret til et minimum – lidt handel med Fønikerne – og Grækerne lever splittede i ganske små, væsentlig selvforsynende samfund.

Under sådanne vilkår opstår en »almuekunst« af den karakteristiske art, som man så ofte møder i utilgængelige eller perifere områder – præget af fordybelse og af rigelig anvendelse af tid på de enkelte opgaver. Hvert lille område har sin stil, og af de mange stilvarianter er det kun den attiske, der vinder mere end lokal indflydelse. Denne rolige drift munder dog omsider ud i en større foretagsomhed, i sammenhæng med befolkningstilvækst og stigende handelsaktivitet ude og hjemme; produktionen af keramik øges, vasemalere og pottemagere bliver i højere grad end tidligere fabrikanter, og rutinearbejdet trænger mere frem ved siden af det virkelig gode håndværk.

Hermed når vi frem til det 8. årh. – det århundrede, hvis kultur genspejles i de homeriske digte – og til vor »pyxis« (gr. »æske«, den arkæologiske betegnelse for en dåselignende beholder med låg), som antagelig tilhører første halvdel eller første fjerdedel af århundredet. Beholderens spændte, let tilspidsede profil og de tætliggende vandrette striber på dens side er symptomatiske for denne tids geometriske stil²), og karret er som helhed udpræget standardarbejde: Borten på lågets overside og under beholderens hovedfelt med hagekorsene er den samme. Låget har først været udformet på gængs måde, med en lille cylindrisk knop til håndtag, men er så ved tilføjelse af en hestefigur blevet hævet op i en særklasse. I hovedfeltet på den runde, hankeløse beholder, som i sig selv er uden forside og bagside, er halvdelen af de adskillende felter mellem

hagekorsene dekoreret med vandrette, tætliggende zigzaglinier, den anden halvdel derimod med krydsskraving. Dette kan man opfatte enten som udtryk for en konventionalisering af decorationen (ved analogi med sådanne kar, som ved diametralt placerede hanke indbød til en tosidet udsmykning) eller som et forsøg på at komme let fra arbejdet ved at gøre den ene side, med zigzaglinierne, til hovedaspekt og lade den anden stå i den hurtigere malede og mere summarisk virkende krydsskraving. Inddelingen virker dog forsåvidt tilfældig, som den ikke har nogen relation til hesten på låget og heller ikke til de nedenfor omtalte huller i lågets og beholderens rand, der fixerer lågets stilling.

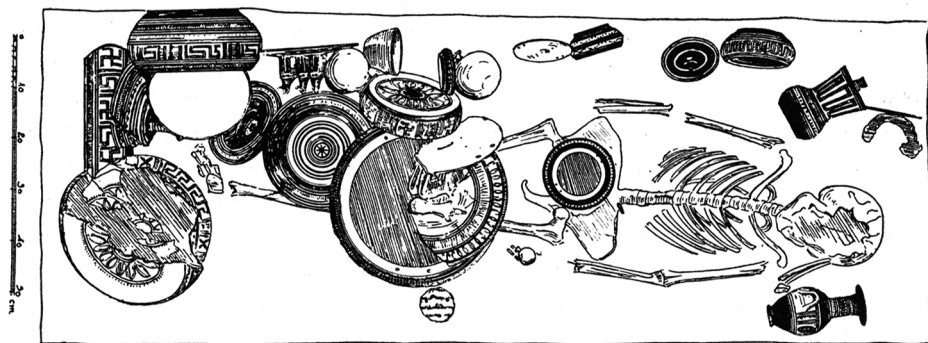


Fig. 2. »Geometrisk« kvindegrav i Athen.
 "Geometric" woman's grave in Athens. ('Hesperia', V, 1936, p. 30 fig. 29).

Dateringen af vor pyxis er baseret på et kronologisk system, som er opstillet ved komparative studier af gravfund³). Ved udgravning af uforstyrrede gravpladser i Athen (Kerameikos, Dipylon) er fremdraget et stort materiale, som ved »overlapninger« lader sig gruppere i en klart overskuelig række, der stort set også har gyldighed for de lokale stilvarianter i det øvrige Grækenland. De attiske fund er langt de rigeste – gravene, i reglen skeletgrave, er til tider fyldt til randen med keramik (fig. 2) – og udgør hovedparten af den geometriske keramik, som frembydes i den internationale kunsthandel. Vor pyxis, som er købt i Paris, må efter stilen og det karakteristiske rødlige ler at dømmes også stamme fra Attika. Nærmere findested er ikke opgivet.

Stykket er uanseligt af størrelse, blot 13,8 cm højt, hesten medregnet, og 15,1 cm i diameter. Den brede beholder hviler på en lav ringfod, og dens mundingsrand er udformet som en forsænket fals til låget. Samhørigheden mellem låg og beholder bevises af to par diametralt modstillede huller i falsen, som svarer nøje til to par i lågets rand. Hullerne er boret gennem låg og fals på een gang og sigter mod et punkt 30–40 cm over lågets centrum.

Dekorationen er udført i sortbrun, delvis tyndt påført glansfarve. Hovedfeltet på beholderen omfatter 8 skraverede hagekors adskilte ved smallere, lodret akcentuerede felter som ovenfor beskrevne, en typisk geometrisk dekoration, der gerne kan sammenlignes med det doriske tempels metope-triglyf frise⁴). Beholderens mundingsrand er helt dækket med farve, og bundfladen er dekoreret med koncentriske ringe, to nærved randen og to tæt omkring en indercirkel, der er udfyldt med en 8-takket stjerne. På toppen af knoppen på låget findes også en stjerne, men udtværet, da maleren vanskeligt kunde komme til.

Hestefiguren har været brækket af, men dens tre ben passer i ansatser på lågets overflade. Det fjerde ben mangler fuldstændigt, det gør også halen på nær roden (den må have stået frit ud i luften, da ansats til hale-spidsen savnes), og den forreste del af manken er beskadiget. Den kan virke lidt uformelig med sine stolpeagtige ben uden knæ. Men en vis grad af naturalisme er opnået ved den fremspringende rumpe, den høje, skarpt markerede manke og de plastisk fremhævede øjne. Den malede dekoration, bortset fra mankehåret, er rent geometrisk, med vandret afstribet forben og et felt med lodrette striber tværsover bringen. Bagkroppen synes at have været helt dækket med farve.

Lignende »pyxides«⁵) og løsrevne hestefigurer fra sådanne⁶) er ikke ganske sjældne (i graven fig. 2 fandtes et eksempel), og der er flere varianter af arten. Nationalmuseets antiksamling ejer et særligt smukt exemplar med hele fire heste⁷).

Det vides ikke med sikkerhed, hvad disse kar har været brugt til, men sandsynligheden taler for, at de har tjent til opbevaring af forskelligt husgeråd, toilettesager eller smykker, ligesom de småæsker, som bæres af kvinder på klassiske vasemalerier og gravrelieffer. For deres anvendelse som gemmer taler den kendsgerning, at de alle er forsynet med to par huller i låg og mundingsrand, der må have tjent til ophængning i snore, således at man bekvemt kunde lette på låget uden at risikere at tabe det på gulvet, når man vilde tage opbevarede sager frem eller lægge dem tilbage. De ofte rigt dekorerede bundflader har da været synlige fra neden og spillet en rolle for karrets helhedsvirkning.

Antiksamlingens erhvervelser i universitetsåret 1952–53 omfatter foruden andre køb – et mykensk terrakottaidol⁸), en senarkaisk græsk lerkande formet som et kvindehovede⁹) samt en romersk glasflaske med to plastiske masker¹⁰) – også værdifulde gaver og deposita. Fra professor Ingholt, Yale University, har man modtaget et antal syriske terrakotter, ejendommelige hver på sin vis¹¹), professor P. V. Glob har skænket et mellemitalisk idol af bronze¹²), professor P. J. Riis en boiotisk terrakottafigur¹³) og fru Alice Jeppesen et fragment af en romersk lerpampe¹⁴).

Som depositum har købstadmuseet »Den gamle By« overladt en lerpampe¹⁵), med Århus Museums historiske afdeling er der truffet aftale om deponering på universitetet af museets antikke mønter, og den forhistoriske afdeling har afgivet et fragment af en ægyptisk lerfigur¹⁶), som er fundet i Århus nær krydset mellem Ydre Ringgade og Paludan Müllers vej af en skoleelev, der stødte på det ved gravning af en hule i et moderne fyldlag.

En del af antiksamlingens orientalske oldsager har været fremme ved bryggeriforeningens udstilling til belysning af ølbrygningens historie, som afholdtes i Århus i juni, men samlingen som helhed er stadig magasineret. Imidlertid er montrer under udførelse, og det vil ikke vare længe, inden de mest repræsentative sager kan udstilles.

I det forløbne år er også afstøbningssamlingen blevet udvidet, særlig ved opstilling af en gavlkomposition fra det arkaiske græske tempel på Ægina, som nu kan betragtes på passende afstand i Universitetets store auditorium. De øvrige afstøbninger, som fremdeles er opstillet i universitetets kælder, fremvistes under jubilæumsfesten af studenter under stor tilstrømning af besøgende, der gjorde det klart, at disse ting har offentlighedens interesse og fortjener livligt besøg også i fremtiden.

SUMMARY

A Greek Pyxis from the age of Homer.

The collection of Oriental and Classical Antiquities at the university of Århus (see "Kuml" 1952, p. 107) has acquired in the past year a number of additional antiquities, one of which is the geometrical pyxis shown in fig. 1 (entire height 13,8 cms., diam. 15,1 cms.). This piece of pottery is especially remarkable for the horse figure on its lid, which is mainly intact and gives an idea of Greek modelling in about the first half of the 8th century B. C. Like other pyxides of that type it has two pairs of holes bored through the edge of the lid into the rim of the receptacle. These holes prove that the lid and the receptacle belong together. Probably they served for fastening strings for suspension so that the bottom of the vase, which is decorated with concentric stripes and a central star, was visible from below.

The place of discovery of the vase is unknown, but style and clay point towards Attica. It may have been found in a grave such as that illustrated in fig. 2, which is from the same period and also contains a horse-pyxis.

Kristian Jeppesen.

NOTER

¹⁾ Journ. no. 23/53. ²⁾ smlgn. Keramikken fra det korinthiske område, som er gengivet oversigtsmæssigt i K. Friis-Johansen: *Les Vases Sicyoniens* (1923) pl. I—XIII. ³⁾ se især *American Journal of Archaeology* 1940, p. 464: *Die Entwicklungsphasen der attisch geometrischen Keramik* (Peter Kahane). Vor pyxis er »reifgeometrisch« ligesom det i fig. 2 afbildede gravfund. ⁴⁾ nogle forskere antager en direkte forbindelse, men savner bevismateriale. Den doriske frise er dog sikkert i sin oprindelse konstruktivt begrundet, og det er på forhånd ikke meget sandsynligt, at vasemaleriet skulde have lånt motiver fra arkitekturen. De nyeste spekulationer over den doriske frise er fremsat i: *Jahrbuch des Deutschen Archäologischen Instituts* 1948/49 p. 1 ff. og *The Annual of the British School at Athens* 1950 p. 113 ff. og 1951 p. 50 ff. ⁵⁾ se f. ex. *Corpus Vasorum Antiquorum*: Cambridge, Fitzwilliam Mus. III H, pl. I, 19 a-b; *Athenische Mittheilungen* 1918 Tf. IV, 3; Buschor, *Die Plastik der Griechen* p. 6; Matz, *Geschichte der griechischen Kunst* Tf. 26; Pfuhl, *Griechische Vasenmalerei* III, fig. 8; Lane, *Greek Pottery* pl. 7 a. ⁶⁾ se *Corpus Vasorum Antiquorum*: Robinson Collection 1, III H, pl. XII, 7–10; Karlsruhe 1, Tf. 4, 2–4; München 3, Tf. 128, 3–4. ⁷⁾ *Corpus Vasorum Antiquorum*: Copenhagen 2, III H, pl. 71, 4 a-b. En lignende pyxis i C. V. A. München 3, Tf. 126, 1–4. ⁸⁾ Journ. no. 22/53. ⁹⁾ Journ. no. 23/53. ¹⁰⁾ Journ. no. 22/53. ¹¹⁾ Journ. no. 29/52. ¹²⁾ Journ. no. 35/52. ¹³⁾ Journ. no. 31/52. ¹⁴⁾ Journ. no. 27/53. ¹⁵⁾ Journ. no. 20/53. ¹⁶⁾ Journ. no. 14/53.