

KUML



ÅRBOG FOR JYSK ARKÆOLOGISK SELSKAB
1953

With Summaries in English

KUML

ÅRBOG FOR JYSK ARKÆOLOGISK SELSKAB

1953

With Summaries in English

UNIVERSITETSFORLAGET I AARHUS

1953

Forside: Stendysse ved Torup på Mols

Redaktion:
P. V. GLOB

Copyright 1953
by
Jysk Arkæologisk Selskab

Printed in Denmark
by
Aarhus Stiftsbogtrykkerie A/S

Clicheer:
Hammerschmidt — Århus

INDHOLD

<i>Karl Martin Nielsen: Kuml</i>	7
<i>Holger Rasmussen: Hasselø-egen</i>	15
<i>Hans Norling-Christensen: Vestlandskedler og malede glas</i> ...	47
<i>Povl Simonsen: To djurslandske mosefund</i>	61
<i>Hans Christiansson: Jellingestenens bildvärld</i>	72
<i>Oscar Marseen: Fangstfolk på Selbjerg</i>	102
<i>Grantzau, Marseen og Riismøller: Melleholm</i>	121
<i>Hans Neumann: Et løveglas fra Rinlandet</i>	137
<i>C. J. Becker: Stenaldergrav fra Gabøl</i>	155
<i>Kristian Jeppesen: En græsk pyxis fra Homers tidsalder</i>	165
<i>Niels Thomsen: Om en vestjysk stald</i>	171
<i>Thorkild Ramskou: Ragnarok</i>	182
Jysk Arkæologisk Selskab	193



Fig. 1. Glasbæger fra Højvang.
Glass beaker from Højvang. Ca. 3/4.
Lennart Larsen fot.

ET LØVEGLAS FRA RINLANDET

Af HANS NEUMANN

Ved flere lejligheder havde Haderslev Amts Museum aflagt besøg hos gaardejer Chresten Hanssen, paa gaarden Højvang ved Skodborg, fordi han fandt bopladsspor paa en mark nord for sin ejendom. Flere kværnsten var fundet ved det vestlige dige ved sogneskallet til Skrave sogn, og der var fundet en grube med lerkarskaar østligt i marken. Til at begynde med var spørgsmaalet, om det var oldtid, eller om det kunde være minder om den fra middelalderlige kilder kendte by Beistrup, der maa antages at have ligget i denne del af sognet¹). Lerkarskaarene i gruben afgjorde dog spørgsmaalet for dens vedkommende. Det var tidlig keltisk jernalder²).

Ved et af disse besøg bemærkedes en forhøjning i marken. Den var kun 25 cm høj, men som den laa paa den jævnt skraanende markflade,

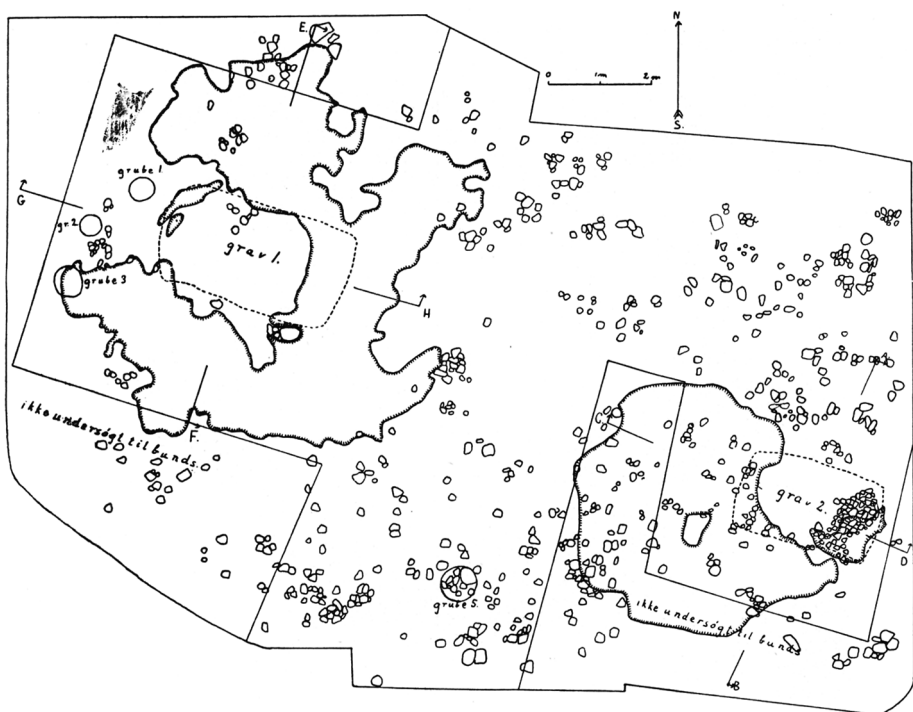


Fig. 2. Plan af udgravningsfeltet.
Plan of excavation area.

følte man sig dog sikker paa, at det ikke var en naturlig forhøjning. Den gik næsten i eet med markens højereliggende dele mod nord og vest, og dens størrelse kan derfor kun ret omtrentligt angives til 12–15 m i n-s og 18–20 m i ø-v. Ogsaa Chresten Hanssen havde været opmærksom paa dette sted og kunde fortælle, at jordlagene under pløjejorden ikke laa helt som ellers i marken; der var ler og trækul, og af og til havde det været nødvendigt at fjerne en del mindre sten.

Nogen gravhøj forekom det mig ikke at være, men her var maaske mulighed for at finde en jernalders hustomt, som vi hidtil næsten forgæves har eftersøgt indenfor museets omraade. Hvis jeg ikke havde troet det, havde disse to ejendommelige grave maaske faaet lov til at blive liggende. Der findes altsaa ogsaa heldbringende fejltagelser.

Vi afskrællede pløjelaget henover højningen, idet vi begyndte østfra og lod os lede dels af terrænets form, dels af de iagttagelser om kulturlaget nedenunder, som vi kunde gøre. Resultatet var et udgravningsfelt paa ca. 11 × 18 m med længderetning øsø-øvnv.

Under muldlaget laa i graat sandblandet muld mange mindre sten og stenskarver (fig. 2). De laa usammenhængende og uden plan, dog var der flest i den sydlige og østlige del af udgravningen. Paa to steder i

udgravningen mod sydøst og nordvest fandtes en stor uregelmæssig lerflage liggende i højde med og delvis under dette lag. Laget havde en tykkelse paa 30–35 cm ned til undergrunden, men stenskærverne laa i de øverste 10 cm. Laget laa højest henover gravene, nogle faa cm lavere mod nord, indtil 20 cm lavere mod syd. Ogsaa nogle lerkarskaar fandtes, ca. 40 smaa, slidte skaar af jernalderkeramik, af meget forskellige kar, røde eller sorte, ru eller glatte; et enkelt har en fure som ornament, et andet er af en tyk, indvendig afrundet rand.

Saa lidt disse skaar kan fortælle viser de og stenene dog, at dette niveau har været overflade engang, og de er svage vidnesbyrd om menneskelig virksomhed. For heller ikke stenene og stenskærverne hører naturligt hjemme paa stedet. Og der har jo været flere sten, da det maa være fra dette niveau, at ejeren lejlighedsvis har fjernet sten. Men trods adskillig umage lykkedes det ikke at fravryste dette ensartede graa sandlag nogen meddelelse om sin tilblivelse. Det var naturligt ved de smaa grupper af sten som fandtes at se efter fyldskifter til rejste stolper, men saadanne kunde ikke iagttages, heller ikke paa det sted, hvor der senere fandtes en grube i undergrunden lige under en saadan gruppe sten (fig. 2, grube 5). Saadanne gruber fandtes ogsaa et par andre steder (fig. 2, grube 1–3). De kan ikke dateres, men deres placering tyder ikke paa, at de har noget med gravene at gøre.

Der foreligger ikke fra andre tilsvarende grave meddelelser om saadanne stenlægninger, men oplysningerne om gravenes omgivelser er nu ogsaa ved ældre gravninger særdeles sparsomme. Og det er uheldigt, for gravenes omgivelser er i flere henseender nok saa fortællende som selve graven. Denne er i stor udstrækning bestemt af sin funktion, og adskillige lighedspunkter fra grav til grav er en selvfølge. Men gravens omgivelser er helt overladt til de efterlevendes fri arrangement og bestemt af tradition eller kulturelle forbindelser.

Om der her i tidens løb er fjernet saa mange sten, at der har været en hel stenbro, lader sig ikke sige, men et fladt lag af sten kan vel kun have haft det formaal at lette de efterlevendes færden paa stedet. Forholdet bliver da et lignende, som iagttoges ved en stormandsgrav i Bæk, Nustrup sogn³). Ogsaa denne grav adskilte sig ved sin størrelse fra tidens sædvanlige; den indeholdt bl. a. en guldmønt slaet under kejser Tiberius og kunde saaledes dateres til midten eller slutningen af 1. aarhundrede e. Kr. Og udenom graven havde ligget en stenlægning med et tværmaal af 14 × 16 m og med en stenfri plet i midten, hvor graven var. Paa stenlægningen fandtes spredte skaar og kulpletter. Ganske vist er der i tid hele 250 aar imellem disse to grave, men begge steder ledes tanken dog hen, om ikke just med sikkerhed paa en dødekult, saa dog paa, at de efterlevende i kortere eller længere tid færdedes paa fornemme menne-

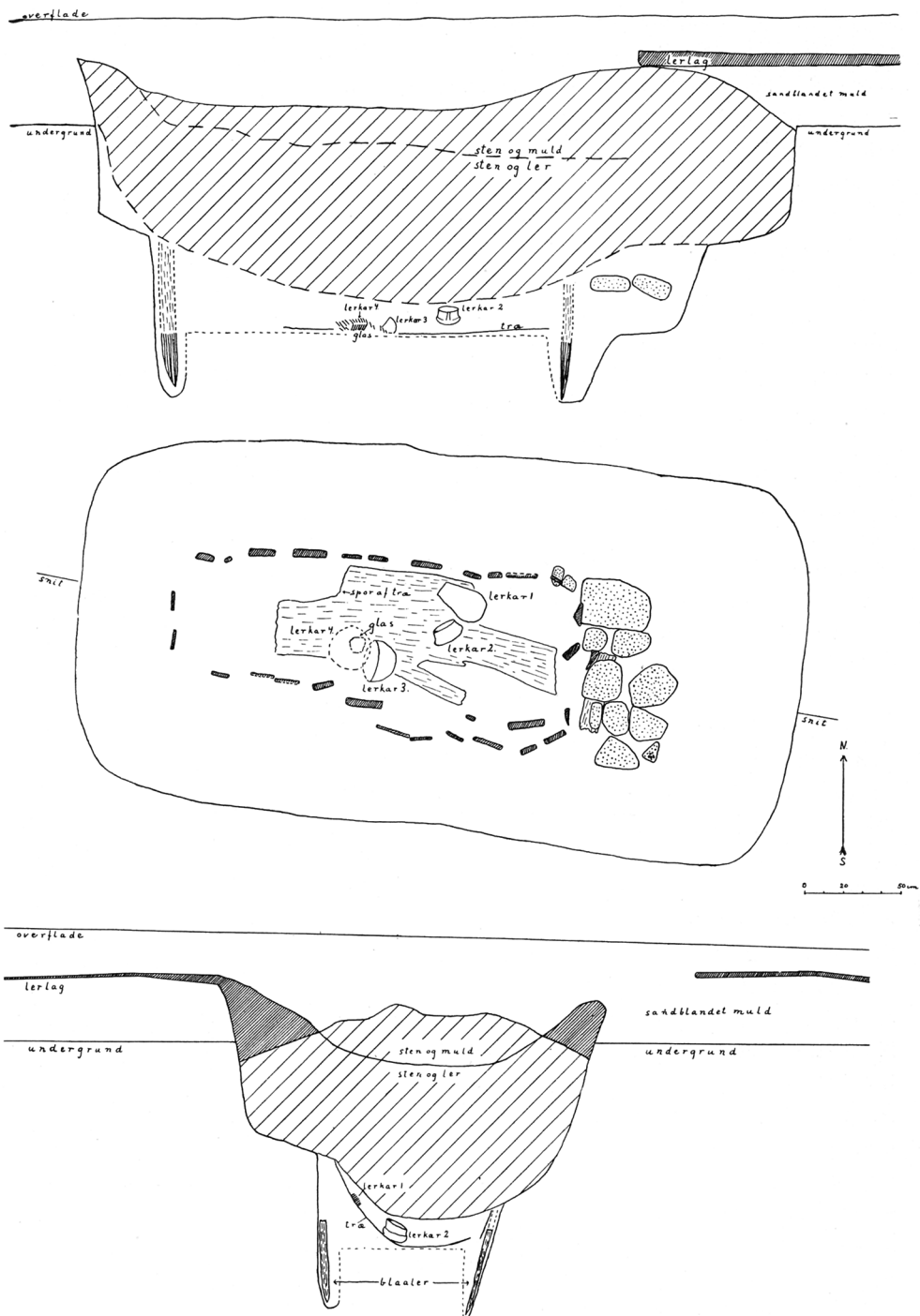


Fig. 3. Grav 1: længdesnit, plan og tværsnit.
Grave 1: longitudinal section, plan and cross-section.

skers grave under iagttagelse af ceremonier, som potteskaarene her er de sidste rester af.

Undersøgelsen koncentreredes nu om de to lerflager, der laa i den nordvestlige og den sydøstlige del af udgravningen, og som senere benævnedes henholdsvis grav 1 og grav 2 (fig. 2).

Grav 1 (fig. 3). Lerlaget til grav 1 laa i en ring udenom en uregelmæssig, nærmest firkantet lerfri plads i midten. Den var ca. $2,25 \times 2,50$ m stor. Paa nær nogle lerpletter var ringen aaben mod nordøst med en ca. 2 m bred aabning. Lerlaget havde en udstrækning paa ca. 8 m, laa i et udad jævnt faldende niveau og afsluttedes der ved en stærkt uregelmæssig linie og i et tyndt, til dels usammenhængende lag. Lerlagets tykkelse var 1–2 cm, sjældnere indtil 4 cm.

Den lerfri plet i midten indeholdt sandblandet muld af samme art som laa over og under lerlaget, men i dybere niveau fandtes ogsaa her mange smaa lerpletter og et par steder saas det, at lerlaget sammenhængende fortsatte med stærkt fald ned i den grube, som senere viste sig. Allerede her kunde det da ses, at lerlaget oprindeligt havde dækket mere af graven, antagelig det hele, og at graven paa et vist tidspunkt var sunket stærkt (fig. 3). Der er da ikke noget mærkeligt i, at lerlaget naar et stykke ind over gravens østende. Leret stammer utvivlsomt fra graven, men noget af det er blevet liggende, da man dækkede den til.

Undergrundens overflade laa ca. 30 cm under lerlaget, og i denne dybde saas fyldskiftet til en stor grube. Den var rektangulær med afrundede hjørner og gik til at begynde med ned med næsten lodrette vægge. Den var $3,75 \times 1,90$ m og fyldt med muld og ler og sten. Mulden naaede i midten ned i en langagtig grube, indtil 65 cm under markens overflade. Leret var ikke meget forskelligt fra den omgivende undergrund, men det var dog muligt at faa den til at slippe den faststaaende jordvæg. Stenene, hvoraf de øverste laa oppe i muldlaget, var 20–40 cm store og laa uden orden og med ret store jordfyldte mellemrum, navnlig foroven. Ler kan ikke sive ret langt ned i en tæt stenpakning; man har altsaa dækket graven med jord og sten samtidigt⁴).

Denne fyld havde en tykkelse af ca. 1 m, og det er da en anselig vægt, denne grav havde faaet over sig, antagelig mellem 4 og 5 m³ sten. Gruben var foroven ret stejlvægget, men fra 45–65 cm i undergrunden smalnede den til fra alle sider med en skraakant, saa den derefter kun maalte $2,90 \times 1,00$ m³). Der saas her spor af træ i gravens nordside og yderligere 15 cm dybere kunde vi tydeligt lokalisere graven. I dette niveau laa i grubens østende en lille flad stenlægning af 10 sten, de fleste ret store og flade og ca. 40×90 cm stor. Og her saas spor af træ, staaende i lodrette flager ind til stenlægningens inderkant, aabenbart rester af nedrammede planker eller pæle. Saadanne lodretstaaende træstykker fandtes efterhaanden paa gravens 3 andre sider, 11 i nordsiden, 4 mod

øst, 13 mod syd og 2 mod vest (fig. 3). Det var egepæle, fra 10–20 cm brede, radiært udkløvede og de fleste derefter tilhuggede til firsidede planker, omhyggeligt tilspidsede for neden. Kun det nederste stykke var bevaret, og derefter kunde planken følges et stykke op som en affarvning i jorden; hos nogle var der kun denne affarvning. De længste var 65 cm. Plankerne stod nogenlunde regelmæssigt, i hvertfald i nordsiden, og stod her oftest kant mod kant. I sydsiden var nogle drejet skraat i forhold til gravsiden, nogle gledet ind bag hinanden eller stod skævt. For enderne har der kun været 2–3 planker, idet den ene i østsiden staar udenfor rækken.

Naar plankernes tilspidsede del var bedst bevaret, skyldtes det, at den stod i ren blaaler; det fandtes i et lag, som kun naaede faa cm indenfor og udenfor plankerne, og fulgte dem 35–40 cm under det niveau, der nu dannede gravbunden. Det vil da sige, at man efter at have tømt den egentlige grube til graven, yderligere har gravet en smal rende der, hvor gravens sider skulde være, fyldt denne med blaaler og rammet sideplanker ned i dette⁵).

Det faststaaende gravkammer, man saaledes byggede, var 210 cm langt og 60–70 cm bredt. I dette fandtes spor af planker, der laa paa langs af graven; de kunde kun følges over dele af graven og manglede i vestenden næsten fuldstændigt. Mærkeligt nok laa denne gravbund ikke vandret. Nordsiden laa højt, og derfra kunde den følges i en skraa flade ned mod midten, der laa hele 45 cm dybere; sydsiden laa igen højere (fig. 2, snit E–F). I forhold til gravens længde laa bunden derimod næsten vandret. Et enkelt sted kunde det ses, at disse planker vendte barken opad.

Paa denne gravbund, der nu laa 165 cm under jordoverfladen, fandtes gravens 5 oldsager, og det skal fremhæves, at disse laa direkte paa træet, baade hvor dette laa højt og hvor det laa lavt. *Lerkar 1* laa i nordsiden af graven; det var knust og laa som en sammenhængende skaarflage med randen skraat opad mod nordvest og med højeste punkt 28 cm over gravbunden midt i graven (fig. 3). *Lerkar 2* stod i skaar nedenfor *lerkar 1*, med øret mod syd og hældende lidt ind mod midten af graven. *Lerkar 3* stod omtrent midt i graven med øret mod nnø, hældende mod vest og noget sammentrykt. *Lerkar 4* laa i skaar nv for *lerkar 3* og i samme niveau. I mellemrummet mellem *lerkar 3* og *4*, lidt til nord og nu dækket af deres skaar, laa skaarene af et *glasbæger*. Det laa væltet saaledes, at randen vendte mod syd.

Den betydelige højdeforskel, der var paa de forskellige dele af gravbunden og paa oldsagerne, trænger til en forklaring. For ganske vist kan en niveauforskel nok opstaa ved, at kisten falder sammen, naar underlaget ikke er fast; og en opadgaaende bevægelse er ikke utænkelig, naar en lang planke kommer til at vippe over noget. Men netop midt i graven kan dette kun ske i meget ringe grad. Hvordan kommer navn-

lig lerkar 1 til at ligge saa højt? Den tanke, at det oprindelig havde staaet ovenpaa kisten, kan afvises, da det ogsaa maatte gælde de andre oldsager, der stod paa samme lag. En kiste lavet af en udhulet træstamme kunde maaske nok ved sin bortraadnen komme til at ligge saadan. Men vore iagttagelser og plantegningen viser, at det her drejer sig om planker. De træstykker, der i nærheden af lerkar 4 vendte barken opad maatte i saa fald have været noget andet end kisten. Men intet tydede paa, at disse barkstykker havde haft en stor trækiste over sig.

Den bedste forklaring er den, at gravens bundplanker oprindelig har ligget højere, end de nu blev fundet og haft et tomrum under sig. Det kan da ske i gravens første tid, at der glider jord ned under plankerne nogle steder, andre steder ikke. Hvor højt gravbunden har ligget, ved vi ikke, sandsynligvis lige saa højt som lerkar 1 eller lidt højere, og der kan da peges paa, at gravbunden i saa fald har ligget i samme niveau som den lille stenbro for østenden af graven; den maa vel have haft en eller anden funktion ved selve gravlæggelsen.

Hensigten med at lægge gravbunden saa højt og jordfrit er ikke svær at gætte. Træet har skullet holde sig bedre og graven være et behageligere opholdssted for den døde^o).

Der blev ikke i grav 1 fundet sager af metal eller set mindste spor af skelettet. Med hensyn til det sidste var bevaringsforholdene daarligere end i grav 2. Gravbunden var vanskelig at følge og var ikke engang bevaret i hele graven. Særlig i hovedenden var det kun muligt at se gravbunden pletvis. At undergrunden her indeholdt et vandførende sandlag, som det blev nødvendigt at afskære med en drænsgrøft for at holde graven fri for vand, har sikkert medvirket hertil.

Grav 2 (fig. 4) frembyder saa store lighedspunkter med grav 1, at vi i det væsentlige kan nøjes med at fremhæve de afvigelser, der er. Disse er ikke helt uvæsentlige, men alligevel er det dog allerede ved første øjekast klart, at dette er en grav af samme art som og i det væsentlige samtidig med grav 1.

Lerlaget under stenstrøningen laa ogsaa her, men i et tyndere og mere usammenhængende lag end ved grav 1, og som det senere viste sig, fandt vi det kun syd og vest for graven i en udstrækning af ca. 5 m. Ogsaa her gik muldlaget over graven ned i en fordybning. Derunder fandtes en aflang stendynge bestaaende af haandstore sten. Den var ca. 225 × 75 cm og dækkede saaledes kun en del af graven. Den grube, som aftegnede sig i undergrunden, maalte nemlig 2,80 × 1,60 m og var ligesom grav 1 foroven ganske stejlvægget (fig. 4). Og det var mærkeligt, at vi mange steder paa gravens tre sider kunde iagttagge, at der direkte paa den faststaaende jordvæg fandtes et millimetertyndt, brunligt jordlag. Det lader sig næppe fastslaa, hvad dette lag er dannet af. Med kisten har det intet at gøre, men maa skyldes en eller anden vægbeklædning

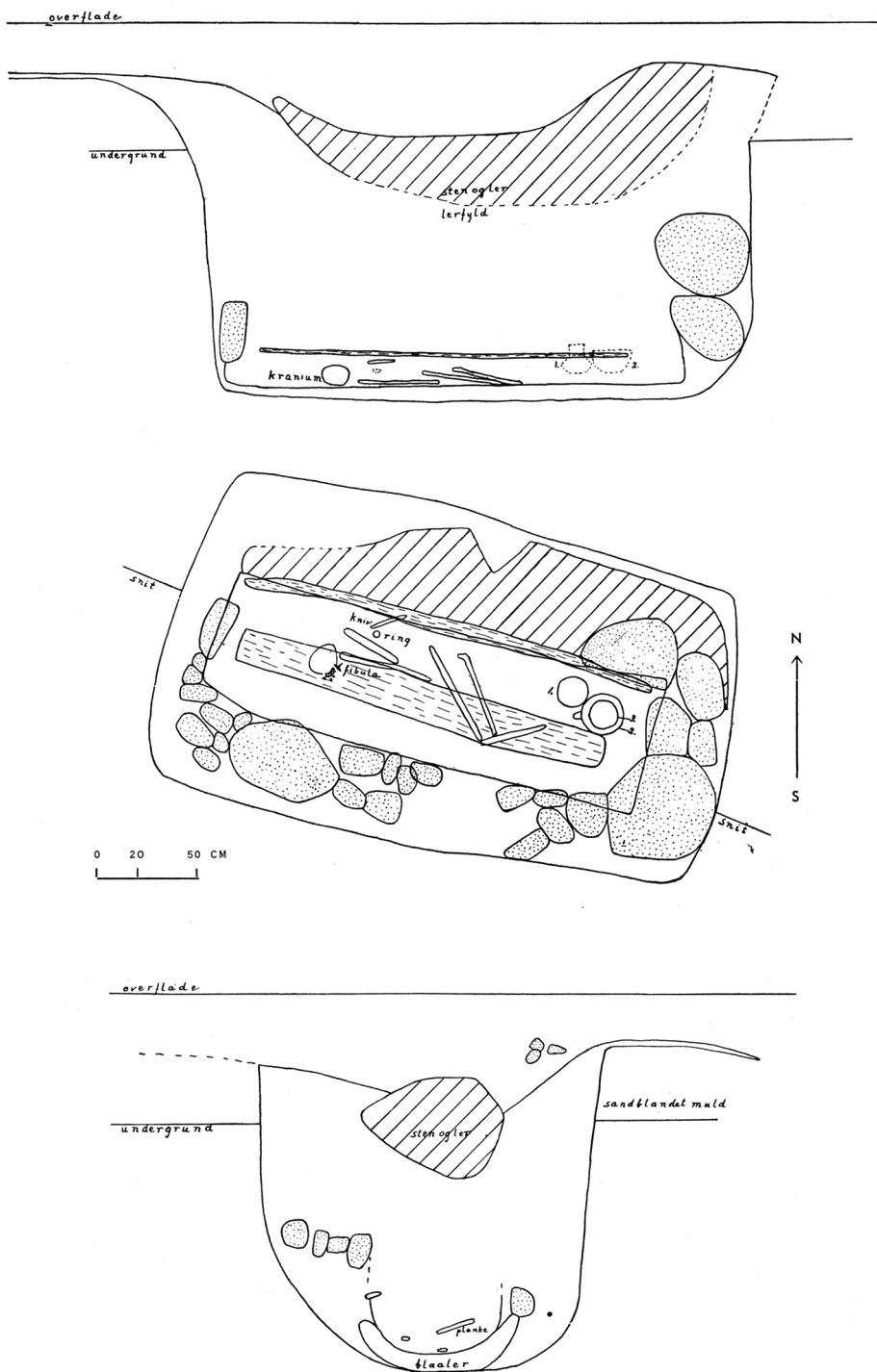


Fig. 4. Grav 2: længdesnit, plan og tværsnit.
Grave 2: longitudinal section, plan and cross-section.

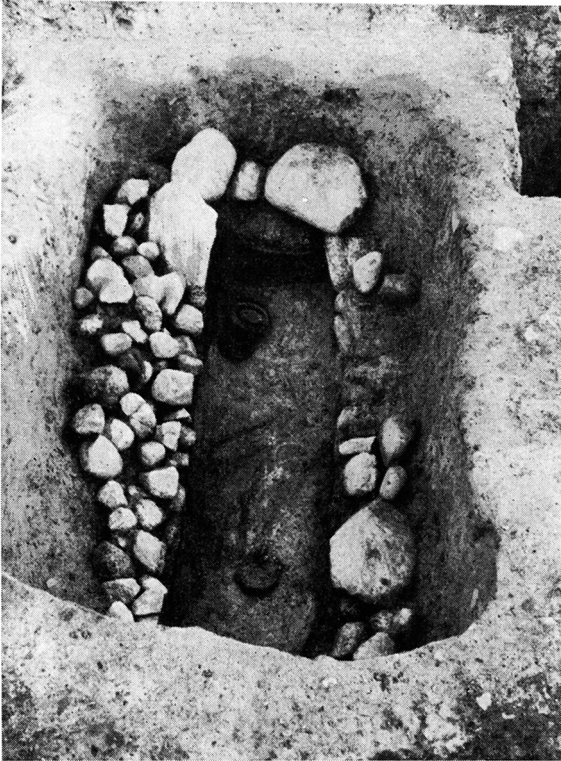


Fig. 5.
Foto af grav 2.
Photograph of grave 2.

af træ eller stof, altsaa forstaas som rester af en udsmykning af selve graven, mens jordfæstelsen stod paa.

Ca. 50 cm under undergrunden laa en del sten i et fladt stenbro-lignende lag ved nordsiden, store tunge sten ved østenden, en enkelt flad sten paa kant ved vestenden og nogle faa og lidt dybere liggende sten ved sydsiden (fig. 5). Det rektangulære rum, som de omgav, laa da lidt syd for midten af gruben (fig. 4).

Ved hver langside af dette rum kunde afdækkes en træplanke, hvoraf den tydeligste var 20 cm bred, og de kunde følges i næsten hele gravens længde. Den nordligste planke stod paa kant op under kanten af stenbroen. Det mærkelige er nu, at graven nedefter ikke var dannet af planker, men af en udhulet træstamme paa bronzealderens maner; navnlig ind under endestenene saas et halvcirkelformet mærke, som gjorde sagen ganske klar. Kisten stod paa et lag blaaler, men man har altsaa her kun brugt træstammens ene halvdel som kiste og derefter ved hjælp af brædder paa kant gjort gravrummet højere og mere anseligt og vel ogsaa mere i overensstemmelse med de krav, som tiden og gravceremonierne krævede. For den væsentlige forskel til den begravelse, som man her havde nemmest til, nemlig en lukket stammekiste, er jo da den, at kisten



Fig. 6.
 Detailbillede af glasbægrets
 løvemask.
 Detail picture of lion mask
 of glass beaker. 1/1.
 Lennart Larsen fot.

ogsaa her var aaben under begravelsen. Ligesom der nede i grube 1 var en lille stenbro for enden af graven, var der her en langs siden (fig. 4). Der synes at have været brug for en saadan stenbro, fordi nogle har skullet opholde sig der umiddelbart ved den aabne grav. Er det saa mærkeligt, at man beklædte grubens sider med træ eller løv eller endog med stof?

Skeletrester viste, at den døde var gravlagt liggende paa siden med lidt optrukne ben, med hovedet i vest og ansigtet mod syd⁷). Ved nakken eller halsen laa en lille sølvfibula. Den stod paa den ene spiralende, men hældende noget, saa bøjlen vendte lidt nedad; hvis man kan slutte ud fra det, har den siddet i nakken. I højde med overarmen lidt op ad kiste-siden laa en lille jernring og derved en kniv. I kistens fodende stod 3 lerkar, en højhalset vase og et hankekar oven i en skaal.

Alt i alt er det et ret klart billede, vi har kunnet danne os af disse to grave, som, selv om de kan opvise visse forskelligheder, dog øjensynlig staar hinanden nær i tid. Den dybe nedgravning i to trin, det træbyggede, aabne gravkammer, som man kan komme ned til og det kraftige stendække er fællestræk for dem. Og særlig tiltrækkende har det været, at den virkelige begivenhed, jordfæstelsen, her glimtvis syntes at vise sig. Mindre klart er det derimod, hvordan det har set ud over grave-vene. Det tykke »muldrag« paa stedet synes at vise, at der har været opkastet en jordhøj, maaske fælles for begge grave. Ganske uklart er derimod tidsforholdet mellem de to grave, men en nærmere betragtning af oldsagerne vil vise, at denne maa have været ganske ringe.

I grav 1 blev fundet:

Glasbæger (fig. 1) af grønligt glas med mange smaa blærer, men gennemsigtigt. Det har jævnt svajet profil. Standfladen er ganske lille og dannet ved et tryk paa den endnu bløde glassmasse, hvorved er frem-



a



b



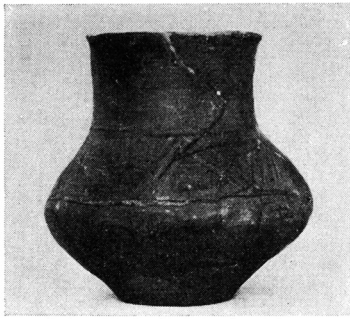
c

d

Fig. 7. Lerkar fra grav 1.
Pottery from grave 1.

kommet en lille forhøjning indvendig. Randen er afsprengt, derefter slebet lidt, mest ved randens ydre kant. Løvemaskerne, der omfattes af en glat, vulstagtig ring, er 3,7 cm store og er trykket paa den endnu varme og bløde glasvæg; ogsaa her er derved opstaaet en lille bukkel indvendig. Løvehovederne (fig. 6), der i sig selv er et fortrinligt arbejde, sidder ikke lige overfor hinanden, og desuden er begge hoveder drejet saaledes, at det ene øre sidder lavere end det andet. Vandret omkring bægeret er indslebet 2 enkelte og en dobbeltlinie. Højde 9,5 cm, tværmaal 9,5 cm, over randen 10 cm.

Lerkar 1 (fig. 7 a), mørkebrun vase med cylindrisk hals med lidt udadbøjet rand; øverst paa skulderen en skraariflet vulst, derunder



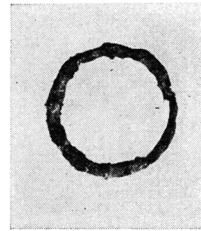
a



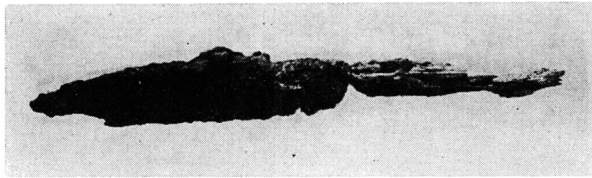
b



c



d



e

Fig. 8. Lerkar fra grav 2.
Pottery from grave 2.

smalle og brede vandrette furer og 3 skaalformede fordybninger, omkring bugen et vinkelbaand af en bred fure med 2 smalle ved hver side; ganske lille, opadvælvvet bund. Højde 18,9 cm, tværm. 16,9 cm.

Lerkar 2 (fig. 7 b), mørkebrunt hankekar med cylindrisk hals med udadbøjet rand, afsats til skulder, hvorpaa øverst en skraariflet vulst, derunder to brede furer og en skaalformet fordybning og lige under største vidde samme vinkelbaand som ved lerkar 1. Fra midt paa halsen til bugen et bredt øre; bunden som ved lerkar 1. Højde 11,0 cm, tværm. over randen 14,8 cm. Lerkar 1 og 2 er saa ensartede i materiale og udsmykning, at de gør indtryk af at være absolut samtidige, formentlig lavet af samme haand og som et sæt.

Lerkar 3 (fig. 7 c), mørkegraa skaal med øre; under randen 4 brede og 2 smalle furer afbrudt ved øret og lige overfor, hvor der er en vinkel af 4 korte furer. Højde ca. 10,5 cm, tværm. 20,0 cm.

Lerkar 4 (fig. 7 d), brunligt nærmest dobbeltkonisk kar. Overdelen er profileret med 3 furelignende aftrapninger, der er afbrudt af 3 lodrette, kraftige vulster. Fra største vidde udgaar et vandret, svagt buet greb. Højde 10,3 cm, tværm. 16 cm.

I grav 2 fandtes:

Lerkar 1 (fig. 8 a), mørkegraat vaseformet kar med cylindrisk hals med svagt udadbøjet rand; paa skulderen et vinkelbaand af 3 furer og derimellem uregelmæssigt afstregede trekanter, højde 15,0 cm, tværm. 14,7 cm.

Lerkar 2 (fig. 8 c), brun skaal med øre, under randen 3 smalle furer, 3 lodrette do. ved hver side af øret.

Lerkar 3 (fig. 8 b), brunt hankekar med lav cylindrisk hals, under skulderafsatsen 2 smalle furer, skiftevis en hængende og en staaende vinkel; 3 skaalformede fordybninger. Paa skulderen et lille øre. Højde 10,4 cm, tværm. 14,5 cm.

Lerkarrene svarer altsaa særdeles nøje til 3 af karrene i grav 1, men desuden indeholdt grav 2: sølvfibula (fig. 9), toledet, saakaldt armbrøst-fibula, uden fod. Bøjlen, der har et afrundet, firsidet tværsnit, har ved hver ende 2 furer paa siderne og hen ad ryggen i en dyb fure en perle-

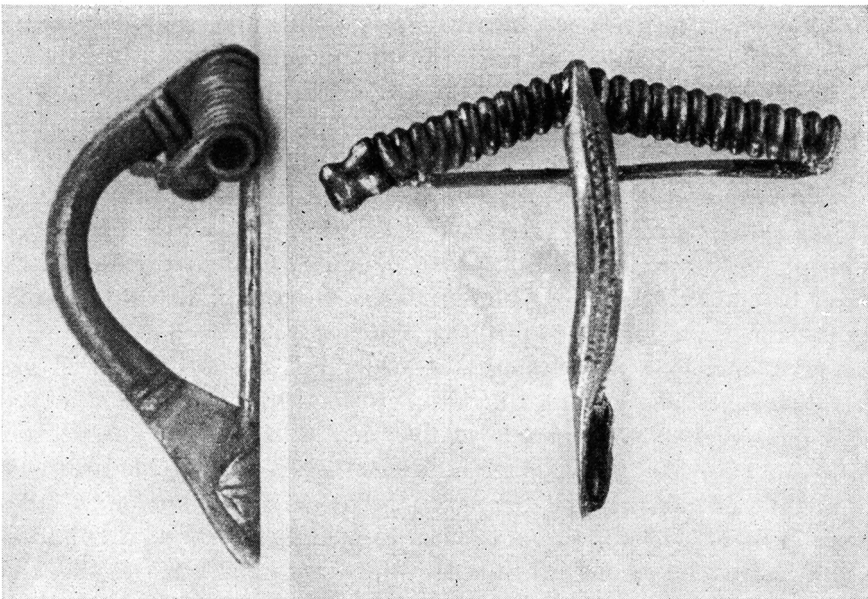


Fig. 9. Sølvfibula fra grav 2.
Silver fibula from grave 2. 2/1.

snor. Paa naaleskedens trekantede flig vinkelstillede furer. 3,6 cm lang, 3,9 cm bred. Spiralens vinkelbøjede stilling maaske ikke oprindelig.

Jernkniv (fig. 8 e) med jævnt buet ryg og æg og lige skaftspids, 13,8 cm lang. Jernring (fig. 8 d), cirkelrund, lukket ring, 4 cm stor, dannet af en ca. 3 mm tyk, trind jertraad. Forskellen i tykkelsen skyldes formentlig udelukkende rustdannelse. Dens anvendelse er uvis.

Det vil være naturligt ved et forsøg paa at datere disse fund at spørge, om ikke glashægeret, som det importstykke, det er, kunde datere sig selv og derved resten af fundet. Men desværre er netop løvemaskerne, som man vilde rette sin opmærksomhed paa, saare sjældne og helt tilsvarende findes ikke. Publiceret er formentlig kun en løvemaske paa hankansatsen til en kande af rinsk arbejde fra 3. aarh. e. Kr. Lignende masker med kvindehoveder (Medusa?) o. lign. kendes fra dette og det følgende aarhundrede⁸). Men nogen datering lader sig ikke hente derfra. Paa forespørgsel oplyser professor Fremersdorf, Køln, at en nærstaaende parallel til disse løvehoveder er en Silens(?)maske fundet i det romerske kastel Saalburg⁹) og efter sin affarvede glasmasse at dømme vel fra aar 200 eller 1. halvdel af 3. aarh. og tilføjer: »Næsten uden undtagelse sidder disse masker paa den nedre hankansats paa (vin)-kander, d. v. s. de var vel tænkt som ondtafværgende (apotropæiske); vi maa betragte dem som medusahoveder; for netop ved at drikke trues menneskene af allehaande onde onder«.

Dette sidste er jo rigtigt og kunde endog bilægges med moderne beviser, men det staar mig ikke ganske klart, om denne betragtning ogsaa gælder løvehovederne eller om de snarere sidder der som udsmykning.

At glasset er fremstillet i Rinegnene er udenfor tvivl, og det kan sikkert henføres til byen Køln. Denne bys glasindustri, der, som en aflægger af den romerske, var begyndt allerede i 1. aarh. e. Kr., havde henimod og efter aar 200 taget et stort opsving, og dens produkter blev siden da eksporteret over store dele af Europa, navnlig mod nord og øst. De derboende Germanere var ivrige aftagere, og maaske væsentlig paa grund af dette kundeforhold ophørte man med ved affarvning at gøre glasset helt klart og lod det beholde en mere eller mindre stærk grønlig farve. Denne ændring er gennemført inden aar 250.

Bægre, der staar Højvangbægeret meget nær baade i det svagt grønlig og smaablærede glas og i halvkugleformen med den lille standflade, kan dateres til 4. aarhundrede¹⁰), og hvis man ikke tør vove den paastand, at Højvangbægerets omhyggelige udførelse og smukt svajede profil tvinger til ikke at anbringe det for sent i perioden, maa man nøjes med at sige, at glasset hører hjemme i slutningen af 3. eller i 4. aarhundrede.

Om lerkarrene gælder, at alle fire repræsenterede typer findes baade i 3. og 4. aarhundrede, men disse kar kan dog opvise et par træk, som henviser dem til den senere del af perioden, altsaa vel 4. aarhundrede.

Det ene er det veludviklede cylindriske halsparti paa vasen og hankekarret i grav 1; denne høje hals er jo netop et resultat af den stiludvikling, som finder sted¹¹). Og det andet er de lodrette vulster og den aftrappede skulder paa det lille bæger¹²). At dømme efter lerkarrene vilde man antage, at grav 2 er den ældste af gravene, men tidsforskellen er næppe stor. Begge graves indhold af lerkar er særdeles typisk for grave fra denne tid, men en mere præcis datering kan lerkar ikke give.

Desværre er det ikke meget bedre bevendt med den sølvfibula, som fandtes i grav 2. Det er en særform af en type naale, som forekommer i stort tal, men fordelt baade paa ældre og yngre fund¹³). Vi kommer det da ikke nærmere end at henføre fundet til 300-tallet med en større sandsynlighed for den første halvdel.

Det er ikke uden interesse at se nærmere paa findestedets geografiske beliggenhed. I luftlinie er der godt 2 km nordpaa til Kongeaaen og imellem ligger paa bakkekammen syd for aaen en gruppe paa 70 gravhøje. Saa vidt vi ved er ingen af dem yngre end ældre bronzealder, men de vidner om gammel bebyggelse paa stedet og betegner den østligste af de store bygder, som kan paavises langs Kongeaaens sider. Mod øst spærrede, baade nord og syd for aaen, den store skov, som i middelalderen kaldtes Farrisskoven. Findestedet ligger kun lidt vest for den hærvej, der her mellem Skodborg og Jels søgte gennem en snævring i skoven. Uden tvivl gaar denne store vej tilbage til en fjern oldtid, og det var ved den, at Skodborgbrakteaterne og de andre smykker blev fundet, ca. 4 km øst for de her omtalte grave¹⁴). Selv om der ikke indenfor en rimelig afstand fra Højvang haves mange vidnesbyrd om bebyggelse i ældre jernalder, er der ingen grund til at tvivle paa, at en ret talrig bebyggelse paa dette trafikerede sted har fortsat ned i tiden.

Det kunde da ogsaa synes at være en nærliggende tanke, at Hærvejen netop var den rute ad hvilken glasbægeret fra Rinen havde fundet herop. Dette maa dog afvises som mindre sandsynligt. Ser man paa et kort over findestederne for importsager fra romerriget er det særdeles paafaldende, at disse holder sig til kystegnene¹⁵). Det er netop særlig tydeligt i Jylland, der er stort nok til, at forskellen mellem kystegne og indland kan gøre sig gældende. I Limfjordsegnene og ned langs hele østkysten helt til Slesvig er fundet talrige importsager, mens hele den vestlige og midterste del er saa at sige uden saadanne fund. I hvert fald her i Danmark har den romerske handel været en skipperhandel, som dels over østersøen, dels over Rinnmundingen op langs Jyllands vestkyst har søgt til de danske kyster – og ad aaerne op i landet.

Bortset fra Limfjordsegnene er der endnu eet sted i Jylland, hvor importfundene ikke holder sig til kysten. Langs Kongeaaegnene er der tværs over halvøen fundet flere importerede bronze- og glassager, og dette har allerede tidligere givet anledning til den tanke, at den romerske han-

del her havde fundet en genvej over Jylland til Fyn og de andre danske øer, altsaa en slags forløber for den senere saa betydelige handelsvej over Hollingsted–Hedeby¹⁶). Afgøres kan det spørgsmaal vel ikke, men det er klart, at dette fund – paa samme maade som det smukke fund fra Dolle-
rup – øger sandsynligheden for, at en saadan varetransport har fundet sted. I hvert fald for Højvangfundets og de vestligere funds vedkom-
mende er det overvejende sandsynligt, at importsagerne er sejlet fra Rinen over Nordsøen og ind ad Kongeaaen. Og saa er det maaske ikke helt tilfældigt, at denne købmand netop, hvor hans rute krydsede Hær-
vejen, kunde finde en familie, der var velstaaende nok til at kunne er-
hverve dette smukke bæger. Til alle tider har trafikknudepunkter budt
paa muligheder, som afkroget ikke har.

Ovenfor er glashægeret fra Højvang opfattet som en handelsvare, og der er ingen grund til, som det er gjort overfor andre importfund af høj værdi, her at tænke paa de gaver af mere eller mindre politisk natur, som romerne sendte til fremtrædende germanere, som de vilde staa sig godt med. Betegnelsen fyrstegrave, som man i Tyskland bruger om lignende grave, er der ikke tilstrækkeligt grundlag for at anvende her. Men paa den anden side er det nødvendigt for den rette forstaaelse af fundet at fremhæve et forhold, som disse grave har fælles med andre rigt ud-
styrede fra samme tid. Vi kender ret godt tidens almindelige grave, som f. eks. fra den kun lidt ældre gravplads fra Stenderup i Toftlund sogn (20 km sydligere). Ikke blot i udstyret, men ogsaa i gravens bygning, er der et spring til Stenderup. I Højvang har begravelsesceremonierne været af en saadan art, at de har kunnet afsætte spor, som vi i Stenderup ikke ser noget til. Og vi kender ingen mellemformer. Højvanggravene til-
hører tidens overklasse. Ikke blot i velstand skiller disse grave sig ud fra mængden, men disse personer har i døden faaet en særbehandling som tillader visse slutninger: De maa ogsaa i levende live have indtaget en social særstilling, som har givet dem en vis indflydelse.

Noget egentlig nyt har et glashæger ikke været paa stedet i 300 tallet; men noget sjældent har det været og kun forbeholdt denne overklasse. Saare forskelligt fra, hvad man ellers kendte, har dets mærkelige egen-
skaber dér kunnet beundres af menigmand; at man kunde se sin haand igennem det, og at det dog var tæt for den vædske, det indeholdt. Det har fortrinsvis været denne overklasse, som det kunde nytte for den romerske købmand at opsøge, og skal vi tro den græske forfatter Prokops bemærk-
ning om, at vinen hos de skandinaviske folkestammer var et eftertragtet og brugt nydelsesmiddel, saa kan han godt have haft nogle sække vin med i baaden.

SUMMARY

A Lion-Glass from the Rhineland.

On the farm of Højvang near Skodborg, on a field in which the discovery of Celtic Iron Age pottery testified to prehistoric settlement in the vicinity, lay a low mound, about 15×20 metres in size and only 25 cms. high.

This was investigated by Haderslev County Museum, and revealed two graves of rather complicated construction. Beneath the topsoil the sandy gray earth, containing numerous stones and a few Iron Age potsherds, was broken in two places by large irregular layers of clay marking the graves. The clay had sunk above the actual grave shaft as a result of later subsidence.

Grave 1 (fig. 3). Beneath the clay layer a large shaft was found, 3.75×1.9 metres in size, full of clay, soil and stones. The shaft went a metre down, narrowing to 2.9×1.0 metres. At this level a little piece of paving was found at the east end of the shaft, and in front of this lay the actual grave, a further excavation measuring 210 by 60–70 cms., going down to a total depth below the surface of 165 cms. It was lined by vertical planks, pointed and driven into the ground. The bottom of the grave was 45 cms. lower in the middle than at the sides and was covered with a layer of planks. Upon these planks lay 4 broken pottery vessels and the sherds of a glass beaker. It appears likely that the bottom of the grave was originally horizontal with an empty space beneath it, and that the grave later subsided.

Grave 2 (fig. 4) resembled grave 1 in many ways. A shaft measuring 2.8×1.6 metres led down to a grave with a small paving besides it (fig. 5). A millimetre-thin brown earth layer coating the sides of this shaft suggests some sort of lining, perhaps of wood or of cloth. The grave itself, unlike grave 1, contained an oak-trunk coffin, with no lid but with its sides continued upwards by means of two horizontal planks laid on edge. The body lay on its side with flexed legs. A little silver fibula lay at the throat, a knife and an iron ring by the upper arm. Three pottery vessels lay at the foot of the coffin.

The pottery vessels from both graves are of types found in the 3rd and 4th Centuries A. D. and the fibula belongs to the 4th Century, probably to its first half.

The glass beaker (fig. 1) is of greenish glass with a small base. Two lions' heads (fig. 6), 3.7 cms. wide and surrounded by a raised ring, have been fastened by pressing them on the soft glass. The height of the beaker is 9.5 cms., its width 9.5 cms. and 10 cms. across the rim. There can be no doubt that it was produced in the Rhineland and certainly in the city of Cologne, where the glassworks commenced activity in the first century A. D., and exported their products, after 200 A. D., to almost the whole of Europe. Lion-heads on Cologne glass are rare and no exact parallel to this beaker is known. Medusa masks, however, are known from the 3rd and 4th Centuries A. D. and it would seem reasonable to date this specimen to the end of the 3rd or to the 4th Century.

This discovery, together with others along Kongeaa, suggests that the Roman traders who followed the seacoast from the mouth of the Rhine used the valley of this river as a short cut across Jutland to Funen and the Baltic.

Hans Neumann.

NOTER

¹⁾ K. M. Hermansen: Skodborg sogn, s. 19. ²⁾ Haderslev protokol nr. 7654—57. ³⁾ Haderslev Amts Museum, 1948, s. 12 ff. ⁴⁾ Jvfr. Himlingøjegravnen 1894: Aarb. 1897, s. 214. ⁵⁾ Blaaler ogsaa anvendt i Varpelev, grav a: Aarb. 1877, s. 350. ⁶⁾ Jvfr. Valløbygravnen, hvor der under gravens bundplanker var et ca. 20 cm tykt lag sand og smaaflint. ⁷⁾ Ved kraniet fandtes nogle rester af tandkroner, som tandlæge Holger Friis, Hjørring har undersøgt: »Der findes 4 seksaarige tænder (6 + 6 og 6 ÷ 6) 4 tolvaars tænder (7 + 7 og 7 ÷ 7), 2 visdomstænder (8 + og 8 ÷), 5 smaa kindtænder, 1 hel fortandskrone (+ 2), brudstykker af ca. 3 fortænder. Spidsen af tyggefladen af seksaarstænderne er slidt, saa emailen helt er bortslidt af tyggeknuderne, som efter afkalkningen i jorden viser sig som huller, men det er altsaa ikke caries eller tegn paa daarlige tænder. Tolvaarstænderne viser kun meget lidt slid, og saa vidt jeg kan se, er der slet ikke slid paa visdomstænderne, som jo plejer at komme i 18 aars alderen. De har maaske ikke engang været helt fremme. De smaa kindtænder er ogsaa lidt slidt paa tyggekrone og fortænderne har ogsaa et slid paa skærekanten. Efter mit skøn drejer det sig om et sundt ungt individ omkring 20 aar med sunde tænder.« ⁸⁾ Jvfr. Løvehovedet paa bronzebækkenet fra Avaldsnes i Norge, der stilistisk har nogen lighed med disse løvemasker, og som ogsaa dateres til den senere del af yngre romertid. (Eggers: Der römische Import im freien Germanien: fund 316, periode C 2). ⁹⁾ Fremersdorf: Erzeugnisse Kölner Manufaktur in den Funden vom Kastel Saalburg und Zugmantel. Saalburg Jahrbuch 1939, 9, s. 14. abb. 2,1. Et stykke affarvet glas, buet vandret og svagt buet lodret med fasttrykket Silensmaske med stor krum næse. Foruden en ret flad ring er masken desuden omgivet af en kruset, kyselignende ring. Skaaret tillader desværre ingen slutning m.h.t. karform.— Jeg er prof. Fremersdorf meget taknemmelig for venlig information og imødekommenhed. ¹⁰⁾ Albert Steeger: Spätantike und fränkische Gläser aus Krefeld, 1947, s. 65, type A 7–8 og Habereye: Spätantike Gläser aus Gräbern von Mayen, Bonner Jahrbücher 1942, s. 256: bæger fra grav 1, der betegnes som ældre end andre af samme type, som hører hjemme i slutningen af 4. aarh. — Jeg skylder mag. H. Norling-Christensen megen tak for henvisningen til denne og anden litteratur samt for god hjælp ved den første forberedelse af denne undersøgelse. ¹¹⁾ Mackeprang: Kulturbeziehungen im nordischen Raum im 3.—5. Jahrh. s. 34, 50. ¹²⁾ Mackeprang: anf. arb. s. 41. ¹³⁾ Almgren: serie VII, fig. 205. Mackeprang: anf. arb. s. 9. K. A. Larsen: Bornholm i ældre jernalder fig. 16, 10, s. 139. »I tid er formen nær tilknyttet periode 3«. (275—350). ¹⁴⁾ J. M. Hermansen: Skodborg sogn, s. 13. ¹⁵⁾ Eggers: anf. arb. Karte 3. Jvfr. Brøndsted: Danmarks Oldtid III, s. 168. ¹⁶⁾ v. Friesen: Røstenen i Bohuslän (1924) s. 56. Jvfr. Eggers: anf. arb. s. 67.