

KUML



ÅRBOG FOR JYSK ARKÆOLOGISK SELSKAB
1953

With Summaries in English

KUML

ÅRBOG FOR JYSK ARKÆOLOGISK SELSKAB

1953

With Summaries in English

UNIVERSITETSFORLAGET I AARHUS

1953

Forside: Stendysse ved Torup på Mols

Redaktion:
P. V. GLOB

Copyright 1953
by
Jysk Arkæologisk Selskab

Printed in Denmark
by
Aarhus Stiftsbogtrykkerie A/S

Clicheer:
Hammerschmidt — Århus

INDHOLD

| | |
|---|-----|
| <i>Karl Martin Nielsen: Kuml</i> | 7 |
| <i>Holger Rasmussen: Hasselø-egen</i> | 15 |
| <i>Hans Norling-Christensen: Vestlandskedler og malede glas</i> ... | 47 |
| <i>Povl Simonsen: To djurslandske mosefund</i> | 61 |
| <i>Hans Christiansson: Jellingestenens bildvärld</i> | 72 |
| <i>Oscar Marseen: Fangstfolk på Selbjerg</i> | 102 |
| <i>Grantzau, Marseen og Riismøller: Melleholm</i> | 121 |
| <i>Hans Neumann: Et løveglas fra Rinlandet</i> | 137 |
| <i>C. J. Becker: Stenaldergrav fra Gabøl</i> | 155 |
| <i>Kristian Jeppesen: En græsk pyxis fra Homers tidsalder</i> | 165 |
| <i>Niels Thomsen: Om en vestjysk stald</i> | 171 |
| <i>Thorkild Ramskou: Ragnarok</i> | 182 |
| Jysk Arkæologisk Selskab | 193 |

MELLEMHOLM

En stenalderboplads over bronzaldergrave

Af GRANTZAU, MARSEEN og RIISMØLLER

Mellemholm ligger sydvestligst i Nørholm sogn, Hornum herred. Som navnet antyder, ligger den mellem to andre holme, Nørholm og Sønderholm, men er en del lavere end disse. Med sin vestlige del rækker den ud til Nibe bredning, men her har der siden oldtid dannet sig en bred forstrand, som forlængst er opdyrket. Den gamle kystlinje viser sig som en højst 1 meter høj skrænt, for det meste bestående af grus, ral og flint. Terrænet oven for skrænten har af denne grund aldrig været dyrket, men henligger i urtilstand med lavt vildgræs. Grustagning er foregået i ny tid her og der, således langs hele sydgrænsen af det udgravningsfelt, her skal redegøres for, ja et stykke ind i dets sydvestre hjørne (fig. 1).

Fundet, der gav anledning til undersøgelsen, var en ansamling af muslingeskaller, østersskaller og sort jord. Da dette lag indeholdt en skiveøkse, tog man fat ud fra den forudsætning, at det drejede sig om en affaldsdyng fra stenalderen. Denne fejlagtige teori forvirrede første del af udgravningen en del, idet man valgte at tage dyngen ovenfra i hele sin bredde, så et tværsnit på et senere stadium af gravningen blev umuliggjort. Fejltagelsen blev først klar, da bronzesager viste sig, hvorefter man begyndte at tage dyngen op som en grav.

Hvilende udstrakt på rent sand i bunden af en nedgravning, som i bunden var 60 cm bred, lå rester af et skelet. Knogler var kun bevaret, hvor bronze havde afgivet tilstrækkeligt kobberoxyd, d. v. s. en fingerknogle, en armknogle og lidt af ryggraden. Disse knogler var konserveret af henholdsvis en fingerring, en armring og en bælteplade med spids, prydet med halvbuer (fig 2). Alt i alt en temmelig almindelig kvindegrav fra 1.-2. periode af bronzalderen. Placeringen i strandvolden er heller ikke enestående, den kan minde om den meget rige kvindegrav fra Gedsted strand i Rinds herred, der blev taget op ved skallegravning i 1939¹).

Usædvanligt var derimod, at graven indeholdt endnu et skelet, meget bedre bevaret end det førstnævnte ved at være overdækket med de østers-

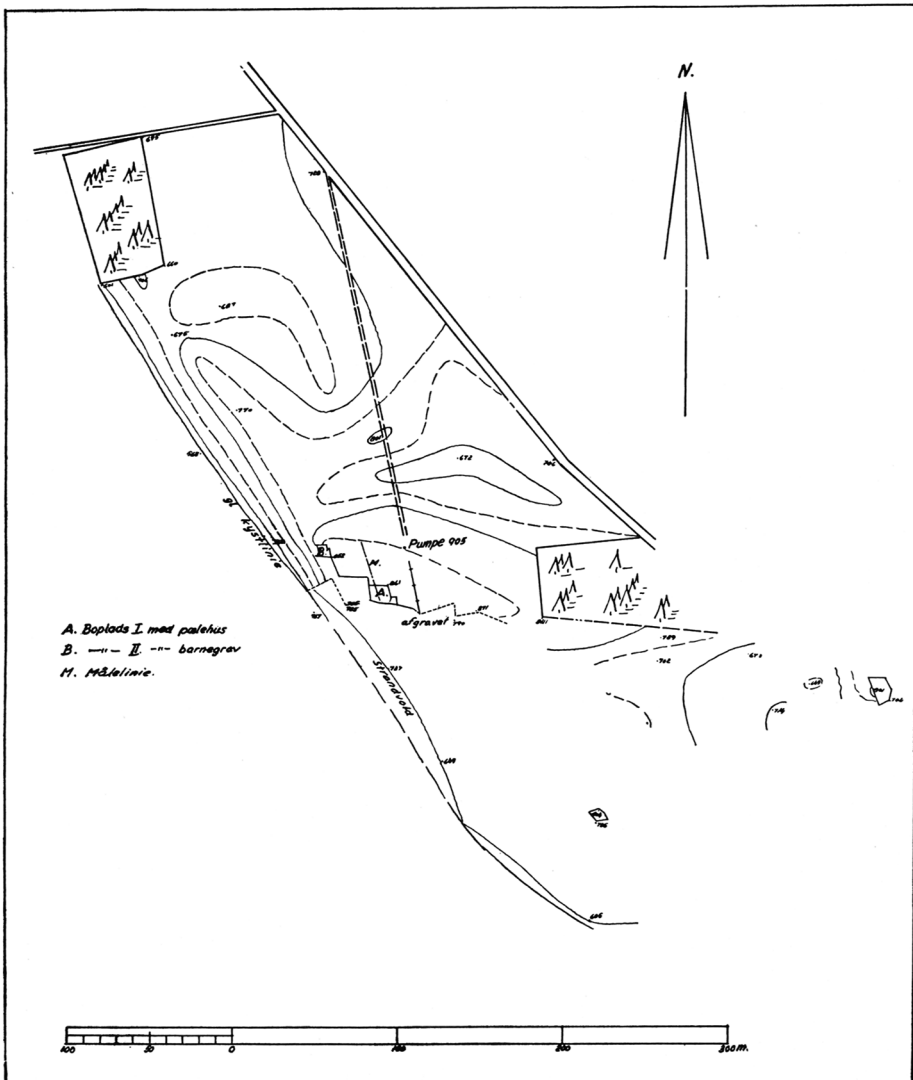


Fig. 1. Terrænkort af Mellemholm, visende beliggenhed og højdeforhold.

Map of Mellemholm, showing location and relative heights.

Opmålt og nivelleret af Carl Andersen.

skaller, der findes i øverste lag, og af kridtklumper i et gulvlag, der tid efter anden var fejlet eller blæst ud over graven. Dette skelet lå tværs over gravens fodende i øst og må være nedlagt i stærkt sammenbuktet tilstand, dets fulde udstrækning var kun 85 cm. Hofteskål og lårben ragede ud i syd, det brudte kranium lå omtrent midt i dyngen over gravens fodende. Intet gravgods fandtes ved dette skelet og der var næsten ikke gjort forsøg på at dække det, kun var 4-5 sten lagt over, foruden

hvad dække det efterhånden har fået ved udsmid. Kraniet af en gnaver fandtes ved skelettet.

Kvindegraven var pakket til med hånd- og hovedstore sten, hvoraf de øverste var ildskørnede. I dette øverste lag lå også en del flintknolde af samme art som overalt på pladsen, samt flintspåner og den skiveøkse, der gav anledning til udgravningen. Henover denne pakning lå så igen et lagdelt dække af sod, havdyrskaller og flyvesand, der ubrudt fortsatte sig ind på bopladsen og må være udsmid og udfygning fra denne.

Om man nu kunne have sin tvivl om, hvorvidt de to begravelser i samme grav var samtidige, skulle den næste grav snart fjerne tvivlen. Den fandtes ved afgravning af en lille højning i skrænten 45 m nordvest for kvindegraven. Her er strandbrinken betydeligt lavere og falder jævnt mod forstranden, men bortset herfra var de to grave ens, en nedgravning i strandsandet, dækket af en stendynge iblandet sod og flintspåner øverst. Nogle tildannede flintsager var enten mislykkede eller itubrudte og sikkert ikke at betragte som gravgoods, da de lå over pakstenene. Gravgoods i ligets eget niveau var derimod et armbånd af bronze og en spiralfinger-ring (fig. 3). Ringenes dimensioner og gravens små mål røber en barnegrav, hvilket blev bekræftet af nogle meget spinkle ribben samt aftryk af skinneben og knæparti og et par rygknogler. Stillingen i graven har været sidevendt mod syd med hovedet i vest, hvor tandemalje fandtes.

Men over gravens fodende i øst lå lændepartiet af et kraftigt, voksent individ, presset op ad gravens endevæg allerede ved nedlæggelsen; en fuldstændig parallel til kvindegravens dobbeltbegravelse. Man må vel sige: en gravlagt og en ofret person.

Beklageligvis indeholdt den tredje grav ikke kalk nok til, at noget-somhelst skeletspor var bevaret, så vi fik ikke at vide, om dobbeltgravene var obligatoriske. Graven lå kun 1 m øst for barnegraven, men i helt kalkfrit sand, hvor barnegraven dog havde haft kalk nok til bevaring af enkelte skeletdele. Det eneste tegn på dobbeltbegravelse var mandsgravens længde – 3 m. Denne gravs dimensioner var særlig godt markerede derved, at den var gravet ned i lyst sand og brolagt og indrammet med sten (fig. 4). Som de andre grave spidsede den til nedad, men var kun 30 cm dyb under oprindelig overflade (fig. 5). I stendynge over graven lå en sebedejsten, en amboltsten, en flintplanke og et forarbejde til en flintsegl.

Egentligt gravgoods var en itutrykket bronzenål og en bæltekrog af samme materiale (fig. 6) samt spor af en trææske med fragmenter af et miniatürevåben af bronze. Æskens runding klæbede til en sten og strukturen var synlig ved optagelsen, men kunne ikke bevares. Også bæltekrogen bar spor af træ med synlig struktur, men næsten luftformigt.

I forbandt med mandsgraven lå en stump tømur af hovedstore sten, 2–3 skifter høj. Denne stensylds hensigt blev ikke klargjort ved under-

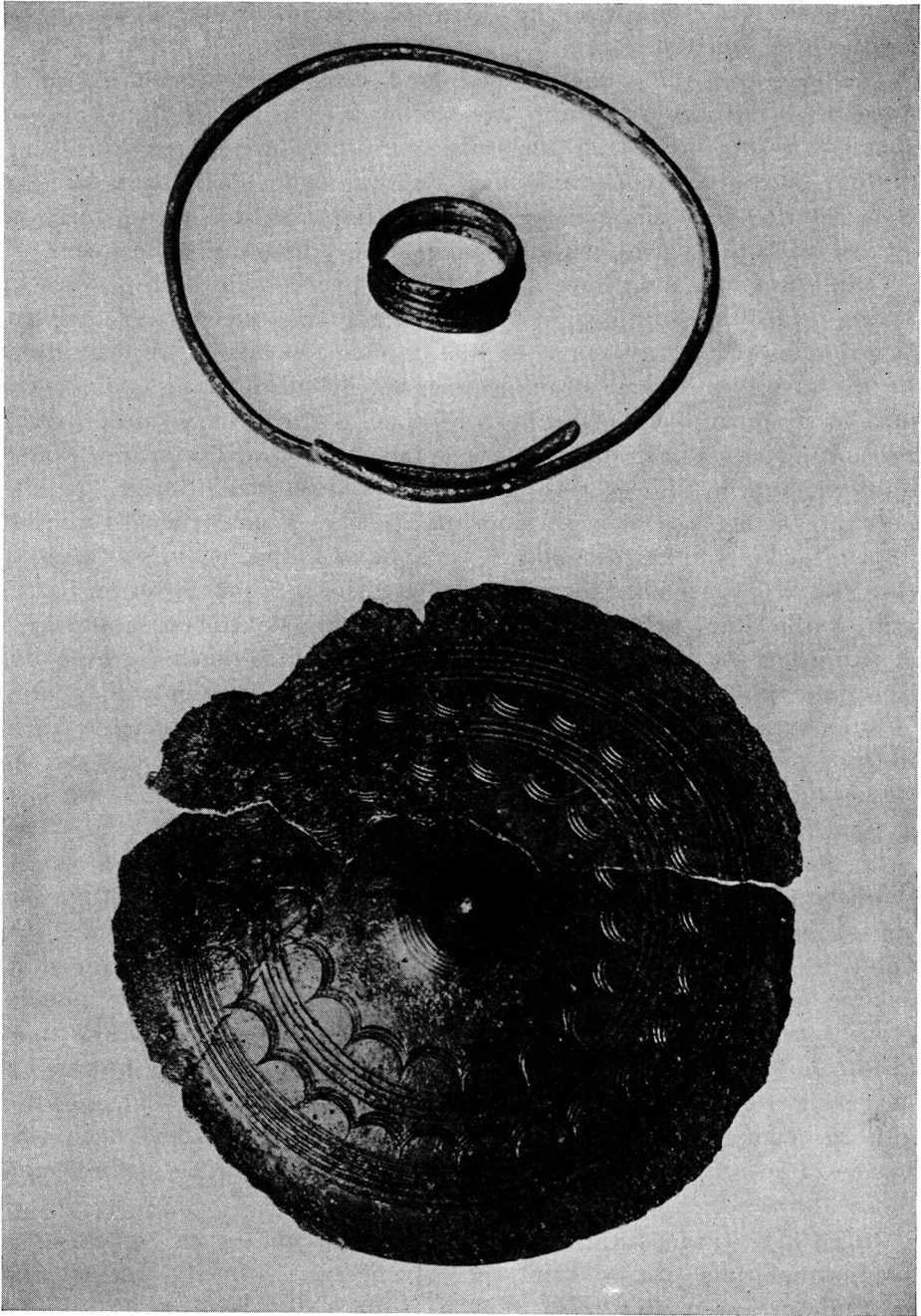


Fig. 2. Bronzesager fra Grav 1: fingerring, armring og bælteplade.
Objects of bronze from grave 1: ring, bracelet and belt-plate.

søgelsen, hvilket snarest skyldtes, at en eventuel hustomts mere flygtige rester er bortblæst, som i det hele taget alt opstående er nivelleret ned af vinden her, hvor overfladen er sten og flyvesand. Hvad derimod ikke flyver bort, er flint, og i sandet lige syd for mandsgrav og tørmur, over disses niveau, lå en spåndyngle fra tilhugning af redskaber og heri to planker og en stump af et spydblad. Lidt østligere igen en spåndyngle med mislykkede forarbejder liggende i udkanten, denne gang stammede fra finbehugning, idet spånerne var så små og tynde, at de mindede om fiskeskæl.

Havde man nøjedes med at tage barnegrav og kvindegrav op uden at grave feltet udenom, ville det særlige milieu måske ikke være blevet erkendt. Ganske vist var det mærkelige lag af sod og flyvesand tilstede i gravenes overjord iblandet rester fra flinttilhugning, men dog ikke i større mængde end at det kunne have sin oprindelse i bål på gravene, ligesom flintaffaldet kunne stamme fra en tidligere periode. Nu var man advaret af kvindegraven og tog derfor feltet fig. 7 med, hvorved det blev sandsynligt, at gravene er ældre end spåndyngerne, og at mandsgraven er anlagt i direkte forbindelse med beboelse og barnegraven lige uden for denne.

Det var dog kun over kvindegraven, så meget af overjord og bopladsrester var bevaret, at den overraskende tidsfølge kunne konstateres med sikkerhed. Over graven hævede terrænet sig til en slags høj, som på sit højeste punkt var 90 cm over det omgivende terræn, faldende jævnt mod alle sider. Kun mod syd havde grustagning i moderne tid forstyrret højen. Fra toppen til nordlige kant målte højens radius 7 m. Graven lå radiært i dens vestlige udkant.

Allerede det snit, der viste sig ved udgravningen af kvindegraven, viste tydeligt, at der ikke var tale om en normal gravhøj. Fylden viste sig i plan og snit at være en ophobning af brolægning, spånlag, ildsteder og sod, alt fra tid til anden udfyldt med flyvesand, se fig. 8. Ved udgravningen af højen blev en søjle sparet i midten, for udfra denne at kunne skønne om lagenes tal og rækkefølge, men de var så talrige og lidt markerede, at de kun ville blive postulater. En skønsvis optælling af fygeperioder i søjlen viste omkring 30, men dette tal er snarest for lavt.

Øst for højen, strækkende sig ind under størstedelen af denne, lå et lag af flintblokke med kalkskorpen næsten afvasket eller afslidt. De findes over det meste af pladsen og er sikkert levn efter erosion af en oprindelig overflade af skrivekridt. Laget om og under højen var dog for tæt og ensartet til at være naturligt, og desuden var det let at se, at alle disse blokke havde været i menneskehånd, idet alle var prøvet som emne for redskabstilvirkning enten ved afslagning eller ved kløvning. Når så flintblokken viste sig at have en fejl i gods eller form, blev den i stedet lagt ned i brolægningen.

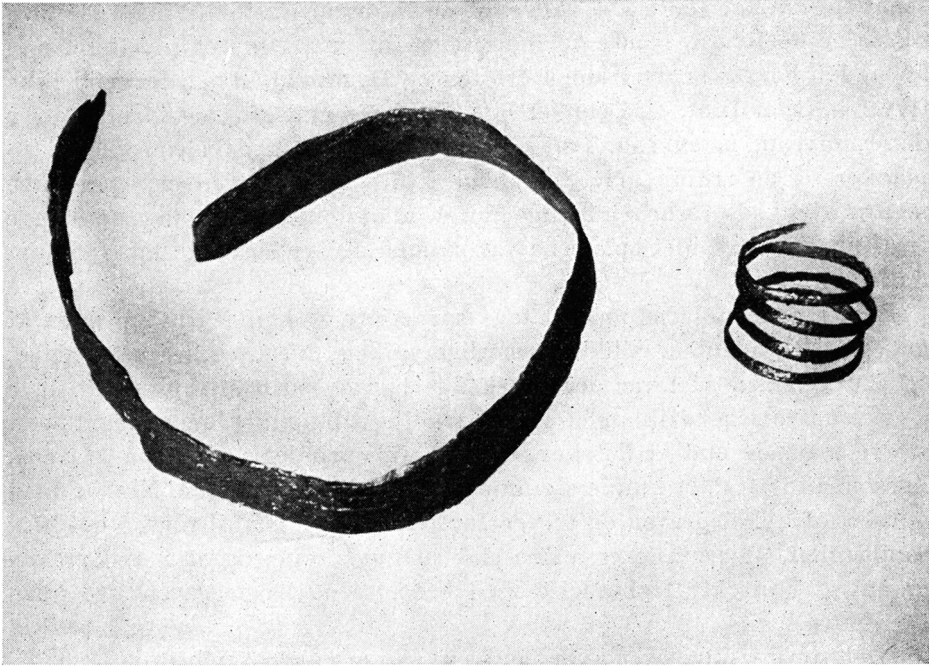


Fig. 3. Bronzesager fra Grav 2: armbånd og fingerring.
Objects of bronze from grave 2: bracelet and ring.

At det virkelig drejede sig om brolægning ses også deraf, at en ganske lignende genfundtes i højere liggende lag i højfylden. Når sandflugt havde dækket den tidligere brugte brolægning og de ildsteder, der var lagt på den, blev ny brolægning og nye ildsteder lagt i det nye niveau.

I brolægningen fandtes i uregelmæssig orden en del stolpehuller. Nogle gik ned i det rene sand under brolægningen, andre havde i bunden en flad sten. Hvor deres dimensioner kunne måles – d. v. s. hvor hullerne var stenforede – svingede tværmålet mellem 10 og 30 cm, men gennemsnittet lå omkring 15 cm, altså meget spinkle stolper. 26 sådanne stolpehuller blev indmålt, men nogen orden lod sig ikke finde og hullerne er sikkert ikke samtidige alle. Det samme gælder ildstederne, hvis beliggenhed ikke ville bidrage til nogen fastsættelse af hus, men snarere forstærkede indtrykket af skødesløs sæsonboplads med centrum, hvor bopladslagets ophobning kom til at danne ligefrem høj, hvorfra beboerne ragede sod, sand, sten og skallag ud til alle sider. Dette sted har været pladsens højeste punkt også før beboelsen, idet højen nogenlunde følger terrænet, som det fremgår af snittet fig 9.

Hvad beboernes ærinde på Mellemholm har været, kan der ikke herske tvivl om. Det har været eftersøgning af flintblokke til hugning af redskaber, og denne eftersøgning har været drevet så intenst, at ingen

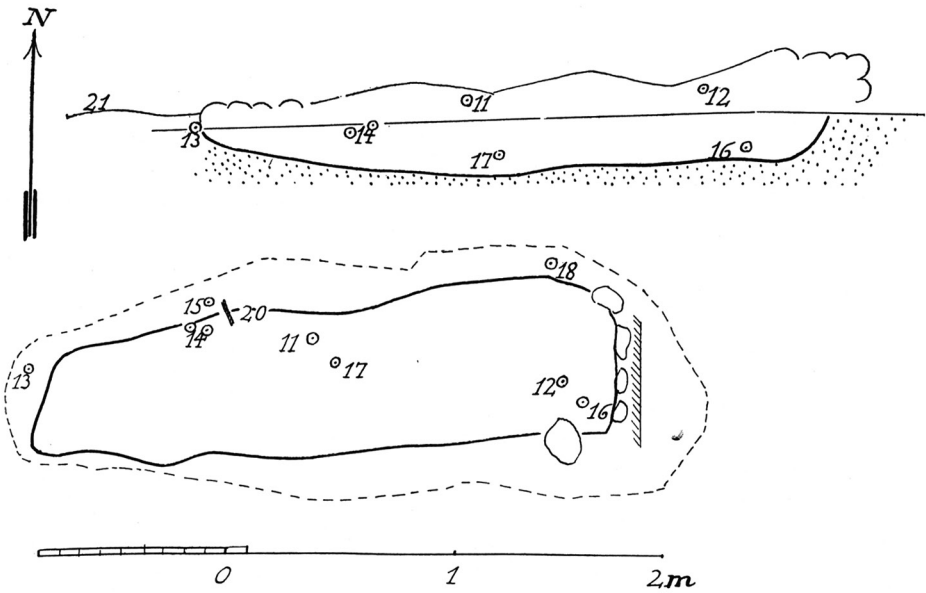


Fig. 4-5. Grav 3. 4: Foto af graven efter tømningen, set fra vest.
 Photograph of grave after emptying.

5: Graven i plan og snit.
 Plan and section of grave.

Tallene refererer til beretningens optagelsesnumre.
 Se gravens ringe dybde. Opmålt af Grantzau.

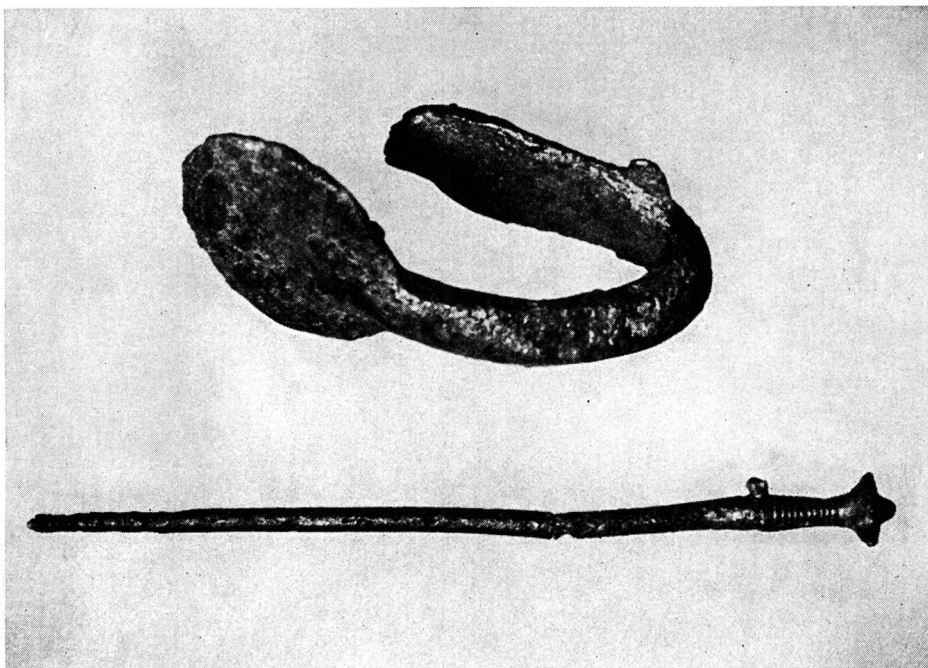


Fig. 6. Bronzesager fra Grav 3: bæltehage og bronzenål.
Objects of bronze from grave 3: belt-hook and bronze pin.

blok kan findes, der ikke har været i menneskehånd. I bopladsens vestlige side, måske vest for boligen, har flinthuggerne siddet med deres arbejde, deres måltider og deres ild, og højen er blevet til som en gradvis ophobning af affald, stadig forhøjet ved påfygning med sand. Efterhånden er så affaldsbunken skredet ud over kvindegraven og henkastede måltidsrester er gået samme vej – skallaget er vel bare den bevarede del af en mere varieret bunke – og da folkene forlod pladsen, efter at have brugt materialet op, fladedes denne dyng mere og mere ud, til vegetationen bandt fygningen og højen fandt den form, den havde, indtil grustagningen i vort århundrede forstyrrede den. Men denne vinderosion af højen rakte ikke ned til skallaget, der lå som en vandret stribe i højens fyld, løb ud over den østlige del af kvindegravens stenpakning i vest, men i øst fortonede sig i sodlaget, der stammede fra et ildsted, som lå 1,5 m øst for graven og 45 cm under grønsværet. Skallagets største tykkelse var 30 cm og det lå på en stærkt sodet flade, mens der ikke fandtes meget sod nord for nævnte ildsted, men derimod et ca. 15 cm tykt lag af flintspåner.

I pladsens yderkanter – således omkring mandsgraven – lå disse små flintspåner i dynger, hvor flintsmiden havde siddet med sit arbejde. Nærmere pladsens centrum lod disse enkelte huggepladser sig ikke mere udskille, men

overfladelaget var helt fyldt med afslagninger af alle størrelser. I pladsens østkant blev en kvadratmeter gennemsøgt med optælling for øje og gav 1050 stykker flintaffald, hvilket skønsvist kan gælde for gennemsnit for hele pladsen, men ikke for arbejdspladsen på højen, hvor tætheden var langt større.

Mens det således tegner sig klart, at beboerne på Mellemholm har drevet flinttilvirkning i ret stor stil, er der ikke ved udgravningen fundet et eneste helt redskab af dette materiale. Ved grusgravning blev påtruffet et samlet fund af flintsegle, som blev spredt uden at komme til noget museums kundskab, og kun et enkelt eksemplar forblev i lodsejerens besiddelse, siden skænket til Aalborg historiske Museum. Det er en af sen dolktids almindelige former, som D. O. II 592.

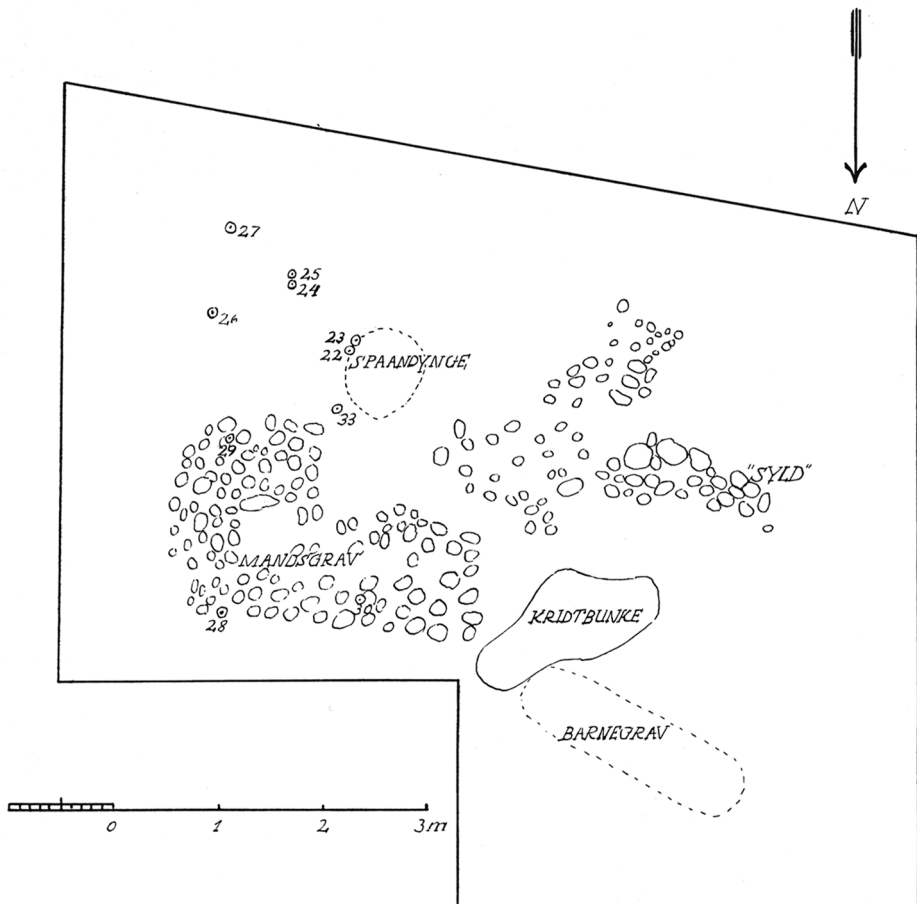


Fig. 7. Nordlige udgravningsfelt (B). Tallene referer til beretningen, hvor hver enkelt optaget stykke har sit nr. Opmålt af Grantzau.
Northern excavation area (B).



Fig. 8. Ildsted i højens midte, visende højens opbygning efter terrænets kurver.
Therkel Mathiassen holder pressemøde på Mellemholm i marts 1952.

Hearth in centre of mound, showing mound construction following contour of ground.
Therkel Mathiassen holding press meeting at Mellemholm, March 1952.

Ulla Poulsen Skou fot.

Hvad derimod fandtes, var mislykkede og itubrudte stykker, foruden måske noget af flintsmedens værktøj. Her er en sammenligning med fundet fra Fornæs meget nyttig²⁾.

Det viser sig, at sagerne fra Mellemholm er mindre varierede end sagerne fra Fornæs. Firsidede planker til økser fattes, ligesom dolkfæster med mere omhyggelig hugning ikke findes. Derimod er de for Fornæs-pladsen typiske »næb« meget almindelige, og tykke, halvfærdige spidser af segl og dolke lå ofte i spåndyngernes udkant.

Blandt disse afbrudte spidser fremkom flere med en drejning indad og opad, som – hvor de findes hele – viser sig at være en segltype, der kun kan tydes som forsøg på at efterligne en bronzesegl med størst bredde nærmest skaffet og en knop på anglen, som D. O. IV 407 eller 408. Disse typer afbilder og beskriver H. C. Broholm under yngre bronzealder, men medgiver i sin fortekst, at de daterede fund af sådanne seglblade er fra 2. periode opefter³⁾.

Axel Steensberg udskiller typen i flint, men daterer den til sen stenalders⁴⁾. Steensberg afbilder på pag. 65 et sådant seglblad af tydelig »bronzeform« og på pag. 83 dets forbillede i metallet, som han sætter til

bronzealder. Nu ville et helt stykke, fundet på Mellemholm, have bestyrket en datering af også flintblade af denne form til bronzealder, men et sådant forekom ikke, og de fundne brudstykker ma da afgive grundlaget for dateringen(fig. 10), som dog må kaldes så sikker, som en datering efter en enkelt fundplads nu engang kan være. Men formens fravær i Fornæs-fundet bestyrker opfattelsen af dette fund som typologisk – og vel også kronologisk – ældre end Mellemholm.

P. V. Glob henviser i sin publikation af Fornæs-fundet til flinteksport til Norge i bronzealder. Måske skal også Mellemholm-fundet tydes derhen, men det må dog bemærkes, at med flintseglen af bronzetyper fremstilledes også et redskab for det danske marked. Steensberg publicerer således 48 sådanne seglblade af 4 forskellige undertyper, som alle vil kunne trækkes op i bronzealder på grundlag af fundene på Fornæs og Mellemholm.

Men at disse sene flintpladser producerede for den rene nytte, uden det hensyn til skønhedsvirkning, der spores i ren dolktid, er klart nok, og skulle heller ikke være mærkeligt, når man vel betænker, at bronzen på denne tid havde trukket udøvelsen af kunsthåndværk hen på sig. Sagerne fra Mellemholm gør et retarderet indtryk, de synes tydeligt på vej nedad fra dolktidens teknik og formfornemmelse. Genoptagelsen af flintøkstens simpleste form, skiveøksen, peger vel i samme retning.

Hvad nu gravene angår, synes mandsgraven at være ældst, idet dens hele udstyr hører til 1. periode. Barnegrav og kvindegrav synes at være en periode yngre, men her må dog bemærkes, at halvbuerne på bæltepladen har sine paralleller så tidligt, at det måske kan trække kvindegraven ned i første del af 2. periode – hvis stiltræk da overhovedet tillader så stringente slutninger.

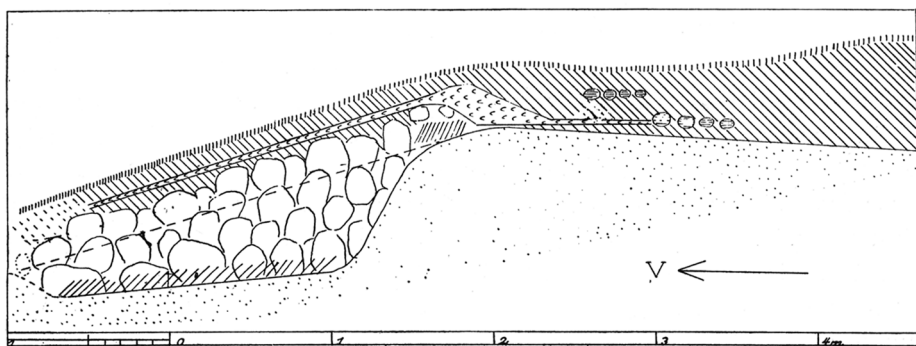


Fig. 9. Skematisk snit af kvindegraven og højen i øst-vest.

∞∞∞ Sodblandet flyvesand. «« Skaldyng og skallag. ○ ⊙ Kampesten.

/// Knogler af gravlagt og ofret person.

Schematic section through woman's grave and mound, E-W.

∞∞∞ Drift-sand mixed with soot. «« Shell layer and shell-heap. ○ ⊙ Boulders.

/// Bones of inhumed and sacrificed persons.

Opmålt og tegnet af Grantzau.

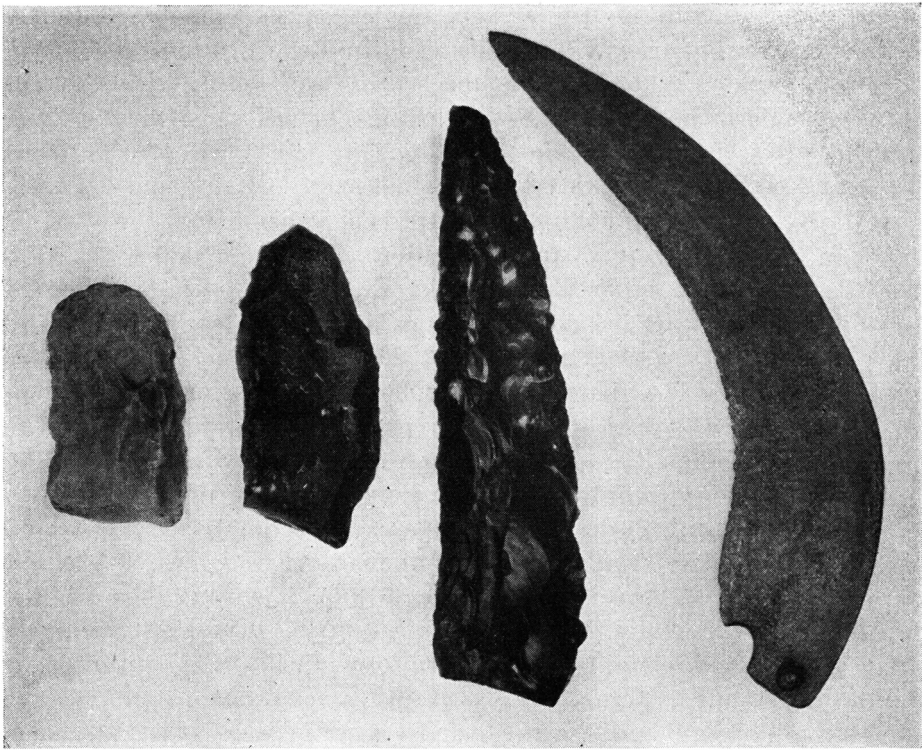


Fig. 10. 1-2 afbrudte, halvferdige flintspidser til segl som nr. 3, 3 flintsegl af »bronzeform«, 4 bronzesegl med knob på anglen.

1-2, broken, half-finished flint points belonging to sickles of type shown in 3;
3, flint sickle of "bronze" type; 4, bronze sickle with knob at angle.

V. Skaade fot.

Kan man slutte fra gravenes rækkefølge, må den ældste beboelse på stedet altså være den nordlige. Mens man boede og arbejdede her, døde manden og blev gravlagt i nær forbindelse med boplads og arbejdsplads. Endnu boende på dette sted, måtte man gravlægge barnet. Men da kvinden døde, var man flyttet til den sydlige og mere givtige del af pladsen, hvor man så begravede hende i de levendes umiddelbare nærhed, som skik var på Mellemholm. Siden blev man på stedet endnu i nogen tid, nemlig så længe der var råflint nok at finde.

Man kan ikke undgå den tanke, at de levende i ret lang tid har haft lugten af de nødtørftigt tildækkede lig ind på sanserne. Den utilstrækkelige tildækning gælder endda mest de i gravens fodende nedlagte lig, som vel næppe kan forklares på anden måde end som menneskeofring – jævnfør brandbegravelsen i Egtvedpigens kiste. At denne makabre gravgave hidtil har været uden sidestykker fra samme tid, er ikke så mærkeligt, som det kan synes.

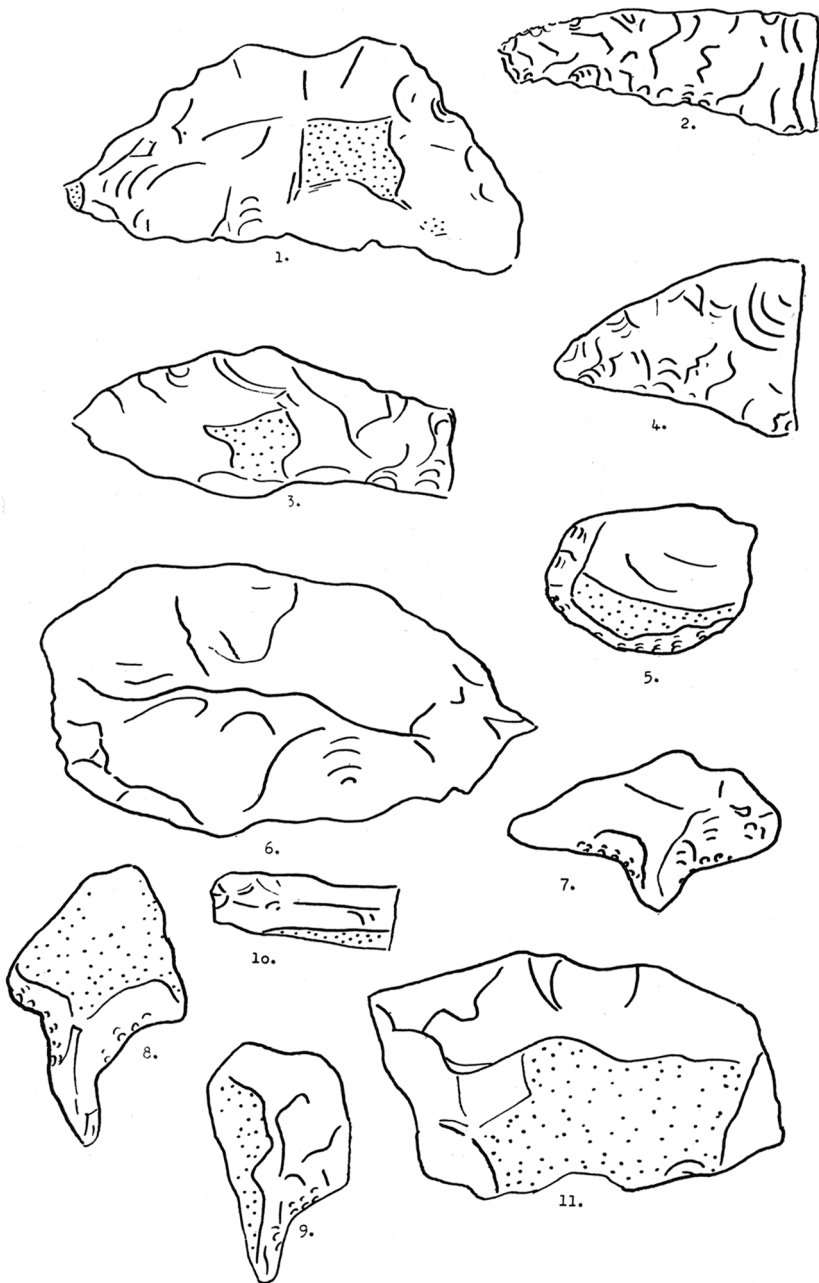


Fig. 11. Typiske former af flintarbejder fra Mellemholm: 1. forarbejde til segl med kalkskorpe, 2. brudstykke af seglblad, 3. forarbejde til dolk eller spydblade, 4. brudstykker af segl, 5. skiveskraber med rester af skorpe, 6. planke med behugning på begge sider, 7-9. »næb«, de to med rest af skorpe, 10. flække, 11. planke.

Typical flint types from Mellemholm: 1, preliminary stage of sickle, with cortex; 2, fragment of sickle blade; 3, preliminary stage of dagger or spearhead; 4, fragments of sickles; 5, disc-scraper with remains of cortex; 6, shaped block, with flaking on both faces; 7-9, "beaks", two showing remains of cortex; 10, blade; 11, shaped block.

Lignende grave med menneskeoffer kan nemlig være fundet i mængde uden at være blevet erkendt. Hvor ofret er lagt højt oppe i graven uden gravgods af nogen art, vil knoglerne være så meget mere udsatte for opløsning, at de enten er borte lige til tandemaljen, eller deres sammenbukkede stilling og excentriske placering vil føre til den slutning, at de intet har med den oprindelige grav at gøre. Det særlige forhold på Melleholm, der gjorde disse menneskeofres tilhørsforhold så klart, var dels gentagelsen i to grave, dels stedets uberørte henliggen siden oldtid. Blot en enkelt dybere pløjning med fjernelse af de sten, der stak op i plovfuren, ville have umuliggjort enhver erkendelse af kvindegrens menneskeoffer.

Melleholm-gravenes tidlige datering forklarer måske også deres uortodokse form, der så grelt afviger fra det klassiske billede af ege-kistegraven i storhøjen. Dette giver anledning til endnu engang at beklage, at den rige kvindegrav i strandvolden ved Gedsted blev taget op med en skovl. Men måske ligger endnu en plads som Melleholm urørt – ved Binderup i Vokslev sogn, lige syd for Nibe bredning – og viser dette sig at være tilfældet, vil erfaringerne fra Melleholm gøre en undersøgelse af denne plads mere sikker i metoden.

Det vigtigste resultat af gravningen på Melleholm er imidlertid dette, at den sammenglidning af stenalder og bronzealder, der så ofte er påstået og diskuteret, hermed er dokumenteret. Er der end tale om en stenalder i teknisk og kunstnerisk tilbagegang, har hovedformålet med bosættelsen dog været flintudvinding, så det må være berettiget at tale om en boplads fra stenalder over grave fra bronzealder.

Pladsen blev opdaget af O. Marseen i oktober 1951, og hele undersøgelsen blev gennemført som vintergravning, afsluttet i april 1952, hvilket medførte, at alle fotografier er taget på våd bund og under gennemgående uheldige belysningsforhold, så de rette kontraster kun sjældent var tilstede. Illustrationerne må derfor nødvendigvis væsentligst blive tegninger.

Detailopmålingerne er udført af Sylvest Grantzau, mens terrænkort er opmålt og nivelleret af Carl Andersen. Medlemmer af Jysk Arkæologisk Selskab, Aalborg-kredsen, har delt sliddet med den store skovl mellem sig, hvilket vil sige, at det meste arbejde er gjort lørdage og søndage.

Denne korte redegørelse for et kammeratligt holdarbejde er ikke alene en skyldig anerkendelse af den indsats, alle villige hjælpere har ydet. Den er tillige en forklaring på, hvorledes en undersøgelse af et ret stort og varieret objekt har kunnet gennemføres næsten uden udgift for museet, skønt den har krævet omkring 5–600 arbejdstimer i marken. Kun ved uselvisk vilje til samarbejde, uden forskel på fagfolk og amatører, kan en sådan udgravning klares uden at sprænge et provinsmuseums minimale budget.

SUMMARY

Mellemholm.

In the parish of Nørholm, in Hornum Herred, North Jutland, stands an isolated hill, formerly an island, called Mellemholm. Its western side, out towards the Nibe estuary in Limfjord, is a shallow slope of flint, pebbles and gravel, at the foot of which are broad flats, now cultivated.

On this slope three graves containing objects of bronze were found in the course of an investigation. One was a woman's grave containing a belt plate, an armlet and a ring, another a child's grave containing an armlet and a ring, and the third a man's grave with a belt clasp and a pin.

Across the foot-end of the woman's grave lay a human skeleton in a sharply contracted position, only barely covered by a layer of oyster shells and rubbish. A similar discovery was made in the child's grave, whereas the man's grave, on account of the absence of calcium in the soil, showed no trace of skeletons. It must nevertheless be considered as established that it was the custom on Mellemholm to accompany burials with a human sacrifice.

Above the graves lay the remains of a settlement site, with large quantities of flint swarf from the manufacture of implements, with discarded implements and with trial strikes of raw flint. Above the woman's grave this layer was thicker, forming a low tumulus, the contours of which were somewhat vague but in general followed the conformation of the ground. This tumulus had been formed gradually as a result of the inhabitants of the settlement having had their workplace and their hearths here. These were time and again drifted over by wind-borne sand, whereupon new hearths were built above the sand. Food remains were discarded on this site, including a heap of oyster shells, which, however, are probably merely the more imperishable remains of a more varied refuse heap. The western edge of this heap of shells extended to cover the woman's grave, and its calcium content helped to preserve the bones in this grave, particularly those of the sacrificial victim, which lay immediately under the shell heap and would even appear not to have been completely covered by earth, before the shell heap extended over them.

The stratification of the shell heap above the woman's grave established that the graves were earlier than the settlement, or at least that the settlement continued to be occupied for some time after the inhumations. The reason for the eventual abandonment of the settlement was doubtless that the supply of raw flint was used up.

The types of implements found are those of the latest phases of the Stone Age, though only one specimen – a sickle – was found unbroken. Fragments of sickles are numerous and include some of a type which must have had a bronze sickle as prototype (fig. 10); fragments of spearheads or daggers are also common. On the other hand axe semifabricata are absent and the whole range of objects appears to be of later date than the flint smithy at Fornæs,

even though some types are common to both sites, among these the implement which P. V. Glob calls a "beak" and which is common in both discoveries.

This site appears to prove that implements of flint were manufactured and used right up into the Second Period of the Bronze Age, and even to have been so dominant that there is good reason for calling Melleholm a Stone Age settlement lying above Bronze Age graves!

Peter Riismøller.

★

NOTER

¹⁾ Årbøger 1940, s. 117. ²⁾ P. V. Glob: En flintsmedje på Fornæs. *Kuml I*, 1951, pag. 23 f. ³⁾ H. C. Broholm: *Danske Oldsager IV, Yngre Bronzealder*, pag. 50, sp. 1. ⁴⁾ Axel Steensberg: *Ancient Harvesting Implements*. *Nationalmuseets Skrifter Arkæologisk-Historisk række 1*, pag. 63—100.