

KUML



ÅRBOG FOR JYSK ARKÆOLOGISK SELSKAB
1953

With Summaries in English

KUML

ÅRBOG FOR JYSK ARKÆOLOGISK SELSKAB

1953

With Summaries in English

UNIVERSITETSFORLAGET I AARHUS

1953

Forside: Stendysse ved Torup på Mols

Redaktion:
P. V. GLOB

Copyright 1953
by
Jysk Arkæologisk Selskab

Printed in Denmark
by
Aarhus Stiftsbogtrykkerie A/S

Clicheer:
Hammerschmidt — Århus

INDHOLD

<i>Karl Martin Nielsen: Kuml</i>	7
<i>Holger Rasmussen: Hasselø-egen</i>	15
<i>Hans Norling-Christensen: Vestlandskedler og malede glas</i> ...	47
<i>Povl Simonsen: To djurslandske mosefund</i>	61
<i>Hans Christiansson: Jellingestenens bildvärld</i>	72
<i>Oscar Marseen: Fangstfolk på Selbjerg</i>	102
<i>Grantzau, Marseen og Riismøller: Melleholm</i>	121
<i>Hans Neumann: Et løveglas fra Rinlandet</i>	137
<i>C. J. Becker: Stenaldergrav fra Gabøl</i>	155
<i>Kristian Jeppesen: En græsk pyxis fra Homers tidsalder</i>	165
<i>Niels Thomsen: Om en vestjysk stald</i>	171
<i>Thorkild Ramskou: Ragnarok</i>	182
Jysk Arkæologisk Selskab	193

FANGSTFOLK PÅ SELBJERG

Af OSCAR MARSEEN

Det skønne frodige Øland på nordsiden af Limfjorden i Øster Hanherred er først i nyere tid blevet landfast. Afvanding og dæmninger har forvandlet hav til frodig agerjord, som nu de første husmandspionerer gennem slæb og sved får til at yde mange fold.

På sydvestspidsen af øen, ved foden af en sydvendt havskrænt, fandt en lille skare mennesker for ca. 4000 år siden et velegnet sted at slå lejr. Stedet må have passet dem godt, de blev der længe. I dag har vi ved udgravning af deres boplads fået en hel del at vide om en for os i Danmark hidtil ret ukendt stenalderkultur, den grubekeramiske kultur.

Denne kultur kommer fra Sverige, hvor man har kaldt den boplads-kulturen eller den grubekeramiske kultur, sidste benævnelse afledt af ornamentikken på lerkarrene bestående af horisontale rækker af gruber. I Sverige er kulturen velundersøgt og belyst gennem flere publikationer. Hovederhvervet har der været fiskefangst og jagt på havets pattedyr, samt svinehold og i enkelte tilfælde kohold. I Danmark har man fundet spor af kulturen på øerne i Kattegat, langs dets kyster og fjorde og på Bornholm. Ofte findes dens bopladser på de samme steder, hvor ertebøllekulturens folk holdt til.

I 1950 kom den første afhandling til belysning af den grubekeramiske kultur i Danmark¹). Efter denne var man klar over, at mulighederne for at finde en grubekeramisk boplads ved Limfjorden måtte være gode. Ret store flintfund var gjort på Livø og mange løsfund af flækkepile og cylindriske flækkeblokke, der er ledetyper for denne kultur, i landsdelene langs fjorden. Et tilfælde førte på sporet. Gdr. Jens P. Jensen på Øland havde meddelt, at han havde et par cylindriske blokke, der var fundet på hans marker. Det blev oplyst, at der ved foden af »Selbjerg« fandtes en køkkenmødding, som flere i årenes løb havde gravet i. Ved henvendelse til en ung amatørarkæolog, Orla Kammersgaard, som for få år siden havde gravet en del i dyngen, blev på spørgsmålet om, hvad der var fundet, straks svaret: cylindriske flækkeblokke og skaftungepile. Oplysningerne blev meddelt til Aalborg Historiske Museum og professor C. J. Becker, som derefter bad mig foretage en undersøgelse af bopladsen.

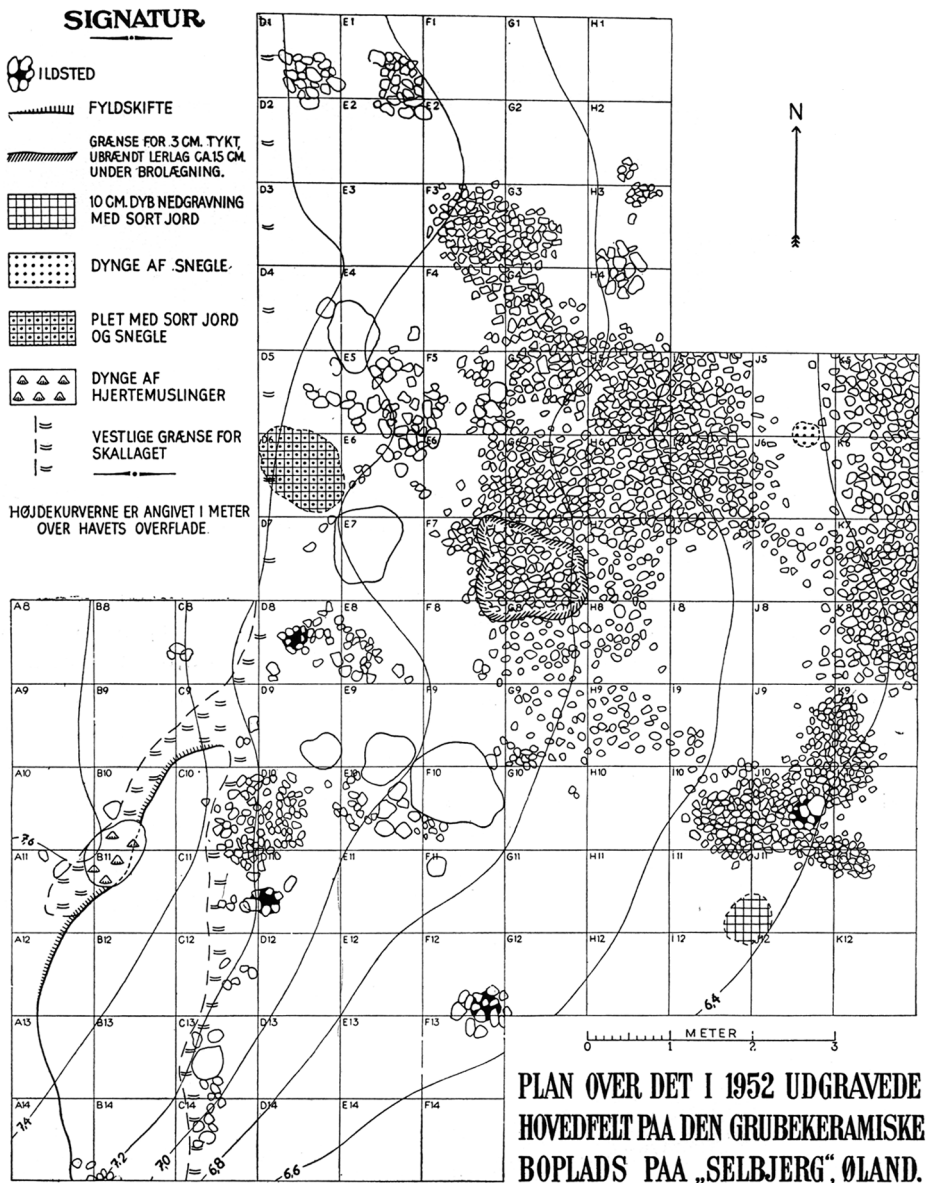


Fig. 1. Plan over bopladsområdet.
Plan of settlement site.

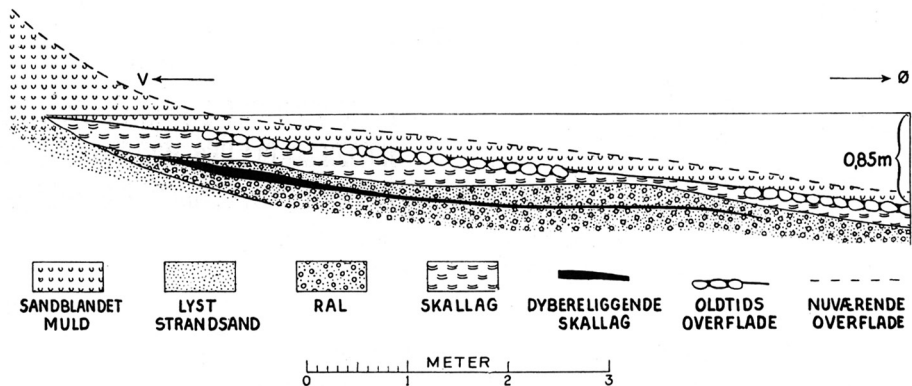
Bopladsen fremtræder som en køkkenmødding af østers, snegle og muslingskaller. Ovenpå dyngen fandtes en brolægning, som før antagelig har dækket hele pladsen. Nu var der pletvis stenfrie områder, som dels skyldes tidligere gravninger og dels en i halvfjerdsenerne forsøgt opdyrking af pladsen. Stedet er nu bevokset med 40–50 års fyrretræer. —



Fig. 2. Lerkarskaar til stærkt udsvæjet kar.
Potsherds of sharply outcurving vessel.

Bopladslaget ligger nu 7,20 m over havet, men da pladsen var beboet i yngre stenalder gik vandet helt op til bopladsen, der har ligget på en ca. 15 m bred strandbred.

Da brolægningen tydede på, at bosættelsen i hvert fald i sidste afsnit havde været permanent, afdækkedes hele arealet for overjord, før en undersøgelse af kulturlaget foretoges, idet vi håbede at kunne fremdrage en hustomt eller bolig. Ved at følge brolægningen og kulturlaget, som på et bestemt sted fortsatte ind under skrænten, viste det sig, at hvor dette ophørte, fortsatte et halvcirkelformet sort fyldskifte endnu længere ind i skrænten (fig. 1. række A. B. C.). I denne indgravning fremkom de første lerskår (fig. 2). I nordre halvdel af fyldskiftet lå der langs dette en balk bestående af østersskaller og sort kulturjord, men desuden en stor samling af snegle, som strakte sig ud over østersskallerne og over og på begge sider af fyldskiftet (fig. 1. felt B 11).



PROFIL GENNEM BOPLADSEN FRA VEST TIL ØST I LINIEN C9-K9 (SE PLANTEGNINGEN)

Fig. 3. Snit gennem bopladsen.
Section through settlement.

BROLÆGNING



**GRUBEKERAMISK
SKALLAG**



SAND OG RALLAG

**SORT SKAL-
OG KULTURLAG**

SAND OG RALLAG



Fig. 4. Snit af kulturlaget.
Section through habitation layer.



Fig. 5. Cylindriske flækkeblokke, 8-13 cm lange.
Cylindrical flaking blocks, 8-13 cms. long.

Der var hverken indenfor eller udenfor det halvcirkelformede fyldskifte antydning af stolpehuller. Det eneste holdepunkt for, at her har været en bolig, er således denne indgravning.

Efter denne afdækning påbegyndtes en undersøgelse af kulturlaget i kvadratmeterfelter. Det viste sig, at dyngen bestod af ældre og yngre lag (fig. 3 og 4) adskilt af et ca. 12 cm tykt sand- og rallag, som klart markerer en havstigning, da hele skallet under det var udvasket og omlejret, hvad vel ikke kunne ske ved en almindelig oversvømmelse. Laget over rallaget viste sig ved udgravning at være af grubekeramisk herkomst. Det nederste skallag indeholdt kun et eneste redskab, en grov, vandrullet kærneøkse²), foruden en del ubestemmeligt flintaffald samt

nogle enkelte uornamenterede lerskår, som i karakter dog snarere minder om yngre stenalder end om Ertebøllekeramik.

Da skal- og kulturlaget under havstigningslaget ikke har givet andre oldsager end ovennævnte kærneøkse, vil jeg lade dette helt ude af betragtning og kun beskæftige mig med det grubekeramiske lag.

Cylindriske flækkeblokke må betragtes som ledetype for den grubekeramiske kultur (fig. 5). Da disse fandtes både på overfladen, i midten og på bunden af laget må man formode, at hele dette lag skyldes en grubekeramisk bosættelse eller ophold på stedet.

På et punkt adskiller den sig klart fra samtidige jættestueboplads, nemlig med dens fundfattigdom i forhold til lagets tykkelse og udstrækning. Dette gælder både flint og stenredskaber, delvis også keramik samt benredskaber, hvoraf der slet ingen fandtes, skønt knoglematerialet er stort, omend dårligt bevaret. På samme punkt adskiller den sig samtidig fra de svenske grubekeramiske boplads, der viser fundrigdom både på flint- og stenredskaber og keramik. Mange kvadratmeter indeholdt således kun nogle få knogler og lidt flintaffald. Ofte var flintaffald tegn på, at vi nu nærmede os en cylindrisk blok; tættere og tættere lå afslagene indtil selve blokken kom, omgivet af et tykt lag flintaffald. I enkelte tilfælde lå den dog ca. 1 meter fra tilhuggerstedet. Bortset fra disse små flintsmedier var laget meget flintfattigt, ca. 75 stk. flintaffald pr. kvadratmeter.

Med hensyn til cylindriske blokke gav gravningen lejlighed til interessante iagttagelser. Råproduktet har været 4 cm tyk, flad strandflint (fig. 6). Det er forbavsende, at man af et flintstykke med så ringe tykkelse har kunnet forme en cylindrisk kerne, men det må have været en



Fig. 6. Raaprodukt til flækkefremstilling, 4 cm tyk strandflint.
Raw material for blade production, beach flint 4 cms. thick.

nødvendig fremgangsmåde for at få brugelige, lige flækker. Flere af de cylindriske blokke har skorpe på to sider, hvilket viser råproduktets tykkelse. Mange regulære og brugbare flækker har man således ikke kunnet få af en blok, måske kun nogle få, da der ved hver blok lå fra 10 til 20 spåner. – I et særligt heldigt tilfælde kunne fremgangsmåden ved tildannelsen af en cylindrisk blok iagttages. Samtidig gav det en forklaring på de forholdsvis mange rygflækker, der fandtes. For at få blokken cylindrisk har man retoucheret plankens ene sidekant fra to sider, så denne dannede en spidsvinkel. Efter retoucheringen er flækken blevet afslået. – Den første afslåede flække bliver således en rygflække. I eet tilfælde har man kun nået at få sidekanterne retoucheret og ikke fået flækken afslået. Den påbegyndte blok er nu et bevis på fremgangsmåden. Den fortæller os også, at rygflækken ikke må betragtes som et særligt redskab, men som et affaldsprodukt. Rygflækken fig. 7 må altså her betragtes som et affaldsprodukt, og det samme er sandsynligvis tilfældet i andre stenalderkulturer, selv om den lejlighedsvis kan være brugt som kniv eller skraberedskab.

Af flækkepile fandtes ved undersøgelsen kun tre fragmenter, den ene med skafttungen bevaret, de to med skafttungen afknækket (fig. 8 nr. 1–3). Ved Orla Kammersgaards tidligere gravninger fandtes tre

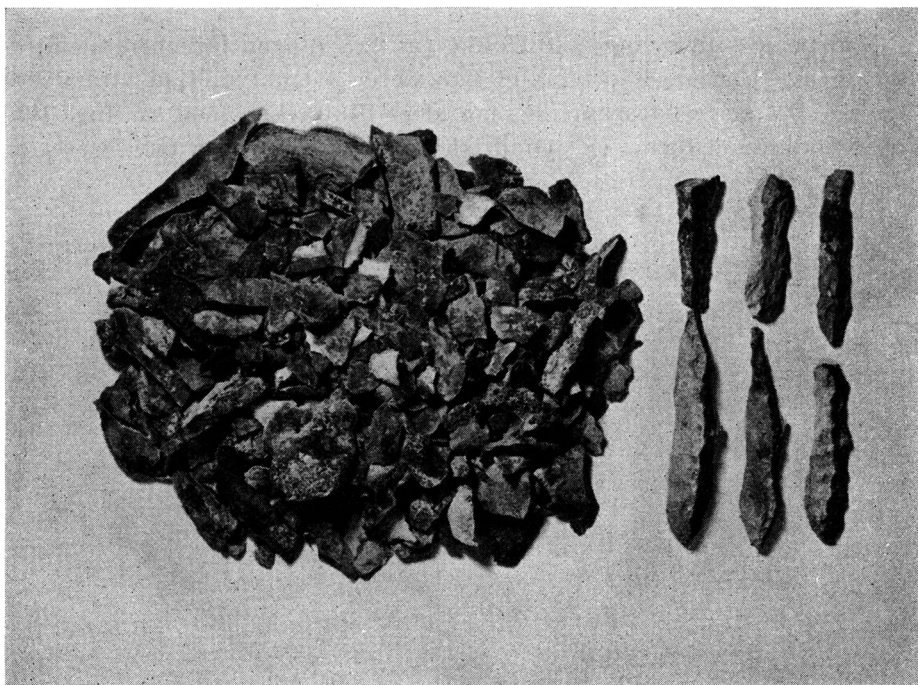


Fig. 7. Flintaffaldsdyng og rygflækker.
Heap of flint swarf and keeled blades.



Fig. 8. 1-2-3 fragmenter af flækkepile, 4-5 sidetandede flækkeredskaber.
1-2-3, fragments of blade arrowheads; 4-5 edge-toothed blade tools.

hele flækkepile (fig. 9). Af økser fremkom i brolægningen en opskærpet 11 cm lang tyknakket, sleben flintøkse³). I en lille flintplet med cylindriske blokke fandtes halvanden tværpil, der viser, at typen er brugt omend sjældent. Af andre bemærkelsesværdige redskaber må de af Orla Kammersgaard fundne flintsave eller segl noteres. Efter opgivelse er de fundet ovenpå brolægningen. Deres længde er 8-9 cm, den ene med plan bagside (fig. 9)⁴).

Alle lerskårene fra Øland er af farve lys gul-rød og af ret grov lermasse, stærkt kvartsblandet og iøvrigt dårligt brændt. Tykkelsen varierer fra 5-6 mm til 11 mm. På enkelte af skårene til et kar kan iagttages, at i hvert fald dette kar er opbygget af strimler (fig. 2). Undtaget fra ovennævnte om farve og struktur er et jættestuekar, der er sort og af en fin og tæt konsistens og godt brændt (fig. 10). Samme kar må vel give dateringen af den grubekeramiske kultur på dette sted. Karret lå nemlig på bunden af skallet i sikkert urørt lag med brolægning over. Havde det været fundet på overfladen, ville man med rette kunne sige, at det måske var blevet efterladt der i en senere periode. I ornamenterne på karret sidder endnu den hvide kridtmasse, man har brugt til at fremhæve dem med. Karrets tilstedeværelse på pladsen må vel betragtes som et udtryk for samkvem med jættestuefolket. - Et grubekeramisk kar er afbildet som fig. 11 med pindstikrække under mundingsranden, derunder en horisontal gruberække og lige oven over det skarpe skulderknæk en

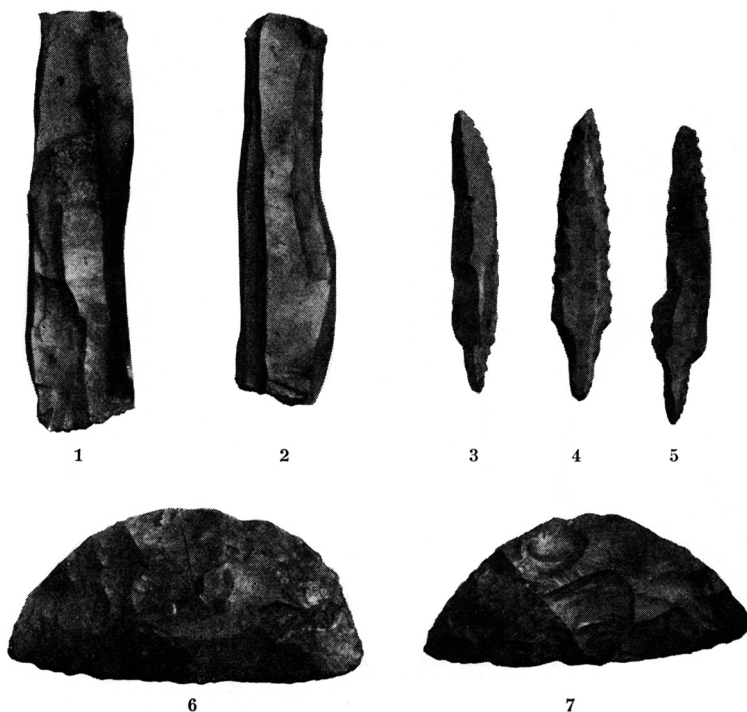


Fig. 9. Redskaber fra tidligere udgravninger ved O. Kammersgaard: 1-2 cylindriske flækkblokke, 3-5 flækkepilespidser, 6-7 segle.

Implements from O. Kammersgrrd's earlier excavation: 1-2, cylindrical flaking blocks; blade arrowheads; 6-7, sickles.

række stempelindtryk, og under skulderknækket igen pindstik. Ligesom bærende og forbindende disse rækker ses med mellemrum en række vertikale pind- eller stempelindtryk. – Tilsvarende ornamenten findes på svenske grubekeramiske kar⁵).

Der fandtes fragmenter af to lerlag, ca. 18–20 cm i diameter og 12 mm tykke (fig. 12).

Alle lerskår er forøvrigt meget dårligt bevaret, kun i eet tilfælde var der så mange skår, at et nogenlunde helt kar har kunnet samles (fig. 13). Dette kar er uden ornamentik, kun med fingerindtryk i mundingsranden, og forøvrigt af en type, som kan genfindes både i sen ertebølle-tid, dysse- og jættestuetid. Fig. 14 og 15 viser forskellige lerskår fundet i brolægningen⁶).

Det samlede fund fra undersøgelsen er som følgende:

Flintplanker	7
Cylindriske flækkblokke	13
Flækkepile med skafttunge	4
Fragmenter af flækkepile	2
Tyknakket økse, bredægget	1

Fragment af ildskørnet, tosidet spidsnakket økse sleben, D. O. II. 591	1
Sidetandede flækkeredskaber	2
Fragment af flintdolk eller spyd	1
Segl eller sav	3
Skiveskrabere	3
Prikhugget slagsten, flint	1
Slagsten af kvartsit	6
Slagsten af granit	1
Amboltsten, afknust begge sider	1
Rygflækker	19
Flækker	40
Flintaffald, gennemsnitlig 75-100 pr. m ²	
Lerskår med ornamentik	350
Lerskår uden ornamentik	650

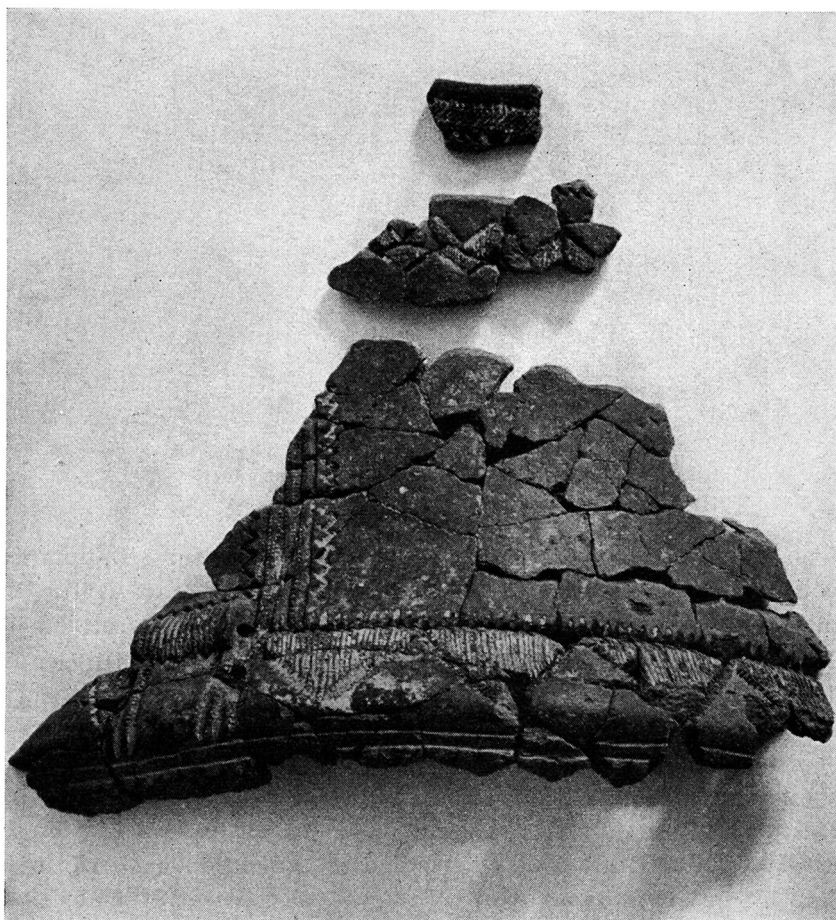


Fig. 10. Jættestuekar fundet nederst i skallaget, umiddelbart ovenpå rallag.
Passage-Grave vessel discovered at bottom of shell layer, immediately above sand layer.



Fig. 11. Grubekeramisk kar med skarpt skuldertræk.
Pit-Ware vessel with sharply angled shoulder.

I omtalte afhandling om den grubekeramiske kultur i Danmark anføres det, at kulturen her må betragtes som en ikke bofast kultur. Visse faktorer ved Øland-bopladsen synes dog at afkræfte dette, selv om C. J. Becker vel nok har ret i, at kulturens påvisning i Danmark ligger i udkanten af dens udbredelse, men så svagt repræsenteret, som det anføres, er den sandsynligvis ikke. Øland-fundet viser jo, hvor svær den er at erkende i marken. Hvis ikke de uforgængelige østersskaller her havde været efterladt, er det tvivlsomt, om fundet var blevet gjort. Havde stedet været under dyrkning, ville det, uden skaller, kun have røbet sig ved lidt flintaffald, da så dårligt brændte og stærkt opløste lerskår hurtigt ville været gået til grunde. Det meste af materialet til publikationen har C. J. Becker samlet på museer og i private samlinger, og en stor del af alle flækkepile stammer fra jættestuer. Disse piles til-

stedeværelse i jættestuerne tolkes som kun et udslag af handelssamkvem, således at forstå, at jættestuefolket ikke selv har kunnet fremstille disse pile eller den forstærkede bue, som må være en betingelse for anvendelsen af disse pile. – Indtil stærkere beviser fremkommer, må man vist være varsom med at betragte flækkepilen med skafttungen som en ledeform alene for den grubekeramiske kultur. Sandsynligvis har det grubekeramiske folk haft en sådan forstærket buetype, men jættestuefolket har vel ikke erhvervet sig pilespidserne, uden også at have set eller selv kunnet fremstille sig en sådan buetype, thi uden en sådan ville pilespidserne være værdiløse. Samtidig må man tage i betragtning, at jættestuefolkets flintteknik vel ikke hører til de ringeste, således at de også selv har været i stand til at fremstille skafttungepile.

Det anføres i omtalte afhandling, at det grubekeramiske folk i Danmark må betragtes som et udpræget fangstfolk. Øland-bopladsen fortæller dog, at de her har været bofaste og haft et ikke ringe ko- og svinehold.

Det store knoglemateriale har Magnus Degerbøl, Zoologisk Museum, velvilligst undersøgt og bestemt, for hvilket herved bringes en hjertelig tak. Det vil her være uden betydning at bringe hele knoglelisten, men nedenstående bringes Degerbøls sammendrag:

»Jeg fremsender hermed den endelige liste over Deres udgravningsmateriale fra den grubekeramiske boplads på Øland. Det vil heraf frem-

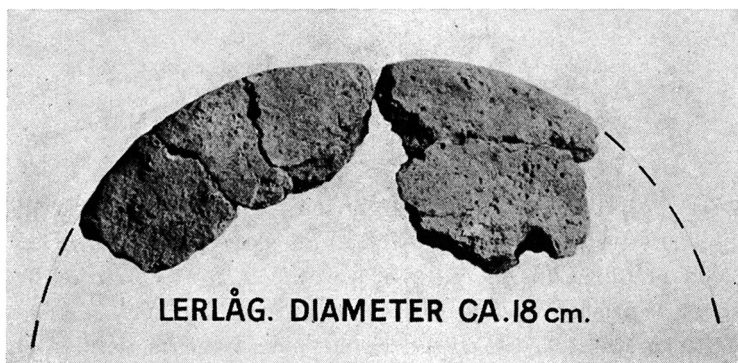


Fig. 12. Fragment af lerlaag.
Fragment of pottery lid.

gå, at kronhjorten er det dyr, der er talrigest repræsenteret, men dernæst følger tamdyr: ko (også yngre dyr) og svin. Får (eller ged?) er kun svagt repræsenteret.

Af vilde, jagtbare dyr foreligger iøvrigt rester af følgende pattedyr: gråsæl (adskillige tænder), bjørn (øvre del af spoleben), marsvin (del af øreknogle).

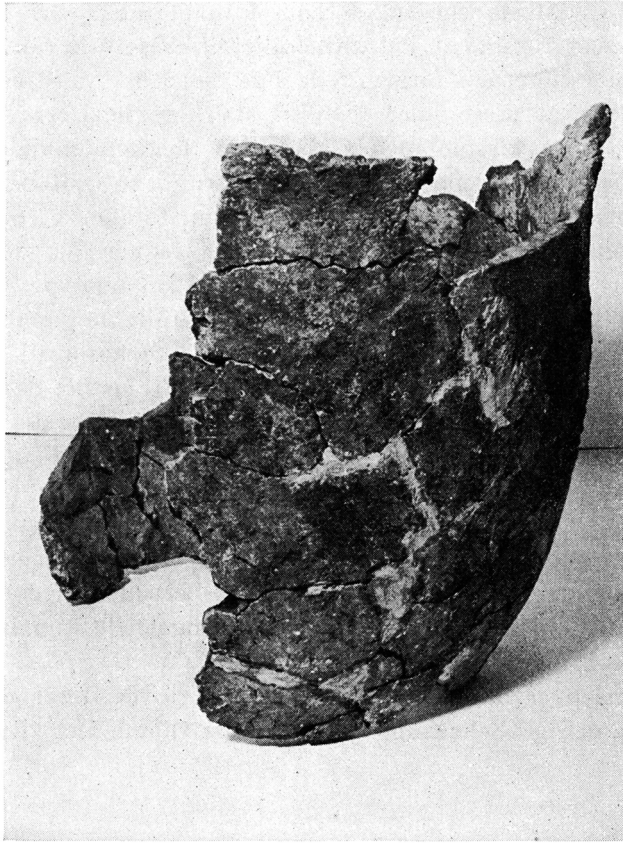


Fig. 13. Kar med fingerindtryk i mundingsranden, højde 25 cm (bunden mangler) fra grube i brolægning.
Pottery vessel with finger impressions in rim, height 25 cms. (base missing), from pit in stone paving.

Af fugle: gejrfugl (et par halshvirvler), knortegås (adskillige knogler), toppet skallesluger, havørn, andefugl, skarv. Skrubtudse er repræsenteret ved et par knogler. Af fisk foreligger kun et enkelt fragment. Menneske er repræsenteret ved et fragmenteret hælben.

Om tamsvinets størrelse giver et par øvre bageste tænder en antydning, de måler henholdsvis 33 og 34 mm i længde, d. v. s., at de er af ret beskeden størrelse. Det er ganske interessant at bemærke, at bjørnen er repræsenteret, selv om flere fund af denne art kendes fra yngre stenalder. Bemærkelsesværdigt er ligeledes knoglerne af gejrfugl. Formentlig er dette dyr blevet dræbt i yngletiden, altså vidnesbyrd om sommerbebyggelse. Knortegåsen er jo en vintergæst herhjemme. I sidste halvdel af september begynder det store træk om efteråret, forårstrækket begynder i slutningen af februar«.

Knoglematerialet fortæller således, at næst efter kronhjort er ko og

tamsvin dominerende. En så stor procent må skyldes fast kvæg- og svinehold og kan sandsynligvis ikke tolkes som resultat af tilfældige røvertogter eller ran af det samtidige jættestuefolks husdyr. Knogler af gejrfugl må efter Degerbøls opfattelse tages som udtryk for sommerbeboelse, medens det store antal knogler af knortegås fortæller om vinterbebyggelse. Knoglematerialet giver således udtryk for helårsbeboelse.

Bopladsens ringe indhold af pilespidser og økser giver ikke udtryk for noget krigerisk eller særlig stærkt fangstpræget folk. Keramikmaterialet fortæller om fast bosættelse og fredelige forhold. Lerkar er sandsynligt blevet brændt på stedet, idet der i den halvcirkelformede indgravning fandtes en klump færdigblandet lermasse.

Indsamling af østers, snegle og muslinger har, i modsætning til tidligere opfattelser, spillet en stor rolle på Øland-bopladsen, da bopladslaget for størstedelen består af sådanne. – En del gråsælknogler og mange vade- og vandfugleknogler bekræfter derimod, at folket har været meget aktivt til søs. At kun en enkelt fiskeknogle er fundet, skyldes måske de dårlige bevaringsforhold.

Af de mange og velundersøgte svenske grubekeramiske bopladser har kun få haft bevaret knoglemateriale, men de fortæller også om udstrakt svinehold og i enkelte tilfælde kohold⁷). – Undersøgelse af lerskårene

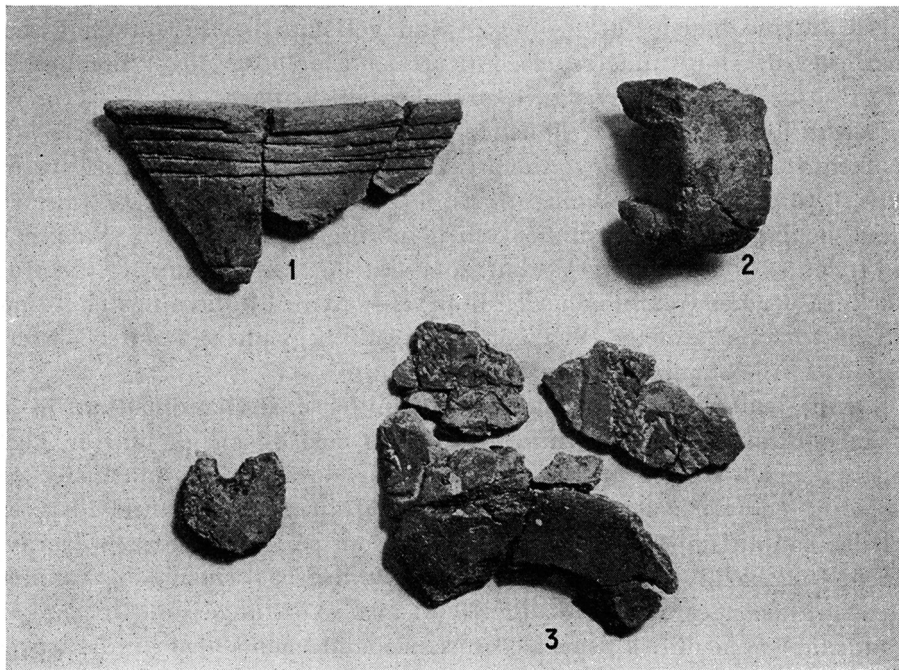


Fig. 14. Lerkarskaar. 1-2 fundet i brolægningen.
Potsherds. 1-2 found in stone paving.

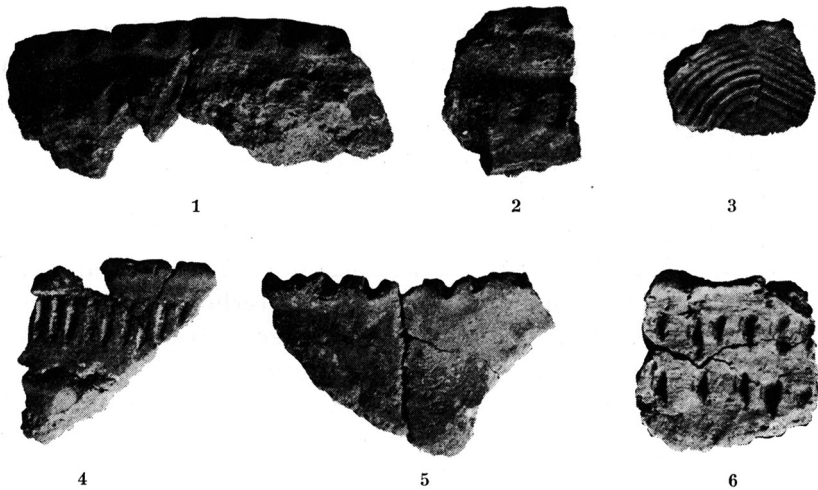


Fig. 15. Lerkarskaar. 1-5 fundet i brolægningen.
Potsherds. 1-5 found in stone paving.

med henblik på kornaftryk har desværre endnu ikke kunnet fortages⁸). Interessant vil det jo være, om den vil kunne vise tegn på korndyrkning.

Mellem det øvrige knoglemateriale må fremhæves knoglerne af den nu over hele verden uddøde drontefugl, gejrfuglen. Det sidste par i verden blev den 3. juni 1844 dræbt på den lille klippeø Eldey ved Island. – Det fundne hælben af menneske kan vel ikke bevise kannibalisme, men efter de store undersøgelser af ertebølleboplads, hvor menneskeæderi klart er blevet påvist⁹), kan tanken ikke afvises.

Nyere undersøgelser af lignende boplads skal her kort omtales.

Sommeren 1951 foretog Aalborg Historisk Museum ved konservator Sylvest Grantzau en gravning på Gjøl ved Limfjorden ca. 10 km fra Øland-bopladsen. – Der var her ved planering konstateret en skaldyngede ved foden af den gamle havskrænt, som vest for Gjøl by danner et skarpt knæk, så der her fremkommer en holm eller pynt. Udgravningsfeltet omfattede 80 kvadratmeter. Ved udgravningens begyndelse fandtes i overjorden en flækkepil med skafttunge.

Denne boplads viser mange lighedspunkter med Ølandpladsen, bl. a. en halvcirkelformet indgravning i skrænten med ildsted og lerskår, brolægning neden for skrænten, skallag bestående af østers, muslinger og snegle og endelig isolerede dynger af flintaffald (fig. 17). Endvidere er her den samme udprægede fundfattigdom som på Ølandpladsen. Udgravningen tog ca. 3 uger, og først på udgravningens sidste dag fandtes daterbare oldsager, nemlig en flækkepil med skafttunge samt to lerskår (randskår) af neolitisk type med to horisontale bånd med krydsskravering under mundingsranden, og under disse vertikale rækker af samme bånd med krydsskravering. Farven på keramikken er gulrød, og leret

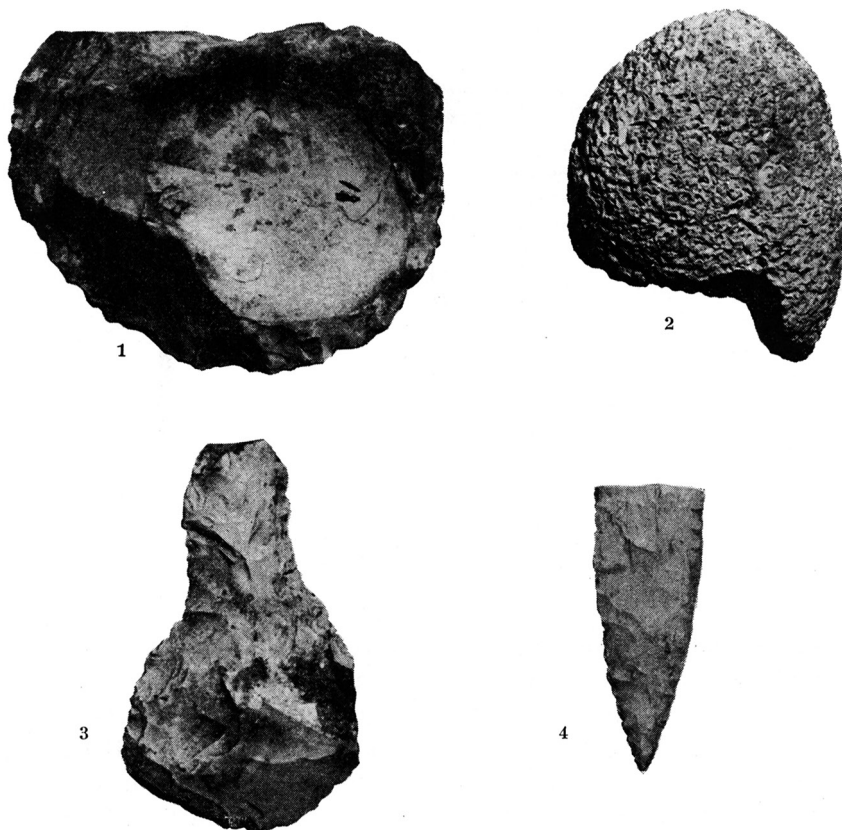


Fig. 16. Flintredskaber: 1 og 3 daarlige skrabere, 2 prikbugget knusesten af flint, 4 fragment af dolkspids, fundet i brolægning.
 Flint implements: 1 and 3, poor scrapers; 2, flint hammer-stone, shaped by pricking; 4, fragment of dagger-point, found in stone paving.

er stærkt kvartsblandet. Udover disse oldsager fandtes i flintdyngen kun: 1 stor sten med afknusninger (amboltsten), 1 lille slagsten, 1 forarbejde til dolk eller spyd, fragment af tyknakket økse, 1 flække samt 4 planker. Af knogler fandtes ingen, hvilket måske skyldes dårlige bevaringsforhold.

Man antog ved udgravningens afslutning, på grundlag af de to neolitiskprægede lerskår, at man her stod over for en jættestueboplads. men efter Ølandgravningen vil det være naturligt at betragte den som grubekeramisk, da en jættestueplads af denne udstrækning, efter hidtil kendte udgravninger af sådanne, må antages at ville have vist en anderledes righoldig forekomst af oldsager, det være sig både flintredskaber som skrabere, økser m. m. og i særdeleshed keramik.

Efter dagspressens omtale af Ølandfundet kom der til Aalborg Museum indberetning fra gårdejer Hans Hundevad, Smedegaard, Nr. Tran-

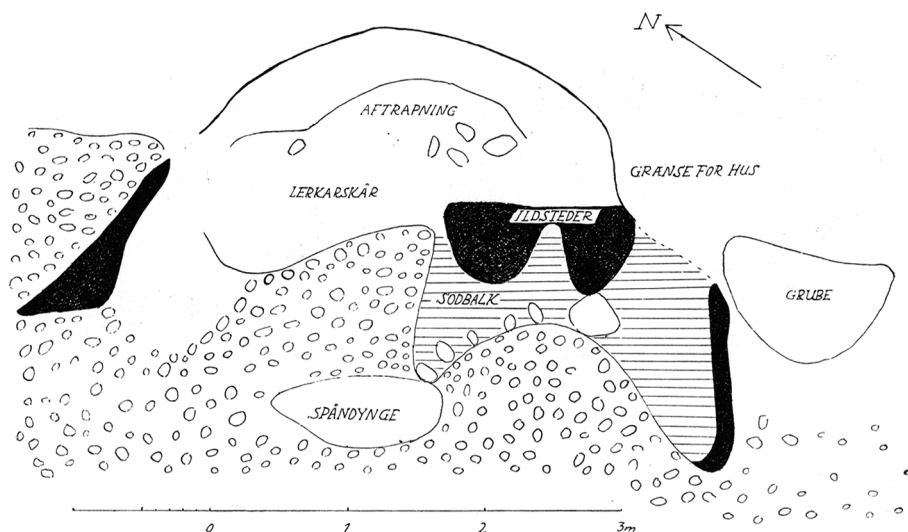


Fig. 17. Plan over udgravningen paa Gjøøl.
Plan of excavations at Gjøøl.

ders, om, at hans søn, den 10-årige Edvard, havde opsamlet en del cylindriske blokke på hans mark. Ved besøg på pladsen viste der sig her at være en flintplads, hvor der indtil nu er opsamlet 50 cylindriske blokke, 10 flækkepile med skafttunge, 13 flækkeskrabere og 16 aflange spån- og skiveskrabere. Blokkenes længde er gennemsnitlig kortere end de ølandske. De fleste er fra 5–8 cm lange, mens Ølandsblokkene er omkring 10 cm. Fundstedet ligger ved foden af den store bakkeø, som her jævnt flader sig ud i engene, der før var hav. Desværre findes der på pladsen intet kulturlag. Muldlaget er så tyndt, at ploven skærer ned i det lyse undergrundssand. Alt er vendt og omrodet mange gange. Kun ildskørnet sten, flintaffald, flintredskaber og gamle muldvarpegange fyldt med sort kulturjord fortæller, at også her har det grubekeramiske folk haft deres virke.

SUMMARY

Hunters and Fishers at Selbjerg.

On the north side of Limfjord, at Selbjerg on the southwestern tip of Øland in Øster Hanherred, recent excavations have revealed traces of a 4000 year old colony of the Pit-Ware folk, a culture well-known in Sweden but hitherto rarely found in Denmark. It was a culture of fishers and hunters of seals and whales, though pigs and occasionally cattle were kept. In Denmark the culture has been found on the islands and coasts of the Kattegat, often on Ertebølle sites.

The site, excavated by the author under the auspices of the Aalborg Historical Museum, was revealed as a kitchen-midden of oyster and other shells, now 7.2 metres above sea level, but at the time of the settlement lying actually on the 15 metre broad shoreline. The midden consisted of an earlier and a later deposit, separated by a layer of sand, about 12 cms. thick, marking a rise in the sea level. Below this break in the sequence only a core axe, a certain amount of flint swarf and a few undecorated potsherds were found, the latter, however, resembling New Stone Age ware rather than Ertebølle.

Above the sand layer the excavation revealed traces of Pit-Ware culture. The type characteristic of this culture, the cylindrical flaking block, was found throughout the upper deposit. In contrast to the contemporary Passage-Grave sites, and to the Swedish Pit-Ware settlements, there was in general a scarcity of artifacts, whether of pottery, flint or bone – although other bone was preserved in quantity. Flint swarf was often concentrated in the few metres around a cylindrical flaking block, flint being otherwise sparse – about 75 fragments to the square metre. Only three fragments of blade arrowheads were found, only one with tang preserved, though to these should be added three complete specimens found in an earlier reconnaissance.

The potsherds found are all reddish yellow in colour, of coarse clay plentifully mixed with quartz and poorly fired. They are 5–11 mms. thick and, at least in one case, built up of strips of clay (fig. 2). Sharply distinguished from these is a Passage-Grave vessel (fig. 10) found at the bottom of the upper deposit in an undoubtedly undisturbed layer.

Above the kitchen midden was a cobble paving which must originally have covered the whole area, and behind it a semicircle of dark earth had been dug into the slope of the hill (fig. 1, rows A–C). Though no post holes were found these features suggest a period of permanent habitation.

Among the bone material those of red deer predominated, followed by those of pigs and cows. Seal, bear and porpoise were also represented, as well as many birds, including seasonal migrants both of winter and summer species.

C. J. Becker presumes in his article, that the pit ware people did not settle down. (Aarbøger 1950 p. 255). This point of view seems to be contradicted by the Selbjerg find. Pig and cow being represented among the bones may indicate that the pit ware people really settled in dwelling places. And when you find the blade arrowheads in the passage graves, they don't absolutely need to be of a pit ware culture origin, the passage grave people themselves having excellent flint smiths. (Aarbøger 1950 p. 213–220).

*

In the summer of 1951 a similar settlement site was investigated by Sylvest Grantzau of Aalborg Historical Museum at Gjøl about 10 kms. from Selbjerg. Here too there was a kitchen-midden and a semicircular excavation in the hillside with a cobble paving below.

Another settlement at Nr. Tranders has also been identified, giving 50 cylindrical blocks and 10 blade arrowheads. Here, however, all objects found lay in the ploughed up layer immediately above undisturbed subsoil.

Oscar Marseen.

★

NOTER

¹⁾ C. J. Becker: Den grube-keramiske Kultur i Danmark. Aarbøger for Nordisk Oldkyndighed og Historie 1950. ²⁾ Danske oldsager (cit. D. O.) I. 57. ³⁾ D. O. II. 111. ⁴⁾ D. O. II. 591. ⁵⁾ Oscar Liden: Sydsvensk Stenålder II. — Axel Bagge og Knut Kjellmark: Stenåldersboplatserne ved Siretorp. ⁶⁾ Nr. 1 fig. 14 og numrene 1–15 fig. 15 er fundne i og på brolægning; disse skår kan muligvis ifølge C. J. Becker være enkeltgravs-bopladskeramik. ⁷⁾ Siretorp 5,6 % svin og 5 % ko. Hemmer paa Gotland 87 % svin, og Møllehus 80 % svin. ⁸⁾ Undersøgelsen af lerkarskaarene for eventuelle kornaftryk, som konservator Hans Helbæk, Nationalmuseet, velvilligst har lovet at foretage, vil ikke kunne være tilendebragt det første år. ⁹⁾ Therkel Mathiassen, Magnus Degerbøl og J. Troels-Smith: Dyrholmen, en stenalderboplads paa Djursland.

Ovenstående beretning er først og fremmest tænkt som en materialepublikation, der kan bruges som sammenligningsmateriale ved fremtidige fund. — Gravningen havde ikke kunnet gennemføres uden støtte fra mange steder. C. J. Becker og P. V. Glob har fulgt arbejdet med interesse, Therkel Mathiassen har besøgt gravningen og givet gode råd. Ejere af jorden, gårdejerne Peter Nielsen og Andreas Møller, skal have tak for tilladelsen til at grave. Min nærmeste medarbejder, litograflærling Bent Normann, har udført opmåling og korttegning, og afdøde civilingeniør Ernst Wille har lavet fladenivellering af hele området, mens adskillige andre medlemmer af Jysk Arkæologisk Selskab har taget den hårde tørn med trillebøren.